

Előterjesztés

Budapest Józsefvárosi Önkormányzat
Képviselő-testülete számára

Előterjesztő: Szilágyi Demeter képviselő	
A képviselő-testületi ülés időpontja: 2012. január 19. sz. napirend
Tárgy: A TÁMOP 1.4.1.-11/2 pályázat benyújtásának támogatása	
A napirendet <u>nyílt/zárt</u> ülésen kell tárgyalni, a <u>határozat/rendelet</u> elfogadásához <u>egyszerű/minősített</u> szavazattöbbség szükséges	
ELŐKÉSZÍTŐ SZERVEZETI EGYSÉG: Humánszolgáltatási Ügyosztály Családtámogatási Iroda	
KÉSZÍTETTE : Humánszolgáltatási Ügyosztály Szabó	
PÉNZÜGYI FEDEZETET IGÉNYEL/ <u>NEM IGÉNYEL</u> , IGAZOLÁS: <i>Edm. jml.</i>	
JOGI KONTROLL: <i>L. Mészár</i>	
TÖRVÉNYESSÉGI ELLENŐRZÉS: <i>Dr. Mészár Erika</i> DR. Mészár Erika A JEGYZŐT HELYETTESÍTŐ ALJEGYZŐ 2012 JAN 13.	
Városgazdálkodási és Pénzügyi Bizottság véleményezi	
Humánszolgáltatási Bizottság véleményezi	
<u>Határozati javaslat a bizottság számára:</u>	

Tisztelt Képviselő-testület!

Előzmény

A Társadalmi Megújulás Operatív Program keretében jelent meg a TÁMOP-1.4.1.-11/2. a közösségi feladatokhoz kapcsolódó munkaerő-piaci programok támogatásának megvalósítása érdekében.

A **konstrukció célja**, a nem állami szervezetek közreműködésével a foglalkoztatási lehetőségek bővülésének elősegítése. A helyi adottságokra épülő fejlesztések támogatásával olyan széleskörű partnerségekre épülő kezdeményezések erősítése, amelyekben megvalósul a célcsoport felkészítése, alkalmazkodó képességük fejlesztése és átmeneti foglalkoztatása, annak érdekében, hogy később tartósan is foglalkoztathatóak legyenek. A településen élő munkanélküliek humán erőforrás fejlesztése a közösségi feladatok elvégzése mentén valósul meg, így a végrehajtott fejlesztési programok egyszerre járulnak hozzá a közösség fejlődéséhez, a helyi szükségletek kielégítéséhez, valamint a munkaerő-piac bővüléséhez és a hátrányos helyzetű munkanélküliek elhelyezkedéséhez.

ÉRKEZETT

2012 JAN 16.

930

A pályázat célcsoportja: A TÁMOP-1.4.1-11/2 program célcsoportjába az a munkanélküli tartozhat, aki

- legfeljebb alapkörű iskolai végzettséggel rendelkezik, vagy
- a foglalkoztatás megkezdésekor az ötvenedik életévét betöltötte, vagy
- 25. életévét be nem töltött pályakezdő álláskereső, vagy
- a projektbe vonást megelőző hat hónapban nem folytatott rendszeres kereső tevékenységet, vagy a munkaügyi központ legalább 24 hónapja álláskeresőként tartja nyilván,
- a saját háztartásában legalább egy eltartottal egyedül él, vagy
- a foglalkoztatás megkezdését megelőző 12 hónapon belül GYES, GYET, T-GYÁS, GYED vagy ápolási díjban részesült, vagy
- a foglalkoztatás megkezdését megelőző 12 hónapon belül előzetes letartóztatásban volt, szabadságvesztés vagy elzárás büntetését töltötte, vagy
- etnikai kisebbséghez tartozik, és akinek szakmai, nyelvi képzésének vagy szakmai tapasztalatának megerősítésére van szüksége ahhoz, hogy javuljanak munkába állási esélyei egy biztos munkahelyen, vagy
- rehabilitációs járadékban részesül, vagy
- a megváltozott munkaképességű munkavállalók foglalkoztatásához nyújtható költségvetési támogatásról szóló 177/2005. (IX.2.) Korm. rendeletben meghatározott feltételeknek megfelel.

A pályázat benyújtásának határideje: 2012. január 31. napjáig.

A pályázók köre: A pályázati kiírás keretében konzorciumok nem pályázhatnak. Jogi személyiségű, államháztartáson kívüli non-profit szervezetek közül:

- egyesületek,
- egyházak, egyház intézmények,
- államháztartáson kívüli alapítványok,
- államháztartáson kívüli nonprofit gazdasági társaság
- közhasznú szociális szövetkezet.

Kérelem

A Salva Vita Alapítvány (székhely címe: 1073 Budapest, Erzsébet krt. 13. 3/3., országos nyilvántartásbeli azonosító: 10296/1993., adószám: 18057409-2-42, az alapítvány képviselője: Vég Katalin) célja, hogy segítsék az értelmi sérült és autista emberek önálló életvitelét, társadalmi beilleszkedését.

A pályázat keretében 25 fő értelmileg akadályozott és autizmussal élő 18. életévét betöltött inaktív személyt kívánnak bevonni. Közülük 15 főt fognak elhelyezni a nyílt munkaerőpiacon. A Salva Vita Alapítvány két munkaerő-piaci felkészítő programot valósít meg a projekt során: a Családi Munkahelyi Gyakorlat programot és a Támogatott Foglalkoztatás programot. Az Alapítvány az önkormányzat részére megküldte a megvalósíthatósági tanulmány tervezetét (1 melléklet).

Kéri az Alapítvány, hogy az önkormányzat együttműködési szándéknyilatkozatot írjon alá, amely kiterjed arra, hogy a pályázat nyertessége esetén a projektbe bevont célcsoport részére gyakorlati helyet biztosítson a munkára felkészítő programba résztvevő értelmi sérült és autizmussal élő személyek részére. Ez 2x3 hónapot jelent, heti 3 alkalommal 2-3 fő + kísérő, anyagi ellenszolgáltatás nélkül szociális, gyermekvédelmi intézményeknél történő kiegészítő munkavégzést vállalna (megállapodás alapján pl. takarítás, betanított munkavégzés stb.), melynek célja, hogy a bevont személyek valós munkatapasztalatot szerezhessenek, ezzel növelve elhelyezkedési esélyeiket.

Pénzügyi, költségvetési hatás

A Képviselő-testület támogatásának sem közvetett sem közvetlen pénzügyi, költségvetési hatása nincs. Erre vonatkozóan a pályázó nyilatkozik.

Szakmai javaslat

Tekintettel arra, hogy a Salva Vita Alapítvány pályázaton történő részvételének támogatása anyagi terhet nem ró az önkormányzatra, továbbá, hogy a bevont célcsoport kizárólag személyre szabott támogatással tud elhelyezkedni, felkészítésükhöz külső szakmai segítségre van szükség, és ez a képzési program olyan iskolarendszeren kívüli, elméleti és gyakorlati oktatást ötvöző, munkára felkészítő tananyag, amely nem a szakmaoktatást, hanem valós munkatapasztalat-szerzés lehetőségét kínálja, ezért javaslom a pályázaton való részvételük elvi támogatását, és az együttműködési szándéknyilatkozat aláírását. (2 melléklet)

A gyakorlat lebonyolításának helyszínének javaslom az önkormányzati gazdasági társaságok és az önkormányzati költségvetési szervek telephelyeit.

Kérem az alábbi határozati javaslat elfogadását.

HATÁROZATI JAVASLAT

A képviselő-testület úgy dönt, hogy

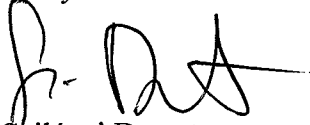
1. elvi támogatást nyújt a Salva Vita Alapítvány részére a TÁMOP.1.4.1.-11/2 kódszámú pályázaton való részvételhez, melyhez pénzbeli támogatással nem járul hozzá.
2. a program megvalósulása során gyakorlati helyet biztosít az önkormányzati gazdasági társaságoknál és az önkormányzati költségvetési szerveknél 2x3 hónapos időtartamra 3 fő + kísérelő részére heti 3 alkalomra.
3. nyertes pályázat esetén felhatalmazza a gyakorlati helyszínt biztosító szervezet, intézmény vezetőjét, hogy együttműködési megállapodást kössön a Salva Vita Alapítvánnyal a gyakorlati hely biztosítására.
4. felkéri a polgármestert, hogy az előterjesztés 2. sz. mellékletét képező együttműködési szándéknyilatkozat aláírására.

Felelős: polgármester

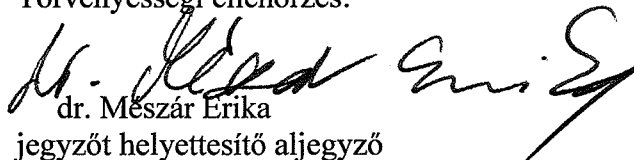
Határidő: 1-2. pont esetében: 2012. január 19.
3. pont esetében: 2012. december 31.
4. pont esetében: 2012. január 25.

A döntés végrehajtását végző szervezeti egység: Humánszolgáltatási Ügyosztály

Budapest, 2012. január 13.


Szilágyi Demeter
képviselő

Törvényességi ellenőrzés:


dr. Mészár Erika
jegyzőt helyettesítő aljegyző

2012 JAN 13

MEGVALÓSÍTHATÓSÁGI TANULMÁNY

1. A PROJEKT RÖVID ÖSSZEFOGLALÁSA

A megváltozott munkaképességű, fogyatékossgal élő személyek társadalmi beilleszkedésének és esélyegyenlőségük megteremtésének legfontosabb terepe a munkavégzés. A beilleszkedéshez szükséges kulcskompetenciák hiányában azonban a nyílt munkaerő-piaci elhelyezkedésük akadályokba ütközik. Helyzetüket tovább nehezíti, hogy a munkáltatói oldal - ezen belül a közszféra - sem ismeri a fogyatékossgal élő emberek foglalkoztatásában rejlő lehetőségeket. A közszféra - néhány kivételtől eltekintve - egyelőre nem alkalmaz intézményeiben értelmi sérült és autizmussal élő személyeket. Ez a célcsoport kizárólag személyre szabott támogatással tud elhelyezkedni, felkészítésükhöz külső szakmai segítségre van szüksége a munkáltatóknak.

A projekt 25 fő értelmileg akadályozott és autizmussal élő 18. életévét betöltött inaktív személyt kíván bevonni a projektbe. Közülük 15 főt kíván elhelyezni a nyílt munkaerő-piacon. A projekt törekedni fog arra, hogy a bevonandó célcsoport tagjai között ne csak budapesti, hanem más, a környező településeken élő részvevők is szerepeljenek.

A projekt elsődleges célja a fenti célcsoport társadalmi integrációjának megvalósítása, annak biztosítása, hogy hosszú távon megtalálják helyüket a társadalomban, ill. annak bizonyítása a munkáltatók számára – különös tekintettel a közszférában működő munkáltatókra –, hogy a sérült emberek (megfelelő felkészítés után) megbízható, lojális munkaerőt jelentenek, foglalkoztatásuk számos előnnyel jár. A projekt elsődleges célcsoportja tehát a fogyatékossgal élő, megváltozott munkaképességű személyek – ezen belül az értelmi sérült és autizmussal élő személyek –, másodlagos célcsoportja pedig a közszféra intézményeinek vezetői és munkatársai.

A Salva Vita Alapítvány két munkaerő-piaci felkészítő programot valósít meg a projekt során: a Családi Munkahelyi Gyakorlat programot (CSMHGY) és a Támogatott Foglalkoztatás (TF) programot. A toborzási szakasz után a bevont célcsoport tagok készségeik és kompetenciáik szintjétől függően kerülnek be először a CSMHGY, majd a TF programokba, vagy egyenesen a TF programba. A jelentkezők komplex képesség- és kompetencia-felmérésben vesznek részt, melynek eredménye eldönti, hogy az adott személy mely programba kerül.

A CSMHGY célcsoportja az inaktív, felnőtt korú értelmi sérült és autizmussal élő álláskereső. A programba olyan tanulásban akadályozott személyek kerülhetnek be (a projekt esetében értelmi sérült és autizmussal élő személyek), akik nem rendelkeznek valós munkatapasztalattal, vagy már régóta nem dolgoznak, ezért szükségük van munkatapasztalat szerzésre ahhoz, hogy sikeresen elhelyezkedhessenek. A képzési program olyan iskolarendszeren kívüli, elméleti és gyakorlati oktatást ötvöző, munkára felkészítő tananyag, ami nem a szakmaoktatást, hanem valós munkakörnyezetben a munkatapasztalat-szerzés lehetőségét kínálja az abban résztvevők számára, ezzel növelve elhelyezkedési esélyeiket.

A TF szolgáltatás személyre szabott, önkéntes együttműködésen alapuló alternatív munkaerő-piaci szolgáltatás, melynek célja az értelmi fogyatékos és autizmussal élő személyek nyílt munkaerő-piaci elhelyezkedésének és munkahely-megtartásának elősegítése. A TF szolgáltatás alapfilozófiája, hogy partneri együttműködés során, a

fogyatékossgal élő személy méltóságának megőrzésével biztosítsa a „megfelelő személyt a megfelelő helyre” elv érvényesítését. A TF szolgáltatás nyújtásakor a szolgáltató híd szerepet tölt be a munkáltató és a munkavállaló között, és ezzel segíti a sikeres munkahelyi integrációt.

A projektben a Salva Vita Alapítvány két helyi önkormányzattal működik együtt, Budapest Főváros VIII. kerület Józsefvárosi Önkormányzatával és Budapest XVIII. kerület Pestszentlőrinc - Pestszentimre Önkormányzatával. A partnerek a szakmai programok során a munkára felkészítő tevékenységek közül a gyakorlati munkahelyeket biztosítják az elsődleges célcsoport számára a Családi Munkahelyi Gyakorlat programban, illetve foglalkoztatójukká is válhatnak a Támogatott Foglalkoztatás segítségével. Az önkormányzati intézmények vezetői és munkatársai számára a Salva Vita Alapítvány szakemberei érzékenyítő/motivációs tréningeket is tartanak, a projekt időszak alatt összesen 3 alkalommal, kb. 36 fő részére.

A projekt a 6 hónapos foglalkoztatási szakaszban és a projekt időszak alatti utókövetés során a munkába állt célcsoport tagok számára ún. Dolgozói Klubot hoz létre. A havonta egy alkalommal megrendezendő klubfoglalkozás önsegítő csoportként működik, melynek célja a bevont célcsoport utókövetése, hosszú távú foglalkoztatásának támogatása, szocializációjának elősegítése.

A Salva Vita Alapítvány a projekt során folyamatosan végez teljesítmény-értékelést. Célja a partnerek együttműködésének, a projekt előrehaladásának és a vállalt tevékenységek eredményének vizsgálata.

A projekt eredményeképpen a projekt elsődleges célcsoportja kikerül a tartósan munkanélküli hátrányos helyzetből, életminőségük, önértékelésük, társadalmi elfogadásuk nő; megtörténik társadalmi integrációjuk; aktív keresőkkel válnak, önállóságuk nő. A projekt elősegíti a régióban a munkanélküliségi ráta csökkenését, azáltal, hogy értelmi sérült és autizmussal élő embereket juttat munkához a nyílt munkaerő-piacon.

A másodlagos célcsoport esetében Budapest VIII. és XVIII. kerületi intézményvezetői és munkatársai felkészülnek sérült munkavállalók befogadására, tájékoztatást kapnak az értelmi sérült és autizmussal élő személyek foglalkoztatásának sajátosságairól. A projekt modellértékű szektorközi együttműködést hoz létre azáltal, hogy a fogyatékossgal élő személyeket közintézmények fogják foglalkoztatni alternatív munkaerő-piaci programok segítségével.

A projekt teljes költségvetése Megvalósítás 18 hónap, 2012. szept. 1. – 2014. febr. 28.

A projektet a Salva Vita Alapítvány szakemberei valósítják meg (munkakörök felsorolása), külső szakembert csak a szupervízióhoz alkalmaz a szervezet.

2. A PROJEKT INDOKOLTSÁGA

2.1. A MEGVALÓSÍTÁS HELYSZÍNÉNEK MUNKAERŐ-PIACI HELYZETE

Jellemzői

A projekt a Közép-magyarországi Régióban, ezen belül Budapesten és agglomerációjában valósul meg.

A KSH legfrissebb adatai szerint 2011 novemberében a Közép-magyarországi Régióban a nyilvántartott álláskeresők száma 84 965 fő volt, az előző hónaphoz képest 967 fős (-1,1%), amíg 2010 azonos hónapjához képest 1779 fős (2,1%) volt a

csökkenés mértéke. Ezen belül Budapesten 2011 novemberében 43 128 fő munkanélkülit regisztrált a Közép-magyarországi Regionális Munkaügyi Központ.

A projektben együttműködő két budapesti önkormányzat esetében a regisztrált munkanélküliek száma 2011 novemberében 3 157 fő volt a VIII. kerületben és 2168 fő a XVIII. kerületben. 2010 azonos hónapjához képest a munkanélküliek száma mindkét önkormányzatnál csökkenő tendenciát mutat.

A nyilvántartott álláskeresők gazdaságilag aktív népességben belüli aránya ebben a hónapban 6,3% volt, Budapesten ez 5,7%.

A pályakezdő álláskeresők tárgyhavi összlétszáma 4429 fő, regisztráción belüli arányuk tárgyhónapban 5,2%, Budapesten 4,2%. Iskolai végzettség szerint a szakképzetlen (<= 8 általános iskolát és gimnáziumot végzettek) száma 37 389 fő, regisztráción belüli arányuk 44%.

Korcsoport szerint a nyilvántartásban szereplő álláskeresők 52,3%-a (Budapesten 53,4%) a középkorú (26–45 éves) munkavállalói rétegből kerül ki, a 46 éven felüliek aránya 36,4% (Budapesten 37,4%).

Állománycsoport szerint a fizikaiak aránya 68,2% (57 975 fő), akiknek mintegy 57,3%-a nem rendelkezik szakmával (betanított- illetve segédmunkás). A nem fizikai foglalkozásúak regisztráción belüli aránya 31,8.

Az álláskeresők 55,7%-a (47 333 fő) volt jogosult álláskeresési támogatásra vagy szociális ellátásra a régióban, és több mint négytizedük (37 632 fő) ellátatlan maradt. Álláskeresési járadékra 25 710 álláskeresési segélyre 3 766-en voltak jogosultak és 17 849-en kaptak szociális ellátást. Az álláskeresési támogatásban és a szociális ellátásban részesülők száma csökkent, az ellátatlanok száma pedig kisebb mértékben nőtt az előző hónaphoz képest.

Tárgyhónapban a munkáltatók 4075 üres álláshelyet jelentettek be, a hónap folyamán rendelkezésre álló álláshelyek száma 16 860 db, a tárgyhavi záró állomány 4024 álláshely volt. Ezen belül Budapesten a munkáltatók 2946 üres álláshelyet jelentettek be, a rendelkezésre álló álláshelyek száma 11 241 db volt.

Budapesten az újonnan bejelentett álláshelyek 28%-a támogatott, 72%-a nem támogatott foglalkoztatást jelentett, míg Pest megyében 58% volt támogatott és 42% a nem támogatott álláshelyek aránya.

A munkanélküliség időtartama: az utolsó bejelentkezéstől számítottan 0–180 napot regisztrációban töltötték aránya 53,7% (45 636 fő), egy éven túl pedig 23,6%-uk maradt a rendszerben.

Kiemelkedő problémák beazonosítása

A megváltozott munkaképességű, fogyatékossgal élő emberek társadalmi beilleszkedésének és esélyegyenlőségük megteremtésének legfontosabb terepe a munkavégzés. A beilleszkedéshez szükséges kulcskompetenciák hiányában azonban a nyílt munkaerő-piaci elhelyezkedésük akadályokba ütközik. Ez a célcsoport kizárólag személyre szabott támogatással tud elhelyezkedni. Helyzetüket tovább nehezíti, hogy a munkáltatói oldal - ezen belül a közszféra - sem ismeri a fogyatékossgal élő emberek foglalkoztatásában rejlő lehetőségeket. A közszféra - néhány kivételtől eltekintve - egyelőre nem alkalmaz intézményeiben értelmi sérült és autizmussal élő személyeket (ebben az üzleti szféra sokkal előrébb jár), ezért a Salva Vita Alapítvány elengedhetetlennek tartja ennek a munkáltatói oldalnak a

bevonását, felkészítését és a velük történő szakmai együttműködés kialakítását a fogyatékos munkavállalók ezen csoportjának munkaerő-piaci befogadására.

2.2. A PROJEKTBE BEVONNI TEVEZETT CÉLCSOPORT

A célcsoport nagysága, összetétele

A 2001. évi népszámlálás alapján a teljes népességből 577 006 fő (a népesség 5,8 %-a) vallotta magát fogyatékosnak. Közülük nem keresett munkát 476 120 (82,5 %), munkát keresett, illetve regisztrált munkanélküli volt 40 554 fő (14,1 %), foglalkoztatottnak minősült 60 332 fő (10,5 %). A foglalkoztatás elősegítéséről és a munkanélküliek ellátásáról szóló 1991.évi IV. törvény alapján fogyatékosnak minősülő aktív korúak száma 259 143 fő (az aktív korú népesség 3,7 %-a) volt.

Aktivitás-inaktivitás néhány jellemző adata a 2001-es népszámlálási adatok alapján: 15-39 év közötti 84 294 fogyatékos személy közül munkát nem keresett 57 102 fő (67,7%); munkát keresett, illetve munkanélküli 15 998 fő (19 %) volt; foglalkoztatott 11 194 fő (13,3 %) volt; azaz gazdaságilag aktív összesen 32,3 %.

A 15-59 éves korcsoportban 289 529 fő a fogyatékosok létszáma, közülük munkát nem keresett 222 198 fő (76,7 %); munkát keresett, illetve munkanélküli 37 742 fő (13,0 %) volt; foglalkoztatott 29 589 fő (10,3 %) volt; azaz gazdaságilag aktív összesen 23,3 %.

KSH adatok alapján 100-150 ezerre becsülhető azoknak a megváltozott munkaképességű személynek a száma, akiknek az Állami Foglalkoztatási Szolgálathoz kellene fordulnia elhelyezkedése elősegítése érdekében. Az aktív állást kereső megváltozott munkaképességű személyek száma azonban ettől nagyságrendileg elmaradt, mert 2008-ban például ez a szám mindösszesen csak 41 346 fő volt (Forrás: A megváltozott munkaképességű személyek támogatási rendszer társadalmi-gazdasági hatékonyságának vizsgálata. Állami Számvevőszék, 2009).

A projekt célcsoportját illetően a fogyatékos emberek körében a 2001. évi népszámlálási adatok szerint a foglalkoztatottak aránya a Közép-magyarországi Régióban volt a legmagasabb (11,1%). Településtípus szerint vizsgálva az adatokat: míg a Budapesten lakó fogyatékosok 12,5 %-a dolgozott, addig ez a mutató a községek esetében csak 6,7% volt.

A célcsoport főbb jellemzői, elhelyezkedési nehézségeik okai

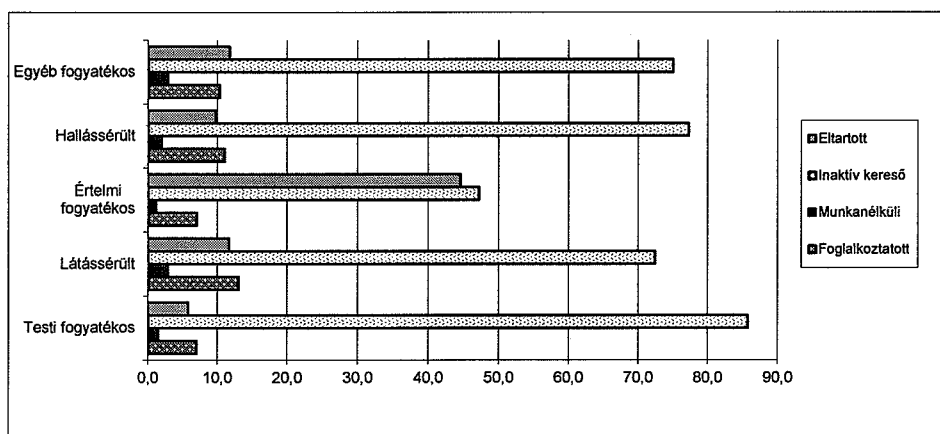
Az utóbbi években lezajlott társadalmi-gazdasági átalakulás jelentősen rontotta a fogyatékkal élők boldogulásának esélyeit, mert sokkal nehezebben jutnak munkához, foglalkoztatási esélyeik rosszak, jelenleg a munkanélküli, fogyatékossgal élő személyeknek csak 9%-a dolgozik a nyílt munkaerő-piacon. Ez a társadalmi csoport a leginkább veszélyeztetett a kirekesztődés, a tartós munkanélkülivé válás szempontjából.

A társadalom tagjai számára az egyik legfontosabb integrációs színtér a munkaerőpiac, annak közvetett, illetve közvetlen környezete. A fogyatékos személyek munkaerő-piaci pozíciója több szempontból sem mutatkozik „pozitívnak”. Mind a jelen, mind pedig az eddigi kutatások azt mutatják, az egyik legkényesebb kérdés a fogyatékosok foglalkoztatása. A munkaerőpiacról kialakított vélemények alapján a kutatás megállapította, hogy a fogyatékos személyek a munkaerőpiac jelenlegi helyzetével összefüggésben rendelkeznek mind pozitív, mind pedig negatív tapasztalatokkal, attitűdökkel. A társadalmi akadálymentesítés mellett továbbra is komoly gondot okoz a fizikai akadálymentesítés, amely még további hátrányokat okoz az integrációban, az egyenlő hozzáférés esélyeinek megteremtésében. A megkérdézett fogyatékos személyek között magas számarányban voltak jelen azok,

akik a munkaerő-piacról kiszorultak. A fogyatékos almintában a megkérdezettek 59 százaléka (118 fő) válaszolt úgy: jelenleg nem dolgozik. (Forrás: TÁMOP-5.5.5/08/1. Kutatási zárójelentés: A diszkrimináció elleni küzdelem – a társadalmi szemléletformálás és hatósági munka erősítése, Az egyenlő bánásmóddal kapcsolatos jogtudatosság növekedésének mértéke – fókuszban a nők, a romák, a fogyatékos és az LMBT emberek. Egyenlő Bánásmód hatóság - Magyar Tudományos Akadémia, 2011. április 30.)

Célcsoportunkból sokan nem jelennek meg a Munkaügyi Központok klienskörében, mert nem tudják, hogy igénybe vehetnek ott szolgáltatásokat, illetve esélytelenek ítélik magukat a munkaerőpiacon. Ha meg is jelennek a munkaügyi kirendeltségeken, a rendszernek nincsen lehetősége és eszköze arra, hogy a számukra elengedhetetlen, hosszú távú és személyre szabott támogatást megadja. Ez a célcsoport kizárólag személyre szabott támogatással (Támogatott Foglalkoztatás/TF, Családi Munkahelyi Gyakorlat/CSMHGY program) tud elhelyezkedni, és megbízható lojális munkaerővé, eltartottból adófizető állampolgárrá válni.

Általánosságban is figyelemre méltó, hogy a fogyatékos emberek döntő többsége valamilyen jövedelemmel – főleg nyugdíjból származóval – rendelkezik, ebből a szempontból az értelmi fogyatékosok vannak nehezebb helyzetben, mivel körükben legnagyobb az eltartottak aránya. (Forrás: Dézsi Betti: Tanulmány a Fogyatékos-ügyi portálhoz, 2004)



A fogyatékossgal élő személyek foglalkoztatási diszkriminációja talán a legsúlyosabb horizontális probléma, mert ez alapvetően korlátozza a hátrányos helyzetű egyének társadalmi és gazdasági érvényesülését. A foglalkoztatás területén megnyilvánuló diszkriminációt a legérzékletesebben a riasztóan alacsony munkaerő-piaci aktivitás mutatja, mely kiemelten sújtja a hátrányos helyzetű csoportokat.

A tartós munkanélküliségnek köszönhetően ez a csoport a fogyatékossgukkal járó esetleges pszichés problémák mellett előbb-utóbb fölöslegesnek érzik magukat, elveszítik munkával kapcsolatos motivációjukat. Esetleges hosszú távú munkanélküliségük munkanélküli karriert indít el, állandósul családi, társadalmi függőségük, a helyzet aláássa önbecsülésüket, egészségügyi problémáik is keletkeznek, vagy valamilyen devianciába menekülnek, társadalmi kapcsolataik beszűkülnek, és egyre nehezebb lesz visszavezetni őket a munka világába.

A projekt célcsoportjai, az érintettek köre

A projekt egyszerre kívánja megcélózni a munkavállalói (mint közvetlen) és a munkaadói (mint közvetett) célcsoportokat. A munkavállalói csoportot a fogyatékossgal élő, megváltozott munkaképességű személyek alkotják, míg a munkaadói csoportot az állami szektor helyi önkormányzatai (a bevont együttműködő partnerek: VIII. és XVIII. kerületek) és a piaci szektorban működő, befogadó munkáltatók jelentik.

I. Közvetlen célcsoport

A projekt 25 fő értelmileg akadályozott és autizmussal élő 18. életévét betöltött inaktív személyt kíván bevonni a projektbe. Közülük 15 főt kíván elhelyezni a nyílt munkaerő-piacon. E csoport tagjai legtöbbször alacsony iskolai végzettségűek, halmozottan hátrányos helyzetben lévő személyek. A projektben a bevont célcsoport tagjai közül legtöbbször nem rendelkeznek munkatapasztalattal. A projekt törekedni fog arra, hogy a bevonandó célcsoport tagjai között ne csak budapesti, hanem más, a környező településeken élő részvevők is szerepeljenek.

Értelmileg akadályozott személyek

Az értelmi fogyatékossg veleszületett, vagy kora gyermekkorban kialakult állapot, amelyet a Nemzetközi Statisztikai Osztályozás mentális retardáció alatt kategorizál. Négy súlyossági fokot különít el, amelyből munkaerő-piaci vonatkozásban az enyhe mentális retardáció (amely 50 – 69 közötti IQ tartományba esik), illetve a közepes súlyos értelmi fogyatékossg (amely 35 – 49 IQ tartomány között mozog) jöhet számításba. Ezek a hivatalos meghatározások munkára történő felkészítésnél azonban nem mérvadók, hanem az, hogy milyen személyiség rejtőzik mögötte, azaz, hogy összességében az adott személy milyen készségekkel, képességekkel bír.

Magyarországon az értelmi fogyatékos emberek száma a 2001-es népszámlálási adatok szerint 56 963 fő. Ebből az aktív korúak (15-64 éves kor közöttiek) száma 39 841 fő, az aktívan foglalkoztatottak száma 3 992 fő. Az inaktívok száma, vagyis saját jogú nyugdíjas, járadékos, rokkantsági nyugdíjas, baleseti járadékos stb. 26 903 fő, az eltartottak száma 25 397 fő.

Az önálló életvezetés képessége az értelmi fogyatékossg súlyosságától függően nehezített: az önállóság kialakulása, a szociális szerep elsajátítás, a pályaválasztás. Munkába állás szempontjából azonban képesek egyszerűbb, vagy összetettebb munkafolyamatok elsajátítására is. Az enyhe fokban sérültek – sok esetben kiegészítő iskolát végzettek egyszerű szakmát, vagy több részfolyamatból álló tevékenységsort is képesek elsajátítani. Betanított munkát igénylő munkahelyeken feladatok széles skáláját képesek elvégezni. Szociális készség vonatkozásában önállóak, igyekeznek a gondolkodási és kommunikációs képességek sérülése miatt ezekkel kompenzálni az átlagpopulációtól való lemaradásukat.

Iskolai végzettségük szerint a Salva Vita Alapítvány ügyfélkörébe tartozó munkát kereső célcsoport 45%-a speciális szakiskolát, 8%-a készségfejlesztő speciális szakiskolát, 15%-a általános iskolát, 10% speciális általános iskolát, a fennmaradó 22% egyéb szakiskolát, szakmunkásképzőt végzett. Kb. 25%-uk 20 évnél fiatalabb, 45%-uk 20-25 év közötti, a fennmaradó 30% 25 év feletti.

Az értelmi sérült foglalkoztatott személyek száma az 1990-től 2001-ig tartó időszakban csökkent. Míg 1990-ben 8,5%-uk, 2001-ben már csak 7%-uk volt foglalkoztatott. Némek szerint az értelmi sérült férfiak dolgoztak nagyobb arányban, így az értelmi sérült személyek foglalkoztatásának visszaesése elsősorban őket

érintette. Az értelmi sérült nők körében kis mértékben még nőtt is a foglalkoztatottak száma 1990-től 2001-ig tartó időszakban.

Jellemző, hogy az enyhén értelmi fogyatékos ügyfelek szociálisan kifejezetten hátrányos helyzetűek (pl.: roma családból származó, állami gondozott, alkoholista szülők gyermekei stb.) Megfigyelhető, hogy ügyfeleink jelentős része megfelelő szocializációs háttér hiányában került az értelmi fogyatékosok számára fenntartott iskolába.

Célcsoportunk képességét (sérültségi fok szerint beszéd, kognitív, motoros készségek, illetve diszfunkciók) tekintve is rendkívül heterogén, a fenti zavarok egyenként és különböző kombinációkban egyaránt előfordulhatnak, ezért esetükben a csoportosan nyújtott, sztenderdizált munkaerő-piaci szolgáltatások kevésbé eredményesek. Nemzetközi tapasztalat, hogy az értelmi fogyatékos ügyfeleknek a sikeres munkába helyezéshez egyéni képességfeltárásra és mentorálásra van szükségük. Erre a szükségletre a hagyományos munkaerő-piaci intézményrendszer humán- és pénzügyi erőforrások hiányában nem tud választ adni.

A célcsoportot fellépésük, megjelenésük, bizonytalan kommunikációjuk, önismerethiányuk (képességek/korlátok) és munkaerő-piaci tapasztalataik híján, illetve azok szegényes volta következtében kialakult irreális elképzeléseik miatt kudarcélmények érik az álláskeresés során. A kudarcok elkerülése érdekében meg sem próbálnak ismételt elhelyezkedni. Ezt a célcsoportot halmozottan sújtja a tartós munkanélküliség negatív hatása. Az ingerszegény környezetben fokozatosan leépülnek, értelmi fogyatékos emberek esetében a már elért értelmi képességek visszafejlődnek. A tartós izoláció következtében kapcsolatteremtési képességeik nem fejlődnek, lehetőségek hiányában gyakran elmagányosodnak, önértékelésük csökken.

Munkaerő-piaci szervezetek szolgáltatásait a bemutatott célcsoport tagjai kevésbé veszik igénybe, aminek több oka van. Gyakran nem tudnak arról, hogy a kirendeltségek szolgáltatásait igénybe vehetik – így gyakran meg sem jelennek a regisztrált munkanélküliek között.

Az értelmi sérült embereknek ma Magyarországon kevés lehetőségük nyílik arra, hogy integrált körülmények között, nyílt munkaerő-piacon dolgozzanak. Ennek elsődleges oka, hogy még nem alakult át Magyarországon a szakképzési rendszer struktúrája, kevés eszköz áll rendelkezésre az értelmi sérült tanulók szükségleteihez igazodó képzéshez. Emellett az iskola utáni képzési lehetőségek szinte teljesen elérhetetlenek és nem megfelelőek az értelmi sérült felnőttek számára. A jelenlegi képzési rendszer leginkább szakmaoktatást jelent, amire képességeik miatt a legtöbb értelmi sérült ember nem alkalmas.

Autizmussal élő személyek

Az autizmus (ASD - autizmus spektrum zavar) a szociális és kommunikációs készségek, valamint a rugalmas gondolkodás és viselkedés minőségi fejlődési zavara, amely egész életen át tartó fogyatékos állapotot eredményez. Az autizmus lehet igen súlyos, más fogyatékoságokkal halmozott sérülés, de az esetek többségében átlagos (sőt akár átlag feletti) értelmi képességek mellett jelentkező állapot. A viselkedésben jelentkező szokatlan jegyek egyénenként nagyon különbözőek lehetnek, függően az egyes személyek intelligenciájától, beszédének szintjétől, autizmusának súlyosságától. Megfelelő speciális módszerekkel igen jó eredmények érhetők el a nehézségek kompenzálásában és a szociális beilleszkedésben. Az autizmussal élő személyek számára nehézséget jelent a szociális környezetükben való tájékozódás, a szokások, szabályok felismerése és