

## 2.3. JÓZSEFVÁROS TÁRSADALMA

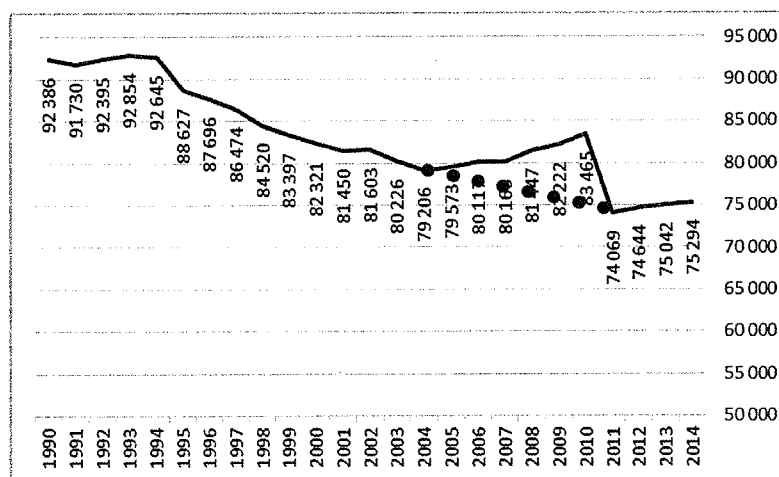
Budapest kerületei közül valószínűleg Józsefváros helyi társadalmához kapcsolhatóak a leggazdagabb képzettségűek. Ezek egy része az adatokban is tükröződik – a munkanélküliek, illetve az alacsony komfortfokozatú lakások aránya valóban itt a legmagasabb, míg az egy lakosra jutó nettó jövedelem valóban itt a legalacsonyabb Budapesten. Más sztereotípiákat ellenben cáfolnak a statisztikák: a legfeljebb nyolc általánosan végzett népesség arányának tekintetében hat kerület is kedvezőtlenebb helyzetben van, a regisztrált vállalkozások és az ezer lakosra eső nonprofit szervezetek száma szerint Józsefváros egyaránt a hetedik helyen szerepel Budapest huszonhárom kerülete közül.

Kiemelendő, hogy a kerület tényszerűen kedvezőtlen társadalmi háttérhez jelentős, több aspektusban országos modellértékű szociális városrehabilitációs gyakorlat társul. A 2005-ben indult Magdolna Negyed Program tíz éve alatt összesen közel hétmilliárd forint értékben valósultak meg részben soft (képesítő és felzárkóztató), részben hard (lakhatási és környezeti infrastruktúrafejlesztő) beavatkozások.

### 2.3.1. Szociodemográfiai jellemzők

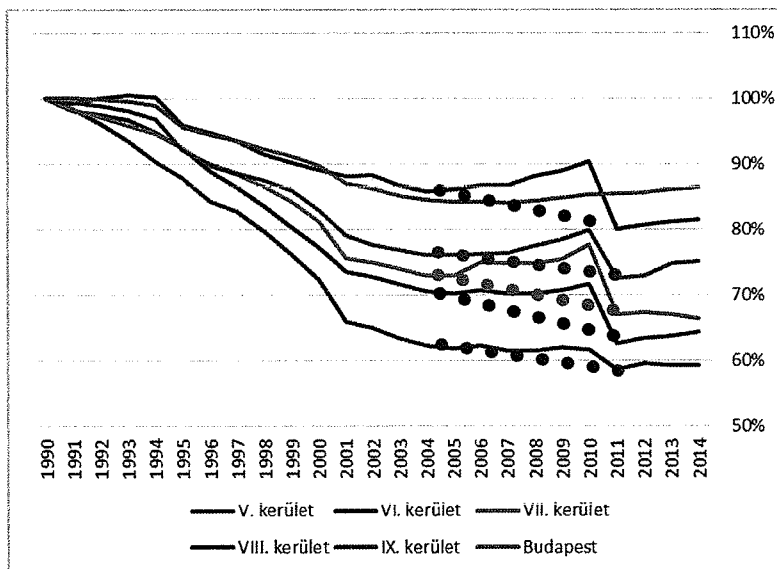
#### Demográfia, népesség

Józsefváros lakónépessége 2014. I. 1-én 75 294 fő volt, amit 2004 óta tartó hosszú csökkenést követően 2011 óta tartó növekedéssel ért el. (Érdeemes megjegyezni, hogy a népszámlálások közti továbbszámításra alapozó adatsorok 2004-2011 között növekedést, majd a 2011-es népszámlálással hirtelen, jelentős visszaesést mutatnak, ami nagy valószínűséggel a továbbszámítás anomáliáiból fakad, így fenntartással kezelendő.) E népességszámmal Józsefváros a budapesti kerületek középmezőnyében helyezkedik el, azonban tekintettel viszonylag kis területére (6,85 km<sup>2</sup>, Budapest 1,30%-a) népsűrűségét illetően még úgy is a harmadik helyen áll a főváros kerületei között (10 992 fő/km<sup>2</sup>, 2014), hogy benne a sűrűn beépített lakóövezetek mellett kiterjedt ipari és zöldterületek is találhatóak. A többi belső-pesti kerülethez (sőt, 2011-ig a főváros egészéhez is) viszonyítva 1990-hez képest jóval kisebb népességvesztést könyvelt el: 2014-es lakossága az 1990-es 87%-át teszi ki, míg ugyanezen érték az V., VI., VII. és IX. kerületekben rendre 59, 64, 67 és 75%.



18. ábra: Józsefváros népessége 1990 és 2014 között, a 2011-es népszámlálás előtti népesség-továbbszámítási anomáliákat korrigáló lehetséges valós trend ábrázolásával (fő).

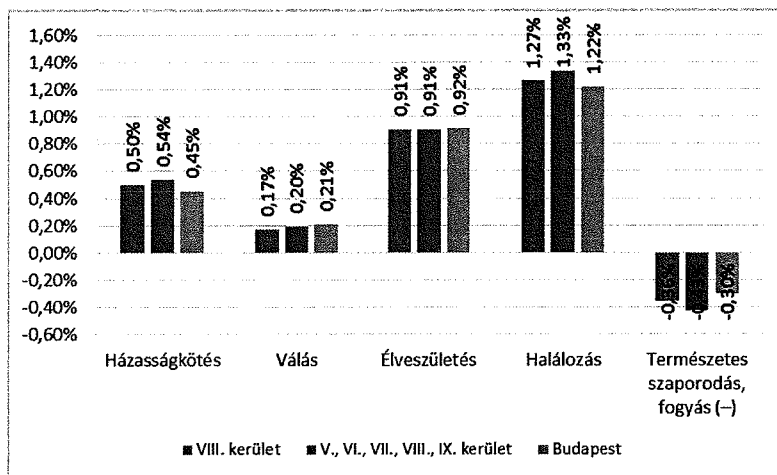
Forrás: KSH Helynévtár, saját szerkesztés



19. ábra: Az egyes belső-pesti kerületek, illetve Budapest egészének népességváltozása 1990 és 2014 között, a 2011-es népszámlálás előtti népesség-továbbszámítási anomáliákat korrigáló lehetséges valós trendek ábrázolásával (1990=100%).

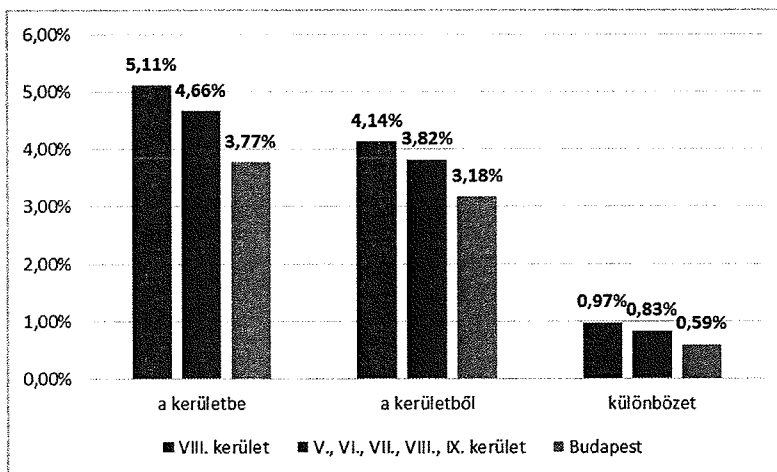
Forrás: KSH Helységnévtár, saját szerkesztés

A kerület fő népmozgalmi mérőszámai nem térnek el érdemben a fővárosi átlagtól, bár – míg az élveszületések és a halálozások lakónépességre vetített aránya szinte megegyezik – a házasságkötések enyhe többletét (0,50% a 0,45%-kal szemben, bár lemaradva a belső-pesti 0,54%-os átlagtól) Budapest legalacsonyabb válási aránya (0,17%, a fővárosi átlag 0,21%) egészíti ki. A 2013-ban mért 270 főnyi természetes fogyás jól illusztrálja, hogy a kerület imént látott, 2011 óta tartó népességnövekedése, akárcsak Budapesté és a belső-pesti kerületeké általában, bevándorlásból fakad. A fluktuáció érdemben meghaladja a budapesti átlagot, illetve valamelyest a belső-pesti kerületek átlagát is



20. ábra: A VIII. kerület, a belső-pesti kerületek, illetve Budapest főbb népmozgalmi mutatószámai, a kerület, illetve a város lakónépességére vetítve (2013).

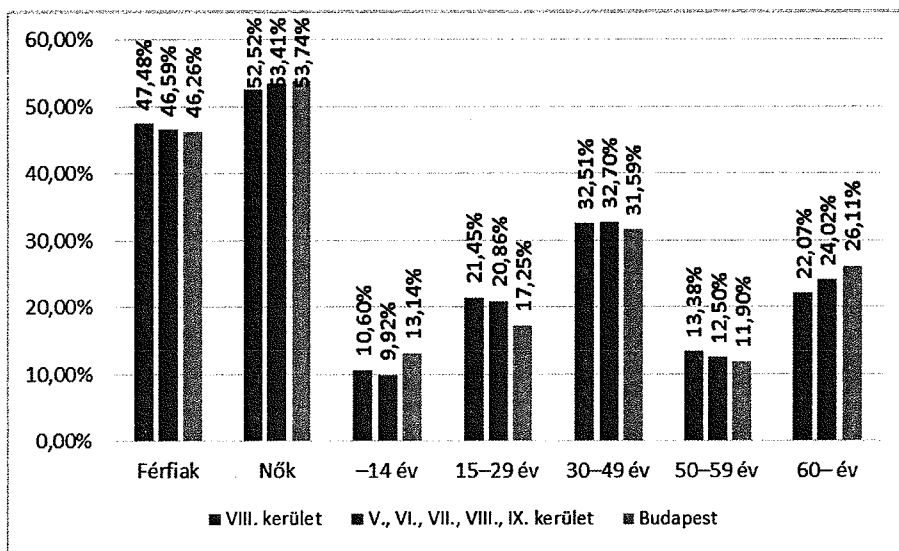
Forrás: Budapest statisztikai évkönyve 2013, saját szerkesztés



21. ábra: A VIII. kerület, a belső-pesti kerületek, illetve Budapest vándorlási arányszámai (2013).

Forrás: Budapest statisztikai évkönyve 2013, saját szerkesztés

A népesség 52,52%-a nő, ami 1,22%-kal kevesebb az 53,74%-os fővárosi átlagnál. Korosztályok szerinti bontásban kitűnik, hogy míg 14 év alattiból valamivel (2,54%-kal) kevesebb él Józsefvárosban, mint Budapesten átlagosan, addig 15-29 év közti fiatalból nagyságrendileg annyival él több a fővárosi átlaghoz képest, mint amennyivel kevesebb 60 éves vagy idősebb (4,19, illetve -4,04%-os különbség). A belső-pesti kerületekre mért kor és nem szerinti megoszlásadatok lényegében mindenhol köztes értékeket mutatnak az összbudapesti és a VIII. kerületi értékek között, kivéve a 14 éves és fiatalabb népesség arányát, ami a kerületekre összességében közel egy százalékkal alacsonyabb a józsefvárosi adatnál.

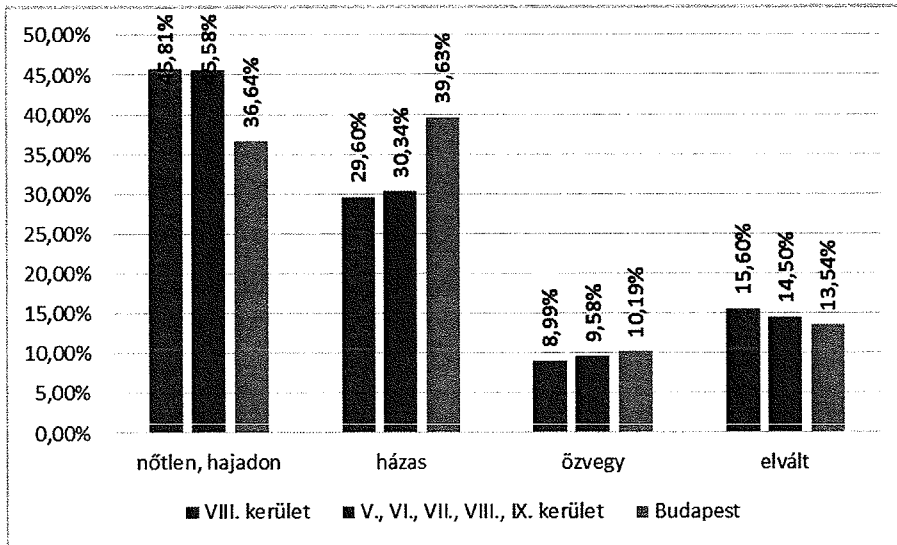


22. ábra: A népesség kor és nem szerinti megoszlása a VIII. kerületben, a belső-pesti kerületekben és Budapesten (2014).

Forrás: Budapest statisztikai évkönyve 2013, saját szerkesztés

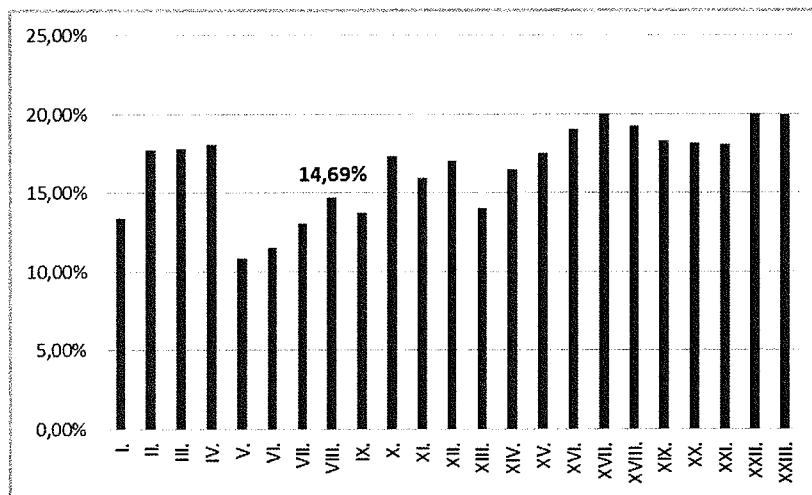
Más belvárosi kerületekhez hasonlóan Józsefvárosban is relatív magas a nőtlenek, hajadonok aránya a népességben belül (45,81% a budapesti átlag 36,64%-ához képest), elsősorban a házások kárára (29,60, illetve 39,63%) – míg az özvegyek, illetve elváltak arányát illetően kevésbé jelentős az eltérés. Utóbbi két adat sajátosságai (előbbi alacsonyabb, utóbbi magasabb a fővárosi átlagnál) összhangban vannak a hatvan év feletti lakosság fent megfigyelt alacsonyabb arányával. A belső-pesti kerületek összességére számolt értékek nem árnyalják különösebben a képet: minden esetben az összbudapesti és a józsefvárosi adatok között

helyezkednek el. A kiskorúak aránya, a fentiekkel összhangban, budapesti viszonylatban átlagosnak tekinthető ugyan, a belső-pesti kerületek közül azonban a legmagasabb.



23. ábra: A lakosság családi állapot szerinti megoszlása a VIII. kerületben, a belső-pesti kerületekben és Budapesten (2011).

*Forrás: KSH Statinfo, saját szerkesztés*



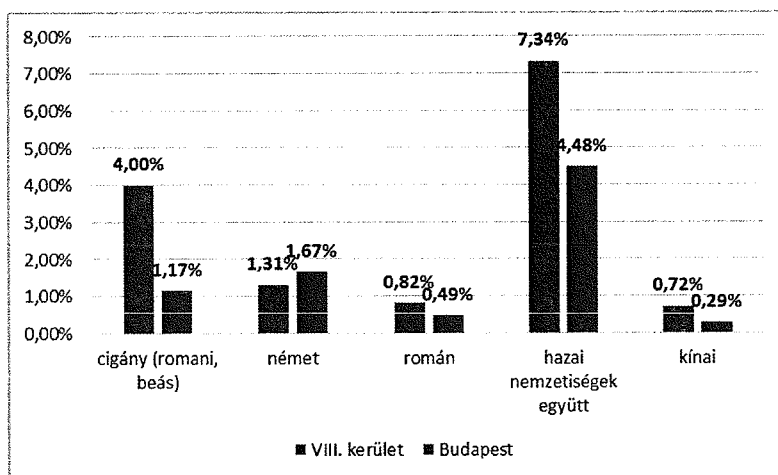
24. ábra: Kiskorúak aránya a teljes népességen belül Budapest kerületeiben (2011).

*Forrás: Népszámlálás 2011, saját szerkesztés*

### Nemzetiségi összetétel

A népesség nemzetiségi összetétele valamivel heterogénebb Józsefvárosban, mint a főváros más kerületeiben; ugyanakkor e heterogenitást szinte kizárólag a magukat cigány nemzetiségűnek vallók magas aránya magyarázza: a fővárosi átlag 2,83%-ával szemben Józsefvárosban a népesség 4%-a azonosítja magát ekként. A népszámláláson magát cigánynak vallók 3050 fős csoportja a város legnépesebb cigány közösségét jelenti, Budapest romani és beás népességének 15,14%-át. Más nemzetiségek jelentősen alacsonyabb számban vannak jelen, közülük az 1,31%-ot kitevő (998 fős) német, a 0,82%-os román (622 fő), illetve a 0,72%-os (547 fő) kínai említhető. Egyéb nemzetiségűnek (ami a fővárosban jellemzően a nyugat-európaiakat, afrikaiakat, valamint nem kínai vagy vietnami ázsiaiakat jelenti) 2,83% vallotta magát, ami a 2,40%-os fővárosi átlagnál magasabb ugyan, de a kerületek rangsorában csupán a nyolcadik helyhez elég.

(Érdemes megjegyezni, hogy a fenti értékek önbevalláson alapulnak, illetve hogy a népszámlálás során nem volt kötelező a válaszadás a nemzetiséget érintő kérdésekre, így pontosságukat az esetleges látencia, illetve a válaszmegtagadók magasabb aránya – VIII. kerület: 11,03%, Budapest: 9,47% – jelentősen árnyalja. A látencia, akárcsak Magyarország más területi egységei esetében, elsősorban a cigány nemzetiségi hovatartozás szempontjából jelentős.

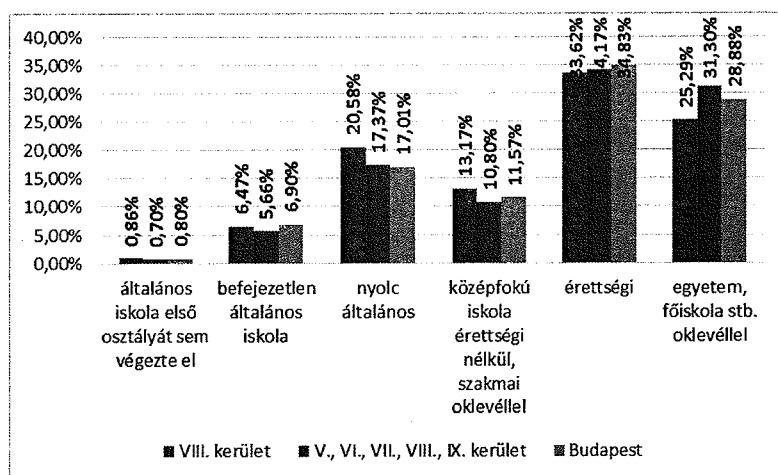


25. ábra: Nemzetiségi hovatartozás egyes kiemelt kategóriák szerint a VIII. a kerületben és Budapesten (2011).

*Forrás: Népszámlálás 2011, saját szerkesztés*

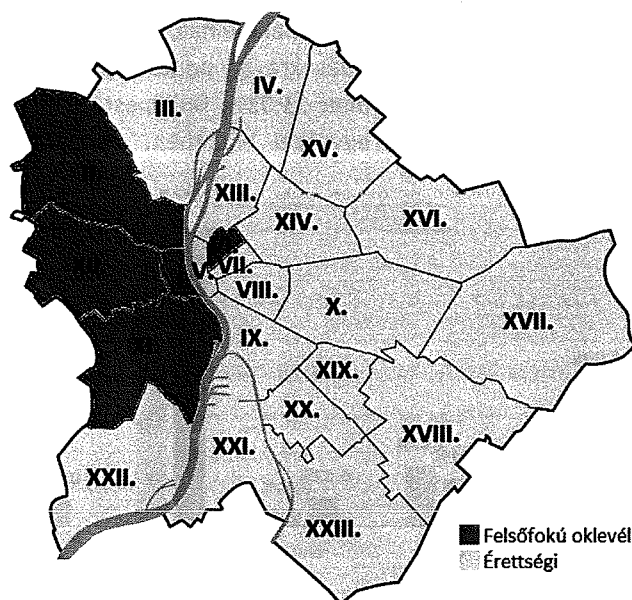
## Képzetség

A kerület lakosságának képzettségi szintje két ponton tér el jelentősebben a fővárosi átlagtól: a legmagasabb végzettségként nyolc általánossal rendelkezők száma 3,57%-kal magasabb Józsefvárosban (20,58% az összbudapesti 17,01%-hoz képest), míg a felsőfokú oklevéllel rendelkezőké 3,58%-kal alacsonyabb (25,29, illetve 28,88%). Utóbbi érték a belső-pesti kerületek összességében mért 31,30%-os értékhez képest még nagyobb különbséget mutat – e csoporttól a kerület a befejezetlen általános iskolai végzettségűek számát illetően is érdemben eltér. Józsefvárosban, akárcsak a fővárosi kerületek többségében (így a VI. kerület kivételével az összes belső-pestiben is), az érettségivel rendelkezők jelentik a legnépesebb társadalmi csoportot.



26. ábra: A hét éves és idősebb népesség végzettség szerinti megoszlása a VIII. kerületben, a belső-pesti kerületekben és Budapesten (2011).

*Forrás: Népszámlálás 2011, saját szerkesztés*

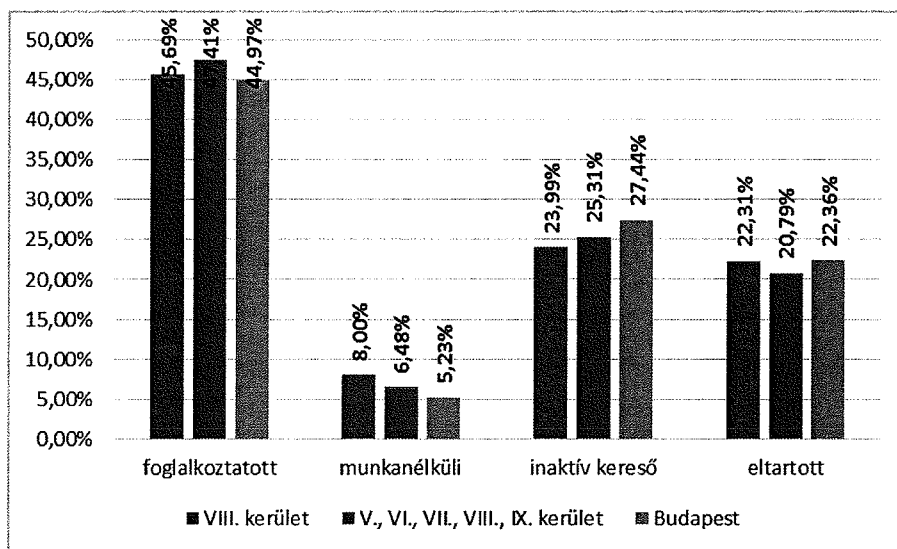


27. ábra: Fővárosi kerületek, ahol a felsőfokú oklevél, illetve ahol az érettségi a leggyakoribb iskolai végzettség a hétéves vagy idősebb népesség körében (2011).

Forrás: Népszámlálás 2011, saját szerkesztés

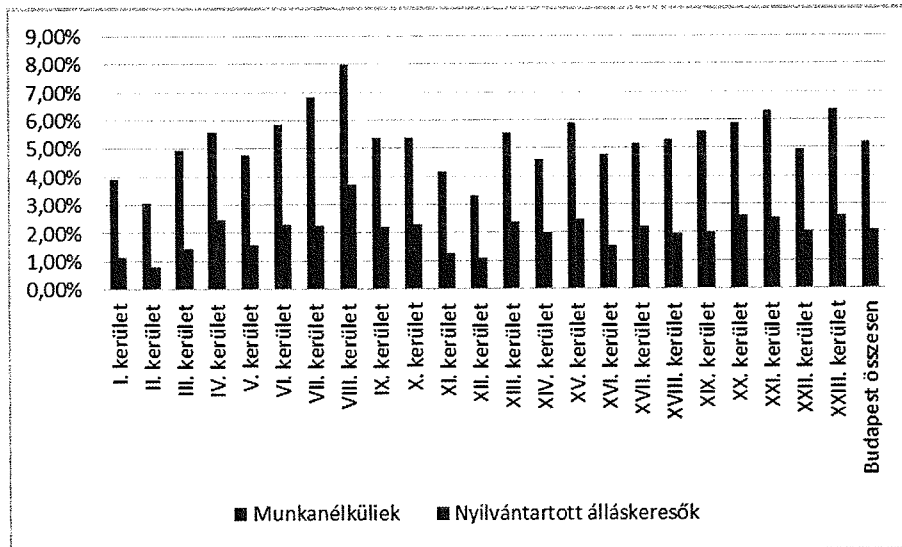
### Foglalkoztatottság, jövedelmi viszonyok

A foglalkoztatási helyzet számos mutatója rajzol kedvező képet Józsefvárosról – a foglalkoztatottak aránya meghaladja a budapesti átlagot (45,69, illetve 44,97% – bár a belső-pesti kerületek 47,41%-os átlagánál alacsonyabb), az eltartottak száma szinte teljesen azonos vele (22,31, illetve 22,36%, noha magasabb, mint a 20,79%-os belső-pesti átlag). Ettől függetlenül egyértelmű, hogy a kerület népessége jelentős problémákkal szembesül e téren: a fentiek mellett szintén igaz ugyanis, hogy Budapest kerületei közül itt a legmagasabb a munkanélküliség (8,00%) és a nyilvántartott álláskeresők aránya (3,71%) is. (A 180 napon túl nyilvántartott álláskeresők aránya – 2,46% – tekintetében a kerület helyzete még kedvezőtlenebb: arányuk az összbudapesti arány 2,15-szöröse, míg az összes nyilvántartott álláskeresőt illetően e szorzó értéke csak 1,78.)



28. ábra: A VIII. kerület, a belső-pesti kerületek és Budapest népessége gazdasági aktivitás szerint.

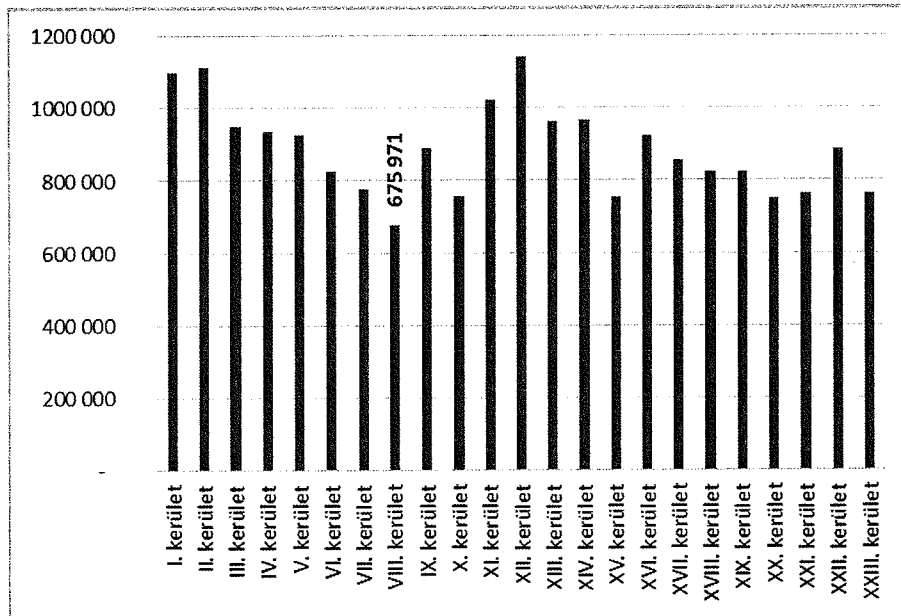
Forrás: Népszámlálás 2011, saját szerkesztés



29. ábra: Munkanélküliek (2011) és nyilvántartott álláskeresők (2013) aránya Budapest egyes kerületeiben, illetve a város egészében.

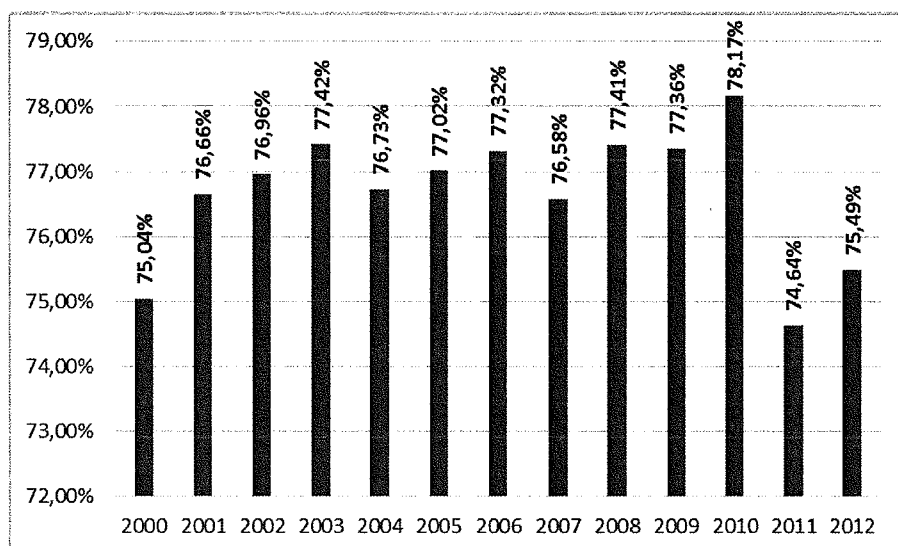
*Forrás: Népszámlálás 2011 [munkanélküliek] és Budapest statisztikai évkönyve 2013 [nyilvántartott álláskeresők], saját szerkesztés*

A foglalkoztatottsági adatok negatív oldala köszön vissza a jövedelmi adatokban is: Budapest kerületei közül Józsefvárosban a legalacsonyabb az egy főre eső nettó belföldi jövedelem. Bár a 2000 és 2010 közötti években megfigyelhető volt némi jövedelmi felzárkózás a fővárosi átlaghoz, 2011 jelentős, 3,53%-os visszaesését követően még 2012-ben sem haladja meg érdemben a 2000. évi arányt.



30. ábra: Egy főre jutó nettó belföldi jövedelem Budapest egyes kerületeiben (Ft, 2012).

*Forrás: TEIR, saját szerkesztés*



31. ábra: Egy főre eső nettó belföldi jövedelem a VIII. kerületben, az adott évi budapesti érték százalékában kifejezve, 2000-2012.

Forrás: TEIR, saját szerkesztés

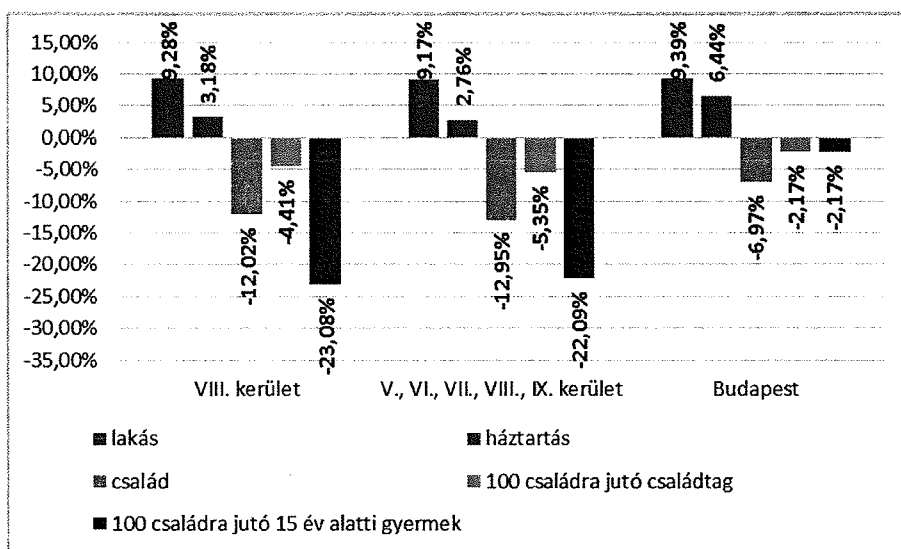
### Háztartások, lakhatás, életminőség

Józsefvárosban a 2014-es adatok szerint 44 678 lakás található. Minthogy ezek nem mindegyike lakott (sem hivatalosan, sem a gyakorlatban), a 2011-es népszámlálás által a kerületben felmért háztartások száma ennél alacsonyabb, 38 073 darab. Ugyanakkor nem minden háztartás jelent családot (házastársi vagy élettársi, illetve vérségi kapcsolatban együtt élők legszűkebb körét<sup>1</sup>), utóbbiak száma így jóval kevesebb, csupán 18 092. Józsefvárosban 100 családra átlagosan 260 családtag, ebből 40 gyermek jutott 2011-ben. E számok tekintetében Budapesten megállapítható bizonyos trendszerűség, amely szerint a belső kerületekben kisebb családok, és kevesebb gyermek jellemző, mint a kertvárosokban. Józsefváros ugyanakkor – a belső-pesti kerületekkel összevetve – relatív nagyobb családokkal és több gyermekkel jellemezhető, még ha az összbudapesti átlaghoz képest ez nem is feltűnő: a belső-pesti kerületekben átlagosan csak 254 fő, ebből 36 gyermek jut 100 családra, míg Budapest egészében e két érték 271 és 45.

E mutatók dinamikáját illetően Budapest-szerte a lakás- és háztartásszám növekedése, ezzel egyidőben pedig a családszám és az átlagos családméret csökkenése figyelhető meg: 2001 és 2011 között 10,63%-kal nőtt a lakások, és 6,44%-kal a háztartások mérete a fővárosban, míg a családok száma közel hét, átlagos mérete valamivel több, mint két százalékkal csökkent. Utóbbi tendenciák kiemelt súllyal figyelhetőek meg a belső-pesti kerületekben, illetve Józsefvárosban is. Különösen magas a száz családra jutó gyermekek számának csökkenése, ami a belső-pesti kerületek átlagánál is nagyobb mértékű, 23,08%-os a VIII. kerületben, ami – a családok számának csökkenése mellett – az itt élő gyermekek számának jelentős csökkenését jelzi.

<sup>1</sup> A család – a KSH definíciója szerint – lehet párkapcsolaton alapuló, ezen belül házaspár nőtlen, hajadon gyermekkel vagy gyermek nélkül; élettársi kapcsolatban együtt élő két személy nőtlen, hajadon gyermekkel vagy gyermek nélkül; és egy szülő (apa vagy anya) nőtlen, hajadon gyermekkel.

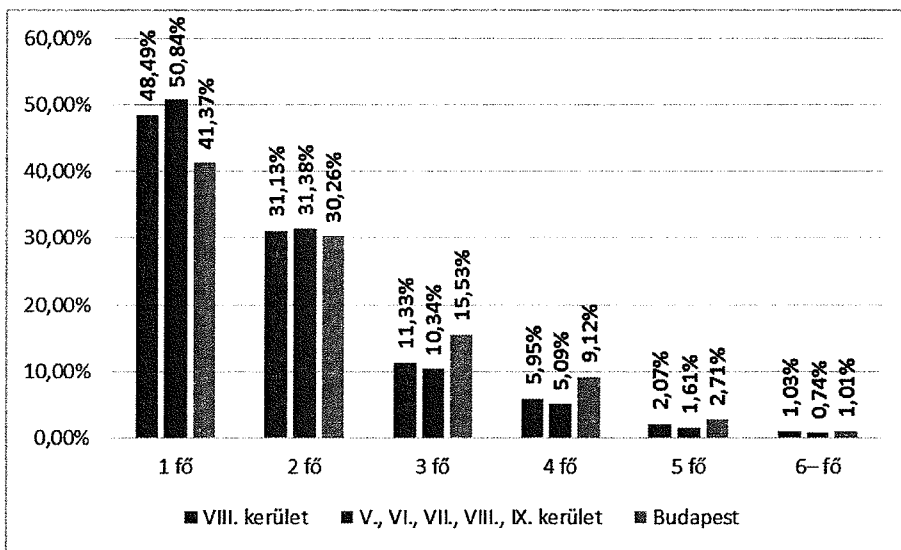




32. ábra: Egyes háztartási mutatók változása 2001 és 2011 között Józsefvárosban, a belső-pesti kerületekben, illetve Budapest egészében.

*Forrás: Budapest statisztikai évkönyve 2011 [lakásállomány] illetve Népszámlálás 2011 [többi mutató], saját szerkesztés*

A gyermekek számának csökkenése összecseng a háztartások átlagos létszámából kirajzolódó képpel, az egyfős háztartások jelentős – közel abszolút – többségével is, amiben ugyan szintén látszik, hogy Józsefváros társadalma családosabb szerkezetű, mint a belső-pesti átlag (2,35 százalékponttal kevesebb egyfős, nagyságrendileg egy-egy százalékponttal több három- és négyfős háztartás). A kerületi számok ezzel együtt változatlanul jelentősen kisebb átlagos háztartásméretről tanúskodnak, implikálva a (jellemzően fiatal) egyedülállókat, illetve a (jellemzően idős) özvegyek felülreprezentáltságát Józsefváros társadalmában. Előbbi csoport az egyetemek, főiskolák magas számához, illetve az olcsó albérleti, lakhatási lehetőségekhez kapcsolódóan lehet elsősorban jelen, míg az idősek kiemelkedő jelenléte a hetvenes évek óta ismert sajátja a hagyományos beépítésű belvárosi lakóterületeknek Budapesten.

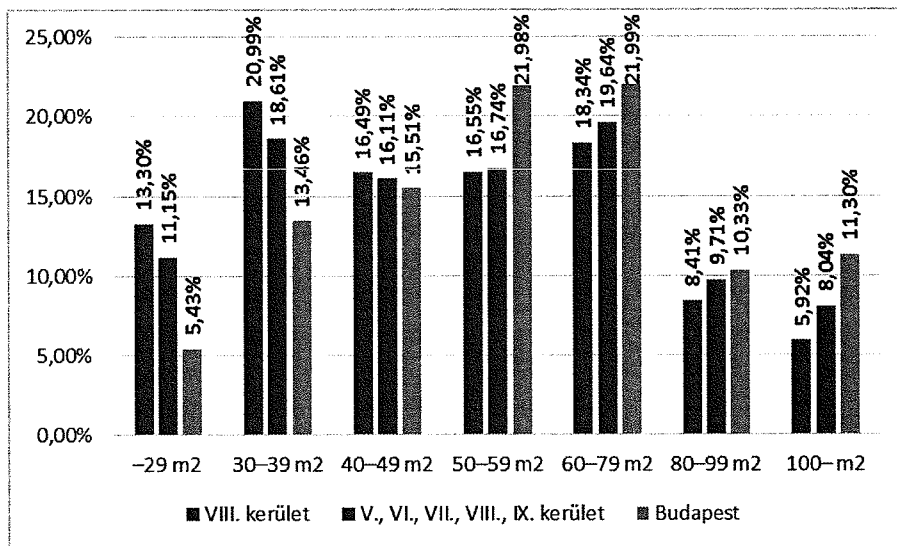


33. ábra: Háztartások megoszlása a háztartásban élők száma szerint a VIII. kerületben, a belső-pesti kerületekben, illetve Budapest egészében (2011).

*Forrás: Népszámlálás 2011, saját szerkesztés*

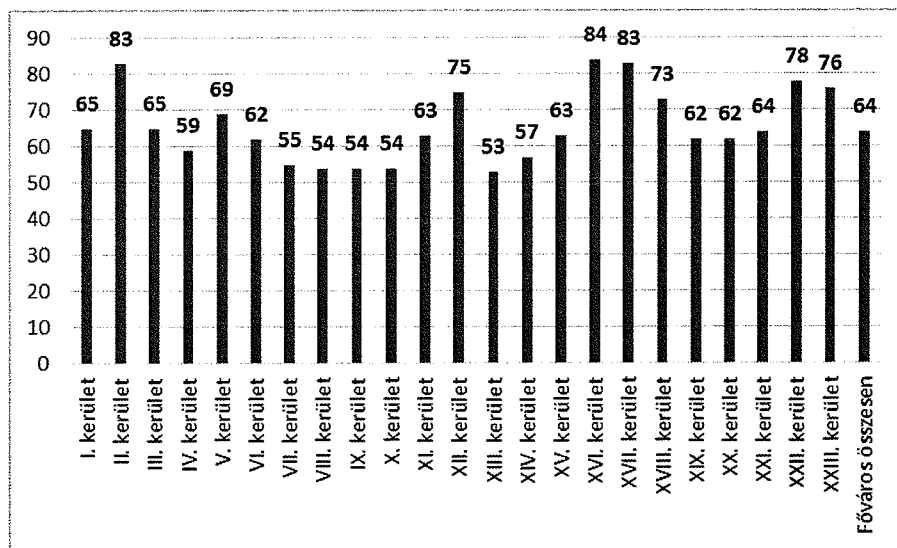
A kis létszámú háztartások, logikus módon, a kis alapterületű lakásokkal hasonló minták szerint jelennek meg a város lakástérképén. Lévén hogy a VIII. kerületben az eredendően kisebb lakásokkal jellemezhető belső-

pesti kerületekhez képest is kiemelkedő (34,29%) a 40 m<sup>2</sup> alatti lakások aránya, és átlagos alapterület tekintetében is (holtversenyben) a második legalacsonyabb érték a kerületé, nem meglepő, hogy a kerület a statisztikák alapján kevésbé bizonyul alkalmas lakhelynek a nagyobb családban élők számára. Az alacsony átlagos lakásméret és a hasonló kerületek viszonylatában magasabb családméret kettősségéből egy további jellegzetesség is következik: Józsefváros laksűrűsége relatív magasabb kellene, hogy legyen. A vonatkozó adatok szerint azonban az egy főre eső átlagos lakásnégyzetméter-szám, bár valamivel alacsonyabb, nem tér el érdemben a fővárosi átlagtól (31,46, illetve 33,54m<sup>2</sup>), több, munkáskerületként kiépült pesti városrész – Kőbánya, Újpest – is érdemben alacsonyabb számokkal bír e téren. Ennek pontos oka nem ismert, bár az üres lakások nagy száma valószínűleg jelentős magyarázó erővel bír.



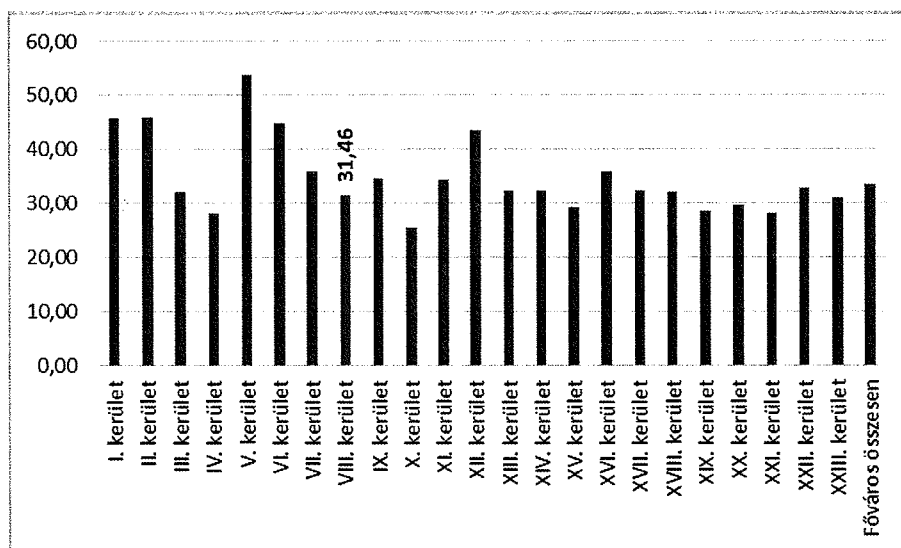
34. ábra: Lakások méret szerinti megoszlása a VIII. kerületben, a belső-pesti kerületekben, illetve Budapest egészében (2011).

Forrás: Népszámlálás 2011, saját szerkesztés



35. ábra: Átlagos lakásméret Budapest egyes kerületeiben, illetve a város egészében (m<sup>2</sup>, 2011).

Forrás: Népszámlálás 2011, saját szerkesztés



36. ábra: Egy főre jutó átlagos lakásnégyzetméter-szám Budapest kerületeiben, illetve a főváros egészében (m², 2011).

Forrás: Népszámlálás 2011, saját szerkesztés

A lakások zsúfoltságának relatív kedvező számai nem függetlenek attól a jelentős ingatlanállománybeli átalakulástól, ami az elmúlt években a Corvin sétány mentén, egységes projekt keretében zajlott, illetve zajlik. Nagyrészt az itt végbement – korábbi – szanálásoknak, és azokat követő – időben közelebbi – építkezéseknek köszönhető, hogy 2011-ben és 2013-ban is Józsefvárosban épült a legtöbb lakás Budapest összes kerülete közül. 2011-ben az új lakások 25,97%-a esett a kerületre. E folyamatnak, illetve a századfordulás körfolyosós bérházak által dominált állomány folyamatos komfortosításának köszönhetően, a kerület a legtöbb közmű tekintetében elérte, illetve meg is haladta a budapesti átlagot. Érdemi elmaradás két helyen tapasztalható: egyfelől a vízöblítéses WC-vel ellátott lakások 95,43%-os arányánál, ami a kerületek között a legalacsonyabb, másfelől a távfűtés terén – ami azonban szinte kizárólag a paneles lakótelep jelenlétének fokmérője, így például az V., VI., VII. kerületben aránya 0%.

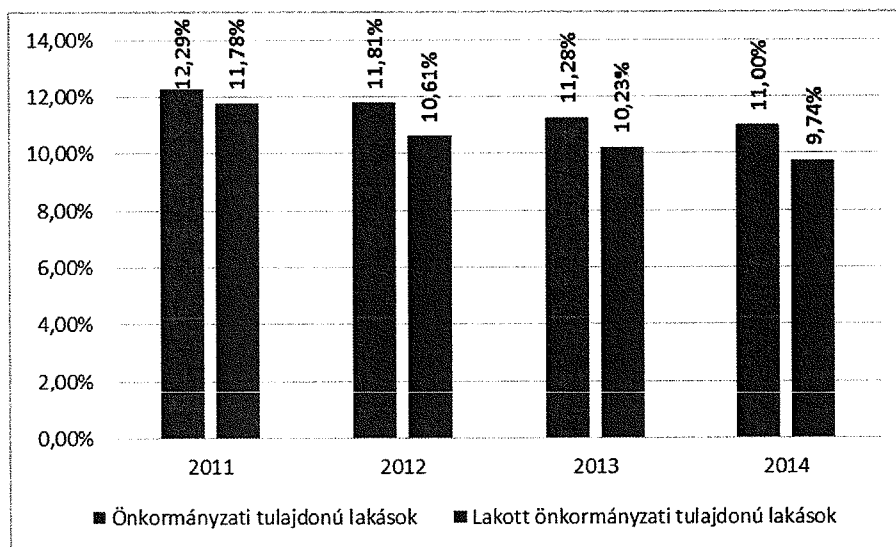
Közmű típusa	VIII. kerület	Budapesti átlag
Hálózati vízvezeték	99,97%	99,77%
Meleg folyóvíz	97,37%	98,89%
Vízöblítéses WC	95,43%	98,40%
Közcsonna	99,68%	95,99%
Távűtés (2013)	7,7%	26,2%

37. ábra: Lakások ellátottsága egyes közműtípusokkal a VIII. kerületben, illetve Budapest egészben (2011).

Forrás: Népszámlálás 2011 [kivéve a távfűtési adatokat, melyek a TEIR-ből származnak], saját szerkesztés

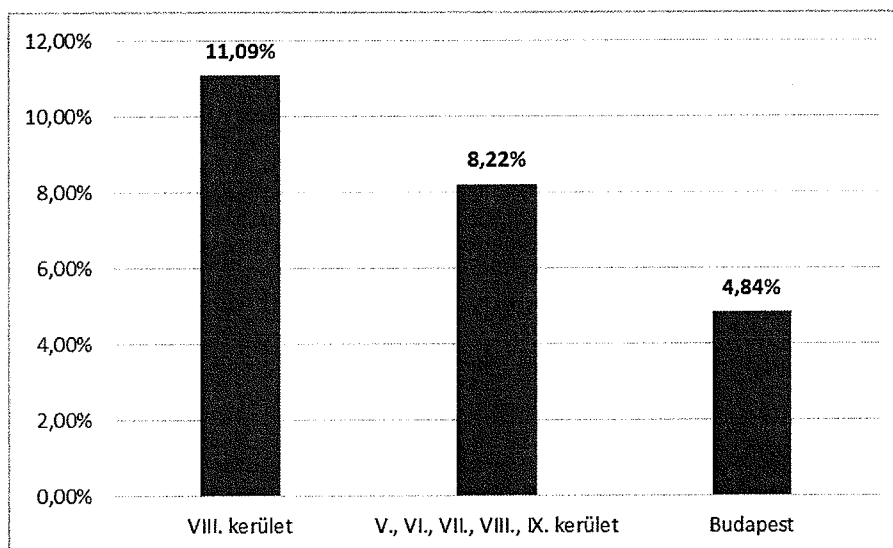
A lakások relatív magas hányada önkormányzati tulajdonú a kerületben: ennek fő oka a kedvezőtlenebb állapotú lakások fővárosi összehasonlításban magas száma, melyeket bérlőik a kilencvenes évek lakásprivatizációja során kisebb arányban akartak, illetve tudtak megvásárolni, mint a város más részein. Az önkormányzati lakások aránya ugyanakkor folyamatosan csökken, három év alatt 12,29%-ról 11,00%-ra: ennek egyik oka a fokozatos elidegenítés, másik oka a teljes egészében vagy jelentős részben önkormányzati tulajdonú lakóépületek alkalmankénti bontása, amit nem ellensúlyoz újabb szociális bérházak építése. (A lenti adatsoron már nem látható, korábbi években került sor a Corvin sétány beruházásához kapcsolódóan jelentős bontásokra, illetve több szociális bérház felépítésére.) A lakott lakások aránya még nagyobb arányban csökken: az önkormányzati lakások 2011–2014 közötti 1,29 százalékpontos csökkenéséhez képest arányuk 2,04 százalékponttal csökkent a teljes lakásállományon belül. A józsefvárosi önkormányzat

bérlakásállománya azonban jelen szintjén is magasnak számít, Budapest egészéhez, de még a belső-pesti kerületek átlagához képest is (11,09% a 4,84, illetve 8,22% ellenében). Számszerűsítve mindez 4913 darab önkormányzati tulajdonú lakást jelentett 2014-ben, melyek közül 4350 volt lakott.



38. ábra: Önkormányzati tulajdonú lakások aránya összesen, illetve a lakottakra szűkítve a teljes VIII. kerületi lakásállományhoz képest (a számításhoz használt teljes lakásszám a tárgyév január 1-i, az önkormányzati lakásokra vonatkozó adatok a tárgyévet megelőző év december 31-i állapotot jelzi).

*Forrás: Budapest VIII. kerület Józsefvárosi Önkormányzat [önkormányzati lakások], KSH Helységnévtár [összes lakás], saját szerkesztés*



39. ábra: Önkormányzati lakások aránya az összes lakáshoz képest a VIII. kerületben, a belső-pesti kerületekben, illetve Budapest egészében (2013).

*Forrás: Budapest statisztikai évkönyve 2013, saját szerkesztés*

### Egészségi állapot

A népesség egészségügyi helyzetét illetően kiemelendő, hogy Budapest kerületei közül Józsefvárosban a legalacsonyabb a várható élettartam (nők: 76,5, férfiak: 69,9 év, ami 7,6, illetve 6,1 évvel kevesebb a listavezető II. kerület értékeinél, 2006-2010-es adatok szerint<sup>2</sup>).

<sup>2</sup> Budapesti Egészségterv 2012

A fő betegségtípusok többségének standardizált halálozási hányadosa a kerületben a fővárosi átlag alatti értéket vesz fel: a vizsgált 13 mutató közül mindössze a prosztatadaganatok tekintetében tartozik a kerület népessége egyértelműen Budapest kevésbé veszélyeztetett feléhez. Ezen felül az ajak, a szájüreg és a garat rosszindulatú daganatai, illetve a fertőző és parazitás betegségek esetében tapasztalható eltérés a férfiak és nők érintettségében a fővárosi átlaghoz képest, minden más esetben a teljes kerületi népesség veszélyeztetettebb, mint a budapesti átlag. Ebben az átlagosnál kedvezőtlenebb szociodemográfiai helyzetnek (alacsony végzettségű, alacsony jövedelmű, előregedő népesség), illetve a sok tekintetben egészségtelen épületállománynak gyaníthatóan egyaránt szerepe van.

Betegségtípus	A VIII. kerületi népesség a fővárosi átlagnál jobban érintett		A VIII. kerületi népesség a fővárosi átlagnál kevésbé érintett	
	Férfiak	Nők	Férfiak	Nők
Keringési betegségek	x	x		
A légcső, a hörgők és a tüdő rosszindulatú daganata	x	x		
Az ajak, szájüreg és a garat rosszindulatú daganatai		x	x	
Kolorektális daganatok	x	x		
Az emlő rosszindulatú daganata	-	x	-	
A méhnyak rosszindulatú daganata	-	x	-	
A prosztata rosszindulatú daganata		-	x	-
Emésztőrendszeri betegségek	x	x		
Alkoholos májbetegségek és májsugor	x	x		
Légzőrendszeri betegségek	x	x		
Fertőző és parazitás betegségek (0–X év)	x			x
Gümőkór (0–X év)	x	x		

4. táblázat: A józsefvárosi népesség halálozási valószínűsége a fővárosi átlaghoz képest egyes betegségtípusok vonatkozásában, nem szerinti bontásban (2006-2010-es adatok, 24–65 év közti népesség, ha másként nincs jelezve).

*Forrás: Budapesti Egészségterv 2012, saját szerkesztés*

Feltűnő ugyanakkor, hogy nem csupán a betegségi elhalálozások, de a külső okok tekintetében is szinte homogénebben magasabb a kerületi népesség veszélyeztetettsége, mint a budapesti általában: ezek közül a narkotikus mérgezések és az öngyilkosságok magas száma gyaníthatóan leginkább szociokulturális hátrányokra vezethető vissza.

Külső ok	A VIII. kerületi népesség a fővárosi átlagnál jobban érintett		A VIII. kerületi népesség a fővárosi átlagnál kevésbé érintett	
	Férfiak	Nők	Férfiak	Nők
Motoros járműbalesetek	x			x
Öngyilkosság	x	x		
Balesetszerű esés	x	x		
Narkotikumok által okozott balesetszerű mérgezések (15-49 év, két nem együtt)	x			

5. táblázat: A józsefvárosi népesség halálzási valószínűsége a fővárosi átlaghoz képest egyes betegségtípusok vonatkozásában, nem szerinti bontásban, kivéve a narkotikumok által okozott mérgezések esetében (2006-2010-es adatok, 24–65 év közti népesség, ha másként nincs jelezve).

*Forrás: Budapesti Egészségterv 2012, saját szerkesztés*

## 2.3.2. Térbeli-társadalmi rétegződés

### Településrészek

A VIII. kerület hagyományosan három részre, a Belső-, a Középső- és a Külső-Józsefvárosra tagolódott. Ezek között a Nagykörút, illetve a Fiumei út – Orczy út vonala jelentette a határt, meglehetősen nagy és heterogén egységeket alkotva, nevük használata nem vált a mindennapok részévé. Változást hozott, amikor Józsefváros önkormányzata a 2005-ben elfogadott 15 éves Kerületfejlesztési Koncepció részeként határozott tizenegy városrész definiálásáról a kerületben, melyeket utóbb a 94/2012. (XII. 27.) fővárosi közgyűlési rendelet is szentesített. Ezek egy része jól körülhatárolható, történeti előzményekkel bíró terület, míg mások közülük szerves fejlődés nélkül, egy-egy jellegzetes objektum vagy közterület környékékként, az adott objektum vagy közterület nevét viselve születtek. 2012-ben néhány városrész neve módosult, egyértelműsödött. A területi szintű jellegzetességek leírásának bevezetésekként érdemes áttekinteni e városrészeket<sup>3</sup>:

### Palotanegyed

Józsefváros Nagykörúton belüli része, nevét a területen álló XIX. századi főúri palotákról kapta. Kiterjedése megegyezik a korábbi Belső-Józsefvárossal. Számos országos, illetve fővárosi intézménynek (mint a Magyar Nemzeti Múzeum vagy a Központi Szabó Ervin Könyvtár) és igen sok felsőoktatási intézménynek ad helyet, melyek közül a Semmelweis Egyetem úgynevezett belső klinikai tömbje is itt üzemel. A 2008-as Integrált Városfejlesztési Stratégia itt nevesítette a kerület két akcióterületének egyikét, az eredetileg kerületközi együttműködésként indult Európa Belvárosa Budapest-programhoz kapcsolódóan. A projekt nyomán számos fejlesztés valósult meg a területen, elsősorban turisztikai fejlesztések, illetve közterület-megújítások formájában. A kerület egyetlen része, ahol részönkormányzat működik.

### Népszínház negyed

A Népszínház utca, a Rákóczi út és a Fiumei út által határolt terület. Elsőpró többségét körfolyosós bérházak alkotják, lakosságának helyzetét tekintve a kerület középmezőnyéhez tartozik. A negyeden belül központi helyet foglal el a II. János Pál pápa tér, rajta az Erkel Színházzal, illetve az M4-es metró egyik állomásával. A Fiumei út felőli részén jelentős az intézményi sűrűsödés: itt áll az Országos Nyugdíjbiztosítási Főigazgatóság Központja, az Országos Nyugdíjbiztosítási Főigazgatóság Központ, illetve a Fővárosi Gázművek központja.

<sup>3</sup> Az alábbiakban szereplő városrészsintű adatok a KSH adatszolgáltatásából származnak, melyek a 2011. évi népszámlálás szerinti állapotot mutatják.

### **Csarnok negyed**

Új keletű névadás a Nagykörút, a Népszínház utca és a Baross utca által határolt területek intenzívebb beépítésű, nyugati részére. Nevét a kerületi vásárcsarnokról kölcsönzi, amely a negyed egyetlen jelentősebb tereként megjelenő Rákóczi téren áll, a VIII. kerület másik olyan (szintén az M4-es vonalhoz tartozó) metróállomása szomszédságában, ami nem a kerülethatáron üzemel. Beépítése hasonló a Népszínház negyedéhez, bár itt már nagyobb arányban jelennek meg azok a kisebb, gyakran műhelyekkel együtt álló beépítések, amik a kerület külsőbb részeire kifejezetten jellemzőek. Társadalmi összetétele, ezzel párhuzamosan, érezhetően kedvezőtlenebb, mint a Népszínház utca vagy a Nagykörút túloldalán. Sajátos kettőssége alapján a Mátyás tér környéki részei a Magdolna negyedhez hasonló, társadalmilag és építészetiileg egyaránt leromlott területek, míg a 2010-ben sétálóutcásított Tavaszmező utca egyetemvárosias környéke, illetve – kisebb részben – a Rákóczi tér dzsentifikációs jeleket mutató szomszédsága a városrész részleges metamorfózisát vetíti előre. A Csarnok negyedben áll a kerületi rendőrkapitányság (Víg utca), valamint a kerület egészségügyi ellátásának központja, az Auróra utcai rendelőintézet is.

### **Magdolna negyed**

A területén 2005 óta folyó integrált, lakóbevonásos szociális városrehabilitációs program kapcsán relatív ismertté vált, noha e néven előzménnyel nem bíró terület. A kerületet stigmatizáló szociális problémák egyik gócpontja, melynek helyzetén az említett – elsősorban közösségépítő és lakókörülmény-javító – fejlesztő programok valamelyest javítottak a program három ütemének tíz éve során. Ez idő alatt épült meg a Mátyás téri Kesztyűgyár Közösségi Ház, a Dobozi utcai FiDo Ifjúsági és Szabadidőpark, épült újjá a Teleki László téri piac és körülötte a teljes tér, valamint vált sétálóutcává a Bauer Sándor utca és a Mátyás tér egy része. A negyed fontos intézménye a felnőttképzési kapacitásokkal is kibővített Lakatos Menyhért Általános Iskola és Gimnázium, melynek fejlesztésére szintén a 2010 körüli években került sor. A kedvezőtlen társadalmi helyzethez vegyes beépítés társul: a főbb útvonalak mentén szinte egyeduralkodó magasabb bérházak mellett a mellékutcákon számos kisebb, akár 150 évesnél is idősebb lakóház, valamint műhelyek és nagyszámú foghíjtelek van jelen.

### **Corvin negyed**

Az eleinte Józsefváros-központ névre keresztelt terület a Baross utca déli oldalán, a Nagykörút és a Szigony utcai lakótelep között terül el. Északi részén már a 2000-es évek elején megjelent a városrehabilitáció, a Futó utca mentén számos új lakóházzal és közterületi fejlesztésekkel, míg déli, a kétezres évekre kifejezetten leromlott állapotú részei a 2003-tól fokozatosan, egyre nagyobb intenzitással zajló Corvin Sétány Program részeként alakultak át. Utóbbi a kerület legnagyobb léptékű átalakulásának színhelye: több száz lakás bontására került sor a Kisfaludy utcától a Szigony utcáig terjedő területen, melyek helyén részben a Corvin Pláza, részben a tulajdonképpeni Corvin sétány lakó- és irodaépületei épültek, épülnek fel. A negyedben áll a kerület polgármesteri hivatalának, a Corvin mozi, és a Fazekas Mihály Általános Iskola és Gimnázium is. Népeisége, a fent vázolt átalakulási folyamatnak megfelelően, nehezen írható le: a Corvin Sétány Program indulása előtt a kerület kedvezőtlenebb helyzetű részei közé tartozott, a bontások következtében azonban a népesség részben kicserélődött, részben jelentősen lecsökkent. Ez utóbbi az ingatlanfejlesztések előrehaladtával 2020-ra minden valószínűség szerint kompenzálódni fog, magasabb státuszú népesség koncentrált beköltözésével.

### **Losonci negyed**

Az eleinte Szigony negyed névre keresztelt terület az esetenként Józsefvárosi, esetenként Szigony utcai néven ismert lakótelepet és annak szűk környezetét fedi le, a Baross utcától délre eső területek középső szejletét. Az 1970-es és '80-as évek során a kerület környező részeivel nagyrészt megegyező beépítést, a korábbi

utcaszerkezettől független struktúrában, panellakótelep váltotta fel, amely nagyrészt azóta is magán hordozza a korszak jellegzetes problémáit: a közösségi terek, a zöldfelület hiányát, a monoton beépítést. Utóbbi a 2000-es évektől kezdődő panelprogramok homlokzati színezései is csak részben oldották. Társadalmi összetétele vegyes, a legtöbb mutató szerint nagyságrendileg megfelel a kerületi átlagnak, ugyanakkor a lakáskomfort – érthető okokból – érdemben magasabb annál. Megmaradt hagyományos beépítésű területei meglehetősen rossz állagúak. Jelentősebb intézményei nincsenek, noha közepén épült fel a Pázmány Péter Katolikus Tudományegyetem Információs Technológiai és Bionikai Kar, valamint déli részén áll a Semmelweis Egyetem több épülete, az úgynevezett külső klinikai tömb nagy része. Ehhez kapcsolódóan a két egyetem jelentős fejlesztéseket tervez a Szigony utca és a Balassa utca közti tömbben, az úgynevezett Bionikai Innovációs Központ idetelepítése révén. Bár nem szerves része a negyednek, ide tartozik a Fűvészkert területe is.

### ***Orczy negyed***

A nevét az Orczy térről, az Orczy parkról és az Orczy útról kapott terület a középső-józsefvárosi gyűrű legperifériálisabb része, a Magdolna negyed mellett a kerület másik krízisterülete. A 2000-es évektől kezdődően számos pontján épültek új társasházak, melyek révén társadalmi mutatói nem rosszabbak kiugróan, mint a Baross utca másik oldalán fekvő Magdolna negyedé, ugyanakkor fő problémagócái, elsősorban a Diószegei Sámuel utca középső szakasza környékén a kerület leginkább leszakadó, gettósodó, bűnügyileg fertőzött területei találhatóak meg. A negyedben kiemelten jelentős probléma a droghasználat és -kereskedelem. A hagyományos beépítések igen elavult lakásállománya nagy arányban önkormányzati tulajdonú. Bár a negyedhez tartozik, annak kevésbé szerves része az Orczy park és a Ludovika tér, melyeknek fejlesztése a Nemzeti Közszolgálati Egyetem révén, amely 2014-ben költözött be a Ludovika Akadémia volt épületében, folyamatban van. A park területén részben túlnyúló fejlesztés komplett campust hoz létre, kinyitva azt a negyed lakóterületei felé is. Az egyetem szomszédságában üzemel a Magyar Természettudományi Múzeum.

### ***Kerepesdűlő***

A kerület északkeleti területeinek nagy részét lefedő városrészt alapvetően intézményi, üzemi és ipari területek, így a Fiumei úti sírkert (közkeletű nevén a Kerepesi temető), a Keleti pályaudvar, a Michelin – bezárás előtt álló, így fejlesztési területként releváns – gumigyára (a volt Taurus), a volt Ügető helyén felépült Aréna Pláza, valamint a Nemzeti Lovarda felújítás alatt álló épületegyüttese. Lakóházak kis számban, a Baross tér mellett, a Fiumei út és a Festetics György utca által határolt háromszögben állnak csak rajta, illetve a Kerepesi úti MÁV-bérházak, társadalmi és építészeti jellegüket tekintve a Népszínház negyed nyúlványaként.

### ***Százados negyed***

A kerület fennmaradó részétől szinte tökéletesen elszigetelve, a Keleti pályaudvarra vezető 120-as számú vasútvonal vágányai, a Kerepesi út és a Hungária körút között fekvő vegyes funkciójú negyed. Karakterét elsősorban a Százados úti Művésztelep szabja meg, ami szomszédságában egy nagyobb társasház területtel, valamint számos üzemmellel, egy villamosremízzel és a Hidegkúti Nándor Stadionnal együtt alkotja a területet. Ide tartozik, noha még az elszigetelt városrésztől külön elvágja a Salgótarjáni utcai villamosvonal töltése, a XIX. századi ikerházakból álló MÁV-telep apró zárványa is (amely a X. kerületben, a Hungária körút túloldalán folytatódik). Társadalmi helyzete lényegében minden mutató szerint kedvezőbb a kerületi átlagnál, például itt a legmagasabb a felsőfokú végzettségűek aránya, itt a legalacsonyabb a munkanélküliek, illetve az egyszobás lakások aránya is. Józsefvároshoz szinte kizárólag közigazgatási szálak kötik, 1950 előtt a X. kerülethez tartozott – akárcsak a kerület minden, Fiumei úttól és Orczy úttól keletre eső része. Érdemes azonban hozzátenni, hogy megközelíthetőségét ettől függetlenül is érdemes fejleszteni, hiszen sem Kőbánya, sem Zuglói központja nem érhető el egyszerűbben a terület nagy részéről.



### ***Ganz negyed***

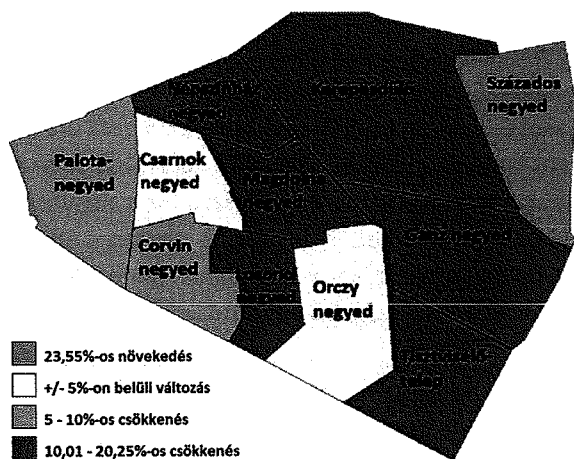
A Kőbányai úttól délre működő, az államosításokat követően a MÁVAG-gal összevont gyáróriásról elnevezett negyed, szinte teljes egészében ipari terület. Területének szinte teljes egészét a gyártelep teszi ki, melynek csak kisebb részében folyik aktív ipari termelés, nagyobb része raktárként, illetve a Kőbányai út túloldalán üzemelt, 2014-ben bezárt kínai piac utódjaként funkcionál. E terület tulajdoni viszonyai rendezetlenek. Szintén a negyedhez tartozik a volt Józsefvárosi pályaudvar 2014-től kezdődően átalakuló területe. Ennek helyén, ideértve a területen a kilencvenes évek eleje óta működő, 2014-ben bezárt Négy Tigris Piacot is, jelenleg részben a holokauszt gyermekáldozatairól megemlékező Sorsok Háza áll, részben kerületi és fővárosi szabadidős és intézményi fejlesztések tervezett területe. Lakóterületként csupán egy tömb, a Golgota úti volt MÁVAG-kolónia szolgál, amely az alacsony komfortfokozatú lakások 21,5%-os, illetve az egyszobás lakások 72,8%-os arányával ugyan statisztikailag a legkedvezőtlenebb adottságú városrészé teszi a Ganz negyedet, a társadalmi mutatószámok nem mutatnak hasonlóan kedvezőtlen képet. A legfeljebb általános iskolai végzettséggel rendelkezők és a munkanélküliek aránya ugyan magasabb a kerületi átlagnál, minden egyéb tekintetében a negyed azonban nagyságrendileg megegyező, illetve kedvezőbb helyzetű, mint Józsefváros egésze.

### ***Tisztviselőtelep***

A kerület délkeleti sarkát alkotó városrész neve jóval megelőzi a kerület újabb kori besorolását, védett településképével, a kerület fennmaradó részétől jelentősen elütő karakterével jól elkülöníthető része Józsefvárosnak. Mint neve is mutatja, telepszerűen, a Házépítő Tisztviselők Egyesülete kezdeményezésére épült a XIX. század végén, noha területén az e keretek között zajló, döntően szabadonálló beépítés mellett intézmények is állnak. Ez elsősorban a negyed déli, Üllői út felőli határvonalán igaz, ahol többek közt a Heim Pál Kórház és a Semmelweis Egyetem Nagyvárad Téri Elméleti Tömbje áll. Ezeken túl több középiskola, a volt Állami Pénzverde, illetve a volt Május 1. Ruhagyár épülete is a negyedben foglal helyet. Társadalmi mutatószámai hasonlóak, mint a Százados negyedéi, azaz e téren a kerület egyik legkedvezőbb helyzetű része – noha a rendszeres munkajövedelemmel nem rendelkező aktív korúak aránya, sejtetően mikroszinten jelentkező okokból, jelentősen magasabb a kerületi átlagnál (44,1, illetve 37,5%).

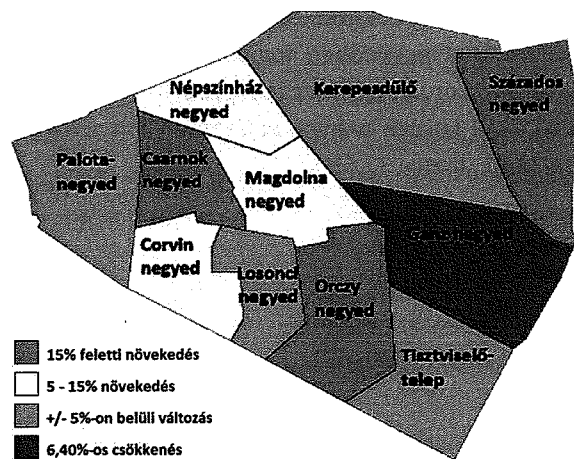
## Településrészek eltérő adatai

A korábbi alfejezetekben már megállapítást nyert, hogy a kerület népessége, noha a 2010 és 2011 közti jelentős visszaesés eredményeként 2014-ben is alacsonyabb, mint 2001-ben volt, alapvetően növekvő tendenciát mutat, míg a lakások száma nominálisan is magasabb lett a 2001-es és a 2011-es népszámlálás között.



40. ábra: Népességváltozás a VIII. kerület egyes városrészeiben 2001 és 2011 között.

Forrás: KSH adatszolgáltatás, saját szerkesztés



41. ábra: Lakásszámváltozás a VIII. kerület egyes városrészeiben 2001 és 2011 között.

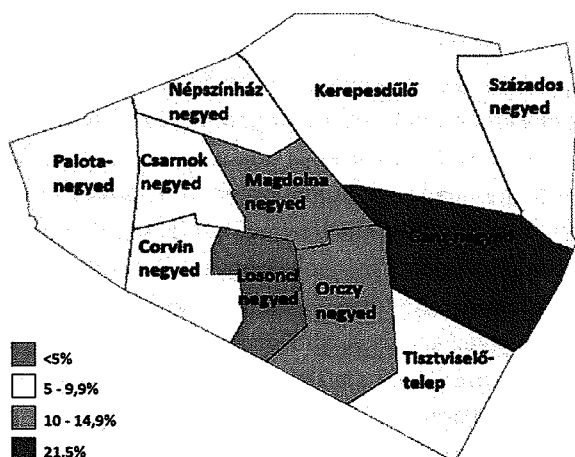
Forrás: KSH adatszolgáltatás, saját szerkesztés

## Népesség

Az alábbi térképeken látszik, hogy e tendenciák távolról sem homogén módon jelennek meg a kerület egyes részeiben: míg például az Orczy negyed népessége 7,13%-kal nőtt, a Kerepesdűlőé 20,25%-kal csökkent. A kerület egészét jellemző mérsékelt csökkenés alól leginkább a már említett Orczyn kívül a Százados negyed jelent kivételt, ahol a rendkívül magas, 23,55%-os népességnövekedés a terület lakófunkciójának jelentős arányú térhódításából fakad (lásd a következő térképet). Elhanyagolható a Csarnok negyed népességcsökkenése (1,32%), míg az Orczy negyed fent írt növekedése leginkább a negyedben korábban kiemelkedő számban jelen lévő foghíjak egy részének fokozatos beépítésével magyarázható.

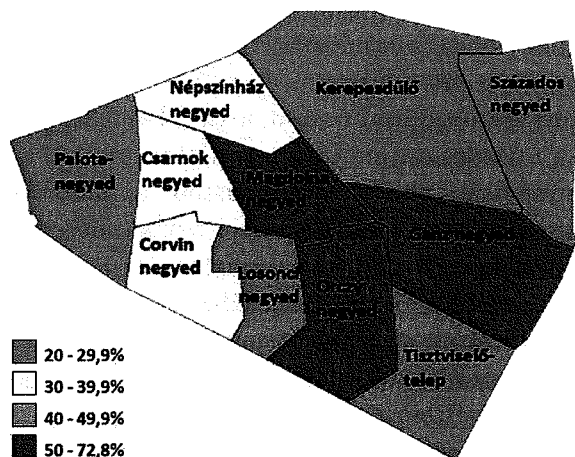
## Lakásállomány

Hasonló, bár bizonyos részleteiben eltérő tendenciák figyelhetők meg a lakásszám városrészenkénti változását illetően is: az új lakások magas aránya jól egybevág a népességszám megfigyelt trendjeivel az Orczy, a Csarnok és a Százados negyed esetében (utóbbin a lakások száma tíz év alatt több mint másfélszeresére, 52,77%-kal nőtt). A kerület más részeinek kisebb-nagyobb lakásszámváltozásai lényegében minden esetben a népesség csökkenésével párosulnak. Ez, az átlagos családméret ismert, 2001 és 2014 közti 4,41%-os csökkenése fényében nem meglepő: kevesebb (illetve 2011 óta: lassabban növekvő számú) ember lakik egyre több lakásban, egyre kisebb háztartásokat alkotva.



42. ábra: Alacsony komfortfokozatú lakások aránya a VIII. kerület egyes városrészeiben (2011).

Forrás: KSH adatszolgáltatás, saját szerkesztés

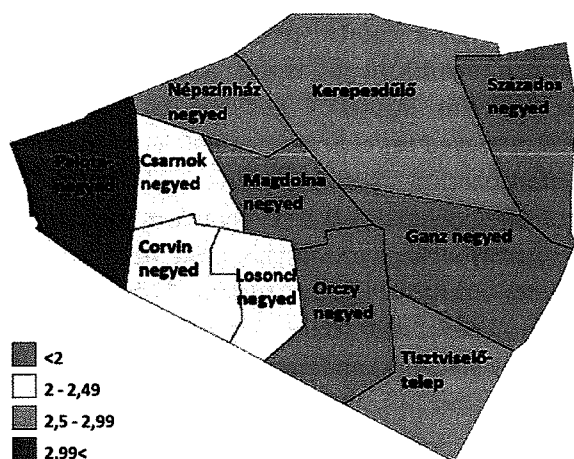


43. ábra: Egyszobás lakások aránya a VIII. kerület egyes városrészeiben (2011).

Forrás: KSH adatszolgáltatás, saját szerkesztés

Maradva a lakásállomány területi különbségeinél: az adatok is tükrözik, hogy a kerület átlagától csupán az összkomfortos lakótelepi épületek által dominált Losonci negyed tér el érdemben felfelé. Az alacsony komfortfokozatú lakások aránya elsősorban a társadalmi nehézségekkel is terhelt Magdolna és Orczy negyedekben magasabb, mint tíz százalék – mellettük még a sajátos történetű és státuszú, alacsony népességű Ganz negyed kolóniatömbje alkot csak alacsony komfortfokozatú zárványt.

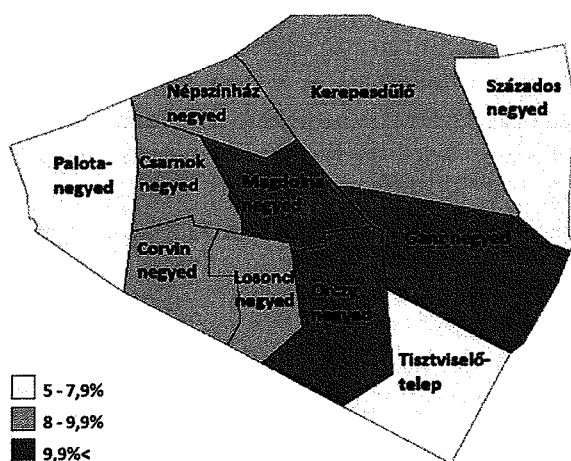
A legtöbb esetben az egyszobás lakások aránya is korrelációt mutat az egyes városrészek társadalmi státuszával: a reprezentatív épületekkel is rendelkező, belvárosias Palotanegyed mellett a nagyrészt lakóteleppel beépített Losonci negyed, a minimális népességű Kerepesdűlő, valamint a kertvárosias hangulatú, atipikus beépítésű Tisztviselőtelep és Százados negyed tartozik a legkevesebb egyszobás lakással rendelkező negyedek csoportjába. A kerület derékhadát alkotó Nagykörút menti negyedek, a Népszínház, a Csarnok és a Corvin után jelentős ugrás következik: míg ezekben a lakások 34-35%-a egyszobás, a sorban következő Orczy negyedben már 50. Akárcsak az alacsony komfortfokozatú lakások esetében, a szobaszámnál is az Orczy, a Magdolna és a Ganz negyed alkotja a kerület legkedvezőtlenebb helyzetű részét – további párhuzam, hogy kedvezőbb társadalmi helyzete dacára e mutatónál is a Ganz negyed tűnik a leghátrányosabbnak: itt a lakások 72,8%-a egyszobás.



44. ábra: Az 59 év feletti és 15 év alatti népesség aránya a VIII. kerület egyes városrészeiben (2011).  
Forrás: KSH adatszolgáltatás, saját szerkesztés

### Korösszetétel

A kerület az egyes negyedek lakosságának kor szerinti összetétele szerint sem homogén. Az 59 év feletti és a 15 év alattiak aránya Józsefváros városrészei között háromszoros különbséget is felvehet: míg egyes városrészek egyértelműen előregedő képet mutatnak, addig máshol kiegyensúlyozottabb a korstruktúra. A felső végletet egyértelműen a Palotanegyed képviseli, ahol az 59 év feletti aránya 26,7%, a tizenöt év alattiak arányának (7,2%) 3,71-szerese. Átlagos, 2 és 3 közti szorzóval bírnak a kerület középső, más társadalmi mutatók alapján is átlagos helyzetű részei, ugyanakkor a fiatalok legmagasabb relatív arányát képviselő csoport már jóval kevésbé heterogén. Egyfelől ide tartoznak a legrosszabb társadalmi helyzetű Magdolna és Orczy negyedek, illetve a sajátos, különösen kedvezőtlen lakásstruktúrájú Ganz negyed, másfelől azonban épp az a Százados negyed bír a legalacsonyabb, 1,17-es hányadossal, ahol a legmagasabb a felsőfokú végzettségűek és a legalacsonyabb a munkanélküliek aránya. Eszerint az fiatalok magas relatív súlya a legelesettebb és a leginkább perspektivikus kerületrészekre egyaránt jellemző – bár hozzá kell tenni, hogy a Százados negyed védett elhelyezkedése és a Művésztelep jelenléte együttesen minden bizonnyal jó magyarázatul szolgál a korfa kedvező alakulásához.



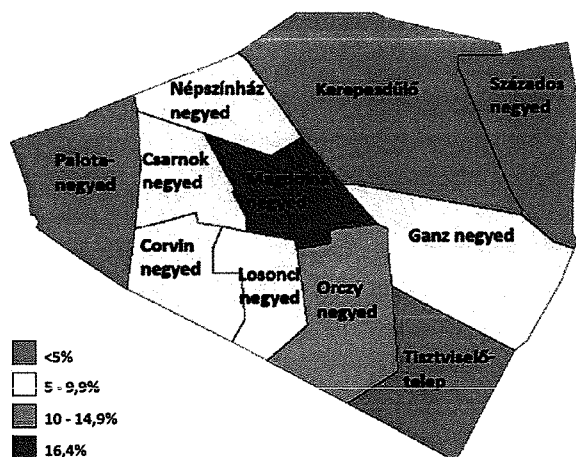
45. ábra: Tartós munkanélküliek aránya a lakónépességén belül a VIII. kerület egyes városrészeiben (2011).

Forrás: KSH adatszolgáltatás, saját szerkesztés

### Munkanélküliség

Az egyes városrészek népességének szociális helyzetét jól közelíti a tartós munkanélküliek aránya, melyben, akárcsak a legtöbb eddig vizsgált mutatóban, jelentős különbségek láthatóak: míg a Százados negyedben értéke csupán 5,15%, addig a Magdolna negyedben 16,5%. Utóbbihoz áll közelebb még értékében a Ganz és az Orczy negyed mutatója, igazolva az egyszobás, illetve alacsony komfortfokozatú lakások arányából levont következtetéseket e negyedek deprivált helyzetéről. Hasonlóképpen, a legalacsonyabb tartós munkanélküli-arány is a legkedvezőbbnek helyzetűnek tartott területeken, az említett Százados negyed mellett a Tisztviselőtelepen és a Palotanegyedben figyelhető meg.

## Szegregációs mutatók



46. ábra: Legfeljebb általános iskolai végzettséggel rendelkezők és rendszeres munkajövedelemmel nem rendelkezők aránya az aktív korúakon belül a VIII. kerület egyes városrészeiben (2011).

*Forrás: KSH adatszolgáltatás, saját szerkesztés*

### Városrészek szegregációja

A Központi Statisztikai Hivatal, akárcsak a 2001-es, úgy a 2011-es népszámlálás adataiból is elvégezte a VIII. kerület szegregációs vizsgálatát. Ebben egy kombinált mutató alapján, tömbszinten határozta meg a kerület szegregátumait: ahol a legfeljebb általános iskolai végzettséggel rendelkezők és rendszeres munkajövedelemmel nem rendelkezők aránya az aktív korúakon belül meghaladja a 15%-ot, szegregációval veszélyeztetett területről, ahol meghaladja a 20%-ot, szegregátumról beszélhetünk. Negyedszinten a kerületben nem azonosítható szegregátum, noha a Magdolna negyed 16,4%-os szegregációs mutatója már magasabb, mint a veszélyeztetettség küszöbérték. Máskülönből e számok is megmutatják, hogy a Magdolna és az Orczy negyed számít a kerület társadalmilag leghátrányosabb részeinek.

A Ganz negyed azonban, ami a legtöbb lakhatási és társadalmi mutató alapján az előbbi kettőhöz hasonlóan hátrányos helyzetűnek tűnik, a szegregációs mutató szerint érdemben kedvezőbb képet mutat. A legkedvezőbb helyzetben elsősorban azok a városrészek – a Tisztviselőtelep, a Palotanegyed, a Százados negyed – vannak, amelyek az eddig vizsgált mutatók szerint is kitértek a kerület átlagához képest. Alacsony, 3,9%-os a szegregációs mutató értéke a máskülönből meglehetősen konfúz státuszú Kerepesdűlőn is. A kerület további városrészei nem térnek el érdemben a 8,3%-os átlagos józsefvárosi szegregációs értéktől.

### Tömbszintű szegregáció

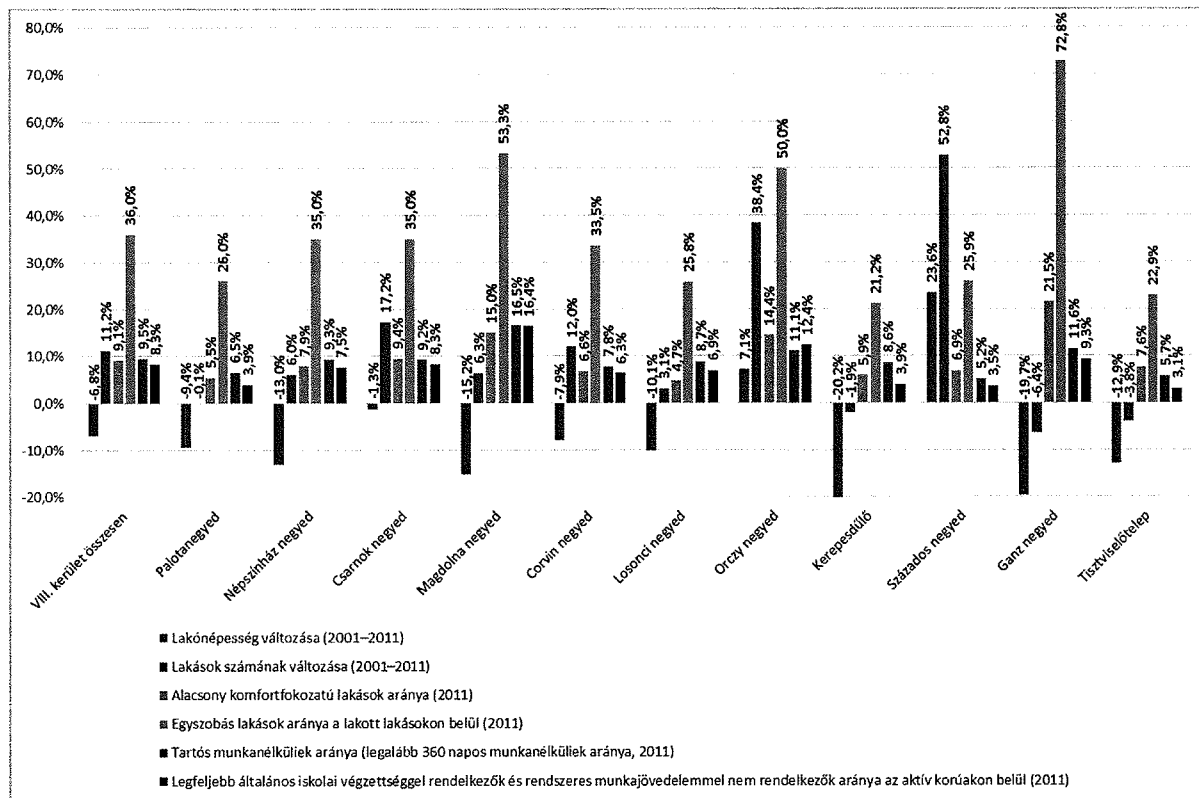
A tömbszintű szegregátumlehatárolás három területet jelölt ki, amelyben a legfeljebb általános iskolai végzettséggel rendelkezők és rendszeres munkajövedelemmel nem rendelkezők aránya az aktív korúakon belül meghaladja a húsz százalékot. Ezek egyike a Csarnok negyedben, egyike a Csarnok és a Magdolna negyed határán, egyike pedig az Orczy negyedben fekszik, területükön összesen 2530 fő él, 1213 lakásban. A lehatárolás ezeken felül további tömböket is azonosít, amelyek besorolását azonban torzítja rendkívül alacsony népességük, így a további vizsgálat számára nem relevánsak. Szegregációval veszélyeztetett (15 és 20% közötti szegregációs mutató-értékkel rendelkező tömbből több is van a kerületben, ezek egy része a három szegregált terület kibővüléseként, más része új területként jelenik meg. Utóbbiak a Csarnok és a Magdolna negyedben, illetve a Corvin negyed külső részein fekszenek. Részletesebb elemzésükre az Integrált Településfejlesztési Stratégia részér képező antiszegregációs programban kerül sor.



47. ábra: Szegregált (sötétzöld, számozva) és szegregációval fenyegetett (lila, számozva) területek a VIII. kerületben (2011).

Forrás: KSH adatszolgáltatás

A fenti, városrész szerinti bontású térképeken szereplő adatok számszerűsítve:



48. ábra: Egyes társadalmi és lakhatási mutatók a VIII. kerület egészére és városrészeire.

Forrás: IVS 2008 [2001-es adatok], KSH adatszolgáltatás [2011-es adatok], saját szerkesztés

### 2.3.3. Helyi identitás

Józsefváros országos szinten is jól ismert kerülete Budapestnek, neve azonban elsősorban negatív asszociációkkal – bűnözés, szegénység, gettósodás, prostitúció, droghasználat, hajléktalanság – forrott össze. Ezek egy része rendelkezik bizonyos alapokkal, egy része korábban rendelkezett ugyan, de már nem aktuális (mint az utcai prostitúció), közös jegyük azonban, hogy a kerület nevét övező mítoszok, előítéletek a valós helyzetnél jelentősen negatívabb képet festenek Józsefvárosról. Ez az előítélet ugyanakkor nem konzisztens, számos, földrajzilag a kerületben elhelyezkedő intézmény nem számít a szó stigmatizáló értelmében józsefvárosinak. Így lehetséges, hogy a Palotanegyed nagy része, kiváltképp a Nemzeti Múzeum, a Központi Szabó Ervin Könyvtár környéke kapcsán nem a „józsefvárosi” a fő asszociáció, ezek a területek a mindennapos városhasználat során a tágabban vett belváros külön nem specifikált részei. Hasonlóan mentes a kerülettel kapcsolatos stigmáktól a Tisztviselőtelep, illetve a Százados negyed – már azok körében, akik ismerik ezeket a nem túl frekvenciát, nem különösebben közismert környékeket. A köznapi értelemben vett Józsefváros, amennyire ez empirikus vizsgálatok híján megállapítható, nagyjából a József körút és a Fiumei út – Orczy út vonala között húzódik, elsősorban erre a területre számítanak érvényesnek a fent említett sztereotípiák. Külön kiemelt, e sztereotípiák fő képviselőiként ismert közterület a Rákóczi tér, a Népszínház utca, a Mátyás tér és a Teleki László tér, noha az elsővel kapcsolatos képzetársítások a köztéri prostitúció eltűnése, illetve az M4-es metróval kapcsolatos átalakulások nyomán bizonyosan gyengülnek.

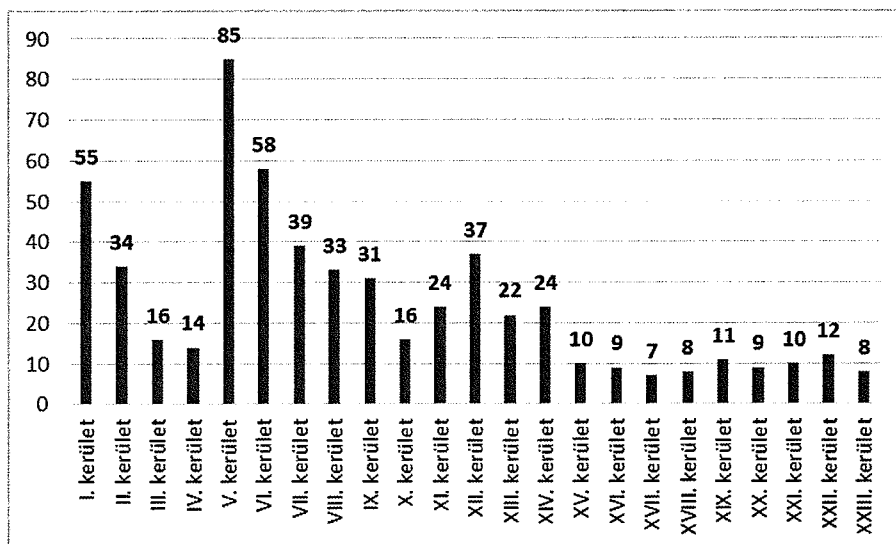
Más síkon mozog, a józsefvárosiságtól lényegében függetlenül jelenve meg a városhasználók mentális reprezentációjában, de nemzeti, illetve történeti emlékhelyként kiemelendő még a Fiumei úti Nemzeti Sírkert (Kerepesi temető), a Corvin köz és a Ludovika Akadémia is. Ezek közül utóbbi funkcionálisan kevésbé kapcsolódik a kerület belső részeihez (amin a Nemzeti Közszolgálati Egyetem esetleges jövőbeli fejlesztési érdemben változtathatnak), előbbi kettő azonban Józsefváros belső, általában is józsefvárosiasnak tartani szokott részén helyezkedik el. A Corvin negyedben az ott állt, meglehetősen rossz hírű és társadalmi-építészeti állapotú negyed 2003-tól kezdődő elbontásával, a helyén új, jóval magasabb státuszúnak tervezett lakó-, bevásárló- és irodaterület megvalósításával a környék gyakorlatilag kicserélődött.

Logikus, hogy az a kép, amit a környékről a kívülállók alkotnak, imázsformáló erejével visszahat a területen lakók identitására is, azaz elsődlegesen józsefvárosiként azok a kerületi lakók azonosítják magukat (identitásuk egyéb elemeit figyelmen kívül hagyva), akik a József körút és a Fiumei út – Orczy út vonala között laknak. Ennek egyik oka, hogy – mint az az egyes városrészek különbségeit bemutató térképeken is látszott – a kerülettel kapcsolatos sztereotípiákban megjelenő társadalmi problémák leginkább e területen jellemzőek (azaz a tőlük való szimbolikus távolítás kisebb jelentőségű). Másik oka hogy a Középső-Józsefvárosra eső kerületnegyedek kevésbé követnek természetes, társadalmi vagy épített környezetbeli eltérésekkel is azonosítható határvonalakat, mint a kerület más részein. Így ezek egyelőre nem gyökeresedtek meg annyira a lakosságban, hogy saját jogon identitásformáló erejük legyen. Ebből a Corvin negyed válhat idővel kivétellé, ahol egyfelől az elnevezés a nagy léptékű beruházások nyomán az átlagosnál jobban elterjedt, másfelől megvalósul az a társadalmi-környezeti szintlépés, ami könnyen elkülöníthetővé teszi a környéket a középső-józsefvárosi miliő fennmaradó részétől. A kerület azon részein, amelyeknél ez a különbségtétel már fennáll, inkább feltételezhető a józsefvárosi identitás relatív leértékelődése is: a palotanegyedi, a tisztviselőtelepi lét önmagában értékesebb, negatív képzetársításokkal kevésbé terhelt identitásképző erő, mint a józsefvárosiság. Bizonyosan nem véletlen, hogy épp ebben a két kerületrészben látszanak a városrészszerű aktivitás szervezett jelei: a Palotanegyedben részönkormányzat működik, és mindkét területnek megvan a maga civil szervezete (Civilek a Palotanegyedért Egyesület, Tisztviselőtelepi Önkormányzati Egyesület). A további kerületrészek közül a Kerepesdűlő a maga 839 lakójával – noha a Fiumei úttól keletre fekszik – fenntartások nélkül sorolható identitásspontból a Középső-Józsefvároséhoz; a Ganz negyed egy tömbje, a volt MÁVAG-kolónia, önálló, de igen kicsi identitásspontot jelent, ami erősen kapcsolódik a

Tisztviselőtelephez; míg a Százados negyednél a józsefvárosiság mint fogalom alapvetően nehezen értelmezhető, hiszen a környék a kerület fennmaradó részéhez gyengén kapcsolódik, attól fizikailag is el van zárva. Identitásépítés szempontjából a szomszédsági kezdeményezések jelentős erőt képviselnek, mint a 2010-es évek első felében formálódott Társak a Teleki László térért csoportjának példája is mutatja, amely a térfelújítás közösségi tervezési elemeket is tartalmazó folyamata során jött létre.

Az eddig említetteken felül természetesen pozitív identitáselemek is léteznek a kerületben. Józsefvárosban erős az iparos tradíció, számos műhely üzemel, ami teremt bizonyos szintű kispolgári öntudatot. Az újabb korok etnikai sokszínűsége (a romák aránya a hetvenes, az ázsiaiaké csak a kilencvenes években nőtt meg jelentősebben a kerületben) önmagában kulturális érték, mint ahogy a kerület belvárosi lokációja, a kulturális funkciók, elsősorban a felsőoktatás hangsúlyos jelenléte is. Az önkormányzat hosszabb ideje épít ezekre a pozitív elemekre, érezhető szándék, hogy a „Józsefváros brandet” átpozícionálja a negatív stigmatizációból egy értékteibb, vonzerővel bíró állapotba. Példa erre az Európa Belvárosa Budapest-programban való részvétel, melynek terveiben a VIII. kerület a belváros tudásközpontjaként jelent meg – de a 2009-2011 között évente megrendezett Józsefvárosi Napok rendezvénye is a kerületi kohézió, a pozitív öntudat katalizátoraként értelmezhető.

A helyi kohézió indikátoraként is felfogható, hogy a VIII. kerületben viszonylag magas a regisztrált nonprofit szervezetek száma: ezer lakosra 33 jut, ami Budapest kerületei között a hetedik legmagasabb érték.



49. ábra: Ezer lakosra jutó regisztrált nonprofit szervezetek száma Budapest egyes kerületeiben (2015).

Forrás: TEIR, saját szerkesztés



## SWOT / TÁRSADALOM

### ERŐSSÉGEK

- 2011 óta növekvő népesség
- Kiskorúak magas aránya
- Épülő lakások fővárosi szinten is jelentős száma
- Jelentős felhalmozott tudás a városmegújítás, különösen a szociális városrehabilitáció terén
- Erős részidentitások: Palotanegyed, Tisztviselőtelep
- Diverzifikáció: a kerület egyes negyedei magasabb státuszú népességnek is reális alternatívává válnak

### GYENGESÉGEK

- Kiskorúak arányának csökkenése
- Alacsony átlagos képzettség
- Kerületen belüli területi egyenlőtlenségek
- Magas munkanélküliség
- Alacsony átlagos jövedelem
- Kedvezőtlen lakhatási körülmények: alacsony komfortfokozat, kis lakásméret
- Kimagaslóan rossz egészségi állapot
- Kerületszintű előítéletek

### LEHETŐSÉGEK

- Etnikai sokszínűségben rejlő lehetőségek kiaknázása
- Szociális programok tapasztalatainak kamatoztatása
- Társadalmi diverzifikáció
- A kerület stigmatizációja oldásának folytatása
- Negyedszintű identitások továbbépítése

### VESZÉLYEK

- Városrehabilitációs források elzáródása
- Erősödő szegregáció
- Az egyes negyedek egymástól való elszakadása

### FEJLESZTÉSI KIHÍVÁSOK

- eltérő adottságú kerületszintű párhuzamos fejlesztése
- Városrehabilitáció továbbgörgetése

## 2.4. JÓZSEFVÁROS HUMÁN INFRASTRUKTÚRÁJA

### 2.4.1. Humán közszolgáltatások

A humán infrastruktúrába tartoznak a kerület lakosságát szolgáló intézmények, szolgáltatások. Az egyes szolgáltatások több korosztályt és több társadalmi csoportot szolgálnak, így a témakör felöleli a bölcsődei, óvodai ellátást, az oktatás, a szociális ellátás területeit és az egészségügyet is.

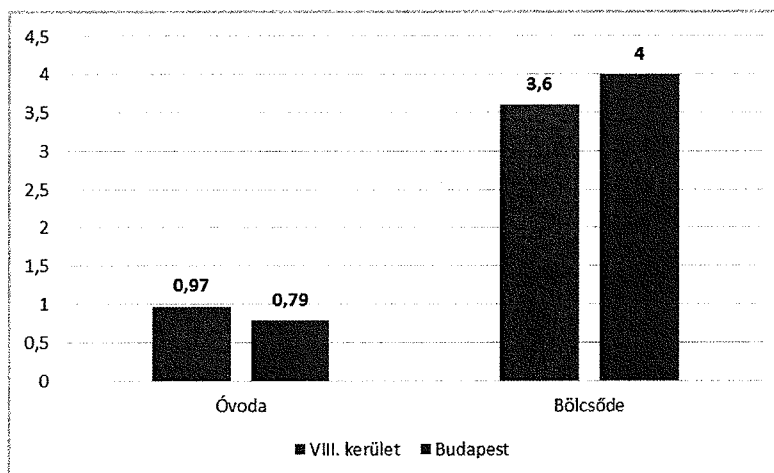
A humán infrastruktúra részét képezik az egyes sportolási tevékenységek színterei, a szabadidő, így a kultúra, rekreáció területei is.

Az egyes humán közszolgáltatásokhoz tartozó adatok az alábbiakban kerülnek bemutatásra, míg az egyes intézmények, szolgáltatások területi vetületei bővebben az 1.9.4. Építmények vizsgálata – funkciók kapacitások alfejezetben kerülnek kifejtésre.

#### *Bölcsődei és óvodai ellátás*

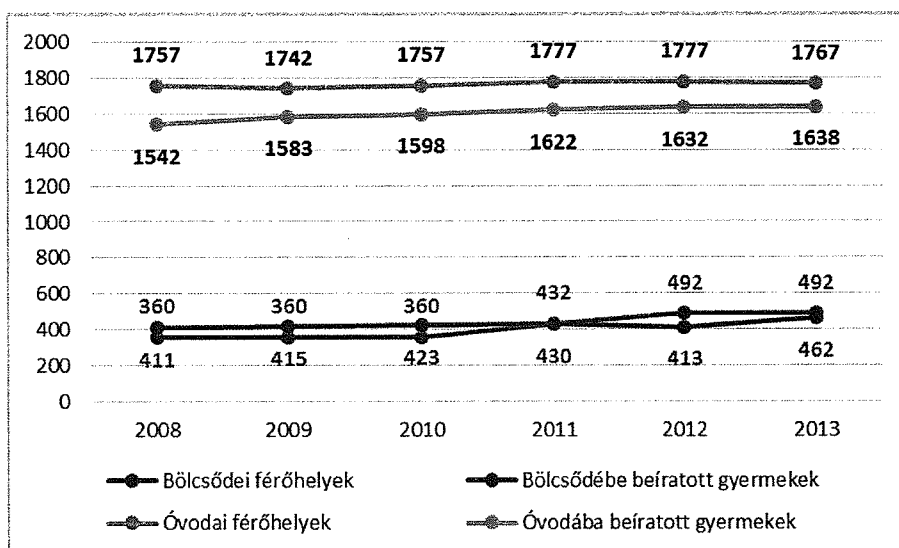
A kerületben hét önkormányzati bölcsőde (továbbá egy családi napközi) üzemel, előbbieken 2013-ban összesen 492 férőhely állt rendelkezésre. Ez ugyan kedvezőbb a fővárosi átlagnál (ahol négy 0–2 éves gyermek jut egy férőhelyre), ám a maga 3,6-es értékével még mindig súlyos férőhelyhiányt jelez, jelentős akadályt képezve a gyermekes nők munkavállalási lehetőségei előtt. E helyzetet a kerület egyetlen engedélyezett családi napközijének 7 férőhelye nem módosítja érdemben (és különösen annak fényében bizonyul kevésnek, hogy ez a hét férőhely a budapesti 1569-nek mindössze 0,45%-át teszi ki).

Az óvodai férőhelyek száma ennek fényében kielégítőnek tűnik: bár a 0,97-es érték érdemben kedvezőtlenebb, mint a 0,79-es fővárosi átlag, a rendelkezésre álló 1767 férőhely így is meghaladja a kerületben élő 3–5 évesek számát – igaz, a közel 100%-os telítettség nem hagy sok mozgásteret az óvodáskorúak számának esetleges jövőbeli emelkedésének kezelésére. Efféle tendenciára pedig megalapozottan lehet számítani, az óvodába beiratottak száma ugyanis 2008 óta folyamatosan növekszik. (Hasonló adatokat a bölcsődék vonatkozásában kevésbé érdemes áttekinteni, ugyanis a jelentős kapacitáshiányból következően a beiratottak számát elsősorban a férőhelyek száma szabja meg noha, mint alább látható, 2011-ig a kerület bölcsődéi 100% feletti kihasználtsággal üzemeltek.) A területi lefedettséget illetően sem a bölcsődék, sem az óvodák terén nem tapasztalhatók jelentősebb hiányok.

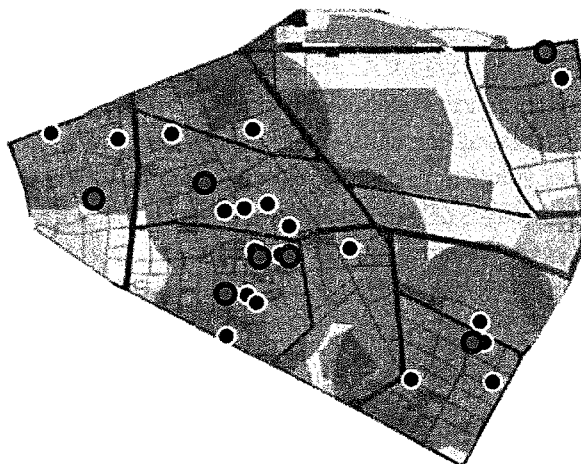


50. ábra: Egy férőhelyre jutó óvodás, illetve bölcsődés korú gyermekek száma a VIII. kerületben, illetve Budapesten (2013).

*Forrás: TEIR, saját szerkesztés*



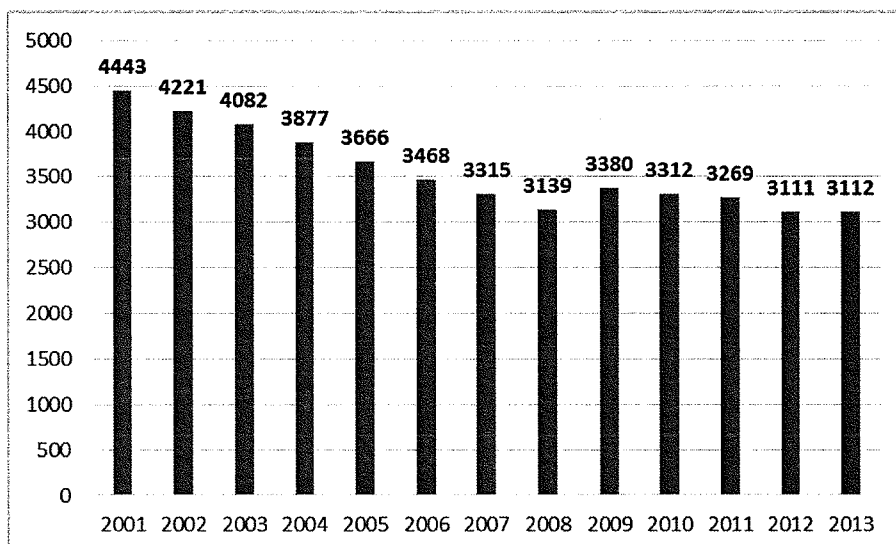
51. ábra: Óvodai és bölcsődei férőhelyek, illetve beíratott gyermekek száma a VIII. kerületben.  
 Forrás: KSH Statinfo, saját szerkesztés



52. ábra: Óvodák (lila) és bölcsődék (zöld) elhelyezkedése a VIII. kerületben. A nagyobb lila körök az óvodák 500 méteres körzetét jelzik.  
 Forrás: saját szerkesztés

### Közoktatás

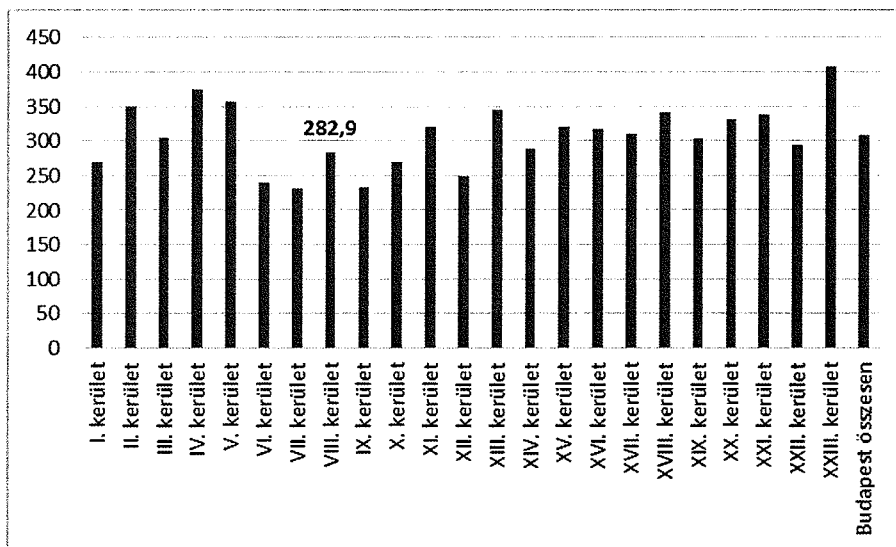
Az általános iskolai oktatásban részesülő gyermekek száma a kerületben hosszabb távon csökkenő tendenciát mutat ugyan, e csökkenés azonban 2008 óta mérséklődött és többé-kevésbé állandó szintre állt be.



53. ábra: Általános iskolai tanulók száma a nappali oktatásban (gyógypedagógiai oktatással együtt, fő).

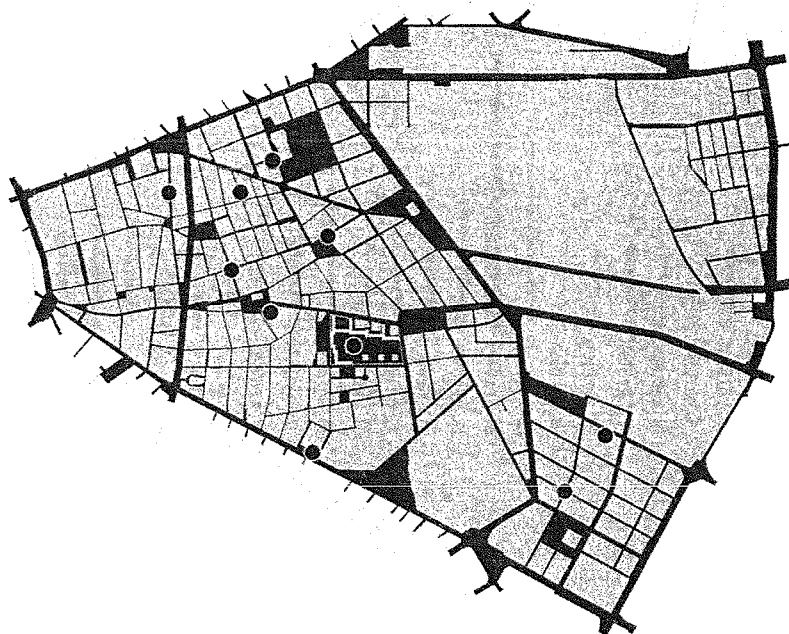
Forrás: KSH Statinfo, saját szerkesztés

Józsefvárosban 2012-ben tíz képzési helyen folyt általános iskolai oktatás, melyek közül kilenc a Klebelsberg Intézményfenntartó Központ, egy pedig az Autizmus Alapítvány (Egységes Gyógypedagógiai Módszertani Intézmény, Delej utca) fenntartása alá tartozott. A kerület oktatási vándorlási mérlege 2012-ben negatív volt, míg innen 99 tanuló járt más kerületbe vagy településbe iskolába, addig ide csupán 55 érkezett máshonnan. A feladatellátási helyek átlagos létszáma (az általános iskolák mérete) 282,9 fő volt 2013-ban, ami ugyan magasabb a belső-pesti kerületek átlagánál, de az összbudapesti átlagnál (308,5 fő) kevesebb. A közoktatási törvényben meghatározott 23 fős átlagos osztálylétszámot a kerület a maga 19,75 fős osztályméret-átlagával (2012) megfelelően teljesíti. Az egyes általános iskolák kihasználtsága ugyanakkor jelentősen különbözik, míg egyes iskolák osztálylétszámai magasabbak az átlagosnál, addig más intézményeké szignifikánsan elmarad attól.



54. ábra: Általános iskolai feladatellátási helyek átlagos létszáma Budapest egyes kerületeiben (fő, 2013).

Forrás: TEIR, saját szerkesztés

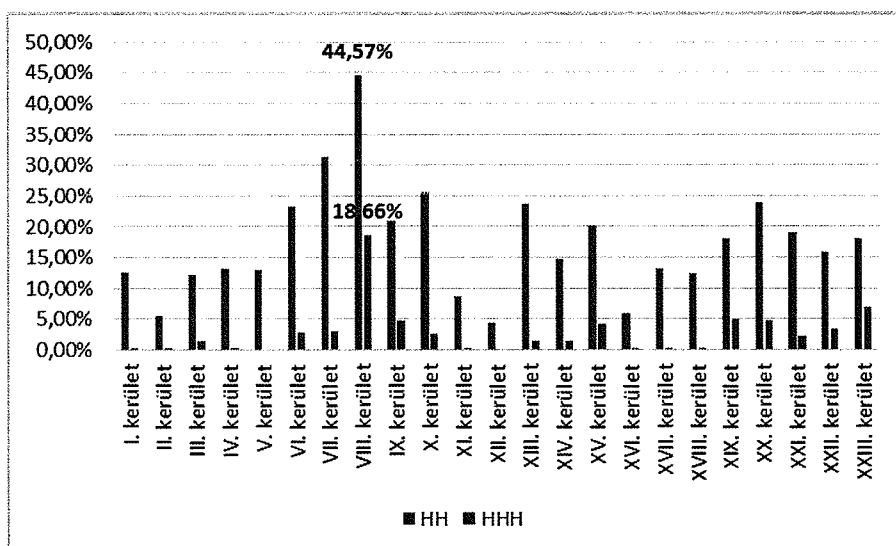


55. ábra: Általános iskolák a VIII. kerületben.

*Forrás: saját szerkesztés*

Érdeemes kiemelni, hogy a hátrányos helyzetű és halmozottan hátrányos helyzetű tanulók aránya egész Budapesten Józsefvárosban a legmagasabb (44,57, illetve 18,66%), utóbbiakat tekintve egészen rendkívüli, háromszoros többlettel a második helyezett XXIII. kerület előtt. Ez a szám a korábban látott társadalmi mutatókhoz képest is igen kedvezőtlen képet fest Józsefváros szociális helyzetéről, de az egyes intézmények között is jelentős különbségeket tár fel: míg a helyi beiskolázási körzet nélküli Fazekas Mihály Fővárosi Gyakorló Általános Iskola és Gimnázium általános iskolai tagozatán a hátrányos helyzetű tanulók aránya 0% volt 2012-ben, addig ugyanezen arány a Losonci Téri Általános Iskolában 60,82%-os értéket vett fel. A tanulásban akadályozott, sajátos nevelési igényű gyermekek egyénre szabott fejlesztését, nevelés-oktatását e célra dedikált intézmény, a Józsefvárosi Egységes Gyógypedagógiai Módszertani Központ és Általános Iskola végzi, a Tolnai Lajos utcában.

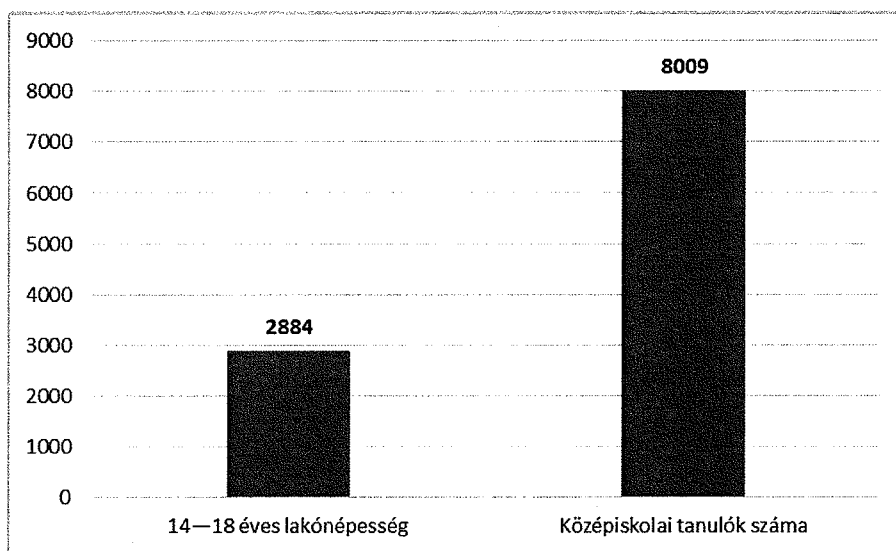
A területi lefedettséget illetően elsősorban a Százados negyedben jelentkezik probléma, ahol a tankerületi besorolás alapján a diákok nem a közeli Zuglói intézményeibe, hanem a Tisztviselőtelepre járhatnak tanulni.



56. ábra: Hátrányos helyzetű (HH) és halmozottan hátrányos helyzetű (HHH) tanulók aránya a Klebelsberg Intézményfenntartó Központ által fenntartott általános iskolákban Budapest egyes kerületeiben (2012).

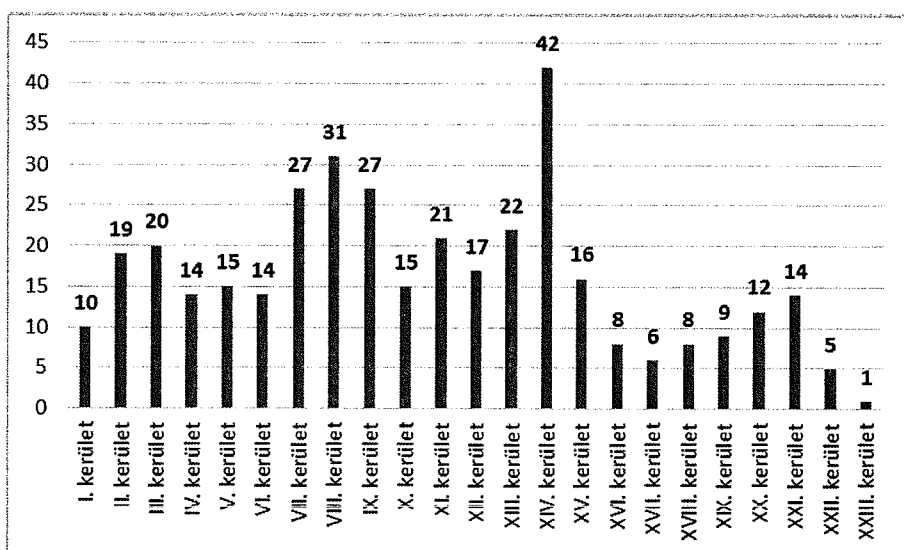
Forrás: Feladatellátási, intézményhálózat-működtetési és köznevelés-fejlesztési terv, Budapest, 2013-2018; saját szerkesztés

Józsefváros középfokú oktatási intézményeiben – megfelelően a kerület központi fekvésének – jelentősen több diák tanul, mint ahány 14–18 év közti állandó lakosa van a kerületnek: 2013-ban 2884 fő középiskolára jutott 8009 diák. Összesen harmincegy intézmény üzemel itt (amivel a VIII. kerület a fővárosban a második), melyek közül tíz működik gimnáziumi, huszonegy pedig szakközépiskolai feladatellátási helyként. Számos országos hírű, hosszú múltra visszatekintő oktatási intézmény működik a kerületben – mint a Budapesti Fazekas Mihály Általános Iskola és Gimnázium, az ELTE Trefort Ágoston Gyakorlóiskola Hatévfolyamos Gimnázium vagy a Széchenyi István Kereskedelmi Szakközépiskola.



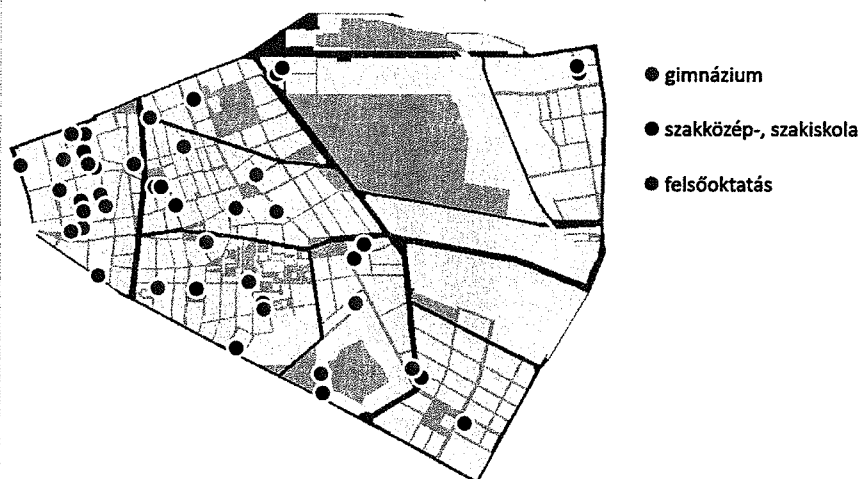
57. ábra: 14–18 éves lakónépesség, illetve középiskolai tanulók száma a VIII. kerületben (2013).

Forrás: Budapest statisztikai évkönyve 2012 [lakónépesség], KSH Statinfo [tanulók száma], saját szerkesztés



58. ábra: Középiskolák száma Budapest egyes kerületeiben (gimnázium és szakközépiskola együtt, db, 2013).

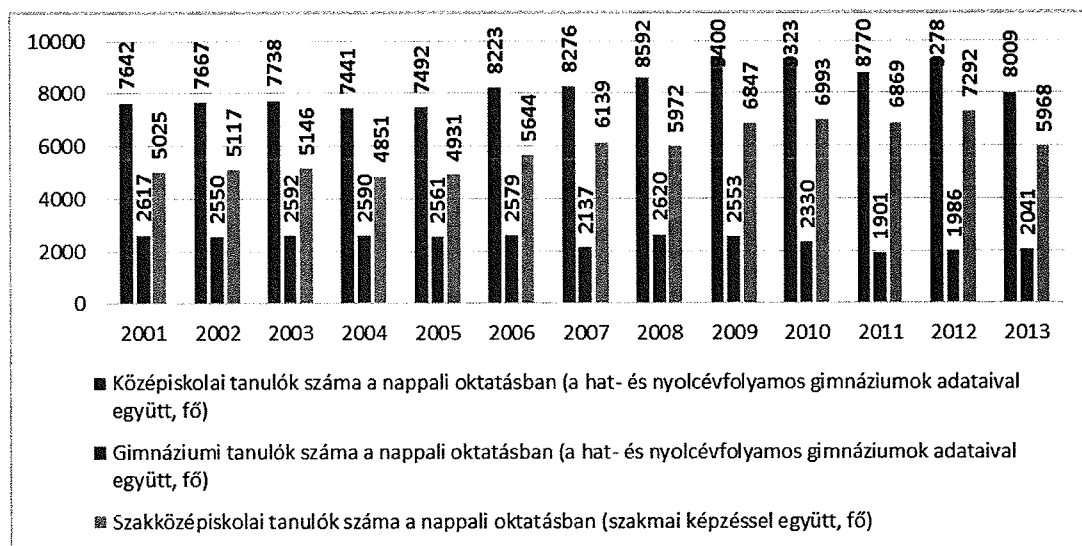
Forrás: TEIR, saját szerkesztés



59. ábra: Középiskolák és felsőoktatási intézmények a VIII. kerületben.

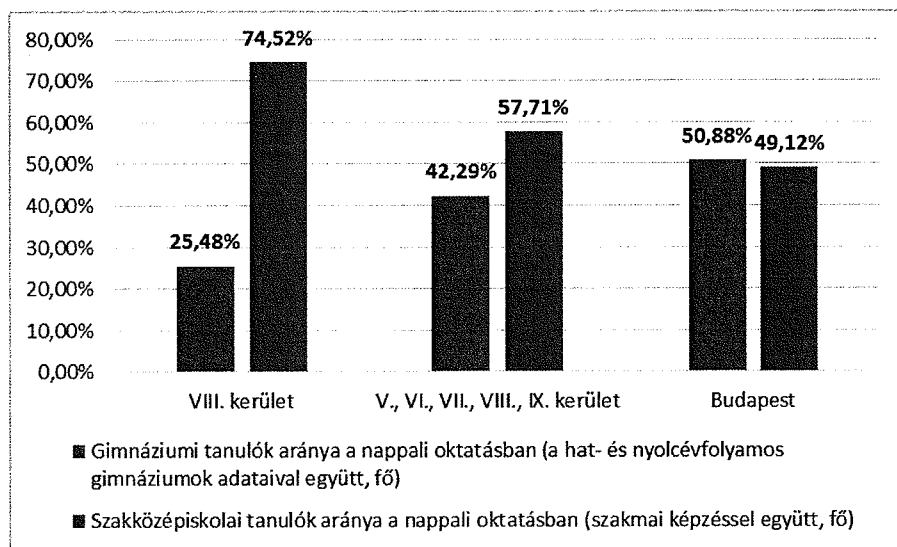
(Forrás: saját készítés)

A tanulói létszám idősoros adatainak változásaiból jól látható, hogy a trendek nem kerületi szinten dőlnek el, hiszen a megfelelő időbeli eltolódással sem követik a – nagyrészt helyi alapú – általános iskolai létszámok mozgását, azoknál sokkal véletlenszerűbbek. 2011 és 2013 között például épp a gimnáziumi létszám növekedése, valamint a szakközépiskolai és – utóbbi dominanciából fakadóan egyúttal – a teljes középiskolai létszám hullámozása volt megfigyelhető. Utóbbi kitétel kapcsán érdemes lehet megjegyezni, hogy Józsefvárosban kifejezetten felülreprezentált a szakközépiskolai képzés kínálata. Noha megfigyelhető bizonyos szintű általánosabb területi specializáció, hiszen a belső-pesti kerületek egészében is érezhető a szakközépiskolai képzés erősebb jelenléte (12 310, illetve 16 810 fő), Józsefvárosban jóval extrémebbek az arányok. Itt közel háromszoros túlsúlyban vannak a szakmát tanulók a gimnáziumi képzésben részt vevőkhöz képest (2041, illetve 5968 fő), míg Budapest egészében e két csoport létszáma közel azonos (48 468, illetve 46 797 fő)



60. ábra: Összes középiskolai, gimnáziumi, illetve szakközépiskolai tanulók száma a VIII. kerületben (2013).

Forrás: KSH Statinfo, saját szerkesztés



61. ábra: Gimnáziumi és szakközépiskolai tanulók aránya a két csoport összegén belül a VIII. kerületben, a belső-pesti kerületekben, illetve Budapesten (2013).

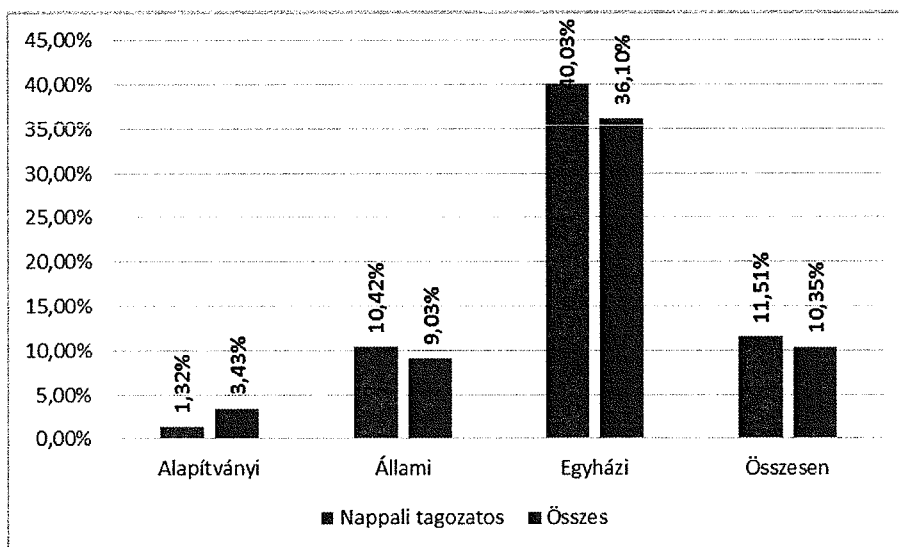
Forrás: KSH Statinfo, saját szerkesztés

## Felsőoktatás

Józsefvárosban budapesti viszonylatban is rendkívül magas a felsőoktatási intézmények koncentrációja: összesen tizenegy egyetem vagy főiskola működik részben vagy egészben a kerületben, tizennyolc karral. Minthogy a felsőoktatási intézmények számottevő része még kari szinten is több helyszínen folytat képzést, nem minden esetben egyértelmű, hogy az egyes intézmények hallgatói valóban megjelennek-e a kerület életében – mindenesetre a VIII. kerületi címen üzemelő dékáni hivatallal rendelkező karok hallgatói létszáma alapján Józsefváros az ország egyik első számú egyetemi központjának tekinthető: 2012. októberben összesen 38 196 hallgatót számláltak az itt (is) működő intézmények. Ugyanekkor, összehasonlításképpen, az Eötvös Loránd Tudományegyetemnek összesen 29 010, a Debreceni Egyetemnek 31 021, Szegedi Tudományegyetemnek 25 278 hallgatója volt. Józsefvároshoz volt köthető a magyar felsőoktatási intézmények hallgatói állományának 11,28%-a, a nappali tagozatos hallgatók állományának 12,62%-a



(38 196, illetve 29 483 fő). Érdemes ugyanakkor megjegyezni, hogy egyfelől e létszám tetemes hányadát a kerület sarkában fekvő, a tulajdonképpeni Józsefvárhoz minimálisan kapcsolódó ELTE BTK teszi ki (7135 fő, 20,37%), míg számos további intézmény – az Óbudai Egyetem Kandó Kálmán Villamosmérnöki Kara, a Pázmány Péter Katolikus Egyetem Bölcsész- és Társadalomtudományi Kara és illetve a Semmelweis Egyetem érintett karai – ugyan kerületi központtal bír, a hallgatók csak részben töltik idejüket a kerületben, mivel tanulmányaik tetemes hányadát más, kerületen kívüli helyszínen teljesítik. Érdekességként megemlíthető, hogy míg az állami fenntartású intézmények hallgatóinak tekintetében a kerület súlya nagyságrendileg azonos a fent tárgyalt összesített arányokkal, addig az alapítványi fenntartású intézmények tekintetében rendkívül alul-, míg a jellemzően budapesti súlypontú egyházi intézmények tekintetében rendkívül felülreprezentált (9,03, 3,43, illetve 36,10%).



62. ábra: VIII. kerületi székhelyű felsőoktatási intézmények, illetve több karral rendelkező intézmények esetén a karok hallgatóinak aránya az ország összes hallgatóin belül, fenntartási forma szerint, 2012. október.

Forrás: Oktatási Hivatal – [oktatas.hu](http://oktatas.hu), saját szerkesztés

Intézmény	Nappali tagozatos hallgatók (fő)	Összes hallgató (fő)
Andrássy Gyula Budapesti Német Nyelvű Egyetem	170	170
Eötvös Loránd Tudományegyetem Bölcsészettudományi Kar	7058	7135
Károli Gáspár Református Egyetem Bölcsészettudományi Kar	2066	2686
Óbudai Egyetem Bánki Donát Gépész és Biztonságtechnikai Mérnöki Kar	1931	3046
Óbudai Egyetem Kandó Kálmán Villamosmérnöki Kar*	2381	3514
Óbudai Egyetem Keleti Károly Gazdasági Kar	1545	2572
Országos Rabbiképző – Zsidó Egyetem	85	171
Pázmány Péter Katolikus Egyetem Bölcsész- és Társadalomtudományi Kar*	2584	3177
Pázmány Péter Katolikus Egyetem Információs Technológiai Kar	665	740
Pázmány Péter Katolikus Egyetem Jog- és Államtudományi Kar	1901	3335
Semmelweis Egyetem Általános Orvostudományi Kar*	4397	4397
Semmelweis Egyetem Doktori Iskola*	309	439
Semmelweis Egyetem Egészségtudományi Kar*	2157	3626

Semmelweis Egyetem Fogorvostudományi Kar	833	833
Semmelweis Egyetem Gyógyszerésztudományi Kar*	784	784
Színház-és Filmművészeti Egyetem	304	318
Wekerle Sándor Üzleti Főiskola	0	596
Wesley János Lelkészképző Főiskola	313	657

6. táblázat: VIII. kerületi székhelyű felsőoktatási intézmények, illetve több karral rendelkező intézmények esetén karok hallgatóinak száma nappali tagozaton, illetve összesen (nappali, esti és levelező tagozaton), 2012. október.

*A csillaggal jelölt karok a kerületen kívüli telephelyeken is működnek. (A táblázatban, a fent írtakkal ellentétben, csupán tíz intézmény tizenhét kara szerepel: a különbözetért a Nemzeti Közszerződési Egyetem Nemzetközi és Európai Tanulmányok Kar felel, amely a stratégia írása során, 2015. február 1-én kezdte meg működését.)*

*Forrás: Oktatási Hivatal – oktatás.hu, saját szerkesztés*

## Szociális ellátás

A szociális ellátás intézményrendszere a VIII. kerületben az önkormányzati tulajdonú Józsefvárosi Szociális Szolgáltató és Gyermekjóléti Központban (JSZSZGYK) összpontosul, fő elemei a következők:

### JSZSZGYK fő elemei

Családsegítő központ	<ul style="list-style-type: none"> <li>▪ intenzív családmegtartó szolgáltatás</li> <li>▪ szociális étkeztetés, népkonyha</li> <li>▪ foglalkoztatási tanácsadás, álláskereső klub</li> <li>▪ adósságkezelés</li> <li>▪ jogi tanácsadás</li> <li>▪ életvezetési és mentálhigiénés tanácsadás</li> </ul>
Házi segítségnyújtás	<ul style="list-style-type: none"> <li>▪ (60 készülékkel)</li> </ul>
Nappali ellátás	<ul style="list-style-type: none"> <li>▪ időskorúak nappali ellátása</li> <li>▪ értelmi fogyatékosok nappali ellátása</li> <li>▪ szenvedélybetegek nappali ellátása</li> </ul>
Gyermekjóléti központ	<ul style="list-style-type: none"> <li>▪ utcai szociális munka</li> <li>▪ kórházi szociális munka</li> <li>▪ iskolai szociális munka</li> <li>▪ készenléti szolgálat, krízishelyzeti segítségnyújtás</li> <li>▪ kapcsolattartási ügyelet</li> <li>▪ pszichológus biztosítása</li> <li>▪ fejlesztő pedagógus biztosítása</li> <li>▪ jogi tanácsadás</li> </ul>
Gyermekek átmeneti otthona	<ul style="list-style-type: none"> <li>▪ (12 férőhellyel)</li> </ul>
Időskorúak átmeneti otthona	<ul style="list-style-type: none"> <li>▪ Ezüstfenyő Gondozóház, 21 férőhellyel, melyen felül a Piarista Szeretotthon, az Arany Alkony I. Idősek Otthona és a Napfény Otthon található még a kerületben, összesen további 70, nem önkormányzati fenntartású férőhellyel</li> </ul>
LÉLEK Program	<ul style="list-style-type: none"> <li>▪ LÉLEK Pont – hajléktalanná vált emberek elérése és a programmal kapcsolatos információkkal történő ellátása</li> <li>▪ LÉLEK Ház – védett közösségi szállás, 14 férőhellyel</li> <li>▪ Szolgálati lakások – a LELEK Házban legalább fél éve benn lakó, önálló életre alkalmas programrésztvevőknek (20 lakás)</li> <li>▪ Családi közösségi szállás - lakhatási krízishelyzetbe kerültek számára (2014. novemberben három kész lakás, kettő felújításra vár)</li> </ul>

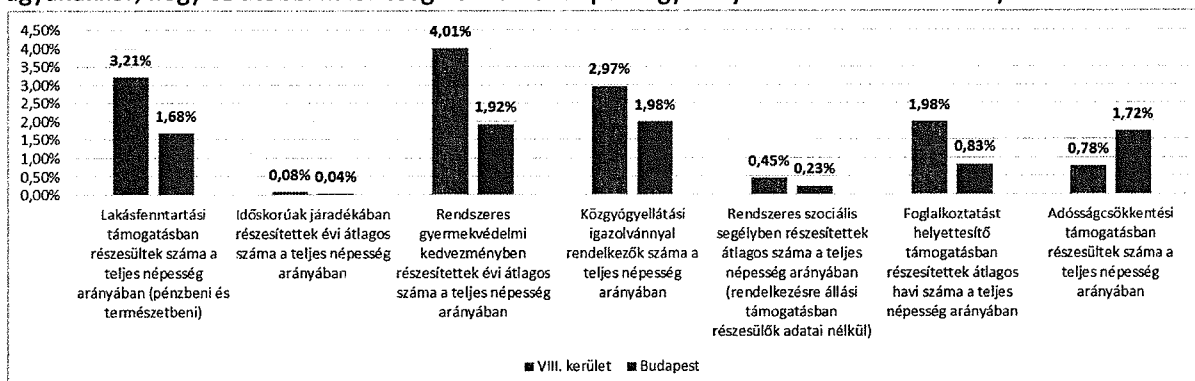
- Kvázi-terápiás csoportok, tréningek (önsegítő csoport, szocioterápia, agressziókezelés)
- Klubok
- Foglalkoztathatóság javítása (oktatás-képzés, személyiségfejlesztés, munkaerő-piaci bejutás támogatása, kapcsolati háló fejlesztése, életvitel-támogatás, egészségi-mentálhigiénés tanácsadás, szociális problémák kezelése, érdekképviseleti-ügyintézési segítségnyújtás)

7. táblázat: A Józsefvárosi Szociális Szolgáltató és Gyermejjóléti Központ szolgáltatásai.

Érdemes megemlíteni, hogy a fenti szolgáltatásokon túl a JSZSZGYK szervezi a rászorulóknak részére a családok átmeneti otthonában történő elhelyezést is, melynek célra Józsefváros a IV. kerületben bérel kapacitást. 2015 során a képviselő-testületben felmerült a kerületen belüli, saját kapacitások létrehozásának lehetősége is.

A Magdolna Negyed Program részeként 2015-ig számos más szervezet, elsősorban a Kesztyűgyár Közösségi Ház is szervez a JSZSZGYK által biztosítottakhoz hasonló szolgáltatásokat, például álláskeresési tréningeket, számítástechnikai képzéseket. Számos civil szervezet biztosít a program keretein belül alacsony küszöbű szolgáltatásokat bizonyos veszélyeztetett célcsoportoknak, így fiataloknak, nőknek, megváltozott munkaképességűeknek, addikciókban szenvedőknek. E tevékenységek a Magdolna Negyed Program részeként 2015-ig futnak, esetleges folytatásukról később születik döntés. Érdemes külön megemlíteni két, a program kapcsán megvalósult, önkormányzati üzemeltetésű közösségi-szociális fejlesztést is: a Szerdahelyi utcai közösségi mosodát, illetve az úgynevezett FiDo téri szabadidőparkot. Ezek egyaránt alacsony küszöbű szolgáltatásokként funkcionálva kínálnak névleges tevékenységükön (mosás, sport, játék) felül tanácsadó, ártalomcsökkentő, fejlesztő funkciókat.

A főbb szociális juttatások szinte mindegyikénél megfigyelhető, hogy Józsefvárosban a népesség jelentősen nagyobb hányada veszi azokat igénybe, mint Budapest egészében általában. A legtöbb segélytípusnál a különbség nagyságrendileg kétszeres – ugyanakkor míg a közgyógyellátási igazolvánnyal rendelkezőknél csak másfélszeres a különbség (2,97, illetve 1,98%), az adósságcsökkentési támogatásban részesülőknél már kifejezetten a kerületi lakosság alulreprezentáltsága tükröződik (0,78% a budapesti 1,72%-kal szemben). A többi mutató, illetve a korábban látott foglalkoztatási, szociális adatok alapján valószínűnek tűnik ugyanakkor, hogy ez utóbbi különbség nem a nehéz pénzügyi helyzetbe kerültek alacsony számából fakad.

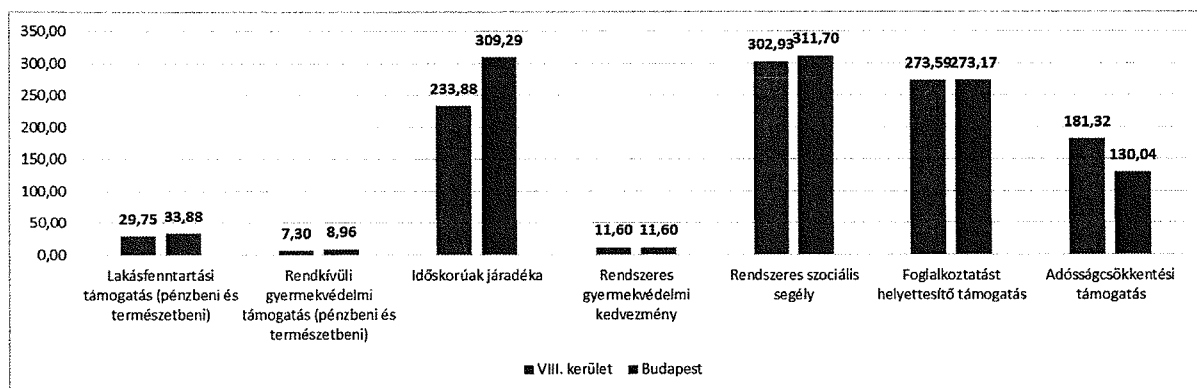


63. ábra: Egyes szociálissegély-fajtákban részesülők aránya a teljes népességen belül a VIII. kerületben és Budapesten (2013).

Forrás: KSH Statinfo [segélyezési adatok], KSH Helységnévtár [népességi adatok], saját szerkesztés

Az egyes juttatások átlagos összege között is több esetben jelentősen eltér a józsefvárosi és a budapesti átlag. A teljes mértékben kötött összegű ellátásokon kívül (rendszeres gyermekvédelmi kedvezmény, foglalkoztatást helyettesítő támogatás) csak a rendszeres szociális segély esetén volt tíz százalékon belül a különbség megfigyelhető. Ezeken felül a lakásfenntartási támogatás és az időskorúak járadéka esetében mérhetően alacsonyabb volt a józsefvárosi kedvezményezettek részére kifizetett juttatások összege, mint az átlagos budapesti érték. Gyanítható, hogy a különbség az előbbi esetben a kisebb átlagos lakásméret (a számítás

lakásnégyzetméter-alapú), míg az időskorúak járadéka esetén a juttatást igénybe vevők alacsonyabb átlagos életkorából fakad (e segélyfajta más összegű 75 év alatti, illetve azt betöltött egyedülálló igénylők esetében).

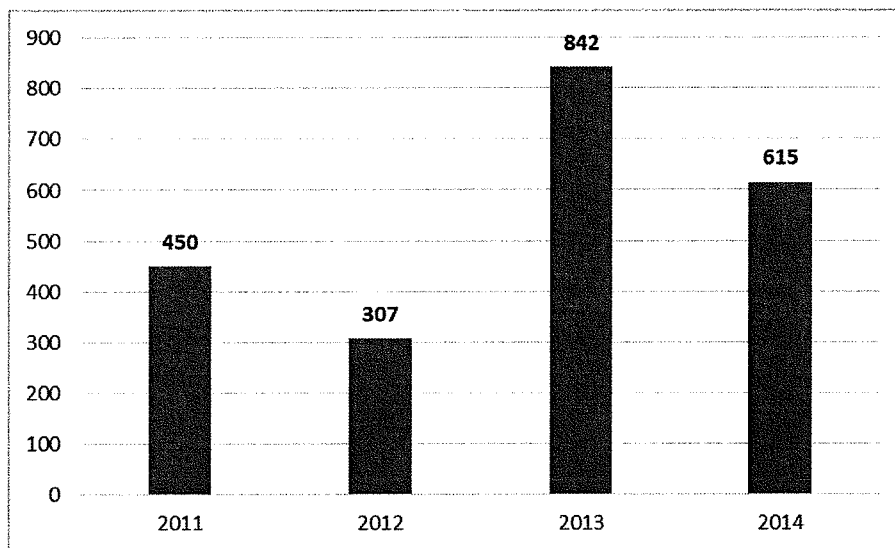


64. ábra: Egyes szociálissegély-fajták átlagos kifizetett összege kedvezményezettenként és évente (a rendkívüli gyermekvédelmi támogatás esetén esetenként) a VIII. kerületben és Budapesten (ezer forint, 2013).

Forrás: KSH Státinfo, saját szerkesztés

Érdemes megjegyezni, hogy a szociális segélyezés rendszere 2015-ben nagy mértékben átalakult, számos juttatás megítélése a helyi önkormányzatok hatáskörébe kerül. Józsefváros önkormányzatának tájékoztatása szerint a változó szabályok nyomán 2015-től az átmeneti segély, a rendkívüli gyermekvédelmi támogatás és a temetési segély összevonásra kerül „önkormányzati segély” név alatt, míg a többi támogatásforma a 2013-ban érvényes szabályok szerint fennmarad.

A szociális ellátásokhoz lazán kapcsolódó tétel a VIII. kerületi közfoglalkoztatottak száma, amely meglehetősen ingadozó módon 307 és 842 között mozgott 2011 óta. A közfoglalkoztatottak többségét a kerület önkormányzata a Józsefvárosi Közterület-felügyelet és Városüzemeltetési Szolgáltatón keresztül vonja munkába, ahol elsősorban köztisztasági feladatokat látnak el. Kisebb részük a Józsefvárosi Egyesített Bölcsődéknél karbantartóként dolgozik.



65. ábra: Közfoglalkoztatottak száma a VIII. kerületben évenként, összesen (fő).

Forrás: önkormányzati adatszolgáltatás, saját szerkesztés



#### HAJLÉKTALAN ELLÁTÁS INTÉZMÉNYI SŰRŰSÉGE

Jelmagyarázat:

Intézmények sűrűsége  
(db/ha alapján)



- Hajléktalan ellátó intézmény

66. ábra: Hajléktalanellátás intézményi sűrűsége

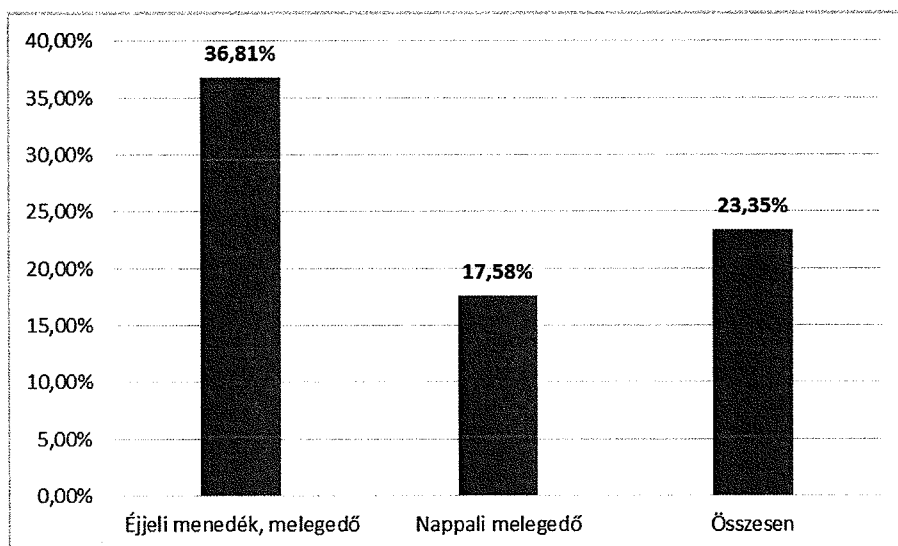
Forrás: Budapest 2030

Egyes szociális szolgáltatások, elsősorban a hajléktalanellátás intézményei Budapesten belül a VIII. kerületben koncentrálódnak leginkább: nyolc telephelyen összesen 530 éjszakai és 590 nappali férőhely áll a hajléktalanok ellátása céljából rendelkezésre a különböző szolgáltatóknál. Ez a 4797 fővárosi férőhely 23,35%-át jelenti, jelezve, hogy az ellátás aránytalan sűrűsödése figyelhető meg Józsefvárosban, kedvezőtlen összehatást teremtve az egyébként is jelen lévő szegregációs tendenciákkal. Az éjszakai melegezők tekintetében a felülreprezentáció különösen szembeötlő, a budapesti férőhelyek több, mint harmada a VIII. kerületben található.

Intézmény	Helyszín	Ellátástípusok
Oltalom Karitatív Egyesület	Dankó utca 9.	éjjeli menedékhely, nappali melegező
Magyarországi Evangéliumi Testvérközösség „Fűtött Utca”	Dankó utca 15.	éjjeli menedékhely
Szenvedélybetegeket Mentő Szamaritánus Egyesület	Őr utca 9.	nappali melegező
Menhely Alapítvány	Vajdahunyad utca 3.	éjjeli menedékhely, nappali melegező
Menhely Alapítvány	Práter utca 29/b.	nappali melegező
Magyar Vöröskereszt Nappali Szociális Központ	Diószegi Sámuel utca 5.	nappali melegező
Fővárosi Önkormányzat BMSZKI	Alföldi utca 6-8.	hajléktalan személyek átmeneti szállása
Fővárosi Önkormányzat BMSZKI	Könyves Kálmán krt. 84.	éjjeli menedékhely, nappali melegező

8. táblázat: Hajléktalanellátó intézmények a VIII. kerületben, 2010.

Forrás: Menhely Alapítvány: A fővárosi hajléktalanellátó intézmények – Alap információs kiadvány; menhely.hu; saját szerkesztés



67. ábra: A VIII. kerület súlya a fővárosi hajléktalanellátó intézményrendszeren belül.

Forrás: Menhely Alapítvány: A fővárosi hajléktalanellátó intézmények – Alap információs kiadvány; menhely.hu; saját szerkesztés

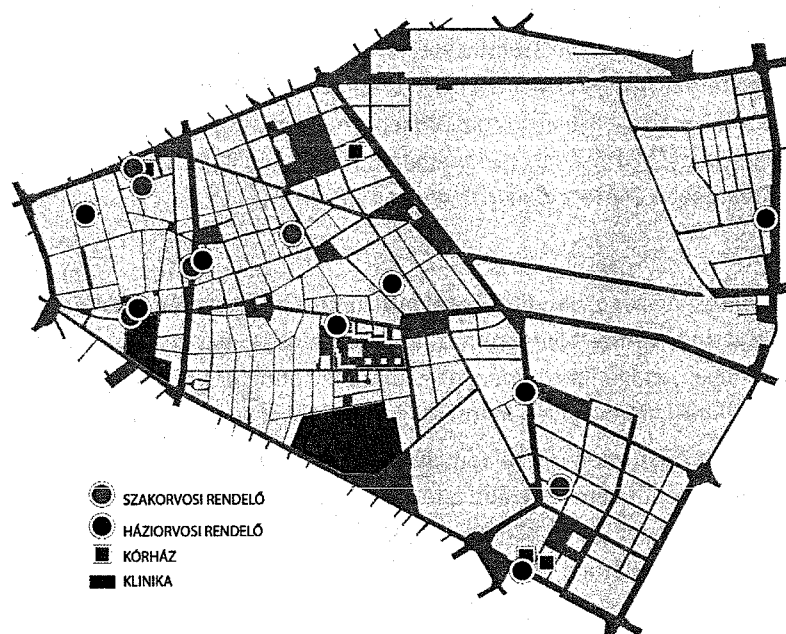
### Egészségügy

Józsefvárosban 2013-ban 51 házi orvos és 10 házi gyermekorvos végezte a Józsefvárosi Egészségügyi Szolgálat keretein belül a kerületi lakosság egészségi ellátását. A járóbeteg-ellátás központja az Auróra utcai rendelőintézet, melyen felül további hat helyszínen folyik házi orvosi rendelés, további kettőn pedig egyéb ellátások biztosítása. (A 2015-ben aktuális tervek szerint a Trefort utcai gyermek-házi orvosi rendelés, illetve védőnői és ifjúsági egészségügyi szolgálat a Gutenberg térre, míg a Korányi Sándor utcai szakrendelések az Auróra utcai rendelőintézetben költöznek.) Az ellátóhelyek rendjét az alábbi táblázat foglalja össze:

Telephely	Házi orvosi rendelés	Gyermek-házi orvosi rendelés	Védőnői és ifjúsági egészségügyi szolgálat	Szakrendelések
Auróra utca 22-28.	x	x	x	x
Szigony utca 2/b.	x	x	x	
Orczy út 31.	x			
József körút 36.	x			
Hungária körút 18.	x			
Magdolna utca 33.	x			
Mikszáth tér 4.	x			
Trefort utca 3.		x	x	
Korányi Sándor utca 3/a.				x

9. táblázat: A Józsefvárosi Egészségügyi Szolgálat ellátóhelyei.

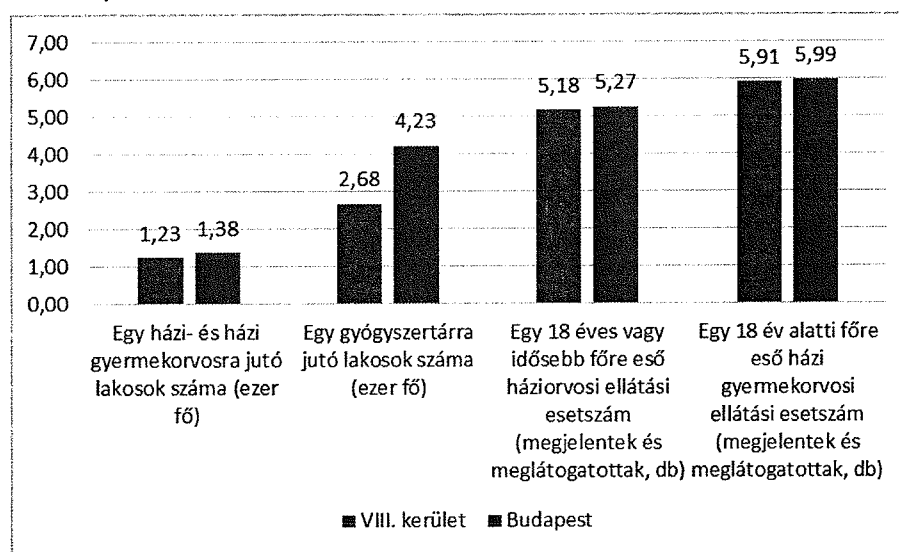
Forrás: Józsefvárosi Egészségügyi Szolgálat adatközlése



68. ábra: Egészségügyi intézmények elhelyezkedése a VIII. kerületben.

Forrás: saját szerkesztés

A kerületi járóbeteg-ellátás mutatói valamivel kedvezőbbek a fővárosi átlagnál: míg Budapest egészét tekintve 1377 fő jut egy házi- vagy gyermekorvosra, Józsefvárosban 1234. A kerület központi fekvéséből, valamint az egészségügyi ellátók alább részletezendő sűrűségéből következően az egy gyógyszertárra eső népességszám jelentősen kedvezőbb az összvárosi szintnél (2680, illetve 4233 fő). Az egy 18 év feletti főre eső háziorvosi esetszám, illetve az egy 18 év alatti főre eső gyermekorvosi esetszám, bár valamivel alacsonyabb, nem tér el lényegesen az átlagostól (azaz egy fő átlagosan ugyanannyit jár orvoshoz, mint Budapest más részein).



69. ábra: Járóbeteg-ellátási mutatószámok a VIII. kerületre, illetve Budapest egészére számítva (2013).

Forrás: TEIR [egy házi- és házi gyermekorvosra jutó lakosok száma], KSH Statinfo [többi ellátási adat], Budapest statisztikai évkönyve 2012 [korosztályos népességi adatok 2013-ra], saját szerkesztés

A fenti intézményeken túl a VIII. kerületben számos további egészségügyi intézmény működik: a Semmelweis Egyetem több klinikája a belső (Mária utca körüli) és külső (Szigony utca körüli) klinikai tömbökben, a Péterfy

Sándor Utcai Kórház-Rendelőintézet és Baleseti Központ részeként üzemelő baleseti központ a Fiumei úton, a Szent Rókus Kórház a Rákóczi úton, valamint a Heim Pál Gyermekkórház az Üllői úton. Ezen intézmények azonban nem értelmezhetőek józsefvárosi szinten, a sürgősségi és fekvőbeteg-ellátás Budapesten nem kerületi alapon szerveződik – annyi azonban mindenképp megállapítható, hogy a kerület fontos helyszíne a főváros és a régió egészségügyi ellátásának. Itt található Budapest 18 321 kórházi ágyának 14,85%-a, és innen került ki 2013-ban a fővárosban ellátott 644 301 beteg 23,67%-a<sup>4</sup>.

### *Kultúra*

A kerületben számos fontos, országos jelentőséggel bíró kulturális intézmény található. Ezek közé sorolható a Nemzeti Múzeum, az Uránia Nemzeti Filmszínház, az Erkel Színház, illetve a Központi Szabó Ervin Könyvtár. Ezek mellett számtalan olyan, magánkezdeményezés útján létrehozott közösségi tér található a kerületben, amelyek koncerteket, kiállításokat és egyéb kulturális programokat szerveznek.

A kerület kulturális életét az önkormányzati alapítású Bárka Színház (amely a Ludovika Campus részévé válva várhatóan egyetemi színpadként üzemel tovább a jövőben), illetve a Józsefvárosi Közösségi Házak Nonprofit Kft. egészíti ki. Utóbbi szervezet hatáskörébe tartozik a Kesztyűgyár Közösségi Ház, a H13 Diák- és Vállalkozásfejlesztési Központ, valamint a Józsefvárosi Galéria és a Zászlóujtemény is. A Kesztyűgyárban számos tehetséggondozó program, művészi előadás, képzés, tanácsadás, illetve egy internetterem is található. Az itteni programok célja a közösség építése és a helyi identitás erősítése által a Magdolna negyed bevonása a budapesti kulturális életébe. Az intézmény szociális célokat is szolgál, hiszen a környékbeli és budapesti hátrányos helyzetű gyermekek a nekik szánt programokon sikereket érhetnek el, pozitív hatást gyakorolva életükre.

A H13 Diák- és Vállalkozásfejlesztési Központban található galérián és a világon egyedi állandó Zászlókiállításán túl a Józsefvárosi Galéria tekinthető a kerület meghatározó kulturális intézményének. A főként kortárs magyar képzőművészek alkotásait bemutató galéria leginkább művelődési központként működik, igen sokfajta programot biztosítva, általában ingyenes rendezvényekkel. A Galéria önmagát találkozási pontként definiálja, hiszen látogatóik rendszeresen visszatérnek, közösséget formálnak. Emellett az intézménynek a kerület kulturális életéről való tájékoztatás is a szerepei közé tartozik.

2014-ben nyílt meg a Kálvária téren a Turay Ida Színház.

### *Sport, rekreáció*

A kerületben élők közül az óvodások és az iskolások találkoznak szervezett keretek között a legtöbbet a sporttal. Habár minden óvodában találhatóak szabadtéri játékok, azok száma nem elegendő, így több óvodában külön szerveznek úszásoktatást, tartásjavító tornát, néptáncoktatást, illetve balett-előkészítőt is. A kerületi óvodák háromnegyede rendelkezik tornaszobával, míg a többi esetben a testnevelési foglalkozást más módon oldja meg a fenntartó. A Vajda Péter Ének-zenei Általános Iskola és a Losonci Téri Általános Iskola által évente megrendezésre kerülő, óvodásoknak szóló sportesemények, a Vajda Kupa Óvodás Sorverseny, illetve az Ovilimpia nagy népszerűségnek örvend. Nyaranta sporttáborok szervezésével kívánja megoldani az önkormányzat az óvodások felügyeletét.

A kerületben található iskoláknak kivétel nélkül van tornatermük, ötnek sportudvara is. A Losonci Téri Általános Iskola ezen felül uszodával is rendelkezik, melyet minden oktatási intézmény igénybe vesz úszásoktatás céljából. A sportszerek gyors amortizációja és viszonylagos magas fogyasztói ára miatt a szertártak tornaszerekkel és segédeszközökkel való ellátása, habár folyamatos, nem kielégítő ütemű. A humán erőforrás megfelelő minőségű, teljes a kerületi iskolák szaktanári ellátottsága. A kötelező tanórákon kívül a tanulók délutáni sportköri foglalkozáson vehetnek részt, melynek keretei között iskolánként sok

<sup>4</sup> 2013-as adatok, forrás: Budapest statisztikai évkönyve 2013.



esetben eltérő sportágakat lehet választani. Józsefvárosban a tanulók tizenkét sportágban mérhetik meg magukat a diákolimpia keretei között, amelyet a testnevelő munkaközösség szervez, és az önkormányzat finanszíroz.

A Józsefvárosi Önkormányzat elkötelezett a teljes lakosság rendszeres testmozgásra való ösztönzése iránt, ennek részeként javítani kívánja azoknak a felnőtt korúaknak a sportolási lehetőségeit is, akik anyagi okok miatt nem engedhetik meg maguknak a rendszeres testedzést. E célt szolgálja az FTC-vel kötött együttműködési megállapodás is, melynek keretében a hátrányos helyzetű VIII. kerületi lakosok, a nők és a családok igény esetén díjmentesen használhatják a Népligeti Sportcentrum kijelölt pályáit: a kis kézilabdacsarnokot, az atlétikai futópályát, illetve a műfüves futballpályát. A megállapodás kiegészítéseként az FTC vállalta, hogy kézilabda-szakosztályának utánpótlását elsődlegesen a józsefvárosi sportoló diákok közül választja ki, ami jelentős kitörési lehetőséget jelent a kerületi gyermekek számára.

Az önkormányzat által szervezett és támogatott sportolási lehetőségeken túl a lakosság különböző sportszervezetekben is megtalálhatja a neki megfelelő mozgásformát. Ezeknek két típusa létezik: a sportegyesület és a sportvállalkozás. Az egyesületek önálló civil szervezetként megkerülhetetlen tényezői a józsefvárosi sportéletnek, és széles kínálatot teremtenek a sportolni vágyók számára, tevékenységükben a különböző harcművészetektől a ritmikus gimnasztikán át a futballig sokfajta sportág megtalálható. Fontos kiemelni a Félúton SE tevékenységét, amely a kerületben egyedülként foglalkozik az értelmi fogyatékos gyerekek sporton keresztüli rehabilitációjával.

A kerület sportéletében az Orczy park hagyományosan kiemelt szereppel bír, ugyanakkor a területen a Nemzeti Községi Egyetem campusának kialakításához kapcsolódó munkák nyomán 2014-től kezdődően a sportfunkciók egy része kiszorult. Az elképzelések szerint ennek pótlására a – csere révén a kerület birtokába került – felhagyott Józsefvárosi pályaudvar egy részén létesülhet a 2010-es évek második felében új kerületi sportközpont. Az Orczy parkban, az építkezések kezdete előtt, kalandpark, futball-, KRESZ-, tenisz-, futó- és aszfalozott kosárlabdapálya, illetve egy edzőterem volt megtalálható.

A kerületben ezt a közösségi funkciót 2014 szeptemberétől a Fiumei út és a Dobozi utca által határolt területen (FiDo tér) kialakított ifjúsági park, egészségi ki. A Magdolna Negyed III. szociális programjának keretében megépülő parkban a kerületi fiatalok számára kulturált közösségi találkozási hely és sportolási lehetőség áll rendelkezésre. A téren öntöttgumi-burkolatú futball-, gördeszka- és kosárlabdapálya, pingpongasztalok, fitneszgépek és óriás sakk is található. Emellett a parkban létesített közösségi házban különböző programokkal és játék-, illetve sporteszközberlési lehetőségekkel szociális munkások várják a fiatal látogatókat. A park továbbá kültéri rendezvények és koncertek megtartására is alkalmas.

## 2.4.2. Esélyegyenlőség

A kerületben, mint a korábbi fejezetek azt illusztrálják, jelentős társadalmi problémák vannak jelen, főként az Orczy és a Magdolna negyedben halmozódva fel. A kerületben az esélyegyenlőség szempontjából a legfontosabb a közszolgáltatások helyzete. Általános iskolai szinten a közoktatási ellátási feladatok megoldottak, emellett azonban az óvodás halmozottan hátrányos helyzetű gyermekek követése nem megoldott, amit súlyosbít a probléma, hogy a kerületi óvodák között nem egyenlően oszlanak meg az érintett gyermekek. A kerületi közoktatási intézményekben kialakuló szegregációt a szabad iskolaválasztásban és a tagozatos osztályok léte egyaránt elősegíti. Az iskolán kívüli segítő programokban való részvétel iskolánként eltérő, a halmozottan hátrányos helyzetű tanulók körében változó az aktivitás.

Az önkormányzat Helyi Esélyegyenlőségi Programjában (2013) nevesített célként szerepel a hátrányos megkülönböztetés megelőzése, az esélyegyenlőség általános elősegítése, a hátrányos helyzetűek munkaerőpiaci hátrányainak csökkentése, valamint a lakóhelyi szegregáció felszámolása. A program veszélyeztetett

csoportként kiemeli a romákat és/vagy mélyszegénységben élőket, a gyermekeket, az időseket, a nőket és a fogyatékkal élőket, a következő tervezett intézkedésekkel javítani szándékozva helyzetükön:

Célcsoport	Fejlesztési lehetőség
Romák és/vagy mélyszegénységben élők	<p>Helyi foglalkoztatási lehetőségek felkutatása a regisztrált álláskereső számának csökkentésére</p> <p>Lakosság életminőségének figyelemmel kísérése, szükségletalapú szolgáltatások szervezése az adósságállomány újratermelődésének megelőzése érdekében</p> <p>Felnőttoktatás, képzések szervezése az alacsony végzettségű álláskereső helyzetének javítására</p>
Gyermekek	<p>Korai/egyéni fejlesztési lehetőségek bővítése, intézmények és a család közötti információáramlás biztosítása a hátrányos helyzetű gyermekek számának csökkentéséhez</p> <p>Szabadidős tevékenységek, biztosítása, fejlesztő tréningek szervezése az elhanyagoltság, a veszélyeztetettség tényezők kialakulásának megelőzésére</p> <p>Adatgyűjtés, beszámoló kérése a szegregált lakókörnyezetben élő gyermekekkel kapcsolatos adathiány oldására</p>
Idősek	<p>Aktivitást megőrző programok, képzések szervezése az egyedül élők magas arányának kezelésére</p> <p>Foglalkoztatás bővítése, képzések/átképzések megszervezése a munkaerőpiacon való elhelyezkedés segítéséhez</p> <p>Tanfolyamok, képzések biztosítása az élethosszig tartó tanuláshoz</p> <p>Önkormányzati segélyezési rendszer áttekintése, igény szerinti szolgáltatások kialakítása a szociális támogatást igénybe vevők számának növelésére</p>
Nők	<p>Képzések szervezése, állásbörze a női munkanélküliség visszaszorítására</p> <p>Szabadidős programok szervezése, családok számára fórumok szervezése a nők túlzott leterheltségének oldására</p> <p>Adatgyűjtés, beszámoló kérése a családon belüli erőszakkal kapcsolatos adathiány enyhítésére</p>
Fogyatékkal élők	<p>Pályázati lehetőségek felkutatása intézmények, közutak akadálymentesítéséhez</p> <p>Védett munkahelyek teremtése, helyi munkáltatók számára kedvezmények biztosítása a munkaerő-piaci részvétel bővítése érdekében</p>

10. táblázat: A VIII. kerületi Helyi Esélyegyenlőségi Program Intézkedési Tervében szereplő célcsoport-specifikus fejlesztési lehetőségek (2013).

(Forrás: Helyi Esélyegyenlőségi Program, Budapest Főváros VIII. kerület Józsefvárosi Önkormányzat, 2013. július; saját szerkesztés)

## SWOT / HUMÁN INFRASTRUKTÚRA

### ERŐSSÉGEK

- Középiskolák széles választéka helyben
- Felsőoktatási intézmények rendkívül magas koncentrációja
- Sokrétű szociális ellátói háló, elsősorban a Magdolna Negyed Program révén
- A fővárosi átlagnál kedvezőbb háziorvosi ellátottság
- Klinikák jelenléte

### GYENGESÉGEK

- Az igények jelentősen meghaladják a bölcsődei férőhelyek számát
- Magas a hátrányos és halmozottan hátrányos helyzetű tanulók aránya a kerület iskoláiban
- A fővárosi átlagnál jelentősen alacsonyabb a gimnáziumi férőhelyek aránya a középiskolai kapacitásokon belül
- Magas a szociális segélyekre szoruló népesség aránya
- A kerület magasán felülreprezentált a fővárosi hajléktalanellátásban
- Általános iskolai képzés hiánya a Százados negyedben

### LEHETŐSÉGEK

- A kerület egy részének studentifikációja
- A Százados út környéke általános iskolai ellátottságának javítása

### VESZÉLYEK

- Elmarad a felsőoktatási intézmények egyetemi negyedek alkotó hálózatosodása
- Az általánosan kedvezőtlen HH, HHH arányok miatt nem lehetséges a kerületben a kellően integrált oktatás
- A kerület a teljes főváros szociális ellátóközpontjává válik
- Óvodai kapacitások szűkössé válása

## FEJLESZTÉSI KIHÍVÁSOK

- Fővárosi, illetve országos szinten kezelhető problémák megoldásának artikulálása: hajléktalanellátások kiegyenlítettebb területi elhelyezése, tankerületen belüli integrált oktatási lehetőségek kezelése.

## 2.5. JÓZSEFVÁROS GAZDASÁGA

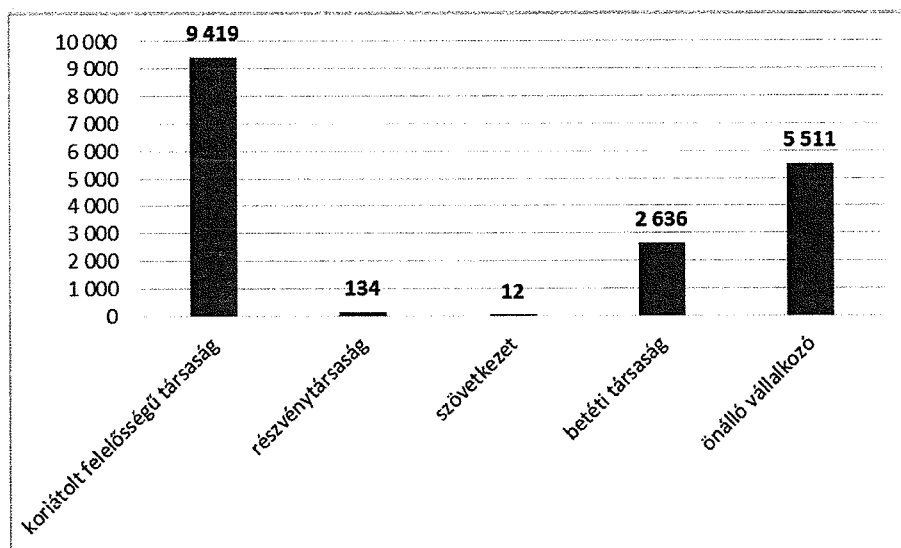
### 2.5.1. Józsefváros gazdasági súlya, szerepköre, sajátos gazdasági jellemzői

Budapest sajátossága, különösen a belső-pesti kerületek esetében, hogy a gazdasági élet átlépi az egyes kerületek határát, csupán kisebb egységek esetében értelmezhető helyi szervező erőként. Munkavállalói szempontból ritkán van jelentősége, hogy egy-egy nagyobb foglalkoztató, gazdasági szereplő melyik kerületben működik, mint ahogy a munkaadók számára is sokadlagos szempont a telephelyválasztás során ugyanez. A munkaerőhöz való jó hozzáférés, a logisztikai lehetőségek, a reprezentációs szerep a Budapesten belüli helyszínválasztások során mind lényegesebb szempont, mint a kerületi hovatartozás. A kerületek szempontjából ugyanakkor mégis jelentőséggel bír, milyen gazdasági szereplők működnek a területükön, ugyanis a fővárosi önkormányzat által kivetett helyi adókból – melyek közül egyedül az iparüzési adó bír érdemi súllyal – a fővárosi önkormányzat és a kerületi önkormányzatok közötti forrásmegosztásról szóló 2006. évi CXXXIII. törvényben meghatározott kulcs szerint részesednek. E törvény szerint a fővárosi szinten beszedett helyi adók 49%-a illeti meg a kerületi önkormányzatokat (51% a Fővárosi Önkormányzaté), mely résznek a 3,80946081%-a illeti a VIII. kerületet, ami a 2015. évi ajánlott tervszám szerint például 3 910 602 000 forintot jelent<sup>5</sup>.

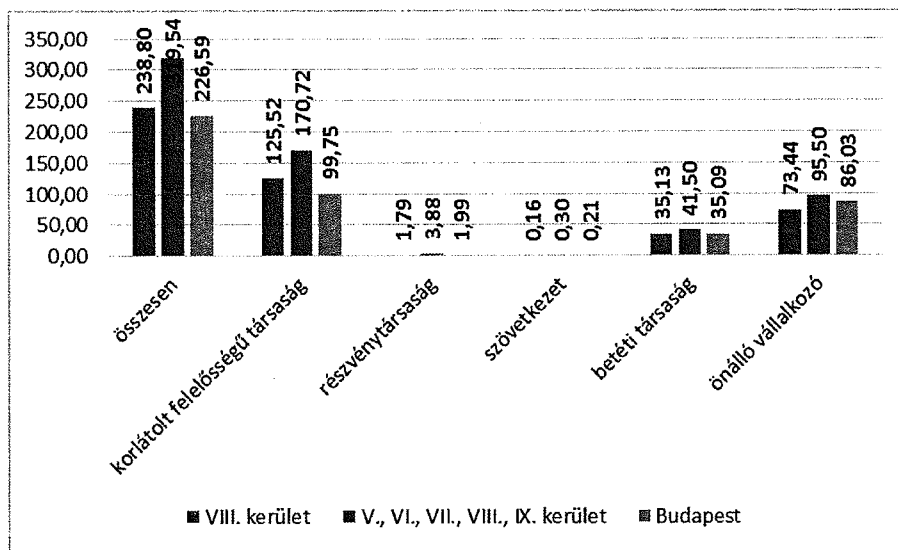
### 2.5.2. A gazdasági szervezetek jellemzői, fontosabb beruházásai, települést érintő fejlesztési elképzelései

2013-ban Józsefvárosban 17 920 regisztrált vállalkozás működött, melyek legnagyobb részét a 9419 korlátolt felelősségű társaság, az 5511 önálló vállalkozó, valamint a 2636 betéti társaság tette ki. A kerület lakosságára vetítve a fővárosi átlagnál valamivel sűrűbb a vállalkozások jelenléte Józsefvárosban (ezer főre 226,59, illetve 238,80 darab), mely előny kizárólag a kft-k relatív magas számából következik. Minden egyéb cégformában alatta marad a kerületi sűrűség a fővárosi szintnek (leszámítva a lényegében megegyező bt-koncentrációt). Különösen erős a kerület lemaradása, ha a belső-pesti kerületek összesített értékeivel vetjük össze, melyek minden vállalkozástípus esetében, legtöbbször nagy különbséggel lekörözik a józsefvárosi számokat. Az egyes vállalkozási formákat illetően az utóbbi években a bt-k és egyéni vállalkozások háttérbe szorulása, ezzel együtt a kft-k és rt-k folyamatos számbeli növekedése figyelhető meg: 2007 és 2012 között előbbieket egyaránt 32%-os csökkenését utóbbiak 50, illetve 55%-os darabszám-emelkedése kísérte.

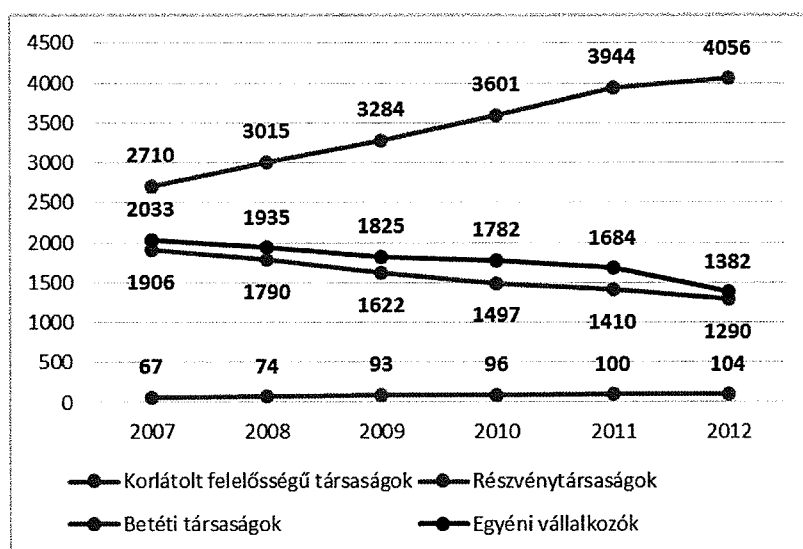
<sup>5</sup> 3/2015. (I. 28.) Főv. Kgy. rendelet a Fővárosi Önkormányzatot és a kerületi önkormányzatokat osztottan megillető bevételek 2015. évi megosztásáról.



70. ábra: Egyes cégformák száma a VIII. kerületben (darab, 2013).  
(Forrás: Budapest statisztikai évkönyve 2013, saját szerkesztés)



71. ábra: Ezer főre jutó vállalkozások száma összesen és típusonként a VIII. kerületben, a belső-pesti kerületekben és Budapesten (darab, 2013).  
(Forrás: Budapest statisztikai évkönyve 2013, saját szerkesztés)



72. ábra: Működő vállalkozások darabszáma a VIII. kerületben főbb cégformák szerint (darab).

(Forrás: KSH Statinfo, saját szerkesztés)

A fenti számokból látszik ugyan, hogy nem Józsefváros a főváros gazdasági életének első számú központja, mindazonáltal bizonyos területeken népességbeli arányát (2013: 4,32%) meghaladóan részesül abból, legalábbis az adott nemzetgazdasági ágban működő vállalkozások darabszáma tekintetében.

A kerületben várható gazdasági fejlesztések, jellegükből fakadóan, nem tárhatóak fel teljes egészében. Mindazonáltal ismert néhány 2015-2020 között megvalósítani tervezett, eldöntött beruházás, amelyek érdemben növelhetik Józsefváros gazdasági súlyának és munkahelyeinek számát:

- A Corvin Sétány Program 2015-ig meg nem valósult elemei – lakások, irodaépületek a Nagy Templom utca és a Szigony utca közti területen (fejlesztő: Cordia, Futureal)
- Bionikai Innovációs Központ a Balassa utcában (fejlesztő: Pázmány Péter Katolikus Egyetem, Semmelweis Egyetem)
- Korányi projekt – új, hétszintes Központi Betegellátó Épület építése a külső klinikai tömbben (fejlesztő: Semmelweis Egyetem)
- Ludovika Campus – kollégium, sportközpont és új oktatási épület az Orczy parkban (fejlesztő: Nemzeti Közszoigálati Egyetem)

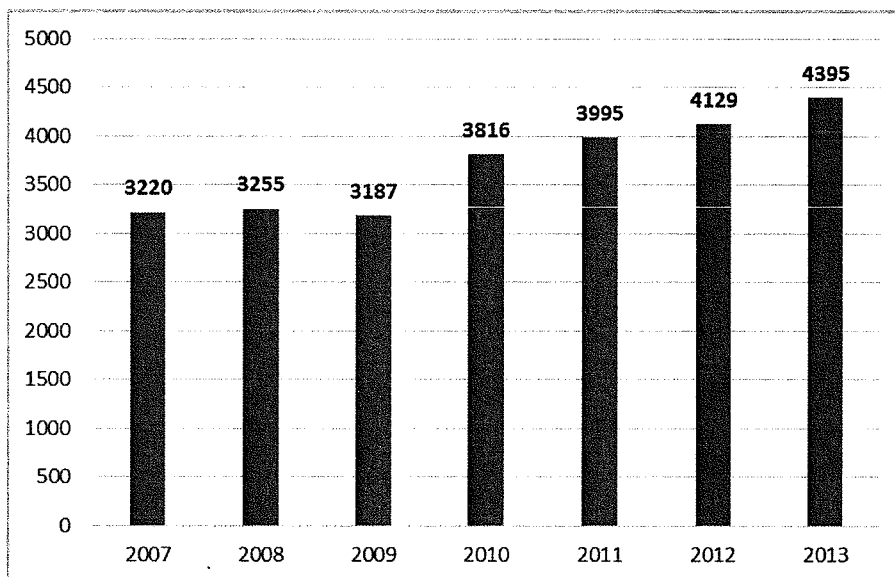
### 2.5.3. Józsefváros főbb gazdasági ágazatai, jellemzői

Leginkább a kereskedelem-gépjárműjavítás (6,63%), a vízellátás, szennyvíz gyűjtése, kezelése, hulladékgyártás, szennyződésmentesítés (6,47%), a művészet, szórakoztatás, szabadidő (6,18%) és a közigazgatás, védelem, kötelező társadalombiztosítás (6,06%) ágazatokban tűnik ki a kerület gazdasági súlya. Emellett népességi súlyán felüli szerepet játszik a VIII. kerület a feldolgozóiparban, az építőiparban, a szálláshely-szolgáltatás, vendéglátás, az adminisztratív, szolgáltatást támogató tevékenység és az oktatás területén is. Lemaradása az ingatlanügyekben, a villamosenergia-, gáz-, gőzellátás, légkondicionálás, a humán-egészségügyi, szociális ellátás, valamint a szállítás, raktározás nemzetgazdasági ágazatokban a legjelentősebb.

A megoszlást a kerületen belül vizsgálva szintén szembetűnő a kereskedelem-gépjárműjavítás erős többlete (Józsefváros vállalkozásainak 24,63%-a, 4352 cég tartozik ide), amit a szakmai, tudományos, műszaki tevékenység (14,00%, 2474 darab) és az ingatlanügyek (13,83%, 2444 darab) követnek.

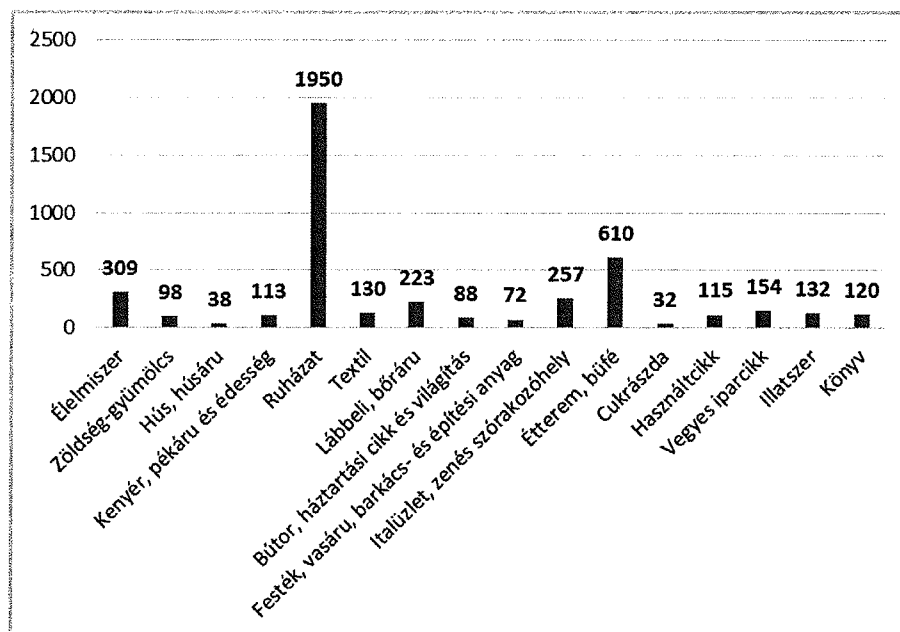


értéket. A főbb üzlettypusok darabszáma meglepő eloszlást mutat: az 1950 darab ruházati szaküzlet magasan dominálja Józsefváros kiskereskedelmi mezőnyét (különösen a 130 textilszaküzlettel és a 223 lábbeli- és bőr- és bőráru-szaküzlettel kiegészülve). Ennek minden bizonnyal a Józsefvárosi pályaudvar és a Ganz-MÁVAG területén kialakult (időközben az utóbbi területre szorult), kínai piacként emlegetni szokott kereskedőközpont a magyarázata, ahol számos önálló árus foglalkozik elsősorban ruházati cikkek kereskedelmével. Ezen ágazaton felül jelentős az italüzletek-szórakozóhelyek, illetve az éttermek-büfék száma is, igazolva, hogy a VIII. kerület képes élni előnyös városszerkezeti pozíciójával, melynek eredményeként a kerület belső részein meglehetősen sűrű a vendéglátóhelyek előfordulása.



75. ábra: Kiskereskedelmi üzletek száma a VIII. kerületben (darab).

(Forrás: KSH Statinfo, saját szerkesztés)



76. ábra: Főbb üzlettypusok darabszámai a VIII. kerületben (2013).

(Forrás: KSH Statinfo, saját szerkesztés)



## 2.5.4. Versenyképesség

### *Kutatás-fejlesztés*

Minthogy Józsefváros Magyarország legfejlettebb régiójának központjában, Budapest belvárosában fekszik, a munkaerőhöz való hozzáférés nem lehet gát a kerület gazdasági potenciáljának kihasználásában. Fontosabb kérdés – többek közt az iparúzésiadó-részesedés korábban tárgyalt kérdése kapcsán is –, hogy a fővároson (illetve a Közép-Magyarország Régió egészén belül is) mennyire képes a kerület otthont adni innovatív, kutatás-fejlesztésben aktív gazdasági szereplőnek. Kedvező fekvése, illetve a kerületben összpontosuló, jelentős részben országos jelentőségű felsőoktatási intézmények nagy száma alapján Józsefváros ideális adottságokkal rendelkezik e téren.

A kerületben zajló K+F tevékenység szervesen kapcsolódik a fővárosi kutatói hálózatba, amelynek központi szerepe az ország tudományos életében megkérdőjelezhetetlen. Emellett az üzleti szféra kutatóhelyeinek, illetve a legjelentősebb egyetemek többsége is a fővárosban koncentrálódik. Józsefváros a releváns kutatásokba elsősorban két intézménnyel, a Semmelweis Egyetemmel és a Pázmány Péter Egyetem Informatikai Karával kapcsolódik be.

### *Turizmus*

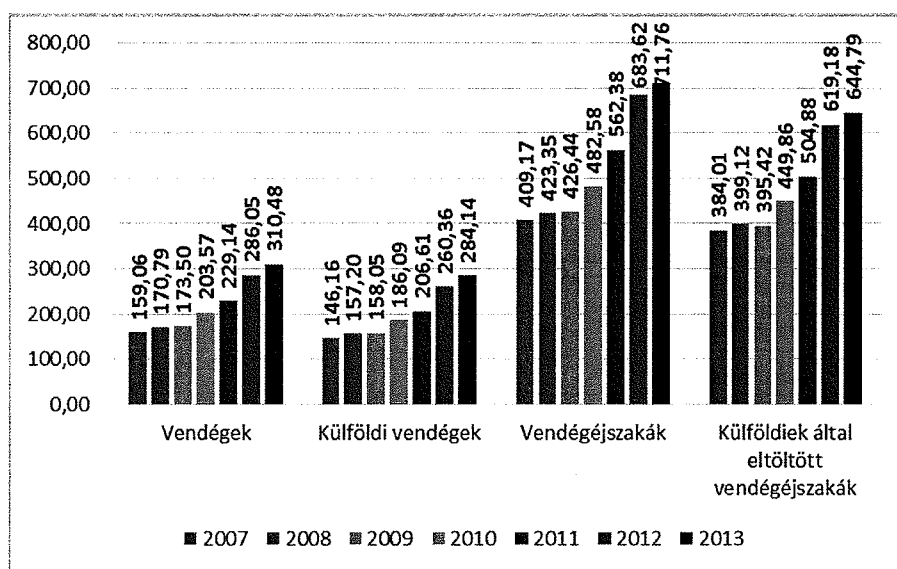
Józsefváros turisztikai szempontból is meghatározó Budapesten, a kerülettel kapcsolatos általános percepciókhoz képest kifejezetten sok műemléki látnivalóval rendelkezik.

#### **Látnivaló**

Magyar Nemzeti Múzeum
Uránia Nemzeti Filmszínház
Szent Rókus-kápolna
Keleti pályaudvar
Kerepesi temető (Fiumei úti sírkert)
Füvészkerti Festetics-villa és pálmaház
Magyar Természettudományi Múzeum
Szabó Ervin Könyvtár épülete (Wenckheim-palota)
Corvin Mozi
Festetics-palota és Károlyi-palota
Grund
Podmaniczky-Degenfeld Könyvtár (Üllői út 24.)
József utcai Múteremház (József utca 37.)
Párbeszéd Háza (Horánszky u. 20.)
Festetics-palota (Pollack Mihály tér 3.)
Szabad az Á... étterem és kávézó (Mikszáth tér 2.)
Justitia-kút (Szabó Ervin tér)
Almásy-palota és udvara – Magyar Építőművészek Székháza (Ötpecsirta utca 5.)
Kossuth Klub épülete – Hadik-palota (Múzeum u. 7.)
Trefort-kert és Gólyavár (Múzeum körút 4-8.)

11. táblázat: Ismert és felfedezetlen attrakciók Józsefvárosban.  
(Forrás: Józsefváros turisztikai és városmarketing-koncepciója, 2010)

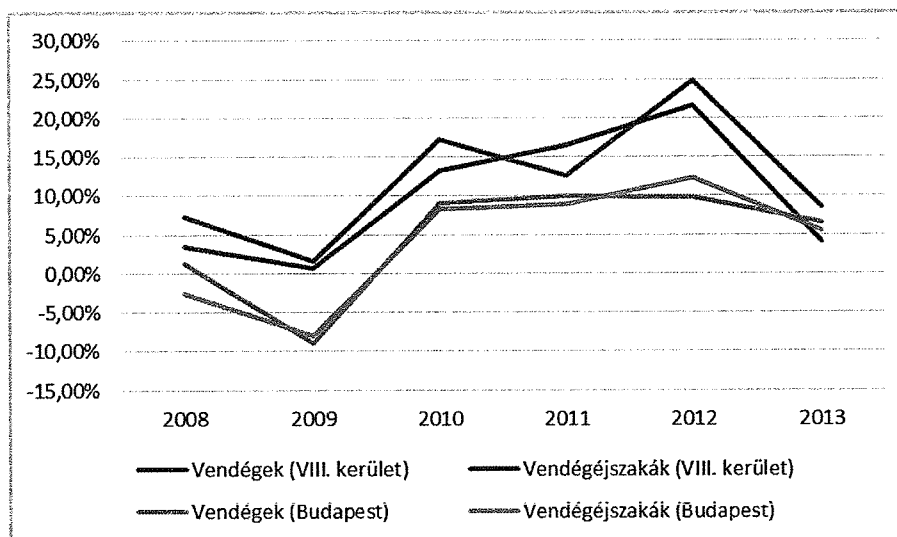
Budapest az elmúlt években egyre kedveltebb úticéllá vált, amelynek hatása Józsefvárosban is érzékelhető, egyre több külföldi médium ajánlja a kerületet a 2010-es évek első felétől. E kedvező folyamat mögött egyrészt a kerület belvárosi fekvése, másrészt pedig a számos, nemzetközi szinten is érdeklődésre méltó turisztikai látványosság áll – de érdemes megemlíteni az alternatív városnéző tőrak növekvő népszerűségét is. Ez utóbbiak a közismert látványosságok helyett az alkalmi látogató előtt rejtett helyi valóság bemutatását célozzák, ekként a VIII. kerület színes, fragmentált szövete ideális keretül szolgál számukra. Mindezen tendenciák nyomán nem lehet meglepő, hogy mind a vendégek, mind az eltöltött vendégéjszakák száma dinamikusan növekszik Józsefvárosban: az összes vendégek száma 159 ezerről 310 ezerre, a külföldieké 146 ezerről 284 ezerre, az előbbiektől által eltöltött vendégéjszakák száma 409 ezerről 711 ezerre, az utóbbiak által eltöltötté 384 ezerről 644 ezerre nőtt 2007 és 2013 között. A számokból egyfelől még kiolvasható, hogy egyfelől a kerületi vendégek elsöprő többsége (2013-ban 90,59%-a) külföldi, másfelől pedig hogy Budapest egyre népszerűbbé válása – a fapados repülés, a hétvégi városlátogatások elterjedésével – együtt jár az itt töltött idő csökkenésével is. Míg 2007-ben egy átlagos vendég 2,57 éjszakát töltött a kerületben, addig 2013-ban már csak 2,29-et.



77. ábra: Összes és külföldi vendégek, illetve vendégéjszakák száma a VIII. kerület kereskedelmi szálláshelyein (ezer fő, illetve ezer vendégéjszaka).

(Forrás: KSH Statinfo, saját szerkesztés)

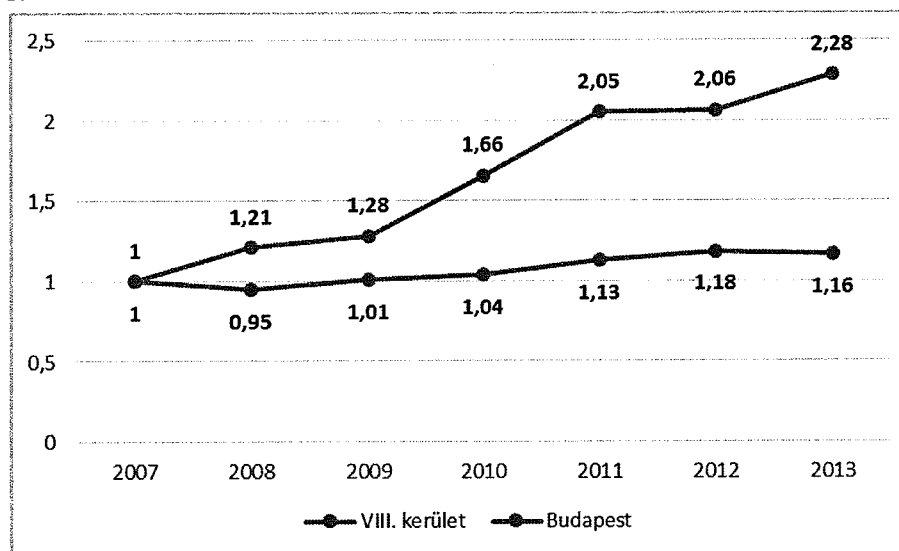
E növekedéssel Józsefváros jó ideje a budapesti átlag felett teljesít, és csak 2013-ban mérséklődött annyit a vendégéjszakák számának növekedése, hogy az összfvárosi érték is beérje azt.



78. ábra: Vendégek, illetve vendégéjszakák számának éves változása a VIII. kerületben és Budapesten (0%=előző év értéke).

(Forrás: KSH Statinfo, saját szerkesztés)

Különösen érzékletesen mutatja meg Józsefváros turisztikai potenciáljának növekedését a kereskedelmi szálláshelyek férőhely-változása: 2007 és 2013 között a kerületben 2,28-szorosára növekedett a férőhelyek száma, míg ugyanezen idő alatt a főváros egészének kapacitásbővülése csupán 1,16-szoros volt.



79. ábra: Összes kereskedelmi szálláshely férőhelyeinek változása a VIII. kerületben, illetve Budapesten (adott területi egység 2007-es értéke=1)

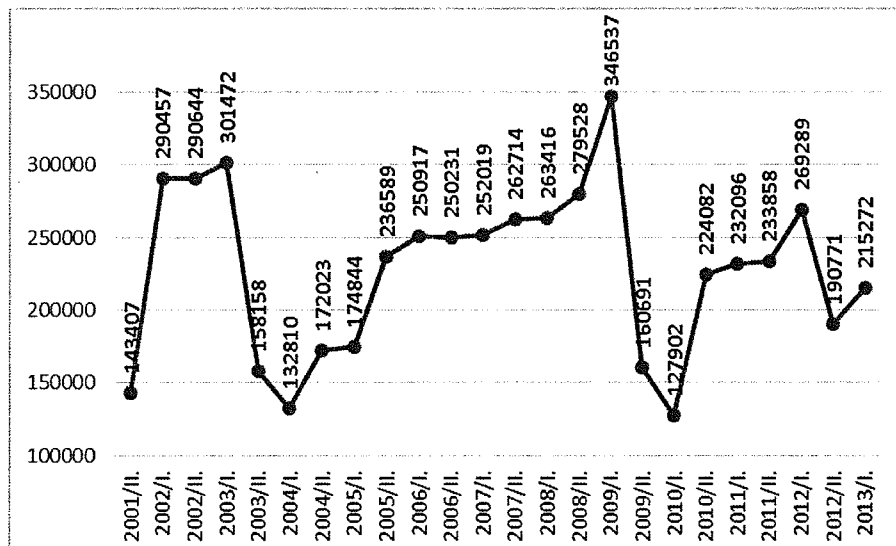
(Forrás: KSH Statinfo, saját szerkesztés)

A kerületben a legfőbb turisztikai célpont a Palotanegyed, amely azonban Budapest turisztikai térhálózatának perifériáján helyezkedik el. A külföldi látogatók ezt a negyedet csak érintőlegesen érintik, s főként a határokon, így a Blaha Lujza téren, az Astoriánál, Kálvin téren és az Iparművészeti Múzeumnál. Egyedül a Nemzeti Múzeumnak van jelentős a vonzereje a negyedben, elsősorban belföldiek között. Összességében elmondható azonban, hogy noha a kerulettől északabbra lévő, hasonló adottságokkal rendelkező területek turisztikai kihasználtsága minden szempontból jelentősen intenzívebb, Józsefváros dinamikus turisztikai kapacitás- és látogatásnövekedéséből megalapozottan lehet ezen elmaradás oldódására számítani.

### 2.5.5. Ingatlanpiaci viszonyok (kereslet-kínálat)

Józsefvárosban jelentős szerepet játszanak az ingatlanfejlesztések: 2013-ban itt épült a budapesti kerületek közül a legtöbb új lakás (385 darab a fővárosi 1770-ből)<sup>6</sup>, ami – tekintettel arra, hogy nagy részük az alapvetően átalakuló Corvin negyed magasabbra pozícionált területén létesült – jelentős áremelkedést vetít előre. Ennek megfelelően várható, hogy jelentőssé válik a befektetési célú lakásvásárlás szerepe is. A kerület sajátos ingatlanpiaci pozícióját jelzi, hogy Pest Nagykörúton belüli részei közül a Palotanegyed számít a legolcsóbb városrésznek, noha a kerületen belül inkább átlagosnak minősülnek az itteni lakások. Azoktól érdemben a Corvin és a Százados negyedek térnek el (felfelé), illetve a Magdolna és Orczy negyedek (lefelé): míg a Százados negyed a maga 236 000 forintos átlagos négyzetméterárával a legdrágább negyede a kerületnek, addig a Corvin Sétány Program projektterületén még az újonnan épült, jelentősen drágább lakásokkal együtt is csak 225 000 forint ugyanez az érték. Összefügghet az újjépítésű lakások szinte teljes hiányával, hogy a máskülönböző kedvező státuszúnak tartott Tisztviselőtelep négyzetméterárai (átlagosan 175 000 forint) alacsonyabbak a kerület szociális problémákkal inkább terhelt középső negyedeinek (Népszínház, Csarnok, Corvin-észak, Losonci, Magdolna, Orczy, Ganz) 206 000 forintos átlagánál.

A kerület ingatlanpiaci népszerűségét segíti elő annak kedvező közlekedési helyzete is: a város kerületei közül itt található a legtöbb metróállomás, a millenniumi földalatti vasúton kívül az összes metróvonal érinti. Az átlagos négyzetméterárak – egy jelentősebb 2003-as és 2009-es, majd egy mérsékelt 2012-es – visszaesés után 2013-ra 215 000 forint körül helyezkedtek el. A kereslet és a kínálat hektikusságát, az új lakások piacra lépésének árformáló erejét jól jelzi, hogy 2009-ben például fél év alatt kevesebb, mint felére (347 000 forintról 161 000 forintra) esett vissza a hirdetésekben megjelenő lakások átlagos négyzetméterára.



80. ábra: Lakások átlagos négyzetméterára a VIII. kerületben (Ft).

(Forrás: ingatlanet.hu)

<sup>6</sup> Budapest statisztikai évkönyve 2013.

Negyed	Ft/m <sup>2</sup>
Tisztviselőtelep	175 000
Józsefváros többi része	197 000
Palotanegyed	206 000
Corvin Sétány Program	225 000
Százados negyed	236 000

12. táblázat: Átlagos négyzetméterárak a VIII. kerület egyes kiemelt részein, illetve fennmaradó részein (2015. április 1.)

(Forrás: otthonterkep.hu)

Erősödő tendenciákat mutat a kerületi irodapiac is, 2014. júliusban 168 000 m<sup>2</sup> bérelhető területtel, jó – A és B kategóriás – minősítésű irodák magas arányával, a többi belvárosi kerülethez képest kedvezőbb bérleti díjakkal<sup>7</sup>. 2007 és 2015 között számos irodaépület épült a kerületben:

Irodaház neve	Építés éve	Kiadó terület
Arena Corner	2007	24 000 m <sup>2</sup>
Baross 52	2007	5 200 m <sup>2</sup>
Parkway	2008	4 200 m <sup>2</sup>
Corvin Towers	2009	24 000 m <sup>2</sup>
Corvin Corner	2014	6 200 m <sup>2</sup>

13. táblázat: 2007 és 2015 között átadott új irodaházak a VIII. kerületben.

(Forrás: saját gyűjtés)

<sup>7</sup> Érdemes lakást venni Józsefvárosban. Jozsefváros.hu, 2014. július 7., [http://jozsefvaros.hu/hir/1922/erdemes\\_lakast\\_venni\\_jozsefvarosban/](http://jozsefvaros.hu/hir/1922/erdemes_lakast_venni_jozsefvarosban/)

## SWOT / GAZDASÁG

### ERŐSSÉGEK

- Erős kiskereskedelem
- Kapcsolódás a belváros kereskedelmi hálózatához
- K+F-aktivitás jelenléte
- A fővárosi átlagot meghaladó ütemben bővülő turizmus
- Számos látnivaló, „alternatív városnézés”
- Fővárosi léptékű ingatlanfejlesztések
- Jelentős irodakapacitások

### GYENGESÉGEK

- Bizonyos területeken – elsősorban a Ganz negyedben – szinte ellenőrizetlen, kaotikus kereskedelmi kínálat
- Egyenetlen turisztikai érintettség
- Városrészenként jelentősen eltérő ingatlanpiaci mozgások

### LEHETŐSÉGEK

- Saját jogú turisztikai vonzerő kiépülése
- Tudásközponti szerepkör kialakulása a jelen lévő egyetemek, kutatóhelyek sűrűsödése révén
- Az egyelőre e szempontból érintetlen kerületek turisztikai potenciáljának megteremtése, alternatív látványosságokkal
- Zöld gazdaság

### VESZÉLYEK

- Az ingatlanfejlesztéseknek nincs továbbgyűrűző hatása
- A kerület a fővárosi turizmus passzív háttérjévé válik
- A kiskereskedelem egysíkúvá válik, a kínai piacra épülő vonal mentén

### FEJLESZTÉSI KIHÍVÁSOK

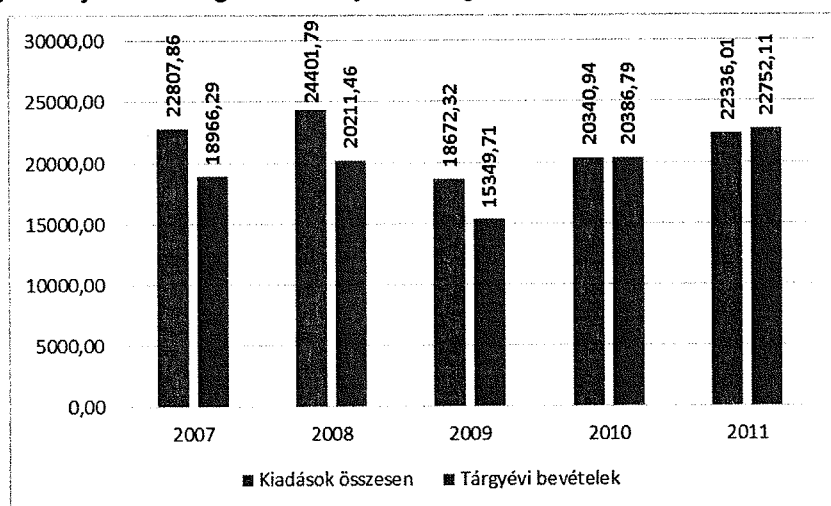
- Turisztikai vonzerő bővítésére vonatkozó elképzeléseknek katalizálása
- Ganz negyed kereskedelmének rendezése

## 2.6. AZ ÖNKORMÁNYZAT GAZDÁLKODÁSA, A TELEPÜLÉSFEJLESZTÉS ESZKÖZ- ÉS INTÉZMÉNYRENDSZERE

### 2.6.1. Költségvetés, gazdasági program

#### Költségvetés

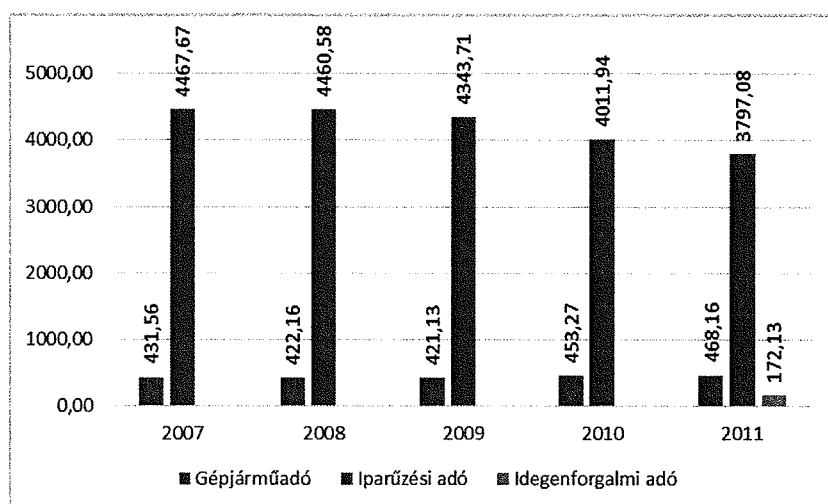
2014 februárjában az állam átvállalta a kerületi önkormányzat adósságállományát (amely 5409,9 millió forint tett ki ekkor), noha érdemes megemlíteni, hogy a kerület gazdálkodása már 2010-ben és 2011-ben is szufficitese volt. A feladatellátásban (elsősorban a közoktatásban) való erősödő állami szerepvállalás nyomán a helyi önkormányzatok feladat alapú finanszírozása csökkent, így az önkormányzat 2014. évi gazdálkodása már csupán 16981,3 millió Ft költségvetési bevételt és 15563,0 millió Ft költségvetési kiadást eredményezett<sup>8</sup>, azaz újbóli adósság ekkor sem jelent meg.



81. ábra: A VIII. kerületi önkormányzat éves összes kiadásai és bevételei (millió Ft).  
(Forrás: KSH Statinfo, saját szerkesztés)

2007 és 2011 között a helyi önkormányzat fő adóbevételei közül az iparüzési adó összege folyamatosan csökkent, míg a gépjárműadóé 2009-ig csökkent, majd érezhetően nőni kezdett. Pluszbevételt jelent a kerület számára, hogy 2011-től a Fővárosi Önkormányzattól, ahol azt a kerületi önkormányzat igényelte, helyben maradt az idegenforgalmi adó – ez 2011-ben Józsefvárosnak 172 millió forintot jelentett.

<sup>8</sup> Állami Számvevőszék – Jelentés az önkormányzatok vagyongazdálkodása szabályszerűségének ellenőrzéséről. Budapest Főváros VIII. kerület Józsefváros, 2015. március.



82. ábra: A VIII. kerületi önkormányzat fő adóbevételei (millió Ft).

(Forrás: KSH Statinfo, saját szerkesztés)

### Gazdasági program

Az önkormányzat korábbi tevékenységeit meghatározó gazdaságélénkítési szándékok elsősorban Józsefváros 2010-14-es gazdasági programjából olvashatók ki, amely három fő elembe azonosította a kerület gazdasági dinamikájának zálogait:

- az egyetemek és kutatóintézetek által képviselt tudásiparban;
- a kerület jelentős kulturális értékeire építeni képes turizmusban;
- a kerületi tradíciót jelentő erős helyi vállalkozói rétegekben.

E három elemre építve a gazdasági program a következő teendőket tűzte ki maga elé:

1. Vállalkozásokra építő kerületi gazdaság
2. A kerületi gazdaság versenyképességének növelése
  - a. Az önkormányzat alapvető feladata a helyi gazdaság fejlesztése, amely a fejlesztések alapja
  - b. Növelni kell a vállalkozói versenyképességet (szolgáltatások mennyiségi, minőségi javítása, hiányzó lakossági szolgáltatások célzó fejlesztésének támogatása, pl. Palotanegyedben kultúrára épülő szolgáltatások)
    - i. Turisztikai vonzerő javítása (ami fontos a gazdasági aktivitás szempontjából, így az önkormányzat ösztönzi a vállalkozásokat, hogy a kereslethez alkalmazkodjanak)

Tudásipar megtartása, erősítése, az alábbi okokból

1. Az egyetemek és kutatóintézetek jelentik a legnagyobb foglalkoztatási egységeket
  2. Az intézmények környezetének fejlődése továbbhajtja az általános gazdasági növekedést (Corvin Sétány Program, Belső-Józsefváros)
  3. A különböző adottságokkal rendelkező negyedek értéket jelenthetnek a későbbiek során
- ii. Az információhoz jutás esélyeinek javítása
    1. Az önkormányzat támogatja a piaci szereplők fejlesztési szándékait



2. Vállalkozói fórumokat, börzét és tematikus előadást, tanácsadást szervez
  3. Fontos a gyors kétirányú információs hálózatok kialakítása
3. A kerület foglalkoztatottsági helyzetének javítása
- a. Magas színvonalú és differenciált közoktatási rendszer
    - i. Korszerű közoktatás (rugalmasan reagáló munkaerő kialakulása)
    - ii. Az egyik legfontosabb feladat a hátrányos helyzetű gyerekek felzárkóztatása és a tehetséges diákok gondozása
  - b. Munkaerőképzés
    - i. Szakképzés vagy átképzés biztosítása, munkanélküliek segítése a munkakeresésben
  - c. Szakképzési program
    - i. Hiányszakmák képzése, kiegészítő szakmák megszerzésére irányuló tanfolyamok
    - ii. Emellett fontosak a számítógépes képzések és a karrierutak áttekintése
  - d. Munkanélküliek helyzetének javítása
    - i. Az eddigi tevékenységét folytatja az önkormányzat: álláskereső klub, állásbörze, munkába állást segítő klub
  - e. Új közfoglalkoztatási program, a Nemzeti Közfoglalkoztatási Programhoz illeszkedve
  - f. Gyakornoki program fenntartása a diplomás pályakezdők számára az önkormányzat különböző intézményeiben
  - g. Kiegészítő foglalkoztatási projektek
    - i. Házmesterek és viceházmesterek az önkormányzati bérházakban
    - ii. Szociális mosoda projekt a kerület krízisterületein
    - iii. Közterületi takarítói álláshelyek számának bővítése

## 2.6.2. Gazdaságfejlesztési tevékenység

Józsefváros önkormányzatának mérsékelt lehetőségei vannak az aktív gazdaságfejlesztésre, a helyi adók közül csak az építményadó kapcsán merült fel az értékalapú beavatkozás gondolata. Itt a kis üzlethelyiségeknek kedvező alapterület-alapú progresszív adóztatás bevezetésével kívánja a kerület a kisvállalkozásokat támogatni – összhangban a kerület 2011-ben készült gazdasági programjával, amely hangsúlyozza a vállalkozások kiemelt helyét Józsefváros gazdaságában. Ezen felül említésre méltó az önkormányzati tulajdonú bérlemények – melyek a kerület egészét tekintve jelentős kisebbségben vannak a magántulajdonúakkal szemben – kiadásával kapcsolatos preferenciák alakulása: a 2014-es polgármesteri programban helyet kapott bizonyos kereskedelmi tevékenységtípusok korlátozásának kívánalma. Ilyenek az elsősorban alkoholt árusító kisboltok, a call shopok (olcsó nemzetközi telefonhívásokat, internet-hozzáférést kínáló üzletek), illetve hozzájuk kapcsolódóan a mobiltelefon-kereskedések, mely üzletfajták az önkormányzat megfigyelése szerint gyakran zavarják környezetük nyugalalmát.

Ezekkel szemben bizonyos tevékenységtípusok az önkormányzat részéről támogatást és bizalmat élveznek, két, elsősorban inkább a jövőben megvalósítandó szándék szerint:

- A Népszínház utcában és környékén a kisiparosok tematikus, önálló turisztikai értékkel bíró sűrűsödésének megtartása és erősítése kívánatos.
- A Palotanegyed művészeti kínálatának erősítésére a kerület galériák beköltözését tűzte ki célként maga elé.

### 2.6.3. Foglalkoztatáspolitikai

A helyzetfeltárás során nem merültek fel aktív foglalkoztatáspolitikai gyakorlatok a kerületi önkormányzat részéről, ugyanakkor a kérdés tematikusan kapcsolódik az 1.4.1. pontban bővebben tárgyalt közfoglalkoztatáshoz, melynek részeként 2011 óta a kerület 307 és 842 fő között változó létszámban foglalkoztatott álláskeresőket köztisztviselők és karbantartói munkakörökben. A közfoglalkoztatásban részt vevők társadalmi és munkaerő-piaci integrációját csupán a főállású alkalmazottak által biztosított környezet valósítja meg, indirekt módon, míg az aktív, szociális munkások részvételével zajló reintegrációnak a foglalkoztató szervezetek (városüzemeltetési szolgálat, bölcsődék) forráshiánya képezi a fő akadályát.

Fontos megemlíteni, hogy a stratégiaalkotással párhuzamosan, 2015-ben készül el egy, a kerület alacsony iskolai végzettségű lakosai, az itt élő romák és a két csoporton belül különösen a fiatalok munkavállalását, legális jövedelemszerző tevékenységét elősegítő közép- és hosszú távú önkormányzati foglalkoztatási stratégia, ehhez kapcsolódó oktatási stratégia és cselekvési terv kidolgozására. E dokumentumok ugyan a Magdolna Negyed Program részeként, de a kerület összes krízisterületére fókuszálva készülnek el, így a jövőben hiánypótló iránymutatásként szolgálhatnak a kerület foglalkoztatáspolitikájának kialakításához.

### 2.6.4. Lakás- és helyiséggazdálkodás

#### Lakások

Józsefvárosban a lakásbérbeadási és lakásgazdálkodási tevékenységek ellátása nem közvetlenül az önkormányzat feladatkörébe tartozik: 2010 októberétől ezt a kerület önkormányzatának cége, a Kisfalusi Józsefvárosi Vagyongazdálkodási Kft. látja el. A Lakásgazdálkodási Iroda főbb feladatkörébe tartozik a szociális lakberek megállapítása: Józsefvárosban nincs szociálisbérlet-állomány, szociális lakbér csak bérelt és használati szerződéssel lakott lakásokra állapítható meg. Az önkormányzat tulajdonában álló lakások bére adásának feltételeit és a lakbér mértékét a 16/2010. (III.08.) számú önkormányzati rendelet szabályozza. Szociális helyzete alapján minden lakásbérlet benyújthatja kérelmét, és amennyiben a rendelet által meghatározott feltételeknek megfelel, kérelme jóváhagyásra kerül. 2014-ben a Lakásgazdálkodási Iroda 500 esetben állapított meg szociális lakbért.

A ténylegesen fizetendő lakbér alapját képező – növelő és csökkentő tényezőkkel nem rendelkező lakásokra megállapított – lakbér komfortfokozat szerinti mértéke 2013 márciusától kezdődően:

Komfortfokozat:	Szociális lakbér:	Költségelví lakbér:	Piaci alapú lakbér:
Nem távfűtéses összkomfortos lakás esetén:	290,00 Ft/m <sup>2</sup> /hó+ÁFA	388,00 Ft/m <sup>2</sup> /hó+ÁFA	698,00 Ft/m <sup>2</sup> /hó+ÁFA
Komfortos és távfűtéses összkomfortos lakás esetén:	272,00 Ft/m <sup>2</sup> /hó+ÁFA	363,00 Ft/m <sup>2</sup> /hó+ÁFA	654,00 Ft/m <sup>2</sup> /hó+ÁFA
Félkomfortos lakás esetén:	177,00 Ft/m <sup>2</sup> /hó+ÁFA	236,00 Ft/m <sup>2</sup> /hó+ÁFA	425,00 Ft/m <sup>2</sup> /hó+ÁFA
Komfort nélküli lakás esetén:	136,00 Ft/m <sup>2</sup> /hó+ÁFA	183,00 Ft/m <sup>2</sup> /hó+ÁFA	328,00 Ft/m <sup>2</sup> /hó+ÁFA
Szükség lakás esetén:	109,00 Ft/m <sup>2</sup> /hó+ÁFA	146,00 Ft/m <sup>2</sup> /hó+ÁFA	262,00 Ft/m <sup>2</sup> /hó+ÁFA

14. táblázat: Önkormányzati tulajdonú lakások lakbére a VIII. kerületben (2013-tól).

(Forrás: 16/2010. (III.08.) Önk. rendelet, saját szerkesztés)

A lakbér csökkentésére és növelésére vonatkozó előírásokat ugyanezen rendelet szabályozza. Míg 2008 és 2013 között a nem távfűtéses összkomfortos lakások piaci alapú lakbére 22%-kal növekedett, addig a szociális lakbér változatlan maradt. Az önkormányzati tulajdonban lévő bérlakások száma 2010 és 2014 között jelentősen, 11%-kal csökkent: a vizsgált időszak kezdetén még 5458 lakás volt az önkormányzat tulajdonában,

míg 2014-ben már csak 4835. Az önkormányzati tulajdonban lévő bérlakások állományának változása az alábbi táblázatban követhető nyomon:

	Kategória	100% önkormányzati	Társasházi	Összesen	Változás évről évre
2010	Lakás db	3283	2175	5458	kiindulási adat
	Lakott db	2908	2020	5234	
	Üres db	375	155	507	
2011	Lakás db	3208	2037	5245	-213
	Lakott db	2811	1900	4711	-523
	Üres db	397	137	534	27
2012	Lakás db	2998	2000	4998	-247
	Lakott db	2667	1863	4530	-181
	Üres db	331	137	468	-66
2013	Lakás db	2989	1924	4913	-85
	Lakott db	2616	1734	4350	-180
	Üres db	373	190	563	95
2014	Lakás db	2953	1882	4835	-78
	Lakott db	2520	1673	4193	-157
	Üres db	433	209	642	79
2015	Lakás db	2947	1860	4807	-28
	Lakott db	n.a.	n.a.	4130	-63
	Üres db	n.a.	n.a.	677	35

15. táblázat: Önkormányzati tulajdonú lakások állományának változásai a VIII. kerületben (darab).  
(Forrás: önkormányzati adatszolgáltatás, saját szerkesztés)

Az alábbi táblázatok jól illusztrálják a lakások műszaki, illetve hasznosítási szempont szerinti eloszlását:

Műszaki szempont	Darabszám	Részesedés a teljes állományból (százalék)
összkomfortos	476	9,90
komfortos	2226	46,31
félkomfortos	376	7,82
komfort nélküli	1614	33,58
szükséglakás	115	2,39
0,5 szobás	37	0,77
1 szobás	3253	67,67
1,5 szobás	457	9,51
2 szobás	854	17,76
2,5 szobás	76	1,58
3 szobás	92	1,91
3 szobásnál több	38	0,79

16. táblázat: Önkormányzati tulajdonú lakások megoszlása komfortfokozat és szobaszám szerint a VIII. kerületben (2015).

(Forrás: önkormányzati adatszolgáltatás, saját szerkesztés)

Hasznosítási szempont	Darabszám
<b>Lakott, illetve jogilag nem üres lakások:</b>	
bérleti szerződéses	3233
használati szerződéses	39
jogcím nélküli	858
hagyatékos	21
<b>Üres lakások:</b>	
hasznosítható	271
nem hasznosítható (pl. szükséglakás, bontandó, zárolt)	385

17. táblázat: Önkormányzati tulajdonú lakások megoszlása hasznosítási szempont szerint a VIII. kerületben (2015).

(Forrás: önkormányzati adatszolgáltatás, saját szerkesztés)

### Nem lakás célú helyiségek

A lakások mellett szintén tulajdonosa az önkormányzat 1785 db nem lakás célú helyiségnek is, melyből 584 darabot bérbeadás útján hasznosít, 125 helyiséget pedig jogcím nélkül használnak, míg 1076 helyiség üres. A nem lakáscélú helyiségek esetében a helyiséggazdálkodási stratégia elkészítése nem jogszabályban előírt kötelezettség. Az üres, nem lakáscélú helyiségek könnyebben és rugalmasabban történő bérbeadására a Kisfalu Kft. Helyiségbérbeadási Irodája 2013-ban elkészített egy, az elkövetkező évekre vonatkozó helyiségbérbeadási stratégiát.

Az elmúlt években a nemzetgazdasági szinten tapasztalható negatív folyamatok a nem lakás célú helyiségek bérléte kapcsán is megmutakoztak, az új helyiségek bérbeadása és a bérletidíj-bevételek 2009-től folyamatos visszaesést mutattak. A VIII. kerületi helyiségeket bérlők egy-két kivétellel egyéni vállalkozók és