

5/6.



Előterjesztés

Budapest Józsefvárosi Önkormányzat
Képviselő-testülete számára

Előterjesztő: dr. Kocsis Máté polgármester, Zentai Oszkár képviselő

A képviselő-testületi ülés időpontja: 2013. május 08.

..... sz. napirend

Tárgy Javaslat a LÉLEK-Programmal kapcsolatos döntések meghozatalára

A napirendet nyílt/zárt ülésen kell tárgyalni, a döntés elfogadásához egyszerű/minősített szavazattöbbség szükséges.

ELŐKÉSZÍTŐ SZERVEZETI EGYSÉG: HUMÁNSZOLGÁLTATÁSI ÜGYOSZTÁLY

Boz

KÉSZÍTETTE: MOGYORÓ ANITA/DR. BOJSA KRISZTINA HUMÁNKAPCSOLATI IRODA

PÉNZÜGYI FEDEZETET IGÉNYEL/NEM IGÉNYEL, IGAZOLÁS:

határozati javaslat ugyan

JOGI KONTROLL:

2. jz

BETERJESZTÉSRE ALKALMAS:

RIMÁN EDINA

JEGYZŐ

Városgazdálkodási és Pénzügyi Bizottság véleményezi X

Humánszolgáltatási Bizottság véleményezi X

Határozati javaslat a bizottság számára:

A Városgazdálkodási és Pénzügyi Bizottság/ Humánszolgáltatási Bizottság javasolja a Képviselő-testületnek az előterjesztés megtárgyalását.

Tisztelt Képviselő-testület!

Józsefváros Önkormányzata önként vállalt feladatként, alaptevékenység keretében a Józsefvárosban hajléktalanná vált személyek komplex rehabilitációját célzó Józsefvárosi Lakhatási, Életviteli, Lelki-segítségnyújtási, Egzisztencia-teremtési Közösségi Programot (a továbbiakban: LÉLEK-Program) 2011. év őszén indította útjára, melynek megvalósítását a Nemzeti Erőforrás Minisztérium modellkísérletként 150 millió forinttal támogatta. A LÉLEK-Program alapvető célja a hajléktalanságból kivezető út megteremtése, a lakhatási lehetőség fokozatos biztosítása, a hajléktalanok számára visszailleszkedés a munka világába.

A Nemzeti Erőforrás Minisztériummal megkötött támogatási szerződés alapján az Önkormányzat a szerződésben foglalt támogatás felhasználásával létrehozott vagyont legalább 8 évig köteles a támogatás céljának megfelelően használni, 8 éven belül csak a Minisztérium előzetes jóváhagyásával és a kötelezettségek átvállalásával idegenítheti el, adhatja bérbe vagy más használatába. Önkormányzatunk a Minisztérium támogatásából 20 db. önkormányzati tulajdonú lakást újított fel, a LÉLEK Ház I. 6 férőhellyel került bővítésre, a LÉLEK Ház II. pedig 14 férőhellyel került kialakításra és bútorokkal, felszerelési tárgyakkal berendezésre.

2013 ÁPR 30.

16^{sz} 5/6

A Képviselő-testület a LÉLEK-Program létrehozásakor a LÉLEK-Program végrehajtásának központjaként a Józsefvárosi Városüzemeltetési Szolgálatot (továbbiakban: JVSZ) jelölte ki.

A LÉLEK-Program eddigi működésének tapasztalatainak figyelembe vételével és a jelenlegi önkormányzati intézményi struktúrát és feladatellátást áttekintve, a Képviselő-testület a 104/2013. (III.20.) számú határozatában döntött arról, hogy 2013. július 01. napjától a LÉLEK-Program végrehajtásának központjának, feladatellátó helyének – a hajléktalanok foglalkoztatásával kapcsolatos feladat kivételével – a JVSZ helyett a Józsefvárosi Családsegítő és Gyermejköltségi Központot (továbbiakban: JCSGYK) jelöli ki és felkérte a polgármestert, hogy a feladat átadás-átvétel végrehajtására vonatkozó intézkedési javaslatot, valamint a LÉLEK-Program jövőbeni működtetésére vonatkozó javaslatot terjessze be a képviselő-testület áprilisi második ülésére.

A JCSGYK által elkészített és elfogadásra javasolt szakmai elképzelés az előterjesztés 1. sz. mellékletét képezi, mely az Önkormányzatnak önként vállalt feladata. A korábbi szakmai programhoz képest a javaslat a következő főbb változtatásokat tartalmazza:

- a Program célcsoportja kibővül a Józsefvárosban élő gazdaságilag önálló, a gyermek nevelésére alkalmas és rajtuk kívül álló okból lakhatási krízishelyzetben lévő családokkal. A családok a Szerdahelyi utcai épületben nyernének elhelyezést (korábbi nevén: LÉLEK HÁZ II., új nevén Családos Közösségi Szállás, a családok elhelyezése legfeljebb 1 évig lehetséges, mely szükség esetén maximum 6 hónappal meghosszabbítható.
- a szolgáltatási bérletekben élők nem a teljes rezsiköltséget fizetik ki a jövőben, hanem villanyfűtéses lakás esetén 30 %, gázfűtéses lakás esetén 50 %-ot kell a teljes rezsiköltségből fizetniük, a mérték eltérését a villanyfűtés rendkívül magas költségei indokolják. Azért célszerű hozzájárulni a szolgáltatási lakásban élők rezszi költségeihez, mert jövedelmük alacsony és nem tudják még igénybe venni azokat a szociális juttatásokat, melyekre a helyi lakosok hasonló jövedelmi viszonyok mellett jogosultak (lft, acst, átmeneti segély stb.), valamint így lehetséges lesz számukra a megtakarításaik növelése is,
- a foglalkoztatás bővítése külső vállalkozók bevonásával (jelenleg egy szerszámgyártó és alkalmazástechnikai kft. ajánlotta fel, hogy targoncavezetőként foglalkoztatna egy főt.

Figyelemmel a 8 éves fenntartási kötelezettségre, a feladat átadásával és a Program kiegészítésével, továbbfejlesztésével kapcsolatban megkerestük az Emberi Erőforrások Minisztériumát. A Minisztérium megvizsgálta a támogatási szerződésben vállalt szakmai programot, a támogatás célját, valamint a fenntartásra vonatkozó, szerződésbe foglalt kötelezettséget. A Minisztérium előzetes szakmai véleményét az alábbiakban foglalom össze, a szakmai program jelenleg véleményezés alatt áll:

- a LÉLEK-Program végrehajtási központjának más szervezethez telepítését támogathatónak tartja a Minisztérium. A JCSGYK kijelölése szakmailag is indokolható, mivel vélelmezhetően az a szakmai tudás, mely egy ilyen program irányításához szükséges rendelkezésre áll. Tevékenységének profilja is megfelelő a LÉLEK-Program irányításához, amennyiben az ehhez szükséges erőforrásokat és feltételeket az Önkormányzat biztosítja,
- a hajléktalanság megelőzése, a hajléktalanság problémájának kezelése, melyről a LÉLEK-Program is szól, nem korlátozódik az egyedülálló vagy párkapcsolatban élő felnőtt hajléktalan emberek körére. A hajléktalanná vált vagy annak veszélyében élő családok támogatása ugyanilyen jelentőséggel bír és a Minisztérium véleménye szerint a támogatott program keretei közé fenntartások nélkül beilleszthető. Ugyanakkor fontos kihangsúlyozni azt, hogy egy ilyen jellegű szálláshely kialakításakor különös tekintettel kell lenni arra, hogy az elhelyezés körülményei a családdal költöző kiskorú gyermekek számára megfelelőek legyenek, azok szellemi, mentális és testi fejlődésüket ne gátolja. A szociális törvény maga tiltja, hogy hajléktalan emberek számára fenntartott szolgáltatásokat 18 év alattiak is igénybe vegyék, azonban a LÉLEK-Ház jelenleg nem szociális intézmény és a tevékenysége sem fedí

teljesen a szociális törvényben foglalt szolgáltatásokat, részben bővebb is annál, így jogi akadályát nem látják a célcsoporti kör bővítésének.

Az elmúlt egy hónapban két fő költözött be a LÉLEK-Házba és további egy fő beköltözése egy hónapon belül esedékes, a szakmai team döntése alapján egy fő költöző lesz a szolgálati lakásba,

A Programban résztvevőknek a Programból történő kivezetése érdekében szükséges további önkormányzati tulajdonú bérlakásoknak a programba való bevonása, ezen lakásokba a szolgálati lakásban élők költöznének, akik már bizonyították, hogy mentálisan és anyagilag is felkészültek az önálló lakhatásra. A megfelelő lakások kiválasztása, bejárása és felmérése (az év végéig kiköltöztethető 12 fő esetében) megtörtént, ezen lakások listáját és főbb jellemzőit az előterjesztés 2. sz. melléklete tartalmazza. A lakások 100 % önkormányzati tulajdonú épületben vannak, mind egyszobás és felújításra szorul. Ezen lakásokat javasolt beköltözhető állapotúvá tenni és komfortos komfortfokozatúvá tenni, mely munkálatok összköltsége a Kisfalu Kft. számításai szerint – a Kisfalu Kft. 5 %-os bonyolítási díját is figyelembe véve közel 32 millió forint.

A Szakmai Programban a családok közösségi szállás (Szerdahelyi u. 5.) tervezett bővítésének – 36 nm-es lakás, valamint 18 nm-es közösségi helyiség – költségei a Kisfalu Kft. számításai szerint – a Kisfalu Kft. 5%-os bonyolítási díját is figyelembe véve - közel 13 millió forint (3. sz. melléklet).

Tekintettel az Önkormányzat jelenlegi költségvetési helyzetére, javaslom, hogy a lakások felújításának és komfortosításának, valamint a családok közösségi szállás tervezett bővítésének finanszírozása érdekében az Emberi Erőforrások Minisztériumát keresse meg Önkormányzatunk támogatási kérelemmel. Javaslom, hogy a kiválasztott lakásokat a LÉLEK-Programba bevonandó bérlakásoknak jelölje ki a képviselő-testület.

A lakások bérbeadásának és a lakbér mértékének részletszabályait az Önkormányzat tulajdonában álló lakások bérbeadásának feltételeiről, valamint a lakbér mértékéről szóló rendeletben szükséges szabályozni, mely szabályokra vonatkozó javaslat a Minisztérium válaszát követően kerül Képviselő-testület elé terjesztésre.

A működtetés személyi feltételei

A LÉLEK-Programmal kapcsolatos feladatokat jelenleg a JVSZ szervezetében a LÉLEK Központ látja el 10 fővel (1 fő lélekközpont vezető, 1 fő vezető szociális munkás, 1 fő szociális asszisztens, 5 fő gondnok, 1 fő lakásgondnok, 1 fő gazdasági asszisztens). Ebből közalkalmazott 3 fő: 1 fő lélekközpont vezető, 1 fő vezető szociális munkás, 1 fő szociális asszisztens, a Munka törvénykönyve hatálya alá tartozó: 5 fő gondnok, 1 fő lakásgondnok, 1 fő gazdasági asszisztens (ebből 1 fő lakásgondnoki beosztás kivételével minden státusz betöltött).

Az adományok fogadásával és raktározásával kapcsolatos feladatokat a jövőben is a Józsefvárosi Községi Házak Nonprofit Kft.-t látja el (a bérlakások berendezése szükség esetén innen lehetséges).

A JCSGYK a jövőben a feladatot 12 fővel kívánja ellátni (+ 1 fő takarító, + 1 fő szakmai munkatárs a Családi Községi Szálláson). A JCSGYK szervezeti keretein belül kerül kialakításra a Lélek Program elnevezésű szakmai egység, melyben az alábbi álláshelyek kerülnek kialakításra: a szakmai egységen belül 1 fő szakmai vezető, 1 fő módszertani munkatárs, helyettes, 0,5 fő asszisztens, 1 fő takarító. A LÉLEK-Ponton 1 fő szakmai munkatárs, 0,5 szociális asszisztens. A LÉLEK-Házban 1 fő szakmai munkatárs, 5 fő munkatárs a folyamatos ügyelet biztosítására. A Családok Községi Szállás esetében 1 fő szakmai munkatárs

A feladatátadás miatt a közalkalmazotti jogviszonyban álló személyek (3 fő) tekintetében a jogviszonyban – csak a munkáltató személyében – áll be változás. A kinevezés egyéb tartalmi elemei változatlanok, az illetményt az új munkáltatónál is ugyanazon összegben kell megállapítani. A Munkatörvénykönyve hatálya alá tartozókra azonban eltérő szabályok vonatkoznak, ezen munkavállalók jogviszonyát meg kell szüntetni és alkalmazásuk nem „jogfolytonos”. A jogviszony megszüntetéssel kapcsolatban többlet költségvetési igény jelenleg nem merült fel.

Működtetés tárgyi feltételei, költségigény

A feladat átadásával a LÉLEK-Programmal kapcsolatos ingó- ingatlanvagyon (berendezési és felszerelési tárgyak), a feladatellátáshoz kapcsolódó költségvetési forrás átadása szükséges. Az ingatlan vagyon jelenleg a JVSZ telephelyeit képezik (LÉLEK HÁZ I., LÉLEK HÁZ II., LÉLEK Pont, LÉLEK lakások). A Koszorú utcai telephelyen jelenleg műhelyt is üzemeltet a JVSZ, mely műhelyben a szakmai stáb elvégzi a lakatos, valamint az egyéb szerelési feladatokat lát el. A műhely fenntartása indokolt, azonban azt a JVSZ Dankó utcai telephelyen könnyűszerkezetes faház kialakításával megoldható, a kialakítás költségigénye bruttó 8,7 e Ft., mely összeg a JVSZ pénzmaradványából biztosított.

Javasolt, hogy a JVSZ telephelyei közül a Programmal érintett telephelyek 2013. július 01. napjától a JCSGYK telephelyeit képezzék, mely telephelyek kizárólag a LÉLEK-Program céljára használhatóak fel a jövőben is. Javasolt, hogy a JCSGYK intézményen belül e tevékenység külön címen legyen tervezve, annak inkább is, mivel e tevékenység önkormányzati önként vállalt feladatnak minősül.

A feladat átszervezésével kapcsolatos pénzügyi fedezet a JVSZ költségvetésében rendelkezésre áll és 2013. július 01. napjától összesen bruttó 16.069,6 e Ft átcsoportosítása szükséges a JCSGYK részére. A JCSGYK költségigénye a feladat ellátására létszám és bérfejlesztéssel, valamint az átvállalt rezsiköltségekkel együtt 2013. július 1-től 30.961,2 e Ft, ebből saját bevétele 1.875,0 e Ft. A JVSZ maradványa és a JCSGYK költségvetési igénye közötti különbözet 13,016,6 e Ft, melyet részletesen az előterjesztés 3. sz. melléklete szerinti táblázat tartalmazza. A költségvetési fedezetétül a működési általános tartalékot javasolom megjelölni, egyben önként vállalt tartós feladatként a következő évekre megközelítőleg 70 millió forintra előzetes kötelezettségvállalás szükséges, mely megközelítőleg 30 millió forinttal több, mint a JVSZ éves terve volt.

A JVSZ engedélyezett létszáma a feladatátadás miatt 10 fővel csökken, a JCSGYK engedélyezett létszáma 12 fővel bővül 2013. július 1-től.

A feladat átszervezésével egyidejűleg szükséges a JVSZ és a JCSGYK alapító okiratának és Szervezeti és Működési Szabályzatának módosítása is, mely dokumentumok a szakmai program elfogadását követően, a képviselő-testület júniusi második ülésére kerülnek előterjesztésre.

A Képviselő-testület hatásköre a Magyarország helyi önkormányzatairól szóló 2011. évi CLXXXIX. törvény 13. § (1) bekezdés 10. pontján, valamint 41. § (2) bekezdésén, (6) bekezdésén és a 42. § 7. pontján alapul.

Mindezek alapján kérem az alábbi határozati javaslat elfogadását.

HATÁROZATI JAVASLAT

A Képviselő-testület úgy dönt, hogy

1. 2013. július 01. napi hatállyal jóváhagyja az előterjesztés 1. sz. mellékletét képező LÉLEK-Program jövőbeni működtetésére vonatkozó Programot,
2. 2013. július 01. napjától a Józsefvárosi Városüzemeltetési Szolgálat telephelyei közül az alábbi telephelyek a Józsefvárosi Családsegítő és Gyermekjóléti Központ telephelyeit képezik, mely telephelyek kizárólag a LÉLEK-Program céljára használható fel az alábbiak szerint:
 - a) a Budapest VIII. kerület ingatlan-nyilvántartásban 34924/0/A/24 hrsz. alatt felvett 156 m² alapterületű, 1082 Budapest, Déri Miksa u. 3. fszt. 4. alatt található ingatlan iroda,
 - b) a 35282 hrsz. alatt felvett 2127 m² természetben Budapest, VIII. Koszorú u. 4-6. LÉLEK Ház I. (20 férőhely),
 - c) a 35325 hrsz. alatt felvett 386 m² természetben Budapest, VIII. Szerdahelyi u. 5. Családos Közösségi Szállás (14 férőhely),
 - d) a 35128/0/A/0 hrsz. alatt felvett 34 m² természetben Budapest, VIII. Bauer S. u. 9-11. fszt. 1.(lakás, LÉLEK szállás),
 - e) a 35154 hrsz. alatt felvett 24,7 m² természetben Budapest, VIII. József u. 57. fszt. 2. (lakás, LÉLEK szállás),
 - f) a 35153/0/A/0 hrsz. alatt felvett 30,5 m² természetben Budapest, VIII. József u. 59. fszt. 4. (lakás, LÉLEK szállás),
 - g) a 34761/0/A/0 hrsz. alatt felvett 26 m² természetben Budapest, VIII. Vay Ádám u. 4. I. em. 22. (lakás, LÉLEK szállás),
 - h) a 34762/0/A/0 hrsz. alatt felvett 25 m² természetben Budapest, VIII. Vay Ádám u. 6. fszt. 9. (lakás, LÉLEK szállás),
 - i) a 35082/0/A/0 hrsz. alatt felvett 27 m² természetben Budapest, VIII. Nagyfuvaros u. 26. I. em. 21. (lakás, LÉLEK szállás),
 - j) a 35874/0/A/0 hrsz. alatt felvett 25 m² természetben Budapest, VIII. Kőrös u. 4/A. fszt. 1. (lakás, LÉLEK szállás),
 - k) a 36071/0/A/0 hrsz. alatt felvett 25 m² természetben Budapest, VIII. Kőrös u. 11. fszt. 13. (lakás, LÉLEK szállás),
 - l) a 35609/0/A/0 hrsz. alatt felvett 27 m² természetben Budapest, VIII. Kisfaludy u. 10-12. I. em. 18. lakás, LÉLEK szállás használata,
 - m) a 35430/0/A/0 hrsz. alatt felvett 24 m² természetben Budapest, VIII. Lujza u. 34. félemelet 16. (lakás, LÉLEK szállás),
 - n) a 35377/0/A/0 hrsz. alatt felvett 23,5 m² természetben Budapest, VIII. Dobozi u. 17. I. em. 20. (lakás, LÉLEK szállás),
 - o) a 36057/0/A/0 hrsz. alatt felvett 24 m² természetben Budapest, VIII. Dugonics u. 14. félemelet 1. (lakás, LÉLEK szállás),
 - p) a 36056/0/A/0 hrsz. alatt felvett 24,7 m² természetben Budapest, VIII. Dugonics u. 16. I. em. 17. (lakás, LÉLEK szállás),
 - q) a 35889/0/A/0 hrsz. alatt felvett 23 m² természetben Budapest, VIII. Kálvária u. 10/B. I. em. 18. (lakás, LÉLEK szállás),
 - r) a 36062/0/A/0 hrsz. alatt felvett 24,5 m² természetben Budapest, VIII. Kálvária u. 26. fszt. 9. (lakás, LÉLEK szállás),
 - s) a 35292/0/A/0 hrsz. alatt felvett 33 m² természetben Budapest, VIII. Magdolna u. 12. fszt. 2. (lakás, LÉLEK szállás),
 - t) a 35445/0/A/0 hrsz. alatt felvett 26 m² természetben Budapest, VIII. Magdolna u. 41. fszt. 4. (lakás, LÉLEK szállás),
 - u) a 36193/0/A/0 hrsz. alatt felvett 25,5 m² természetben Budapest, VIII. Tömő u. 23/B. fszt. 6. (lakás, LÉLEK szállás),
 - v) a 36109/0/A/0 hrsz. alatt felvett 24,7 m² természetben Budapest, VIII. Tömő u. 56. fszt. 19. (lakás, LÉLEK szállás),
 - w) a 36107/0/A/0 hrsz. alatt felvett 24,7 m² természetben Budapest, VIII. Tömő u. 60. fszt. 14. (lakás, LÉLEK szállás),

3. a Józsefvárosi Városüzemeltetési Szolgálat engedélyezett létszámát a LÉLEK-Program feladatátadása miatt 2013. július 01. napjával 10 fővel csökkenti, így az engedélyezett létszám 115 főről 105 főre módosul,
4. a Józsefvárosi Családsegítő és Gyermekjóléti Központ engedélyezett létszámát a LÉLEK-Program feladatátadása miatt 2013. július 1. napjától 12 fővel megemeli Kjt. szerinti alkalmazással, így a költségvetési szerv engedélyezett létszáma határozott idejű engedélyezett létszám nélkül 75 főről 87 főre módosul,
5. a költségvetési címrendet 2013. július 1-től kiegészíti a Józsefvárosi Családsegítő és Gyermekjóléti Központ 40101 címmel LÉLEK-Program - önként vállalt feladat - elnevezéssel,
6. a Józsefvárosi Városüzemeltetési Szolgálat 80104 cím - önként vállalt feladat - bevételi előirányzatán belül az intézményi működési bevételi előirányzatából és a kiadás dologi előirányzatából 126,0 e Ft-ot töröl a feladat átszervezése címén,
7. a Józsefvárosi Városüzemeltetési Szolgálat 80104 cím – önként vállalt feladat - finanszírozási működési bevételen belül az irányítószervi támogatásként folyósított támogatás fizetési számlán történő jóváírása előirányzatát 16.069,6 e Ft-tal, a kiadás személyi juttatás előirányzatát 10.315,2 e Ft-tal, munkáltatót terhelő járulékok és szociális hozzájárulási adó előirányzatát 2.718,4 e Ft-tal, a dologi kiadási előirányzatát 3.036,0 e Ft-tal csökkenti feladat átszervezése címén, melyet részletesen az előterjesztés 3. számú melléklete tartalmazza,
8. az Önkormányzat kiadás 11107-01 cím működési cél és általános tartalékon belül a működési általános tartalék - kötelező feladat – előirányzatáról 13.016,6 e Ft-ot átcsoportosít a kiadás 11108-02 cím - önként vállalt feladat – finanszírozási működési kiadáson belül az irányítószervi támogatásként folyósított támogatás kiutalása előirányzatára a LÉLEK-Program támogatása címén,
9. a Józsefvárosi Családsegítő és Gyermekjóléti Központ 40101 cím - önként vállalt feladat bevételi intézményi működési bevételek előirányzatát 1.875,0 e Ft-tal, a finanszírozási működési bevételen belül az irányítószervi támogatásként folyósított támogatás fizetési számlán történő jóváírása előirányzatát 29.086,2 e Ft-tal és a kiadás személyi juttatás előirányzatát 14.746,8 e Ft-tal, a munkáltatót terhelő járulékok és szociális hozzájárulási adó előirányzatát 3.801,0 e Ft-tal, a dologi kiadások előirányzatát 12,413,4 e Ft-tal megemeli, melyet részletesen az előterjesztés 3. számú melléklete tartalmazza,
10. a Józsefvárosi Családsegítő és Gyermekjóléti Központ 40101 cím rendszeres személyi juttatás keretét átlag bruttó 226,7 e Ft/hó/fő összegben határozza meg,
11. a következő évek költségvetésének terhére a LÉLEK-Program tartós önként vállalt feladat ellátására évente megközelítőleg 70 millió forint összeg erejéig előzetes kötelezettséget vállal az önkormányzat saját bevételeinek terhére,
12. az alábbi önkormányzati tulajdonban lévő lakásokat a jövőben a LÉLEK-Program keretében kívánja hasznosítani, ennek érdekében a lakások más célra nem hasznosíthatóak:

	cím	(helyrajzi szám)	alapterület (m ²)	szobaszám
a)	Bauer Sándor u. 4. fszt. 3	35087/A/0	27,58	egy
b)	Dugonics u. 11. fszt. 1.	36048/A/0	29,9	egy
c)	Dugonics u. 14. I. em. 20.	36057/A/0	31,67	egy
d)	Dugonics u. 16. I. em. 23.	35056/A/0	26,66	egy
e)	Kisfúvaros u. 3. fszt. 6.	35088/A/0	31,74	egy
f)	Mátyás tér 2. fszt. 4.	35152/A/0	29,4	egy
g)	Nagytemplom u. 5. I. 11.	35698/A/0	26,24	egy

- | | | | | |
|----|-------------------------------|-----------|-------|-----|
| h) | Nagytemplom u. 5. II. em. 16. | 35698/A/0 | 28,29 | egy |
| i) | Tömő u. 5. fszt. 7. | 36268/A/0 | 22,9 | egy |
| j) | Tömő u. 5. fszt. 11. | 36268/A/0 | 27,92 | egy |
| k) | Tömő u 56. fszt. 10. | 36109/A/0 | 23,2 | egy |
| l) | Tömő u. 56. I. em. 30. | 36109/A/0 | 36,6 | egy |
13. felkéri a Józsefvárosi Városüzemeltetési Szolgálat és a Józsefvárosi Családsegítő és Gyermekjóléti Központ vezetőjét, hogy a feladat átadásával érintett foglalkoztatottak ügyében a Munka Törvénykönyve és a Kjt. szerint szabályozott személyügyi lépéseket tegye meg,
14. felkéri a polgármestert, hogy nyújtson be támogatási kérelmet az Emberi Erőforrások Minisztériumához a határozat 12. pontjában felsorolt lakások felújítása és komfortosítása, valamint a Szerdahelyi u. 5. sz. alatt kialakítandó családi közösségi szállás 36 m² alapterületű lakás, valamint 18 m² alapterületű közösségi helyiséggel történő bővítésének finanszírozása érdekében,
15. felkéri a polgármestert a határozat 1. pontja szerinti szakmai program aláírására,
16. felkéri a polgármestert, hogy a határozat 11. pontjában foglaltakat a 2014. évi és az azt követő évek költségvetésének tervezésekor vegye figyelembe,
17. felkéri a polgármestert, hogy a LÉLEK-Program feladat átadására tekintettel a Józsefvárosi Családsegítő és Gyermekjóléti Központ és a Józsefvárosi Városüzemeltetési Szolgálat alapító okiratának, valamint szervezeti és működési szabályzatának módosítását a képviselő-testület 2013. júniusi második rendes ülésére terjessze elő.

Felelős: polgármester

Határidő: 1-10., 13. pont esetében 2013. július 01.,

11. és 16. pont esetében az önkormányzat 2014. és az azt követő évek költségvetésének tervezése,


12. pont esetében 2013. május 08.,

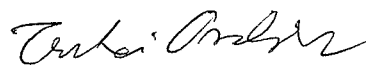
14.-15. pont esetében 2013. május 31.,

17. pont esetében a képviselő-testület 2013. júniusi második rendes ülése

A döntés végrehajtását végző szervezeti egység: Józsefvárosi Városüzemeltetési Szolgálat, Józsefvárosi Családsegítő és Gyermekjóléti Központ, Pénzügyi Ügyosztály, Humánszolgáltatási Ügyosztály, Vagyongazdálkodási és Üzemeltetési Ügyosztály

Budapest, 2013. április 25.


dr. Kócsis Máté
polgármester

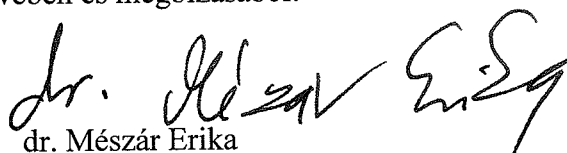

Zentai Oszkár
képviselő

Törvényességi ellenőrzés:

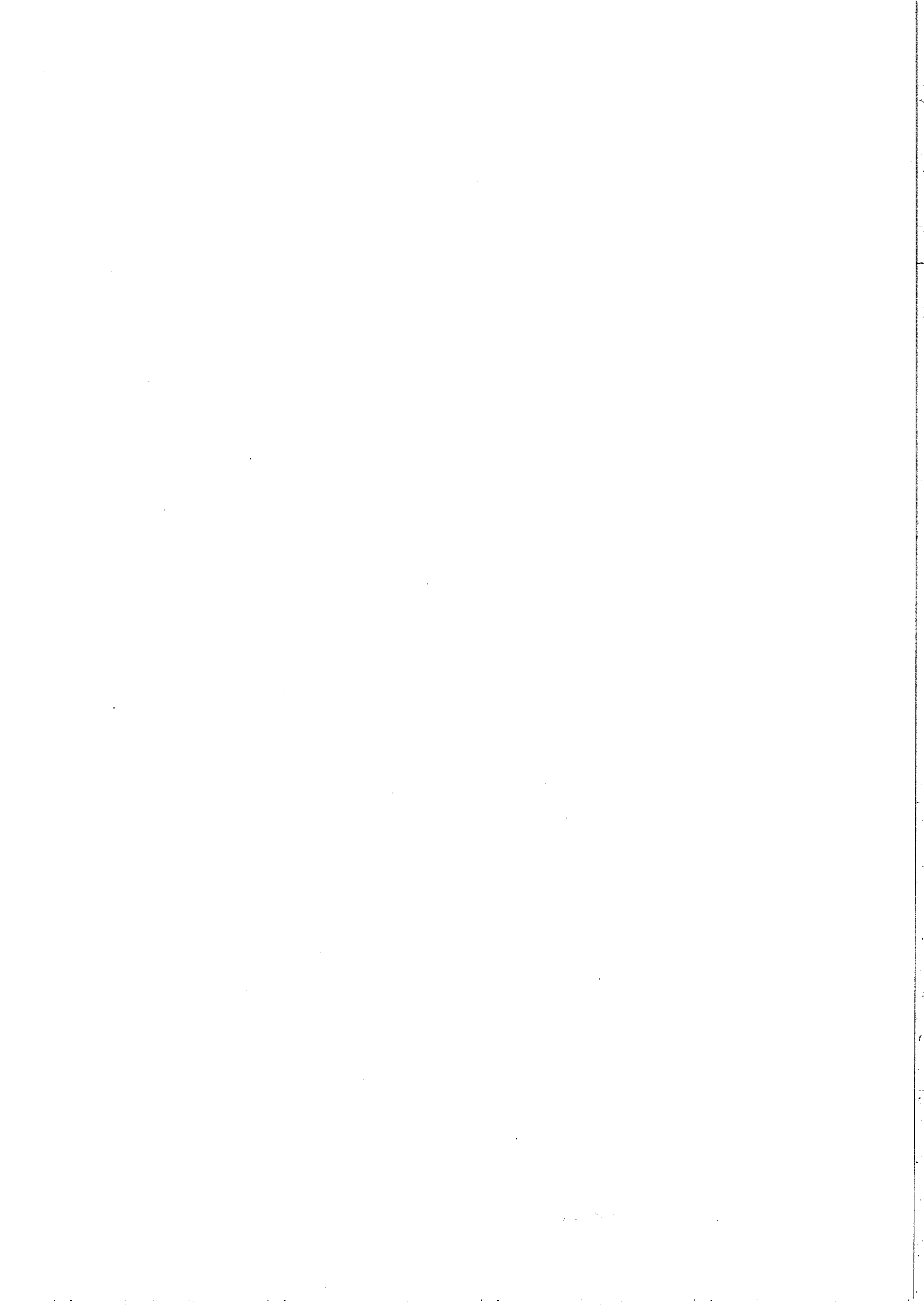
Rimán Edina


jegyző

nevében és megbízásából:


dr. Mészár Erika
aljegyző

2013 ÁPR 29.



	<p>BUDAPEST FŐVÁROS VIII. KERÜLET JÓZSEFVÁROSI ÖNKORMÁNYZAT</p>	<p>LÉLEK-Program 2013. július 01.</p>
-----------------------------------------------------------------------------------	---------------------------------------------------------------------	--------------------------------------------------

**Lakhatási, Életviteli, Lelki-segítségnyújtási és
Egzsztencia-teremtési Közösségi Program
(LÉLEK-Program)**

modellkísérlet a hajléktalanok komplex rehabilitációjára Józsefvárosban

I. Fogalmi megközelítés

A LÉLEK mozaikszó, jelentése - Lakhatási, Életviteli, Lelki-segítségnyújtási, Egzisztencia-teremtési, Közösségi – a komplex program elmcit fejzi ki. A LÉLEK-Program a hajléktalanságnak, a lakhatás hiányának csak egyes elemeit képes kezelni, ezért fontos a fogalmi értelmezés, megközelítés. Minden társadalomra jellemző, hogy vannak olyan társadalmi csoportok, amelyek tagjai hosszabb ideig lakás, fedél nélkül élnek. A problémának nincs egységes kezelése a világban, de abban egyetértés van, hogy a hajléktalanság a megfelelő lakhatási lehetőségek hiányára vezethető vissza. A lakhatási lehetőség hiányát eltérő módon, eltérő eszközökkel kezelik. A legtöbb ország részben szociális intézményeket működtet, részben a lakhatási lehetőségek támogatásával, biztosításával próbál válaszolni ezen társadalmi csoportok élethelyzetére. Általános jelenség, hogy a lakás-, illetve fedél nélküliek körében magas a pszichiátriai-, szenvedélybeteg és egyéb egészségügyi problémákkal küzdők aránya és általánosnak mondható az a vélemény is, hogy őket az állapotuknak megfelelő intézkedésekkel, szolgáltatásokkal, illetve intézményekkel kell segíteni. A nemzetközi tapasztalatok szerint sokan nem fogadják el a segítséget, kitérnek az együttműködés szinte minden formája elől. Esetükben elsősorban az életmentő jellegű, az egyéni és társadalmi károkat csökkentő szolgáltatásoknak van létjogosultsága, de rendkívül fontos a velük való folyamatos kapcsolattartás és az együttműködésre való motiválás is, hiszen ők is társadalmunk tagjai, nem mondhatunk le róluk sem. Egyetérthetünk azzal a gyakorlattal is, amely szerint a munkaképes, munkával és jövedelemmel rendelkezők számára a legmegfelelőbb segítség az önálló boldoguláshoz szükséges lakhatási költségek támogatása. Általános jelenség egy olyan réteg létezése is, amely ahhoz, hogy a munkaerő-piacon meg tudjon kapaszkodni, a foglalkoztathatóságának javítását szolgáló megfelelő támogatást és szolgáltatásokat igényel. Kulcskérdése ennek a problémának, hogy tudunk-e reális integrációs alternatívákat nyújtani, ami elsősorban a munkalehetőséget és az abból származó jövedelmet, valamint az önálló lakhatás esélyét jelenti. A LÉLEK-Program valójában ezeknek az eszközöknek és lehetőségeknek a megteremtéséről, működtetéséről szól.

A LÉLEK-Program rendszerszemléletében, ahol a közösség felelőssége a helyben hajléktalanná vált emberek rehabilitációja, ellátása, elemi érdek a program kiterjesztése a megelőzés irányába is - ugyanis a megelőzés minden területen olcsóbb, hatékonyabb és egyszerűbb, mint a kiteljesedő probléma kezelése. Amennyiben tehát még a hajléktalanná válás előtt sikerül megoldást találni a problémákra, sokkal kisebb erőfeszítéssel, kevesebb ráfordítással és hatékonyabb módon teremthető esély a hajléktalanná válás szempontjából veszélyeztetett emberek számára. A LÉLEK-Program megfelelő működése természetesen feltételezi a lakhatási nehézségekkel küzdő társadalmi csoportok problémájának más módszerekkel is történő, megfelelő és hatékony kezelését is, úgy, mint például a támogatott lakhatási programok biztosítását, a szociális jelzőrendszer működtetését a közszolgáltatók bevonásával, a hátralékrendezés különböző eszközökkel történő segítését - és egyéb eszközök bevonását.

A LÉLEK-Programnak nem célja a hajléktalansággal járó összes problémára megoldást találni, ezért a Program társadalmi igazságosságának és hatékonyságának biztosítása feltételezi a hajléktalan-ellátás mai rendszerének társadalmi párbeszéd keretében történő átalakítását.

II. A LÉLEK-Program jelenlegi jellemzői

Józsefváros Önkormányzata önként vállalt feladatként, alaptevékenység keretében a Józsefvárosban hajléktalanná vált személyek komplex rehabilitációját célzó Józsefvárosi Lakhatási, Életviteli, Léleki-segítségnyújtási, Egzisztencia-teremtési Közösségi Programot (a továbbiakban: I.ÉI.FK-Program) 2011. év őszén indított útjára, melynek megvalósítását a Nemzeti Erőforrás Minisztérium modellkísérletként 150 millió forinttal támogatta.

A LÉLEK-Program alapvető célja a hajléktalanságból kivezető út megteremtése, a lakhatási lehetőség fokozatos biztosítása, a hajléktalanok számára visszailleszkedés a munka világába. A LÉLEK-Programmal az Önkormányzat megteremtette a hajléktalan emberek társadalmi és munkaerői-piaci integrációjának esélyét, valamint megfelelő, fenntartható és hosszú távú lakhatási megoldást dolgozott ki a józsefvárosi hajléktalanság jelenlegi problémáinak megoldására.

A LÉLEK-Program elvi kiindulópontja, hogy minden helyi közösség felelős azon tagjaiért, akik hajléktalanná válnak, elsősorban ezen közösség feladata a róluk való gondoskodás, mely a Program indulását követően jogszabályként is megjelenítésre került (Mötv. 13. § (1) 10. pont).

A Képviselő-testület a LÉLEK-Program létrehozásakor a LÉLEK-Program végrehajtásának központjaként a Józsefvárosi Városüzemeltetési Szolgálatot előlte ki.

A Program végrehajtási struktúrája, intézményi háttere:

- a) **LÉLEK-Pont:** a Program ügyfélszolgálati feladatait ellátó információs és belépő pont, továbbá az egyéni esetkezelésért, a Programban résztvevő önkormányzati és külső szervezetek részvételének koordinálásáért, a mentorálási alprogramért felelős szakmai műhely,
- b) **LÉLEK Ház I:** a Program foglalkoztatási és lakhatási alprogramjainak komplex megvalósítási színtere, a Program keretei között foglalkoztatott hajléktalanok szolgálati szállása, 20 férőhellyel (védett szállás),
- c) **LÉLEK Ház II:** jelenleg a LÉLEK-Programon belül, az illetékes szakmai vezetés irányítása alatt a LÉLEK Ház alrendszerként működik, 14 férőhellyel,
- d) **LÉLEK szállás,** 20 önkormányzati bérlakás
- e) **Városüzemeltetési Szolgálat:** A Program foglalkoztatási és lakhatási alprogramjának központja.

Baptista Szeretetszolgálat: A Program szakmai részletkérdéseinek kidolgozásához, valamint a céloknak megfelelő működtetéséhez elengedhetetlenül szükséges volt olyan külső partnerek bevonása, akik az önkormányzat intézményeiben meglévő szakmai tudást a hajléktalan-ellátás terén szerzett széles körű gyakorlati tapasztalatokkal, knowhow-val tudják kiegészíteni. A Baptista Szeretetszolgálattal az önkormányzat együttműködési megállapodást kötött 2011. decemberében határozatlan időre. A Szeretetszolgálat az alábbi 4 fő területen segíti a LÉLEK-Program megvalósítását:

- a LÉLEK-Pont szakmai módszertanának, működési technikáinak kidolgozásában való részvétel, tanácsadás, szupervízió.

- a szakmai módszertan gyakorlatba való átültetése során folyamatos szakmai támogatás a LÉLEK-Pont munkatársai számára, a team-üléseken, esetmegbeszéléseken való részvétel,
 - együttműködés a LÉLEK-Program komplex foglalkoztatási és lakhatási alprogramját végrehajtó Józsefvárosi Városüzemeltetési Szolgálattal, szakmai tanácsadás mind az alprogram kidolgozása, mind annak megvalósítása során, továbbá a LÉLEK Ház férőhely-kapacitásán felül a foglalkoztatásban résztvevő hajléktalanoknak szálláshely biztosítása,
 - a LÉLEK-Program komplex foglalkoztatási és lakhatási részprogramjába be nem vonható, nem foglalkoztatási rehabilitációt igénylő hajléktalan személyek elhelyezése, igény esetén az egyéni esetkezelés átmeneti vagy végleges átvállalása.
- f) **Üdvhadsereg Magyarország Szabadegyház:** A Programot támogató, annak végrehajtásában szintén szerepet vállaló az önkormányzattal együttműködő szerződéses partner. Az Üdvhadsereggel az önkormányzat együttműködési megállapodást kötött 2011. decemberében, határozatlan időtartamban. Az együttműködés elsősorban a lakhatási részprogramot érinti, két fő területe:
- együttműködés a LÉLEK-Ponttal és a Józsefvárosi Városüzemeltetési Szolgálattal, a LÉLEK Ház férőhely-kapacitásán felül a foglalkoztatásban résztvevő hajléktalanoknak szálláshely biztosítása, az Üdvhadsereg vállalta 5 férőhely fenntartását, 1 hónap próba-időre ingyenes szállás a hajléktalan jelentkezését követően,
 - a LÉLEK-Program komplex foglalkoztatási és lakhatási részprogramjába be nem vonható, nem foglalkoztatási rehabilitációt igénylő hajléktalan személyek elhelyezése, igény esetén az egyéni esetkezelés átmeneti vagy végleges átvállalása.
- Az Üdvhadsereg ezen felül a mentorálási és közösségi alprogramokban is szerepet kap, amennyiben a családi kapcsolatok visszaépítése, esetleg gyermekek vagy gyermekes családok elhelyezése válik szükségessé.
- g) **Józsefvárosi Közösségi Házak Nonprofit Kft.:** Az önkormányzat kiemelten közhasznú társasága, amely azzal a céllal jött létre, hogy Józsefvárosban és azon belül is kiemelten a Magdolna-negyedben elindítsa és ösztönözze a szociális integrációs folyamatot. Legfontosabb intézménye a Kesztyűgyár Közösségi Ház (Budapest VIII. Mátyás tér 15.). A Kesztyűgyárban működő – a Program szempontjából jelentős – funkciók az állásklub, az állásbörze és az ún. női csoport, amelyek egymásra épülve katalizálják ezeket az integrációs folyamatokat. A Program mentorálási, lelki-segítségnyújtási és közösségi alprogramjaiban működik közre. A Képviselő-testület **461/2011. (XI. 17.)** sz. határozatában a közcélú természetbeni adományok elfogadására a Józsefvárosi Közösségi Házak Nonprofit Kft-t jelölte ki.
- h) **Józsefvárosi Egészségügyi Szolgálat:** az önkormányzat fenntartásában működő járóbeteg szakellátó intézmény. A Programban résztvevő hajléktalanok egészségügyi ellátását végzi, illetve szervezi.

A LÉLEK-Program eddigi működésének tapasztalatainak figyelembe vételével és a jelenlegi önkormányzati intézményi struktúrát és feladatellátást áttekintve, a Képviselő-testület a 104/2013. (III.20.) számú határozatában döntött arról, hogy 2013. július 01. napjától a LÉLEK-Program végrehajtásának központjának, feladatellátó helyének – a hajléktalanok foglalkoztatásával kapcsolatos feladat kivételével – a Józsefvárosi Városüzemeltető Szolgálat helyett a Józsefvárosi Családsegítő és Gyermekjóléti Központot jelöli ki.

III. A LÉLEK-Program alapelvei-alapértékei

Emberi méltóság, emberi jogok, egyenlő bánásmód elve

A Program kiemelt figyelmet fordít az emberi méltóság tiszteletben tartására, az emberi jogok érvényesítésére, a társadalmi kirekesztődés megakadályozására és biztosítja az egyenlő bánásmódot.

Önkéntesség elve

A Programban való részvétel önkéntes, senki nem kötelezhető a Programba való bekapcsolódásra. A komplex rehabilitációs és reintegrációs folyamat a Programban résztvevő személy együttműködésén alapul.

A prevenció elve

A LÉLEK-Program alapvető elve a prevenció. A Józsefvárosi Önkormányzat:

- minden lehetséges eszközzel törekszik a területén élők lakhatási lehetősége megtartásának segítésére,
- a lakhatásukat elveszítők számára azonnali segítséget nyújt, a lelki és társadalmi ártalmak megelőzése, csökkentése érdekében,
- a Program keretében segíti azon készségeknek és képességeknek a megerősítését, amelyek a sikeres társadalmi integrációnak és a hajléktalanná válás újbóli veszélye megelőzésének a feltételei.

A szubszidiaritás elve

A hajléktalanság problémáját helyi szinten, annak keletkezési helyén, a helyi erőforrások bevonásával kell kezelni. Az önkormányzatok felelősségvállalása szükséges mind a hajléktalanná válás megelőzésében, mind a településükön hajléktalanná vált emberekről való gondoskodásban. Az önkormányzatok ez utóbbi feladatukat kiszerezés útján, helyi civil, egyházi szervezetek bevonásával is elláthatják.

Partnerség, közös cselekvés, hálózati működés

A hatékony elérés és a rehabilitáció komplex folyamata a helyi közösség, állami, civil, egyházi, gazdasági szervezetek hálózati együttműködését feltételezi. Az összehangolt beavatkozások megsokszorozzák hatásukat és eredményességüket.

Személyre szabottság

A Programban nyújtott segítség az egyedi élethelyzethez és a szükségletekhez illeszkedik, az ember személyes erőforrásaira épít, azokat mozgósítja. Az egyénre szabott rehabilitációs folyamat során figyelembe veszi az egyén és környezete, társas támogató rendszere körülményeit, lehetőségeit és korlátait. A segítő kapcsolat személyessége alapvető érték.

IV. A LÉLEK-Program célja, célcsoportja

A LÉLEK-Program célja a hajléktalanná válás megelőzése, valamint a már hajléktalanná vált emberek komplex rehabilitációja, reintegrációja az alábbiak szerint:

- a) a hajléktalanná válás megelőzése,
- b) a hajléktalanságból kivezető út megteremtése,
- c) a visszailleszkedés segítése a munka világába
- d) az önálló lakhatási lehetőség feltételeinek biztosítása,
- e) a teljes társadalmi rehabilitáció elősegítése,
- f) az önálló életvitel feltételeinek megteremtése.

A Program megteremti a hajléktalan emberek társadalmi és munkaerő-piaci integrációjának esélyét, valamint megfelelő, fenntartható és hosszú távú lakhatási megoldást biztosít a hajléktalanság problémájának megoldására. A Programba való bekerülés illetékességi feltétele a VIII. kerületi kötődés, azaz a programba jelentkezőnek a hajléktalanná válását közvetlenül megelőző lakcíme/lakhatása legalább 5 évig Józsefvárosban volt. Gyermekes családok esetében a Programba való bekerülés illetékességi feltétele a VIII. kerületi kötődés, azaz a Programba jelentkező család Józsefvárosban került lakhatási krízishelyzetbe.

A LÉLEK-Program célcsoportja:

Az egyedülálló emberek körében a munkaképes, a rehabilitációs folyamat segítségével a nyílt munka-erőpiacon elhelyezkedni, és lakhatásukat önállóan megtartani képes hajléktalan emberek jelentik a program célcsoportját. A Józsefvárosban élő családok közül azok tartoznak a célcsoportba, amelyek gazdaságilag önállóak, a gyermek nevelésére alkalmasak, és rajtuk kívülálló okból lakhatási krízishelyzetben vannak. Elhelyezésük a család újraegyesítését is jelentheti, amennyiben a gyermeküket korábban már állami nevelésbe vették, és az említett feltételeknek megfelelnek. Előnyt élveznek azon családok ahol az együtt költöző gyermek(ek) életkora legfeljebb 3 év.

A LÉLEK-Program megvalósítása önkormányzati feladat.

V. A LÉLEK-Program feladatai és főbb tevékenységei

A LÉLEK-Program fő helyszínei a LÉLEK-ház, a családok közösségi szállás, a LÉLEK-Pont, szolgálati lakások és a bérlakások.

a.) *LÉLEK-Pont*

A LÉLEK-Pont feladata a Józsefváros területén hajléktalanná vált emberek elérése és a Programmal kapcsolatos információkkal történő ellátása, közreműködik az illetékesség megállapításában, információt nyújt, szükség esetén megfelelő ellátásba irányítja tovább a Program iránt érdeklődőket. További feladata az elhelyezési szükségletek és lehetőségek feltárása és a szükséges szolgáltatások meghatározása, illetve biztosítása. A LÉLEK-Pont adminisztratív és szolgáltatásszervező központként működik, szociális esetkezelési, esetmenedzseri feladatokat lát el.

A Programba bekerülőkre vonatkozóan először állapotfelmérést, majd személyre szabott gondozási-rehabilitációs tervet készít, lakhatási, foglalkoztathatóságot javító, foglalkoztatási, életvezetési, illetve az önálló életvitel képességét erősítő és egyéb szolgáltatásokat szervez és koordinál és minderről nyilvántartást vezet. Esetmenedzserként tervezi, szervezi és koordinálja a Programba bevont személyek rehabilitációját, reintegrációját. Az esetmenedzseri feladatok ellátása folyamatos és független az ügyfél lakhatásában történő esetleges változásoktól. A LÉLEK-Pont a szolgáltatásait térítésmentesen nyújtja.

A rehabilitációt, reintegrációt célzó esetmunka a következőkben kerül bemutatásra. A célcsoport felkutatása kétféle módon történik:

A LÉLEK-Pont munkatársai személyes kapcsolatfelvételt kezdeményeznek az ellátási területükön működő hajléktalan ellátó, szociális és egészségügyi intézményekkel a Programról való tájékoztatás, az intézmények látókörébe került hajléktalan emberek közvetett elérése, információval való ellátása érdekében.

A LÉLEK-Pont munkatársai a Programot bemutató információs anyagokat – szórólapot, tájékoztatót – juttatnak el minden hajléktalan ellátó intézmény részére, az aktuálisan más tartózkodási helyen élő, az ellátási területen illetékes valamennyi hajléktalan ember elérése érdekében. A Programban szállást nyújtó LÉLEK-Házak feltöltődésével nem szűnik meg az elérést célzó munka (az ellátásra jogosult hajléktalan emberek teltházás működés esetén várólistára kerülnek, a LÉLEK-Pont munkatársai elhelyezésüket más, a Programmal együttműködő intézményben szervezik meg).

A LÉLEK-Pont által elért hajléktalan emberek nyilatkozatot tesznek arról, hogy részt kívánnak-e venni az integrációs programban.

A családok toborzása alapvetően a társszervezetek illetve az önkormányzat jelzése alapján történik.

Illetékesség megállapítása:

A LÉLEK-Pont munkatársainak feladata a jelentkezők illetékességi szempontból való szűrése. Az illetékesség minden kétséget kizáró megállapításában a BFKH VIII. kerületi Hivatala Okmányirodai Osztály nyújt segítséget.

Amennyiben a Programba jelentkezőnek a hajléktalanná válását közvetlenül megelőző lakcím/lakhatása legalább 5 évig a Józsefvárosban volt - illetékes a Programban való részvételre.

Információnyújtás, továbbirányítás:

A LÉLEK-Pont a megelőzésben is szerepet vállal. A Józsefváros c. helyi lapban informálja a hajléktalanság veszélyzónájában élő kerületi lakosokat arról, hogy információs szolgálatot működtet. A jelentkezőkről nyilvántartást készít, személyesen tájékoztatja a kerületi szociális háló nyújtotta lehetőségekről, elősegíti a kerületi intézményekkel és a külső partnerekkel történő kapcsolatfelvételt. Illetékesség hiányában tájékoztatást nyújt az elérhető ellátási formákról, akut krízishelyzet esetén közreműködik azok rendezésében, a szükséges egészségügyi, szociális ellátásokhoz, szolgáltatásokhoz való hozzájutás megszervezésében.

A Programba bevonásra kerülő személyek kiválasztása:

Illetékesség megállapítása esetén a bekerülési feltételek a következők:

- magyar állampolgárság,
- aktív kor, illetve munkaképesség,
- foglalkoztathatóság - egészségügyi, mentális állapota, munkaképessége alapján alkalmasság az elsődleges munkaerő-piacra való belépésre.

A kiválasztás folyamán az AA alkohol-tesztjének felvételére is sor kerül, az esetleges alkoholfüggés, illetve annak mértékének megállapítása érdekében.

A bekerülésről a LÉLEK-Programban dolgozó szakmai munkacsoport dönt.

Szakmai munkacsoport tagjai :

- Intézményvezető
- Szakmai vezető
- LÉLEK-Pont szakmai munkatárs
- LÉLEK-ház szakmai munkatárs
- CsKSz szakmai munkatárs
- Módszertani munkatárs.

Állapotfelmérés:

A LÉLEK-Pont munkatársai az illetékesség megállapítását követően feltárják a Programban való részvételre jelentkező személy hajléktalanná válásának okait és körülményeit. Feltérképezik a hajléktalan személy egészségügyi, szociális helyzetét, munka-karrierjét, kapcsolati rendszerét, meglévő erőforrásait, valamint céljait, motivációit és személyes szükségleteit annak érdekében, hogy láthatóvá válják, milyen mértékben motivált, illetőleg képes részt venni helyzetének megoldásában, megállapítják továbbá, hogy milyen egyéb ellátásokra, segítő szolgáltatásokra van szükség a célok elérése érdekében.

Komplex, egyénre szabott rehabilitációs program kidolgozása, esetkezelés:

Az állapotfelmérés megállapításai alapján a Programban résztvevő hajléktalan emberrel közösen készül el az egyéni gondozási-rehabilitációs terv - rövid, közép és hosszú távú célok meghatározásával - amely szerves része a Programban résztvevő és a szolgáltató között létrejövő megállapodásnak és kijelöli a segítség és az együttműködés irányait, a személy számára biztosítandó szolgáltatásokat. A terv része a személy természetes forrásrendszerének feltérképezése, azok újbóli működtetésének elősegítése.

Előgondozás:

Az előgondozás az állapotfelmérést követően, az ellátásra jogosult hajléktalan emberek felkészítése rendszeres kapcsolattartás keretében a Programban való részvételre: segítségnyújtás iratpótlásban, szociális ügyintézésben, megoldatlan szálláshelyzet esetén - a LÉLEK-Házba való felvételig - lakhatási lehetőség felkutatásában, a foglalkoztathatóság javításában, a munkába állást tartósnak nem akadályozó egészségügyi problémák esetén megfelelő orvosi ellátás megszervezése, addikciós problémák esetén szenvedélybetegeket segítő szolgáltatások szervezése, nyújtása, illetve ellátásba juttatás. Az előgondozás keretében, a felvételre várakozó személyek csoportos foglalkozáson vesznek részt.

Védett és egyéb foglalkoztatás biztosítása, mely történhet:

- az Önkormányzat saját tulajdonú közszolgáltató rendszerében, jelenleg a Józsefvárosi Városüzemeltetési Szolgálat keretében,
- szociális szövetkezetek, szociális vállalkozások keretében, melyeket az Önkormányzat a helyi szükségletek illetve a közösségi szükségletek kielégítésével bíz meg,
- gazdasági vállalkozások bevonásával,
- védett foglalkoztatás a megváltozott munkaképességűek és a kompetenciahiánnyal küzdők számára speciális munkakörülményekkel és feltételekkel.

Fontos szempont, hogy a munkavégzés hosszútávon ne közfoglalkoztatás formájában történjen, hiszen a végső cél az önálló lakhatás és életvitel biztosítása.

A foglalkoztatás szervezője az Önkormányzattal, illetve Józsefvárosi Családsegítő és Gyermejköltési Központtal kötött együttműködési megállapodás keretében biztosítja a foglalkoztatást. A LÉLEK-Pont és a foglalkoztató között folyamatos a kapcsolattartás a foglalkoztatott munkavégzésével kapcsolatos rendszeres információáramlás biztosítása érdekében. A LÉLEK-Pont feladata a munkaadók felkutatása és bevonása is, ennek érdekében az Önkormányzattal együttműködve, elsősorban józsefvárosi cégek, illetve vállalkozók körében törekszik a LÉLEK-Programban résztvevők munkába állítására.

b.) lakhatás biztosítása: a LÉLEK-ház és a családok közösségi szállás

A LÉLEK-Program két intézményben, és több lépcsőben biztosítja a lakhatást.

A/1. A lakhatás biztosításának első lépésője, ún. LÉLEK - házban történik (VIII. Koszorú u. 4.). A kis férőhelyszámú, a személyességet biztosító szolgálati szállás a hagyományos hajléktalan ellátási intézményi formákba fogalmilag be nem illeszthető védett, közösségi szállás, a munkásszálló és a rehabilitációs célú átmeneti szállásformák egyfajta ötvözete, szigorú házirenddel. A LÉLEK-Ház munkatársai elsősorban a közösségi együttélés szabályainak betartását, az ehhez szükséges készségek fejlesztését segítik, valamint felkészítenek az önálló életvitelre.

A lakhatási program a foglalkoztatásra épül. A felvételnél előnyt élveznek azok, akik már munkaviszonnyal rendelkeznek. További beköltözési feltétel a házirend elfogadása, a rendszeres vagy botrányt okozó és mások fenyegetésével társuló folyamatos ittasság - amely szondázással ellenőrizhető -, a lakhatást veszélyeztető, illetve kizáró ok. A beköltözőkkel megállapodás születik az előtakarékosságról, mely a jövőbe irányuló önálló életvitel megteremtésének alapját képezi. A JCSGYK érdekképviselői fórumot szervez és működtet számukra heti rendszerességgel. A LÉLEK-Házban való elhelyezés maximális időtartama 1 év.

A/2. A családos közösségi szálláson (VIII. Szerdahelyi u. 5.) történő elhelyezés alapvetően a Józsefvárosi Családsegítő és Gyermekjóléti Központ és az Önkormányzat jelzése alapján, a jogosultság és az alkalmasság megállapítását követően történik.

A Szerdahelyi utcai ingatlan funkciójának meghatározásakor figyelembe kellett venni azt a fontos körülményt is, hogy a LÉLEK-Program a családok számára eddig nem kínált megoldást. Erre tekintettel az ingatlan családok számára, egyfajta közösségi szállásként kerül hasznosításra. A Program a Szerdahelyi utcai ingatlanban egy új és hiánypótló ellátási formát valósít meg, ennek megfelelően ezen a családi közösségi szálláson alapvetően teljes és gyermekes családok elhelyezése történik, akik gazdasági értelemben képesek a család fenntartására, életvitelük is megfelelő, azonban valamilyen okból lakhatási krízishelyzetbe kerültek Józsefvárosban. Ez a megoldás egyrészt preventív jellegű lehet, megelőzendő a családok hajléktalanná válását és szétesését, a gyermekek átmeneti nevelésbe kerülését.

Másrészt azonban megvalósítható olyan családok beköltöztetése is, amelyek esetében egyfajta családegyesítés történik. Ez a korábban, a Józsefvárosban hajléktalanná vált azon családokat érinti, akik a lakhatás biztosításával visszakaphatnák a hajléktalanná válás miatt állami nevelésbe kerülő gyermekeiket (ez a megoldás sajnos példa nélkül áll és teljességgel hiányzik a hazai intézményrendszerből és jogi szabályozásból)

Az ingatlan 3, akár többgyermekes család elhelyezését is lehetővé teszi, minimális átalakítással (az ingatlanban 2 romos lakrész található, amelyek felújításával 1 további család helyezhető el a 36 nm-es lakásban, valamint egy 18 nm-es közösségi helység kerül kialakításra)

A családok elhelyezése legfeljebb 1 éves időszakra lehetséges. Az önkormányzati bérlakásba történő továbbhelyezésük legkevesebb fél év után lehetséges.

A bekerülőkről

A Szerdahelyi utcai családos közösségi szállás esetében a pozitív családi minta biztosítására alkalmas életvitel is feltétel kell, hogy legyen, hiszen a beköltöző családok gyermeke(ke)t is nevelnek. Szakmai szempontból indokolt, hogy a kisgyermekes, 3 éven aluli gyermeke(ke)t nevelő családok legyenek előnyben részesítve, részben az eredményesebb szocializáció, hatékonyabb működés érdekében, részben pedig megelőzve a nagyobb gyerekek magatartásából fakadó esetleges - a Program kereteit szétfeszítő - problémákat. A Programban résztvevő személyek és családok havonta legalább 10.000 forintot kell, hogy félretegyenek, felkészülendő az önálló lakás-használatra. A családok a LÉLEK-Program és a JCSGYK minden szolgáltatását igénybe vehetik.

A gyermekek védelméről és a gyámügyi igazgatásról szóló 1997. évi III. törvény (Gyvt) 94. § (3) bekezdés c) pontja értelmében az önkormányzat kötelező feladatellátása a családok átmeneti otthonának működtetése. A családok átmeneti otthona a felnőtt és a gyermek együttes ellátása során:

- befogadja az életvezetési problémák vagy más szociális és családi krízis miatt otthontalanná vált, továbbá védelmet kereső szülőt és gyermekét,
- befogadja a válsághelyzetben lévő bántalmazott vagy várandós anyát, illetve a szülészetről kikerülő anyát és gyermekét, valamint a várandós anya kérelmére az anya élettársát vagy férjét,
- biztosítja az ellátást igénylő gyermek átmeneti gondozását és befogadja otthontalanná vált szüleit,
- segítséget nyújt a szülőnek gyermeke szükség szerinti ellátásához, gondozásához, neveléséhez,
- biztosítja a szülő számára a gyermekével való együttes lakhatást és a szükség szerinti ellátást,
- a szülőknek az ellátás mellett jogi, pszichológiai és mentálhigiénés segítséget nyújt,
- közreműködik - a gyermekjóléti szolgálattal együttműködve - az átmeneti gondozást szükségessé tevő okok megszüntetésében, a család helyzetének rendezésében, otthontalanságának megszüntetésében.

Az Önkormányzat a jogszabályban meghatározott feladat ellátása érdekében közbeszerzési értékhatárt el nem érő beszerzési eljárás folytatott le, melynek eredményeként határozott időtartamú ellátási szerződést kötött az S.O.S. Krízis Alapítvánnyal (1042 Budapest, Perényi Zsigmond). Az ellátási szerződésben foglaltak alapján az S.O.S. Krízis Alapítvány a Gyvt. 51. §-ában, valamint a törvényhez kapcsolódó 15/1998. (IV.30) NM rendeletben (végrehajtási rendeletben) meghatározottak szerinti – személyes gondoskodás keretébe tartozó gyermekjóléti alapellátás, gyermekek átmeneti gondozása – azon belül családok átmeneti otthona – ellátást nyújt lekötött 4 férőhelyen, Budapest VIII. kerületi állandó lakóhellyel rendelkező család (gyermek(ek) és otthontalanná vált szülője(i), illetve szociális válsághelyzetbe került várandós anya) részére.

A Gyvt-ben és az NM rendeletben meghatározott szakmai feladatok és működési feltételek alapján megállapítható, hogy a családok átmeneti otthona mind funkcionálisan, mind struktúrájában eltérő feladatellátást biztosít, mint a családos közösségi szálláson történő elhelyezés.

B./ Szolgálati bérlakás biztosítása:

Az Önkormányzat a LÉLEK-házban rehabilitálódott személyek számára minimum 1 év időtartamra szolgálati bérlakást biztosít. A beköltözők a szolgálati lakás teljes rezsiköltségének (vízcsatornadíj, áramdíj, gázdíj) , villanyfűtéses lakás esetén minimum 30% -át, gázfűtéses lakás esetén minimum 50 % -át fizetik. A megállapított %-os mérték nem csupán a fűtésre, hanem a lakáshasználat összes költségére vonatkozik. A mérték eltérését a villanyfűtés rendkívül magas költségei indokolják.

C./ Szociális bérlakás biztosítása:

A Program a szolgálati bérlakásban eltöltött idő után, a Programban résztvevők számára határozott időre, beköltözhető állapotú szociális bérlakást biztosít, a helyi lakásrendeletben foglalt szabályok szerint. A bérlakásba való költözésre a Programban való részvétel közös értékelését követően kerülhet sor, az értékelés a szakmai munkacsoport és a jelentkező részvételével történik. A bérlakásban élők a rezsiköltségek teljes összegét kell, hogy fizessék. A családok közösségi szállásáról költöző családokra – a létszám kivételével – ugyanezen szabályok vonatkoznak.

D/ Utánkövetés

A LÉLEK-Pont (a szolgálati lakásból való kiköltözés után), 1 évig a határozott idejű bérleti szerződés lejártáig utánkövetést végez a rehabilitálódott személlyel, illetve családdal, melynek formája életvezetési tanácsadás, konzultáció, célja pedig a lakásvesztés megelőzése és az integráció további segítése, valamint a teljes integráció megvalósulása. Az utánkövetést követően a lakhatás megtartásának segítése érdekében a kiköltözőnek szüksége van további szociális típusú segítségre, azt a Józsefvárosi Családsegítő és Gyermekjóléti Központ keretein belül látjuk indokoltnak biztosítani, hasonlóan bármely kerületi lakoshoz.

A rehabilitációt segítő további, lehetőség szerinti, a LÉLEK-Program munkatársai által biztosított illetve szervezett szolgáltatások:

Kvázi terápiás csoportok, tréningek

Céljuk az önértékelés helyreállítása, a hajléktalanságból való kilépéshez szükséges motiváció erősítése, a társas kapcsolatok kialakulását/javítását segítő készségek fejlesztése, a visszajelzések személyiségfejlesztő hatására való építkezés. Eszközei lehetnek:

- Önsegítő csoport-sorstárs csoport: az azonos élethelyzetben élők minden külső befolyásnál hatékonyabban képesek egymásnak segítséget nyújtani, jó megoldásaikkal egymásnak mintát, példát adni. A saját élményű segítő munkatárs hitelessége további erőforrása a csoportnak.
- Szocioterápiás csoportok: a helyzetgyakorlatok a különböző élethelyzeti problémák megoldásához, interperszonális kapcsolati nehézségek feloldásához nyújtanak segítséget, a kreatív tevékenységek az alkotás és az esztétikai élmény terápiás hatását aknázzák ki.
- Agressziókezelő tréning: az együttélést, társas beilleszkedést segítő gyakorlatok a frusztráció- és stressz tűrés erősítését és a hatékony indulatkezelés elsajátítását célozzák.

Az egyes csoportok munkájába lehetőség szerint bevonásra kerülnek a Programból már sikeresen kikerült személyek.

Klubszerű programok

- Filmklub: a benyomások, élmények megbeszélése segít végiggondolni a párhuzamot a saját élettörténettel, a film által bemutatott megoldások elemzése szélesíti a problémamegoldó repertoárt.
- A szabadidő strukturált eltöltését segítő egyéb közösségi programok szervezése, ezek során a képességek és az érdeklődés szerint az önszerveződés támogatása.

A foglalkoztathatóság javítását segítő szolgáltatások

A fejlesztés és a szolgáltatás megtervezése mindazon tevékenységek számbavételét jelenti, amelyeket a Program során az ügyfél előrehaladása érdekében kíván az Önkormányzat megszervezni, nyújtani vagy megvásárolni. A fejlesztés során mindazokat a tevékenységeket el kell végezni, amelyek az egyén foglalkoztathatóságának javítását szolgálják, illetve meg kell teremteni a foglalkoztathatóság javításához szükséges feltételeket. Ilyen szolgáltatások lehetnek különösen:

- oktatási-képzési típusú pl.: felzárkóztatás, hiányzó ismeretek pótlása, korrepetálás, kulcs-képesség fejlesztés, tanulási technikák kialakítása/felfrissítése, alapvégzettség megszerzésére felkészítő képzés, szakmatanulás,

- személyiség fejlesztésére irányuló pl.: önismeret-fejlesztés, személyes hatékonyság fejlesztés, pszichológia tanácsadás,
- a munkaerőpiacra való bejutást támogató pl.: munkatanácsadás, pályatanácsadás, pályaorientáció, munkaerő-piaci információs szolgáltatások, rehabilitációs tanácsadás, munkareleváns viselkedés kialakítása, szakmafelújító, szakmaorientáló foglalkoztatás, munkatapasztalat-szerzés, OKJ-s képzés, betanító képzés, tanfolyami képzés,
- kapcsolati háló újraépítésére, fejlesztésére irányuló pl.: kapcsolatépítő tréningek, társas viselkedést támogató tréningek, kommunikációs tréningek, konfliktuskezelő tréningek, demokráciagyakorlatok, családi kapcsolatok felélesztése,
- életvitelt támogató pl.: háztartási tevékenységek, háztartás-gazdálkodás, ügyek intézésére való felkészítés, közszolgáltatások igénybevételének elsajátítása, gazdálkodási ismeretek, problémakezelés, gyereknevelés,
- egészség, lelki egészség megővésére, helyreállítására irányuló tevékenységek, pl.: mentálhigiénés gondozás, pszichológiai tanácsadás, egészségnevelési, tanácsadás, rehabilitációs programok, szűrővizsgálatok, gyógytorna, különböző terápiás kezelések, segédeszközök, protézisek biztosítása, életmódjavító programok,
- szociális problémára reagáló, pl.: lakhatás biztosítása, közgyógyellátás, lakásfenntartási támogatás, pénzübeli és természetbeni támogatás igényléséhez segítségnyújtás,
- érdekképviselő típusú, pl.: képviselő a hatóságok előtt, kísérés, ügyintézéshez segítségnyújtás, jogi tanácsadás, ügyvédi közreműködés,
- ügyintézés típusú, pl.: okmányok pótlása, bevéllásokhoz segítségnyújtás.

Prevenációs tevékenységek:

A helyi önkormányzat feladata a LÉLEK-Pont és a LÉLEK-Ház stb. működtetésén túl, a helyi lakosok lakhatása megőrzésének segítése, a hajléktalanná válás széleskörű megelőzése és a helyi lakosok lakhatásának, lakhatáshoz és munkalehetőséghez jutásának innovatív és hatékony szervezése, illetve biztosítása, ennek érdekében a Program keretében a JCSGYK önkormányzati prevenációs tervet készít. A prevenációs terv keretében tervezni kell a magántulajdonú, üresen álló lakások bérbeadásának ösztönzését és az erre vonatkozó tevékenységeket, szolgáltatásokat is.

Képzési és módszertani tevékenységek:

A JCSGYK a LÉLEK-Program keretében - évente maximum 4 alkalommal - nyilvános szakmai fórumokat és rendezvényeket szervez, ezek egyrészt a program népszerűsítését, megismertetését célozzák, hosszabb távon pedig egy szakmai műhely létrehozása a cél.

A munkatársaktól és az önkéntesektől elvárt kompetenciák:

- a szakmai team-mel és a közösséggel való együttműködési készség,
- a határok megtartása,
- a bizalmon és az autonómián alapuló segítő kapcsolat kialakításának képessége,
- képesség az élethelyzetek megoldásához mozgósítható erőforrások felkutatásának és hasznosításának elősegítésére,
- önszabályozási és stressz-tűrő készség,
- konfliktuskezelő és problémamegoldó készség,
- képesség az alapvető etikai szabályok betartására.

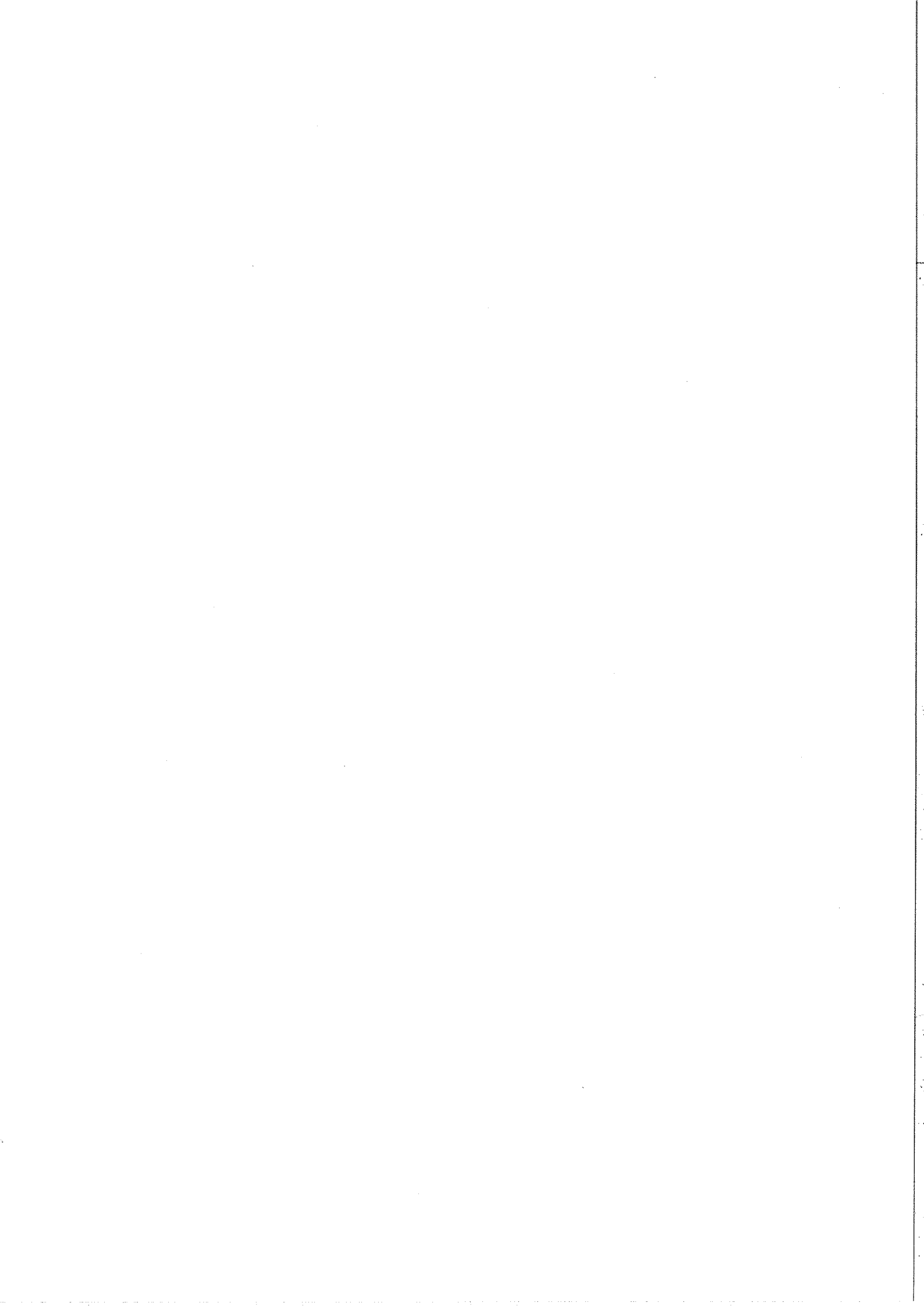
A Program működtetésének egyéb szakmai feltételei:

- esetmegbeszélés és szupervízió rendszeres biztosítása a munkatársak részére,
- a szolgáltatás éves értékelése,
- belső működési szabályzat,
- rendszeres munkaértekezletek,
- szolgáltatáson belüli kommunikációs csatornák kiépítése (például ügyeleti napló),
- szakmai továbbképzés biztosítása munkatársak részére,
- egészséges munkakörülmények biztosítása a tevékenységi körök igényeinek megfelelően

Jelen szakmai program a képviselő-testület 491/2011. (XII. 15.) számú határozatával elfogadott, 19/2012. (I. 19.) sz. határozatban foglaltak szerint módosított szakmai program helyébe lép 2013. július 01. napjától.

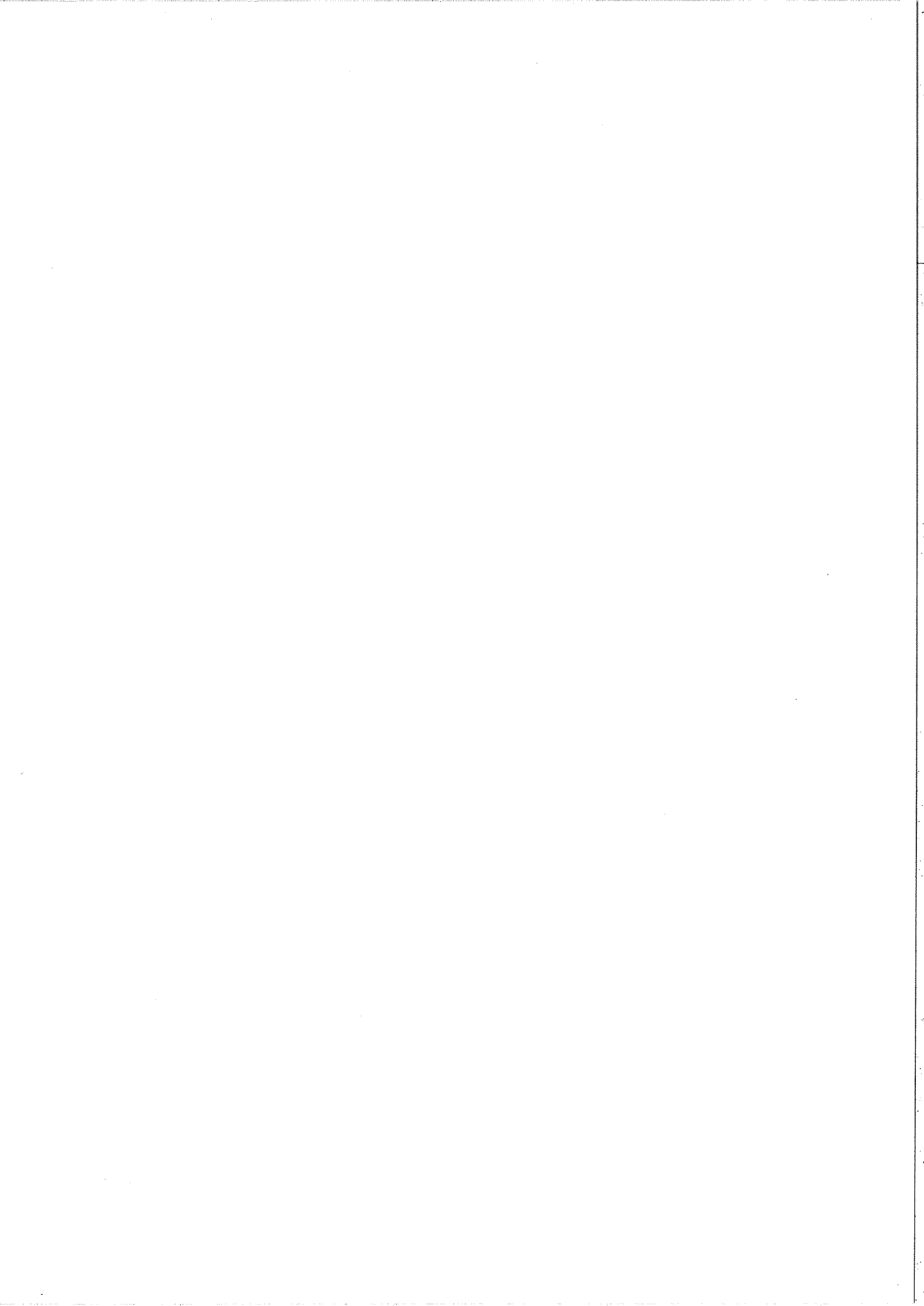
Budapest, 2013.

dr. Kocsis Máté
polgármester



2013. LÉLEK-Program keretében bérbeadásra javasolt lakások lakhatóvá tételének költségbecslése

Ssz	Cím:	bérl.az.	helyrajzi szám	m2	szoba szám	komfort fokozat	hasznosítás jellege	lakhatóvátétel költség becslés	szociális lakbér	költségelví lakbér	
1.	Bauer Sándor u. 4. fszt. 3	055069	35087/A/0	27,58	egy	félkomfortos	igen	1 900 000	2 636	3 515	
2.	Dugonics u. 11. fszt. 1.	065575	36048/A/0	29,9	egy	félkomfortos	igen	1 390 000	2 858	3 810	
3.	Dugonics u. 14. I. em. 20.	009021	36057/A/0	31,67	egy	komfort nélküli	igen	2 060 000	2 584	3 477	
4.	Dugonics u. 16. I. em. 23.	064422	35056/A/0	26,66	egy	komfortos	igen	1 850 000	3 626	4 839	
5.	Kisfuvaros u. 3. fszt. 6.	98602	35088/A/0	31,74	egy	komfort nélküli	igen	1 245 000	2 331	3 137	
6.	Mátyás tér 2. Fsz. 4.	18877	35152/A/0	29,4	egy	komfortos	igen	2 946 000	6 909	9 221	
7.	Nagytemplom u. 5. I. 11.	0822864	35698/A/0	26,24	egy	komfort nélküli	igen	1 223 000	4 282	5 762	
8.	Nagytemplom u. 5. II. em. 16.	82869	35698/A/0	28,29	egy	félkomfortos	igen	1 205 000	6 009	8 012	
9.	Tömő u. 5. fszt. 7	083077	36268/A/0	22,9	egy	komfort nélküli	igen	2 000 000	2 691	3 621	
10.	Tömő u. 5. fszt. 11.	106122	36268/A/0	27,92	egy	komfort nélküli	igen	2 400 000	3 281	4 414	
11.	Tömő u 56. fsz 10.	007681	36109/A/0	23,2	egy	komfort nélküli	igen	2 204 000	2 524	3 396	
12.	Tömő u. 56. 1. em. 30.	058915	36109/A/0	36,6	egy	komfort nélküli	igen	2 300 000	3 982	5 358	
							nettó összesen:	22 723 000			
	Tartalék keret: közmű ügyművelés költségei, kártyás mérők telpítése, egyéb előre nem látható költségek 10%								2 272 300		
							összesen nettó:	24 995 300			
							ÁFA 27 %	6 748 731			
							összesen bruttó:	31 744 031			
	Amennyiben a bonyolítást, a szervezést a Kisfalu Kft. végzi bonyolítási díj:							5%	1 587 202		
							Összesen:	33 331 233			



Bp. VIII. kerület Szerdahelyi u. 5. lélek ház további bővítése

Előzmények: A 2013. április 19.-én statikus mérnök bevonásával megtartott helyszíni bejárásom megvizsgáltuk az udvar végén lévő alacsony színvonalú „helyiségekből” 2 db lakás kialakításának műszaki lehetőségét, és a felújítás költségvetését.

Az udvari traktus baloldali hátsó végén található „helyiség csoport” rendkívül avult műszaki állapotú, a határoló főfalak 30 cm vastag hagyományos falazott téglából készültek. A belső felületeken a vakolat teljesen hiányzik. A fő és válaszfalakon régi, kötés nélküli utólagos kifalazások is láthatóak. A borított gerendás fafödém alsó deszkaborítása szintén hiányos, a baloldalon lévő helyiségben egy födémgerenda aládúcolt. A födém án helyenként hiányzik a stukatúr vakolat, a jobb oldalon lévő ablak nélküli helyiség kb. 6 m²-es részén a födém kibontásra került.

Gépészeti és villamossági rendszer a helyiségekben nincs.

A területi adottságokat figyelembe véve egy 36m²-es lakás és egy 18 m² alapterületű közösségi tér alakítható ki. A közösségi térből nyílik egy 15 m²-es természetes szellőzéssel és megvilágítással nem rendelkező helyiség, amely tárolás céljára alkalmas.

A fűtést, meleg víz vételi lehetőséget – engedélyezett gázterv szükséges – javasoljuk a helyiségek előtt, az udvari homlokzaton futó, meglévő gázvezeték felhasználásával egyetlen gázmérőről egy cirkó készülékkel megoldani, egyetlen szerelt kémény kialakítással.

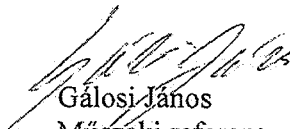
Az lakásokhoz külön-külön igény szerint elektromos mérő szerelhető.

Anyag + Munkadíj

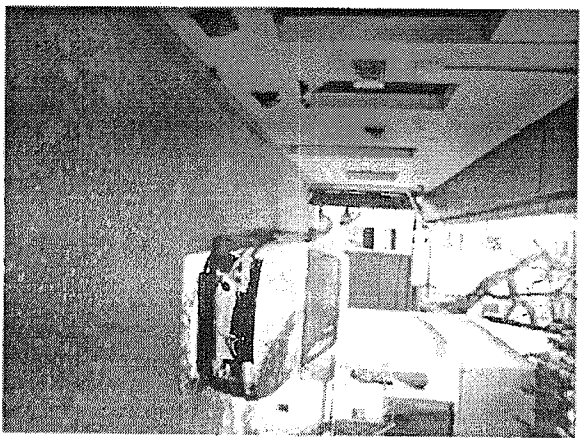
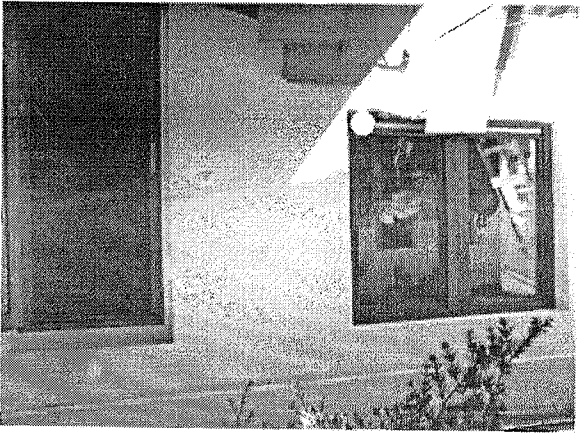
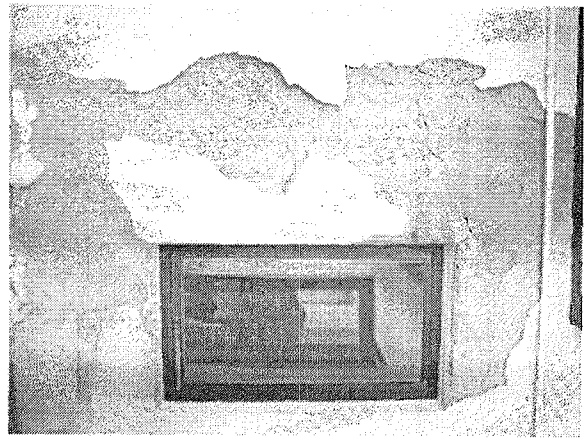
- | | |
|---------------------------------------------------------------------------------------------------------------------------------------------------------------------------------------------------------------------------------------------------------------------------------------------------------------------------|-------------|
| 1. Új borított fafödém kialakítása, ásványgyapot hőszigeteléssel, alsó felületen gipszkarton borítással. Tetőszerkezet megerősítése fa gerendázat részleges cseréjével. Határoló főfalak utólagos víz szigetelés lemezzel. Falazatok javítása tömör téglával. Udvari homlokzat utólagos hőszigetelése 10 cm EPS lemezzel. | 1.600.000.- |
| 2. Új padozat rétegrend kialakítás, kavicságy-beton aljzat-technológiai szigetelés-úszató rtg. (hőszigetelés)- aljzatbeton- kiegyenlítő rtg. (padlopon)- burkolat (mázas kerámia/laminált parketta) | 1.250.000.- |
| 3. Régi válaszfalak bontása, új elhelyezése Ytong (10 cm-es) WC, fürdő építész kialakítás, burkolás | 1.100.000.- |
| 4. Vakolat belső felületen 1,5 cm vastagságban | 580.000.- |
| 5. Felületek glettelése műanyagkötésű simítóanyaggal + műanyag diszperziós falfestés | 380.000.- |
| 6. Belső ajtók elhelyezése, tele ajtó dekor fóliás, fa tokkal és ajtólappal | 420.000.- |
| 7. Bejárati ajtó tömör fenyő, biztonsági zárral | 120.000.- |
| 8. Központi fűtésberendezése, DK-600 mm-es acéllemez lapradiátorokkal, szerelvényekkel, vörös réz fűtési csővezetékkel felszerelve, központi kombi kazánnal | 1.100.000.- |
| 9. Villanszerelés 2 db szabványos mérőhely kialakítással, belső védőcső vezetékezéssel, szerelvényekkel ÉV jegyzőkönyvkészítéssel | 750.000.- |
| 10. Gáz szerelés meglévő hálózat bővítésével, tervezéssel MEO engedéllyel. Gázmű munkával, új gázórszereléssel. | 650.000.- |

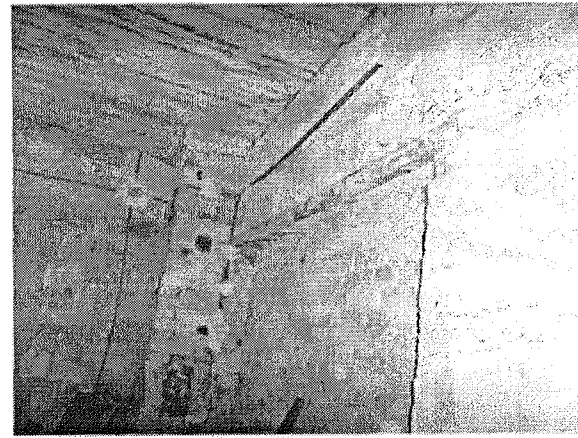
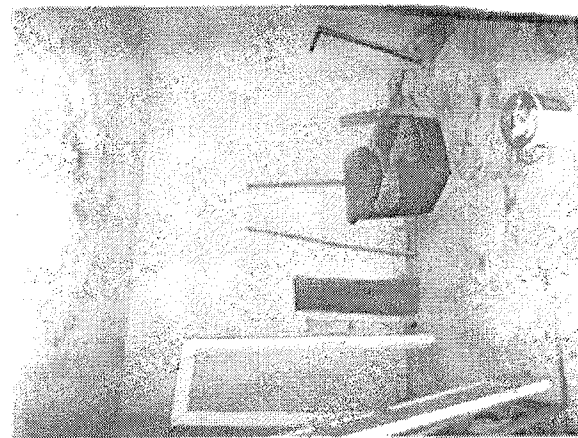
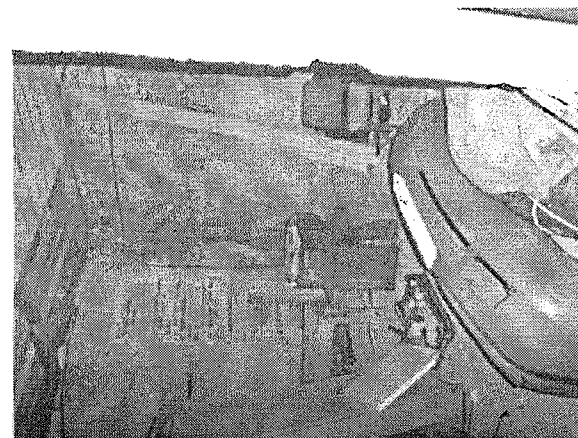
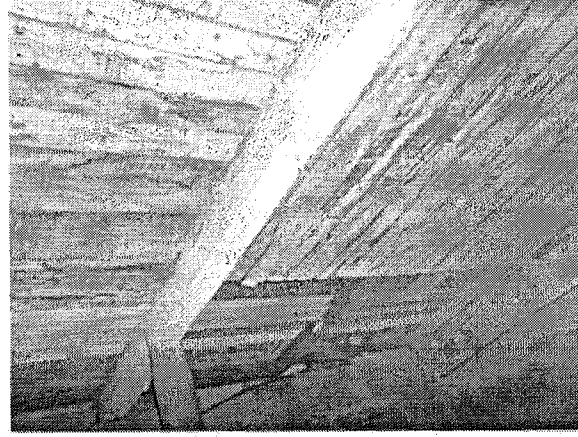
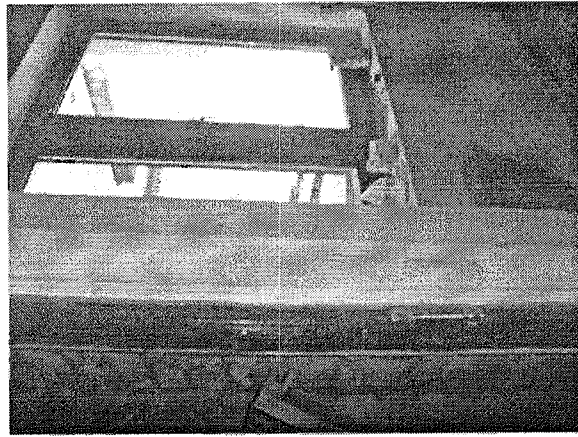
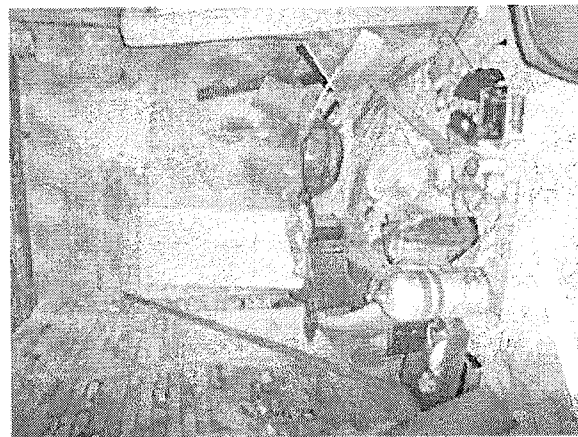
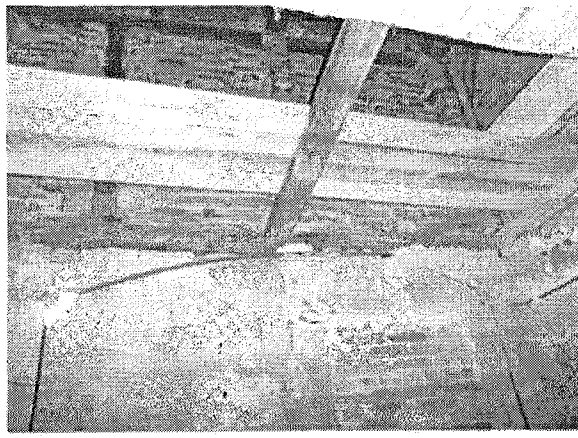
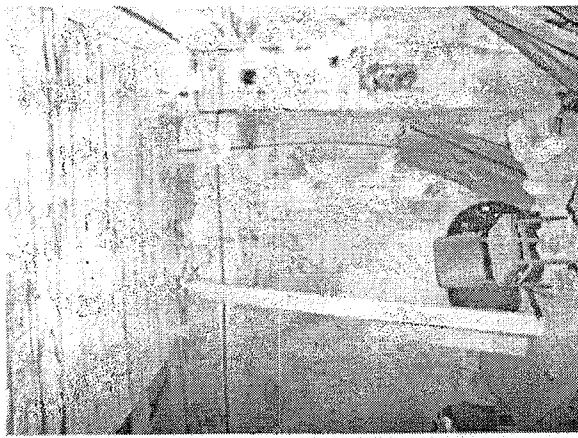
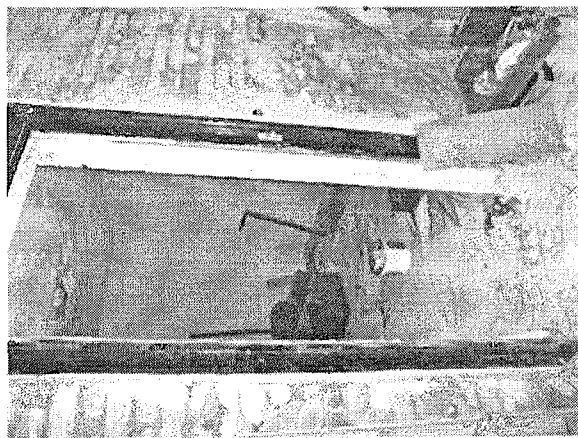
11. A meglévő kémény bontása, szerelt kémény szerelése, kéményméretezés, kéményseprő szakvélemény. Kéményseprő járda, felső tisztítási lehetőség biztosítása.	500.000,-
12. Fürdő és konyha vizes blokk kialakítása, vezetékezéssel szerelvényekkel (zuhany, mosdó, WC. kompletten, csaptelepek konyhai mosogató,villanytűzhely)	650.000.-
13. Víz-csatorna alapvezeték szerelés, földmunkával	250.000.-
14. Építési törmelék, sirt elszállítása lerakóhelyre, a lerakóhelyi díj megfizetésével.	..150.000.-
	<u>9.500.000.-</u>
ÁFA 27 %	<u>2.565.000.-</u>
összesen:	12.065.000.-

Bp. 2013. április 23.

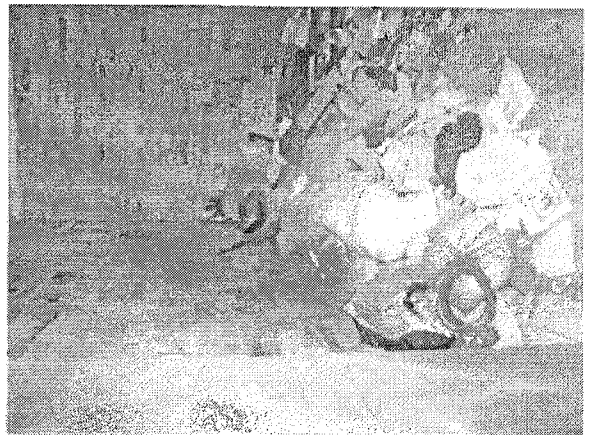
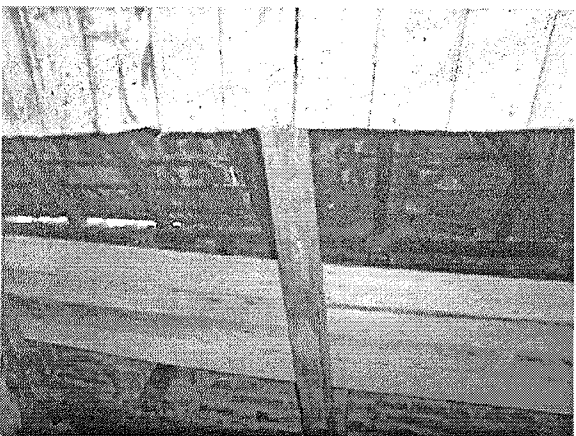
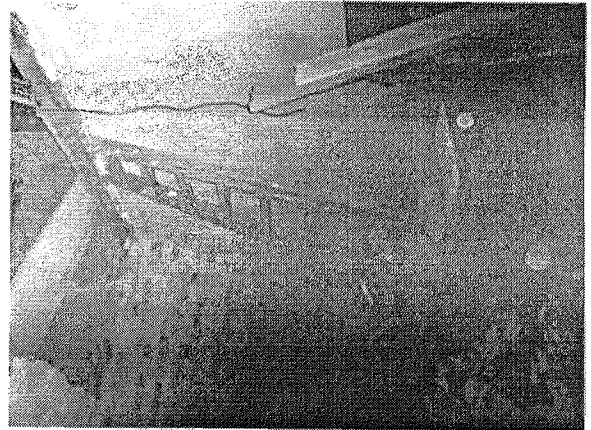
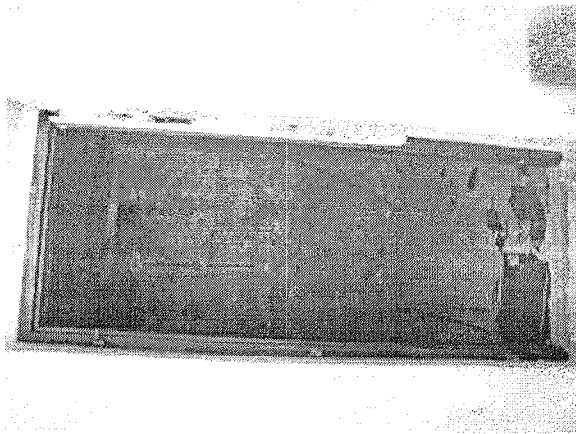
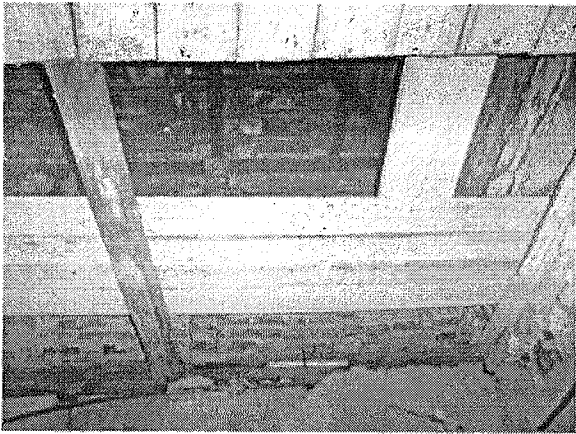
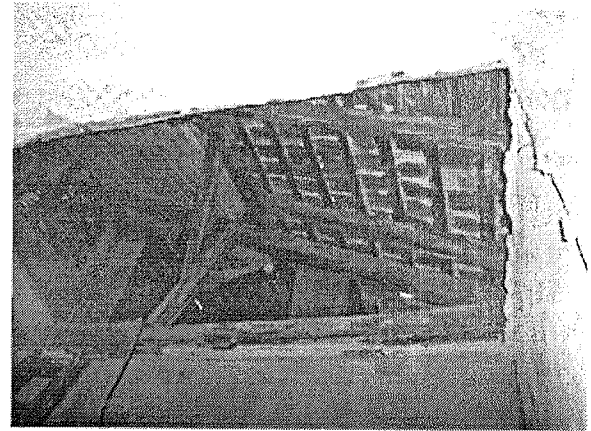
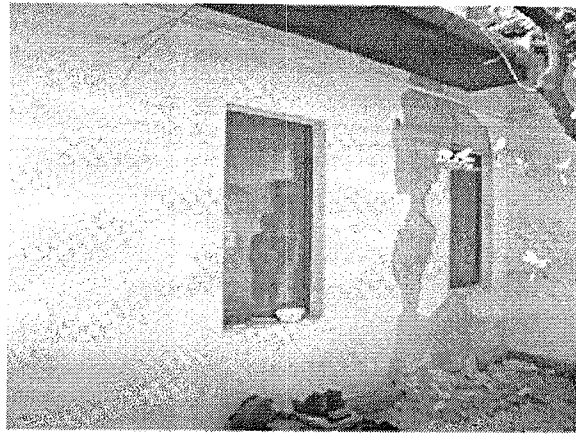
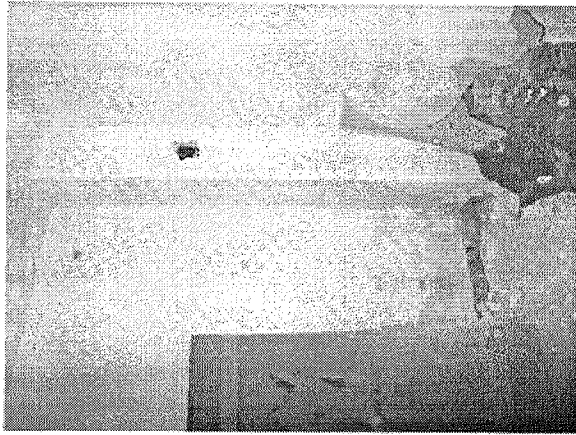

Gálosi János
Műszaki referens

U. S. #25-DAT-511 P. VIII





Зр. VIII. Котъ съ зрѣтели: У. С.



Bp. VIII. KER. SZERDAHELYI U. 5.