

Cseke melléklet
(előző melléklet 53-64. oldala
váltással)



ÚJ SZÉCHENYI TERV

2/5

2. sz. Melléklet

MEGVALÓSÍTHATÓSÁGI TANULMÁNY

Tematika

Egészségügyi szolgáltatások, járóbeteg-szakellátás fejlesztése a Közép-Magyarországi régióban

c.

kiemelt konstrukciójához

Kódszám:

KMOP-4.3.2/A-13

Pályázó neve: Budapest Főváros VIII. kerület Józsefvárosi Önkormányzat

Konstrukció kódszáma: KMOP-4.3.2/A-13

Pályázat címe: Józsefvárosi Egészségügyi Szolgálat komplex fejlesztése

ÉRKEZETT

2013 JÚL 16.

16⁰⁷ 5⁴⁵



MAGYARORSZÁG MEGÚJUL

A projektek az Európai Unió támogatásával, az Európai Regionális Fejlesztési Alap társfinanszírozásával valósulnak meg.

I. Vezetői összefoglaló

1. A projektgazda rövid bemutatása, a projekt javaslat és eredményeinek rövid összefoglalása (a jelenlegi helyzet bemutatása, a megoldandó probléma, a projektjavaslat célja, az elérni kívánt eredmények, hatások - max. 2 oldal)

A jövő önkormányzati fejlesztéseinek alapja az, hogy az önkormányzat rendelkezzen ismét hosszútávon egyensúlyos költségvetéssel, melynek alapelve a működési bevételek és kiadások egyensúlya. Ehhez az önkormányzatnak korszerűsítítenie kell vagyongazdálkodását- és racionalizálnia kell intézmény struktúráját. A fejlesztések célja a kerület versenyképességének növelése meglévő adottságaira építve – és emellett tovább kell folytatnia a harcot a kerület térbeli és társadalmi struktúrájának szétszakadása megakadályozásáért, a leszakadó területeken élő esélyének megteremtéséért.

Józsefváros Budapest egyik legrosszabb helyzetben lévő, súlyos gazdasági és társadalmi problémákkal átszótt kerülete. A kerületen belül a krízisjelenségek különösen az Orczy és a Magdolna negyedekben sűrűsödnek. A háztartások anyagi helyzetét az egy főre jutó jövedelem bemutatásával jellemezzük, amelyet a mindenkori öregségi nyugdíj minimumának (MÖNYM) kategóriáiban (0,5-szörös, 1-szeres, 1,5-szeres, stb.) fejezünk ki. A Magdolna negyedben és az Orczy negyedben a háztartások 13%-ban az egy főre jutó jövedelem kisebb, mint a MÖNYM 100%-a (24700 Ft), 29% esetében nem haladja meg annak 150%-át (37050 Ft), és 44% esetében pedig annak 200%-át (49400 Ft)). Budapesten koncentráliódik az egészségügyi ellátórendszer egy jelentős része, így a város és lakosainak ellátottsága kiemelkedő. Ugyanakkor ismert problémát jelentenek a korszerű berendezések, gépek hiánya, illetve a korszerű beteginformatikát hátráltató IT-hiányosságok. Több helyen alapvető infrastrukturális hiányosság is fellelhető (rossz épület minőség, zsúfoltság, stb.) A járóbeteg-szakellátásban több mint 110 szakorvosi rendelőintézet vesz részt, az országos átlagot messze meghaladó rendelési idővel. Ezek egy része a fekvőbeteg szakellátást is ellátó 40 intézményben működik, az egészségügyi reform első lépése előtt az országos ágyszám 30%-át biztosították.

A józsefvárosi lakosság egészségi állapota aggasztó képet mutat, mely a lakosság szociális helyzetével, demográfiai mutatóival, életmódbeli és környezeti meghatározottságával is szoros összefüggésben van. Az ÁNTSZ 2002-ben készített összefoglaló anyaga a kerületre jellemző morbiditási (megbetegedési), mortalitási (halálozási) adatokat és azok betegcsoportok szerinti megoszlását Budapest hasonló adataival vetette össze. A vizsgált kórok jelentős részben [pl. cardiovasculáris (szív-, ér-) betegségek, diabetes, magas vérnyomás, cerebrovascularis (agy) betegségek, ischaemiás szívbetegségek, krónikus légzőszervi betegségek, pszichoaktív szerek használata által okozott zavarok, májbetegségek, csontritkulás, gümőkór] a VIII. kerületi prevalencia (előfordulási gyakoriság) a fővárosét jelentősen meghaladja. A mortalitási adatok összevetése kapcsán azt látjuk, hogy mindkét nem 10.000 lakosra jutó halálozási arányai az összes betegcsoportban lényegesen magasabbak a fővárosi átlagnál.

A VIII. kerület a főváros egyik legdinamikusabban változó kerülete. Józsefváros meglévő országos és fővárosi jelentőségű intézmény csoportjai, és építészeti kiemelten értékes kerületrészei mellé, az önkormányzati erőfeszítések hatására felzárkóznak a régen hátrányos helyzetű területei is.

Az Auróra utcai rendelőintézet a kerület egészségügyi ellátásában kiemelkedő szerepet tölt be. Évente kb. 325.000 orvos-betegtalálkozás történik a szakrendelőben. A rendelőintézet terület szerinti ellátási kötelezettsége a VIII. kerületi betegek vonatkozásában, ami 2009-es adatok alapján 82.000 lakost jelent, de más kerületből is érkeznek betegek az intézetbe.

A JESZ feladatai között szerepel az alapellátás, a magas színvonalú járó-beteg szakellátás, a foglalkozás-egészségügyi ellátás, gondozási tevékenység védőnői ellátás és alapellátás biztosítása.

A helyszínrajz szerinti 5038 m²-es Auróra utcai ingatlanon (Auróra u. 22-28.) jelenleg egy nagyobb épület és több kisebb épület áll. A nagyobb épület tartalmazza a





Józsefvárosi Egészségügyi Szolgálat (JESZ) helyiségeit (a járó beteg szakellátás helyiségcsoportjai, a felnőtt és házi gyermekorvosi rendelőhelyiségei, a védőnői szolgálat helyiségei) és egy patikát az 1. emeleten. A kis építményekben további helyiségek találhatóak. A telken jelenleg még 45 db felszíni parkoló és park található.

Az Önkormányzat szeretné a JESZ épületének bővítésével és felújításával megoldani a kerület egészségügyi feladatainak ellátásának fejlesztését és a járó beteg szakellátás korszerűsítését. A jelenlegi épület a felújítás után lehetőséget biztosítana a VIII. kerület Korányi Sándor utcai Tüdőgondozó Intézet korszerű keretek közötti működtetésére is az Auróra utcai rendelőintézetben.

A járóbeteg-szakellátás feladatai: megelőző tevékenység, egyes betegek gyógykezelése, szakorvosi gondozása, ideértve az otthoni szakápolás elrendelése és rehabilitáció, szakorvosi konzíliumok végzése, speciális szakmai, diagnosztikus illetve terápiás háttér szükségessége esetén a beteg vizsgálatát követően más járóbeteg-szakrendelésre vagy szakambulanciára történő beutalása, a járóbeteg-szakellátás kompetenciakörébe tartozó olyan egyszeri vagy kúraszerű beavatkozások végzése, melyeket követően meghatározott ideig tartó megfigyelés szükséges, intézeti háttérrel igénylő ellátás szükségessége esetén a beteg fekvőbeteg-gyógyintézetbe történő beutalása.

A Józsefvárosi Egészségügyi Szolgálat szakrendelőjének felújítása során cél a kerületi járóbeteg-szakellátás fejlesztése, modernizálása és hozzáférhetőbbé tétele, ezzel növelve a szolgáltatások körét a szükségleteknek megfelelően. A projekt elsődleges célja a szakrendelő épületének külső-belső felújítása, modernizálása, a betegek számára magasabb szakmai színvonalat képviselő, barátságosabb rendelők kialakítása, melynek révén a kerület összképe és a szűkebb régió is pozitívabb megítélést nyerne. Kiemelkedő jelentőségű szerepe van a beruházásnak a társadalmi esélykülönbségek csökkentésében, különösen a hátrányos helyzetű, rossz egészségi és mentális állapotú lakosságot figyelembe véve. A lakosság közeli ellátás biztosítása az egészségügyi szolgáltatások színvonalának növelésével, kitűzve azt a célt, hogy az ellátási rendszer optimalizálja működési kiadásait és növelje a szakellátás hatékonyságát. Az infrastrukturális feltételrendszer modernizálása eszközbeszerzés útján valósulna meg, az elavult egészségügyi eszközök, műszereket lecserélése révén biztosítva lenne a magasabb minőségű járóbeteg-szakellátás, valamint új részlegek kialakításával több, ambulánsan is végezhető beavatkozás válna hozzáférhetővé a betegek számára, mellyel szélesedne az intézményben elvégezhető egészségügyi ellátások köre. Elsődleges szempont a környezettudatos gondolkodásmód, így nagyobb hangsúly kerülne a környezetbarát technológiák és anyagok felhasználására, valamint a megújuló energiaforrások használatára, a veszélyes hulladék környezetkímélő kezelésére. A gyorsabb betegfogadó és koordináló megoldás kiépítése révén cél a betegvárakozási és előjegyzési idő csökkentése, a betegellátási arány növelése, a működési költségek optimalizálása és a szakszerűség növelése mellett. Fontos cél az épület teljes körű akadálymentesítése az európai uniós előírások maradéktalan figyelembevételével, ami hozzájárul fogyatékkal élő és megváltozott munkaképességű lakosság szakellátáshoz való hozzáféréseinek könnyítéséhez. A projekt megvalósulása során megtörténne a szakrendelő szerverparkjának és infó-kommunikációs háttérének fejlesztése, mely hozzájárul a betegforgalom ésszerűsítéséhez, ellátásszervezés optimalizálásához ezáltal ahhoz, hogy a beteg a legrövidebb időn belül egészségi állapotának megfelelő komplex ellátásban részesüljön.

A projekt megvalósulása során hosszú távú cél korszerű, gyors, folyamatos járóbeteg-szakellátás kialakítása, mely által nőhet a lakosság biztonságérzete, javulhat az emberek életminősége és magasabb szinten érvényre juthat egészséghez és egészséges környezethez való joguk. Hosszú távú cél továbbá az alapellátás megfelelő támogatása.



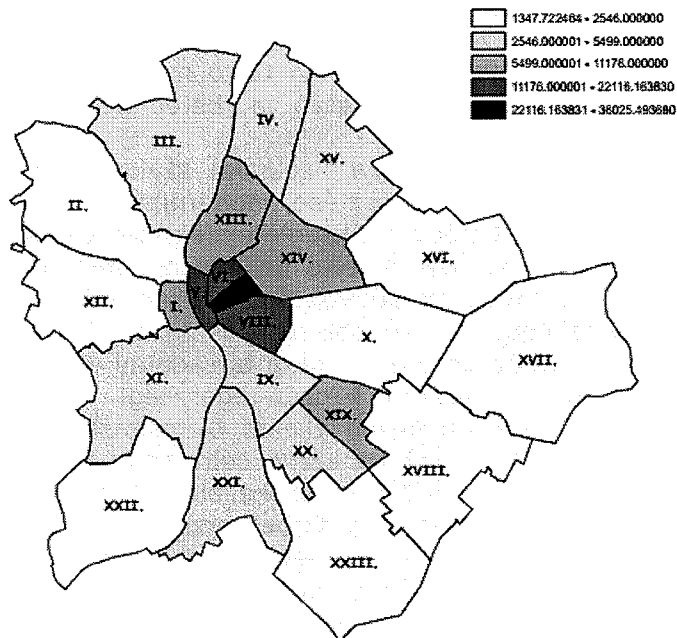
II. A projekt bemutatása

1. Helyzetértékelés

1. Az érintett projekt földrajzi, közlekedési, gazdasági és jogszabályi környezetének bemutatása.

Földrajz, közlekedés

A projekt Józsefvárosban (Budapest VIII. kerület) valósul meg. Józsefváros a főváros egy központi elhelyezkedésű, viszonylag kisebb területű kerülete, de a legnépesebbek egyike, ahogyan ezt az alábbi ábra is mutatja. (KSH, Budapest statisztikai évkönyve, 2009)



Budapest népsűrűsége

A VIII. kerület a főváros egyik olyan belső kerülete, ahol a különböző társadalmi és gazdasági hátrányok halmozottan, hatásukban egymást felerősítve, koncentrállódva jelennek meg. Az itt élő lakosság, ezen belül a fiatalok több mint egyharmada szociális szempontból hátrányos helyzetű. A kerület lakónépessége az elmúlt években kismértékben, 1-2%-kal növekedett, 2010.01.01.-én 83.465 fő volt. A lakosságszám az utóbbi húsz évben folyamatosan csökken, ahogyan más fővárosi kerületben is, és - részben emiatt - csökken a központi költségvetésből a kerületnek jutó összeg is. Ugyanakkor tény, hogy a belső pesti kerületek között - az új beköltözések eredményeként itt a legkisebb arányú a népességfogyás. A népesség összetétele igen változatos, sok esetben külföldi betelepülőkből áll.

Központi fekvése miatt a kerület közlekedési csomóponttá vált. A Józsefvárosi pályaudvar a MÁV első pályaudvara volt, amelyet a társaság elődjének államosításakor, 1867-ben adtak át a forgalomnak. 1867-1885 között az államvasutak budapesti főpályaudvaraként működött, ezt követően adta át a helyét a szintén VIII. kerületben épült, nagyobb, korszerűbb Keleti pályaudvarnak. Tehát Pest, és később Budapest megközelítése vonattal józsefvárosi érkezéssel volt lehetséges, így a kerület az akkori közlekedés központjává vált. A Józsefvárosi pályaudvar egészen a 2005.-ben történt

bezárásáig Magyarország keleti és délkeleti részéről érkező személyforgalom fő érkezési helye volt. Ide, az Orczy térnél lévő pályaudvarra érkeztek a vidékről ingázók az ország fejletlenebb részeiről induló szerencsét próbálók is. Jelenleg a személyforgalom szerepe a Keleti Pályaudvarra hárult, ami ha nem is a kerület közepére, de a szélére hozza be ugyanezt a tömeget. Mivel a kerület főútvonala a Dunával párhuzamosan futó Nagy és Kis Körút, amelyek nyomvonala a város igényeinek megfelelően a város ipari, kereskedelmi létesítményeinek kiszolgálására épült, az átmenő, lényegében a hidakat (Margit, Petőfi, Erzsébet –hidak) érintő autós és tömegközlekedési forgalom érinti a kerületet, nemcsak célpontként, hanem átmenő forgalomként is. A sugárirányban futó utak (Üllői, Kerepesi) a belvárosba, Buda középső részébe érkezőket hozzák be az autópályákról.

Ennek megfelelően Józsefváros először az ipari, nagy- és kiskereskedelmi létesítmények, majd a szállodai szolgáltatások és országos intézmények színhelye lett. A forgalom a jó közlekedést, de a rossz parkolási lehetőségeket, zajos környezetet és a rossz levegőt is hozta. Az önkormányzat által kezdeményezett sétáló utcák kialakítása a parkolási lehetőségeket tovább ronthatja ugyan, de a forgalom zaját valamelyest mérsékli, közösségek kialakulását segíti, élhetőbb, lakhatóbb környezetet teremthet. A kerület tehát a főváros szívében található, könnyen megközelíthető tömegközlekedési eszközökkel (2-es és 3-as metró), valamint autóval is. A kerület kapcsolódik a vasúthálózathoz, valamint a nemzetközi repülőtérre is viszonylag egyszerűen el lehet utni a kerületből.

Gazdaság

Józsefváros hagyományos területe volt - még a 1960-70-es években is - a kisiparos és kiskereskedelmi tevékenységeknek. A szolgáltató iparban végbemenő szerkezetváltás megszüntette a gazdasági alapját ezeknek a vállalkozásoknak. A vállalkozói kör egy jelentős része kényszervállalkozó, illetve jelentősebb befektetést nem igénylő tevékenységet végző kisiparos.

A vállalkozások területén a rendszerváltás hatására indult el újból a vállalkozások számának erőteljes növekedése, amely 2002-ig - némi megtorpanásokkal - töretlen volt. A 2002-s csúcs elérését követően, amikor közel 7500 vállalkozás működött aktívan a kerületben, lassú, de folyamatos - mintegy 2,5%-os - csökkenés következett.

Társasági formák szerinti bontásban a Kft.-k esetében tapasztalható töretlen növekedés. Miközben a kerületben tevékenykedő egyéni vállalkozások és részvénytársaságok számában 2002 után 10% fölötti fogyatkozás mutatkozott, addig a Kft.-k száma 2016-ról 2549-re nőtt az 1999-2005 periódusban. Az egyéni vállalkozásoknál tapasztalható kerületi változások a fővárosi átlagot követik, míg a részvénytársaságok esetében a irány ellentétes. A kerületben hagyományosan jelentős a kiskereskedelem.

Józsefváros kerületfejlesztési stratégiája 1996 óta változatlan. Az elmúlt másfél évtizedben Józsefvárosban több száz milliárd forintnyi ingatlanfejlesztési, azaz lakásépítési, rehabilitációs és kereskedelmi beruházás történt. A Belső-Józsefváros megújulása után Középső-Józsefvárosban indultak meg a városmegújítási munkálatok. A Corvin-Sétány Program 2003 óta folyik, a Futó utca és környéke 2003-2005-ben újult meg és 2005-ben megindult az ország első integrált szociális városrehabilitációs programja, a Magdolna Negyed Program (továbbiakban MNP I-II.). A rehabilitációs projektek finanszírozásához a kerület több milliárd forint európai uniós támogatást is elnyert (pl. Futó utcai Partnerségi Program, Magdolna Negyed Program, Európa Belvárosa Budapest Program). Az eredmények mellett tovább erősödött a különbség a kerület városrészei között. A társadalmi problémák jellemzően két területi egységben, az

Orczy-¹ és a Magdolna-negyedben² sűrűsödnek. A projekt megvalósulási helyszíne, a Magdolna-negyedhez kapcsolódó Auróra utcai rendelőintézet.

Jogszabályi környezet

A projekt a Józsefvárosi Egészségügyi Szolgálat (továbbiakban: JESZ) komplex fejlesztésére irányul, az intézményhez kapcsolódó főbb törvények, kormányrendeletek és miniszteri rendeletek az alábbiak:

- 1997. évi LXXXIII. törvény a kötelező egészségbiztosítás ellátásairól
- 1997. évi CLIV. törvény az egészségügyről
- 2000. évi II. törvény az önálló orvosi tevékenységről
- 1998. évi XXVI. törvény a fogyatékos személyek jogairól és esélyegyenlőségük biztosításáról
- 2003. évi LXXXIV. törvény az egészségügyi tevékenység végzésének egyes kérdéseiről
- 2006. évi CXXXII. törvény az egészségügyi ellátórendszer fejlesztéséről
- 89/1995. (VII. 14) Korm. rendelet a foglalkozás - egészségügyi szolgálatról
- 217/1997. (XII.1.) Korm. rendelet a kötelező egészségbiztosítási ellátásokról szóló 1997. évi LXXXIII. törvény végrehajtásáról
- 284/1997. (XII.23) Korm. rendelet a térítés ellenében igénybe vehető egyes egészségügyi szolgáltatások térítési díjáról
- 43/1999. (III.3.) Korm. rendelet az egészségügyi szolgáltatások Egészségbiztosítási Alapból történő finanszírozásának részletes szabályairól
- 96/2003. (VII.15.) Korm. rendelet az egészségügyi szolgáltatás gyakorlásának általános feltételeiről, valamint a működési engedélyezési eljárásról
- 337/2008. (XII. 30.) Korm. rendelet az egészségügyi ellátórendszer fejlesztéséről szóló
- 2006. évi CXXXII. törvény végrehajtásáról
- 1/2002. (VI. 15.) EüM rendelet az egészségügyi intézményekben keletkező hulladék kezeléséről
- 60/2003. (X. 20.) ESZCSM rendelet az egészségügyi szolgáltatások nyújtásához szükséges szakmai minimum feltételekről
- 49/2004. (V. 21.) ESZCSM rendelet a területi védőnői ellátásról
- 26/1997. (II. 25.) NM rendelet az iskola-egészségügyi ellátásról
- 4/2000. (II. 25.) EüM rendelet a házi orvosi, házi gyermekorvosi és fogorvosi tevékenységről
- 20/1996. (VII. 26.) NM rendelet az otthoni szakápolási tevékenységről
- 2/2004 (XI.17.) EüM rendelet az egészségügyi szolgáltatók és működési engedélyük nyilvántartásáról, valamint az egészségügyi szakmai jegyzékről
- 4/2009. (III. 17.) EüM rendelet az orvostechnikai eszközökről

Mivel a projekt Európai Unió forrásból valósul meg, ezért a jogszabályi környezet elemeinek tekinthetők az alábbiak is:

Törvények

1959. évi IV. törvény a Polgári Törvénykönyvről (Ptk.)

1978. évi IV. törvény a Büntető Törvénykönyvről (Btk.)

1990. évi LXV. törvény a helyi önkormányzatokról

¹ Az Orczy-negyed határai: Üllői út – Orczy út – Baross utca – Illés utca – Korányi Sándor utca.

² A Magdolna-negyed határai: Baross utca – Koszorú utca – Mátyás tér – Nagyfuvaros utca – Népszínház utca – Fiumei út.

2011. évi CLXXXIX. törvény Magyarország helyi önkormányzatairól
1991. évi XLIX. törvény a csődeljárásról, és a felszámolási eljárásról
2012. évi I. törvény a munka törvénykönyvéről
1995. évi LIII. törvény a környezet védelmének általános szabályairól
1996. évi XXI. törvény a területfejlesztésről és a területrendezésről
1997. évi LXXVIII. törvény az épített környezet alakításáról és védelméről (Étv.)
1997. évi CXLI. törvény az ingatlan-nyilvántartásról (Inyvtv.)
1998. évi XXVI. törvény a fogyatékos személyek jogairól és esélyegyenlőségük biztosításáról
2000. évi C. törvény a számvitelről
2001. évi LXIV. törvény a kulturális örökség védelméről
2003. évi XCII. törvény az adózás rendjéről
2004. évi XXXIV. törvény a kis- és középvállalkozásokról, fejlődésük támogatásáról
2006. évi IV. törvény a gazdasági társaságokról (Gt.)
2006. évi V. törvény a cégnyilvánosságról, a bírósági cégeljárásról és a végelszámolásról (Ctv.)
2007. évi CXXVII. törvény az általános forgalmi adóról
2007. évi CLXXXI. törvény a közpénzekből nyújtott támogatások átláthatóságáról
2011. évi CVIII. törvény a közbeszerzésekről
2011. évi CXCV. törvény az államháztartásról (Áht.)

Kormányrendeletek

253/1997. (XII. 20.) Kormányrendelet az országos településrendezési és építési követelményekről (OTÉK)
249/2000. (XII. 24.) Kormányrendelet az államháztartás szervezeti beszámolási és könyvvezetési kötelezettségeinek sajátosságairól
64/2004. (IV. 15.) Kormányrendelet a területfejlesztés Kedvezményezett térségeinek jegyzékéről
102/2006. (IV. 28.) Kormányrendelet az Európai Unió által nyújtott egyes pénzügyi támogatások felhasználásával megvalósuló, és egyes nemzetközi megállapodások alapján finanszírozott programok monitoring rendszerének kialakításáról és működéséről
130/2006. (VI. 15.) Kormányrendelet a Nemzeti Fejlesztési Ügynökségről
206/2006. (X. 16.) Kormányrendelet a fejlesztési adókedvezményekről

227/2006. (XI. 20.) Kormányrendelet a pénzforgalmi szolgáltatásokról és az elektronikus fizetési eszközökről
240/2006. (IV.15.) Kormányrendelet a társadalmi-gazdasági és infrastrukturális szempontból elmaradott, illetve az országos átlagot jelentősen meghaladó munkanélküliséggel sújtott települések jegyzékéről
343/2006. (XII. 23.) Korm. rendelet az építésügyi és az építésfelügyeleti hatóságok kijelöléséről és működési feltételeiről
311/2007. (XI. 17.) Kormányrendelet a Kedvezményezett térségek besorolásáról
176/2008. (VI. 30.) Korm. rendelet az épületek energetikai jellemzőinek tanúsításáról
191/2009. (IX.15.) Kormányrendelet az építőipari kivitelezési tevékenységről
193/2009. (IX. 15.) Korm. rendelet az építésügyi hatósági eljárásokról és az építésügyi hatósági ellenőrzésről
324/2010. (XII. 27.) Korm. rendelet a Kulturális Örökségvédelmi Hivatalról, a kulturális örökségvédelmi szakigazgatási szervekről, és eljárásaikra vonatkozó általános szabályokról
4/2011. (I.28.) Kormányrendelet a 2007-2013 programozási időszakban az Európai Regionális Fejlesztési Alapból, az Európai Szociális Alapból és a Kohéziós Alapból származó támogatások felhasználásának rendjéről
37/2011. (III. 22.) Kormányrendelet az európai uniós versenyjogi értelemben vett állami támogatásokkal kapcsolatos eljárásról és a regionális támogatási térképről
306/2011. (XII. 23.) Kormányrendelet az építési beruházások közbeszerzésének részletes szabályairól
368/2011. (XII. 31.) Kormányrendelet az államháztartásról szóló törvény végrehajtásáról (Ávr.)
370/2011. (XII.31) a költségvetési szervek belső kontrollrendszeréről és belső ellenőrzéséről

Miniszteri rendeletek

3/2003. (I. 25.) BM-GKM-KvVM együttes rendelet az építési termékek műszaki követelményeinek, megfelelőség igazolásának, valamint forgalomba hozatalának és felhasználásának részletes szabályairól
45/2004. (VII. 26.) BM-KvVM együttes rendelet az építési és bontási hulladék kezelésének részletes szabályairól
7/2006. (V. 24.) TNM rendelet az épületek energetikai jellemzőinek meghatározásáról
10/2006. (V. 9.) NKÖM rendelet a Kulturális Örökségvédelmi Hivatal eljárásaira vonatkozó szabályokról
30/2012. (VI.8.) NFM rendelet a Regionális Fejlesztés Operatív Programokra

meghatározott előírások felhasználásnak állami támogatási szempontú szabályairól

37/2007. (XII. 13.) ÖTM rendelet az építésügyi hatósági eljárásokról, valamint a telekalakítási és az építészeti-műszaki dokumentációk tartalmáról

Egyéb hazai szabályozás

A nemzeti fejlesztési miniszter 26/2012. (X. 24.) NFM utasítása az egységes működési kézikönyv kiadásáról

Uniós szabályok

Az Európai Parlament és az Európai Unió Tanácsának 2006. július 5-i **1080/2006/EK Rendelete** az Európai Regionális Fejlesztési Alapról és a 1783/1999 EK rendelet hatályon kívül helyezéséről

A Tanács **1083/2006/EK rendelete** az Európai Regionális Fejlesztési Alapra az Európai Szociális Alapra és a Kohéziós Alapra vonatkozó általános rendelkezések megállapításáról és 1260/1999/EK rendelet hatályon kívül helyezéséről

A Bizottság **1828/2006/EK rendelete** a 1083/2006/EK tanácsi rendelet végrehajtásának részletes szabályairól

A Bizottság **1998/2006 EK rendelete** az Európai Közösséget létrehozó Szerződés 87. és 88. cikkeiben foglaltaknak a csekély összegű (de minimis) támogatásokra való alkalmazásáról

A Bizottság **800/2008/EK rendelete** a Szerződés 87. és 88. cikke alkalmazásában a támogatások bizonyos fajtáinak a közös piaccal összeegyeztethetőnek nyilvánításáról

2. A térség / kistérség vonzáskörzetében működő egészségügyi szolgáltatók jellemzőinek bemutatása (kapacitás, ellátott feladatok, megközelíthetőség, egymástól, ill. a fejleszteni kívánt szolgáltatótól való távolság).

Budapesten koncentrálódik az ország legmagasabb szintű ellátó intézményeinek döntő többsége, Budapest rendelkezik arányaiban a legnagyobb kapacitásokkal, a legkorszerűbb műszerekkel, technológiákkal és eljárásokkal. Józsefvárosban a hivatalosan illetékes fő fekvőbeteg ellátó a Péterfy Sándor utcai Kórház, a járó betegellátást az önkormányzat tulajdonában lévő Józsefvárosi Egészségügyi Szolgálat szakrendelője végzi. A háziorvosi szolgálat hat különböző telephelyen működő felnőtt és három telephelyen működő házi gyermek orvosi telephelyből, funkcionálisan privatizált 46 felnőtt- 11 gyermekorvosi praxisból, és a JESZ által működtetett védőnői szolgálatból (iskolai és területi) áll. A rendszerváltás előtti időben hivatalosan két, a kerületben lévő „közkórház”, vagyis önkormányzati tulajdonú kórház látta el a lakosokat fekvőbetegekként az Egyetem Klinikáinak részvállalása mellett. Az egyik „közkórház” Pest legrégebbi kórháza, a Szent Rókus kórház ugyan a Pest megyei lakosság ellátását végezte, de időről időre kisebb nagyobb területet vagy bizonyos szakterületeket átvállalt a kerületi lakosok ellátásából. Jelenleg egy 2007-es kormánydöntés eredményeként már alig végez ellátást aktív, OEP által finanszírozott szolgálatban. 2007 után, a Rókus Kórház intenzív osztályának

és szülészeti tevékenységének megszűnésével illetve a Péterfy Sándor utcai Kórház szülészeti-nőgyógyászati kapacitásának kimerülése miatt, a IX. kerületben lévő, Egyesített Szent István és Szent László Kórház is vállalt (szintén nem önként) a kerületi lakosok ellátásában szerepet, elsősorban a nőgyógyászati és szülészeti ellátásban. A JESZ Budapest VIII. kerületében (Józsefvárosban) működik, vonzáskörzetében számos egészségügyi intézmény található:

- *Heim Pál Gyermekkórház Rendelőintézet Budapest VIII. kerület, Üllői utca 86.*

Aktív fekvőbeteg-szakellátási kapacitásai

szakmakód	szakma megnevezése	ágyszám	Progresszivitás
0500	Csecsemő- és gyermekgyógyászat	110	3
0502	PIC	20	2
0504	Gyermek-tüdőgyógyászat	15	3
0505	Gyermek-gasztroenterológia	30	3
0506	Gyermeksebészet	127	3
0508	Gyermekszemészet	10	3
0509	Csecsemő és gyermek fül-, orr-, gégegyógyászat	35	3
0511	Gyermekneurológia	25	3
0515	Csecsemő-és gyermekgyógyászati intenzív terápia	16	3
2300	Gyermek- és ifjúságpszichiátria	15	3
4602	Sürgősségi betegellátó egységben szervezett szakellátás	8	2
4603	Klinikai toxikológia	38	3
összes ágyszám		449	

Krónikus fekvőbeteg-szakellátási kapacitásai

szakmakód	szakma megnevezése	ágyszám	Progresszivitás
2201	Mozgásszervi rehabilitáció	15	1
2205	Gyermek rehabilitáció	29	3
2301	Gyermek- és ifjúságpszichiátriai rehabilitáció	15	3
0100	Krónikus belgyógyászat	50	1
összes ágyszám		109	

- *A Péterfy Sándor utcai Kórház-Rendelőintézet és Baleseti Központ (székhely: 1076 Budapest, Péterfy Sándor utca 8-20.).*

Aktív fekvőbeteg-szakellátási kapacitások:

szakmakód	szakma megnevezése	ágyszám	Progresszivitás
0100	Belgyógyászat	119	1
0101	Angiológia, phlebológia, lymphológia	35	3
0102	Haematológia	5	2a
0103	Endokrinológia, anyagcsere és diabetológia	20	2
0104	Gasztroenterológia	20	2b
0105	Nefrológia	20	3
0200	Sebészet	33	2
0405	Szülészet	25	3
0406	Nőgyógyászat	10	3
0502	PIC	30	2
0509	Csecsemő- és gyermek fül-, orr-, gégegyógyászat	4	3

0600	Fül-, orr-, gégegyógyászat	16	3
0700	Szemészet	15	3
0900	Neurológia	35	2
0901	Stroke ellátás	5	2
1002	Traumatológia	296	3
1100	Urológia	40	3
1200	Klinikai onkológia	30	2a
1502	Intenzív ellátás	35	3
1800	Pszichiátria	40	2
4602	Sürgősségi betegellátó egységben szervezett szakellátás	14	1
4603	Klinikai toxikológia	30	3
összes ágyszám		877	

Krónikus fekvőbeteg-szakellátási kapacitások:

szakmakód	szakma megnevezése	ágyszám	Progresszivitás
0100	Krónikus belgyógyászat	550	1
2201	Mozgásszervi rehabilitáció	90	3
1804	Pszichiátriai rehabilitáció	20	2
4003	Kardiológiai rehabilitáció	50	2
összes ágyszám		710	

- **Semmelweis Egyetem**
 - SOTE - I. számú Sebészeti Klinika Budapest VIII. kerület, Üllői út 78.
 - SOTE Bőr Nemikórtani és Bőronkológiai Klinika Budapest VIII. kerület, Mária utca 41.
 - SOTE Fül Orr Gégészeti és Fej Nyaksebészeti Klinika Budapest VIII. kerület, Szigony utca 36.
 - SOTE I. sz. Belgyógyászati Klinika Budapest VIII. kerület, Korányi Sándor u. 2/a
 - SOTE I. sz. Gyermekgyógyászati Klinika Budapest VIII. kerület, Bókay János u. 53-54.
 - SOTE Fül-Orr-Gégészeti és Fej-Nyaksebészeti Klinika Budapest VIII. kerület, Szigony utca 36.
 - SOTE I. sz. Sebészeti Klinika Budapest VIII. kerület, Üllői út 78.
 - SOTE I. sz. Szülészeti és Nőgyógyászati klinika Budapest VIII. kerület, Baross utca 27.
 - SOTE Pszichiátriai és Pszichoterápiás Klinika Budapest VIII. kerület, Balassa J. u. 6.
 - SOTE Radiológiai és Onkoterápiás Klinika Budapest VIII. kerület, Üllői út 78/a
 - SOTE I. sz. Szemészeti Klinika Budapest VIII. kerület, Tömő u. 25-29.
 - SOTE II. sz. Szemészeti Klinika Budapest VIII. kerület, Mária u. 39.
 - SOTE Transzplantációs és Sebészeti Klinika Budapest VIII. kerület, Baross u. 23-25.
 - SOTE Urológiai Klinika Budapest VIII. kerület, Üllői út 78/b
 - SOTE II. sz. Szülészeti és Nőgyógyászati Klinika Budapest VIII. kerület, Üllői út 78/a

- SOTE II. sz. Belgyógyászati Klinika Budapest VIII. kerület, Szentkirályi u. 46.
- Semmelweis Egyetem ÁOK II. Belgyógyászati Klinika Budapest VIII. kerület, Szentkirályi utca 46.
- Semmelweis Egyetem Bőr-, Nemikórtani és Bőronkológiai Klinika Budapest VIII. kerület, Mária utca 41.

Aktív fekvőbeteg-szakellátási kapacitások:

szakmakód	szakma megnevezése	ágyszám	Progresszivitás
0100	Belgyógyászat	106	1
0102	Haematológia	42	3
0103	Endokrinológia	74	3
0104	Gasztroenterológia	45	3
0109	Allergológia és klinikai immunológia	53	3
0200	Sebészet	182	3b
0203	Érsebészet	50	3
0205	Szívsebészet	29	3
0208	Szerv-transzplantációs sebészet	49	3
0405	Szülészet	160	3
0406	Nőgyógyászat	40	3
0500	Csecsemő- és gyermekgyógyászat	106	3
0502	PIC	86	3
0503	Csecsemő- és gyermekkardiológia	5	2
0504	Gyermek-tüdőgyógyászat	20	3
0505	Gyermek-gasztroenterológia	16	3
0506	Gyermeksebészet	40	3
0508	Gyermekszemészet	8	3
0509	Csecsemő és gyermek fül-, orr-, gégegyógyászat	8	3
0511	Gyermekneurológia	19	3
0515	Csecsemő- és gyermekgyógyászati intenzív terápia	8	3
0600	Fül-orr-gégegyógyászat	28	3
0700	Szemészet	60	3
0800	Bőr- és nemibeteg-ellátás	33	3
0900	Neurológia	62	3
0901	Stroke ellátás	35	2
1000	Ortopédia	88	3
1100	Urológia	40	3
1200	Klinikai onkológia	177	2a
1502	Intenzív ellátás	78	3
1700	Arc-, állcsont- szájsebészet	26	3
1800	Pszichiátria	189	3
1900	Tüdőgyógyászat	80	3
2300	Gyermek- és ifjúságpszichiátria	20	3
4000	Kardiológia	35	3
	összes ágyszám	2097	

Krónikus fekvőbeteg-szakellátási kapacitások:

szakmakód	szakma megnevezése	ágyszám	Progresszivitás
1903	Tüdőgyógyászati és légzésrehabilitáció	21	3
1804	Pszichiátriai rehabilitáció	24	3
2201	Mozgásszervi rehabilitáció	20	1
összes ágyszám		65	

- *Szent Rókus Kórház és Intézményei Budapest VIII. kerület, Gyulai Pál utca 2.*

Krónikus fekvőbeteg-szakellátási kapacitások:

szakmakód	szakma megnevezése	ágyszám	progresszivitás
0100	Krónikus belgyógyászat	130	1
2201	Mozgásszervi rehabilitáció	60	2
2203	Gasztroenterológiai rehabilitáció	40	2
4003	Kardiológiai rehabilitáció	70	2
7305	Ápolás, szakápolás	50	1
összes ágyszám		350	

Más kerületekben található, relatíve könnyen megközelíthető intézmények:

- *Országos Rheumatológiai és Fizioterápiás Intézet Budapest II. kerület, Frankel Leó út 25-29. Fekvőbeteg-szakellátási kapacitásai:*

Aktív fekvőbeteg-szakellátási kapacitások:

szakmakód	szakma megnevezése	ágyszám	Progresszivitás
0109	Allergológia és klinikai immunológia	20	3
1400	Reumatológia	170	3
1502	Intenzív ellátás	5	2
összes ágyszám		195	

Krónikus fekvőbeteg-szakellátási kapacitások:

szakmakód	szakma megnevezése	ágyszám	Progresszivitás
2201	Mozgásszervi rehabilitáció	207	3
összes ágyszám		207	

- Szent Ferenc Kórház Budapest II. kerület, Széher út 71-73.
- SOTE Vascularis Neurológiai Tanszék Budapest II. kerület, Húvösvölgyi út 116.
- Vadaskert Kórház és Szakambulancia Budapest II. kerület, Lipótmezei út 5.
- SOTE II.Sz. Belgyógyászati Klinika Geriátriai Tanszéki Csoport Budapest II. kerület, Húvösvölgyi út. 116.
- Állami Gyermekgyógyintézet Budapest III. kerület, Mártonhegyi utca 6.
- Szent Margit Kórház Budapest III. kerület, Bécsi út 132.
- Károlyi Sándor Kórház-Rendelőintézet Budapest IV. kerület, Nyár utca 103.
- MH Honvédkórház 2. sz. Podmaniczky utcai telephely Budapest VI. kerület, Podmaniczky u. 109-111.
- Péterfy Sándor utcai Kórház-Rendelőintézet Budapest VII. kerület, Péterfy Sándor utca 8-20.
- Szent László Kórház Budapest IX. kerület, Gyáli út 5-7.

- SOTE I. sz. Sebészeti Klinika Sebészeti Tanszéki Csoport Budapest IX. kerület, Nagyvárad tér 1.
- Szent István Kórház és Intézményei Budapest IX. kerület, Nagyvárad tér
- SOTE II. számú gyermekklinika Budapest IX. kerület, Tűzoltó utca 7-9.
- Schöpf-Mérei Ágost Kórház Budapest IX. kerület, Bakáts tér 10.
- Gottsegen György Országos Kardiológiai Intézet Budapest IX. kerület, Haller utca 29.
- Bajcsy-Zsilinszky Kórház Budapest X. kerület, Maglódi út 89-91.
- Országos Ortopédiai Intézet Budapest XI. kerület, Karolina út 27.
- Országos Haematológiai Intézet Budapest XI. kerület, Daróczi út 24.
- Szent Imre Kórház-Rendelőintézet Budapest XI. kerület, Tétényi út 12-16.
- Országos Vérellátó Központ Budapest XI. kerület, Karolina út 19-21.
- Kaáli Intézet Budapest XII. kerület, Istenhegyi út 54/a
- SOTE Idegsebészeti Tanszék Budapest XII. kerület, Kútvölgyi út 4.
- SOTE Pulmonológiai Klinika Kihelyezett Tanszéki Csoport Budapest XII. kerület, Pihenő út 1.
- SOTE Érsebészeti Klinika Budapest XII. kerület, Városmajor utca 68.
- SOTE II. sz. Sebészeti Klinika Budapest XII. kerület, Kútvölgyi út 4.
- SOTE Pulmonológiai Klinika Budapest XII. kerület, Diósárok köz 1/c
- SOTE Pszichiátriai Klinikai Csoport Kútvölgyi Klinikai Tömb Budapest XII. kerület, Kútvölgyi u. 4.
- Országos Sportegészségügyi Intézet Budapest XII. kerület, Alkotás utca 48.
- Országos Orvosi Rehabilitációs Intézet Budapest XII. kerület, Szanatórium utca 2.
- Szent János Kórház és Észak-budai Egyesített Kórházai Budapest XII. kerület, Diós árok 1-3.
- SOTE III. sz. Belgyógyászati Klinika Budapest XII. kerület, Kútvölgyi út 4.
- SOTE Aneszteziológiai és Intenzív Terápiás Klinika Budapest XII. kerület, Kútvölgyi út 4.
- Országos Onkológiai Intézet Budapest XII. kerület, Ráth Gyula utca 7-9.
- SOTE Ér és Szívsebészeti Klinika Mellkassebészeti Tanszéki Csoport Budapest XII. kerület, Pihenő út 1.
- Országos Korányi Tbc és Pulmonológiai Intézet Budapest XII. kerület, Pihenő út 1.
- Haynal Imre Egészségtudományi Egyetem Budapest XIII. kerület, Szabolcs utca 33-35.
- Magyar Honvédség Honvéd Egészségügyi Központ Budapest XIII. kerület, Róbert Károly körút 44.
- Madarász utcai Gyermekkorház-Rendelőintézet Budapest XIII. kerület, Madarász utca 22-24.
- Nyíró Gyula Kórház-Rendelőintézet Budapest XIII. kerület, Lehel utca 59.
- SOTE Honvéd Katasztrófaorvostani és Oxyológiai Tanszék Budapest XIII. kerület, Róbert Károly krt. 44.
- MAZSIHISZ Szeretkórház Budapest XIV. kerület, Amerikai út 53.
- Bethesda Gyermekkorháza Budapest XIV. kerület, Bethesda utca 3.
- Országos Idegtudományi Intézet Budapest XIV. kerület, Amerikai út 57.
- Uzsoki utcai Kórház Budapest XIV. kerület, Uzsoki utca 29.
- Jahn Ferenc Délpesti Kórház-Rendelőintézet Budapest XX. kerület, Köves út 2-4.
- Weis Manfréd Kórház-Rendelőintézet Budapest XXI. kerület, Déli utca 11.

Budapest többi kerületében található egészségügyi szolgáltatók kapacitásaival összességében a kerület lakosságának ellátottsága országos viszonylatban jónak tekinthető.

3. A térség demográfiai bemutatása. Morbiditási és mortalitási mutatók bemutatása, elemzése a régiós, országos adatok tükrében.

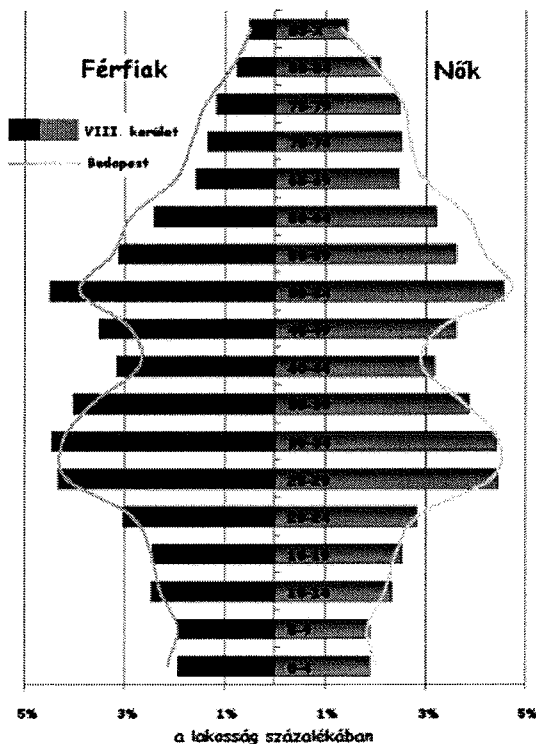
A lakónépesség változásainak iránya, trendje csak hosszú távú változásokra adhat magyarázatot. Józsefváros lakónépessége 1997-2004 között évente csekély mértékben (0-2%) csökkent, 2004-től ez a tendencia megfordulni látszik és azóta évente 0-2%-os növekedés érzékelhető (KSH, Budapest statisztikai évkönyve, 2009). A Budapestre is jellemző korábbi elvándorlás során a mobilabb, jellemzően magasabb, vagy legalábbis kiegyensúlyozottabb jövedelemmel rendelkező, többnyire iskolázottabb csoportok hagyták el a Fővárost, és vélhetően így a kerületet is. A népességszám-csökkenés mérsékléséhez a városrehabilitációs tevékenységek következtében megélnékült kerületi lakásépítések nagymértékben hozzájárulhattak. A kerület további részletes bemutatása Dr. Kovács Aranka Katalin kutatásaira alapul.

A VIII. kerületi népesség kor és nem szerinti összetételét majdnem minden korcsoportban egyértelműen a női nem túlsúlya jellemzi. A fővároséhoz hasonlóan egy alapjánál elkeskenyedett „levél alakú” előregedő népességre jellemző korfát láthatunk a VIII kerület esetében is. A fővárosi korfától eltérően az 55 év feletti korosztály képviselője alacsonyabb mindkét nemből, kivéve a 80 év körüli nőket.

Közismert tény, hogy Józsefváros, a VIII. kerület Budapest egyik legelmaradottabb területe. A józsefvárosi lakosok egészségi állapota lényegesen rosszabb, mint más kerületek lakosaié. Az itt születő emberek életkilátásai is ennek megfelelően alakulnak. Az egészségkultúra itt alacsonyabb színvonalú, mint más kerületekben, ennek köszönhető, hogy az

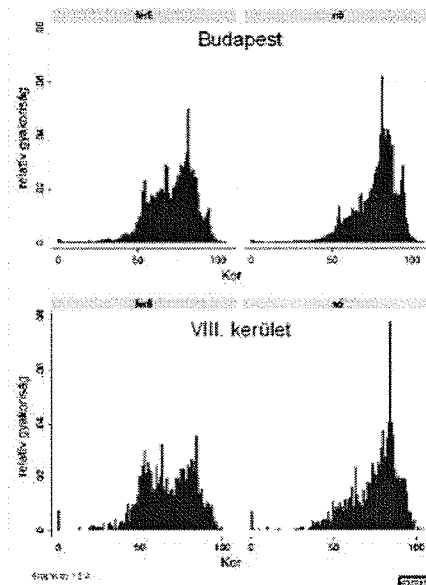
itteni morbiditási és mortalitási mutatók rosszabbak. A krónikus betegségek itt később kerülnek felfedezésre, éppen ezért nem, vagy nem megfelelően kezelik őket, ezért rosszabbak a mutatók.

Országon belüli viszonylatban a fővárosi halálozási arányok kifejezetten jóknak mondhatóak, viszont a fővároson belül a kerületek között is igen komoly egészséggyenlőtlenség, korai halálozási kockázatbeli eltérés tapasztalható. A legnagyobb eltérés a korai halálozás kockázatában, vagyis a születéskor, illetve az adott életkorban várható élettartam hosszúságában van. A nyolcadik kerületi férfiak születésükkor várhatóan 66,19 élettartamra számíthatnak, szemben a második kerületi 75,76 évvel. Ez a kicsit több mint 9 éves különbség (9,57) nem változik lényegesen (8,68) a 30



évet megélt férfiak várható élettartamában sem.

A fővárosi férfiak halálozása az 50 évet meghaladók körében folyamatosan növekszik, és láthatóan 60 és 70 év között hal meg a legtöbb férfi, míg nők esetében a halálozási csúcs közelebb van a 70 évhez. Ehhez képest a VIII. kerületben a férfiaknál egy korábbi életkorban kezd el növekedni a halálozás és a fővárosi, nagyjából egy csúcsú görbe helyett egy kétcsúcsú görbe látható, ami azt tükrözi, hogy a VIII. kerületben egy észrevehető korai halálozási többlet van. Halálozási kockázat tekintetében Józsefváros az összes szomszédos kerületet megelőzi, a látszólag hasonló adottságú, de lényegesen magasabb jövedelmű V. kerülethez képest a skála ellenkező felén áll. (Az V. kerület a harmadik a főváros leghosszabb élettartamra számítható kerületei között.) Nők esetében a születéskor várható életkor viszonylatában „csak” a szintén nem örömteli 2. legrosszabb helyet kapja a kerület, de a 30 és 60 közötti halálozási valószínűségben a nők is első helyen vannak a fővárosban. A halálok közül kiemelkedő a férfiak légzőrendszer betegségei, a nők a máj rosszindulatú daganata és hörgő és tüdődaganata okozta halálozása, a férfiak erőszakos események és suicidium okozta halálozása. Ezek az adatok a súlyosan egészségtelen életmódhoz, alkohol és dohányfogyasztáshoz köthetőek, és sokban rosszabbak a többi kerületben élők szokásainál.

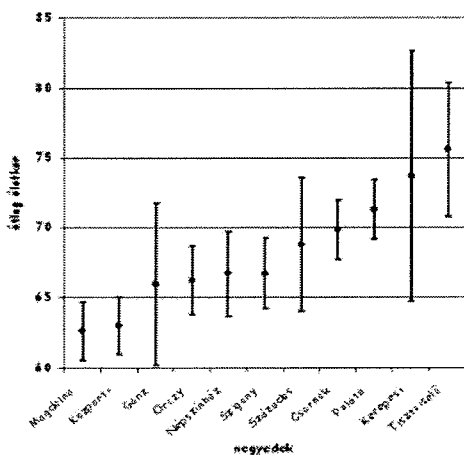


Budapest és Józsefváros halálozási adatainak ábrázolása

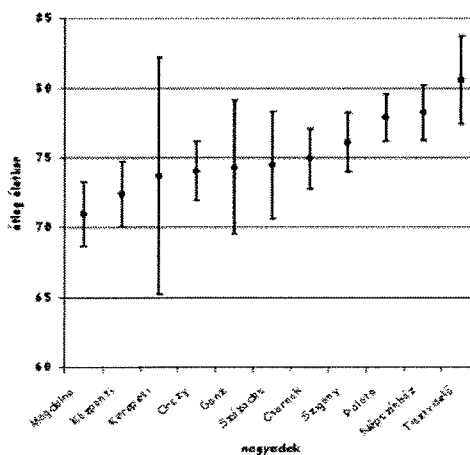
Budapest halálloki statisztikát tartalmazó táblázata azt mutatja, hogy, a halálloki statisztikájában a VIII. kerület 1994. és 2001 között kimagasló helyen van a keringési betegségek és a daganatok által okozott halálozások terén. A nyolcadik kerület halálloki statisztikájából kiemelendő a férfiak keringési halálozásban elfoglalt 1., a nők 2. helye, és mindkét nemben az összesített rosszindulatú daganatos halálozásban a 2. hely valamin a nők esetében a baleseti halálozásban a 2. hely.

Az alábbi ábrán negyedenként látható a mind a férfiak, mind a nők halálozáskor elért életkora. Az ábra a negyedeket a bekövetkezett halálkor való életkor szerinti növekvő sorban szerepelteti.

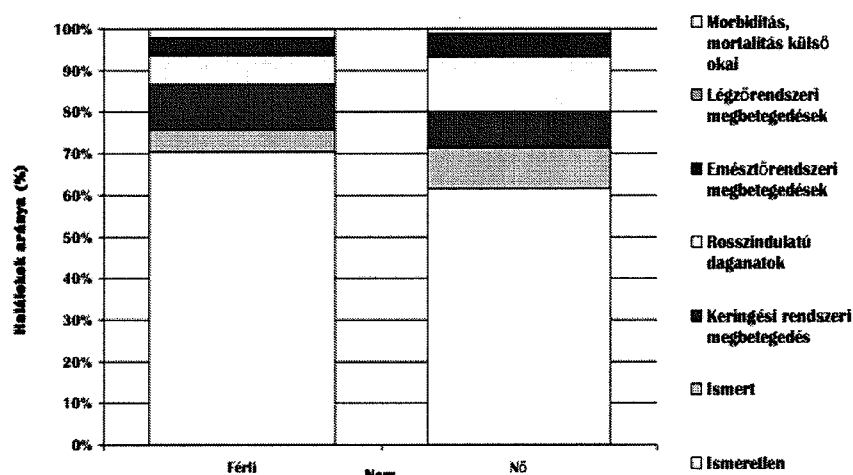
Férfiak



Nők



A sor elején következetesen mindkét nemnél a Magdolna negyed és Józsefváros Központ van. A nagyon alacsony lakosság számú negyedeket nem számítva az Orczy negyed következik a sorban, mindkét nemnél míg a halálozáskor legmagasabb átlagéletkor a Palota negyedre és a Tisztviselő telepre jellemző. Férfiak esetében egyértelműen az utolsó két helyen szerepel a Tisztviselő telep és a Palota negyed. Nők esetében a Népszínház negyed megelőzi a Palota negyedet. Férfiak esetében a legjobb és legrosszabb negyed értékei között (76-63) 13 év, nők esetében (81-71) 10 év eltérés van, tehát a kerületen belül is tapasztalható olyan mértékű eltérés, mint Budapest kerületei között, sőt a legjobb és a legrosszabb negyed között ez az érték még nagyobb is. A halálozási adatok vizsgálatakor feltűnő, hogy a legrosszabb negyedekben a háziorvosok gyakrabban nem ismerik az illetékes területükön elhunyt betegek halálukat, sőt a leggyakrabban nem is hallottak a betegről.



vizsgált halálozások halál oka a háziorvosok ismeretei alapján

4. A fejlesztendő egészségügyi szolgáltató jelenlegi struktúrájának bemutatása, kapacitás és teljesítményjellemzők, funkcionális működtetés bemutatása (pl. telephelyek).

A Józsefvárosi Egészségügyi Szolgálat székhelye 1084 Budapest, Auróra utca 22-28.

Telephelyei:

- 1083 Budapest, Szigony u. 2/A. (Gyermek háziorvosi rendelő, Védőnői Szolgálat)
- 1088 Budapest, Trefort u. 3-5. (Rendelőintézet, Védőnői Szolgálat)
- 1089 Budapest, Korányi S. u. 3/A. (Gondozók: Tüdőgondozó Intézet, Tamasz Gondozóintézet, Pszichiátriai Gondozóintézet, Bőr,- és Nemibeteg Gondozóintézet)

Létrehozásáról a Józsefvárosi Önkormányzat Képviselő-testülete 229/1993. (V. 18.) számú határozata rendelkezett.

Jogszabályban meghatározott közfeladata: A helyi önkormányzatokról szóló 1990. évi LXV. törvény 8. § (4) bekezdése, és az egészségügyről szóló 1997. évi CLIV. törvény (Eütv) 152. § (1) bekezdése d), e) pontok alapján kötelező önkormányzati feladatot lát el egészségügyi alapellátás körében, valamint az Eütv 152. § (3) bekezdése alapján önként vállalt feladatként járóbeteg-szakellátás működtetése.

Alaptevékenységei:

- 862211 Járóbeteg gyógyító szakellátása
- 862212 Járóbeteg rehabilitációs szakellátása
- 862213 Járóbeteg gyógyító gondozása
- 862214 Járóbeteg egynapos ellátása
- 862231 Foglalkozás-egészségügyi alapellátás
- 862240 Egyéb, máshová nem sorolt járóbeteg-ellátás
- 869011 Hatósági eljárás érdekében vagy más jogszabályban előírt okból kötelezően végzett egészségügyi szakértő tevékenység
- 869031 Egészségügyi laboratóriumi szolgáltatások
- 869032 Képalkotó diagnosztikai szolgáltatások
- 869033 Paramedikális szolgáltatás, természetgyógyászat
- 869037 Fizioterápiás szolgáltatás
- 869039 Egyéb, máshová nem sorolt kiegészítő egészségügyi szolgáltatás
- 869041 Család-, és nővédelmi egészségügyi gondozás
- 869042 Ifjúság- egészségügyi gondozás
- 869044 Nem fertőző megbetegedések megelőzése
- 869049 Egyéb betegségmegelőzés, népegészségügyi ellátás

Közüntézet, működési köre Budapest Főváros VIII. kerület Józsefvárosi Önkormányzat közigazgatási területe. Irányító szerve Budapest Főváros VIII. kerület Józsefvárosi Önkormányzat Képviselő-testülete. Önállóan működő és gazdálkodó szervezet, önálló létszám és bér gazdálkodó, teljes intézményi működési és szakmai tevékenységét költségvetési keretén belül látja el, az intézményvezető gyakorolja a költségvetése felett a kötelezettségvállalási és utalványozási jogkört. Saját tulajdonú ingatlannal nem rendelkezik. Feladatainak ellátásához a Budapest Józsefvárosi Önkormányzat tulajdonában álló ingatlanok használati joga illeti meg a Budapest Józsefvárosi Önkormányzat vagyonáról, valamint a versenyeztetés és a helyi költségvetési szervek beszerzési szabályairól szóló 37/2003.(VII.07.) önk. sz. rendelet (továbbiakban: Vagyonrendelet) 6. §-a alapján. A feladatellátást szolgálják továbbá az egyéb önkormányzati vagyonelemek, vagyoni értékű jogok, tárgyi eszközök (műszerek, gépek berendezések, felszerelések, járművek). A használatában lévő önkormányzati vagyon hasznosításának részletes szabályait vagyonkezelési szerződés rögzíti, egyebekben a hasznosításra a Vagyonrendelet szabályai az irányadóak.

Kapacitásadatok:

Alapszerződés száma	Mellékszerződés(ek) száma	Szolgáltató OEP kódja	Szervezeti egység kódja	Szervezeti egység megnevezése	337/2008. (XII. 30.) Korm. rendelet 3. sz. melléklete szerint finanszírozható és támogatható szakma	Finanszírozási szerződésben rögzített területi ellátási kötelezettség (település/kerület és fő, illetve a TEK tényének igazolása)	Finanszírozási szerződésben rögzített kapacitás		
							Ellátási forma	mértéke	mértékegysége (heti óra, vizit/hó stb.)
2033610067	XIV.	3361	280120201	Sebészeti	igen	VIII. kerület / 82 000 fő	J1	117	heti óra
2033610067	XIV.	3361	280120205	Proctológia	igen	VIII. kerület / 82 000 fő	J1	12	heti óra
2033610067	XIV.	3361	280120421	Nőgyógyászat	igen	VIII. kerület / 82 000 fő	J1	118	heti óra

Alapszerződés száma	Mellékszerződés(ek) száma	Szolgáltató OEP kódja	Szervezeti egység kódja	Szervezeti egység megnevezése	337/2008. (XII. 30.) Korm. rendelet 3. sz. melléklete	Finanszírozási szerződésben rögzített területi ellátási kötelezettség (felnélés/)	Finanszírozási szerződésben rögzített kapacitás		
							Ellátási	mértéke	mértékegysége
2033610 067	XIV.	3361	280120 601	Fül-orr-gége	igen	VIII. kerület / 82 000 fő	J1	105	heti óra
2033610 067	XIV.	3361	280120 701	Szemészet	igen	VIII. kerület / 82 000 fő	J1	90	heti óra
2033610 067	XIV.	3361	280120 801	Bőr és nemibeteg	igen	VIII. kerület / 82 000 fő	J1	70	heti óra
2033610 067	XIV.	3361	280120 901	Ideggyógyászat	igen	VIII. kerület / 82 000 fő	J1	72	heti óra
2033610 067	XIV.	3361	280121 001	Ortopédia	igen	VIII. kerület / 82 000 fő	J1	54	heti óra
2033610 067	XIV.	3361	280121 101	Urológia	igen	VIII. kerület / 82 000 fő	J1	54	heti óra
2033610 067	XIV.	3361	280121 141	Andrológia	igen	VIII. kerület / 82 000 fő	J1	6	heti óra
2033610 067	XIV.	3361	280121 202	Onkológia	igen	VIII. kerület / 82 000 fő	J1	6	heti óra
2033610 067	XIV.	3361	280121 401	Reumatológia és fizioterápia	igen	VIII. kerület / 82 000 fő	J1	124	heti óra
2033610 067	XIV.	3361	280121 801	Elmegyógyászat	igen	VIII. kerület / 82 000 fő	J1	30	heti óra
2033610 067	XIV.	3361	280121 903	Tüdőgyógyászat	igen	VIII. kerület / 82 000 fő	J1	30	heti óra
2033610 067	XIV.	3361	280122 901	Allergológia	igen	VIII. kerület / 82 000 fő	J1	23	heti óra
2033610 067	XIV.	3361	280123 002	Diabetes	igen	VIII. kerület / 82 000 fő	J1	8	heti óra
2033610 067	XIV.	3361	280123 301	Érsebészet	igen	VIII. kerület / 82 000 fő	J1	12	heti óra
2033610 067	XIV.	3361	280123 801	Oszteoporózis	igen	VIII. kerület / 82 000 fő	J1	35	heti óra
2033610 067	XIV.	3361	280124 001	Kardiológia	igen	VIII. kerület / 82 000 fő	J1	39	heti óra
2033610 067	XIV.	3361	280124 501	Addiktológia	igen	VIII. kerület / 82 000 fő	J1	12	heti óra
2033610 067	XIV.	3361	280125 011	Laboratórium	igen	VIII. kerület / 82 000 fő	D1	60	heti óra
2033610 067	XIV.	3361	280125 111	Röntgen	igen	VIII. kerület / 82 000 fő	D1	113	heti óra
2033610 067	XIV.	3361	280125 311	Ultrahang	igen	VIII. kerület / 82 000 fő	D1	58	heti óra



Alapszerződés száma	Mellék-szerződés(ek) száma	Szolgáltató OEP kódja	Szervezeti egység kódja	Szervezeti egység megnevezése	337/2008. (XII. 30.) Korm. rendelet 3. sz. melléklete	Finanszírozási szerződésben rögzített területi ellátási kötelezettség (felenülés/)	Finanszírozási szerződésben rögzített kapacitás		
							Ellátási	mértéke	mértékegysége
2033610 067	XIV.	3361	280125 621	EKG+echokardiografia	igen	VIII. kerület / 82 000 fő	J1	15	heti óra
2033610 067	XIV.	3361	280125 721	Fizioterápia	igen	VIII. kerület / 82 000 fő	J1	31	heti óra
2033610 067	XIV.	3361	280125 901	Laserterápia	igen	VIII. kerület / 82 000 fő	J1	8	heti óra
2033610 067	XIV.	3361	280127 411	Mozgásterápia	igen	VIII. kerület / 82 000 fő	J1	180	heti óra
2033610 067	XI.	3361	2801G0 801	Bőr és nemibeteg gond.	igen	VIII. kerület / 82 000 fő	J1	116	heti óra
2033610 067	XI.	3361	2801G1 202	Onkológia	igen	VIII. kerület / 82 000 fő	J1	26	heti óra
2033610 067	XI.	3361	2801G1 801	Ideg és elme gond.	igen	VIII. kerület / 82 000 fő	J1	180	heti óra
2033610 067	XI.	3361	2801G1 903	Tüdőgond.	igen	VIII. kerület / 82 000 fő	J1	84	heti óra
2033610 067	XI.	3361	2801G4 501	Addiktológiai gondozó	igen	VIII. kerület / 82 000 fő	J1	78	heti óra

Esetek és beavatkozások száma területenként:

	Esetszám	Beavatkozám szám
Addiktológia	4 654	16 407
Allergológia	1 585	29 176
Bőrgyógyászat	23 925	137 052
Diabetes	1 897	6 179
Fül-orr-gége	13 518	54 057
Gasztroenterológia	765	2 521
Ideggyógyászat	4 651	46 346
Kard_EKG	3 776	3 785
Kard_Kardiológia	6 468	30 927
Labor	32 226	502 928
Nőgyógyászat	15 577	37 513
Onkológia	599	3 233
Ortopédia	6 040	89 256
Pszichiátria	23 043	70 882
Rh_Fiziko	39 603	227 897
Rh_Gyógytorna	12 403	151 284
Rh_Laeser	2 293	2 879
Rh_Masszázs	7 127	79 310
Rh_Osteoporosis	1 780	1 780
Rh_Rheumatológia	22 353	465 159
Rtg_Röntgen	14 055	38 658
Rtg_UH	8 054	54 800
Seb_Ersebészet	769	6 746
Seb_Proctológia	1 287	11 391
Sebeszet	17 974	66 899
Szemészet	12 264	107 061
Tüdőgondozó	25 507	72 357
Urológia	8 268	89 914
ÖSSZESEN	312 461	2 406 397



5. Területi, illetve regionális/térségi feladatellátások bemutatása

Józsefvárosban a hivatalosan illetékes fő fekvőbeteg ellátó a Péterfy Sándor utcai Kórház, a járó betegellátást az önkormányzat tulajdonában lévő Józsefvárosi Egészségügyi Szolgálat (a továbbiakban JESZ) szakrendelője végzi. A háziorvosi szolgálat hat különböző telephelyen működő felnőtt és három telephelyen működő házi gyermek orvosi telephelyből, funkcionálisan privatizált felnőtt- és gyermekorvosi praxisból, és a JESZ által működtetett védőnői szolgálatból (iskolai és területi) áll.

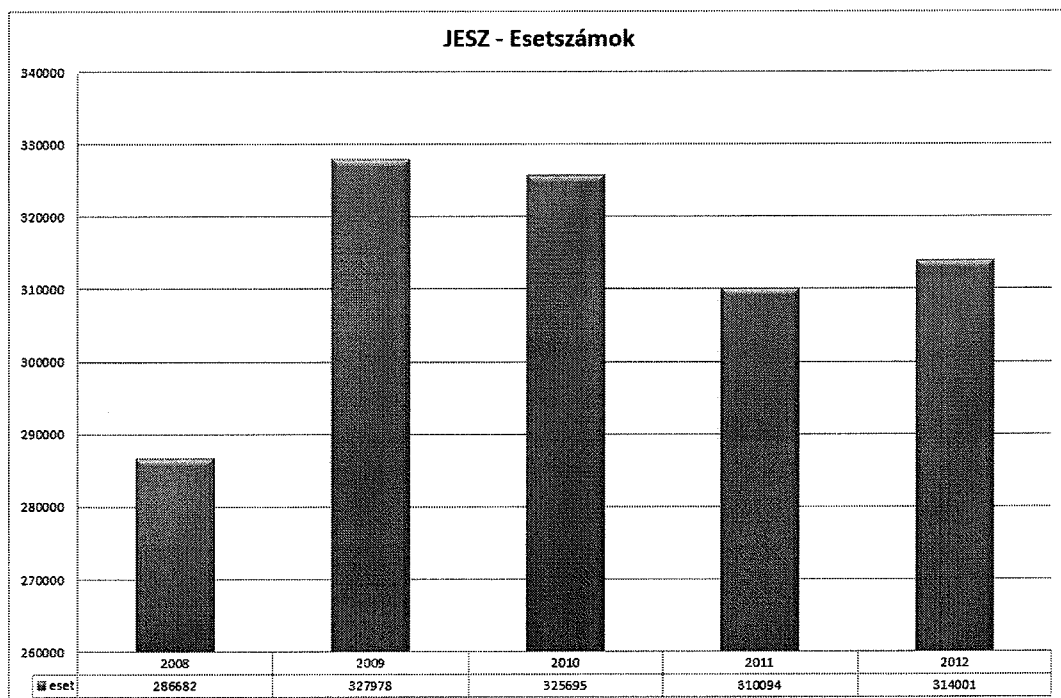
Az egyetemi intézmények, a progresszív betegellátás magasabb szintjét ellátva, hivatalosan és félhivatalosan is kivették a részüket a kerület lakosainak ellátásában, viszonylag függetlenül attól, hogy az aktuális egészségpolitika milyen szabályozásokat hozott. Jelenleg, azonban, finanszírozási nehézségek okán a klinikák visszavonulni igyekeznek a kerületi betegek rutinellátásából.

6. Területi ellátási kötelezettségbe bevont települések és lakosság száma, illetve hátrányos települések (240/2006. (XI.30.) számú kormányrendelet szerint), leghátrányosabb kistérségek jelölése (311/2007. (XI. 17.) Korm. rendelet a kedvezményezett térségek besorolásáról)

Területi ellátási kötelezettség Budapest VIII. kerület lakossága.

7. Ellátott lakosság szám, esetszám, migrációs adatok bemutatása (ki veszi igénybe az adott szolgáltatást szakmacsoport és leggyakoribb BNO szerint). Szolgáltatási hiányok, szükségletek bemutatása.

Ellátott lakosság szám: 85.173 (2012.01.01. népszámlálási KSH adat), a JESZ által ellátott esetszám átlagosan 32.000 – 35.000 eset/ év





Migrációs adatok: az 1 év alatt ellátott esetszám kb.15-20%-a területen kívüli beteg. Szolgáltatási hiányok: infúziós kezelés lehetősége, kúraszerű ellátás.

A leggyakoribb (2.000 db feletti) BNO-k bemutatását az alábbi táblázat tartalmazza:

BNO kód	BNO név	Db
U9990	Sine morbo	21520
M1790	Térdizületi arthrosis, k.m.n.	11896
M4780	Egyéb spondylosis	10465
M5130	Egyéb meghatározott intervertebrális discus degeneratio	8985
M5450	Derékfájás	8825
I10H0	Magasvérnyomás-betegség (elsődleges)	7735
M5180	Egyéb meghatározott intervertebrális discus rendellenességek	7280
M1690	Coxarthrosis, k.m.n.	6882
H5240	Presbyopia	6124
M1590	Polyarthrosis, k.m.n.	5611
H3500	Háttér retinopathia és retinalis elváltozások	5553
M4790	Spondylosis, k.m.n.	5300
H5200	Hypermetropia	4882
M7910	Izomfájdalom	4745
O2680	Veszélyeztetett terhesség egyéb, ismert okok miatt	4520
M5440	Lumbago ischiassal	4450
M7960	Végtagfájdalom	4153
M7590	Vállelváltozás, k.m.n.	4044
Z1240	Szűrővizsgálat méhnyak daganatának kimutatására	4005
J4490	Idült obstructiv tüdőbetegség, k.m.n.	3650
M7730	Calcaneus sarkantyú	3608
M5310	Cervicobrachialis syndroma	3471
L3090	Dermatitis, k.m.n.	3439
M8100	Postmenopausal osteoporosis	3419
M2140	Lúdtalp [pes planus] (szerzett)	3348
F4180	Egyéb meghatározott szorongásos zavar	3214
H5220	Astigmatismus	3201
M2550	Ízületi fájdalom	3189
F3210	Közepes depressziós epizód	3150
H6120	Impactált cerumen	3097
N4290	Prostata rendellenesség, k.m.n.	3036
M5030	Egyéb, nyaki porckorong degeneratio	2953
H4010	Elsődleges nyílt-zugú zöldhályog	2931
M5110	Lumbalis és más intervertebrális discus rendell. radiculopathiával	2905
M2240	Chondromalacia patellae	2892
N6000	Emlő solitaer cystája	2845
H2500	Kezdődő öregkori szürkehályog	2784
R0000	Tachycardia, k.m.n.	2782
F4120	Kevert szorongásos és depressziós zavar	2780





BNO kód	BNO név	Db
F2000	Paranoid szkizofrénia	2725
M8000	Postmenopausalis osteoporosis pathológiás töréssel	2720
M7500	A váll adhaesiv capsulitise	2633
M4190	Scoliosis, k.m.n.	2460
J4590	Asthma, k.m.n.	2435
Z1390	Szűrővizsgálat, k.m.n.	2423
H5210	Myopia	2391
N9510	Menopausalis és női climacterialis állapotok	2343
F4100	Pánik zavar (szindróma) (epizódikus, rohamokban jelentkező szorongás)	2293
J3040	Allergiás rhinitis, k.m.n.	2152
B07H0	Vírusos szemölcsök	2126
D2290	Festéksejtes naevus k.m.n.	2025

Az 2.000 feletti darabszámú BNO-k adják az összes tétel 51%-át. Összesen több mint 2.700 különféle BNO kód fordul elő.

8. Összefoglaló bemutatás a fejlesztendő egészségügyi szolgáltatás infrastrukturális, eszköz és humán erőforrás ellátottságáról, meghatározva a fejlesztendő egészségügyi szolgáltatás legfontosabb hiányosságait (infra, eszköz, humán), összefoglalva a fejlesztés indokait.

Infrastruktúra

A helyszínrajz szerinti 5038 m²-es Auróra utcai ingatlanon (Auróra u. 22-28.) jelenleg egy nagyobb épület és több kisebb épület áll. A nagyobb épület tartalmazza a Józsefvárosi Egészségügyi Szolgálat (JESZ) helyiségeit (a járó beteg szakellátás helyiségcsoportjai, a felnőtt és házi gyermekorvosi rendelőhelyiségei, a védőnői szolgálat helyiségei) és egy patikát az 1. emeleten. A kis építményekben további helyiségek találhatóak. A telken jelenleg még 45 db felszíni parkoló és park található.

Az JESZ projektben érintett funkcionális egységei az alábbi táblázatban kerülnek bemutatásra:

Funkció	Elhelyezkedés
Védőnők	Földszint
Gyermekorvosok	Földszint
Igazgatóság	I. emelet
Gyógyszertár	I. emelet
Háziorvosok	II. emelet
Foglalkozás-egészségügy	II. emelet
Diabetológia	II. emelet
Szemészet	III. emelet
Fül-orr-gégészet	III. emelet
Labor	III. emelet
Röntgen	IV. emelet
Ultrahang	IV. emelet
Szülészeti-nőgyógyászat	IV. emelet
Kardiológia	IV. emelet
Sebészet	V. emelet
Műtők	V. emelet
Gastroenterológia	V. emelet
Onkológia	V. emelet
Pszichiátria	V. emelet
Neurológia	V. emelet
Reumatológia	VI. emelet
Osteoporosis	VI. emelet
Fizioterápia	VI. emelet
Gyógytorna	VI. emelet



Funkció	Elhelyezkedés
Bőrgyógyászat	VI. emelet
Urológia	VII. emelet
Tüdőgondozó	Korányi S. u.

A projekt elsődleges célja a szakrendelő épületének külső-belső felújítása, modernizálása, a betegek számára magasabb szakmai színvonalat képviselő, barátságosabb rendelők kialakítása. Az Önkormányzat szeretné a JESZ épületének bővítésével és felújításával megoldani a kerület egészségügyi feladatainak ellátásának fejlesztését és a járó beteg szakellátás korszerűsítését. A jelenlegi épület a felújítás után lehetőséget biztosítana a VIII. kerület Korányi Sándor utcai Tüdőgondozó Intézet korszerű keretek közötti működtetésére is az Auróra utcai rendelőintézetben.

Eszközök

A JESZ tárgyi eszközeinek áttekintését az alábbi táblázat tartalmazza. Részletes bemutatásuk a Megvalósíthatósági tanulmány JESZ_TargyiEszkoz_lista.pdf nevű mellékletében található.

Ózsevárosi Egészségügyi Szolgálat
Budapest

4.10 Tárgyi eszközök pénzügyi listája főkönyvi számonként

Könyvelés éve: 2013

(felhasználó és főkönyvi szám szerint rendezve)

11133 <= Felhasználó <= IDEGEN
<= Azonosító <=
<= Főkönyvi szám <=

Azonosító	Megnevezés	Főkönyv.	Bruttó	Értékesítés	Nettó érték	Gyártási szám	Üh. ideje	ÉCS %	Gyártás.	Felhaszn
T. sorszám	T. megnevezés		T. érték	T. db	T. Écs	T. Gyártási szám	T.Üh. ideje			
Összesen: 11133	Vagyoni ért.jogok (forgalomképes) áll.értéke		8 709 022	4 478 952	4 230 070					26 d
Összesen: 111933	Teljesen leírt (forgalomképes) vagyoni ért.jogok		92 213 794	92 213 794	0					135 d
Összesen: 131113	Ügyviteli és számít.eszk.(forgalomképes) áll.értéke		11 200 741	8 812 467	2 388 274					49 d
Összesen: 131123	Egyéb gépek,berend.(forgalomképes) áll.értéke		183 410 210	76 170 882	107 239 328					114 d
Összesen: 1311913	Teljesen leírt (forgalomképes) ügyviteli és szám		20 628 779	20 628 779	0					168 d
Összesen: 1311923	Teljesen leírt (forgalomképes) egyéb gépek,ber.		332 356 056	332 356 056	0					468 d
Összesen: 132193	Teljesen leírt forgalomképes járművek állomány		11 779 667	11 779 667	0					3 d
Összesen: IDEGEN			0	0	0					1 d
Mindösszesen:			660 298 269	546 440 597	113 857 672					934 d

Mint az összefoglaló táblázatból is látható, igen magas a teljesen leírt (elhasználódott) eszközök száma (638 db) és aránya is (68%), ami önmagában is indokolja a projekt keretében történő eszközbeszerzést a szakmai elvárások mellett.

Létszámgazdálkodás

Az Intézmény létszám-ellátottságát a következő táblázat szemlélteti:

JESZ létszám (2012)	Fő
Engedélyezett állományi létszám	292
Átlagos statisztikai állományi létszám	261
Munkajogi záró létszám	276
Üres állások száma	25
Tartósan távollévők száma	9
Ebből helyettesítéssel betöltöttek száma	5

2012-ben a teljes munkaidőben foglalkoztatott munkavállalók átlagos statisztikai állományi létszáma 221 fő, míg a részmunkaidőben foglalkoztatott munkavállalók átlagos statisztikai állományi létszáma 40 fő volt.



Az üres álláshelyek továbbra is az orvosi álláshelyeken jelentkeznek, ahol közreműködői szerződéssel szabadfoglalkozású orvosok kerülnek alkalmazásra, illetve a közalkalmazotti üres orvosi állások többször meghirdetésre kerülnek, de sajnos nagyon sok esetben egyáltalán nincs jelentkező. Helyettesítési díj fizetése a védőnői szolgálaton történt. Készenléti díjat (éjszakai, hétvégi műszaki készenlét okán) a műszaki és informatikai osztályon dolgozók kapnak.

A JESZ szakmai és operatív személyzeti, szakmai kapacitásainak részletes bemutatását az alábbi táblázat tartalmazza:

Beosztás	Létszám (fő)	Rendelkezésre álló szakképzettségek
Szervezet (akt.) : 0000 Rövid időtartamú közfoglalkoztatás		
<i>Munkaköri csoport (akt.) : 6 Fizikai dolgozó</i>		
takarító	3	
segédmunkás	1	
Szervezet (akt.) : 0107 Háziiorvosi Szolg. Auróra		
<i>Munkaköri csoport (akt.) : 1 Orvos</i>		
házi orvos	1	neurológus szakorvos gyermekneurológiai szakorvos
Szervezet (akt.) : 0401 Pszichiátria		
<i>Munkaköri csoport (akt.) : 1 Orvos</i>		
szakorvos	1	általános orvos psychiátriai szakorvos
főorvos	1	általános orvos psychiátriai szakorvos pszichoterapeuta
szakorvos	3	általános orvos pszichoterapeuta pszichoterápiás szakorvos neurológus szakorvos psychiátriai szakorvos addictológus szakorvos közgazdász pszichiátriai orvosi reha
<i>Munkaköri csoport (akt.) : 2 Egyéb felsőfokú</i>		
pszichológus	2	pszichológus klinikai szakpszichológus pszichoterapeuta
<i>Munkaköri csoport (akt.) : 3 Eü. szakdolgozó /III/a</i>		
pszichiátriai gondozó és ápoló	1	csecsemő és gyermekápoló gyógyszertári asszisztens szakgondozó szociális szervező
szociálpedagógus	1	általános ápoló pszichiátriai ápoló és gondozó szociálpedagógus
<i>Munkaköri csoport (akt.) : 4 Eü. fizikai dolgozó /III/b</i>		
pszichiátriai gondozó és ápoló	4	általános ápoló általános betegápoló osztályvezető szakasszisztens mentálhigiénés asszisztens felnőtt szakápoló pszichiátriai ápoló és gondozó





Beosztás	Létszám (fő)	Rendelkezésre álló szakképzettségek
		pszichiátriai és mentálhigiénés ápoló
		mentálhigiénés asszisztens
Szervezet (akt.) : 0402 Bőrgondozó Auróra		
<i>Munkaköri csoport (akt.) : 1 Orvos</i>		
gondozóvezető főorvos	1	általános orvos
		bőrgyógyász szakorvos
szakorvos	2	általános orvos
általános orvos	1	általános orvos
<i>Munkaköri csoport (akt.) : 3 Eü. szakdolgozó /III/a</i>		
csop. vez. gondozónő	1	általános ápoló
		felnőtt szakápoló
		diplomás ápoló
<i>Munkaköri csoport (akt.) : 4 Eü. fizikai dolgozó /III/b</i>		
asszisztens	7	általános ápoló
		csecsemő és gyermekápoló
		felnőtt szakápoló
		ápoló (OKJ)
csoportvez. asszisztens	1	általános ápoló
		ápoló (OKJ)
gondozónő	2	általános ápoló
		szakgondozó
		ápoló (OKJ)
		bőr-és nemibeteg gond. assz.
Szervezet (akt.) : 0403 TÁMASZ Gondozó		
<i>Munkaköri csoport (akt.) : 1 Orvos</i>		
gondozóvezető főorvos	1	általános orvos
		pszichiátriai szakorvos
		addiktológus szakorvos
szakorvos	1	általános orvos
		pszichiátriai szakorvos
<i>Munkaköri csoport (akt.) : 2 Egyéb felsőfokú</i>		
pszichológus	2	pszichológus
		klinikai szakpszichológus
		pszichoterapeuta
<i>Munkaköri csoport (akt.) : 3 Eü. szakdolgozó /III/a</i>		
addiktológiai konzultáns	1	diplomás ápoló
		addiktológiai konzultáns
<i>Munkaköri csoport (akt.) : 4 Eü. fizikai dolgozó /III/b</i>		
ápoló	1	ápoló
		növénytermesztő
		Munkakör ellátásához szükséges
		mentálhigiénés asszisztens
pszichiátriai gondozó és ápoló	1	felnőtt szakápoló
		pszichiátriai ápoló és gondozó
<i>Munkaköri csoport (akt.) : 5 Gazd. műszaki ügyviteli</i>		
adminisztrátor	1	általános ápoló
Szervezet (akt.) : 0404 Onkológia Trefort		
<i>Munkaköri csoport (akt.) : 4 Eü. fizikai dolgozó /III/b</i>		
asszisztens	1	általános ápoló



Beosztás	Létszám (fő)	Rendelkezésre álló szakképzettségek
Szervezet (akt.) : 0405 TBC Gondozó Korányi		
<i>Munkaköri csoport (akt.) : 1 Orvos</i>		
gondozóvezető főorvos	1	általános orvos tüdőgyógyász szakorvos
szakorvos	2	általános orvos tüdőgyógyász szakorvos phatológus szakorvos
<i>Munkaköri csoport (akt.) : 3 Eü. szakdolgozó /III/a</i>		
védőnő	2	védőnő /kf./ intézetvezető /eü/ védőnő /ff/
asszisztens	1	általános ápoló ápoló (OKJ)
<i>Munkaköri csoport (akt.) : 4 Eü. fizikai dolgozó /III/b</i>		
csoportvez. asszisztens	1	általános ápoló röntgen asszisztens
asszisztens	3	általános ápoló
rtg. asszisztens	1	röntgen asszisztens
<i>Munkaköri csoport (akt.) : 5 Gazd. műszaki ügyviteli</i>		
adminisztrátor	1	Munkakör ellátásához szükséges szakképzettség
<i>Munkaköri csoport (akt.) : 6 Fizikai dolgozó</i>		
kézbesítő	1	Munkakör ellátásához szükséges szakképzettség
Szervezet (akt.) : 0406 Ernyőképszűrő Korányi		
<i>Munkaköri csoport (akt.) : 3 Eü. szakdolgozó /III/a</i>		
asszisztens	1	általános ápoló
<i>Munkaköri csoport (akt.) : 4 Eü. fizikai dolgozó /III/b</i>		
asszisztens	4	általános ápoló laboratóriumi asszisztens csecsemő és gyermekápoló csecsemő és gyermekgondozó számítástech.szoftverüzem.
röntgen asszisztens	1	képi diagn. assz. OKJ 545
Szervezet (akt.) : 0501 Foglalkozás Eü. Auróra		
<i>Munkaköri csoport (akt.) : 1 Orvos</i>		
szakorvos	1	üzemorvos
Szervezet (akt.) : 0702 Röntgen Auróra		
<i>Munkaköri csoport (akt.) : 1 Orvos</i>		
szakorvos	6	belgyógyász szakorvos radiológus szakorvos általános orvos sebész szakorvos kandidátus csecsemő- gyermekgyógyász
szakrendelésvezető főorvos	1	általános orvos belgyógyász szakorvos radiológus szakorvos
<i>Munkaköri csoport (akt.) : 4 Eü. fizikai dolgozó /III/b</i>		
kerületi szakrendelésvezető	1	röntgen asszisztens





Beosztás	Létszám (fő)	Rendelkezésre álló szakképzettségek
rtg. asszisztens	11	röntgen asszisztens
		mezőg.-i technikus
		radiográfus
		általános ápoló
		rendelőintézeti asszisztens
<i>Munkaköri csoport (akt.) : 6 Fizikai dolgozó</i>		
segéd röntgenasszisztens	1	vendéglátóipari
Szervezet (akt.) : 0703 Laboratórium Auróra		
<i>Munkaköri csoport (akt.) : 1 Orvos</i>		
szakrendelésvezető főorvos	1	általános orvos
		klinikai laboratóriumi sz.
<i>Munkaköri csoport (akt.) : 4 Eü. fizikai dolgozó /III/b</i>		
kerületi szakrendelésvezető laborasszisztens	1	laboratóriumi asszisztens
	5	gyógyszertári asszisztens
		laboratóriumi asszisztens
		klinikai laboratóriumi sz.
		általános ápoló
		rendelőintézeti asszisztens
Szervezet (akt.) : 0713 Allergológia Auróra		
<i>Munkaköri csoport (akt.) : 4 Eü. fizikai dolgozó /III/b</i>		
szakasszisztens	1	általános ápoló
		laboratóriumi asszisztens
		pulm.-allerg. szakasszisz.
Szervezet (akt.) : 0714 Kardiológia-EKG Auróra		
<i>Munkaköri csoport (akt.) : 1 Orvos</i>		
szakorvos	1	belgyógyász szakorvos
		kardiológus szakorvos
<i>Munkaköri csoport (akt.) : 4 Eü. fizikai dolgozó /III/b</i>		
csoportvez. asszisztens	1	általános ápoló
asszisztens	2	általános ápoló
Szervezet (akt.) : 0715 Sebészet Auróra		
<i>Munkaköri csoport (akt.) : 1 Orvos</i>		
szakrendelésvezető főorvos	1	általános orvos
		sebész szakorvos
		érssebész szakorvos
szakorvos	3	általános orvos
		sebész szakorvos
		belgyógyász szakorvos
		gastroenterológiai szakorvos
		diabetológus szakorvos
főorvos	2	általános orvos
		sebész szakorvos
<i>Munkaköri csoport (akt.) : 3 Eü. szakdolgozó /III/a</i>		
asszisztens	1	általános ápoló
<i>Munkaköri csoport (akt.) : 4 Eü. fizikai dolgozó /III/b</i>		
asszisztens	5	általános ápoló
		rendelőintézeti asszisztens
		felnőtt szakápoló
		röntgen asszisztens
Szervezet (akt.) : 0716 Műtő Auróra		



Beosztás	Létszám (fő)	Rendelkezésre álló szakképzettségek
<i>Munkaköri csoport (akt.) : 3 Eü. szakdolgozó /III/a</i>		
műtős szakasszisztens	1	általános betegápoló műtős szakasszisztens anaesthesiológiai szakasszisztens
<i>Munkaköri csoport (akt.) : 4 Eü. fizikai dolgozó /III/b</i>		
műtős szakasszisztens	2	általános ápoló felnőtt szakápoló műtős szakasszisztens
műtőssegéd	1	kárpitos műtőssegéd
Szervezet (akt.) : 0717 Nőgyógyászat Auróra		
<i>Munkaköri csoport (akt.) : 1 Orvos</i>		
szakorvos	2	általános orvos szülész-nőgyógyász szakorvos gyermeknőgyógyász szakorvos
2 főorvos	1	általános orvos szülész-nőgyógyász szakorvos
<i>Munkaköri csoport (akt.) : 3 Eü. szakdolgozó /III/a</i>		
kerületi szakrendelésvezető	1	általános ápoló szülésznő diplomás ápoló egészségügyi szaktanár
<i>Munkaköri csoport (akt.) : 4 Eü. fizikai dolgozó /III/b</i>		
asszisztens	3	általános ápoló körzeti ápoló csecsemő és gyermekgondozó
Szervezet (akt.) : 0718 Fül-orr-gége Auróra		
<i>Munkaköri csoport (akt.) : 1 Orvos</i>		
főorvos	1	általános orvos fül-orr-gége szakorvos
szakrendelésvezető főorvos	1	általános orvos fül-orr-gége szakorvos
<i>Munkaköri csoport (akt.) : 3 Eü. szakdolgozó /III/a</i>		
diplomás ápoló	1	általános ápoló diplomás ápoló
<i>Munkaköri csoport (akt.) : 4 Eü. fizikai dolgozó /III/b</i>		
csoportvez. asszisztens	1	általános ápoló felnőtt szakápoló Munkakör ellátásához szükséges
asszisztens	1	ápoló (OKJ)
Szervezet (akt.) : 0719 Szemészet Auróra		
<i>Munkaköri csoport (akt.) : 1 Orvos</i>		
szakrendelésvezető főorvos	1	általános orvos anaesthesiológus szakorvos szemész szakorvos
<i>Munkaköri csoport (akt.) : 4 Eü. fizikai dolgozó /III/b</i>		





Beosztás	Létszám (fő)	Rendelkezésre álló szakképzettségek
asszisztens	1	általános ápoló
csoportvez. asszisztens	1	általános ápoló
szakasszisztens	1	általános ápoló
		szemészeti szakasszisztens
Szervezet (akt.) : 0720 Ideggyógyászat Auróra		
<i>Munkaköri csoport (akt.) : 1 Orvos</i>		
szakrendelésvezető főorvos	1	általános orvos
		neurológus szakorvos
főorvos	1	általános orvos
		ideggyógyász szakorvos
<i>Munkaköri csoport (akt.) : 4 Eü. fizikai dolgozó /III/b</i>		
csoportvez. asszisztens	1	csecsemő és gyermekgondozó ápoló
		szemészeti szakasszisztens
asszisztens	1	általános ápoló
Szervezet (akt.) : 0721 Ortopédia Auróra		
<i>Munkaköri csoport (akt.) : 1 Orvos</i>		
szakrendelésvezető főorvos	1	általános orvos
		sebész szakorvos
		baleseti sebész szakorvos
		ortopédia szakorvos
főorvos	1	általános orvos
		fogorvos
		ortopédia szakorvos
<i>Munkaköri csoport (akt.) : 4 Eü. fizikai dolgozó /III/b</i>		
1 asszisztens	2	általános ápoló
		felnőtt szakápoló
Szervezet (akt.) : 0722 Urológia Auróra		
<i>Munkaköri csoport (akt.) : 3 Eü. szakdolgozó /III/a</i>		
asszisztens	1	általános ápoló
		ápoló (OKJ)
<i>Munkaköri csoport (akt.) : 4 Eü. fizikai dolgozó /III/b</i>		
1 csoportvez. asszisztens	1	általános ápoló
		felnőtt szakápoló
		endoscopos szakasszisztens
Szervezet (akt.) : 0723 Reumatológia Auróra		
<i>Munkaköri csoport (akt.) : 1 Orvos</i>		
Szakorvos	5	általános orvos
		radiológus szakorvos
		reumatológiai és fizioter
		pszichológus
		klinikai laboratóriumi sz.
		csecsemő-gyermekgyógyász
		mozgásszervi rehabilitáció
<i>Munkaköri csoport (akt.) : 4 Eü. fizikai dolgozó /III/b</i>		
gyógymasször	5	laboratóriumi asszisztens
		masszor(gyógy)
asszisztens	9	általános ápoló
		ápoló (OKJ)
		egészségügyi ügyvitelszer





Beosztás	Létszám (fő)	Rendelkezésre álló szakképzettségek
		felnőtt szakápoló
		gyermekápoló
		újszül.-korasz. int. terá
fiziother.asszisztens	5	fizioterápiás asszisztens
		általános ápoló
		felnőtt szakápoló
		ápoló (OKJ)
18 kerületi szakrendelésvezető	1	általános betegápoló
Szervezet (akt.) : 0724 Mozgásterápia Auróra		
<i>Munkaköri csoport (akt.) : 3 Eü. szakdolgozó /III/a</i>		
gyógytornász	3	gyógytornász
		sportedző
Szervezet (akt.) : 0732 Diabetes Auróra		
<i>Munkaköri csoport (akt.) : 1 Orvos</i>		
szakorvos	1	általános orvos
		diabetológus szakorvos
<i>Munkaköri csoport (akt.) : 3 Eü. szakdolgozó /III/a</i>		
dietetikus	1	diétásnővér
		dietetikus
Szervezet (akt.) : 0748 Betegirányítás		
<i>Munkaköri csoport (akt.) : 4 Eü. fizikai dolgozó /III/b</i>		
asszisztens	2	általános ápoló
		csecsemő és gyermekgondozó
		rendelőintézeti asszisztens
		általános betegápoló
		anaesthesiológiai szakassz.
		röntgen asszisztens
ápoló	1	felnőtt szakápoló
		ápoló (OKJ)
		körzeti ápoló
		foglalkozás-egészségügyi
körzeti nővér	1	körzeti ápoló
		ápoló (OKJ)
<i>Munkaköri csoport (akt.) : 5 Gazd. műszaki ügyviteli</i>		
1 betegirányító	8	ápoló
		menedzser-asszisztens (ff)
		általános ápoló
		kötőipari
		oktatásszervező (ff. OKJ)
		ruhakészítő
		géplakatos
Szervezet (akt.) : 0901 Védőnői Szolgálat Trefort		
<i>Munkaköri csoport (akt.) : 3 Eü. szakdolgozó /III/a</i>		
védőnő	2	védőnő /kf./
		védőnő /ff./
		családgyógyász szakvédőnő
Szervezet (akt.) : 0902 Védőnői Szolgálat Auróra		
<i>Munkaköri csoport (akt.) : 2 Egyéb felsőfokú</i>		
védőnő	2	gyógyszertári asszisztens
		védőnő /ff./
		gyógytornász
<i>Munkaköri csoport (akt.) : 3 Eü. szakdolgozó</i>		





Beosztás	Létszám (fő)	Rendelkezésre álló szakképzettségek
<i>/III/a</i>		
vezető védőnő	1	védőnő /ff./
védőnő	6	védőnő /ff./
Szervezet (akt.) : 0903 Védőnői Szolgálat Szigony		
<i>Munkaköri csoport (akt.) : 3 Eü. szakdolgozó /III/a</i>		
védőnő	7	védőnő /kf./
		védőnő /ff./
		szociális igazgatás szerv
<i>Munkaköri csoport (akt.) : 6 Fizikai dolgozó</i>		
1 takarító		virágkötő
Szervezet (akt.) : 0951 Ifjúsági Védőnői Szolg.		
<i>Munkaköri csoport (akt.) : 3 Eü. szakdolgozó /III/a</i>		
Ifjúsági védőnő	10	védőnő /ff./
		általános ápoló
		családgondozó szakvédőnő
		külkereskedelmi ügyintéző
		fogműves
		fizioterápiás asszisztens
		fogorvosi asszisztens
		idegenforgalmi
		csecsemő és gyermekgondozó
		családgondozó szakvédőnő
Szervezet (akt.) : 1001 Műszaki Ellátás		
<i>Munkaköri csoport (akt.) : 6 Fizikai dolgozó</i>		
villanyszerelő	2	villanyszerelő
		vízvezeték és -készülék sz.
karbantartó	2	vízvezeték és -készülék sz.
műhelyvezető	1	lakatos
		vízvezeték és -készülék sz.
Szervezet (akt.) : 8003 Üzemeltetés Auróra		
<i>Munkaköri csoport (akt.) : 5 Gazd. műszaki ügyviteli</i>		
telefonközpont kezelő	2	rendelőintézeti asszisztens
gondnoksági csop. vez.	1	képesített könyvelő
<i>Munkaköri csoport (akt.) : 6 Fizikai dolgozó</i>		
portás	8	személy- és vagyonőr
		jármű-és j.alkatrész elad
		kereskedelmi
segédmunkás	2	alapfokú képzés
Szervezet (akt.) : 8005 Raktár		
<i>Munkaköri csoport (akt.) : 6 Fizikai dolgozó</i>		
raktárkezelő	1	gépszerező és karbantartó
		raktárkezelő
Szervezet (akt.) : 8009 Üzemeltetés Korányi		
<i>Munkaköri csoport (akt.) : 6 Fizikai dolgozó</i>		
portás	1	mezőg.-i technikus
Szervezet (akt.) : 8011 Főigazgatóság		
<i>Munkaköri csoport (akt.) : 1 Orvos</i>		
orvosigazgató	1	általános orvos
		szülész-nőgyógyász szakorvos
főigazgató	1	sebész szakorvos
		orvos-közgazdász
		plasztikai sebész szakorvos
főigazgató főorvos	1	általános orvos





Beosztás	Létszám (fő)	Rendelkezésre álló szakképzettségek
		reumatológiai és fizioter.
<i>Munkaköri csoport (akt.) : 3 Eü. szakdolgozó /III/a</i>		
intézetvezető főnővér	1	rendelőintézeti asszisztens osztályvezető szakasszisztens személyügyi szervező eü.szakmenedzser
<i>Munkaköri csoport (akt.) : 5 Gazd. műszaki ügyviteli</i>		
titkárságvezető	1	általános ápoló felnőtt szakápoló
munka- és tűzvédelmi előadó	1	kereskedelmi munkavédelmi tűzvédelmi
minőségirányítási referens	1	általános ápoló bőr-és nemibeteg gond. assz. diplomás ápoló eü.szakmenedzser
ügyviteli munkatárs	3	jegyzőkönyv-vezető, gépíró számítástech.szoftverüzem. titkárnői koll. vendéglátóipari számítógépkezelő (OKJ 471)
Szervezet (akt.) : 8012 Takarítás Auróra		
<i>Munkaköri csoport (akt.) : 6 Fizikai dolgozó</i>		
takarító	18	mechanikai műszerész vendéglátóipari eladó alapfokú képesítés
Szervezet (akt.) : 8014 Humánpolitikai Osztály		
<i>Munkaköri csoport (akt.) : 5 Gazd. műszaki ügyviteli</i>		
humánpolitikai előadó	2	kép. könyvelő, pénzügyi ü. adó-és pénzügyi ellenőr oktatásszervező (ff. OKJ) számítástech.technikai program.
humánpolitikai osztályvezető	1	közgazdász
általános ügyintéző	1	reklám
Szervezet (akt.) : 8015 Informatikai Osztály		
<i>Munkaköri csoport (akt.) : 5 Gazd. műszaki ügyviteli</i>		
osztályvezető	1	általános ápoló röntgen asszisztens számítógép-kezelő OKJ 334 számítástech.szoftverüzem rendszerinformatikus informatikus üzememőnök
számítógép-hálózat üzemeltető	2	számítógéprendszer- karban. műszaki cikkek eladója
Szervezet (akt.) : 8016 Pénzügyi Osztály		
<i>Munkaköri csoport (akt.) : 5 Gazd. műszaki ügyviteli</i>		
pénzügyi osztályvezető	1	irodavezető /menedzserassz.

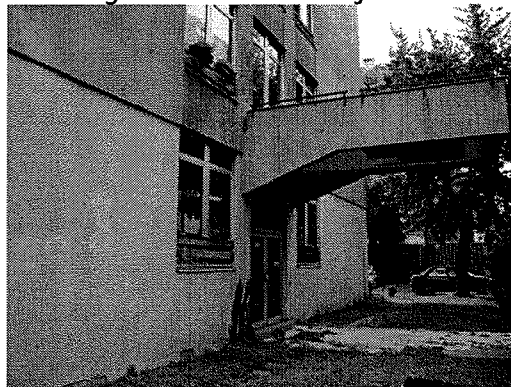




Beosztás	Létszám (fő)	Rendelkezésre álló szakképzettségek
		közgazdász
osztályvezető-helyettes	1	kép. könyvelő, pénzügyi ü. irodavezető OKJ 54343901 mérlegképes könyvelő
		Munkakör ellátásához szükséges
pénzügyi előadó	3	számítógép-kezelő OKJ 334
		pénzügyi- számviteli ügyintéző
		mérlegképes könyvelő
		vegyipari
		kép. könyvelő, tervező, st.
Szervezet (akt.) : 8017 Anyaggazdálkodási csoport		
<i>Munkaköri csoport (akt.) : 5 Gazd. műszaki ügyviteli</i>		
1 anyag- és raktárgazd. csop.	1	raktárgazdálkodás
<i>Munkaköri csoport (akt.) : 6 Fizikai dolgozó</i>		
1 anyag- és raktárgazdálkodó	1	általános ápoló
		raktárgazdálkodó (kf.)
Szervezet (akt.) : 8018 Szállítás		
<i>Munkaköri csoport (akt.) : 6 Fizikai dolgozó</i>		
gépkocsivezető	2	géplakatos
Szervezet (akt.) : 8019 Takarítás Korányi		
<i>Munkaköri csoport (akt.) : 6 Fizikai dolgozó</i>		
takarító	4	kereskedelmi szőlő és gyümölcsstermesztő
Szervezet (akt.) : 9107 Ifjúsági Eü. Szolg.		
<i>Munkaköri csoport (akt.) : 1 Orvos</i>		
ifjúsági orvos	5	általános orvos
		csecsemő- gyermekgyógyász
		neonatólógus szakorvos
		cs. és gyermek kardiológus
		iskola orvos
		jogi szakokleveles általános orvos

Fejlesztés indokai

A fejlesztés egyik fő indoka a JESZ Auróra utcai épületének erősen leromlott állapota. Bár az intézmény gazdálkodása kiegyensúlyozott, felújítási tartalékok képzésére nem elegendőek a bevételek, a Fenntartó szintén nem képes önmaga finanszírozni teljes körű felújítást.



Az épület külseje és belseje egyaránt elavult, energiahatékonysága alacsony, a gyógyító munkát megnehezíti. További indok, hogy a szakmai munkavégzés tereinek (osztályoknak) az elhelyezkedése jelenleg nem optimális, szükséges a szakmai munka operatív végzésének racionalizálása az egyes osztályok megfelelő elrendezésével az épület emeletein. A fejlesztés további eleme az elavult, leamortizált eszközpark frissítése, mely szintén évek óta húzódó, elvégzetlen feladat.

9. A fejleszteni kívánt egészségügyi szolgáltató gazdálkodásának, gazdasági helyzetének bemutatása.

Pénzügyi, gazdálkodási helyzet

A JESZ alapvető feladata a VIII. kerületi lakosok járóbeteg-szakellátása és gondozása, emellett alapellátási feladatokat is végez, így például működik az ifjúsági egészségügyi és védőnői szolgálat, valamint egy közalkalmazotti háziorvosi praxis is.

A gondozási feladatok keretében üzemeltet:

- bőrgondozót
- pszichiátriai gondozót
- tüdőgondozót
- addiktológiai gondozót és
- onkológiai gondozót.

A bevételek 3 fő forrásból származnak:

- döntő hányadában OEP-finanszírozás
- önkormányzati támogatás céljellégű feladatokra
- saját bevételek.

Az Intézménynek nincs lejárt határidejű szállítói tartozása, a számlák kiegyenlítése mindig határidőben megtörténik. A vevőállományt folyamatos monitoring alatt tartja, így biztosítva a késedelmes fizetések elkerülését. A kiadásokat megpróbálja csökkenteni, felkutatva a legelőnyösebb beszerzési lehetőségeket. Jelenlegi pénzügyi helyzetünk lehetővé teszi a vállalt és a jövőbeni kötelezettségek maradéktalan teljesítését, ugyanakkor nem elegendő infrastrukturális beruházások elvégzésére és a tárgyi eszköz állomány megfelelő ütemű korszerűsítésére. Az alábbiakban részletesen bemutatásra kerülnek előbb a főbb bevételek, majd a főbb kiadások.

I. Bevételek

I.1. Működési bevételek

Az intézményi működési bevételek a módosított előirányzathoz képest minimális mértékben meghaladón teljesültek (101,32 %).

Intézményi működési bevételek

JESZ Működési bevételek (2012)	Ezer Ft
Eredeti előirányzat	34 800
Módosított előirányzat	34 800
Teljesítés	35 259
Túlteljesítés	459

Évről-évre a működési bevételek folyamatos csökkenése figyelhető meg. 2010-ben 45.724 eFt, 2011-ben 38.841 eFt, míg 2012-ben már csak 35.259 eFt volt. Ennek magyarázata, hogy a betegek a fizetős betegellátást egyre kisebb mértékben veszik igénybe, illetve az esetlegesen bérbeadással hasznosítható helyiségekre nincs fizetőképes kereslet.

I.2. Támogatásértékű bevételek

a) Felügyeleti szervtől kapott támogatás

JESZ Támogatásértékű bevételek (2012)	Ezer Ft
Eredeti előirányzat	16 185
Módosított előirányzat	44 904
Teljesítés	30 000

2013-ban az Önkormányzat az alábbi céljellegű feladatokra nyújtott támogatást az Intézménynek:

- bérkompenzáció és annak járulékai
- a kerület intézményi munkavállalóinak foglalkozás-egészségügyi ellátása
- Auróra-Trefort utcai házi orvosok rezsiköltségének támogatása.

Az előirányzat 114 eFt-tal került túllépésre, mely a rezsiköltség-támogatás soron jelent meg.

b) Támogatásértékű működési bevétel központi költségvetési szervtől

Ezen a soron a Budapesti Kormányhivataltól kapott bevétel szerepel, mely szintén céljellegű volt és a közfoglalkoztatott munkavállalók bér-és járulékkiadásainak fedezetére szolgált.

Az intézmény a 2012. évben 6 fő közhasznú munkavállalót foglalkoztatott, melyből 4 fő takarítónő, 1 fő segédmunkás és 1 fő telefonközpontként dolgozott. A közfoglalkoztatás időtartama 2012. március 1-jétől 2012. december 31-éig tartott.

c) Támogatásértékű működési bevétel társadalombiztosítási alaptól

JESZ Támogatásértékű működési bevétel társadalombiztosítási alaptól (2012)	Ezer Ft
Eredeti előirányzat	1 017 788
Módosított előirányzat	1 140 389
Teljesítés	1 140 398

Az intézmény fő bevételi forrása az OEP-bevétel. Az Országos Egészségbiztosítási Alapból származó bevételek nagyságát a betegforgalom, a lejelentett esetek száma határozza meg. Az alábbiakban az OEP-bevételek szakfeladatonkénti megoszlása kerül bemutatásra:

JESZ OEP-bevételek szakfeladatonkénti megoszlása (2012)	Ft
Házi orvosok ügyeleti ellátás	41 636 700
Járóbeteg gyógyító szakellátása	827 311 470
Járóbeteg gyógyító gondozása:	158 543 230
Család-és nővédelmi egészségügyi gondozás	90 203 000
Ifjúsági egészségügyi gondozás	16 171 700
Házi orvosok alapellátás	6 531 900
Összesen	1 140 398 000



Az Egészségbiztosítási Alapból a JESZ az alapellátásra és a szakellátásra kap különböző kasszákból finanszírozást. A bevételek alakulását a következő táblázat mutatja (az egyes sorok további szöveges bemutatása a táblázat után található):

JESZ Egészségbiztosítási Alap bevételek kasszánként (alapellátás és szakellátás)			
Kassza megnevezése	2011 (eFt)	2012 (eFt)	Változás
00 Bértámogatás	7 019,70	55 878,50	48 858,80
00 Adósságkonszolidáció	30 620,70	0	-30 620,70
01 HSZ	9 452,10	6 531,90	-2 920,20
02 IskolaEü	21 232,00	16 171,70	-5 060,30
03 Védőnői	91 000,00	90 203,00	-797
04 Ügyelet	43 409,60	41 636,70	-1 772,90
17 Járó-Gondozó	839 116,40	862 678,90	23 562,50
17 konszolidáció újraelutalás	0	17 353,50	17 353,50
17 kasszasöprés	19 567,20	21 097,50	1 530,30
17 TVK miniszteri többlet	6 352,00	27 424,70	21 072,70
17 EU-s ellátás (egyezményes)	857	1 421,60	5 64,60
Összesen	1 068 626,70	1 140 398,00	71 771,30

Bértámogatás

Bértámogatás címen az OEP-en keresztül kapja meg az intézmény az egészségügyi dolgozók bérfejlesztésének támogatását. Ez 2011-ben egyszeri kereset-kiegészítésként került kifizetésre év végén, 2012-ben pedig félévtől folyamatosan és visszamenőlegesen került kifizetésre.

Adósságkonszolidáció

Adósságkonszolidáció címen 2011 év végén 30 millió forintot kapott az intézmény adósságcsökkentésre, mivel nem volt kifizetetlen adósságállomány, így ezt teljes egészében visszafizetésre került a 2012-es évben. 2012 év végén pedig a 17-es járó kasszában az intézmény ismét megkapta a visszautalt összeget, 17 millió forintot.

Háziorvosi Szolgálat

A háziorvosi szakfeladaton mutatkozó bevételek az előző évihez képest csökkentek, mivel a 2011-es év I. feléig még 2 praxis üzemelt. A gyermek háziorvosi praxis 2011. II. félévében felosztásra került. A felnőtt háziorvosi praxist a rezidens közalkalmazott háziorvos távozása után 2012-ben csak helyettesítéssel lehetett ellátni heti 20 órában. Ezeknek a tényezőknek következtében a háziorvosi szakfeladat bevételei csökkentek. A megoldatlan háziorvosi ellátás következtében a körzet betegei folyamatosan átjelentkeznek a környező praxisokba, így a bevétel hónapról hónapra csökkent.

Iskola-egészségügy

Az iskola-egészségügy fejkvóta rendszere megváltozott a 2011-es évhez képest, ami több mint 5 millió forint csökkenést jelent a 2011-es évhez képest.

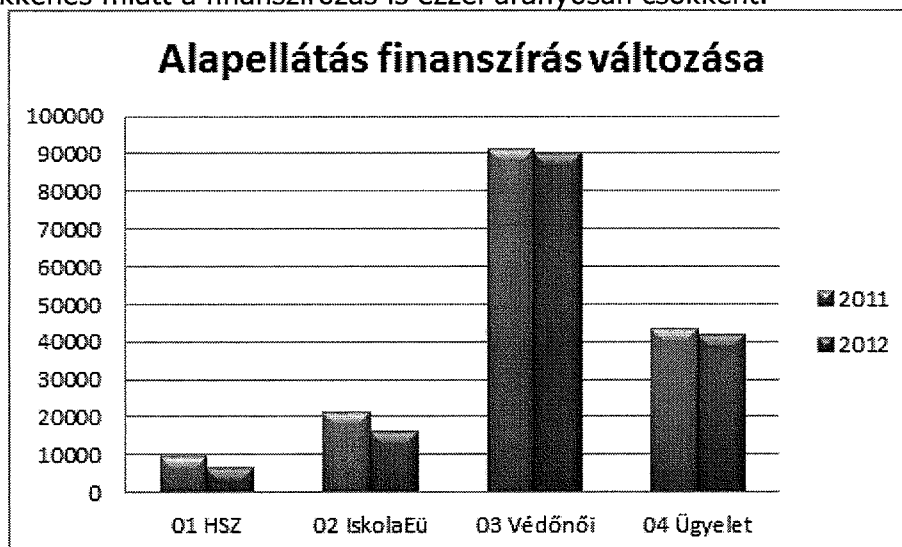
Védőnői ellátás

A Védőnői szakfeladaton is a tavalyi évhez képest negatívan zárult az év. Ennek oka, hogy betöltetlen védőnői státuszok miatt a védőnői körzetek

közül egyet csak helyettesítéssel lehetett ellátni, aminek hatására a körzet fix díját az OEP kevesebb összeggel finanszírozza.

Ügyeleti ellátás

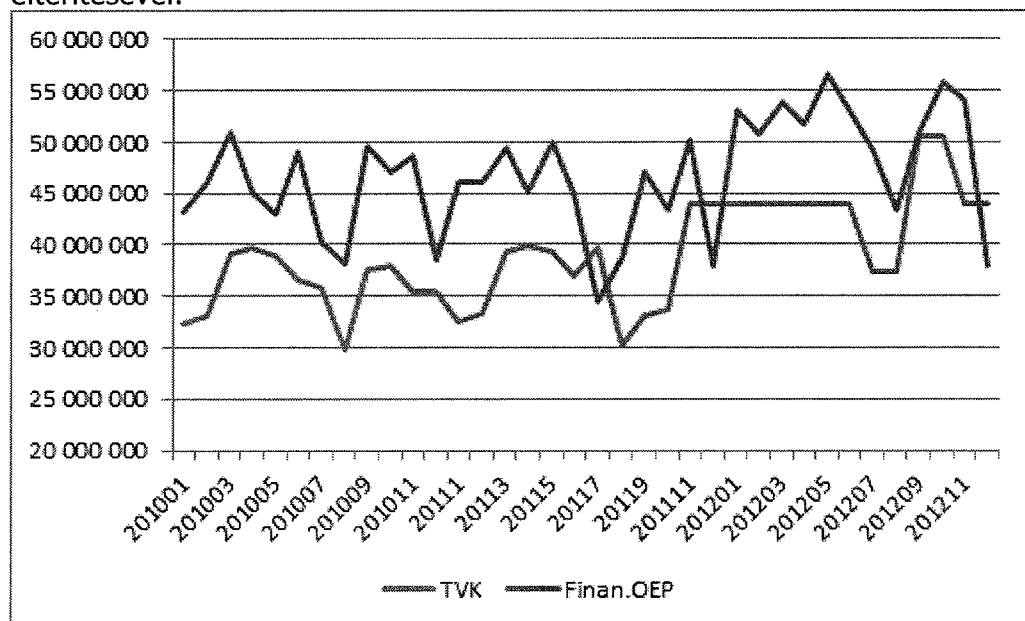
A felnőtt ügyeleti ellátás finanszírozása a VIII. kerületi háziorvosi praxisokba bejelentkezett lakosság szám alapján történik. A lakosság szám csökkenés miatt a finanszírozás is ezzel arányosan csökkent.



Járóbeteg szakellátás - gondozás

A járóbeteg kasszájánál történ a legtöbb változás:

- 2011-hez képest a járóbeteg szakellátás és a gondozók tekintetében jelentős változásnak tekinthető, hogy megszűnt a szezonális index módosításának lehetősége. Ennek értelmében nem lehet befolyásolni a havi teljesítmény jelentések elszámolásánál, a bekövetkező havi beteglétszám változásokból adódó eltéréseket. Mivel minden hónapban ugyanakkora az intézmény Teljesítmény Volumen Korlátja (TVK), így azokban a hónapokban, amikor jelentős forgalomnövekedés mutatkozott, a TVK és a degresszió feletti részt nem fizette ki az OEP. Az előző években viszont lehetett befolyásolni a havi TVK keret szezonális szerinti eltérítésével.



- A gondozói fix díjakat megszüntették. Helyette a fix díj forint összegének megfelelő német pontot kap az intézmény, amit hozzáadtak a TVK-hoz, de ezt ki kell tudni „termelni”. Ezt sajnos nem minden gondozó tudja megvalósítani. Szerencsére az új TVK-val az eddigi járóbeteg OEP által el nem számolt pontokat így már kifizetik, amivel kompenzálni lehet a gondozói fix díj kiesésünket.

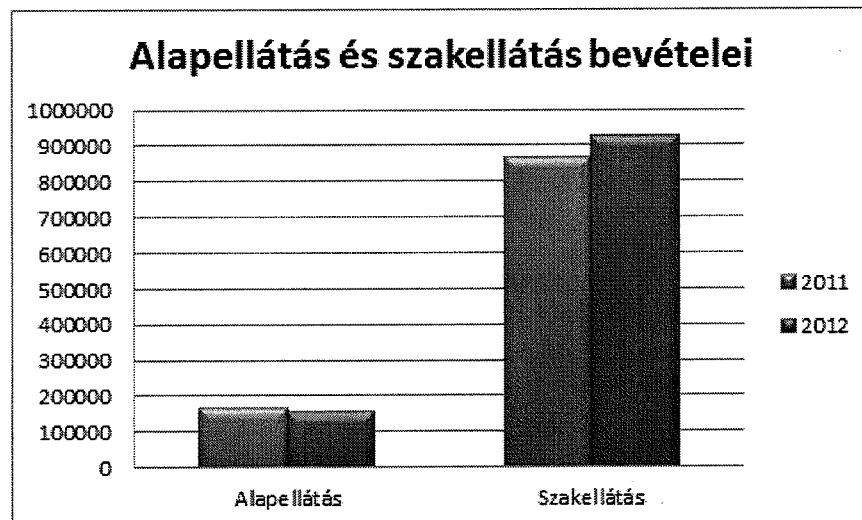
- 2012 év folyamán az intézmény háromszor kapott extra finanszírozást összesen 65,8 millió forint összegben, a 2011-es extra finanszírozáshoz képest 40 millió forinttal többet. Az extra finanszírozás indokai a következők:

-- Elsődlegesen a már említett konszolidációs támogatás ismételt leutalása.

-- Másod sorban a miniszteri TVK keret újraosztásánál plusz TVK-t kapott az intézmény, amit a degresszió miatt bent ragadt kifizetetlen német pontokra lehetett használni, így szinte az összes járóbeteg szakellátásban teljesített forgalom kifizetésre került.

-- Harmad részben, pedig az év végi kasszasöpréskor a TVK felett teljesítő szakellátók között kiosztották a pénzmaradványt.

Összességében a JESZ Egészségbiztosítási Alapból történő finanszírozás változása 2011-hez képest 71 millió forint növekedést mutat a 2012-es év javára. A járóbeteg szakellátási kasszában keletkezett növekmény kompenzálja az alapellátásban mutatkozó bevétel csökkenést.



II. Kiadások

II.1. Személyi juttatások és munkaadókat terhelő járulékok, létszámgazdálkodás

2012-ben a személyi juttatások és járulékok módosított előirányzatát az Intézmény nem lépte túl. Az egészségügyi érdekképviseletek és a kormányzat között 2012 márciusában létrejött megállapodás eredményeképpen az egészségügyi szakdolgozók béremelésére vonatkozó szabályok az egészségügyi tevékenység végzésének egyes kérdéseiről szóló 2003. évi LXXXIV. törvényben kerültek megfogalmazásra. A 138/2012. (VI.29.) Kormányrendelet tartalmazza az egészségügyi szakdolgozók 2012. évi illetmény, vagy bérnövelésének és az ahhoz kapcsolódó támogatás igénybevételének részletes szabályait. Bértámogatás címén az Intézmény 2012. évben 55.878.500 Ft támogatást kapott az Országos Egészségbiztosítási Alaptól.



JESZ Személyi kiadások 2012	Eredeti előirányzat (eFt)	Módosított előirányzat (eFt)	Teljesítés (eFt)	%
Személyi juttatások	674 542	744 131	660 692	88,79%
Munkaadókat terhelő járulékok	177 307	192 558	175 404	91,09%
Összesen	851 849	936 689	836 096	

A béremelés a Szolgálatnál 175 főt érintett, ebből 46 fő orvos, 129 fő szakdolgozó. Semmelweis-nap alkalmából 10 fő részesült „Főigazgatói Dicséret”-ben, törzsgárda kitüntetésben 7 fő részesült, melyet saját költségvetési forrásból került biztosításra. Az Intézmény Juttatási Szabályzata alapján főállású munkavállalóknak minden hónapban 5000 Ft értékű Erzsébet-utalványt és 2500 Ft értékű utalás kerül juttatásként a SZÉP-kártya vendéglátás alszámlájára. Részmunkaidős foglalkoztatottak esetén a fenti összegek időarányos mértékben valósultak meg. Igazodva a kerület költségvetési szerveihez, év végén a 175.000 Ft/fő/év bruttó cafeteria-keretet az Intézmény is biztosítani tudta a dolgozóknak, mely a SZÉP-kártyára való különbözet utalással valósult meg. Mindezek mellett, növelve a munkavállalók elégedettségét, év végén 19.651.344 Ft-ot került kiosztásra jutalomként, ezzel köszönve meg egész évi felelősségteljes munkájukat.

2012-ben az alábbi juttatásokat tudta biztosítani az Intézmény a dolgozóinak:

- utazási költségtérítés
- védőnők, gondozónők BKV bérletének 50 %-os támogatása
- orvosok, szakdolgozók kongresszusi részvételének költségtámogatása
- kreditpontos továbbképzések 100 %-os költségtámogatása

II.2. Dologi kiadások

A dologi kiadások soron előirányzat-túllépés nem szerepel.

JESZ dologi kiadások (2012)	Ezer Ft
Eredeti előirányzat	216 924
Módosított előirányzat	455 864
Teljesítés	378 914

A korábbi években bevezetett keret-gazdálkodás pozitív, költségcsökkentő/mérséklő hatása továbbra is érzékelhető. Számos osztályon sikerült az előregedett székeket, íróasztalokat, szekrényeket lecserélni, mely kiadások a kísértékű tárgyi eszközök beszerzése során látható. A készletbeszerzések jelentős összetevője a gyógyszerbeszerzés és a szakmai anyagok beszerzése (laboranyag, röntgenanyag). A szakmai anyagok költsége jelentősen csökkenni fog a 2013-as évtől, hiszen a jövőben már egy külső laboratóriumi cég fogja a vizsgálatokat elvégezni, és így biztosítani is kell az egyszerűhasználatos vérvételi eszközöket és a reagens anyagokat is. A dologi kiadások között jelentős tételként szerepelnek a karbantartási kiadások (9.484 eFt), amely az egyre inkább előregedő szakmai géppark javítási költségeit takarják. A dologi kiadások között jelentős tényező a vásárolt közszolgáltatások kiadása (107.821 eFt), amely 2011-ben még 71.148 eFt volt. Ennek magyarázata a közalkalmazottként tevékenykedő orvosok hiánya, amit csak „vállalkozó” orvosokkal tudunk pótolni. A hiányszakmákban a betegellátás zavartalanságát csak külső „vállalkozó” szakorvosokkal lehet biztosítani.



A dologi kiadáson belül jellemző és évről-évre emelkedő tendenciát mutató tétel a különféle adók, úgymint SZJA, amely az Erzsébet-utalvány és a SZÉP-kártya adóját takarja, illetve a rehabilitációs hozzájárulás.

II.3. Beruházás és felújítási kiadások

A felhalmozási kiadások az Intézmény összes kiadásához képest elenyésző mértékűek (mindössze 1,75%), 2012-ben 21.749 eFt-ot fordított az Intézmény felhalmozásra. Ebből 426 eFt volt felújítási kiadás, ami egy ergometer felújítását jelentette. A beruházási kiadásokon belül 17.924 eFt került egyéb gép, berendezés vásárlására. A teljesség igénye nélkül: beszerzésre került a szemészeti osztályra egy látótér-vizsgáló 3.212 eFt értékben, egy lézerterápiás készülék 2.588 eFt-ért a reuma-és fizioterápiás osztályra, flexibilis cystoscop 1.537 eFt-ért az urológiai osztályra. Érsebészeti szakrendelés szakmai színvonalát emelve megvásárlásra került egy nagyon korszerű áramlásmérő 895 eFt értékben. A költségtakarékos gazdálkodásnak köszönhetően a JESZ minden felhalmozási kiadást saját forrásból valósított meg.

10.A benyújtáskor nem egységes szervezeti, intézményi formában, egymástól függetlenül, önálló finanszírozási szerződéssel működő járóbeteg szakrendelések fejlesztése határozza meg a fejlesztés szükségességét.

Nem releváns.

11.Kérjük – az alábbi táblázat feltöltésével – mutassa be, hogy az elmúlt 5 évben milyen infrastrukturális beruházást valósítottak meg a beruházással érintett szolgáltatásokat érintően.

Nem történtek infrastrukturális beruházások az elmúlt 5 évben, mindössze tárgyi eszközök minimális pótlására, elengedhetetlen fejlesztésére jutott elegendő forrás.

Beruházás éve	Beruházás tevékenységei, műszaki tartalma vázlatosan	Beruházás értéke (Ft.; bruttó)	Beruházás finanszírozási forrása (támogatás esetén kódszám megjelöléssel)	Jelen pályázattal való átfedés ismertetése (tevékenység szinten)
-	-	-	-	-

12. Jelenlegi szakmai együttműködések, partneri viszonyok bemutatása.

A kerület 48 házi orvosa, a JESZ összes szakrendelése, a Főnix-Med /felnőtt sürgősségi betegellátás/ valamint az OTH által meghatározott fekvőbeteg háttérintézmények szoros szakmai együttműködésben biztosítják a kerületi betegek magas színvonalú ellátását. Az épület felújítás és a szakmai fejlesztések a meglévő kerületi szakmai partnerekkel együttműködésben történnek. A kerületi fejlődés szakmai partnerei:

- Rév8 Józsefvárosi Rehabilitációs és Városfejlesztési Zrt.
- Józsefvárosi Családsegítő és Gyermekjóléti Központ
- Kesztyűgyár Közösségi Ház