

JEGYZŐKÖNYVI KIVONAT

Készült: Az Emberi Erőforrás Bizottság 2016. szeptember 21-én (szerda) 09,⁰⁰ órakor
a Józsefvárosi Polgármesteri Hivatal
(Bp. VIII., Baross u. 63-67.) III. emelet 300-as tárgyalójában megtartott **5. rendkívüli üléséről**

126/2016. (IX.21.) sz. EMBI határozat (4 igen, 7 nem szavazattal, 0 tartózkodás mellett)

Az Emberi Erőforrás Bizottság úgy dönt, hogy nem fogadja el dr. Eröss Gábor sürgősségi indítványát az alábbi javaslat napirendre vételével kapcsolatban:

Javaslat szándéknyilatkozat elfogadására hátrányos helyzetű gyermekek iskolai lemorzsolódásának megelőzésére

127/2016. (IX.21.) sz. EMBI határozat (9 igen, 0 nem szavazattal, 2 tartózkodás mellett)

Az Emberi Erőforrás Bizottság az alábbi napirendet fogadja el:

Napirend:

I. Átruházott hatáskörben meghozható döntések:

- 1. Javaslat a Bursa Hungarica Ösztöndíjpályázat kiírására**
(írásbeli előterjesztés)
Előterjesztő: Sántha Péterné – alpolgármester

I. Átruházott hatáskörben meghozható döntések:

Napirend I/1. pontja: Javaslat a Bursa Hungarica Ösztöndíjpályázat kiírására
(írásbeli előterjesztés)
Előterjesztő: Sántha Péterné – alpolgármester

128/2016. (IX.21.) sz. EMBI határozat (11 igen, 0 nem szavazattal, 0 tartózkodás mellett)

Az Emberi Erőforrás Bizottság úgy dönt, hogy:

1. kiírja a határozat mellékletét képező A típusú és B típusú Bursa Hungarica Felsőoktatási Önkormányzati Ösztöndíj pályázatot 2016. október 4-től 2016. november 8-ig.

Felelős: polgármester
Határidő: 2016. október 4.

2. az 1. pont szerinti pályázatok elbírálása során az érvényesen pályázók közül az alábbiakban felsorolt szociális körülmények között élőket részesíti előnyben a következő sorrendben:
- a) aki egyedül élő (egy fő háztartásban él) és havi nettó jövedelme a mindenkori öregségi nyugdíj legkisebb összegének 200%-át nem haladja meg (57.000,- Ft),
 - b) akinek a háztartásában élők egy főre jutó havi nettó jövedelme a mindenkori öregségi nyugdíj legkisebb összegének 150 %-át nem haladja meg (42.750,- Ft) és a pályázónak munkaviszonyra, munkavégzésre irányuló egyéb jogviszonyból származó jövedelme nincsen,
 - c) akinek a háztartásában élő közeli hozzátartozója a pályázat benyújtásakor az Szt. 33. §-a szerinti aktív korúak ellátására jogosult vagy a pályázat benyújtását megelőző 16 hónapon belül legalább 12 hónapig álláskeresőként nyilvántartott,
 - d) a pályázó vagy vele egy háztartásban élő személy súlyosan fogyatékos vagy tartósan beteg,
 - e) akinek gyermeke van és a pályázóval egy háztartásban él,
 - f) aki árva vagy félárva,
 - g) akinek a háztartásban élő eltartott gyermekek száma 3 vagy annál több,
- Ha a pályázónál az a)-g) pontokban felsorolt szociális körülmények közül legalább három előfordul, úgy öt fokozottan rászorulónak kell tekinteni, s pályázatát az első közé kell sorolni.

Felelős: polgármester
Határidő: pályázat elbírálási határideje 2016. december 08.

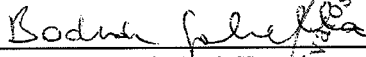
**A döntés végrehajtását végző szervezeti egység: Humánszolgáltatási Ügyosztály
Humánkapcsolati Iroda**

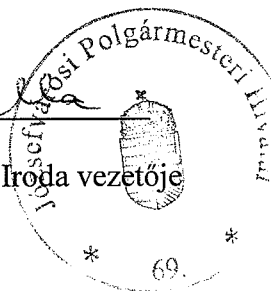
A 128/2016. (IX.21.) sz. határozat mellékleteit a kivonat melléklete tartalmazza.

Budapest, 2016. szeptember 21.


**Zentai Oszkár s. k.
elnök**

A jegyzőkönyvi kivonat hiteles:


Bodnár Gabriella
a Szervezési és Képviselői Iroda vezetője



A jegyzőkönyvi kivonatot készítette:


Pálka Dóra
Szervezési és Képviselői Iroda ügyintézője

"A" TÍPUSÚ PÁLYÁZATI KIÍRÁS

Budapest Főváros VIII. kerület Józsefvárosi Önkormányzat az Emberi Erőforrások Minisztériumával együttműködve, az 51/2007. (III. 26.) Kormányrendelet alapján ezennel kiírja a 2017. évre a Bursa Hungarica Felsőoktatási Önkormányzati Ösztöndíjpályázatot felsőoktatási hallgatók számára a 2016/2017. tanév második és a 2017/2018. tanév első félévére vonatkozóan, összhangban

- a nemzeti felsőoktatásról szóló 2011. évi CCIV. törvény
- a felsőoktatásban részt vevő hallgatók juttatásairól és az általuk fizetendő egyes térítésekről szóló 51/2007. (III. 26.) Korm. rendelet
- a Nemzeti Közzolgálati Egyetemről, valamint a közigazgatási, rendészeti és katonai felsőoktatásról szóló 2011. évi CXXXII. törvény
- a Nemzeti Közzolgálati Egyetemről, valamint a közigazgatási, rendészeti és katonai felsőoktatásról szóló 2011. évi CXXXII. törvény egyes rendelkezéseinek végrehajtásáról szóló 363/2011. (XII. 30.) Korm. rendelet
- a szociális igazgatásról és szociális ellátásokról szóló 1993. évi III. törvény
- az államháztartásról szóló 2011. évi CXCV. törvény (a továbbiakban: Áht.)
- az államháztartásról szóló törvény végrehajtásáról szóló 368/2011. (XII. 31.) Korm. rendelet (a továbbiakban: Ávr.)
- Magyarország helyi önkormányzatairól szóló 2011. évi CLXXXIX. törvény
- a polgárok személyi adatainak és lakcímének nyilvántartásáról szóló 1992. évi LXVI. törvény

vonatkozó rendelkezéseivel.

1. A pályázat célja

A Bursa Hungarica Felsőoktatási Önkormányzati Ösztöndíjrendszer (a továbbiakban: Bursa Hungarica Ösztöndíjrendszer) célja az esélyteremtés érdekében a hátrányos helyzetű, szociálisan rászoruló fiatalok felsőoktatásban való részvételének támogatása. A Bursa Hungarica Ösztöndíjrendszer többszintű támogatási rendszer, amelynek pénzügyi fedezeteként három forrás szolgál: a települési önkormányzatok által nyújtott támogatás, a megyei önkormányzatok által nyújtott támogatás és a felsőoktatási intézményi támogatás. Az ösztöndíjpályázattal kapcsolatos adatbázis-kezelői, koordinációs, a települési és megyei ösztöndíjjal kapcsolatos pénzkezelési feladatokat az Emberi Erőforrás Támogatáskezelő (a továbbiakban: Támogatáskezelő) végzi, míg az elbírálási feladatokat az ösztöndíjpályázathoz csatlakozó települési és megyei önkormányzatok látják el.

A Bursa Hungarica Felsőoktatási Önkormányzati Ösztöndíjrendszer jogszabályi háttéréül a felsőoktatásban részt vevő hallgatók juttatásairól és az általuk fizetendő egyes térítésekről szóló 51/2007. (III. 26.) Kormányrendelet és a nemzeti felsőoktatásról szóló 2011. évi CCIV. törvény szolgál.

2. A pályázók köre

A Bursa Hungarica Ösztöndíjban az 51/2007. (III. 26.) Kormányrendelet 18. § (2) bekezdése alapján kizárólag a települési önkormányzat területén állandó lakóhellyel (a továbbiakban: lakóhely) rendelkezők részesülhetnek. [A Kormányrendelet „állandó lakóhely” fogalma a polgárok személyi adatainak és lakcímének nyilvántartásáról szóló 1992. évi LXVI. törvény „lakóhely” fogalmának feleltethető meg, amelyet a pályázó a lakcímkártyájával tud igazolni.]

Az ösztöndíjpályázatra azok a **települési önkormányzat területén lakóhellyel rendelkező, hátrányos szociális helyzetű felsőoktatási hallgatók** jelentkezhetnek, akik felsőoktatási intézményben (felsőoktatási hallgatói jogviszony keretében) **teljes idejű (nappali munkarend)**, alapképzést és szakképzést eredményező alapképzésben, mesterfokozatot és szakképzést eredményező mesterképzésben, osztatlan képzésben vagy felsőfokú, illetve felsőoktatási szakképzésben folytatják tanulmányaikat.

Az ösztöndíjra pályázhatnak a 2016 szeptemberében felsőoktatási tanulmányaik utolsó évét megkezdő hallgatók is. Amennyiben az ösztöndíjas hallgatói jogviszonya 2017 őszén már nem áll fenn, úgy a 2017/2018. tanév első félévére eső ösztöndíj már nem kerül folyósításra.

Az ösztöndíjra pályázatot nyújthatnak be azok a hallgatók is, akiknek a hallgatói jogviszonya a felsőoktatási intézményben a pályázás időpontjában szünetel. Az ösztöndíj folyósításának feltétele, hogy a 2016/2017. tanév második félévére a beiratkozott hallgató aktív hallgatói jogviszonnyal rendelkezzen.

Nem részesülhet ösztöndíjban az a pályázó, aki:

- a Magyar Honvédség és a rendvédelmi feladatokat ellátó szervek hivatásos és szerződéses állományú hallgatója
- doktori (PhD) képzésben vesz részt
- kizárólag külföldi intézménnyel áll hallgatói jogviszonyban.

Az ösztöndíjat minden pályázati fordulóban újra kell pályázni.

3. A pályázat benyújtásának módja és határideje

A pályázatbeadáshoz a Bursa Hungarica Elektronikus Pályázatkezelési és Együttműködési Rendszerében (a továbbiakban: EPER-Bursa rendszer) egyszeri pályázói regisztráció szükséges, melynek elérése:

<https://bursa.emet.hu/paly/palybelep.aspx>

Azok a pályázók, akik a korábbi pályázati években regisztráltak a rendszerben, már nem regisztrálhatnak újra, ők a meglévő felhasználónév és jelszó birtokában léphetnek be az EPER-Bursa rendszerbe. Amennyiben jelszavukat elfelejtették, az *Elfelejtett jelszó* funkcióval kérhetnek új jelszót. A pályázói regisztrációt vagy a belépést követően lehetséges a pályázati adatok rögzítése a csatlakozott önkormányzatok pályázói részére. A pályázati űrlapot minden évben újra ki kell tölteni! A személyes és pályázati adatok ellenőrzését, rögzítését követően a pályázati űrlapot kinyomtatva és aláírva a települési önkormányzatnál kell benyújtaniuk a pályázóknak. A pályázat csak a pályázati kiírásban meghatározott csatolandó mellékletekkel együtt érvényes. A pályázati kiírásban meghatározott valamely melléklet hiányában a pályázat formai hibásnak minősül. A benyújtott pályázatok befogadását az önkormányzat köteles az EPER-Bursa rendszerben igazolni. A nem befogadott pályázatok a bírálózatban nem vesznek részt.

A pályázat rögzítésének és az önkormányzathoz történő benyújtásának határideje: 2016. november 8.

A pályázatot az EPER-Bursa rendszerben kitöltve, véglegesítve, onnan kinyomtatva, aláírva a lakóhely szerint illetékes települési önkormányzat polgármesteri hivatalánál kell benyújtani.

A pályázat kötelező mellékletei:

a) **A felsőoktatási intézmény által kitöltött eredeti hallgatói jogviszony-igazolás a 2016/2017. tanév első félévéről.**



Amennyiben a pályázó egy időben több felsőoktatási intézménnyel is hallgatói jogviszonyban áll, pályázatában csak azt a felsőoktatási intézményt kell megneveznie, amellyel elsőként létesített hallgatói jogviszonyt. A felsőoktatási intézmények szerződése alapján folyó, közösen meghirdetett – egyik szakon nem hitéleti, a másik szakon hitoktató, illetve hittanár – kétszakos képzés esetében a hallgató az állami felsőoktatási intézményt köteles megnevezni.

b) Igazolás a pályázó és a pályázóval egy háztartásban élők egy főre jutó havi nettó jövedelméről.

c) A szociális rászorultság igazolására az alábbi okiratok:

- Kitöltött és aláírt pályázói nyilatkozat elnevezésű nyomtatvány

A pályázati űrlap csak a fent meghatározott kötelező mellékletekkel együtt érvényes, valamely melléklet hiányában a pályázat formai hibásnak minősül.

Egy háztartásban élők: a pályázó lakóhelye szerinti lakásban életvitelszerűen együttlakó, ott bejelentett lakóhellyel vagy tartózkodási hellyel rendelkező személyek.

Jövedelem:

A szociális igazgatásról és szociális ellátásokról szóló 1993. évi III. törvény 4. § (1) bekezdés a) pontja alapján az elismert költségekkel és a befizetési kötelezettséggel csökkentett

- a személyi jövedelemadóról szóló 1995. évi CXVII. törvény szerint meghatározott, belföldről vagy külföldről származó - megszerzett - vagyoni érték (bevétel), ideértve a jövedelemként figyelembe nem vett bevételt és az adómentes jövedelmet is, és
- az a bevétel, amely után az egyszerűsített vállalkozói adóról, a kisadózó vállalkozások tételes adójáról és a kisvállalati adóról szóló törvény, vagy az egyszerűsített közteherviselési hozzájárulásról szóló törvény szerint adót, illetve hozzájárulást kell fizetni.

Elismert költségnek minősül a személyi jövedelemadóról szóló törvényben elismert költség, valamint a fizetett tartásdíj. Ha a magánszemély az egyszerűsített vállalkozói adó vagy egyszerűsített közteherviselési hozzájárulás alapjául szolgáló bevételt szerez, a bevétel csökkenthető a személyi jövedelemadóról szóló törvény szerint elismert költségnek minősülő igazolt kiadásokkal, ennek hiányában a bevétel 40%-ával. Ha a mezőgazdasági őstermelő adóévi őstermelésből származó bevétele nem több a kistermelés értékhatáránál (illetve ha részére támogatást folyósítottak, annak a folyósított támogatással növelt összegénél), akkor a bevétel csökkenthető az igazolt költségekkel, továbbá a bevétel 40%-ának megfelelő összeggel, vagy a bevétel 85%-ának, illetőleg állattenyésztés esetén 94%-ának megfelelő összeggel.

Befizetési kötelezettségnek minősül a személyi jövedelemadó, az egyszerűsített vállalkozási adó, a magánszemélyt terhelő egyszerűsített közteherviselési hozzájárulás, egészségbiztosítási hozzájárulás és járulék, egészségügyi szolgáltatási járulék, nyugdíjjárulék, nyugdíjbiztosítási járulék, magán-nyugdíjpénztári tagdíj és munkavállalói járulék.

Nem minősül jövedelemnek

- a) a rendkívüli települési támogatás, a lakásfenntartási támogatás, az adósságcsökkentési támogatás, valamint a lakhatáshoz kapcsolódó rendszeres kiadások viseléséhez, a gyógyszerkiadások viseléséhez és a lakhatási kiadásokhoz kapcsolódó hátralékot felhalmozó személyek részére nyújtott települési támogatás,
- b) a rendkívüli gyermekvédelmi támogatás, a gyermekek védelméről és a gyámügyi igazgatásról szóló 1997. évi XXXI. törvény (a továbbiakban: Gyvt.) 20/A. §-a szerinti pénzbeli támogatás, a Gyvt. 20/B. §-ának (4)-(5) bekezdése szerinti pótlék, a nevelőszülők számára fizetett nevelési díj és külön ellátmány,

- c) az anyasági támogatás,
- d) a tizenharmadik havi nyugdíj és a szépkorúak jubileumi juttatása,
- e) a személyes gondoskodásért fizetendő személyi térítési díj megállapítása kivételével a súlyos mozgáskorlátozott személyek pénzbeli közlekedési kedvezményei, a vakok személyi járadéka és a fogyatékosági támogatás,
- f) a fogadó szervezet által az önkéntesnek külön törvény alapján biztosított juttatás,
- g) az alkalmi munkavállalói könyvvel történő munkavégzésnek, az egyszerűsített foglalkoztatásról szóló törvény alapján történő munkavégzésnek, valamint a természetes személyek között az adórendszeren kívüli keresettel járó foglalkoztatásra vonatkozó rendelkezések alapján háztartási munkára létesített munkavégzésre irányuló jogviszony keretében történő munkavégzésnek (a továbbiakban: háztartási munka) a havi ellenértéke,
- h) a házi segítségnyújtás keretében társadalmi gondozásért kapott tiszteletdíj,
- i) az energiateljesítményhez nyújtott támogatás,
- j) a szociális szervezet (ide nem értve az iskolaszövetkezetet) tagja által a szervezetben végzett tevékenység ellenértékéért megszerzett, a személyi jövedelemadóról szóló törvény alapján adómentes bevétel.

4. Adatkezelés

A pályázó pályázata benyújtásával büntetőjogi felelősséget vállal azért, hogy az EPER-Bursa rendszerben rögzített, a pályázati úrlapon és mellékleteiben az általa feltüntetett adatok a valóságnak megfelelnek. Tudomásul veszi, hogy amennyiben a pályázati úrlapon és mellékleteiben nem a valóságnak megfelelő adatokat tüntet fel, úgy a Bursa Hungarica Ösztöndíjrendszerből pályázata kizárható, a megítélt támogatás visszavonható.

A pályázó pályázata benyújtásával

- a) hozzájárul ahhoz, hogy a pályázati úrlapon rögzített személyes adatait a pályázatot kiíró települési önkormányzat nyilvántartásba vegye és azokat a megyei önkormányzat és a Támogatáskezelő részére – kizárólag az ösztöndíjpályázat lebonyolítása és a támogatásra való jogosultság ellenőrzése céljából – átadja, illetőleg az ösztöndíj időtartama alatt maga kezelje;
- b) hozzájárul ahhoz, hogy a Támogatáskezelő személyes adatait az ösztöndíjpályázat lebonyolítása és a támogatásra való jogosultság ellenőrzése céljából az ösztöndíj időtartama alatt kezelje;
- c) hozzájárul ahhoz, hogy a felsőoktatási intézmény hallgatói jogviszonyáról a Támogatáskezelőnek, illetve a támogató önkormányzatnak tájékoztatást nyújtson;
- d) hozzájárul továbbá a pályázáskor rendelkezésre bocsátott személyes adatainak az azonosítás célja érdekében szükséges mértékben történő kezeléséhez és az ösztöndíjpályázat lebonyolítása, valamint a támogatásra való jogosultság ellenőrzése céljából történő továbbításához.

5. A pályázat elbírálása

A beérkezett pályázatokat az illetékes települési önkormányzat bírálja el 2016. december 8-ig:

- a) az elbíráló önkormányzat a pályázókat hiánypótlásra szólíthatja fel a formai ellenőrzés és az elbírálás során, az önkormányzat által meghatározott határidőben, amely azonban nem lépheti túl a pályázatok önkormányzati elbírálási határidejét. Az önkormányzat hiánypótlást csak olyan dokumentumokra kérhet be, amelyeket a pályázati kiírásban feltüntetett. A hiánypótlási határidő: 10 nap;
- b) az ösztöndíj elbírálása kizárólag szociális rászorultság alapján, a pályázó tanulmányi eredményétől függetlenül történik. Az elutasítás indoklásaként nem jelölhetők meg olyan okok, amelyeket a formai ellenőrzés vizsgál és azon megfelelőként lettek megjelölve;

- c) az EPER-Bursa rendszerben nem rögzített, nem a rendszerből nyomtatott pályázati úrlapon, határidőn túl benyújtott, vagy formailag nem megfelelő pályázatokat a bírálathoz kizárja, és kizárását írásban indokolja;
- d) minden, határidőn belül benyújtott, formailag megfelelő pályázatot érdemben elbírál, és döntését írásban indokolja;
- e) csak az önkormányzat területén lakóhellyel rendelkező pályázókat részesítheti támogatásban;
- f) az elbírálás során korra, fajra, nemre, bőrszínre, felekezeti vagy világnézeti hovatartozásra, tanulmányi eredményre tekintet nélkül, kizárólag a pályázó szociális rászorultságának objektív vizsgálata alapján járhat el.

A pályázó az elbíráló szerv döntése ellen fellebbezéssel nem élhet, a pályázati döntés ellen érdemben nincs helye jogorvoslatnak.

A megítélt ösztöndíjat az önkormányzat visszavonhatja abban az esetben is, ha az ösztöndíjas elköltözik a települési önkormányzat területéről. A települési önkormányzat ebben az esetben határozatban rendelkezik a támogatás visszavonásáról. A határozat csak a meghozatalát követő tanulmányi félévtől ható hatállyal hozható meg.

6. Értesítés a pályázati döntésről

A települési önkormányzat a meghozott döntéséről és annak indokáról 2016. december 12-ig az EPER-Bursa rendszeren keresztül elektronikusan vagy postai úton küldött levélben értesíti a pályázókat.

A Támogatáskezelő az önkormányzati döntési listák érkezését követően 2017. január 20-ig értesíti a települési önkormányzatok által nem támogatott pályázókat az önkormányzati döntésről az EPER-Bursa rendszeren keresztül.

A Támogatáskezelő az elbírálás ellenőrzését és az intézményi ösztöndíjrészek megállapítását követően 2017. március 17-ig az EPER-Bursa rendszeren keresztül értesíti a települési önkormányzat által támogatásban részesített pályázókat a Bursa Hungarica ösztöndíj teljes összegéről és az ösztöndíj-folyósítás módjáról.

7. Az ösztöndíj folyósításának feltételei

A felsőoktatási intézményeknek az ösztöndíj kifizetést megelőzően az ösztöndíjra való jogosultságot a nemzeti felsőoktatásról szóló 2011. évi CCIV. törvény 85/E. § (3) bekezdésében és a 112. § (9)-(10) bekezdésében foglaltak figyelembevételével kell megállapítania.

Az ösztöndíj-folyósítás feltétele, hogy a támogatott pályázó hallgatói jogviszonya a 2016/2017. tanév második félévében megfeleljen a pályázati kiírásnak. Amennyiben a támogatott pályázó hallgatói jogviszonya nem felel meg a pályázati kiírásnak, a támogatott az ösztöndíjra való jogosultságát az adott félévben elveszíti. Azokban a hónapokban, amelyekben a hallgató hallgatói jogviszonya szünetel, vagy nem felel meg a pályázati kiírás feltételeinek, az ösztöndíj folyósítása a folyósítás véghatáridejének módosulása nélkül, teljes egészében szünetel.

8. Az ösztöndíj folyósítása

Az ösztöndíj időtartama 10 hónap, azaz két egymást követő tanulmányi félév: a 2016/2017. tanév második (tavaszi), illetve a 2017/2018. tanév első (őszi) féléve.

Az önkormányzatok egy tanulmányi félévre egy összegben utalják át a Támogatáskezelő Bursa Hungarica számlájára a támogatott hallgatók öthavi önkormányzati támogatását.

összegét. A Támogatáskezelő a beérkezett önkormányzati ösztöndíjrészeket a kifizetőhelyek (felsőoktatási intézmények) szerint újracsoportosítja, majd a jogosult hallgatók után továbbutalja a kifizető felsőoktatási intézményekhez abban az esetben, ha a felsőoktatási intézmény a hallgatók jogosultságát visszaigazolta, és az önkormányzat utalási kötelezettségét teljesítve a pontos támogatási összeget továbbította a Támogatáskezelő számlájára.

Az intézményi ösztöndíjrész forrása az 51/2007. (III. 26.) Korm. rendelet 18. § (3) bekezdése értelmében az intézmények költségvetésében megjelölt elkülönített forrás.

Az ösztöndíjat (mind az önkormányzati, mind az intézményi ösztöndíjrészt) az a felsőoktatási intézmény folyósítja a hallgatónak, amelytől a hallgató – az állami költségvetés terhére – a hallgatói juttatásokat kapja. Amennyiben a hallgató egy időben több felsőoktatási intézménnyel is hallgatói jogviszonyban áll, az a felsőoktatási intézmény folyósítja számára az ösztöndíjat, amellyel elsőként létesített hallgatói jogviszonyt. A felsőoktatási intézmények szerződése alapján folyó, közösen meghirdetett – egyik szakon nem hitéleti, a másik szakon hitoktató, illetve hittanár – kétszakos képzés esetében a hallgató számára az állami felsőoktatási intézmény folyósítja az ösztöndíjat. A kifizetés előtt a jogosultságot, valamint a hallgatói jogviszony fennállását az intézmény megvizsgálja.

Az ösztöndíj folyósításának kezdete legkorábban: 2017. március.

Az önkormányzati ösztöndíjrész kifizetése a tavaszi félévben március hónaptól, az őszi félévben október hónaptól, de legkésőbb a felsőoktatási intézményhez történő átutalást követő első ösztöndíj-kifizetéskor indul, majd a továbbiakban az ösztöndíjfizetés rendje szerint történik.

Az intézményi ösztöndíjrész folyósítása március, illetve október hónapban kezdődik, azt a hallgatói juttatásokkal azonos rendben kell kifizetni. Az intézményi ösztöndíjrészt abban az esetben is ki kell fizetni, ha az önkormányzati ösztöndíjrész fedezete nem áll rendelkezésre az intézmény számláján. Az intézményi ösztöndíjrész független minden más, a felsőoktatási intézményben folyósított támogatástól.

Az elnyert ösztöndíjat közvetlen adó- és TB-járulékfizetési kötelezettség nem terheli (lásd a személyi jövedelemadóról szóló 1995. évi CXVII. törvény 1. sz. melléklet 3.2.6. és 4.17. pontját).

9. A pályázók értesítési kötelezettségei

Az ösztöndíjban részesülő hallgató köteles az ösztöndíj folyósításának időszaka alatt minden, az ösztöndíj folyósítását érintő változásról haladéktalanul (de legkésőbb 15 napon belül) írásban értesíteni a folyósító felsőoktatási intézményt és a Támogatáskezelőt (levelezési cím: Bursa Hungarica 1381 Budapest, Pf. 1418). A bejelentést az EPER-Bursa rendszeren keresztül kell kezdeményeznie. Az értesítési kötelezettséget a hallgató 5 munkanapon belül köteles teljesíteni az alábbi adatok változásakor:

- **tanulmányok halasztása;**
- **tanulmányok helyének megváltozása (az új felsőoktatási intézmény, kar, szak, megnevezésével);**
- **tanulmányi státusz (munkarend, képzési forma, finanszírozási forma) változása;**
- **személyes adatainak (név, lakóhely, elektronikus levelezési cím) változása.**

Az az ösztöndíjas, aki értesítési kötelezettségének elmulasztása miatt esik el az ösztöndíj folyósításától, a tanulmányi félév lezárását követően, legkésőbb június 30-ig, illetve január 31-ig ki nem fizetett ösztöndíjára már nem tarthat igényt.

Az ösztöndíjas 30 napon belül köteles a jogosulatlanul felvett ösztöndíjat a folyósító felsőoktatási intézmény részére visszafizetni.

Az ösztöndíjas lemondhat a számára megítélt támogatásról, amit az EPER-Bursa rendszerben kezdeményezhet és az onnan letölthető Lemondó nyilatkozatot aláírva és postai úton, ajánlott levélként megküldve a Támogatáskezelő címére jelenthet be. A Lemondó nyilatkozat beküldésével az ösztöndíjas a nyertes ösztöndíjpályázatát megszünteti, azaz a megjelölt félévről és az ösztöndíj további félévi részleteiről is lemond.

Amennyiben megállapítást nyer, hogy a pályázó a pályázatban nem a valóságnak megfelelő adatokat szolgáltatva vagy a pályázati feltételeknek egyébként nem felel meg, támogatásban nem részesülhet még abban az esetben sem, ha az ösztöndíj elnyeréséről szóló tájékoztatást már kézhez vette.

10. Lebonyolítás

Az ösztöndíjpályázattal kapcsolatos központi adatbázis-kezelői, koordinációs, a települési és a megyei önkormányzati ösztöndíjjal kapcsolatos pénzkezelési feladatokat a Támogatáskezelő látja el.

A Támogatáskezelő elérhetősége:

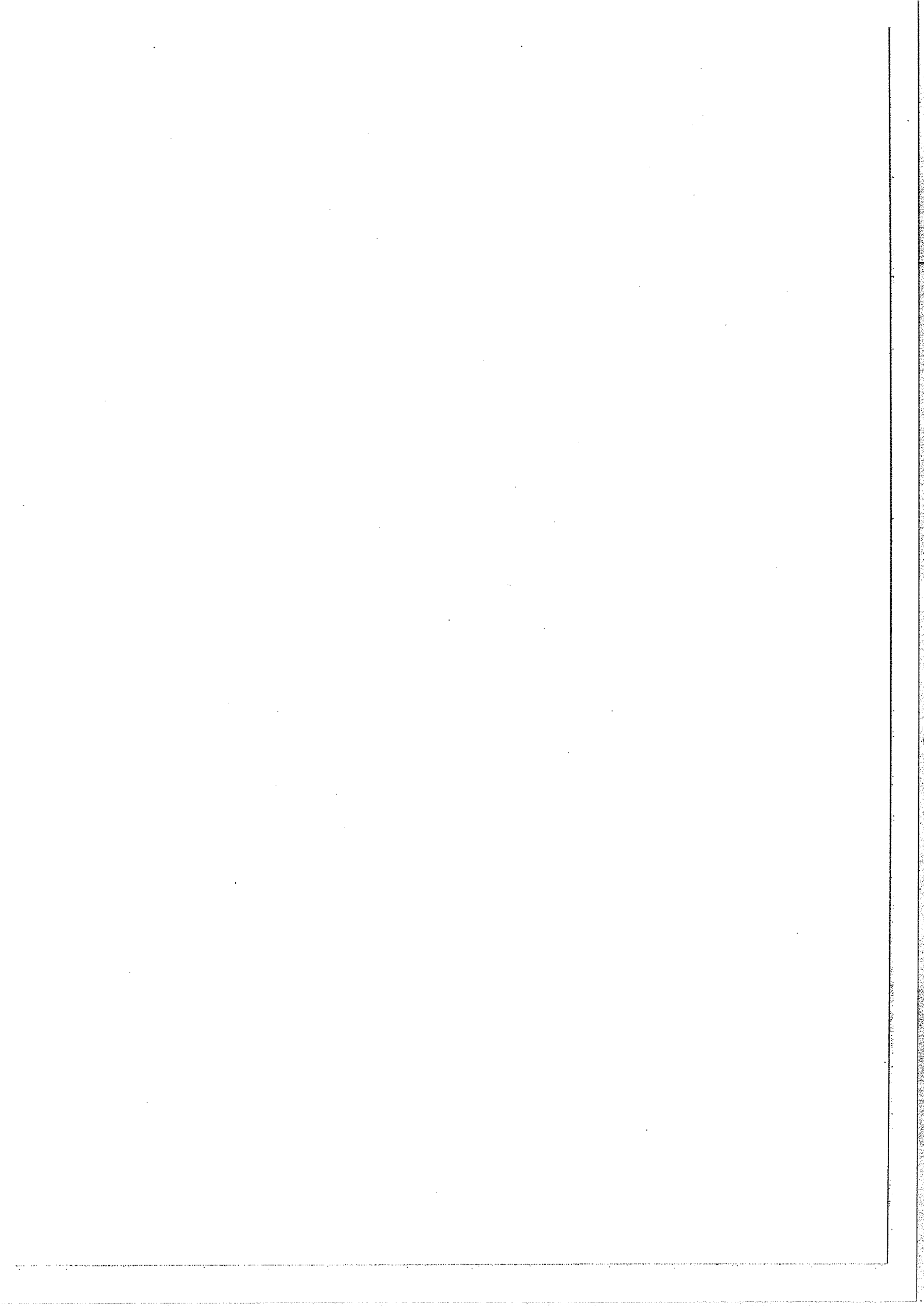
**Emberi Erőforrás Támogatáskezelő
Bursa Hungarica**

1381 Budapest, Pf.: 1418

Tel.: (06-1) 795-5600

E-mail: bursa@emet.gov.hu

Internet: www.emet.gov.hu (Bursa Hungarica)



pályázói nyilatkozat

1. A pályázó neve:
2. A pályázó lakóhelye:
3. Amennyiben a pályázó nem az állandó lakóhelyén lakik, az életvitelszerűen lakott lakás címe:
4. A pályázóval egy háztartásban élők száma:fő
5. A pályázóval egy háztartásban élők neve, rokoni kapcsolat:
 - a,.....
 - b,.....
 - c,.....
 - d,.....
 - e,.....
 - f,.....
 - g,.....

Kérem, hogy az alábbi kérdések esetén húzza alá az Ön helyzetére vonatkozó megfelelő választ (igen/nem), a válaszadás önkéntes! Amennyiben a válasz igen, **kérjük a megfelelő igazoló dokumentumot csatolni.**

- a.) A pályázó egyedül élő és havi nettó jövedelme a mindenkori öregségi nyugdíj legkisebb összegének 200%-át nem haladja meg (57.000,- Ft):

igen / nem
- b.) A pályázóval egy háztartásban élők 1 főre jutó havi nettó jövedelme a mindenkori öregségi nyugdíj legkisebb összegének 150 %-át nem haladja meg (42.750,- Ft) és a pályázónak munkaviszonyra, munkavégzésre irányuló egyéb jogviszonyból származó jövedelemmel nem rendelkezik:

igen / nem
- c.) A pályázó háztartásában élők közül valamely személy a pályázat benyújtásakor az Szt. 33. §-a szerinti aktív korúak ellátására jogosult vagy a pályázat benyújtását megelőző 16 hónapon belül legalább 12 hónapig álláskeresőként nyilvántartott (igazolás: 30 napnál nem régebbi kormányhivatal által kiadott igazolás):

igen / nem
- d.) a pályázó vagy vele egy háztartásban élő személy súlyosan fogyatékos vagy tartósan beteg (házi orvos által kiadott igazolás):

igen / nem
- e.) A pályázónak gyermeke van és vele egy háztartásban él (családi pótlékról szóló igazolás):

igen / nem
- f.) A pályázó árva vagy félárva (halotti anyakönyvi kivonat vagy árva ellátás igazolása):

igen / nem



g.) A pályázóval egy háztartásban élő eltartott gyermekek száma 3 vagy annál több (családi pótlékról szóló igazolás):

igen / nem

Jövedelmi adatok:

Jövedelmek típusai	Kérelmező jövedelme	Közeli hozzátartozók jövedelme						
		a,	b,	c,	d,	e,	f,	g,
1. Munkaviszonyból, munkavégzésre irányuló egyéb jogviszonyból származó jövedelem és táppénz								
2. Társas és egyéni vállalkozásból származó jövedelem								
3. Ingatlan, ingó vagyontárgyak értékesítéséből származó jövedelem								
4. Nyugellátás, baleseti nyugellátás, egyéb nyugdíjszerű ellátás								
5. A gyermek ellátásához és gondozásához kapcsolódó, támogatások (GYED, GYES, GYET, családi pótlék, gyermektartás díj)								
6. Önkormányzat és munkügyi szervek által folyósított rendszeres pénzbeli ellátás (munkanélküli járadék, rendszeres szociális segély és gyermekvédelmi támogatás, jövedelempótló támogatás)								
7. Föld bérbeadásából származó jövedelem								
8. Egyéb (pl. ösztöndíj, értékpapírból származó jövedelem)								

Egy főre jutó havi nettó jövedelem:Ft/fő.

Büntetőjogi felelősségem tudatában kijelentem, hogy a nyilatkozatban közölt adatok a valóságnak megfelelnek. Tudomásul veszem, a nyilatkozatban közölt adatok valóságát a szociális igazgatásról és szociális ellátásokról szóló 1993. III. törvény 10. § (7) bekezdése alapján az önkormányzat az adóhatóság útján ellenőrizheti.

Dátum:.....

.....
a pályázó vagy törvényes képviselője aláírása

Kitöltési utmutató:

1. Lakóhelyként a lakcímkártyán szereplő állandó lakóhely címét kell feltüntetni.

4. Az egy háztartásban élők jövedelmét személy szerint kell feltüntetni.

Jövedelmi adatok: A 2. és 3. jövedelem típusba tartozó jövedelmek kivételével a kérelem benyújtását megelőző 3 hónap átlagjövedelmét kell szerepeltetni.

A 2. és 3. jövedelem típusba tartozó jövedelmek esetén a kérelem benyújtását megelőző évre vonatkozó személyi jövedelemadó bevallás azonos megnevezésű rovatában szereplő összeg 12-vel osztott részét kell beírni.

A jövedelem-nyilatkozatban feltüntetett jövedelmekről a típusának megfelelő igazolást vagy annak fénymásolatát (nyugdíjszelvény, munkáltatói igazolás, szerződés, adóigazolás) a jövedelem-nyilatkozathoz csatolni kell.

Az egy főre jutó havi nettó jövedelem a havi összjövedelem osztva a közeli hozzátartozók számával.

"B" TÍPUSÚ PÁLYÁZATI KIÍRÁS

Budapest Főváros VIII. kerületi Józsefvárosi Önkormányzat az Emberi Erőforrások Minisztériumával együttműködve, az 51/2007. (III. 26.) Kormányrendelet alapján ezennel kiírja a 2017. évre a Bursa Hungarica Felsőoktatási Önkormányzati Ösztöndíjpályázatot felsőoktatási tanulmányokat kezdeni kívánó fiatalok számára, összhangban

- a nemzeti felsőoktatásról szóló 2011. évi CCIV. törvény
- a felsőoktatásban részt vevő hallgatók juttatásairól és az általuk fizetendő egyes térítésekről szóló 51/2007. (III. 26.) Korm. rendelet
- a Nemzeti Közszolgálati Egyetemről, valamint a közigazgatási, rendészeti és katonai felsőoktatásról szóló 2011. évi CXXXII. törvény
- a Nemzeti Közszolgálati Egyetemről, valamint a közigazgatási, rendészeti és katonai felsőoktatásról szóló 2011. évi CXXXII. törvény egyes rendelkezéseinek végrehajtásáról szóló 363/2011. (XII. 30.) Korm. rendelet
- a szociális igazgatásról és szociális ellátásokról szóló 1993. évi III. törvény
- az államháztartásról szóló 2011. évi CXCV. törvény (a továbbiakban: Áht.)
- az államháztartásról szóló törvény végrehajtásáról szóló 368/2011. (XII. 31.) Korm. rendelet (a továbbiakban: Ávr.)
- Magyarország helyi önkormányzatairól szóló 2011. évi CLXXXIX. törvény
- a polgárok személyi adatainak és lakcímének nyilvántartásáról szóló 1992. évi LXVI. törvény

vonatkozó rendelkezéseivel.

1. A pályázat célja

A Bursa Hungarica Felsőoktatási Önkormányzati Ösztöndíjrendszer (a továbbiakban: Bursa Hungarica Ösztöndíjrendszer) célja az esélyteremtés érdekében a hátrányos helyzetű, szociálisan rászoruló fiatalok felsőoktatásban való részvételének támogatása. A Bursa Hungarica Ösztöndíjrendszer többszintű támogatási rendszer, amelynek pénzügyi fedezeteként három forrás szolgál: a települési önkormányzatok által nyújtott támogatás; a megyei önkormányzatok által nyújtott támogatás és a felsőoktatási intézményi támogatás. Az ösztöndíjpályázattal kapcsolatos adatbázis-kezelői, koordinációs, a települési és megyei ösztöndíjjal kapcsolatos pénzkezelési feladatokat az Emberi Erőforrás Támogatáskezelő (továbbiakban: Támogatáskezelő) végzi, míg az elbírálási feladatokat az ösztöndíjpályázathoz csatlakozó települési és megyei önkormányzatok látják el.

A Bursa Hungarica Felsőoktatási Önkormányzati Ösztöndíjrendszer jogszabályi háttéréül a felsőoktatásban részt vevő hallgatók juttatásairól és az általuk fizetendő egyes térítésekről szóló 51/2007. (III. 26.) Kormányrendelet és a nemzeti felsőoktatásról szóló 2011. évi CCIV. törvény szolgál.

2. Pályázók köre

A Bursa Hungarica Ösztöndíjban az 51/2007. (III.26.) Kormányrendelet 18. § (2) bekezdése alapján kizárólag a települési önkormányzat területén állandó lakóhellyel (a továbbiakban: lakóhely) rendelkezők részesülhetnek. [A Kormányrendelet „állandó lakóhely” fogalma a polgárok személyi adatainak és lakcímének nyilvántartásáról szóló 1992. évi LXVI. törvény „lakóhely” fogalmának feleltethető meg, amelyet a pályázó a lakcímkártyájával tud igazolni.]

Az ösztöndíjpályázatra azok a **települési önkormányzat területén lakóhellyel rendelkező, hátrányos szociális helyzetű fiatalok** jelentkezhetnek, akik:

a) a 2016/2017. tanévben utolsó éves, érettségi előtt álló középiskolások;

vagy

b) felsőfokú diplomával nem rendelkező, felsőoktatási intézménybe még felvételt nem nyert érettségizettek;

és a 2017/2018. tanévtől kezdődően felsőoktatási intézmény keretében **teljes idejű (nappali munkarend)** alapfokozatot és szakképzettséget eredményező alapképzésben, osztatlan képzésben vagy felsőoktatási szakképzésben kívánnak részt venni.

Nem részesülhet ösztöndíjban az a pályázó, aki:

- a Magyar Honvédség és a rendvédelmi feladatot ellátó szervek hivatásos és szerződéses állományú hallgatója
- doktori (PhD) képzésben vesz részt
- kizárólag külföldi intézménnyel áll hallgatói jogviszonyban.

A pályázók közül csak azok részesülhetnek ösztöndíjban, akik a 2017. évi felvételi eljárásban először nyerne felvételt felsőoktatási intézménybe, és tanulmányaikat a 2017/2018. tanévben ténylegesen megkezdik.

3. A pályázat benyújtásának módja és határideje

A pályázatbeadáshoz a Bursa Hungarica Elektronikus Pályázatkezelési és Együttműködési Rendszerében (a továbbiakban: EPER-Bursa rendszer) egyszeri pályázói regisztráció szükséges, melynek elérése:

<https://bursa.emet.hu/paly/palybelep.aspx>

Azok a pályázók, akik a korábbi pályázati években regisztráltak a rendszerben, már nem regisztrálhatnak újra, ők a meglévő felhasználónév és jelszó birtokában léphetnek be az EPER-Bursa rendszerbe. Amennyiben jelszavukat elfelejtették, az *Elfelejtett jelszó* funkcióval kérhetnek új jelszót. A pályázói regisztrációt vagy a belépést követően lehetséges a pályázati adatok rögzítése a csatlakozott önkormányzatok pályázói részére. A személyes és pályázati adatok ellenőrzését, rögzítését követően a pályázati űrlapot kinyomtatva és aláírva a települési önkormányzatnál kell benyújtaniuk a pályázóknak. A pályázat csak a pályázati kiírásban meghatározott csatolandó mellékletekkel együtt érvényes. A pályázati kiírásban meghatározott valamely melléklet hiányában a pályázat formai hibásnak minősül. A benyújtott pályázatok befogadását az önkormányzat köteles az EPER-Bursa rendszerben igazolni. A nem befogadott pályázatok a bírálatban nem vesznek részt.

A pályázat rögzítésének és az önkormányzathoz történő benyújtásának határideje: 2016. november 8.

A pályázatot az EPER-Bursa rendszerben kitöltve, véglegesítve, onnan kinyomtatva, aláírva a lakóhely szerint illetékes települési önkormányzat polgármesteri hivatalánál kell benyújtani.

A pályázat kötelező mellékletei:

1. Igazolás a pályázó és a pályázóval egy háztartásban élők egy főre jutó havi nettó jövedelméről.

2. A szociális rászorultság igazolására az alábbi okiratok:

 - Kitöltött és aláírt pályázói nyilatkozat elnevezésű nyomtatvány

A pályázati űrlap csak a fent meghatározott kötelező mellékletekkel együtt érvényes, valamely melléklet hiányában a pályázat formai hibásnak minősül.

Egy háztartásban élők: a pályázó állandó lakóhelye szerinti lakásban életvitelszerűen együttlakó, ott bejelentett vagy tartózkodási hellyel rendelkező személyek.

Jövedelem:

A szociális igazgatásról és szociális ellátásokról szóló 1993. évi III. törvény 4. § (1) bekezdés a) pontja alapján az elismert költségekkel és a befizetési kötelezettséggel csökkentett

- a személyi jövedelemadóról szóló 1995. évi CXVII. törvény szerint meghatározott, belföldről vagy külföldről származó - megszerzett - vagyoni érték (bevétel), ideértve a jövedelemként figyelembe nem vett bevételt és az adómentes jövedelmet is, és
- az a bevétel, amely után az egyszerűsített vállalkozói adóról, a kisadózó vállalkozások tételes adójáról és a kisvállalati adóról szóló törvény, vagy az egyszerűsített közteherviselési hozzájárulásról szóló törvény szerint adót, illetve hozzájárulást kell fizetni.

Elismert költségnek minősül a személyi jövedelemadóról szóló törvényben elismert költség, valamint a fizetett tartásdíj. Ha a magánszemély az egyszerűsített vállalkozói adó vagy egyszerűsített közteherviselési hozzájárulás alapjául szolgáló bevételt szerez, a bevétel csökkenthető a személyi jövedelemadóról szóló törvény szerint elismert költségnek minősülő igazolt kiadásokkal, ennek hiányában a bevétel 40%-ával. Ha a mezőgazdasági őstermelő adóévi őstermelésből származó bevétele nem több a kistermelés értékhatáránál (illetve ha részére támogatást folyósítottak, annak a folyósított támogatással növelt összegénél), akkor a bevétel csökkenthető az igazolt költségekkel, továbbá a bevétel 40%-ának megfelelő összeggel, vagy a bevétel 85%-ának, illetőleg állattenyésztés esetén 94%-ának megfelelő összeggel.

Befizetési kötelezettségnek minősül a személyi jövedelemadó, az egyszerűsített vállalkozási adó, a magánszemélyt terhelő egyszerűsített közteherviselési hozzájárulás, egészségbiztosítási hozzájárulás és járulék, egészségügyi szolgáltatási járulék, nyugdíjjárulék, nyugdíjbiztosítási járulék, magán-nyugdíjpénztári tagdíj és munkavállalói járulék.

Nem minősül jövedelemnek

- a) a rendkívüli települési támogatás, a lakásfenntartási támogatás, az adósságcsökkentési támogatás, valamint a lakhatáshoz kapcsolódó rendszeres kiadások viseléséhez, a gyógyszerkiadások viseléséhez és a lakhatási kiadásokhoz kapcsolódó hátralékot felhalmozó személyek részére nyújtott települési támogatás,
- b) a rendkívüli gyermekvédelmi támogatás, a gyermekek védelméről és a gyámügyi igazgatásról szóló 1997. évi XXXI. törvény (a továbbiakban: Gyvt.) 20/A. §-a szerinti pénzbeli támogatás, a Gyvt. 20/B. §-ának (4)-(5) bekezdése szerinti pótlék, a nevelőszülők számára fizetett nevelési díj és külön ellátmány,
- c) az anyasági támogatás,
- d) a tizenharmadik havi nyugdíj és a szépkorúak jubileumi juttatása,
- e) a személyes gondoskodásért fizetendő személyi térítési díj megállapítása kivételével a súlyos mozgáskorlátozott személyek pénzbeli közlekedési kedvezményei, a vakok személyi járadéka és a fogyatékosági támogatás,
- f) a fogadó szervezet által az önkéntesnek külön törvény alapján biztosított juttatás,
- g) az alkalmi munkavállalói könyvvel történő munkavégzésnek, az egyszerűsített foglalkoztatásról szóló törvény alapján történő munkavégzésnek, valamint a természetes

személyek között az adórendszeren kívüli keresettel járó foglalkoztatásra vonatkozó rendelkezések alapján háztartási munkára létesített munkavégzésre irányuló jogviszony keretében történő munkavégzésnek (a továbbiakban: háztartási munka) a havi ellenértéke,

- h) a házi segítségnyújtás keretében társadalmi gondozásért kapott tiszteletdíj,
- i) az energiateljesítményhez nyújtott támogatás;
- j) a szociális szövetkezet (ide nem értve az iskolaszövetkezetet) tagja által a szövetkezetben végzett tevékenység ellenértékeként megszerzett, a személyi jövedelemadóról szóló törvény alapján adómentes bevétel.

4. Adatkezelés

A pályázó pályázata benyújtásával büntetőjogi felelősséget vállal azért, hogy az EPER-Bursa rendszerben rögzített, a pályázati úrlapon és mellékleteiben az általa feltüntetett adatok a valóságnak megfelelnek. Tudomásul veszi, hogy amennyiben a pályázati úrlapon és mellékleteiben nem a valóságnak megfelelő adatokat tüntet fel, úgy a Bursa Hungarica Ösztöndíjrendszerből pályázata kizárható, a megítélt támogatás visszavonható.

A pályázó pályázata benyújtásával

- a) hozzájárul ahhoz, hogy a pályázati úrlapon rögzített személyes adatait a pályázatot kiíró települési önkormányzat nyilvántartásba vegye és azokat a megyei önkormányzat és a Támogatáskezelő részére – kizárólag az ösztöndíjpályázat lebonyolítása és a támogatásra való jogosultság ellenőrzése céljából – átadja, illetőleg az ösztöndíj időtartama alatt maga kezelje;
- b) hozzájárul ahhoz, hogy a Támogatáskezelő személyes adatait az ösztöndíjpályázat lebonyolítása és a támogatásra való jogosultság ellenőrzése céljából az ösztöndíj időtartama alatt kezelje;
- c) hozzájárul ahhoz, hogy a felsőoktatási intézménybe történő felvételi jelentkezése eredményéről az Oktatási Hivatal a Támogatáskezelőnek, illetőleg a támogató önkormányzatnak tájékoztatást nyújtson;
- d) hozzájárul ahhoz, hogy a felsőoktatási intézmény hallgatói jogviszonyáról a Támogatáskezelőnek, illetve a támogató önkormányzatnak tájékoztatást nyújtson,
- e) hozzájárul továbbá a pályázáskor rendelkezésre bocsátott személyes adatainak az azonosítás célja érdekében szükséges mértékben történő kezeléséhez és az ösztöndíjpályázat lebonyolítása, valamint a támogatásra való jogosultság ellenőrzése céljából történő továbbításához.

A pályázók büntetőjogi felelősségük tudatában kijelentik, hogy a pályázati űrlap benyújtásakor felsőoktatási intézménybe még nem nyertek felvételt.

5. A pályázat elbírálása

A beérkezett pályázatokat az illetékes települési önkormányzat bírálja el 2016. december 8-ig:

- a) Az elbíráló önkormányzat a pályázókat hiánypótlásra szólíthatja fel a formai ellenőrzés és az elbírálás során, az önkormányzat által meghatározott határidőben, amely azonban nem lépheti túl a pályázatok önkormányzati elbírálási határidejét. Az önkormányzat hiánypótlást csak olyan dokumentumokra kérhet be, amelyeket a pályázati kiírásban feltüntetett. A hiánypótlási határidő: 10 nap;

- b) az ösztöndíj elbírálása kizárólag szociális rászorultság alapján, a pályázó tanulmányi eredményétől függetlenül történik. Az elutasítás indoklásaként nem jelölhetők meg olyan okok, amelyeket a formai ellenőrzés vizsgál és azon megfelelőként lettek megjelölve;
- c) az EPER-Bursa rendszerben nem rögzített, nem a rendszerből nyomtatott pályázati úrlapon, a határidőn túl benyújtott, vagy formailag nem megfelelő pályázatokat a bírálattól kizárja, és kizárását írásban indokolja;
- d) minden határidőn belül benyújtott, formailag megfelelő pályázatot érdemben elbírál, és döntését írásban indokolja;
- e) csak az önkormányzat területén lakóhellyel rendelkező pályázókat részesítheti támogatásban;
- f) az elbírálás során korra, fajra, nemre, bőrszínre, felekezeti vagy világnézeti hovatartozásra, tanulmányi eredményre tekintet nélkül, kizárólag a pályázó szociális rászorultságának objektív vizsgálatára tekintettel járhat el.

A pályázó az elbíráló szerv döntése ellen fellebbezéssel nem élhet, a pályázati döntés ellen érdemben nincs helye jogorvoslatnak.

A "B" típusú ösztöndíjasok szociális rászorultságát az önkormányzat évente egyszer jogosult és köteles felülvizsgálni. Amennyiben az ösztöndíjas a szociális rászorultság vizsgálata során az önkormányzat által kért igazolásokat nem bocsátja rendelkezésre, vagy az önkormányzattal a vizsgálat során az együttműködést egyéb módon kifejezetten megtagadja, az önkormányzat az ösztöndíjas szociális rászorultságának megszüntét vélelmezi, azaz az ösztöndíjas ösztöndíját elveszíti. A települési önkormányzat ebben az esetben határozatban rendelkezik a támogatás visszavonásáról. A határozat csak a meghozatalát követő tanulmányi félévtől ható hatállyal hozható meg.

A felsőoktatási intézménybe jelentkezők számára megítélt támogatást az önkormányzat visszavonhatja abban az esetben is, ha az ösztöndíjas elköltözik a települési önkormányzat területéről. A települési önkormányzat ebben az esetben határozatban rendelkezik a támogatás visszavonásáról. A határozat csak a meghozatalát követő tanulmányi félévtől ható hatállyal hozható meg.

6. Értesítés a pályázati döntésről

A települési önkormányzat a meghozott döntéséről és annak indokáról 2016. december 12-ig az EPER-Bursa rendszeren keresztül elektronikusan vagy postai úton küldött levélben értesíti a pályázókat.

A Támogatáskezelő az önkormányzati döntési listák érkezését követően 2017. január 20-ig értesíti a települési önkormányzatok által nem támogatott pályázókat az önkormányzati döntésről az EPER-Bursa rendszeren keresztül.

A Támogatáskezelő az elbírálás ellenőrzését és az intézményi ösztöndíjrészek megállapítását követően 2017. március 17-ig az EPER-Bursa rendszeren keresztül értesíti a települési önkormányzat által támogatásban részesített pályázókat a Bursa Hungarica ösztöndíj teljes összegéről és az ösztöndíj-folyósítás módjáról.

A pályázó a felvételi határozat (vagy besorolási döntés) másolatának megküldésével köteles 2017. augusztus 31-ig a Támogatáskezelő részére bejelenteni, hogy a 2017/2018. tanévben melyik felsőoktatási intézményben kezdi meg tanulmányait. Továbbá a pályázó köteles nyilatkozni arról, hogy a 2017-es felvételi évet megelőzően nyert-e felvételt felsőoktatási intézménybe. Az a pályázó, aki értesítési kötelezettségének nem tesz eleget, az ösztöndíj folyósításából és az ösztöndíjrendszer következő évi fordulójából kizárható.

Amennyiben a "B" típusú pályázat során támogatásban részesülő ösztöndíjas a támogatás időtartama alatt sikeresen pályázik "A" típusú ösztöndíjra, "B" típusú ösztöndíját automatikusan elveszti.

7. Az ösztöndíj folyósításának feltételei

Az ösztöndíj-folyósítás feltétele, hogy a támogatott pályázó hallgatói jogviszonya a 2017/2018. tanév első félévében megfeleljen a pályázati kiírásnak. Amennyiben a támogatott pályázó hallgatói jogviszonya nem felel meg a pályázati kiírásnak, a támogatott az ösztöndíjra való jogosultságát elveszíti.

Az ösztöndíj csak azokban a hónapokban kerül folyósításra, amelyekben a pályázó beiratkozott hallgatója a felsőoktatási intézménynek.

A felsőoktatási intézményeknek az ösztöndíj kifizetést megelőzően az ösztöndíjra való jogosultságot a nemzeti felsőoktatásról szóló 2011. évi CCIV. törvény 85/E. § (3) bekezdésében és a 112. § (9)-(10) bekezdésében foglaltak figyelembevételével kell megállapítania.

Azokban a hónapokban, amelyekben a hallgató hallgatói jogviszonya szünetel, vagy nem felel meg a pályázati kiírás feltételeinek, (kivéve, ha az a folyósítás első féléve) az ösztöndíj folyósítása - a folyósítás véghatáridejének módosítása nélkül - teljes egészében szünetel.

8. Az ösztöndíj folyósítása

Az ösztöndíj időtartama 3x10 hónap, azaz hat egymást követő tanulmányi félév: a 2017/2018. tanév, a 2018/2019. tanév és a 2019/2020. tanév.

Az ösztöndíj folyósításának kezdete a 2017/2018. tanév első féléve.

Az önkormányzatok egy tanulmányi félévre egy összegben utalják át a Támogatáskezelő Bursa Hungarica számlájára a támogatott hallgatók öthavi önkormányzati támogatási összegét. A Támogatáskezelő a beérkezett önkormányzati ösztöndíjrészeket a kifizetőhelyek (felsőoktatási intézmények) szerint újracsoportosítja, majd a jogosult hallgatók után továbbutalja a kifizető felsőoktatási intézményekhez abban az esetben, ha a felsőoktatási intézmény a hallgatók jogosultságát visszaigazolta, és az önkormányzat utalási kötelezettségét teljesítve a pontos támogatási összeget továbbította a Támogatáskezelő számlájára.

Az intézményi ösztöndíjrész forrása az 51/2007. (III. 26.) Korm. rendelet 18. § (3) bekezdése értelmében az intézmények költségvetésében megjelölt elkülönített forrás.

Az ösztöndíjat (mind az önkormányzati, mind az intézményi ösztöndíjrészt) az a felsőoktatási intézmény folyósítja a hallgatónak, amelytől a hallgató – az állami költségvetés terhére – a hallgatói juttatásokat kapja. Amennyiben a hallgató egy időben több felsőoktatási intézménnyel is hallgatói jogviszonyban áll, az a felsőoktatási intézmény folyósítja számára az ösztöndíjat, amellyel elsőként létesített hallgatói jogviszonyt. A felsőoktatási intézmények szerződése alapján folyó, közösen meghirdetett – egyik szakon nem hitéleti, a másik szakon hitoktató, illetve hittanár – kétszakos képzés esetében a hallgató számára az állami felsőoktatási intézmény folyósítja az ösztöndíjat. A kifizetés előtt a jogosultságot, valamint a hallgatói jogviszony fennállását az intézmény megvizsgálja.

Az ösztöndíj folyósításának kezdete legkorábban: 2017. október.

Az önkormányzati ösztöndíjrész kifizetése az őszi félévekben október hónaptól, a tavaszi félévekben március hónaptól, de legkésőbb a felsőoktatási intézményhez történő átutalást követő első ösztöndíj-kifizetéskor indul, majd a továbbiakban az ösztöndíj kifizetés rendje szerint történik.

Az intézményi ösztöndíjrész folyósítása október, illetve március hónapban kezdődik, azt a hallgatói juttatásokkal azonos rendben kell kifizetni. Az intézményi ösztöndíjrészt abban az esetben is ki kell fizetni, ha az önkormányzati ösztöndíjrész fedezete nem áll rendelkezésre az intézmény számláján. Az intézményi ösztöndíjrész független minden más, a felsőoktatási intézményben folyósított támogatástól.

Az elnyert ösztöndíjat közvetlen adó- és TB-járulékfizetési kötelezettség nem terheli (lásd a személyi jövedelemadóról szóló 1995. évi CXVII. törvény 1. sz. melléklet 3.2.6. és 4.17. pontját).

9. A pályázók értesítési kötelezettségei

Az ösztöndíjban részesülő hallgató köteles az ösztöndíj folyósításának időszaka alatt minden, az ösztöndíj folyósítását érintő változásról haladéktalanul (de legkésőbb 15 napon belül) írásban értesíteni a folyósító felsőoktatási intézményt és a Támogatáskezelőt (1381 Budapest Pf. 1418). A bejelentést az EPER-Bursa rendszeren keresztül kell kezdeményeznie. Az értesítési kötelezettséget a hallgató 5 munkanapon belül köteles teljesíteni az alábbi adatok változásakor:

- tanulmányok halasztása;
- tanulmányok helyének megváltozása (az új felsőoktatási intézmény, kar, szak, munkarend, finanszírozási forma megnevezésével);
- tanulmányi státusz (munkarend, képzési forma, finanszírozási forma) változása;
- személyes adatainak (név, lakóhely, elektronikus levelezési cím) változása.

Az az ösztöndíjas, aki értesítési kötelezettségének elmulasztása miatt esik el az ösztöndíj folyósításától, a tanulmányi félév lezárását követően, legkésőbb június 30-ig, illetve január 31-ig ki nem fizetett ösztöndíjára már nem tarthat igényt.

Az ösztöndíjas 30 napon belül köteles a jogosulatlanul felvett ösztöndíjat a folyósító felsőoktatási intézmény részére visszafizetni.

Az ösztöndíjas lemondhat a számára megítélt támogatásról, amit az EPER-Bursa rendszerben kezdeményezhet és az onnan letölthető Lemondó nyilatkozatot aláírva és postai úton, ajánlott levélként megküldve a Támogatáskezelő címére jelenthet be. A Lemondó nyilatkozat beküldésével az ösztöndíjas a nyertes ösztöndíjpályázatát megszünteti, azaz a megjelölt félévről és az ösztöndíj további félévi részleteiről is lemond.

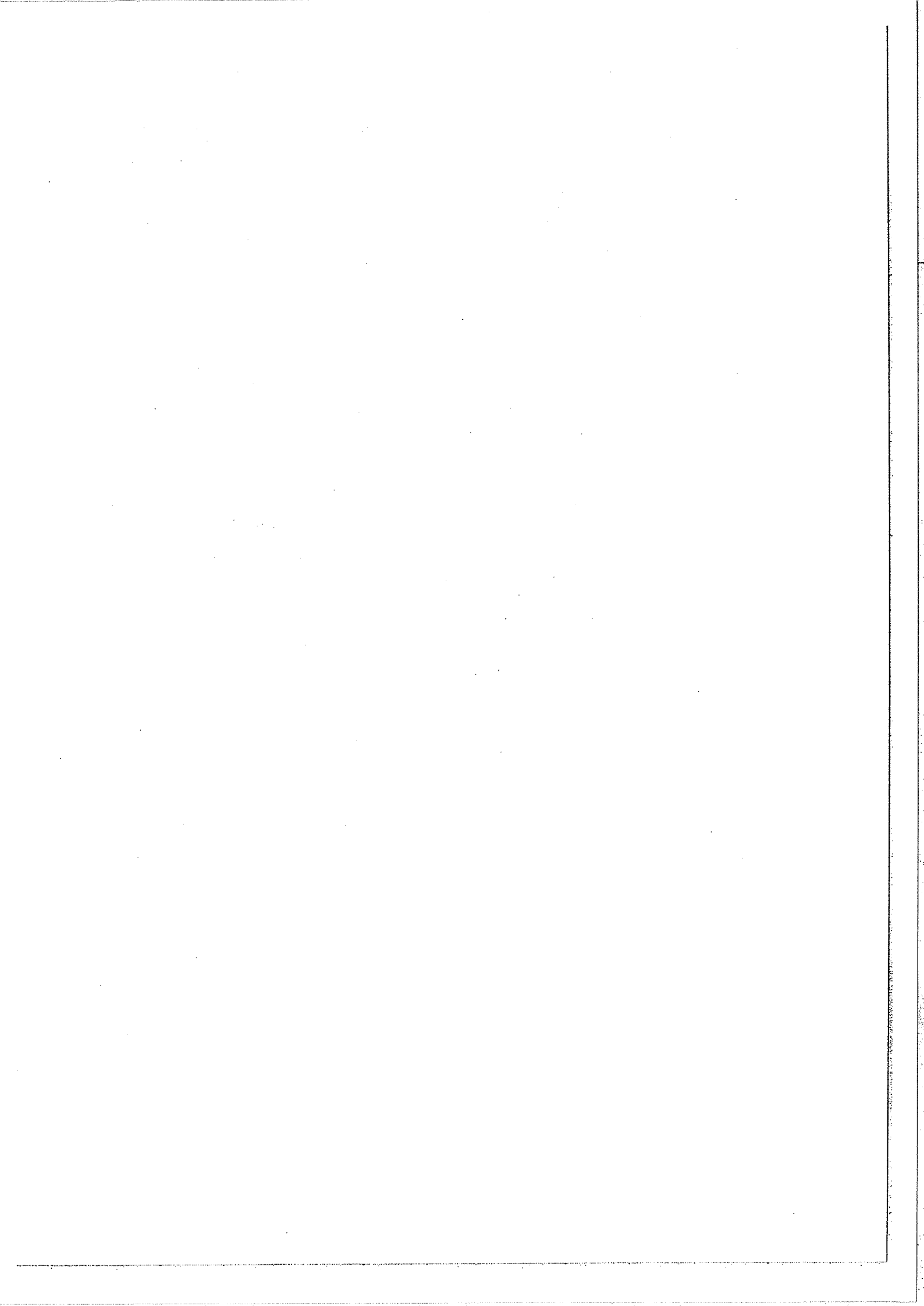
Amennyiben megállapítást nyer, hogy a pályázó a pályázatban nem a valóságnak megfelelő adatokat szolgáltatva vagy a pályázati feltételeknek egyébként nem felel meg, támogatásban nem részesülhet még abban az esetben sem, ha az ösztöndíj elnyeréséről szóló tájékoztatást már kézhez vette.

10. Lebonyolítás

Az ösztöndíjpályázattal kapcsolatos központi adatbázis-kezelői, koordinációs, a települési és a megyei önkormányzati ösztöndíjjal kapcsolatos pénzkezelési feladatokat az Emberi Erőforrás Támogatáskezelő látja el.

A Támogatáskezelő elérhetősége:

Emberi Erőforrás Támogatáskezelő
Bursa Hungarica
1381 Budapest Pf. 1418
Tel.: (06-1) 795-5600
E-mail: bursa@emet.gov.hu
Internet: www.emet.gov.hu (Bursa Hungarica)



pályázói nyilatkozat

1. A pályázó neve:
2. A pályázó lakóhelye:
3. Amennyiben a pályázó nem az állandó lakóhelyén lakik, az életvitelszerűen lakott lakás címe:
4. A pályázóval egy háztartásban élők száma:fő
5. A pályázóval egy háztartásban élők neve, rokoni kapcsolat:
 - a,.....
 - b,.....
 - c,.....
 - d,.....
 - e,.....
 - f,.....
 - g,.....

Kérem, hogy az alábbi kérdések esetén húzza alá az Ön helyzetére vonatkozó megfelelő választ (igen/nem), a válaszadás önkéntes! Amennyiben a válasz igen, **kérjük a megfelelő igazoló dokumentumot csatolni.**

- a.) A pályázó egyedül élő és havi nettó jövedelme a mindenkori öregségi nyugdíj legkisebb összegének 200%-át nem haladja meg (57.000,- Ft):

igen / nem
- b.) A pályázóval egy háztartásban élők 1 főre jutó havi nettó jövedelme a mindenkori öregségi nyugdíj legkisebb összegének 150 %-át nem haladja meg (42.750,- Ft) és a pályázónak munkaviszonyra, munkavégzésre irányuló egyéb jogviszonyból származó jövedelemmel nem rendelkezik:

igen / nem
- c.) A pályázó háztartásában élők közül valamely személy a pályázat benyújtásakor az Szt. 33. §-a szerinti aktív korúak ellátására jogosult vagy a pályázat benyújtását megelőző 16 hónapon belül legalább 12 hónapig álláskeresőként nyilvántartott (igazolás: 30 napnál nem régebbi kormányhivatal által kiadott igazolás):

igen / nem
- d.) a pályázó vagy vele egy háztartásban élő személy súlyosan fogyatékos vagy tartósan beteg (házi orvos által kiadott igazolás):

igen / nem
- e.) A pályázónak gyermeke van és vele egy háztartásban él (családi pótlékról szóló igazolás):

igen / nem
- f.) A pályázó árva vagy félárva (halotti anyakönyvi kivonat vagy árva ellátás igazolása):

igen / nem



g.) A pályázóval egy háztartásban élő eltartott gyermekek száma 3 vagy annál több (családi pótlékról szóló igazolás):

igen / nem

Jövedelmi adatok:

Jövedelmek típusai	Kérelmező jövedelme	Közeli hozzátartozók jövedelme						
		a,	b,	c,	d,	e,	f,	g,
1. Munkaviszonyból, munkavégzésre irányuló egyéb jogviszonyból származó jövedelem és táppénz								
2. Társas és egyéni vállalkozásból származó jövedelem								
3. Ingatlan, ingó vagyontárgyak értékesítéséből származó jövedelem								
4. Nyugellátás, baleseti nyugellátás, egyéb nyugdíjszerű ellátás								
5. A gyermek ellátásához és gondozásához kapcsolódó, támogatások (GYED,GYES,GYET, családi pótlék, gyermektartás díj)								
6. Önkormányzat és munkügyi szervek által folyósított rendszeres pénzbeli ellátás (munkanélküli járadék, rendszeres szociális segély és gyermekvédelmi támogatás, jövedelempótló támogatás)								
7. Föld bérbeadásából származó jövedelem								
8. Egyéb (pl. ösztöndíj, értékpapírból származó jövedelem)								

Egy főre jutó havi nettó jövedelem:Ft/fő.

Büntetőjogi felelősségem tudatában kijelentem, hogy a nyilatkozatban közölt adatok a valóságnak megfelelnek. Tudomásul veszem, a nyilatkozatban közölt adatok valódiságát a szociális igazgatásról és szociális ellátásokról szóló 1993. III. törvény 10. § (7) bekezdése alapján az önkormányzat az adóhatóság útján ellenőrizheti.

Dátum:.....

.....
a pályázó vagy törvényes képviselője aláírása

Kitöltési utmutató:

1. Lakóhelyként a lakcímkártyán szereplő állandó lakóhely címét kell feltüntetni.

4. Az egy háztartásban élők jövedelmét személy szerint kell feltüntetni.

Jövedelmi adatok: A 2.és 3. jövedelem típusba tartozó jövedelmek kivételével a kérelem benyújtását megelőző 3 hónap átlagjövedelmét kell szerepeltetni.

A 2. és 3. jövedelem típusba tartozó jövedelmek esetén a kérelem benyújtását megelőző évre vonatkozó személyi jövedelemadó bevallás azonos megnevezésű rovatában szereplő összeg 12-vel osztott részét kell beírni.

A jövedelem-nyilatkozatban feltüntetett jövedelmekről a típusának megfelelő igazolást vagy annak fénymásolatát (nyugdíjszelvény, munkáltatói igazolás, szerződés, adóigazolás) a jövedelem-nyilatkozathoz csatolni kell.

Az egy főre jutó havi nettó jövedelem a havi összjövedelem osztva a közeli hozzátartozók számával.