



# Előterjesztés

Budapest Józsefvárosi Önkormányzat  
Képviselő-testülete számára

4/1

**Előterjesztő:** dr. Kocsis Máté polgármester, Egry Attila alpolgármester

A képviselő-testületi ülés időpontja: 2015. szeptember 17.

.....sz. napirend

**Tárgy: Javaslát az Integrált Településfejlesztési Stratégiával kapcsolatos döntések meghozatalára**

A napirendet nyílt/zárt ülésen kell tárgyalni, a döntés elfogadásához egyszerű/minősített szavazattöbbség szükséges.

ELŐKÉSZÍTŐ SZERVEZETI EGYSÉG: VÁROSFELJESZTÉSI ÉS FŐÉPÍTÉSI ÜGYOSZTÁLY *J*

KÉSZÍTETTE: SZARKA-TURÓCZI TÍMEA

PÉNZÜGYI FEDEZETET IGÉNYEL/NEM IGÉNYEL, IGAZOLÁS: *adu m*

JOGI KONTROLL: *M. C. - h. e.*

BETERJESZTÉSRE ALKALMAS:

*Dana*  
DANADA-RIMÁN EDINA  
JEGYZŐ

2015. SZEPT. 07.

Városgazdálkodási és Pénzügyi Bizottság véleményezi X

Emberi Erőforrás Bizottság véleményezi -

A Városgazdálkodási és Pénzügyi Bizottság javasolja a Képviselő-testületnek az előterjesztés megtárgyalását.

**Tisztelt Képviselő-testület!**

## I. Tényállás és a döntés tartalmának részletes ismertetése

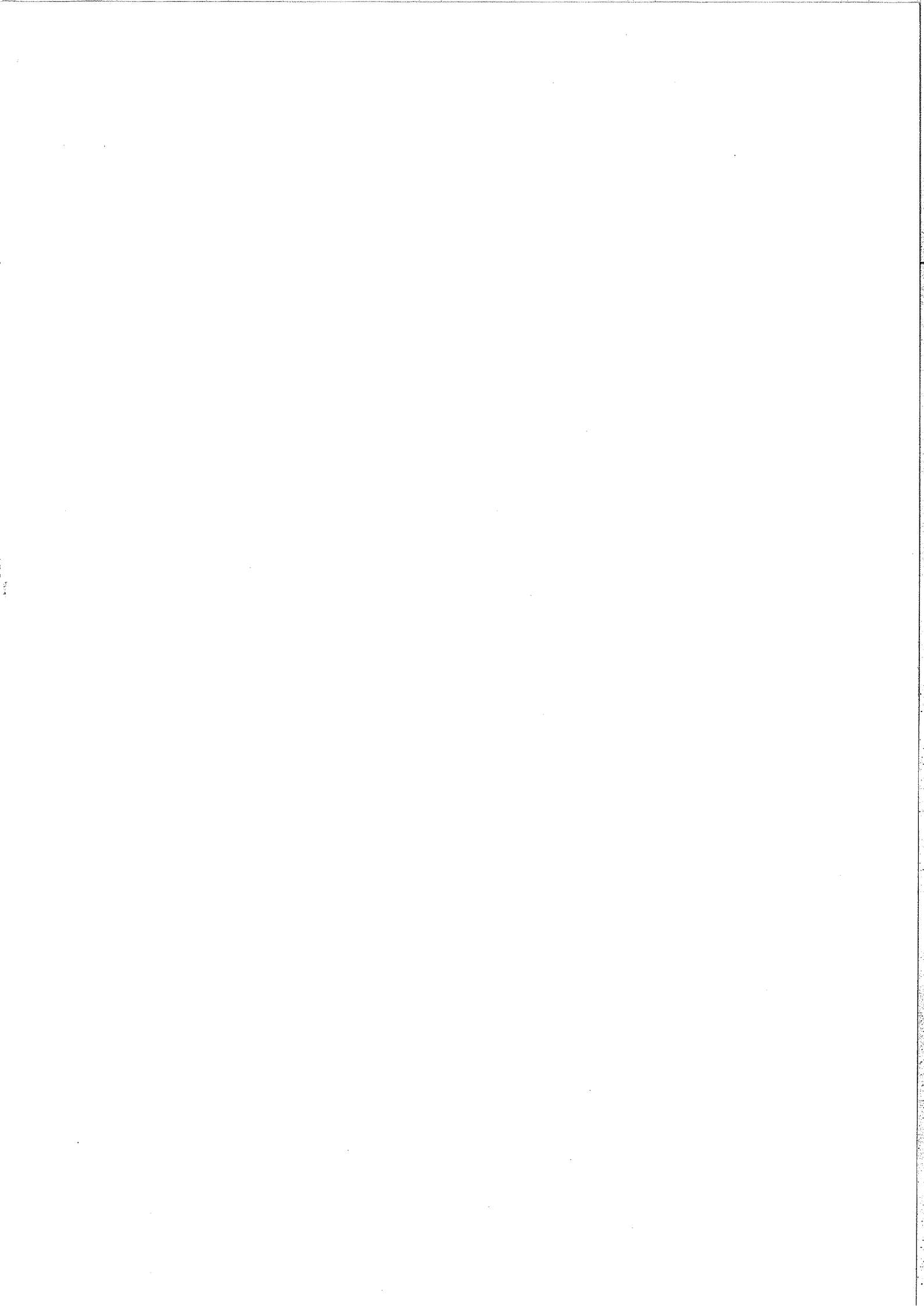
Az épített környezet alakításáról és védelméről szóló 1997. évi LXXVIII. törvény szerint az Integrált Településfejlesztési Stratégia (a továbbiakban: ITS) a településfejlesztési koncepcióban foglalt környezeti, társadalmi és gazdasági célok megvalósítását egyidejűleg szolgáló középtávú fejlesztési program. Az integrált településfejlesztési stratégia a rendelkezésre álló és bevonható források ismeretében meghatározza a településfejlesztési koncepcióban meghatározott célok megvalósítását egyidejűleg szolgáló beavatkozásokat, programokat, továbbá a megvalósítás eszközeit és nyomon követését. A hivatkozott törvény 9/A. § (3) bekezdése szerint az ITS-t a képviselő-testület állapítja meg.

A településfejlesztési koncepcióról, az integrált településfejlesztési stratégiáról és a településrendezési eszközökről, valamint egyes településrendezési sajátos jogintézményekről szóló 314/2012. (XI.08.) Korm. rendelet (a továbbiakban Korm.rendelet) 6-7. §-a alapján az ITS-t az Önkormányzat vizsgálja felül és fogadja el, a végrehajtásáról szóló beszámolóról évente dönt, valamint négyévente áttekinti, ellenőrzi és dönt arról, hogy továbbra is változatlan tartalommal alkalmazza, módosítja vagy újat készít.

A Képviselő-testület 9/2015. (I.22.) számú határozatában a Belügyminisztériummal kötendő a „Fenntartható településfejlesztés a kis- és középvárosokban/fővárosi kerületekben – Integrált Településfejlesztési Stratégiák kidolgozása” elnevezésű projekt megvalósítása érdekében Együttműködési Megállapodás megkötéséről és a városi koordinátor kijelöléséről:

ERŐSÍTETT

2015. SZEPT. 09. *18<sup>40</sup> 53*



Az Együttműködési megállapodás 2015. március 30-i dátummal megkötésre került, az abban foglalt kötelezettségeit az Önkormányzat az ütemterv szerint teljesítette.

A településfejlesztési koncepció és integrált településfejlesztési stratégia partnerségi egyeztetésének szabályait alapvetően a fent nevezett Korm.rendelet tartalmazza. A településfejlesztéssel és településrendezéssel összefüggő partnerségi egyeztetés szabályait a Képviselő-testület 350/2013. (IX. 18.) határozatában fogadta el. Ezek alapján elkészült 2015. februárjában a Partnerségi terv. Az Önkormányzat a honlapján dedikált címet ([www.jozsefvaros.hu/its](http://www.jozsefvaros.hu/its)) hozott létre az Integrált Településfejlesztési Stratégiával kapcsolatos események, elkészült dokumentumok nyilvánossá tétele érdekében a partnerségi egyeztetés hatékony megvalósítása céljából, valamint felhívást tett közzé a Józsefváros című helyi lapban. A kerületi civil szervezet, gazdálkodó szervezet, egyházi és vallási szervezet képviselőivel összesen három alkalommal, két témakörben ( 1: helyzetfeltárás és helyzetértékelés, 2: célok, koncepciók és jövőkép állítás) került megrendezésre workshop. Az első workshop alkalmával több, mint 80-an fogadták el a meghívást, a következő workshop éppen a nagy érdeklődésre való tekintettel két alkalomra bontva került megtartásra, annak érdekében, hogy minden résztvevő számára jusson elegendő idő a véleménynyilvánításra. A lakosok részéről összesen 14 vélemény érkezett írásban. A beérkezett véleményeket és a workshopok összefoglalóját az 1. számú melléklet tartalmazza.

A Korm. rendelet 31. § (1) bekezdésében foglaltak szerint az Integrált Településfejlesztési Stratégia tervezet (a továbbiakban: ITS) egyeztetése lefolytatásra került, a (2) bekezdésében foglaltaknak megfelelően a beérkezett véleményeket a már említett 1. számú melléklet tartalmazza. A beérkezett vélemények alapján valamint a partnerségi egyeztetés során elfogadásra javasolt észrevételek alapján kiegészítésre került az ITS tervezet. Az így elkészült tervezetet Belügyminisztérium minőségbiztosítási tevékenysége (előterjesztés 2. számú melléklete) során véleményezte, amely alapján az ITS tervezet kiegészítésre került, valamint további olyan államigazgatási vélemények is beépítésre kerültek, amelyek határidőn túl érkeztek, azonban elfogadásuk javasolt volt.

A fentiek alapján kiegészített ITS tervezetet a Belügyminisztérium a megküldött ütemterv szerint 2015. augusztus 31-én kelt levelében jóváhagyta, valamint felhívta a figyelmet az Önkormányzat további kötelezettségeire, a képviselő-testületi ülésre való előterjesztésre, valamint az erről és az eredményről való tájékoztatásra (előterjesztés 3. számú melléklete).

Mindeközben a városi koordinátor határidőre elkészítette a tájékoztatót és összefoglalót az ITS szakmai megfelelése tekintetében, amely a Belügyminisztérium részéről hiánypótlás nélkül elfogadásra kerül.

## **II. A betervezés indoka**

A partnerségi egyeztetés lezárásáról a Képviselő-testület dönt a településfejlesztési koncepcióról, az integrált településfejlesztési stratégiáról és a településrendezési eszközökről, valamint egyes településrendezési sajátos jogintézményekről szóló 314/2012. (XI.08.) Korm.rendelet és az épített környezet alakításáról és védelméről szóló 1997. évi LXXVIII. törvény együttes alkalmazásával.

Az ITS megvalósítására létrejött Együttműködési megállapodás IV.) 12. pontja alapján az Önkormányzat vállalja, hogy a Belügyminisztérium részéről az ITS tervezet aláírásáról történt tájékoztatást követően legkésőbb 30 napon belül tartott képviselő-testületi ülés napirendjére tűzi határozathozatal céljából, valamint a döntéshozatal eredményéről a jegyző által ellenjegyzett dokumentumban tájékoztatja a Belügyminisztériumot. A 1997. évi LXXVIII. törvény 9/A. § (3) bekezdése szerint az ITS-t a Képviselő-testület állapítja meg, valamint 314/2012. (XI.08.) Korm. rendelet 6. § (1) bekezdése szerint a stratégiát az erről szóló döntés mellékleteként fogadja el az önkormányzat.

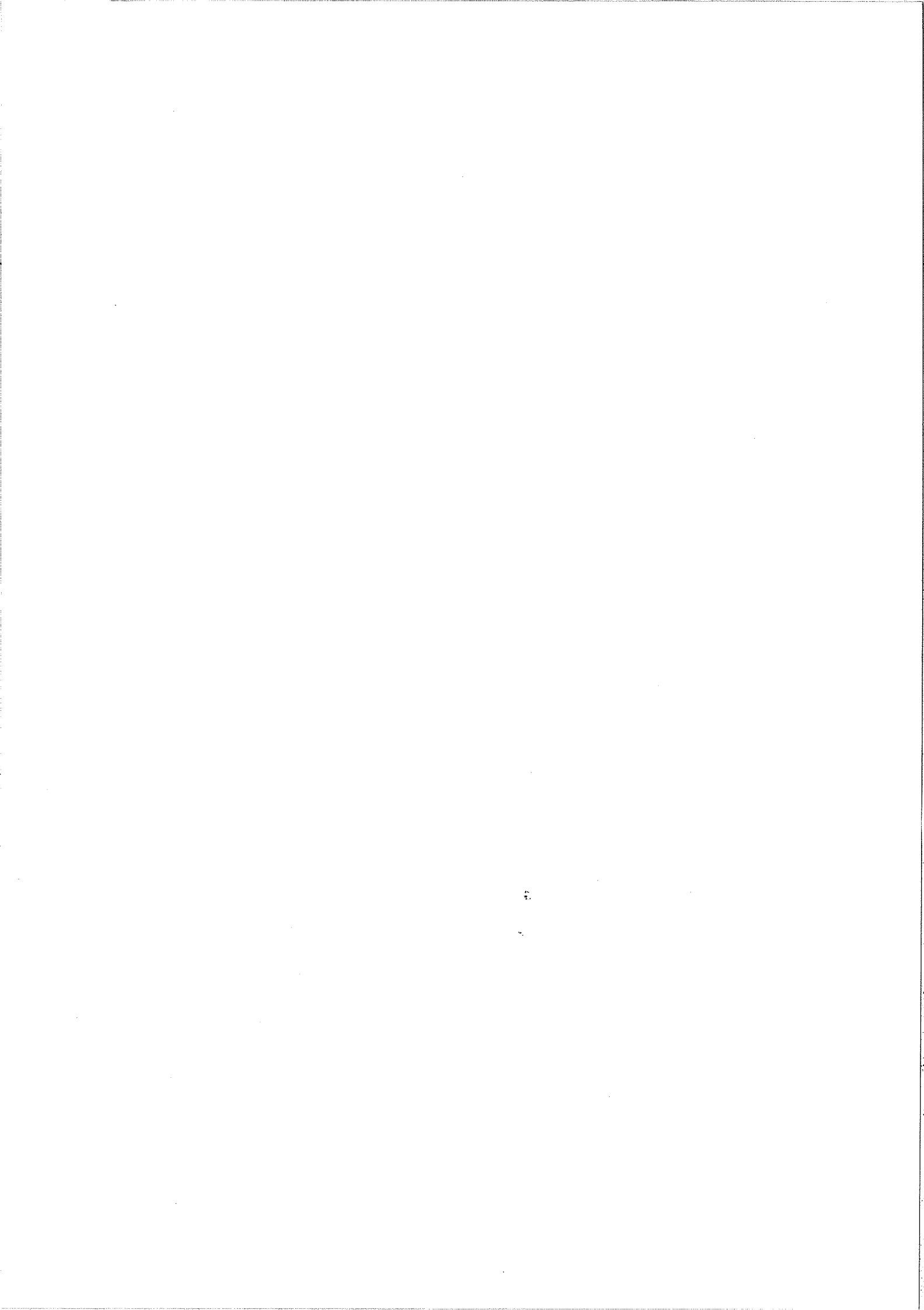
## **III. Döntés célja, pénzügyi hatása**

A döntés célja az ITS elfogadása és a partnerségi egyeztetés lezárása (Az ITS az előterjesztés 4. számú melléklete).

A döntésnek az Önkormányzat számára pénzügyi hatása nincs.

## **IV. Jogszabályi környezet**

A Képviselő-testület döntése a Magyarország helyi önkormányzatairól szóló 2011. évi CLXXXIX törvény 23. § (3) és (5) bekezdés 5. pontján, 41. § (3) bekezdésén, 1997. évi LXXVIII. törvény 9/A. § (3) bekezdésén, valamint 314/2012. (XI.08.) Korm. rendelet 6. § (1) bekezdésén alapul.



Kérem az alábbi határozati javaslat elfogadását.

### HATÁROZATI JAVASLAT

#### A Képviselő-testület úgy dönt, hogy

1. lezárja az Integrált Településfejlesztési Stratégia elfogadása érdekében indított partnerségi egyeztetést és véleményezési eljárást, valamint felkéri a polgármestert, hogy a partnerségi egyeztetés szabályai szerint a beérkezett véleményeket tegye közzé.

Felelős: Polgármester

Határidő: 2015. szeptember 30.

2. elfogadja az előterjesztés 4. számú mellékletét képező Integrált Településfejlesztési Stratégiát és Megalapozó vizsgálatot és felkéri a polgármestert a dokumentumok közzétételére.

Felelős: Polgármester

Határidő: 2015. szeptember 30.

3. felkéri a polgármestert, hogy a Képviselő-testület döntéséről tájékoztassa a Belügyminisztert.

felelős: Polgármester

Határidő: 2015. szeptember 17.

#### A döntés végrehajtását végző szervezeti egység: Városfejlesztési és Főépítési Ügyosztály

Budapest, 2015.szeptember „ ”



**dr. Kocsis Máté**  
polgármester



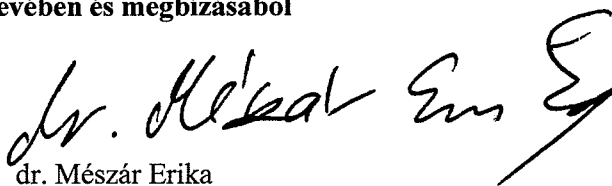
**Egry Attila**  
alpolgármester

Törvényességi ellenőrzés:

**Danada-Rimán Edina**

jegyző

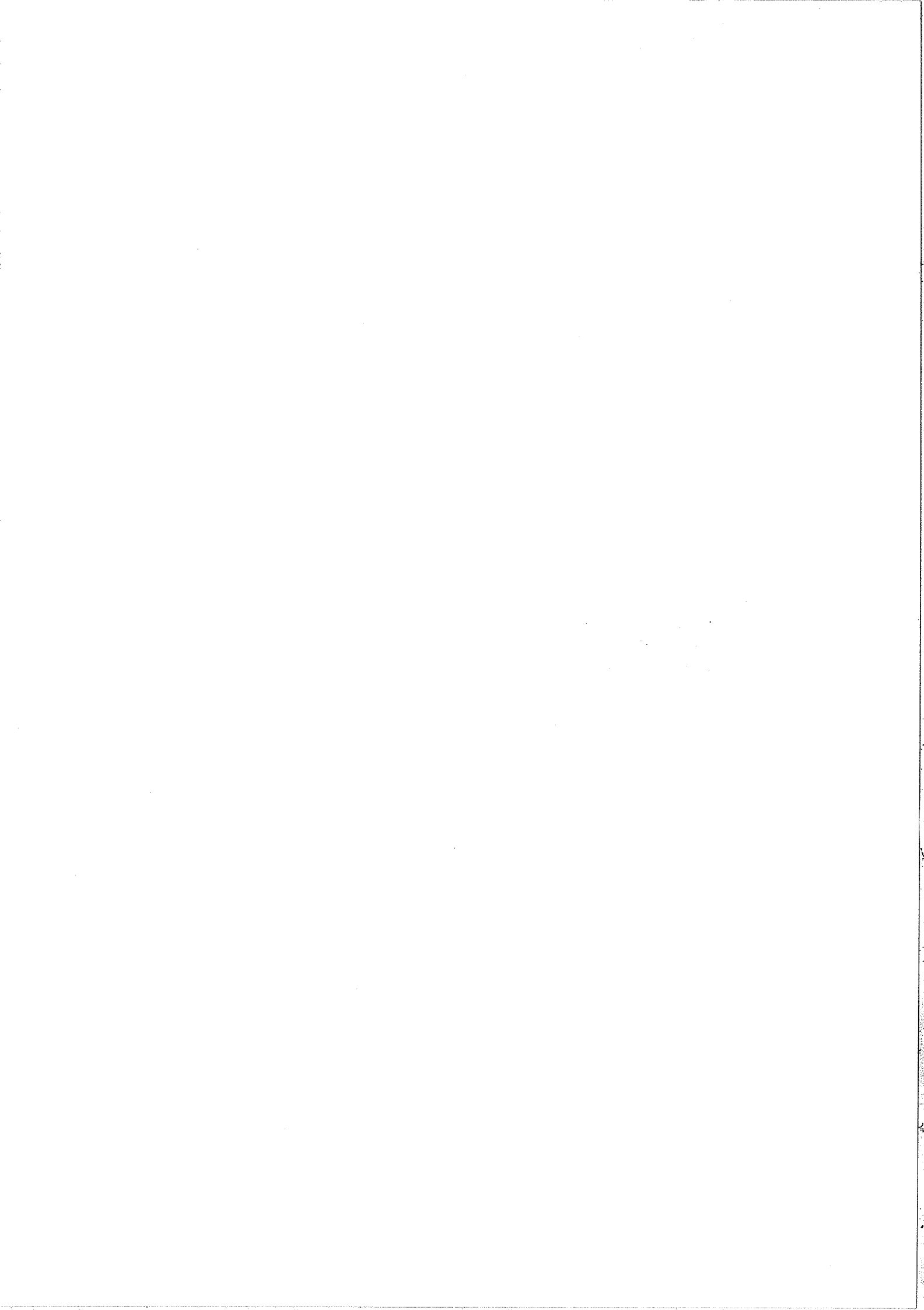
nevében és megbízásából



dr. Mészár Erika

aljegyző

2015. SZEPT 07.



## Integrált Településfejlesztési Stratégia

**A településfejlesztési koncepcióról, az integrált településfejlesztési stratégiáról és a településrendezési eszközökről, valamint egyes településrendezési sajátos jogintézményekről szóló 314/2012. (XI. 8.) Korm. rendelet 31. § (1) bekezdés szerinti 21 napos véleményezési eljárás keretében határidőig érkezett vélemények összefoglalása.**

Korm. rendelet 9. melléklete szerinti egyeztetésben résztvevő államigazgatási szervek	Vélemény	
<b>Budapest Főváros Kormányhivatala</b> <b>Építésügyi Hivatal Állami Főépítész</b> dr. Sersliné Kócsi Margit	TFK és az ITS a TRK. 3. § (7) bekezdésében szereplő előírásnak megfelel. Budapest Főváros településszerkezeti tervének módosítása szükséges. A tervezett Asztalos Sándor feltáró út, illetve a Józsefvárosi piac területén megvalósítandó sport és rendezvényközpont területfelhasználása a jelenleg hatályos TSZT-ben foglaltaktól eltér. A településfejlesztési akció keretén belül tervezett projektek <b>hiányzó költségigény adatai kiegészítendőek a jóváhagyást megelőzően.</b>	Elfogadásra javasolt.
<b>Pest Megyei Kormányhivatal</b> <b>Környezetvédelmi és Természetvédelmi Főosztálya</b> Dr. Tarnai Richárd kormány megbízott	A 314/2012. (XI.8.) Korm. rendelet 31.§-a alapján a véleményezésre benyújtott tájékoztatóban vázolt dokumentáció ellen a környezetvédelmi és természetvédelmi hatáskörben eljáró Kormányhivatal táj- és természetvédelmi, hulladékgazdálkodási, zaj- és rezgésvédelmi, valamint levegőtisztaságvédelmi szempontból <b>kifogást nem emel.</b>	Észrevételt nem tett.
<b>Fővárosi Katasztrófavédelmi Igazgatóság</b> <b>Katasztrófavédelmi Hatósági Osztály</b>	Határidőig észrevétel nem érkezett. *határidőn túl: <b>észrevételt nem tesz.</b>	Észrevételt nem tett.
<b>Duna-Ipoly Nemzeti Park Igazgatósága</b> Fűri András igazgató	Határidőig észrevétel nem érkezett.	Észrevételt nem tett.
<b>Közép- Duna-völgyi Vízügyi Igazgatóság</b> Mészáros László műszaki igazgató-helyettes főmérnök	A tervezett módosítások ellen <b>kifogást nem emelünk.</b>	Észrevételt nem tett.
<b>Fővárosi Katasztrófavédelmi Igazgatóság</b> Varga Ferenc tűzoltóezredes igazgató Közép-pesti Katasztrófavédelmi Kirendeltség	Határidőig észrevétel nem érkezett. *Határidőn túl: <b>Észrevételt nem tesz.</b>	Észrevételt nem tett.
<b>Budapest Főváros Kormányhivatala</b> <b>Népegészségügyi Szakigazgatási Szerve</b> Dr. Homor Zsuzsanna fővárosi és megyei tisztifőorvos	Budapest Főváros VIII. kerület Józsefváros Integrált Településfejlesztési Stratégiáját áttanulmányoztam. A stratégia programja a lakóház-megújításokkal és a közterületi fejlesztésekkel a kerületben élő lakosok és diákok környezeti minőségének javítását célozza. A kerület lakónegyedeinek rehabilitációja, zöldfelületeinek felújítása a vonzerő bővítését szolgálja. <b>Támogatom a jelentős kiterjedésű barnamezős,</b>	Észrevételt nem tett.

	<i>alulhasznosított területek rekreációs célokat szem előtt tartó minőségi fejlesztéseit. Környezet-egészségügyi szempontból a <b>stratégia célkitűzéseit elfogadom.</b></i>	
<b>Nemzeti Közlekedési Hatóság Útügyi, Vasúti és Hajózási hivatala</b> Bíró József elnökhelyettes	<i>Az Integrált Településfejlesztési Stratégia Budapest VIII. ker. Józsefvárosi Önkormányzata számára meghatározott, a város fejlesztésének középtávú feladatainak megvalósulását biztosító kulcsprojektekkel és integrált akcióterületi beavatkozásokkal, valamint annak meghatározott keretfeltételeivel egyetértek, azzal kapcsolatban <b>észrevételt nem teszek.</b> Fentiek alapján Budapest VIII. ker. Józsefváros megalapozó Vizsgálata és Integrált Településfejlesztési Stratégiájának <b>elfogadását támogatom.</b></i>	<i>Észrevételt nem tett.</i>
<b>Nemzeti Közlekedési Hatóság Légügyi Hivatala</b> Farkas András elnökhelyettes	<i>Az NKH Légügyi Hivatal (a továbbiakban: Hatóság)(1675 BudapestPf.:41.) a 2015. május 28. napján , „Integrált Településfejlesztési Stratégia (ITS) véleményezése” tárgyában érkezett megkeresésével kapcsolatban tájékoztatja, hogy az épített környezet alakításáról és védelméről szóló 1997. évi LXXVIII. törvény ( a továbbiakban: Étv.) 8. § alapján a településrendezési eszköz elkészítéséhez <b>hozzájárul.</b> A Hatóság a további egyeztetési eljárásban nem kíván részt venni.</i>	<i>Észrevételt nem tett.</i>
<b>Budapest Főváros Kormányhivatala Közlekedési Felügyelősége</b> Ipolyi-Keller Imre szakigazgatási szerv vezető	<i>Határidőig észrevétel nem érkezett. *Határidőn túl: <b>Asztalos Sándor utca</b> Kőbányai útra történő <b>kikötését támogatja, javasolja a vasút túloldalán vezetni. Szeszgyár utca megnyitását a Visi Imre utca és a Kőrös utca között támogatja.</b> Egyéb javaslat: tömegközlekedés fejlesztése, közterületek állapotának javítása, új közúthálózati elemek az OTÉK előírásai szerint biztosítandóak, kerékpáros és gyalogos helyigény biztosítása új fejlesztés esetén.</i>	<i>Részben elfogadásra javasolt. Az Asztalos Sándor utcát a barnamezős területeken szükséges vezetni, azok feltárása céljából.</i>
<b>Forster Gyula Nemzeti Örökséggazdálkodási és Szolgáltatási Központ</b> Sághi Attila elnök	<i>Határidőig észrevétel nem érkezett.</i>	<i>Észrevételt nem tett.</i>
<b>Budapest Főváros Kormányhivatala V. kerületi Építésügyi és Örökségvédelmi Hivatal</b> Pamuki Réka hivatalvezető	<i>Határidőig észrevétel nem érkezett.</i>	<i>Észrevételt nem tett.</i>
<b>Budapest Főváros Kormányhivatal Földhivatal</b> Borsay Tamás hivatalvezető	<i>Főosztályom, mint termőföld mennyiségi védelme szakkérdésekben hatáskörrel és illetékességgel rendelkező államigazgatási szerv, termőföld érintettség hiányában a <b>Stratégia ellen kifogást nem emel.</b></i>	<i>Észrevételt nem tett.</i>



<b>Pest Megyei Kormányhivatal</b> <b>Erdészeti Igazgatóság</b> Klemencsics András igazgató	<i>Határidőig észrevétel nem érkezett.</i>	<i>Észrevételt nem tett.</i>
<b>Pest Megyei Kormányhivatal</b> <b>Élelmiszerlánc-biztonsági, Növény- és Talajvédelmi Igazgatóság</b> Tóth Ágoston igazgató	<i>Budapest Főváros VIII. kerlet Józsefváros Önkormányzat hivatkozott megkeresésével kapcsolatban <b>hatáskörhiányt</b> állapítok meg.</i>	<i>Észrevételt nem tett.</i>
<b>Honvédelmi Minisztérium</b> <b>Hatósági Hivatal</b> Dr. Gulyás András ezredes HM Hatósági Hivatal főigazgató	<i>A fenti hivatkozási számon érkezett dokumentációban foglaltak a honvédelem érdekeit nem érintik, a Magyar Honvédség nemzeti és szövetségi védelmi feladatai végrehajtása biztosított, ezért az abban foglaltakkal kapcsolatban külön <b>észrevételt nem teszek.</b></i>	<i>Észrevételt nem tett.</i>
<b>Budapesti Rendőr-főkapitányság</b> Bucsek Gábor r. dandártábornok	<i>Határidőig észrevétel nem érkezett.</i>	<i>Észrevételt nem tett.</i>
<b>Pest Megyei Kormányhivatal</b> <b>Műszaki Engedélyezési és Fogyasztóvédelmi Főosztály</b> <b>Bányászati Osztálya</b> Pályi György bányakapitány	<i>Határidőig észrevétel nem érkezett.</i> <i>*Határidőn túl: <b>A tervezetet elfogadja.</b></i>	<i>Észrevételt nem tett.</i>
<b>Nemzeti Média- és Hírközlési Hatóság Hivatala</b> dr. Rajnai Judit osztályvezető	<i>A Hatóság az Integrált Településfejlesztési stratégia ellen <b>kifogást nem emel.</b></i>	<i>Észrevételt nem tett.</i>
<b>Budapest Főváros Önkormányzata</b> Dr. Szeneczey Balázs főpolgármester-helyettes	<i>Határidőig észrevétel nem érkezett.</i>	<i>Észrevételt nem tett.</i>
<b>Budapest Főváros Önkormányzata</b> <b>Városépítési Főosztály</b> Finta Sándor főépítész	<i>Határidőig észrevétel nem érkezett.</i> <i>*Határidőn túl: <b>A stratégiai célokkal egyetért. szövegezésben fogalmi pontosításokat, észrevételeket tesz valamint javasolja a fővárosi illetékességű közlekedésfejlesztési projektek szerepeltetését a kerületi ITS-ben.</b></i>	<i>Elfogadásra javasolt. A kerület szempontjából releváns fejlesztéseket tartalmazza az ITS tervet, a fővárosi célokkal az ITS összhangban áll, a pontosítások elfogadásra kerültek.</i>
<b>Budapest Főváros V. kerület Belváros-Lipótváros Önkormányzata</b> Szentgyörgyvölgyi Péter polgármester	<i>Határidőig észrevétel nem érkezett.</i> <i>*Határidőn túl: <b>Észrevételt nem kíván tenni</b></i>	<i>Észrevételt nem tett.</i>
<b>Budapest Főváros VII. kerület Erzsébetváros Önkormányzata</b> Vattamány Zsolt polgármester	<i>Határidőig észrevétel nem érkezett.</i> <i>*Határidőn túl: <b>Javasolja a Baross teret határoló térfalak és a Keleti pályaudvar épületének az egységes elveken nyugvó rehabilitációját valamint a Rákóczi út kereskedelmi rehabilitációját.</b></i>	<i>Elfogadásra javasolt.</i>
<b>Budapest Főváros IX. kerület Ferencváros Önkormányzata</b> Dr. Bácskai János polgármester	<i>A dokumentációt áttekintettem, az abban szereplő elképzelésekkel egyetértünk, a terv ellen <b>kifogást nem emelünk.</b></i>	<i>Észrevételt nem tett.</i>

<p><b>Budapest Főváros X. kerület Kőbánya Önkormányzata</b> Kovács Róbert polgármester</p>	<p><i>Határidőig észrevétel nem érkezett.</i> <i>*Határidő után: Észrevételt nem tesz, az abban foglaltakkal egyetért.</i></p>	<p><i>Észrevételt nem tett.</i></p>
<p><b>Budapest Főváros XIV. kerület Zugló Önkormányzata</b> Karácsony Gergely polgármester</p>	<p><i>A 26-6/2015 számú, 2015.06.21-én kelt levelére válaszolva tájékoztatom, hogy Budapest Főváros XIV. kerület Zugló Önkormányzata az Ön által megküldött, ITS munkaanyagot a településfejlesztési koncepcióról, az integrált településfejlesztési stratégiáról és a településrendezési eszközökről, valamint, egyed településrendezési sajátos jogintézményekről szóló 314/2013. (XII.8.) Kormányrendelet 31.§-a alapján hivatalosan nem kívánja véleményezni.</i></p>	<p><i>Észrevételt nem tett.</i></p>



Józsefvárosi Önkormányzat – ITS workshop

2014. február 20.

**Workshop-összefoglaló**

Az Integrált Településfejlesztési Stratégia kapcsán tartott első workshopra 2015. február 20-án, pénteken került sor a VIII. kerületi Önkormányzat dísztermében. Ennek célja a különböző társadalmi csoportok és szervezetek stratégiával kapcsolatos igényeinek, problémáinak és ötleteinek feltárása volt. A résztvevők négy asztalnál, különböző témákról brainstorming jellegű csoportmunka során fogalmazhatták meg véleményüket, javaslataikat. A résztvevőket arra kértük, hogy az adott témákhoz (1. táblázat) kapcsolódó pozitív, fejlesztésre szoruló vagy veszélyt jelentő folyamatokat, helyzeteket gyűjtsenek össze.

<b>1. asztal: Gazdaság</b>	<b>2. asztal: Társadalom</b>	<b>3. asztal: Környezet</b>	<b>4. asztal: Városrészek</b>
Foglalkoztatás	Bérlakások	Lakóházak	A többi témánál felsoroltak helyi vetületei
Szakképzés	Szociális háló	Középületek	
Kutatás-fejlesztés	Közbiztonság	Közterületek	
Innováció	Közoktatás	Zöldterületek	
	Egészségügy	Infrastruktúra	
	Közösségek		

*1. táblázat: Az egyes asztaloknál tárgyalt témák rövid listája.*

A továbbiakban témacsoportonként leírjuk és összefoglaljuk az egyes asztaloknál elhangzottakat, minden témával kapcsolatban négy kiemelt szempontra fókuszálva: erősségek, lehetőségek, gyengeségek és veszélyek.



## **Gazdaság és a munka világa: Első asztal**

- (1) Erősségek: *Rendelkezésre álló erőforrások*
- (2) Lehetőségek: *Gazdaságfejlesztési irányok és ötletek*
- (3) Gyengeségek: *A felmerülő igények*
- (4) Veszélyek: *Leszakadó társadalmi rétegek munkaerő-piaci lehetőségei*

### **Rendelkezésre álló erőforrások**

A rendelkezésre álló erőforrásokat az *emberi erőforrások és a hasznosítható helyek* alkotják.

Az emberi erőforrásokat elsősorban a diákok és egyetemisták jelentik. A kerületben nagy számban működnek oktatási intézmények (egyetemek, általános és középiskolák), melyek tanulói önkéntes munkájukkal sokféle módon és formában járulhatnak hozzá a lakosság életminőségének javításához. (lásd bővebben a Társadalom és a Közösségek alfejezeteket)

A kerület gazdasági és társadalmi fejlődése szempontjából fontos erőforrást jelenthetnek a használaton kívüli területek, gyárterületek, épületek és közterek. Többen említették a Népszínház utcát, amiből ki lehetne alakítani a kerület egyik kulturális és gazdasági központját.

### **Gazdaságfejlesztési irányok és ötletek**

A gazdaságfejlesztésre vonatkozó ötletek két társadalmi csoportra koncentráltak.

A VIII. kerületben tanuló és élő magasan kvalifikált fiatalokra és a lakosság alacsonyán képzett magas hányadára.

Az egyetemek jelenlétét a kerületben kifejezetten komoly gazdasági potenciálként értelmezték a résztvevők. Az egyetemek és az önkormányzat, valamint a vállalkozások közötti együttműködések elmélyítése komoly hangsúlyt kapott a beszélgetéseken. Ilyen ötletek voltak az önkormányzattal közös kutatások, a zöld/környezetbarát ipari technológiák, az egyetemek kutatómunkáin alapuló ún. spin-off vállalkozások, inkubátorházak önkormányzati támogatása.

### **A felmerülő igények**

A legtöbb igényt és szükségletet az oktatási intézmények képviselői fogalmazták meg. Felmerült az informatikai eszközök és oktatási eszközök fejlesztése, épületek bővítése, renoválása. Ezekre az alapvető okokon felül azért volna szükség, hogy a kerületi oktatás versenyképessé válhasson a környező kerületekhez viszonyítva is.

### **A leszakadó társadalmi rétegek munkaerő-piaci lehetőségei**

A lehetőségek vizsgálata során felmerült, hogy a kerületben működő nemzetiségi önkormányzatok és a gazdaság szereplői között fontos kapcsolatok alakulhatnak ki, hiszen a nemzetiségi



önkormányzatok oldalán felhalmozódott nyelvi, kulturális tudásra nagyban támaszkodhatna például egy kerületi idegenforgalmi stratégia.

A gazdaság növekedése szempontjából a kerületben élő alacsony iskolai végzettségű csoportok segítése szintén kiemelt téma volt. A hátrányos helyzetűek munkához segítésében, szakképzésében és a felnőttképzésben a különböző szereplők jelentős önkormányzati támogatást várnak.

<b>Erősségek: <i>Rendelkezésre álló erőforrások:</i></b>	<b>Lehetőségek: <i>Gazdaságfejlesztési irányok és ötletek</i></b>
<p><b>Humán erőforrások:</b></p> <ul style="list-style-type: none"><li>• Diákok</li><li>• Nemzetiségi önkormányzat</li></ul> <p><b>Hasznosítható helyek:</b></p> <ul style="list-style-type: none"><li>• A postaközpont épületnek kulturális szerepet kellene találni</li><li>• Barnamezős területek fejlesztése Ganz-MÁVAG</li><li>• A kerület nagyon színes. Kiseb vállalkozások fejlesztése inkább a belvárosban és a Rákóczi út utcaszintjén.</li><li>• Népszínház utca, Aréna mögötti gyár területének hasznosítása.</li><li>• Nagyváradi tér fejlesztése.</li></ul>	<p><b>Gazdaságfejlesztési irányok, ötletek:</b></p> <ul style="list-style-type: none"><li>• Idegenforgalom</li><li>• Az egyetemmel és az önkormányzattal való együttműködés, közös kutatások,</li><li>• Egyetemnek közvetlen kapcsolata inkubátorházakkal</li><li>• Zöld ipar: kevésbé környezetszennyező</li></ul>



Gyengeségek: A felmerülő igények	Veszélyek: Leszakadó társadalmi rétegek munkaerő-piaci lehetőségei
<ul style="list-style-type: none"><li>• Informatikai hálózat és eszközpark jelentős fejlesztésre szorul. Nem lehet például egyszerre 15 gyereket leültetni a géphez.</li><li>• Nagyobb épületrészt keresnek</li><li>• Helyhiányban szenvednek. Sok spin-off cég keletkezik, és jó lenne, ha közel tudnának maradni az egyetemhez geográfiai értelemben is. Labor berendezésére alkalmas irodák/épületek kellenének. Még problémás, habár van kilátásban erre való törekvés/fejlesztés (bionikai központ).</li><li>• Németh László Általános Iskola belső felújítása</li><li>• Kerületi bérlakásprogram</li><li>• Az Orczy kertben megszűnt a sportolási lehetőség</li></ul>	<p><b>Helyi munkaerő:</b></p> <ul style="list-style-type: none"><li>• A helyi foglalkoztatottság növelése a hátrányos helyzetűek köréből.</li><li>• Helyi munkahelyek</li><li>• Szakképzés, a munkaerő helyben hasznosulása végett.</li><li>• Hiány a felnőttoktatásban</li><li>• Szülői program, analfabéta-program</li></ul>

2. táblázat: A Gazdaság asztalnál elhangzottak összefoglalása.



## **Társadalom és közösségek: Második asztal**

- (1) Erősségek: *Pozitív helyzetek, pozitív példák és jól működő gyakorlatok*
- (2) Lehetőségek: *Lehetséges erőforrások*
- (3) Gyengeségek: *Szükségletek és javaslatok*
- (4) Veszélyek: *Felmerült problémák, nehézségek, amelyek a jövőben veszélyt jelenthetnek.*

### **Pozitív helyzetek, pozitív példák és jól működő gyakorlatok**

A pozitív helyzeteken belül három témát különíthetünk el: a városrehabilitációval és közterületek fejlesztésével kapcsolatos véleményeket, a jónak ítélt programokat és gyakorlatokat, valamint a jó kapcsolatrendszereket.

Több szereplő is kiemelte, hogy a közterek állapota a *városrehabilitációs programoknak* köszönhetően sokat fejlődött, a felújítások nagy tetszést váltanak ki a lakosság körében. A pozitív megítélésben szerepet játszik az is, hogy a helyi lakossággal és a civil szereplőkkel egyeztetések történtek a rehabilitációs programokkal kapcsolatban. A résztvevők kiemelten foglalkoztak a közbiztonság kérdésével, többségük pozitív hangsúllyal nyilatkozott a közbiztonság fejlődéséről és arról, hogy a kiépített kamerarendszerek biztonságérzetet nyújthatnak a lakosságnak. A kamerarendszerek működésével kapcsolatban azonban elhangzottak olyan vélemények is, melyek szerint a lakók szkeptikusak annak valódi hasznával kapcsolatban.

A *jól működő programok és gyakorlatok* kapcsán a beszélgetéseken szóba kerültek a jól működő civil szervezetek is. (név szerint említették a Józán Babák klubját, a Társak a Teleki Térért Egyesületet, és a Civilek a Palotanegyedért Egyesületet) Ezeknek a civil szervezeteknek a működése modellértékűnek mondható, lévén, nagyobb számú és aktív tagságot tudnak mozgósítani, munkájukkal hosszú távú programokat tudnak megvalósítani és a helyi közösségek egy részének érdekeit és értékeit hatékonyan tudják becsatornázni a döntéshozatali folyamatokba. A résztvevők említették továbbá a programlehetőségek és a programkínálat bőségét, a sportolási lehetőségeket, a halmozottan hátrányos helyzetű gyermekek művészeti képzését és a kerületben működő tehetséggondozó helyeket. Több intézmény képviselője is beszámolt arról, hogy a diákok kötelező önkéntes munkáját jól tudják hasznosítani különböző rendezvények és programok szervezésénél.

A társadalommal és közösségekkel foglalkozó csoportmunkák egyik legfontosabb tanulságaként megfogalmazható az a vélemény, hogy a *szakmai hálózatok* jól működnek ugyan, de elzártnak, szegregált módon. Az egyházak képviselői jó kapcsolatokat ápolnak egymással, az oktatási intézmények közötti kapcsolat is szorosnak mondható. Kialakultak intézményi és civil kapcsolati formák is (pl. egy óvoda és egy civil szervezet, vagy a Wesley János Lelkészképző Főiskola és egyes civil szervezetek között). Az önkormányzatnak is vannak élő kapcsolatai az egyházi, civil és oktatási szereplőkkel, ugyanakkor ezek a hálózatok zártak, és kevés kapcsolatuk van egymással, kevés



információjuk van egymás munkájáról. (Erről bővebben ld. a Szükségletek és a Javaslatok fejezeteket.)

### **Lehetséges erőforrások**

A lehetséges erőforrásokat elsősorban a civil és az oktatási szervezetek hangsúlyozták. Ezek az erőforrások túlnyomó részben olyan humán erőforrások, amelyek a lakókörnyezet javításához és a helyi lakosok közötti kapcsolatok kialakításához nyújthatnak nagy segítséget. Ilyen lehetőségek rejlenek a kerületben lakó nagyszámú diákság mozgósítható munkaerejében. A kerületben tanuló egyetemisták szakmai gyakorlatát kiemelték a Wesley János Lelkészképző Főiskola és a Pázmány Péter Katolikus Egyetem Jogi Karának képviselői is, míg az orvostanhallgatók munkájának bevonását javasolta Szabóné Szél Julianna (Vajda Péter Ének-zenei Általános és Sportiskola). A bölcsődék és iskolák vezetői a gimnáziumi diákság kötelező önkéntes munkájában rejlő lehetőségeket emelték ki. A különböző szinten tanuló diákok önkéntes munkájuk során kapcsolatba kerülhetnek egymással és más helyi lakosokkal is, ami segítheti a helyi lakosok közötti bizalmat, és a helyi identitás kialakulását. Természetesen ezeknek a lehetőségeknek a potenciális hatásai jól tervezett gyakorlati programok megvalósítása nélkül nem realizálódhatnak.

### **Szükségletek és javaslatok**

A hosszú távú hatással bíró javaslatok közül a résztvevők az egyik legfontosabbnak a helyi identitás, a VIII. kerülethez való kötődés és felelősség kialakulását-kialakítását tartották. Ehhez aktív kapcsolatok, bizalmi légkör valamint jól működő helyi közösségek kellenek. A cél eléréséhez közösségfejlesztési programokra, a helyiekkel közösen kialakított, a helyiek igényeire reflektáló közösségi és kulturális terek létrehozására, a civil szervezetek és az önkéntesek munkájának összefogására van szükség. Ezt segítené, ha a kerületben működő civil szervezetek tevékenységi profiljai nyilvánosan hozzáférhetőek lennének illetve, ha az együttműködésre vállalkozó, például a diák önkéntesek fogadására hajlandó civil szervezetek listáját és az önkénteseknek kínált programokat is nyilvánossá tennék. Az utóbbi szempont különösen fontos, hiszen az önkéntes munka akkor igazán vonzó az önkéntesek, és hatékony a fogadó szervezetek számára, ha nem csupán ingyen munkaerőként tekintenek az önkéntesekre, hanem olyan partnerként, akinek a munkájáért valamit cserébe kínálnak. Az önkéntes munkáért ellenszolgáltatást a fogadó szervezet nem feltétlenül pénzben, hanem inkább tudástökében, tapasztalatban, készségfejlesztésben nyújthat.

Külön probléma, hogy a kerületben minden bölcsőde telházal működik, hosszú várólisták mellett. Ez akadály a kisgyermekes családok bevonása előtt, ahol az anyák jellemzően vissza szeretnének menni dolgozni szülés után, de nincs hol elhelyezni a gyermekeiket.

### **Felmerült problémák, nehézségek, amelyek a jövőben veszélyt jelenthetnek**

A problémák és veszélyek a beszélgetések során a társadalmi feszültségek kapcsán fogalmazódtak meg. A feszültségek a társadalmi szempontból marginalizált, de ugyanakkor jól látható csoportok térhasználatával kapcsolatban kerültek elő. Például többször említették a bevándorlókat, a





hajléktalanok és a droghasználók köztérhasználatát (játsszótereken hagyott tűk, szökőkút vízében való tisztálkodás stb.), amelyek nyilvánvaló kockázatokat és veszélyeket rejtnek magukban. Több szereplő említette, hogy a kerületben a gyermekvédelem és a gyermekorvosi ellátás kifejezetten rosszul működik, például a gyerekeket sokkal gyakrabban emelik ki a családokból, mint azt korábban tették, vagy mint arra szükség lenne. További oka az elégedetlenségnek, hogy ebbe a folyamatba a gyerekek és a családok életét közelről ismerő helyi civil szervezeteknek, oktatási intézményeknek és egyházi közösségeknek nincsen beleszólásuk. A gyermekorvosi ellátás minőségével kapcsolatos kritikák nem az orvosok működésére vonatkoznak elsősorban, hanem az ellátási rendszer anomáliáira, az orvosok alacsony számából eredő magas leterheltségre.

Kiemelten fontos téma volt a kerületi bérlakás helyzet. A résztvevők elmondása szerint a lakások minősége sok esetben igen rossz (dohos, hideg, szűk), ami komoly egészségügyi kockázatot jelent a gyermekek számára. Ennek következményei természetesen az iskolába járó gyermekek és az őket nevelő családok esetén az oktatási intézmények működésére is kihatnak. A bérlakásokkal kapcsolatban fontos megjegyzés volt, hogy a bérlők a lakások fenntartására, tatarozására minimális erőforrást tudnak vagy hajlandóak fordítani, ezért a lakások állaga folyamatosan romlik. Ennek az egészségügyi és gazdasági vonatkozásain kívül hatása van a helyi identitás kialakulására (ld. részletesebben a következő alpontot). Az oktatási intézmények képviselői közül többen is megemlítették a kerületi lakosok magas fluktuációját, mint egyre jelentősebb problémát. A vidékről felköltöző, munkát kereső fiatalok és családok számára a VIII. kerület ideális kezdő lépést jelent, mivel a bérleti díjak alacsonyak, de a város és – jellemzően – a munkahelyek megközelíthetősége kiváló. Az ideköltöző családok azonban ritkán maradnak a kerületben hosszú távon, mert amint sikerült munkát találniuk, továbbköltöznek. (Ezekről a családokról pontos információk nem állnak a rendelkezésünkre: nem tudni közelebbről, hogy honnan érkeznek, miért költöznek el, és pontosan hová.) A fluktuáció viszont az iskolák életében komolyabb fennakadásokat is okozhat, mivel mértéke egyes helyeken akár 10-15 százalékos is lehet, ami egy 30 fős osztályban 3-5 gyermeket jelent. Egy, a pedagógusokkal kapcsolatban megfogalmazódott vélemény szerint az, hogy a kerületben dolgozó szakemberek nehéz körülmények között végzik munkájukat és a szomszédos kerületekhez képest is valamivel kevesebb fizetésért, a pedagógusok elvándorlásának veszélyét hordozza magában.



<b>Erősségek: Pozitív helyzetek, pozitív példák és jól működő gyakorlatok</b>	<b>Lehetőségek: Lehetséges erőforrások</b>
<p><b>Városrehabilitáció, közterek fejlesztése</b></p> <ul style="list-style-type: none"><li>• Szociális városrehabilitáció, civilek és helyi lakosság bevonása</li><li>• Felújított közterületek helyzete</li><li>• Közbiztonság fejlődése</li></ul> <p><b>Programok, jól működő gyakorlatok</b></p> <ul style="list-style-type: none"><li>• Közösségi és kulturális programok megléte</li><li>• Hátrányos helyzetű gyerekek művészeti nevelése, tehetséggondozás</li><li>• Jó sportolási lehetőségek</li><li>• Kötelező önkéntesség</li><li>• Halmozottan hátrányos helyzetű gyerekekkel foglalkoznak, családsegítés</li><li>• Civilek a Palotanegyedért Egyesület kiváló működése</li><li>• Józsan Babák Klub: hosszú távú programok és segítség</li></ul> <p><b>Kapcsolatok</b></p> <ul style="list-style-type: none"><li>• Egyházi kapcsolatok</li><li>• Közösségfejlesztés megindulása</li><li>• Lakosság társadalmi integrációja (ami nem fejeződött be)</li><li>• Intézményi kapcsolatok</li><li>• Közösség ereje, közösséggel való kapcsolattartás</li><li>• Oktatási intézmények együttműködése</li><li>• Kesztyűgyár Közösségi Házzal való jó kapcsolat</li><li>• Építéshatósággal való együttműködés</li><li>• Hálózatosodás elindulása, intézményi összefogás</li></ul>	<p><b>Erőforrások</b></p> <ul style="list-style-type: none"><li>• Lelkész- és szociálismunkás-képzés; hajléktalan ellátással foglalkoznak</li><li>• Olcsó albérletbe költöznek a diákok, és az alacsonyabb jövedelműek, így felülreprezentáltak a kerületben</li><li>• Kötelező önkéntesség</li><li>• Egyetemi hallgatók mobilizálhatóak<ul style="list-style-type: none"><li>◦ Hallgatók szakmai gyakorlata az önkormányzatnál</li><li>◦ Hajléktalanoknak szűrőprogram – orvostanhallgatók bevonásával</li></ul></li></ul>



<b>Veszélyek: Felmerült problémák, nehézségek, amelyek a jövőben veszélyt jelenthetnek</b>	<b>Gyengeségek: Szükségletek és javaslatok</b>
<b>Felmerülő problémák:</b> <ul style="list-style-type: none"><li>• Társadalmi feszültségek</li><li>• Bevándorlók: kínaiak, feketék, arabok</li><li>• Hajléktalanok</li><li>• Droghasználók a köztereken</li><li>• Tűcsereprogram leállítása</li><li>• Kerületi drogélet kihatással van az egész országra a cigányság rokoni kapcsolatai miatt</li><li>• Közbiztonság</li><li>• Iskola és Gimnázium</li><li>• Szegregáció</li><li>• Rosszul működő gyermekvédelem</li><li>• Rossz/kevés és kiszámíthatatlan gyermekorvosi ellátás</li><li>• Bérlakások száma kevés és rossz minőségű</li><li>• Szociális kérdésekre leegyszerűsített válaszok: a szociális segítségnyújtás valóban segítség</li><li>• Az alacsony bérek miatt elmennek a szakemberek a kerületből</li><li>• Magas lakossági fluktuáció, ebből adódóan átláthatatlan lakossági összetétel</li><li>• Taszítóvá válik/válhat Józsefváros, mert a kisgyermekes családoknak fontos a lakóközösség és a közterületek állapota</li><li>• Az általános iskolás gyerekeket elviszik a kerületből, mert rosszabbak az anyagi feltételek</li></ul>	<b>Szükségletek:</b> <ul style="list-style-type: none"><li>• Helyi identitás kialakítása<ul style="list-style-type: none"><li>◦ Közösségteremtés</li><li>◦ építő-önfejlesztő közösségek, közösségfejlesztő programok, lakossági aktivitás</li><li>◦ Közösségi terek</li><li>◦ Kulturális terek</li></ul></li><li>• civil szervezetek működésének megismerése: hová lehetne önkénteseket vinni, erősítve a közösségeket</li><li>• Infrastruktúra fejlesztése<ul style="list-style-type: none"><li>◦ Közoktatásban</li><li>◦ Óvodákban</li><li>◦ Bölcsődék: szakemberek – pszichológus, logopédus, fejlesztőpedagógus illetve általános kapacitáshiány akadályozza a kisgyermekesek kerületbe vonzását</li></ul></li><li>• Egészségügy, oktatás és a szociális háló egységként történő kezelése</li><li>• Vállalkozások és lakók közötti konfliktusok kezelése</li><li>• Oktatás versenyképessége<ul style="list-style-type: none"><li>◦ Intézményi HR, profil, arculatok kialakítása</li></ul></li><li>• Szűrőprogramok, egészségnapok, egészségtudatosság növelése</li><li>• Intézmények akadálymentesítése</li></ul>

3. táblázat: A Társadalom asztalnál elhangzottak összefoglalása



### **Környezet: Harmadik asztal**

- (1) Erősségek: *Felújított közterületek*
- (2) Lehetőségek: *Hasznosítható területek, épületek*
- (3) Gyengeségek: *Lakóházak és épületek felújítása, Zöldterületek kialakítása*
- (4) Veszélyek: *Városi terek nem megfelelő kezelése, Lakásgazdálkodás*

A résztvevők szerint a lakókörnyezet javításának legfőbb célja, hogy a fiatalok megtalálják helyüket a kerületben. Ez a szempont előkerült a házak és az önkormányzati lakások felújításánál és a közterek kialakításánál is. Lényegesnek tartják, hogy a kerületben a családok is jól érezzék magukat, ezért fontos a zöldfelületek bővítése, a parkok és játszóterek biztonságának fokozása. Civil szervezetek hívták fel a figyelmet arra, hogy a fiatalok egy másik rétegének, a kerületben élő egyetemisták igényeinek kiszolgálására is törekedni kéne a lakhatási és kulturális lehetőségek bővítésével.

#### **Felújított közterületek**

Bár az elmúlt időszak közterület-fejlesztéseinek (pl. Magdolna negyed) jó a visszhangja, azokat a kerület erősségének tekintik, a közterületekkel kapcsolatban a legtöbben mégis azok állagának megőrzését emelték ki: a parkok és játszóterek őrzésére, köztisztaság biztosítására, iskolák környékének biztonságosabbá tételére hívták fel a figyelmet.

#### **Hasznosítható területek és épületek**

A köztterek megújításához szorosan kapcsolódnak a térhasználati szokások alakításáról szóló elképzelések. Ezek szerint a közterekre olyan programokat kellene szervezni, melyeknek célja az állagjavítás lenne. Nyilvánvaló, hogy az ilyen programoknak komoly társadalmi hozadéka is lehetnek (pl. az előző alfejezetben tárgyalt identitásképzés, illetve a helyi, lakóközösségi bizalmi kapcsolatok kialakulása). A résztvevők a városi terekben új lehetőséget is látnak, azoknak új funkciókat is adnának, játszótereket, jégpályát, parkokat hozva létre. Az önkormányzat lakásgazdálkodása ezeken a beszélgetéseken is – akárcsak a Társadalom asztalnál – szóba került.

#### **Lakóházak és épületek felújítása, zöldterületek kialakítása**

A felmerült igények szerint szükséges lenne, hogy az önkormányzat felújíttassa a meglévő lakásállományt és hasznosítsa az üresen álló épületeket. A lakóházak és az iskolák felújításánál fontos szempontként jelent meg a zöld és energiatakarékos megoldások alkalmazásának támogatása. A zöld szempontok kifejezetten hangsúlyosak voltak a beszélgetéseken, nagyon nagy az igény a zöld területek növelésére, a közösségi kertekre, a fasorok újraterelítésére.



<b>Erősségek: <i>Felújított közterületek</i></b>	<b>Lehetőségek: <i>Hasznosítható területek és épületek</i></b>
<ul style="list-style-type: none"><li>• Felújított közterek</li></ul>	<b>Hasznosítható területek, épületek, parkokat</b> <ul style="list-style-type: none"><li>• Üres telkek átmeneti hasznosítása</li><li>• Társadalmi programok szervezése</li><li>• Többcélú kulturális területek, létesítmények létrehozása</li><li>• Játzóterek, parkok létesítése üres telkeken</li><li>• Közös programok szervezése a közterületek megóvásáért</li><li>• Sportlehetőségek fejlesztése, például jégpálya a Horváth Mihály téren</li><li>• Új piac</li><li>• Üres épületek kihasználása</li></ul>
<b>Gyengeségek: <i>Lakóházak és épületek felújítása, Zöldterületek kialakítása</i></b>	<b>Veszélyek: <i>Városi terek nem megfelelő kezelése, Lakásgazdálkodás</i></b>
<b>Lakóházak, iskolák felújítása</b> <ul style="list-style-type: none"><li>• Önkormányzati tulajdonban lévő lakások felújítása</li><li>• Egyetemek és kollégiumok épületének fejlesztése</li><li>• Belvárosi társasházak megújítása: energiahatékonyság javítása, pályázat egységes nyilászárókra</li><li>• Társasházak belső zöld udvarainak kialakítása</li><li>• Társasházak belső megújítása</li><li>• Gimnáziumok épületének felújítása</li><li>• Műemlékvédelem, védett épületek magasabb fokú védettségbe sorolása</li></ul> <b>Zöldterületek kialakítása, növelése</b> <ul style="list-style-type: none"><li>• Múzeumkert, Orczy kert elhanyagoltságának kezelése</li><li>• Faszorok újraterelése</li><li>• Lakossági közösségikert-létesítési szándékok támogatása</li></ul>	<b>Városi terek nem megfelelő kezelése</b> <ul style="list-style-type: none"><li>• Rákóczi út rendezése: homlokzatok, hirdetések és reklámok</li><li>• A közterek megújultak, de nincs megfelelően karbantartva</li><li>• Köztisztaság, utcák tisztítása: kukák, állatok</li><li>• Sétálóutca, növényzet, parkok őrzése: ír modell – estére zárt, őrzött területek</li><li>• Őrzött és elkerített játszóterek, fejlesztő kültéri játékok,</li><li>• Az iskolák környezete veszélyes</li></ul> <b>Lakásgazdálkodás</b> <ul style="list-style-type: none"><li>• Üres lakások illegális használatának megszüntetése</li></ul>



- |                     |  |
|---------------------|--|
| • Kevés zöldfelület |  |
|---------------------|--|

*4. táblázat: A Környezet asztalnál elhangzottak összefoglalása*



### Városrészek: Negyedik asztal

A Városrészek asztalnál elhangzott észrevételek, javaslatok, hozzászólások mind megtalálhatóak a többi három asztal beszélgetéseinek anyagában is. Ezek a beszámolók megerősítették a kerület társadalmi és gazdasági sokszínűségének képét. A VIII. kerület 11 negyedre oszlik<sup>1</sup>, amelyek elhelyezkedésük, a lakosság demográfiai összetétele és szocioökonómiai helyzete alapján viszonylag jól elkülönülnek. Figyelembe véve a workshop résztvevőinek beszámolóit, a kerületrészeket (negyedek) szociális és gazdasági fejlettségük alapján három csoportba sorolhatjuk.

1. Elsősorban *társadalmi problémákkal küzdő kerületrészek*, ahol a magas munkanélküliség mellett, kiemelt problémaként jelenik meg a közterületek biztonsága és tisztasága:
  - a) Magdolna negyed
  - b) Csarnok negyed
  - c) Losonci negyed
2. *Gazdasági szempontból fejlődő kerületrészek*, amelyek valamilyen gazdasági erőforrással rendelkeznek, a résztvevők szerint a beruházások, fejlesztések potenciális célpontjai lehetnének.
  - a) Népszínház utca (Népszínház negyed)
  - b) Barnamezős területek (Ganz negyed)
3. *Gazdasági szempontból a többi területnél fejlettebb kerületrészek*, amelyeket a kerületi átlagnál jóval kevesebb társadalmi konfliktus jellemez.
  - a) Palotanegyed

A fentiekben leírt egyes kerületrészecsoportok eltérő problémákkal küzdenek, így eltérő fejlesztési igények is merülhetnek fel velük kapcsolatban. Ahol a társadalmi kérdések – droghasználók, bevándorlók, köztisztasági problémák – jelentik a helyiek számára a legfontosabb nehézségeket, ott minden bizonnyal ezekre a kérdésekre kellene fókuszálnia a kerületfejlesztési program következő lépéseinek is. A gazdasági erőforrásokkal rendelkező területeknél a felmerült igények inkább a beruházást és a terület fizikai rendezését tartalmazzák. Ezeknél a területeknél és a gazdasági szempontból fejlettebbnek tekinthető Palotanegyed esetén a kerületben tanuló diákokat, fiatalokat és a turistákat tekintik a legfontosabb célközönségnek. Ezeknek a csoportoknak az igényeit és szempontjait mindenképpen érdemes lenne figyelembe venni.

---

1 Corvin, Csarnok, Ganz, Losonci, Magdolna, Népszínház, Orczy, Palota-, Százados negyed, Kerepesdűlő és Tisztviselőtelep



## Összefoglalás

A VIII. kerületről általánosságban elmondható, hogy mind társadalmilag, mind gazdaságilag roppant heterogén. Vannak fejlettebb és kevésbé fejlett, szociális nehézségekkel küzdő kerületrészek is, így a fejlesztési programoknak és az ITS-nek egyaránt érzékenyen kell reagálnia ezekre a különbségekre.

A helyzetelemzést a 6. táblázatban foglaltuk össze (lásd alább), kiemelve a legfontosabb pontokat. A kerület egyik fő erőssége földrajzi elhelyezkedésében rejlik, Budapest egyik központi kerülete. Jól hasznosítható közterületekkel, valamint számos olyan üres (gyár- és egyéb) épülettel rendelkezik, amelyek hasznosítása növelheti a kerület gazdasági potenciálját. Erősségnek számít a kerületben tanuló és sok esetben itt is élő fiatal egyetemisták sokasága. Ezek a fiatalok egyszerre jelentenek piacot a lakás-, szórakozást, és turisztikai szektor számára, valamint bevonható erőforrást az életkörülmények, az életminőség javításához.

A kerület fekvéséből adódóan bizonyos részei eddig is népszerű idegenforgalmi célpontot jelentettek, ugyanakkor van mód, lehetőség e területek kiterjesztésére, fejlesztésére is.

A gyengeségek sorából kiemelkedik a bérlakáshelyzet, a nem versenyképes közoktatás, a helyi identitás kialakulatlansága és az egyes szereplői hálózatok elkülönülése. A helyi identitás vagy kötődés kialakítása és fejlesztése társadalmi tőkeként működtethető, ekként jelentősen hozzájárulhat az életkörülmények, az életminőség javításához és növelheti a különböző társadalmi programok hatékonyságát. A kerületi identitás megteremtéséhez a közösségi helyek, közösségek fejlesztésére van szükség, mely folyamat a lakosság bevonása, aktivizálása nélkül nem tud végbemenni. A civil szervezetek ezekben a folyamatokban kulcsszereplők, nem csak a lakosság és az önkormányzat közötti kapcsolattartásban, de a helyi identitás kialakításában is jelentős szerepet vállalnak. Az identitásformálás szerepét a jelenleg is jól működő civil szervezetek nagyban segíthetik a későbbiekben.

A különböző partnerszervezeti hálózatok (civil szervezetek, oktatási intézmények, szociális intézmények, egyházak, önkormányzati szereplők) külön-külön jól működnek, de kevés információval rendelkeznek egymás munkájáról és kevés kapcsolatuk van egymással.

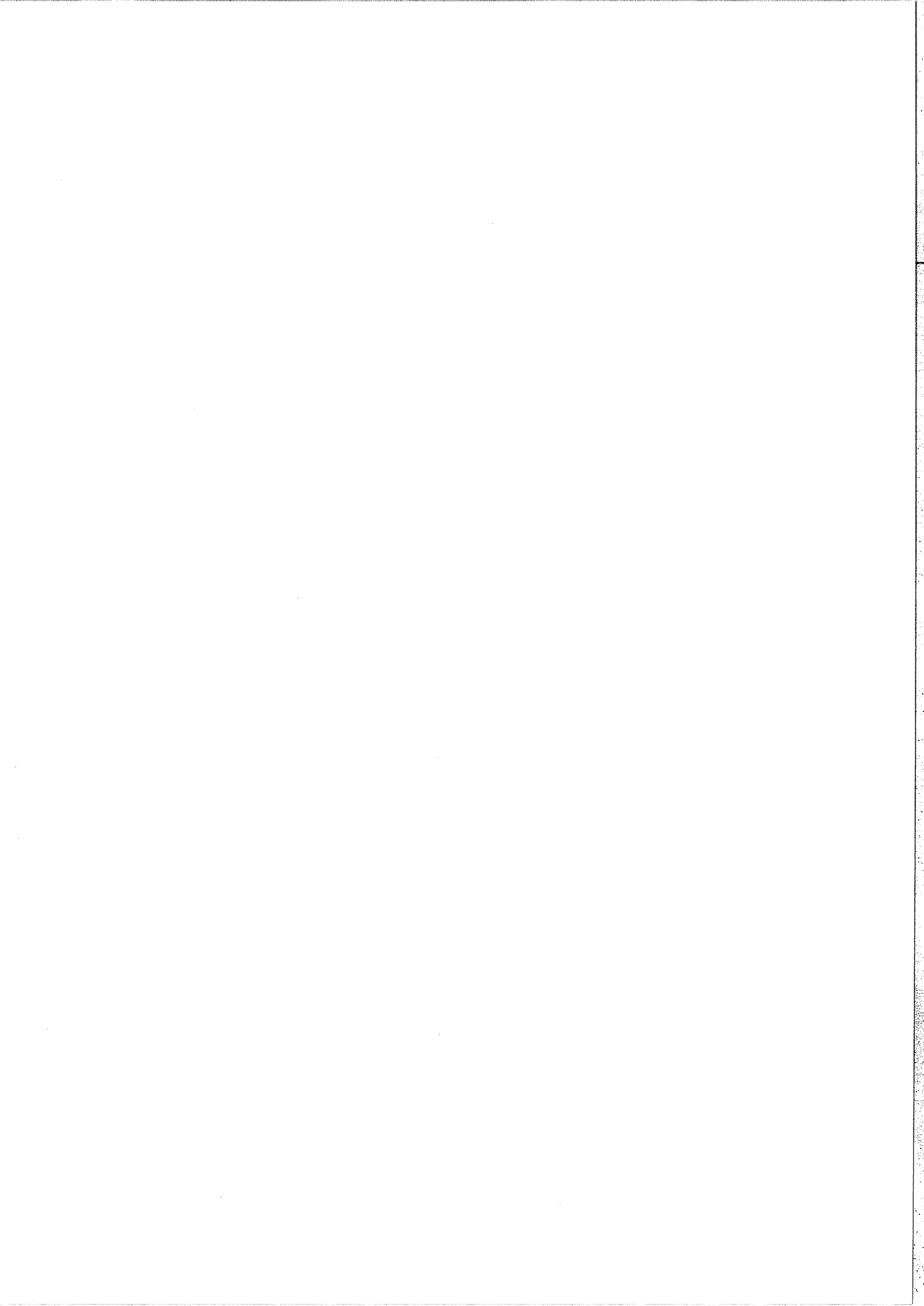
A legnagyobb veszélyt a szociális problémák élesebbé válása jelentheti, amit fokozhatnak a hiányos vagy nem megfelelően működtetett felnőttképzési programok.





<b>Erősségek:</b>	<b>Lehetőségek:</b>
<ul style="list-style-type: none"><li>• Budapesten belül jó elhelyezkedésű közterületek (pl. Népszínház utca)</li><li>• Hasznosítható helyek (épületek)</li><li>• A kerület kiemelt célpontja a fiataloknak (pl. egyetemi hallgatók)</li></ul>	<ul style="list-style-type: none"><li>• Idegenforgalom</li><li>• Diákok/hallgatók önkéntes munkája, aktivitása</li><li>• Elkülönülő szereplői hálózatok</li></ul>
<b>Gyengeségek:</b>	<b>Veszélyek:</b>
<ul style="list-style-type: none"><li>• Bérlakáshelyzet</li><li>• Jelenleg nem versenyképes közoktatás</li><li>• Bölcsődei férőhelyhiány</li><li>• Kialakulatlan helyi identitás</li></ul>	<ul style="list-style-type: none"><li>• Szociális problémák kiéleződése</li><li>• A nem megfelelő oktatási programok növelik a leszakadás mértékét</li></ul>

5. táblázat: Összefoglaló táblázat



## Józsefvárosi Önkormányzat – ITS workshop

2015. április 9–10.

### Összefoglaló

Az Integrált Településfejlesztési Stratégia kapcsán, annak célkitűzései tárgyában tartott második workshopra – a nagy érdeklődésre való tekintettel – két alkalomra bontva, 2015. április 9–10-én került sor a VIII. kerületi önkormányzat dísztermében. Célja a különböző társadalmi csoportok és szervezetek stratégiával kapcsolatos igényeinek, problémáinak és ötleteinek feltárása volt. A résztvevők három asztalnál, különböző témákról brainstorming jellegű csoportmunka során fogalmazhatták meg véleményüket, javaslataikat. A résztvevők az adott témákhoz kapcsolódó (1. táblázat), fejlesztésre szoruló helyzetek, célok és ötletek összegyűjtésében segítették a munkát.

1. asztal: Gazdaság	2. asztal: Társadalom	3. asztal: Környezet
Kutatás-fejlesztés	Közbiztonság	Szerethető negyedek
Kisiparosok	Gondoskodás	Lakásrendszer
Foglalkoztatás	Kerületi identitás	

1. táblázat: Az egyes asztaloknál tárgyalt célok témák szerinti rövid listája.

A beszélgetések során a fenti témákba be nem sorolható altémák is felmerültek. A továbbiakban a témák szerinti bontásban olvashatóak az egyes asztaloknál elhangzottak, a középtávon fejlesztendő területekre és lehetséges stratégiai célokra fókuszálva.

## Józsefváros gazdasága: első asztal

### Fő javaslatok

- Vállalkozásindításhoz szükséges feltételek biztosítása az itt végzett egyetemi hallgatóknak
- Kisiparosok versenyképességének növelése az épített környezet javításával és egyéb ösztönzők bevetésével
- Magas hozzáadott értékű és tömegtermelést végző iparágak párhuzamos bevonása
- A közfoglalkoztatás növelésével a perifériára szorultak foglalkoztatottságának emelése
- Törekvés a kerületben élő egyetemista lakosság fogyasztói igényeinek kielégítésre
- A barnamezős beruházások környezettudatos szellemben való kivitelezése

### Erős kutatás-fejlesztés

Józsefvárosban a kutatás-fejlesztés térnyerése, az elhangzottak szerint, három úton segíthető elő: kapcsolatteremtéssel, további inkubátorházak létesítésével és az egyetemek támogatásával. A megállapítások szerint az oktatás egyes szintjei között hiányzik a kapcsolat, a gazdasági szereplők sincsenek összeköttetésben ezekkel az intézményekkel. Felmerült kutatólaborok telepítése a közép- és akár az általános iskolákba is, hogy a különböző oktatási szintek kapcsolatba kerüljenek egymással. A gazdasági szereplők becsatornázására az önkormányzat biztosíthatna teret.

Az utóbbi években a K+F, illetve a frissen végzett hallgatók támogatása, amint a workshopokon elhangzott, jelentősen visszaesett. Ezen segíthetne egy inkubátorház felállítása, illetve a H13-hoz és a Müszíhez hasonló kezdeményezések támogatása, amelyek hatására nagyobb valószínűséggel maradnának a kerületben az itt diplomát szerző szakemberek. Emellett az egyetemek épülettel való támogatásával tudna az önkormányzat a K+F tevékenységben jelentősebb szerepet vállalni.

### Versenyképes kisiparosok

A kisiparosok versenyképességét az önkormányzat területrendezéssel és intézményi ösztönzőkkel tudná növelni a workshoprésztvevők javaslatai szerint. A területi ajánlásokkal kapcsolatban a legnagyobb fókusz a Népszínház utcán, az Üllői úton, illetve Rákóczi úton van, ahová az elhangzottak szerint érdemes odavonzani a kisiparosi réteget. Általánosságban a porták egységes jó minőségét és a köztisztaságot volna lényeges biztosítani, illetve megakadályozni az üzlethelyiségek további amortizációját, hogy úgy a diákokat célzó vállalkozások, mint a kisiparosok vonzó üzlethelyek legyenek. Emellett szélesebb járdák kialakításával és több rendezvénnyel is lehetne további ösztönző hatásokat elérni. A Rákóczi úton a tömegközlekedés tehermentesítése, a halszállás parkolás, valamint rakodószigetek kialakítása vetült fel lehetséges beavatkozási módként.

A területrendezési elvek mellett egyes intézményi ösztönzők is segíthetnék a kisiparosok versenyképességét. Az általános ösztönzők biztosításán túl a kerület egyfajta kulturális központként való kialakítása elősegítené, hogy a közeljövőben további vendéglátóegységek települjenek ide. A kisiparosok hirdetése a turisztikai kiadványokban, illetve egységes jelzés arról, hogy hol beszélnek idegen nyelvet, pozitív hatással lehetne a turizmus megerősítésére. Az utcai kapuk étellel való megtöltéséhez akár a Kisfalu Kft.-n belül is fel kellene állítani egy szakértői csoportot, mint elhangzott.

### Növekvő foglalkoztatás

A kerületi foglalkoztatás, a workshoprésztvevők ötletei szerint, növelhető a megfelelő ösztönzési keret kialakításával, a közfoglalkoztatás intenzitásának emelésével, a perifériára szorultak munkaerő-piaci integrálásával, illetve az ad hoc lehetőségek kihasználásával. Két nézet alakult ki azzal kapcsolatban, hogy milyen iparágban tevékenykedő cégek bevonása legyen az elsődleges cél a továbbiakban. Az infokommunikációs technológiával foglalkozó cégek magas hozzáadott értéket tudnak előállítani, míg a tömegtermelésbe a képzetlen emberek és – K+F területen – a diplomások is be tudnak csatlakozni. Mindenesetre a termelő tevékenységek számára olyan szabályozási irányba tűnhet érdemesnek elindulni, amely a kerületi lakosság érdekeit szolgálja, így például ösztönöz egy minimális józsefvárosi munkavállalói arány megjelenítésére.

Az alacsonyabb keresetű vagy a perifériára szorult lakosok érdekeinek szem előtt tartása is hangsúlyosan felmerült a beszélgetéseken. A közfoglalkoztatásba érdemes lehet több embert bevonni a következő időszakban, oly módon, hogy az elősegítse a későbbiekben e csoport hatékonyabb munkavállalását. Emellett meg kell ragadni azokat a célcsoportokat, akik újraintegrálhatóak a munka világába. A társadalmi felzárkóztatást fontos a gazdaságfejlesztéssel összekapcsolva kezelni. A munkaerőpiac szélesítésének lehetőségeit úgy kell megteremteni, hogy a folyamatba a fogyatékos embereket is integrálni lehessen.

Elhangzott, hogy a kerületi specifikumok és lehetőségek figyelembe vétele is elősegítheti a növekvő foglalkoztatást. A jelentős számú egyetemi hallgatóságnak fogyasztói igényei vannak, amelyek kiaknázzhatóak, ennek érdekében célzott egyetemi szolgáltatások kialakítása lehet szükséges. Ugyanígy, a kerületben működő egészségügyi szolgáltatásokra is munkahelyeket teremtő és gazdasági hasznot hozó ágazatként érdemes tekinteni, akárcsak a bölcsődei férőhelyek számának emelésére. Józsefváros nyitottsága is fontos értéknek bizonyult, ugyanis a jövőben akár a szomszédos X. kerületben élő ázsiai kolónia lakosságát is be lehetne csatornázni a munkaerőpiac aktívabb szereplőjeként a kerületbe.

### Barnamezős beruházások

A barnamezős beruházások fontos szerepet játszhatnak a következő időszakban. A kerületnek olyan gazdasági területre van az elhangzottak alapján szüksége, amely együtt létezik a zöld területtel, úgy, mint például a Graphisoft Park. A kenyérgyár egykori épületének hasznosításában az önkormányzat ösztönző szerepet játszhat. A legjelentősebb barnamezős beruházási helyszín a kerületben a Ganz-MÁVAG területe, ahol jelenleg az ellenőrizetlen kereskedelmi tevékenységek okozzák a legtöbb problémát, így rövid távon a hatóságok szerepe növelendő. Itt esetlegesen állami beavatkozással lenne érdemes támogatni magas hozzáadott értékű tevékenységeket. Mindenesetre a Ganz-MÁVAG rehabilitációját az ipari műemlékvédelmi lehetőségek megteremtésével kellene megalapozni, és akár az is felmerülhet, hogy a Városligetbe tervezett múzeumnegyed vagy egyéb nagyberuházás helyszínéként szolgáljon.

### Egyéb

Több, az előző kategóriákba be nem sorolható fejlesztési javaslat is megfogalmazásra került a workshopok során. Az idősek segítése például elképzelhető lenne egy szobakiadó platform működtetésével, amely az időseket plusz bevételi forráshoz juttatná. Emellett az egykori MSZMP színház is hasznosítására vár, valamint a fő közlekedési folyósók villamosközlekedéssel való ellátása is

Budapest Főváros VIII. kerület Józsefvárosi Önkormányzat  
Integrált Településfejlesztési Stratégia – második workshop

pozitív hatást gyakorolhatna a kerület életére. A legfontosabb azonban talán az lenne, hogy kerületszintű koncepció álljon rendelkezésre arra vonatkozóan, hogy mely negyedek milyen funkciókat lássanak el a jövőben.

## Józsefváros társadalma: második asztal

### Fő javaslatok

- A térfigyelő rendszer további fejlesztése
- Szakmai összefogás a bűnmegelőzés érdekében
- Megfelelő környezet biztosítása a kerületben élő hátrányos helyzetű gyermekek számára
- A család mint intézmény fenntartásának elősegítése
- A kerületi identitás megalapozása a kerületi sokszínűség hangsúlyozása által
- A társadalmi aktivitás növelése a civil szervezetek támogatásán keresztül

### Valódi közbiztonság

A kerületben a közbiztonság további fejlesztését, a javaslattevők szerint, egyes területeken való speciális beavatkozásokkal, a prevenció erősítésével és a gyermekek védelmével lehet elősegíteni. Józsefvárosban a közterületeken különösen visszaszorítandó a cigarettárusítás és valutaváltást. A Népszínház utcában, valamint a II. János Pál pápa tér környékén bizonyos kocsmák, illetve az internetkávézók („call shopok”) megszüntetése merült fel.

A területi fókuszon túl a prevenció fontosságát is érdemesnek tartotta több munkacsoport-résztevő kiemelni. A korábbi, elhangzott ajánlásokat egészítheti ki a térfigyelő rendszer további fejlesztése, illetve a kerületi egységek – a polgárőrség és a rendőrség – összefogása a bűnelkövetés megelőzésének érdekében. Ehhez kapcsolódóan, a droghasználat és a bűnözés visszaszorítására irányuló törekvések részeként merült fel az ügyvédek, bírók bevonásával folytatott szimulált tárgyalások programja is középiskolásoknak. A Magdolna negyed különös súllyal profitálhatna a vélemények szerint a hasonló kezdeményezések beindításából.

A közbiztonság szempontjából fokozott figyelmet igényelnek a gyermekek. Az ő biztonságukat főként az iskolák környékén kellhet biztosítani, emellett azonban a játszóterek állandó felügyelete is megfontolandó.

### Megfelelő gondoskodás minden józsefvárosiról

A gondoskodás kérdése, mint elhangzott, négy veszélyeztetett társadalmi csoport köré szerveződik, amelyet a koordinálás feladata fog át. Így a gyermekek, a családok, az idősek és a hajléktalanok (illetve a kerületi önkormányzat) szerepéről esett szó bővebben. A gyermekek számára már a bölcsődékben meg kell teremteni a megfelelő környezetet, amihez tovább kell bővíteni a bölcsődék férőhelyeket, illetve érdemes kezelni a rendkívül alacsony bölcsődei nevelői fizetések kérdését is. Az integrációt segítő környezet kialakítása során fontos, hogy a fiatalokat célzó fejlesztő programok a klasszikus iskolai kereteken kívül is elérhetőek legyenek. Fontos továbbá, hogy a hátrányos helyzetű gyermekek is lehetőséget kapjanak az iskola utáni elfoglaltságokra. A rendes tanidőn kívül biztosítani kell a szünidei gyermekfelügyeletet, illetve étkeztetést. Ezt kiegészítendő a Józsefvárosi Nevelési Tanácsadó számára egy alkalmasabb épület biztosítása is céllá válhat.

A családok a társadalom alapegységei, így elvárásként fogalmazódott meg, hogy a kerület számára is fontos csoportként legyenek kezelendők. Érdemes lehet családmegtartó csoportokat szervezni, illetve házassági tanácsadást kialakítani, melyekkel nagyobb eséllyel lehetne fenntartani a család

intézményének szerepét. Emellett azonban a krízislakásokon túlmutató, komolyabb áldozatkezelésre is szüksége van a kerületnek – mint a családok átmeneti szállása.

Az idősek, illetve a hajléktalanok is veszélyeztetett csoportjai a társadalomnak. Az idősek helyzetén javíthatna egy újabb nyugdíjasház megépítése, de felmerült a középiskolás diákok kötelező önkéntes munkájának, illetve egyetemista szakmai gyakorlatok idősgondozási hasznosítása is. A hajléktalanok ellátásába, hasonló módokon, szintén intenzívebb bevonás képzelhető el, annyival bővítve, hogy társadalomba való integrálásában komolyabb szerepet vállalhatnának a kerületi civilek is.

A társadalom egyes csoportjairól való gondoskodás megszervezése fontos önkormányzati szintű feladat. Egy kerületi szintű szociálpolitikai ernyőszervezet létrehozása, amelyik összehangolja a segélyszervezetek tevékenységét, fontos lehet a jövőben. Emellett, mint elhangzott, szükséges a rendőri tevékenység és a szociális háló mélyebb összekapcsolása is a továbbiakban.

#### Kerületi identitás építése

Rövid távon célként kell kezelni a közösségek interaktív módon történő kialakítását, illetve a kerület sokszínűségét kiemelő és egymás hagyományainak megismerésére törekvő kulturális kapacitások kialakítását.

#### Egyéb

Hangsúlyosan felmerült a civil szervezetek tevékenységeinek, kapacitásainak összehangolásának szükségessége, ami elsősorban egy közös tudásbázis képében valósulhatna meg. Ennek koordinációjában az önkormányzat érdemi szerepvállalása valószínűleg elengedhetetlen. Ezekén túl önkormányzati részről érdemes a szervezeteket informálni is a kerület programjairól. Emellett az önkormányzat a jövőben támogatásban részesíthetné a legjobban teljesítő civil szervezeteket, mint ahogy egy efféle díj alapítása már korábban is felmerült a kerületben. Újabb közösségi terek kialakítására is markáns igény fogalmazódott meg.

Általánosságban elmondható, hogy javítani kell az önkormányzat és a lakosság közötti kommunikációt; fontos lenne a polgárok tájékoztatása a társasházak működéséről, illetve házbeszélgetések tartása. Emellett a hivatalos szervek és a lakosság között szakadék csökkentése is célként kezelendő a következő időszakban.



## Józsefváros épített és természeti környezete: harmadik asztal

### Fő javaslatok

- Az Orczy negyed fejlesztése kiemelt fontosságú a következő években
- Zöldfelületek növekedésének elősegítése
- Kerületi ingatlanok átfogó felújításának támogatása
- Köztisztaság megteremtése és fenntartása
- A turizmus fejlődéséhez szükséges feltételek megteremtése

### Szerethető negyedek

A szerethető negyedek kialakítását területi és átfogó intézkedések, valamint további zöld területek születése segítené a legjobban. Az egyes speciális földrajzi területekre vonatkozó javaslatok közül csak a leglényegesebbet emeljük ki, míg a többi a függelékben megtalálható. A kerület szempontjából fontos lenne egy uszoda telepítése, amely a Ganz környékén valósulhatna meg. Emellett a Palotanegyedben egy galérianegyed kialakítása segíthetné a kerületi sokszínűség további hangsúlyozását. Az önkormányzat részéről, mint a felszólalók megfogalmazták, azonban prioritást kell, hogy élvezzen a következő időszakban az Orczy negyed, illetve az ott lévő üzletek fejlesztése.

A zöldterületek kialakítása fontos közérzetjavító hatással bír, így kellemesebb hangulatot kölcsönözne a kerületnek. Ennek érdekében folytatni érdemes a fásítást, valamint olyan közösségi tereket létrehozni, ahol domináns szerepet kapnak a zöld területek. Az üres telkek közösségi kertként való hasznosítására is erős igény mutatkozott, amelyhez elengedhetetlen az önkormányzat koordinálása. Az e javaslatok figyelembe vételével fejlesztett tereken pedig a továbbiakban programokat érdemes szervezni, melyek a lakosság bevonásához járulhatnak hozzá.

A szerethető negyedek kialakításánál fontosnak bizonyult a workshopokon, hogy a fiatalok érdekei is figyelembe legyenek véve. Ennek fényében szükséges lenne az iskolai udvarok és tornatermek renoválása. Emellett egy fejlettebb ellátórendszer tehetné vonzóbbá a kerületbe költözést magasabb státuszú fiatal párok számára is. Érdemes irány lehet a gyalogosforgalmi lehetőségek fejlesztése, főként az egyetemek környékén.

### Fenntartható lakásrendszer

A lakásrendszer fenntarthatóságának kialakítása során az ingatlanfejlesztéseket, illetve a megfelelő ingatlanhasznosítást érdemes szem előtt tartani. Az ingatlanfejlesztés során fontos, hogy energetikailag és belülről is korszerűsíteni kell a társasházakat, lakásokat. Ehhez fontosnak tartották a résztvevők, hogy az önkormányzat pályázati lehetőségeket biztosítson a lakosság számára, illetve jól megválasztott ösztönzőkkel kellene ingatlanfejlesztőket vonzzon be a kerületbe.

Az ingatlanok hasznosítása terén fontos a célközönség felismerése. Egyrészt a kerületben tanuló és egyetemre járó fiatalok lakhatási problémáinak megoldásában lehet potenciál a kerület számára, másrészt a szükséglakásokat kell kivonni a használatból. Ezek mellett az ingatlanhasznosítás kérdésének nagyobb ívű kezeléséhez az egyes kerületi önkormányzatoknak össze kellene fognia.

#### Egyéb

A fent említett két téma mellett kiemelendő a köztisztaság, a hulladékkezelés, illetve a parkolás és a turizmus kérdése. Egy átfogó köztisztaságot népszerűsítő program keretében látható távolságon belül kellene utcai szemetesládákat kihelyezni, amelyek hamutartóval is rendelkeznek. Emellett a hatékonyabb szemétyűjtés jegyében ezeket a ládákat gyakrabban kellene üríteni, illetve a szelektív hulladékgyűjtés megoldása is fontos a jövőben. E javaslatok megvalósításával az olyan problémás területek, mint a Népszínház utca, illetve a Blaha Lujza tér is tisztábbá válhat.

A parkolási lehetőségek javítása és a turizmus sem elhanyagolható a kerület szempontjából. Előbbi célt úgy lehetne az elhangzott javaslatok alapján elérni, hogy a magánvállalkozásként működő parkolóházakkal együttműködést keres az önkormányzat. A turizmus erősítésének egyik módja lehetne, az alaposabb tájékoztatás (pl. táblákkal), illetve turisztikai térképek fejlesztése. Ezek mellett fontos kiemelni, hogy érdemes lehet az egyes negyedekre vonatkozóan látványterveket készíteni arról, hogyan nézhetnének ki a különböző tervezett fejlesztések eredményeként a jövőben: ez egyfelől az ingatlanpiaci pozíció erősítéséhez, másfelől a szegregáció áttételes oldásához lehet alkalmas eszköz.

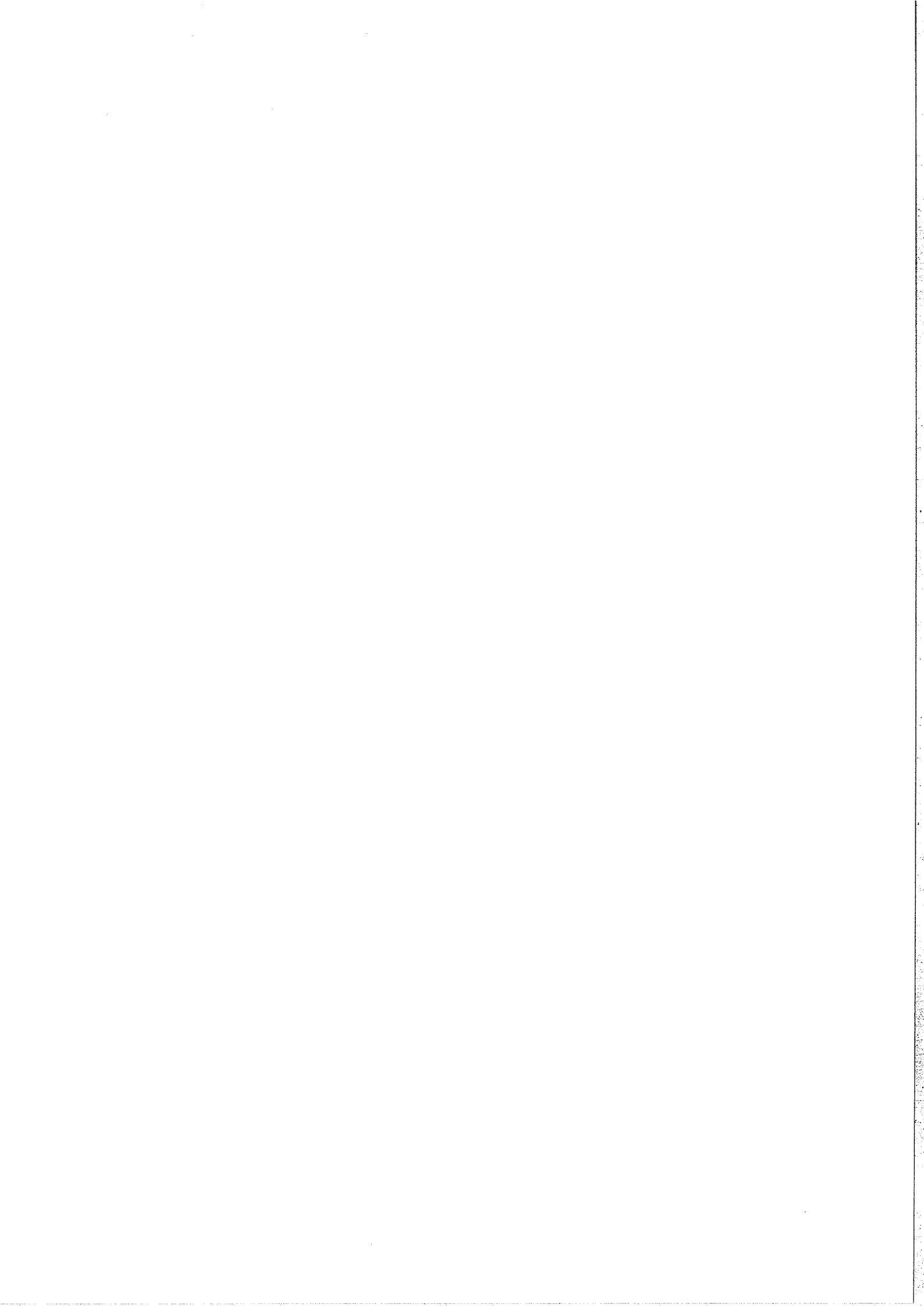
**Gazdaság**

Kutatás- fejlesztés	Kapcsolóteremtés	Kutatólaborokat lehetne telepíteni a közép- és akár az általános iskolákba is, hogy létrejöhessen kapcsolat az oktatás különböző szintjei között Az önkormányzat biztosítson teret a gazdaság és az oktatás kapcsolatának a megszervezésében
	Inkubátorházak létesítése	A K+F támogatása az utóbbi két-három évben tulajdonképpen megszűnt, s így a piaci támogatás élénkítésére, inkubátorházak létrehozására kellene forrást elkülöníteni A H13-hoz és a Műszhez hasonló kezdeményezések támogatása, ugyanis így beindulhatna a 4. szektor is, s itt maradnának az itt végzett egyetemisták még nagyobb arányban
	Egyetemek támogatása	A közösségi főiskolát épület biztosításával támogathatná az önkormányzat A kutatás-fejlesztésben épület biztosításával tudna beszélni az önkormányzat Az egyetemek ingatlanokkal való támogatása is szükséges lenne az önkormányzat részéről
Kisiparosok	Területi/ területrendezési ajánlások	A Népszínház utcát a kisiparosok utcájává kellene alakítani Fontos lenne az Üllői út Népszínház és Baross utca felőli részén a kisipar letelepítése Egységesen jó porták és köztisztaság kellene ahhoz, hogy a diákokat kiszolgáló kisiparosok a kerületbe érkezzenek Rákóczi út fejlesztése, tehermentesítése a tömegközlekedés csökkentésével és halszállás parkolás kialakítása, illetve a VIII. kerületi oldalon párhuzamos parkolási rend megtartása az üzleteket újra élettel töltené meg Elsősorban rakodószigetek kialakítása a cél a Rákóczi úton, ott ahol szélesebb a járda Cél az üzlethelyiségek amortizációjának megakadályozása Szélesebb járdák kialakítása és több rendezvény
	Intézményi javaslatok	Józsefváros lehetne a kultúra valamilyen alternatív központja, amelyre később már ráépülnek a vendéglátóegységek A kisiparosok hirdetése turisztikai kiadványokban, mert a kerület turisztikai potenciálja bennük rejlik Vállalkozásoknak ösztönzőket kell biztosítani, hogy nagyobb arányban telepedjenek ide Önkormányzati jelzés arról, hogy egy kisiparos beszél idegen nyelvet Az utcai kapuk élettel való megtöltéséhez a Kisfalu Kft-n belül fel kellene állítani egy szakértői csoportot
Foglalkoztatás	Ösztönzési keret	A tömegtermelést kell elősegíteni, mert abba be tudnának kapcsolódni a képzetlen emberek és a K+F területén a diplomával rendelkezők is, s erre van is hely a kerületben Az infokommunikáció technológiával foglalkozó cégek letelepítése legyen a cél, mert ott van óriási hozzáadott érték, a Loffice például jó kezdeményezés A termelő tevékenységeknek kedvező, de korlátozott feltételek biztosítása (pl.: kerületi munkavállalók aránya)
	Közfoglalkoztatás	A közfoglalkoztatásba több embert kellene bevonni A közfoglalkoztatás ugródeszka lehetne a továbbiakban a hatékonyabb munka felé terelésben Az egyetemi hallgatóságnak vannak fogyasztói igényeik, amelyek a későbbiek során kiaknázhatóak
	Lehetőségek	Célzott egyetemi szolgáltatások kialakítása (pl.: menza) A bölcsődei férőhelyek bővítésével újabb munkavállalóknak lehetne lehetőséget biztosítani Az egészségügyi szolgáltatásokra, mint gazdasági hasznosító, illetve munkahelyeket teremtő ágazatra kellene gondolni A Józsefvárosi Katolikus Plébánia felújításával és egy ifjúsági központ létrehozásával munkahelyeket akarnak teremteni Fontos lenne a kerületek nyitottsága más kerületek felé, így például be lehetne csatornázni a X. kerületben élő ázsiai kolónia lakosságát a józsefvárosi munkaerőpiacra
	Integráció	A társadalmi felzárkóztatás és a gazdaságfejlesztés összekapcsolása úgy, hogy a szakmából kiesők azonos szolgáltatásokat tudjanak nyújtani A munkaerőpiac szélesítésének lehetőségeit kell megteremteni, amely akár fogyatékos embereket is integrálni tud Meg kell ragadni azokat a célcsoportokat, akik bevonhatóak a munkába
Barnamezős beruházások	Funkcionális javaslatok	Zöld területtel együtt létező gazdasági területre van szüksége a kerületnek, mint a Graphisoft Park A Kenyérgyár épületét lehetne hasznosítani, amelyben az önkormányzat ösztönző szerepet vállalhatna
	Ganz-telep	A Józsefvárosi pályaudvar területére kellene hozni a Városligetbe tervezett múzeumi negyedet A Ganz (akár csak egy részének) rehabilitációját az ipari műemlékvédelmi lehetőségek megteremtésével kellene megalapozni A Ganz területén növelni kellene az ellenőrzések számát, így a hatóságok szerepét, illetve állami beavatkozás is szükséges lenne A Ganz-negyedben a magas hozzáadott értékű tevékenységet kellene támogatni
Egyéb	Idősek segítése	Egy szobakiadó platform működtetése segíthetné az időseket plusz bevételhez jutatni.
	Egyéb fejlesztési javaslatok	Kerületszintű koncepció kellene arra, hogy melyik negyedek milyen funkciókat lássanak el Az egykori MSZMP székházat lehetne hasznosítani Lehetne villamossal ellátni a fontos közlekedési folyosókat



Környezet

Szerethető negyedek	Területi javaslatok	A vízisport-létesítmények fontosak a kerület szempontjából, létesüljenek a Ganz területén
		A Palotanegyedben egy galérianegyed kialakítása lehetne cél
		Az önkormányzat az Orczy negyedet fejlesztesse elsősorban
		Orczy negyed üzleteinek rendezése
		A Krúdy utca gyalogosbaráttá, akár sétálóutcává tétele
		A Tisztviselőtelepen be lehetne indítani egy komposztálási programot
		A Teleki tér menti, nem Magdolna negyedbe eső területeken infrastruktúrafejlesztés szükséges
		Koszorú utca rehabilitálása szükséges
		A Rókus-templom restaurációjában tudna segíteni az önkormányzat
Zöld területek	Kettő bölcsőde udvarát kellene még felújítani	
	A főtéren álló templomot fel kellene újítani	
	A Fiumei úti szervizutat fel kellene újítani	
	Fásítani kell és zöld területeket létrehozni a kerületben	
	Közösségi terek fejlesztése	
	Jogszabályokat kellene úgy módosítani, hogy ne építsenek be minden területet	
	Az üres telkek lehetnének zöld felületek	
	Közkerteket lehetne létrehozni az üres telkeken	
	A közösségi kertek működéséhez civil összefogás vagy önkormányzati koordináció lenne szükséges	
Átfogó javaslatok	A fejlesztett tereken programokat szervezni	
	Az iskolai udvarokat és tornatermeket lehetne fejleszteni	
	Fejlettebb ellátórendszer vonzóbbá teszi a fiatalok számára a kerületbe költözést	
Lakásrendszer	Ingatlan fejlesztés	A gyalogosforgalmi lehetőségeket lehetne fejleszteni az egyetemek környékén
		Energetikailag fel kell újítani a társasházakat
	Ingatlanhasznosítás	A lakásokat belülről is korszerűsíteni kell
		Pályázati pénzeket kellene biztosítani a lakások felújítására
Egyéb	Közisztaság/ Hulladékkezelés	Ösztönzők kellenének az ingatlanfejlesztőknek, hogy fejlesszék a lakásokat
		Meg kellene oldani a fiatalok lakhatását is (kedvezőbb bérleti díjak)
		Az Andrássy Egyetem diákjainak lakhatási problémáinak megoldása lehet kerületi potenciál
		A szükséglakásokat ki kell vonni
	Parkolás	Az ingatlanokat önkormányzatok közötti összefogással lehetne hasznosítani
		A Blaha és a Népszínház negyed környékén probléma a közisztaság
	Turizmus	Közisztaságot célzó program meghirdetése
		Hatékonyabb szemégyűjtést kell kialakítani
	Egyéb	Látható távolságon belül legyen szemetes
Kevés a hamutartós szemetes		
A szemetesek ürítését gyakrabban kellene megtenni		
Egyéb	A szelektív hulladékgyűjtés megoldása szükséges	
	Gyakrabban kellene lomtalanítás	
Egyéb	Javítani kellene a parkolási lehetőségeken	
	A magánkézben lévő parkolóházakkal meg kell találni az együttműködést	
Egyéb	Több turistát kellene a kerületbe vonzani	
	Több táblát kellene kihelyezni, illetve turisztikai térképeket kellene fejleszteni	
Egyéb	Kátyúmentesítés is lehetne cél	
	Érdemes lenne látványterveket készíteni, hogy mit kéne csinálni az egyes negyedekben	



Józsefváros - Integrált Településfejlesztési Stratégia

Partnerségi egyeztetés

Lakossági észrevételek és javaslatok

Budapest

2015

## 1. Bevezetés

Az épített környezet alakításáról és védelméről szóló 1997. évi LXXVIII. törvény szerint az Integrált Településfejlesztési Stratégia (a továbbiakban: ITS) a településfejlesztési koncepcióban foglalt környezeti, társadalmi és gazdasági célok megvalósítását egyidejűleg szolgáló középtávú fejlesztési program. Az integrált településfejlesztési stratégia a rendelkezésre álló és bevonható források ismeretében meghatározza a településfejlesztési koncepcióban lefektetett célok megvalósítását egyidejűleg szolgáló beavatkozásokat, programokat, továbbá a megvalósítás eszközeit és nyomon követését.

A településfejlesztési koncepcióról, az integrált településfejlesztési stratégiáról és a településrendezési eszközökről, valamint egyes településrendezési sajátos jogintézményekről szóló 314/2012. (XI.08.) Korm. rendelet 6-7. §-a alapján az ITS-t az Önkormányzat vizsgálja felül és fogadja el, a végrehajtásáról szóló beszámolóról évente dönt, valamint négyévente áttekinti, ellenőrzi és dönt arról, hogy továbbra is változatlan tartalommal alkalmazza, módosítja vagy újat készít.

A hivatkozott kormányrendelet 29. § alapján a településfejlesztéssel és településrendezéssel összefüggő eljárásaiban meg kell határozni a partnerségi egyeztetés szabályait, amelynek nyomán Önkormányzatunk 350/2013. (IX.18.) Képviselő-testületi határozatában elfogadta a partnerségi egyeztetés szabályait, amely alapján került kidolgozásra a partnerségi terv.

A partnerségi terv tartalmazza az összes lehetséges érintett bevonását a tervezési munka folyamatába. Mindez különböző csatornákon keresztül kerül megvalósítására. Több véleményt képviselő csoportok (pl. helyi civil szervezetek, egyházi szervezetek, intézmények vezetői stb.) küldöttei számára 2 tematikus téma szerint megrendezésre kerülő workshop/műhelymunka alkalmával volt lehetőség a helyzet értékelésével a célok meghatározásával összefüggő észrevételek, javaslatok megtételére. Mindezen szervezetek közvetve, civil szervezetek esetén közvetlenül magukban foglalják a lakosság véleményét. A kerületi lakosság számára mindemellett írásos formában is volt lehetőség a véleménynyilvánításra, javaslatai-észrevételei megtételére. A Józsefváros újságban és honlapon több ízben jelent meg erre vonatkozó felhívás, valamint a [www.jozsefvaros.hu/its](http://www.jozsefvaros.hu/its) elérhetőségen folyamatosan feltöltésre került az ITS-sel összefüggő dokumentáció. A lakosok dedikált e-mail címen, valamint postai úton tehettek javaslatot 2015. június 8-ig.



## 2. Észrevételek és javaslatok

A tervezés folyamán, a feldolgozást megkönnyítendő, négy témakörre bontva kerültek megtárgyalásra a kerületet érintő kérdések, az alábbiak szerint:

- A) Gazdaság
- B) Természeti és épített környezet
- C) Társadalom
- D) Kerületrészek

A lakosok megküldött leveleinek azon részét, amelyek nem az ITS tárgykörébe tartoznak, jelen összefoglaló értelemszerűen nem tartalmazza, illetve azon témaköröket sem, amellyel kapcsolatban nem érkezett észrevétel.

A Gazdaság, a Természeti és épített környezet, illetve a Társadalom témakörökben olyan lakossági észrevételeket gyűjtöttünk, amely a kerület egészére nézve érvényes javaslatokat tartalmaznak valamint az egész kerületre nézve értelmezhetőek. Azon témaköröket, amelyekkel kapcsolatban nem érkezett javaslat, jelen dokumentum nem tartalmazza.

A lakossági észrevételek jellemzője, hogy a javaslatok a javaslattevő saját lakókörnyezetében, életterében érzékelt észrevételeket tartalmaznak, amelyek azonban az egész kerületre vonatkozóan érvényesek lehetnek. A terv műfajából és léptékéből adódóan az egyes helyszínekre, problémákra tett tematikus javaslat az egész kerületre vonatkozóan kerül értelmezésre, amennyiben releváns.

Azon javaslatokat, amelyek túlmutatnak az ITS hatáskörén, jelen összefoglaló nem tartalmazza.

A helyszínspecifikus komplex javaslatok a Kerületrészek fejezetben kerülnek bemutatásra.

Vélemény	Válasz
<p><i>Gépjárműforgalom és parkolás: neki kellene kezdeni a helyi politika által évtizedek óta ígért parkolóházak építésének (akár területileg egyenletesen "elszórva" középső-Józsefváros területén). A fizetőparkoltatás bevétele már az önkormányzaté, így talán juthatna forrás erre a "projektre" is. Így is túlsúlyosak Józsefváros utcái. És épp elég foghíjtelek van Józsefvárosban (tán még az Önkormányzat tulajdonában is). A közterületi parkolást (ezzel párhuzamosan) pedig lehetne úgy újraszabályozni, hogy minden emeletes ház bejárata előtt 5 méteren (illetve ahol a házak bejáratai egymástól kevesebb mint öt méterre vannak egymástól, ott 7 méteren) csak a mentők, a tűzoltók, rendőrségi, illetve a közművek járművei parkolhassanak. Több éven át, több alkalommal leírtam az erre vonatkozó javaslatom, részletes indoklással (a korábbi évek közmeghallgatási felszólalásaimból kikereshetők), ezért itt és most nem fogom megismételni.</i></p>	<p>A tapasztalatok azt mutatják, hogy a parkolóházak nem oldják meg a közterületi parkolás problémát. A legfrekvenciáltabb helyen, a Palotanegyedben működő 2 mélygarázs (Pollack Mihály tér és az Europeum alatti) alacsony kihasználtsággal üzemel.</p> <p>A véleményező által javasolt szabályozás további parkolóhelyet szüntetne meg, amely éppen a céllal ellentétes.</p> <p>A szabályozási terv legutóbbi módosítása lehetővé teszi az üres építési telkek parkolóként való hasznosítását, eddig erre a jogszabályok alapján nem volt lehetőség.</p> <p>Az ITS tartalmazza a Parkolási konfliktusok feloldása a Százados negyedben és a Tisztviselőtelepen projekteket, valamint az Üres telkek átmeneti hasznosításának elősegítése, Parkolóház-kapacitások és közterületi parkolás egységes rendszerben történő kezelése projektet.</p>
<p><i>- Lakóépületek (társasházak) felújításának támogatás: a kampányban jól mutató és vizuálisan jól kommunikálható homlokzat-felújítások helyett szerintem nagyságrenddel jobban kellene preferálni a közműhálózatok (villany, gáz, víz, csatorna) felújítását, illetve szükség szerint a szekunder mérők, illetve a "kártyás villany- és gázórák" felszerelését. Utóbbival jobb eséllyel lehetne elejét venni a díjhátralékok újraképződésének, az érintetteket jobban ösztönöznék az energiatakarékosságra, illetve az "energiahordozó-kártya" formájában könnyebben és hatékonyabban megvalósítható lenne a lakásfenntartás végett juttatandó szociális ellátás célhoz kötött történő biztosítása.</i></p>	<p>Az Önkormányzat által működtetett támogatási rendszer a társasházak szabad választását tartalmazza a pályázat tárgya tekintetében. Egyéb forrásból megvalósuló támogatás pályázati feltételei nem az önkormányzat hatáskörébe tartoznak. Az ITS tartalmazza az Ingatlanlagzaldalkodási programon belül a Társasház-felújítások támogatása projektet.</p>
<p><i>- Úthálózat: különösen a Szegregátumban egy tragédia az úthálózat állapota. Erről nagyon könnyen szó szerint képet kaphatnak a <a href="http://www.youtube.com/user/Fricoentertainment">http://www.youtube.com/user/Fricoentertainment</a> valamint a <a href="http://www.youtube.com/watch?v=J22c4_ecXl8&amp;list=PLTvYFf6dXBoqSjdEcAfAHRY84GLgHYjaE">http://www.youtube.com/watch?v=J22c4_ecXl8&amp;list=PLTvYFf6dXBoqSjdEcAfAHRY84GLgHYjaE</a> oldalon található videókból is. Ha már egyszer rászánja magát az Önkormányzat az adott útszakasz felújítására (...), akkor a közműszolgáltatókkal (vagy épp a nemzeti közműszolgáltatóval) egyeztetve a föld alatti közműhálózat teljes cseréjét is meg kellene ejteni. Az úthálózat tekintetében jó néhány helyre nem ártana panorámatükör – mert autós szempontból elég necces az adott kereszteződés. És persze több "fekvőrendőr" kellene – az oktatási intézmények előtti útszakaszon kívül oda is, ahol eléggé problematikus az,</i></p>	<p>Útfelújítást megelőzően a közműszolgáltatókkal való egyeztetés jogszabályi kötelezettség, amelynek az Önkormányzat minden esetben eleget tesz. Az utak felújítását és karbantartását az Önkormányzat folyamatosan végzi. Az utak felújítása a hatóságok által megkövetelt forgalomtechnikai előírások betartása mellett valósul meg. Az ITS tartalmazza a Közterület-fejlesztési programon belül az Utak, járdák, gyalogátkelőhelyek felújítása projektet.</p>

<p>hogyan az adott kereszteződésben a jobbkéz-szabály érvényes, de a "földrajzi adottságok" miatt a "balkézről eső" utcát kvázi főútvonalnak tekinti az autós (aztán jobb esetben satufék, rosszabb esetben kárbejelentő a következmény).</p>	
<p>- Szigony utca és a Corvin Sétány Projekt: valamikor még 2002-2003 magasságában a Corvin-Szigony Projekt keretében tervezték a Szigony utca megszelésését a Práter és az Apáthy István utca között. Aztán "költségracionalizáció" keretében erről letek. Szerintem hiba volt, mert a szélesebb (és talán kétirányúvá tehető) Szigony utcát igényelné a SOTE Külső Klinikák (különösen a Korányi Projekt keretében épülő új "Sürgősségi Centrum"), az MTA KOKI és a Géntechnológiai Kutatóközpont, illetve a most épülő Bionikai Innovációs Központ is.</p>	<p>A hatályos Kerületi Szabályozási Terv tartalmazza a Szigony utca kiszélesítését, így a 125. és 126. tömbök átépülésekor ez meg fog valósulni.</p>
<p>- Klinikák Metróállomás: az egy dolog, hogy a BKK "tárgysorozatba vette" a metróállomás felújítását. Gondolom megértik, hogy már nem hiszek a látványterveknek és az ígéreteknek – épp eleget láttam és hallottam belőlük, amelyekből aztán semmi sem lett. Viszont a metróállomás előtti áldatlan és szegyeteljes állapotokat nem középtávon, hanem AZONNAL fel kellene számolni. Miért tűri el az önkormányzat az ott létesült bodega-bódévárokat?</p>	<p>A „bódéváros” közterület-foglalási engedéllyel áll ott, mindegyik határozott idejű szerződéssel. A metróállomás felújításakor a tervek alapján ez is rendezésre kerül.</p>
<p>- Szeretem a SCI-FI –t... ezért is a kérdésem az, hogy vissza lehetne-e állítani a Baross utcában a villamosforgalmat? Esetleg úgy, hogy a Kálvin téren csatlakozna a kiskörűti villamos-pályához (ahogy volt az "anno"). De szerintem a Rákóczi és a Thököly úton (meg az Erzsébet hídon) is vissza lehetne állítani a villamosforgalmat – és így ki lehetne váltani a gyorsjáratok kivételével azon "hetesbuszokat", melyek minden megállóban megállnak. Talán még a légszennyezés is kisebb lenne. És ha már "merjünk nagyot álmodni", akkor ezen az alapon miért ne lehetne álmodni egy olyan villamosvonal koncepcióját, mely az Orczy téren lévő sínpálya meghosszabbításaként áthaladna a Kálvária téren, majd a Baross utcából az Illés utcába kanyarodva, a Korányi Sándor utcában a Ludovika téren lenne egy "fejvégállomása" – a Nemzeti Közzolgálati Egyetem, illetve az új Sürgősségi Centrum közelében (szerintem a Korányi Sándor utcának azon a részén elférne egy fejvégállomás, ahol az Üllői útba torkollik – persze, ha minden irányba csak egy sávot hagynak az autóforgalomnak). Az már más kérdés, hogy egyrészt a másik végállomása hol lenne az ezen a villamosvonalon közlekedő járatnak (akár Újpalotán, akár a Köztemetőnél); másrészt pedig később meghosszabbítható lehetne az Üllői úton és a Vágóhid utcán át a "Közvágóhid" végállomásig.</p>	<p>Nem kerületi hatáskör a fővárosi tömegközlekedés szervezése, ugyanakkor az Önkormányzat számára is fontos a Rákóczi út revitalizációja, így az ITS tartalmazza a tematikus projektelemek között a Rákóczi út ember közelebbé tételét</p> <p>A Rákóczi úton a villamosforgalom újraindítása a BKK aktuális projektje, tervezés alatt áll.</p>
<p>- Zöldterületek: szigorúbb szabályozás kellene a fakivágások kapcsán, illetve erőteljes zöldesítés kellene – különösen a lakótelepi részen. És a zöldesítés alatt nem a kampányjellegű</p>	<p>A fővárosi 100%-os fapótlással szemben Önkormányzatunk a józsefvárosi természeti környezet védelméről szóló rendeletében</p>

<p>virágágy-telepítéseket értem. Azt is felhőborítónak tartom, hogy (pl. a Szegregátumban) a több évtizedes fák kivágása után az Önkormányzat virágládákba kiültetett muskátlikkal akarja pótolni az elveszett "zöldtömeget". Érdekes módon, a Palotanegyedben megoldható volt a fásítás (pl. a Bródy Sándor, a Rökk Szilárd utcában), vagy jutott a Tisztviselőtelepen lévő Vajda Péter utcába egy kilométeres és több tízmillió díszsövény. A Szegregátumnak meg ami jut, az a salétromsivatag és a kőrengeteg. Ahogy ideje lenne azt is megvizsgálni, hogy tulajdonképp egy erdőre való faállomány tűnt el az Üllői út, Leonardo utca, Tömő utca, Illés utca, Korányi utca által határolt területről (kivéve a Fűvészkert) az elmúlt 15 évben! Fásításra és közparknak alkalmas terület van az Üllői úton a Bókay János utca és a Klinikák metróállomás között (az iskola előtt, az egykor ott volt "Áruvár" nevű borzadály helyén). Jelenleg egy betonplacc torzó az egész .</p>	<p>150%-os fapótlást tesz kötelezővé. Az zöldfelületek megújítása, az utcák komfortosítása, az élhető környezet kialakítása Önkormányzatunk kiemelt célja. Ennek érdekében hozta létre a Fapótlási Céltartalékot, melyet faültetésre, zöldfelületek létesítésére lehet fordítani. Az ITS Közterület-fejlesztési program tematikus projektelemei között szerepel többek között a Zöldfelületek minőségi felújítása, karban tartása.</p> <p>A volt „Áruvár” területe fővárosi tulajdonban van, az Önkormányzat azon saját hatáskörben nem járhat el.</p>
<p>Javasolni szeretném, hogy akadálymentesítsék a Práter és Leonardo Da Vinci utca sarkán a járdát. A panel épület sarkánál (amelynek földszintjén a Szatmári épületgépészeti üzlet működik) jelenleg lépcső hidalja át a járdán a szintkülönbséget, ami elég nagy gondot jelent a kisgyermekkel (kismotorral), babakocsikkal közlekedőknek, az időseknek, mozgáskorlátozottaknak. A túloldali járda használata sem kényelmes, mivel nagyon lejt és több helyen teljes szélességében töredezett, kátyús. Ráadásul ez az oldal a Corvin sétány építése miatt a jövőben várhatóan tartósan le lesz zárva a gyalogos forgalom elől, így mindenki a lépcsős oldalra kényszerül.</p>	<p>Az utcák felújítása során az Önkormányzat minden esetben törekszik az akadálymentes kialakításra, noha nem kötelező. Az ITS Közterület-fejlesztési program tematikus projektelemei között szerepel az Utak, járdák, gyalogátkelőhelyek felújítása.</p>
<p>Nem vagyok egyedül, hasonló sorsú idős társaim és a kismamák nevében is fordulok Önökhöz, hogy amennyiben lehet, kérem a járda megemelését, hogy bevásárolva, csomagokkal, bottal, babakocsival is tudjuk használni mindkét típusú járművet.</p>	<p>Az utcák felújítása során az Önkormányzat minden esetben törekszik az akadálymentes kialakításra. Az ITS tematikus projektelemei között szerepel az Utak, járdák, gyalogátkelőhelyek felújítása.</p>
<p>A CaPE tagok jelezték, hogy az ITS tervezésében hívjuk fel a figyelmet az utcáképre. Főleg az izléstelen, oda nem illő portálok, üzletek reklámtáblái zavaróak.</p>	<p>Budapest Főváros VIII. Kerület Képviselő-testületének az építésüggyel összefüggő egyes helyi önkormányzati hatósági eljárások részletes szabályairól szóló 5/2013. (II.10.) számú önkormányzati rendeletének célja éppen a településképi bejelentési, véleményezési és kötelezési eljárásokkal a városkép védelme. A reklámokról, reklámberendezésekről és cégek elhelyezésének szabályairól szóló 55/2013. (XII.20.) önkormányzati rendelete a reklámtáblák elhelyezésének szabályairól szól. Ezen önkormányzati rendeleteken keresztül az Önkormányzatnak van hatásköre a településképi védelme érdekében intézkedni. Az ITS olyan komplex kezelést igénylő projekteket tartalmaz, amelynek része az utcakép rendbetétele, mint a Rákóczi</p>

	út emberközeli tétel, illetve a Nagykörút revitalizációja.
<p>Sajnos ezek a 16 emeletes házak maradnak árván. Szinte már a 41 év igen megviselte őket a lakásokkal együtt. Nincs pénz a felújításra. 15 millió rendszeres tartozása a háznak évente a közös költség miatt, csak épp a liftre futja.</p> <p>Azt szeretném, hogy a közeljövőben a Horváth Mihály téri templom, legalább kívülről tervbe veszik a felújítását, mivel a kerület gyöngyszeme, s ahogy jön az ember a kert felől igen szembeötlő az állaga. Megérdemelné a kerület, hogy ez is szép legyen és tündököljön.</p>	<p>Az ITS tartalmazza a társasház felújítások támogatását, amelyre folyamatosan támogatási keretet tart fent az Önkormányzat. A 23/2015. (V.21.) önkormányzati rendelete szól a Társasházaknak adható önkormányzati támogatásokról</p> <p>A műemlékekre, kiemelten az egyházi műemlékekre folyamatosan vannak pályázati lehetőségek, melyekre az Önkormányzat mindig felhívja a fenntartó egyház figyelmét.</p>
<p>Szomorú tapasztalatok, hogy a hétvégén a kerület, de az általam tapasztalt rész a Baross utca parkok, buszmegállók, József körút kereszteződés nagyon szemetes. Péntek délelőttől hétfő délelőttig senki sem takarít. A buszmegállónál 5 méterre nincs csikktartó. Így az eddiginél szemetesebb a kerület. A Kálvária tér a kutyafuttató és a járda között sok a szemet (csikk) az ültetett cserjék többsége elszáradt. A kutyafuttató és a Karácsony Sándor utca közötti rész mintha kimaradt volna a felújításból, se fű, se növény csak időnként pocsoya a parkoló autók mellett. Valamint volt pad, nagyon hiányzik.</p>	<p>Az ITS tartalmazza a közterület-fejlesztési programon belül többek között a Zöldfelületek minőségi felújítása, fenntartása, a Szelektív hulladékgyűjtés közterület-fejlesztés lehetőségeinek bővítése és a Nyilvános, fenntarthatóan működtethető WC-k, szemetesek sűrűségének növelése projekteket.</p>
<p>Nagy öröm, hogy végre megújulnak a kerület társasházai szépen, csak azt nem értem, hogy a tűzfal miért marad ki a felújításból. Az is a ház része, nem?</p> <p>A 32-es terén a szobor mellé jó lenne egy buszvárót építeni. Nem tudom, van-e akadálya?</p> <p>A Kiscsibész tér felújítása mikorra várható, amatőrök már javítgatják. Minden szökőkút kincset ér!</p>	<p>Az Önkormányzat által működtetett támogatási rendszer a társasházak szabad választását tartalmazza a pályázat tárgya tekintetében. Az ITS tartalmazza az Ingatlangazdálkodási programon belül a Társasház-felújítások támogatása projektet.</p> <p>A tömegközlekedés és annak műtárgyai nem tartoznak a kerület hatáskörébe.</p> <p>A Kis csibész tér fővárosi tulajdonban áll, Önkormányzatunk többször tett javaslatot annak felújítására az illetékes Fővárosi Önkormányzatnál.</p>
<p>Nem olyan rég volt valakinek egy ötlete a nyilvános wc-ket illetően. Az ötlet úgy szólt, hogy a helyi vendéglátó egységekbe (térítés ellenében) be lehetne menni. Jó ötletnek tartom, érdemes lenne gondolkodni a megvalósításon. Pénzzel működő automata illemhelyek félő, hogy nem válnának be, nincs aki rendszeresen tisztítsa, megrongálja.</p>	<p>A vendéglátó egységek saját hatáskörükben dönthetnek az Ön által vázolt ötlet megfelelőségéről. Önkormányzatunk is kiemelten kezeli azon nyilvános illemhelyek kérdését, amelyre szükség mutatkozik és fenntartható pl. játszótéren. A közelmúltban épült a Kálvária téren ilyen nyilvános illemhely. Az ITS tartalmazza a közterület-fejlesztési programon belül többek között a Nyilvános, fenntarthatóan működtethető WC-k, szemetesek</p>

	sűrűségének növelése projekteket.
<i>Az elmúlt években már ketten is javasolták, hogy az Üllői út-Szigony u.-Illés u.-Baross u. által határolt területen valamilyen közlekedési lehetőséget biztosítsanak (jelenleg csak TAXI áll rendelkezésre), hogy a környék fontos intézményeit könnyebben el lehessen érni. Orczy kert, Fűvész kert, Természettudományi Múzeum, Ludovika tér, Klinikák. Járművel most csak a Nagyvárad térig lehet menni vagy a Klinikák metró állomásig. Helyi kisbusz is szóba jöhet, vagy a 9-es busz útvonalának meghosszabbításával, ha a Baross u.-ból a fordulna az Illésre és a Korányi utcán át a Diószegi végéig folytatná az útját az Orczy tér felé.</i>	A tömegközlekedés szervezése nem tartoznak a kerület hatáskörébe. A BKK tervei között szerepel a 83-as trolibusz meghosszabbítása a Diószegi utcában.

Vélemény	Válasz
<p>(...) Szégyen, hogy ilyen kimagasló adottságokkal rendelkező kerületnek nincs olyan közösségi hely, amely valódi találkozási pontja lehetne a kerület különböző hatterű embereinek.(...) Ezzel szemben tanácsos lenne véleményem szerint olyan egy vagy több multi funkciós épületet építeni vagy alakítani, amely a következő, jelenleg elszórtan fellelhető funkciókat integrálná</p> <ul style="list-style-type: none"> <li>• - közösségi műhely („hackerspace”); alkalmas eszköz prototípusok, de akár házi eszközök, hangszerek gyártása is, így nagyon széles rétegeket szólít meg és hoz össze</li> <li>• -sportközpont és művelődési ház: az emberek közötti közös nevező nem egy értelmezhetetlen művészeti alkotás, hanem a (népi) tánc, zene, sport; olyan terem, ami egyben lehet tornaterem, dojo, vagy magyar/nemzetiségi tánc ház</li> <li>• spin-ott/start up irodák/laborok</li> <li>• egyetemi kollégium</li> <li>• szociális ellátóhely</li> <li>• rendelő</li> <li>• rendőrség (...)</li> </ul>	<p>A felsorolt funkciók több helyen, elszórtan megtalálhatóak a kerületben. A városközponti funkciók ilyen mértékű centralizációja elveszi a erőforrásokat a különböző városnegyedektől és a városnegyedek közötti minőségi különbségek elmélyítését szolgálják, amely nem célja az Önkormányzatnak. Az alulhasznosított területeken az Önkormányzat célja, hogy a javasolt közösségi funkciók kerüljenek elhelyezésre, pl. Józsefvárosi pályaudvar, Baross utcai remíz.</p>
<p><i>Hang alapú közösségi média</i></p> <p>A Karon évek óta tartó, több szempontból egyedülálló kutatás folyik emberi kapcsolatok és média témában, informatikusok mellett szociológusok, pszichológusok és rádiós szakemberek bevonásával. Ennek keretében egy hang alapú, okostelefonos kisközösségi média projekten dolgozunk, nonprofit használatot célozva, mely egy első, kari kísérlet néhány hónap alatt jelentősen növelte a résztvevők közötti emberi kapcsolatok számát, minőségét. Az eddigi eredmények alapján a megközelítésben komoly lehetősége lehet a helyi közösségek erősítésében.</p> <p>Érdemes lenne egy józsefvárosi pilot projektet kipróbálni és lemérni a megközelítésben és a fejlesztés alatt álló rendszerben rejlő lehetőségeket a helyi közösségek erősítésére. A pilotprojekt koncentrálna egy területre (akár az ingatlanfejlesztéshez kapcsolódó nagyobb beköltözésekre), egy intézményre (pl. iskola)vagy egy társadalmi csoportra is (pl. (leendő) kis mamák).</p>	<p>Az ITS tartalmazza az Egyetemvárosi programom belül többek között az Egyetemi inkubátorházak létesülésének ösztönzése projekteket.</p>
<p>- Józsefvárosi bérlakás rendszer megnyitása az egyetemi hallgatók felé, vagy a kerületi egyetemek bérelnének/tartanának karban lakásokat, amelyek a hallgatók tovább bérelnének. (Itt jellemzően több egyetemista lenne egy lakásban).</p>	<p>Az ITS tartalmazza az Ingatlangazdálkodási programon belül többek között az Integrált és fenntartható lakás- és ingatlangazdálkodási struktúra kialakítása valamint az Üres önkormányzati üzlethelyiségek hasznosításának</p>

<p>- Egyetemisták és fiatal egyetemi oktatók támogatása kedvezményes lakásbérlettel és későbbi bérlemény megvásárlási lehetőséggel. (Itt tehetősebb egyetemista/fiatal oktató és családja lenne a célközönség)</p> <p>- A kerületi cégek támogatásához én hozzáfűzném, hogy kedvezményes irodahelyiség/önkormányzati ingatlan bérletének a lehetősége (csak úgy, mint a hallgatóknál)</p> <p>- kedvezményes sportolási lehetőség biztosítása a kerületben tanuló egyetemi hallgatók számára</p> <p>- közép/hosszú távon: a kerületben elérhető sportolási lehetőségek bővítése (uszoda, futópálya [pl. az Orczy-kertben, ha még nincs ott ilyen], kispályás focipálya stb.)</p> <p>- kerületi pályázat újonnan induló cégeknek</p> <p>- lehetőség megteremtése, hogy a kerületi segélyszervezetek, család segítőszolgálatok az egyetemi HÖK-vel együttműködve önkéntes segítő programokat dolgozzanak ki. Számolás, írás, olvasás korrepetálási programok, lakások és közösségi terek felújításának segítése stb.</p>	<p>elősegítése projekteket.</p> <p>A kerületi cégek indulásához a H13 Központ segítséget nyújt jelenleg is.</p> <p>Sportolási lehetőségek bővítése szintén szerepel az Önkormányzat középtávú célkitűzései között pl. a Józsefvárosi pályaudvar rehabilitációja esetén.</p> <p>Az ITS tartalmazza az Ellátórendszeri kapacitások programon belül többek között az Középiskolai kötelező önkéntesség bevonása szociális programokba projektet. A felzárkóztatással pedig a Kesztyűgyár Közösségi Ház már jelenleg is foglalkozik.</p>
---	--



## 1) Palotanegyed

Vélemény	Válasz
<p><i>Pál utcában lakóként sok külföldi turistát és sok magyar gyerek csoportot látok utcánkba látogatni, a „grund helyén” épült házunkon az utcatáblát, emléktáblát fényképezni, ezért pár fejlesztési ötletem megosztanám:</i></p> <ul style="list-style-type: none"> <li>- Az utca csökkentett forgalmúvá tételével, díszburkolattal való ellátásával, fák ültetésével méltóbbá tehetnénk a környezetet a sok látogatóhoz.</li> <li>- Az említett ház homlokzata sem a legjobb állapotú, renoválásra szorulna.</li> <li>- Józsefváros maga is táblával emlékeztethetne a regény alapján híressé vált helyszínre.</li> <li>- Az utcában az utcatáblákat sem ártana rendezni. (Ha már ennyien fényképezik, viszik - imígyen kissé kétes - hírünket ebben a formában a nagyvilágba.)</li> </ul>	<p>Részben elfogadásra javasolt. A Palotanegyed turizmusfejlesztését valamint a Pál utcai fiúk című világhírű regény helyszínének a bemutatását az Önkormányzat is kiemelten kezeli, éppen ezért készült el az Európa Belvárosa Program I. ütemének keretében a Baedeker program, amely a Pál utcai fiúk sétautatót is tartalmazza valamint 2013-ban a negyed turizmusfejlesztési koncepciója, amely ennek továbbfejlesztését is tartalmazza.</p> <p>A homlokzat felújítására az Önkormányzatnál pályázati lehetőség áll a társasház rendelkezésére.</p> <p>Az utcanévtáblákat az illetékesen rendszeresen ellenőrzik, a szükséges cseréket, pótlásokat elvégzik.</p>
<p><i>- A dugódíj bevezetése után a Mária utcán keresztül lehetne kapcsolatot teremteni a Lőrinc pap tér, Palotanegyed magja felé, ehhez legalább az említett tér és a Baross utca közötti sétára alkalmassá tevésével, a Baross utcán a Mária utca másik oldalán újabb zebrával lehetne elindulni. A Mária utcáról a forgalmat a körútra lehetne visszavezetni, az Üllői útra történő balra kanyarodást megszüntetni, vagy annak körúton belüli csökkentendő sávszáma miatt a balra kanyarodást Oktogonnál alkalmazott módon jobbra kanyarodásból lehetne megoldani, vagy a jobbra kanyarodó sáv helyett balra kanyarodót nyitni. Így a Mária utca a Kinizsi utcán át a Duna felé nyithatna a gyalogosoknak, kerékpárosoknak. A Nap utca, Kisfaludy utcán a Corvin sétányhoz is kapcsolható lenne gyalogos, kerékpáros támogatással, díszburkolattal. (Kapcsolódás a belvárosi sétálható utcák rendszeréhez.)</i></p>	<p>Részben elfogadásra javasolt. A Palotanegyed gyalogosbarát kialakítása és csökkentett forgalmúvá tétele az Önkormányzat kiemelt célja. A dugódíj bevezetésével ez a probléma még élesebbé válhat. A konkrét kialakítás a dugódíjhoz kapcsolódó szabályozások pontos ismeretében alakítható ki.</p>
<p><i>- A Lőrinc pap teret, a Krúdy Gyula utcán át a Csirketolvajos térrel (kaphat nevet?), 32-esek terével a Kisstáció utcán át a Horváth Mihály térhez, a Futó utcán át a Corvin sétányhoz lehetne kötni gyalogos, kerékpáros barát, díszburkolatos megoldásban (kapcsolódás a belvárosi sétálható utcák rendszeréhez.)</i></p>	<p>Részben elfogadásra javasolt. Az Európa Belvárosa Programban kialakított gyalogosbarát, díszburkolatos utcák hálózattá fejlesztése az Önkormányzat célja. A nagy forrásigénye okán csak pályázati támogatásból, szakaszosan, hosszútávon valósítható meg.</p>
<p><i>Az ITS-hez javasolom: fejlesztésként legyen a Palotanegyedben wifi (ahogy az pl. Óbuda történelmi részén is van).</i></p>	<p>Az ITS tartalmazza a Közterület-fejlesztési programon belül a Közparkok, frekventált területek WiFi-ellátása projektet.</p>

## 2) Tisztviselőtelep

Vélemény	Válasz
<ul style="list-style-type: none"> <li>• <i>Rezső tér rekonstrukciója, kerítés,</i></li> <li>• <i>közlekedési rend megreformálása a Tisztviselőtelepen,</i></li> <li>• <i>parkolási rnd kialakítása EGYSGESEN a telepen,</i></li> <li>• <i>a bazaltköves járdaszakaszok aszfaltozása a telepen,</i></li> <li>• <i>utcai szemetesek javítása, cseréje, korszerűsítése,</i></li> <li>• <i>a telepi zöldfelület megfiatalítása, rekonstrukciója.</i></li> </ul>	<p>Az ITS tartalmazza a Zöldfelületek minőségi megújítása, fenntartása projektelemet, az Utak, járdák, gyalogátkelők felújítása, a Parkolási konfliktusok feloldását a Százados negyedben és a Tisztviselőtelepen projekteket.</p>

## 2) Orczy-negyed

Vélemény	Válasz
<p><i>A Kálvária utca és a Kőrös utcai sarok telek beépítése-rendezése, amelynek a helyrajzi száma:36075 ... Ingatlanforgalmazó és Kereskedelmi Kft. címen bejegyzett és a 36073 helyrajzi számú önkormányzat tulajdonában lévő üres beépítetlen telkek rendezése és főleg a két üres telek között a Kőrös utca 5/B. társasház hrsz-a a 36074/0/A/24 felújítása annak okáért, mert a ház 115 éves és azóta egyáltalán nem történt a társasházon semmiféle felújítás. Az egész fővárosban ez a környék a legsiralmasabb és szívfájdalmasabb az elhurcolt zsidó testvéreink ideje óta elhanyagolt, elfelejtett rendezésű terület.</i></p> <p><i>Tisztelt vezetőség!</i></p> <p><i>Reménykedve várom segítőkész együttműködésüket a Budapest Főváros VIII. kerület legszükségesebb felújításában és rendezésében az említett Orczy negyedben.</i></p> <p><i>Mivel a Kálvária téren van a szépen felújított Turay Ida színház a Kálvária utcában van olyan üres építési telek ahol szükséges lenne egy szálloda építése, ahol turistákat fogadnának.</i></p> <p><i>Lehetne ezt a környéket is gazdaságilag jövedelmező forrássá tenni hozzá-értő szakmai üzletemberekkel. Összefogás és döntés szükséges.</i></p>	<p>Az Orczy-negyed felújítása a soron következő városrehabilitációs projektek közül is a legnagyobb jelentőséggel bír. Az ITS-ben éppen ezért külön akcióterületként kerül megnevezésre. A részletes program kidolgozása még folyamatban van.</p>
<p><i>Sokféle felröppenő hírt lehetett hallani a Diószegy utca 20. szám alatti nagy bérházzal kapcsolatban.</i></p> <p><i>Sokszor beszéltek bontásról a közeli jövőben, máskor pedig a tömb felújításáról.</i></p> <p><i>Mivel a bent lakás miatt – sajnos- jól ismerem a tömböt, mint lakó, valamint építész szakember is vagyok, szeretném észrevételeimet leírni. Bízom benne, hogy levelem nem talál süket fülekre, bár tapasztalatom szerint ezek a beruházások nem ilyen levelek alapján dőlnek el.</i></p> <p><i>Amint nélkülem is tudják a fő probléma, hogy nehéz megújulni, ha a régi lakosság nem újul meg. Gondolok azokra az önkényes lakásfoglalókra és jogtalan lakáshasználókra, akik a tömb zömét alkotják. Olyan megoldásra van szükség, amely a tisztességesen fizető és elfogadható életvitelű lakókat tartja meg, különben rövidtávon a régi körülmények lesznek újra.</i></p> <p><i>Az épület műszaki állapota nem támasztja alá a felújítást, hiszen a földszinti lakások vízesek és dohosak,</i></p>	<p>Az Orczy-negyed felújítása a soron következő városrehabilitációs projektek közül is a legnagyobb jelentőséggel bír. Az ITS-ben éppen ezért külön akcióterületként kerül megnevezésre. A részletes program kidolgozása még folyamatban van.</p>

*valamint az épület is folyamatosan süllyed. Azt gondolom, hogy ezek a műszaki okok miatt nem lehetne valódi javulásról beszélni az épület megtartása mellett.*

*Amint Önök is tudják, a Diószegi utca Józsefváros betegségének az egyik gócpontja. A házakat nem lehet bezárni, mivel a drogkereskedőknek nem érdeke, hogy az utcán bonyolítsanak üzletet. Ezért tönkre teszik a kapukat, hogy a lépcsőházban, vagy az ajtón belül tudják eladni a portékájukat, és kiállítanak ehhez egy-két „őrt” is a kapuba, a lakókat pedig félelemben tartják.*

*Remélem teljes bontás és újjáépítés mellett döntenek a lakosság megújításával.*



## Partnerségi terv

**Budapest Főváros VIII. kerület Józsefvárosi Önkormányzat  
Integrált Településfejlesztési Stratégia elkészítéséhez**

**SZÉCHENYI 2020**



MAGYARORSZÁG  
KORMÁNYA

Európai Unió  
Európai Regionális  
Fejlesztési Alap



**BEFEKTETÉS A JÖVŐBE**



**Készítette:**

Balás Gábor

Baranyai Zsolt

**HÉTFA Elemző Központ Kft.**

Cím: 1051 Budapest, Október 6. utca 19., IV. emelet 2.

Telefon: +36 1 951 4780

Fax: +36 1 700 2257

E-mail: [info@hetfa.hu](mailto:info@hetfa.hu)

Honlap: [www.hetfa.hu](http://www.hetfa.hu)

**A tervezési folyamat önkormányzati belső projektvezetője:** *Fernezelyi Gergely DLA, főépítész*

Cím: 1082 Budapest, Baross utca 63-67.

E-mail: [foepitesz@jozsefvaros.hu](mailto:foepitesz@jozsefvaros.hu)

Telefon: +36 1 459 2158

**A Belügyminisztérium kapcsolattartója az önkormányzatnál:** *Szarka-Turóczy Tímea, ügyintéző*

Cím: 1082 Budapest, Baross utca 63-67.

E-mail: [turoczit@jozsefvaros.hu](mailto:turoczit@jozsefvaros.hu)

Telefon: +36 1 459 2583

## Tartalomjegyzék

1.	A partnerségi együttműködés céljai .....	7
2.	A partnerek köre, a partnerség szervezése .....	8
	A kerület teljes lakossága .....	<b>Hiba! A könyvjelző nem létezik.</b>
	Kerületi székhelyű építészeti, mérnöki szakmai érdekképviseleti szervezetek .....	9
	Kerületi székhellyel, telephellyel rendelkező gazdálkodó szervezetek .....	9
	Nyilvántartott, területileg érintett civil szervezetek .....	9
	A kerületben működő, elismert egyházak és elismert vallási tevékenységet végző szervezetek .....	10
	Államigazgatási szervek .....	11
	Érintett területi és települési önkormányzatok .....	11
	Önkormányzati szervezeti egységek .....	11
	További kerületi intézmények .....	12
3.	A partnerségi egyeztetések módszerei és eszközei .....	15
4.	A partnerségi egyeztetések szervezeti keretei .....	19
5.	A partnerségi egyeztetés folyamata, alkalmazott módszerek és ütemezés .....	21
	Önkormányzati döntési szintek és mérföldkövek a partnerségi egyeztetés folyamatában: .....	24
6.	A széles helyi nyilvánosságot biztosító eszközök .....	25
7.	Funkcionális várostársági partnerség .....	26
	A funkcionális várostársági egyeztetések módszertanának rövid bemutatása .....	26
	Érintett célcsoportok azonosítása .....	26
	Funkcionális várostársági egyeztetések .....	26
8.	Mellékletek .....	<b>Hiba! A könyvjelző nem létezik.</b>
	1. melléklet – A partnerségi tervezésbe bevonandó érintettek – kontaktlista .....	<b>Hiba! A könyvjelző nem létezik.</b>
	2. melléklet – A képviselő-testület által elfogadott Partnerségi egyeztetési szabályzat, a 350/2013 (IX. 18.) határozat 1. számú melléklete .....	<b>Hiba! A könyvjelző nem létezik.</b>





## 1. Bevezetés

A partnerségi terv feladata, hogy meghatározza a partnerek körét, bevonásuk módját, a bevonás eszközeit és kialakítsa azt a szervezeti mechanizmust, melynek keretében a partnerségi együttműködés, a kétoldalú kommunikáció folyik az Integrált Településfejlesztési Stratégia (ITS) tervezési folyamatában.

Az első fejezetben az önkormányzat megfogalmazza a kialakítandó partnerségi együttműködés fő célját, figyelembe véve a vonatkozó hazai és uniós jogszabályokat, illetve a kapcsolódó módszertani útmutatókat. E dokumentumok határozzák meg a partnerségi együttműködésbe bevonandó szereplők körét és a bevonás módjához kapcsolódó elvárásokat, a partnerségi együttműködés szervezeti rendszerére vonatkozó elvárásokat/ajánlásokat.

### Hazai jogszabályi háttér

A településfejlesztési koncepció és integrált településfejlesztési stratégia partnerségi egyeztetésének szabályait alapvetően a 314/2012 (XI.8) Kormányrendelet tartalmazza, mely meghatározza a

- a partnerségbe bevonandók körét, akikkel egyeztetni szükséges (28. §),
- az egyeztetés és elfogadás jogszabályai a két tervtípusnak megfelelően (29. 30. és 31. §).

A szabályozás szerint a partnerségi egyeztetésbe szükséges bevonni az érintett az államigazgatási szerveket, az érintett területi és települési önkormányzatokat, érdekképviselői, civil és gazdálkodó szervezeteket, a vallási közösségeket és a lakosságot. A jogszabály a teljes eljárás szakaszaiként

- az előzetes tájékoztatási,
- a véleményezési,
- a végső szakmai véleményezési,
- és az elfogadási és hatálybaléptetési szakaszokat határozza meg.

### Európai uniós irányelvek

Az Európai Unió a partnerséget az Európai Strukturális és Beruházási Alapok felhasználásának tervezésében szintén alapvető fontosságúnak tartja. A vonatkozó dokumentumokban (Közös Rendelet – EU 1303/2013 – 5. cikke és a kapcsolódó partnerségi kódex) kimondja, hogy a különféle szintű hatósági szereplőkön kívül be kell vonni a szociális és gazdasági partnereket, illetve a civil társadalmat képviselő szervezeteket, nem kormányzati szervezeteket, különösen melyek a környezeti fenntarthatósággal és a társadalmi befogadással foglalkoznak.

A bevonás során biztosítani kell, hogy a partnerek időben megismerhessék, és könnyen hozzáférhessenek az információkhoz, illetve megfelelő idő álljon a rendelkezésükre a vélemények kialakítására. Továbbá meg kell teremteni annak a lehetőségét is, hogy aktívan hozzászólhassanak a formálódó fejlesztési elképzelésekhez.

A terv kialakításakor figyelembe kell venni, hogy az együttműködésnek biztosítani kell az ITS által érintettek:

- igényeinek, szükségleteinek, problémáinak feltárását
- ötleteinek javaslatainak megismerését
- sajátos fejlesztési érdekeik összehangolását
- megnyerését és ösztönzését arra, hogy saját tevékenységeikkel, ill. fejlesztéseikkel segítsék az ITS megvalósulását
- együttműködésének segítségét és kölcsönös informálását egymás tevékenységéről,
- valamint a fentiek beépítését az ITS-be.

## 1. A partnerségi együttműködés céljai

A partnerségi együttműködés legfőbb célja az elérhető adatok, dokumentumok, elképzelések és tapasztalatok által körvonalazódó Integrált Településfejlesztési Stratégia minél szélesebb konszenzust célzó, minél nagyobb érintetti kör véleményét és érdekét megjeleníteni képes kivitelezése. A megalapozó munkarészek során elsősorban az önkormányzati és állami ismeretanyag összegzésére kerülhet sor, két okból is. Egyfelől az e körbe tartozó intézmények rendelkeznek a leginkább strukturált, adatolt tudással Józsefváros helyzetét és működését illetően. Másfelől az Integrált Településfejlesztési Stratégia eredendően a kerület stratégiai tervezési tevékenységét hivatott szolgálni, így a kerületi önkormányzati, szakigazgatási és politikai tapasztalatok és elképzelések szükségszerűen nagyobb jelentőséggel bírnak a stratégia későbbi felhasználását illetően.

Mindazonáltal egyértelmű, hogy a kerület életének teljes vertikumáról a közszolgáltatásokért, településüzemeltetésért és -fejlesztésért felelős önkormányzati és állami szervezetek nem rendelkezhetnek teljes körű tudással. Elengedhetetlen hát, hogy az Integrált Településfejlesztési Stratégia tartalmát, már annak kialakítása során is, a kerület civil és szakmai nyilvánossága folyamatosan monitorozhassa, szükség esetén egyes elemeinek finomítására, módosítására észrevételeket és javaslatokat tehessen. Mindezen megfontolások jól tükröződnek az előző fejezetben hivatkozott, vonatkozó hazai és uniós szabályozásokban is.

Az együttműködés sikerességét egyfelől a résztvevők körének alapos feltérképezésre épülő, teljességre törekvő meghatározása, másfelől a bevonási felületek, kommunikációs csatornák megfelelő kiválasztása célozza. A józsefvárosi Integrált Településfejlesztési Stratégia esetében az előbbit az önkormányzattal való szoros kooperáció, utóbbit a tervben foglalt lakossági kommunikáció, az egyeztető workshopok, a véleményezési folyamatba bevontak széles köre biztosítja.

Mindezek nyomán a partnerségi együttműködés biztosítja:

- a kerület lakosságának minél teljesebb körű tájékoztatását a stratégiaalkotás folyamatáról és tartalmáról,
- a kerületben aktív civil és szakmai szervezetek aktív bevonását, véleményeik strukturált megismerését és becsatornázását a stratégiaalkotás folyamatába,
- a releváns észrevételek beépítését a stratégiába,
- a kerülethez területi vagy tevékenységi alapon kapcsolódó egyéb önkormányzatok, államigazgatási és szakigazgatási szervek munkájának, terveinek és véleményeinek becsatornázását a stratégiaalkotási folyamatba.

## 2. A partnerek köre, a partnerség szervezése

Józsefváros Önkormányzata 350/2013 (IX. 18.) határozatában<sup>1</sup> fogadta el a településfejlesztéssel és településrendezéssel összefüggő partnerségi egyeztetés szabályait. Eszerint az egyeztetésbe bevonandó:

- A kerület teljes **lakossága**.
- Valamennyi kerületi településfejlesztéssel, településrendezéssel összefüggésbe hozható kerületi székhelyű **építészeti, mérnöki szakmai** érdekképviseleti szervezet.
- Valamennyi kerületi székhellyel, telephellyel rendelkező **gazdálkodó** szervezet.
- Valamennyi, az önkormányzatnál / Polgármesteri Hivatalnál nyilvántartott, területileg érintett **civil** szervezet.
- Valamennyi, a kerületben működő, elismert **egyház** és elismert vallási tevékenységet végző szervezet.
- A környezet védelmének általános szabályairól szóló 1995. évi LIII. törvény 98. § (f) bekezdés a) pontja alapján a településrendezési eszközök véleményezési eljárásába **bejelentkező szervezetek**.
- A 314/2012. (XI. 8.) Korm. rendelet 28. § (3) bekezdése szerinti **bármely más személy**.

E felsorolás, mely általánosan vonatkozik az egyes településfejlesztési és településrendezési tervekre, a 314/2012. (XI. 8.) Korm. rendelet imént idézett 28. §-ának megfelelően kiegészül további, a településfejlesztési koncepcióra vonatkozóan bevonandó partnerekkel:

- **Államigazgatási szervek**, a rendelet 9. melléklete szerint, Józsefvárosra alkalmazva.
- **Érintett területi és települési önkormányzatok**.

Az eddigieken felül további csoportot alkotnak a tevékenységük nyomán elengedhetetlenül bevonandó **önkormányzati ügyosztályok**, melyek vagy az általuk felügyelt tématerületek, vagy kerületi rendeletben történt nevesítésük nyomán szerepelnek a partnerségi együttműködés résztvevői között. Szintén külön csoportot alkotnak azok a célszerűen bevonandó kerületi intézmények, amelyek nem önkormányzati fenntartásúak, de nem tartoznak az egyéb, eddig nevesített csoportok valamelyikébe sem – mint a **bölcsődék, az óvodák, az általános- és középiskolák, az egyetemek, a kórházak**.

A partnerség létrehozását célzó megkeresés a teljeskörű nyilvánosság biztosításával elsősorban kerületi honlapon és újságon keresztül valósul meg. A kiemelten kezelendő és nevesíthető szervezetek a 314/2012.

---

<sup>1</sup> [http://jozsefvaros.hu/tu\\_dokumentumok/3485\\_20130918\\_nyilt\\_ules\\_hatarozat.pdf](http://jozsefvaros.hu/tu_dokumentumok/3485_20130918_nyilt_ules_hatarozat.pdf)

(XI.08.) Korm. rendelet 9. számú mellékletében foglaltak szervezetek kivételével elektronikus formában kerülnek közvetlenül megkeresésére.

A **kerületi lakosság** a partnerségi folyamatban való bevonására a lentebb részletezett, megfelelően hirdetett véleménygyűjtő csatornák állnak rendelkezésre, mindamelllett, hogy egyfelől területi alapon szerveződő civil szervezetek (ld. a civil szervezetek felsorolásában) képviselik őket közvetlenül a véleményformálás folyamatában valamint másfelől a döntéshozatal során az önkormányzat egyéni választókerületi képviselői, képviselő-testülete.

A fenittek nyomán az alábbi nevesíthető szervezetek, potenciális partnerek megkeresésére kerül sor:

### ***Kerületi székhelyű építészeti, mérnöki szakmai érdekképviseleti szervezetek***

- Budapesti Építész Kamara
- Magyar Építőművészek Szövetsége

### ***Kerületi székhellyel, telephellyel rendelkező gazdálkodó szervezetek***

A szervezetek nagy száma miatt a partnerségi folyamat a gazdálkodó szervezetek teljességét érdekképviseleti szervükön keresztül vonja be a koncepcióalkotásba:

- Budapesti Kereskedelmi és Iparkamara VIII. kerületi Tagcsoportja

### ***Nyilvántartott, területileg érintett civil szervezetek***

A szervezetek nagy száma miatt a partnerségi folyamat a civil szervezetek teljességét a lakossági tájékoztatáson keresztül vonja be a koncepcióalkotásba. Nevesítve kerülnek megkeresésre az önkormányzat által megjelölt, a kerület életéhez tevékenységük nyomán kiemelve kapcsolódó civil szervezetek:

- Civilek a Palotanegyedért Egyesület,
- Társak a Teleki Térért Egyesület,
- Tisztviselőtelepi Önkormányzati Egyesület,
- Százados Úti Művésztelep Egyesület,
- Nagycsaládosok Józsefvárosi Egyesülete,
- Vasas Művészegyüttes Alapítvány,
- Magyar Emberi Jogvédő Központ Alapítvány,
- Kapocs Alapítvány,

- egyéb.

A partnerség nevesített alanyai a kerületben működő nemzetiségi önkormányzatok:

- Józsefvárosi Bulgár Önkormányzat,
- Józsefvárosi Görög Önkormányzat,
- Józsefvárosi Lengyel Önkormányzat,
- Józsefvárosi Örmény Önkormányzat,
- Józsefvárosi Roma Önkormányzat,
- Józsefvárosi Román Önkormányzat,
- Józsefvárosi Ruszin Önkormányzat,
- Józsefvárosi Szerb Önkormányzat,
- Német Nemzetiségi Önkormányzat,
- Józsefvárosi Ukrán Önkormányzat.

***A kerületben működő, elismert egyházak és elismert vallási tevékenységet végző szervezetek***

- Szent Rókus Plébánia,
- Józsefvárosi Szent József Római Katolikus Plébánia,
- Budapest-Tisztviselőtelepi Magyarok Nagyasszonya Plébánia,
- Budapest-Törökőri Református Egyházközség,
- Budapest-Külső-Józsefvárosi Református Egyház,
- Budapest-Józsefvárosi Református Egyházközség,
- Budapest-Józsefvárosi Evangélikus Egyházközség,
- Budapest Nagyváradi Téri Református Egyházközség,
- Budapesti Zsidó Hitközség,
- József Utcai Baptista Gyülekezet,
- Nap Utcai Baptista Gyülekezet,
- Szlovákajkú Evangélikus Egyházközség,

- Üdvhadsereg Szabadegyház – Magyarország Üdvhadsereg Józsefvárosi Gyülekezete
- Jó Pásztor Lelkésztség,
- Jézus Társasága Magyarországi Rendtartománya,
- egyéb.

### **Államigazgatási szervek**

A településfejlesztési koncepcióról, az integrált településfejlesztési stratégiáról és a településrendezési eszközökről, valamint egyes településrendezési sajátos jogintézményekről szóló 314/2012. (XI. 8.) számú Korm. rendelet 9. számú mellékletében meghatározott államigazgatási szervek.

### **Érintett területi és települési önkormányzatok**

- A területi szerepköröket gyakorló Fővárosi Önkormányzat.
- A szomszédos V., VII., IX., X., XIV. kerületek.

### **Önkormányzati szervezeti egységek, gazdasági társaságok**

A Józsefvárosi Önkormányzat a 9/2015 (I. 22.) számú Képviselő-testületi határozatában döntött az Integrált Településfejlesztési Stratégia elkészítése céljából Együttműködési megállapodás megkötéséről és városi koordinátor kijelöléséről.

Tevékenységük nyomán érintett szervezeti egységek:

- Városfejlesztési és Főépítési Ügyosztály.
- Pénzügyi Ügyosztály,
- Humánszolgáltatási Ügyosztály,
- Vagyongazdálkodási és Üzemeltetési Ügyosztály,
- Józsefvárosi Egészségügyi Szolgálat,
- Józsefvárosi Szociális Szolgáltató és Gyermekjóléti Központ,
- Józsefvárosi Városüzemeltetési Szolgálat,
- Józsefvárosi Közösségi Házak Nonprofit Kft.,
- Kisfalu Kft.,
- Rév8 Zrt.

### ***További kerületi intézmények***

- Klebelsberg Intézményfenntartó Központ Budapest VIII. Tankerület,
- Fővárosi Pedagógiai Szakszolgálat VIII. kerületi Tagintézménye,
- Józsefvárosi Pedagógiai Intézet.

#### **Bölcsődék:**

- Józsefvárosi Egyesített Bölcsődék – Baross utca 103/a.
- Józsefvárosi Egyesített Bölcsődék – Baross utca 117.
- Józsefvárosi Egyesített Bölcsődék – Horánszky utca 21.
- Józsefvárosi Egyesített Bölcsődék – Nagytemplom utca 3.
- Józsefvárosi Egyesített Bölcsődék – Százados út 21.
- Józsefvárosi Egyesített Bölcsődék – Tolnai Lajos utca 19.

#### **Óvodák:**

- Gyerek-Virág Napközi Otthonos Óvoda,
- Hétszínvirág Napközi Otthonos Óvoda,
- Katica Bölcsőde és Napközi Otthonos Óvoda,
- Kincskereső Napközi Otthonos Óvoda,
- Koszorú Napközi Otthonos Óvoda,
- Mesepalota Napközi Otthonos Óvoda,
- Várunk Rád Napközi Otthonos Óvoda,
- Napraforgó Napközi Otthonos Óvoda,
- Napsugár Napközi Otthonos Óvoda,
- Pitypang Napközi Otthonos Óvoda,
- Szákszorszép Napközi Otthonos Óvoda,
- Szivárvány Napközi Otthonos Óvoda,
- TÁ-TI-KA Napközi Otthonos Óvoda.

#### **Általános iskolák:**

- Deák Diák Általános Iskola,



- Losonci Téri Általános Iskola,
- Molnár Ferenc Magyar-Angol Két Tanítási Nyelvű Általános Iskola,
- Németh László Általános Iskola,
- Józsefvárosi Egységes Gyógypedagógiai Módszertani Intézmény és Általános Iskola,
- Vajda Péter Ének-zenei Általános és Sportiskola,
- Józsefvárosi Zeneiskola Alapfokú Művészeti Iskola.

Középiskolák:

- Fazekas Mihály Fővárosi Gyakorló Általános Iskola és Gimnázium.
- Bókay János Humán Kéttannyelvű Szakközépiskola, Szakiskola és Gimnázium,
- ELTE Trefort Ágoston Gyakorlóiskola Hatévfolyamos Gimnázium,
- ESÉLY Kövessi Erzsébet Szakképző Iskola és Gimnázium,
- Vörösmarty Mihály Gimnázium,
- Wesley János Óvoda, Általános Iskola, Szakiskola és Gimnázium,
- Lakatos Menyhért Általános Iskola és Gimnázium,
- egyéb.

Felsőoktatási intézmények:

- Andrássy Gyula Budapesti Német Nyelvű Egyetem,
- Eötvös Loránd Tudományegyetem Bölcsészettudományi Kar,
- Károli Gáspár Református Egyetem Bölcsészettudományi Kar,
- Nemzeti Közszolgálati Egyetem,
- Óbudai Egyetem Bánki Donát Gépész és Biztonságtechnikai Mérnöki Kar,
- Óbudai Egyetem Kandó Kálmán Villamosmérnöki Kar,
- Óbudai Egyetem Keleti Károly Gazdasági Kar,
- Országos Rabbiképző – Zsidó Egyetem,
- Pázmány Péter Katolikus Egyetem Információs Technológiai és Bionikai Kar,
- Pázmány Péter Katolikus Egyetem Jog- és Államtudományi Kar,
- Semmelweis Orvostudományi Egyetem,

- Színház- és Filmművészeti Egyetem,
- Wekerle Sándor Üzleti Főiskola,
- Wesley János Lelkészképző Főiskola.

Kórházak, klinikák:

- Fővárosi Önkormányzat Péterfy Sándor utcai Kórház - Rendelőintézet és Baleseti Központ, Fiumei út
- Heim Pál Gyermekkorház,
- Semmelweis Egyetem,
- Szent Rókus Kórház.

### 3. A partnerségi egyeztetések módszerei és eszközei

Egyeztetés módja	Partneri kör
Hirdetés, online jelenlét, e-mailes, írásbeli véleménygyűjtés	Lakosság
Írásbeli véleményezésre bocsátás	Államigazgatási szervek, érintett területi és települési önkormányzatok, Budapesti Kereskedelmi és Iparkamara VIII. kerületi Tagcsoportja
E-mailes, írásbeli véleménygyűjtés	Önkormányzati szervezeti egységek
Workshop	Budapesti Építész Kamara, Magyar Építőművészek Szövetsége, civil szervezetek, egyházak, további kerületi intézmények, államigazgatási szervek, érintett területi és települési önkormányzatok, Budapesti Kereskedelmi és Iparkamara VIII. kerületi Tagcsoportja
Kooperáció	Önkormányzati szervezeti egységek, funkcionális városrésztársaság

Az egyes egyeztetési módok leírása:

- *Hirdetés, online jelenlét*

Józsefváros Önkormányzata 350/2013 (IX. 18.). számú határozata alapján az Önkormányzat a kerületi honlapon külön tárhelyet biztosít a partnerségi egyeztetés során keletkező dokumentációk egységes megjelentethetősége érdekében. Itt nyomon követhető az Integrált Településfejlesztési Stratégia egyes kész, illetve véleményezés alatt álló, jóváhagyott munkafázisainak tartalma, melyek alapján lehetőség nyílik az abban foglaltak véleményezésére. E tárhely elérhetőségét – a hivatkozott határozattal összhangban – az Önkormányzat a kerületi honlap nyitóoldalán, valamint a Józsefváros című kerületi lapban is hirdeti.

Az elérhetőség teljes körű biztosítása érdekében az Önkormányzat a tárhelyen elérhetővé tett munkaelemeket kinyomtatott formában is megtekinthetővé, elérhetővé teszi, a Józsefváros lapban közzétett helyen.

- *E-mailes, írásbeli véleménygyűjtés*

Az előző pont szerint közzétett munkaelemekkel kapcsolatos véleményeket az Önkormányzat dedikált e-mail címen ([its@jozsefvaros.hu](mailto:its@jozsefvaros.hu)), illetve postai úton fogadja (Budapest Főváros VIII. kerület Józsefvárosi Önkormányzat, Városfejlesztési és Főépítési Ügyosztály, 1082 Budapest, Baross utca 63-67.), melyeket a

kerületi honlapon és a Józsefváros lapban közzétett hirdetésekben közzétesz. A beérkező észrevételeket az önkormányzati koordinátor véleményezi, szükség esetén az érintett társszervekkel kooperálva, a felhasználásra érdemesnek minősített véleményeket a stratégiaírást felelős szakértői csapatnak továbbítja. Az észrevétel elutasításáról az észrevételezőt a megadott válaszadási címen írásban, indoklással ellátva értesíti.

- *Írásbeli véleményre bocsátás*

Az érintett szervezeteket az Önkormányzat írásban értesíti a stratégiaalkotási munka kezdetéről, majd az aktuális munkafázisok tartalmát (illetve, amennyiben lehetséges, annak online hivatkozását) hasonlóan elküldi számukra. A 314/2012 (XI.8) Kormányrendelet 9. mellékletében szereplő államigazgatási szervek megkeresésekor, amennyiben az adott szerv kapcsán a melléklet említ ilyet<sup>2</sup>, és amennyiben az Önkormányzat nem rendelkezik megfelelő, illetve kellően naprakész adatokkal, kéri a szükséges adatszolgáltatások rendelkezésre bocsátását.

A beérkező észrevételeket az önkormányzati koordinátor az e-mailes, postai véleménygyűjtésnél leírtakkal azonos módon dolgozza fel.

- *E-mailes, írásbeli véleménygyűjtés*

A stratégiaírást felelős szakértői csapat, a megalapozó munkából következő munkakapcsolat részeként, írásban nyújt tájékoztatást az önkormányzat egyes, a partnerségi együttműködésben érintett szervezeti egységei részére. A tájékoztatás mélységét és gyakoriságát az adott szervezeti egység határozza meg. Amennyiben szükséges, a szakértői csapat tájékoztatást szervez, amely alkalmakon összegyűjti a szervezeti

---

<sup>2</sup> Érintett relációk:

Duna-Ipoly Nemzeti Park – hazai vagy nemzetközi jogszabály alapján természetvédelmi oltalom alatt álló terület, érték, ökológiai hálózat (magterület, ökológiai folyosó és puffer terület).

Nemzeti Környezetügyi Intézet – felszíni és felszín alatti vízminőség-védelmi terület, vízgyűjtő-gazdálkodási terület.

Országos Vízügyi Főigazgatóság – nagyvízi meder, mértékadó árvízszint és rendszeresen belvízjárta terület.

Fővárosi Katasztrófavédelmi Igazgatóság – polgári védelemi terület.

Forster Gyula Nemzeti Örökséggazdálkodási és Szolgáltatási Központ – világörökségi és világörökségi várományos terület, történelmi települési terület.

Budapest Főváros Kormányhivatala V. kerületi Járási Építészeti és Örökségvédelmi Hivatal – országos védelem alatt álló műemlék, műemléki terület, régészeti lelőhely és védőövezete.

Budapest Főváros Kormányhivatalának Földhivatala – termőföld mennyiségi és minőségi védelme

Pest Megyei Kormányhivatal Erdészeti Igazgatóság – kiváló termőhelyi adottságú erdőterület, erdőterület rendeltetése.

Pest Megyei Kormányhivatal Növény- és Talajvédelmi Igazgatóság – talajvédelem.

Honvédelmi Minisztérium Hatósági Hivatal – kiemelt fontosságú meglévő honvédelmi terület, honvédelmi terület.

Magyar Bányászati és Földtani Hivatal – Budapesti Bányakapitányság – ásványnyersanyag-gazdálkodási terület, földtani veszélyforrás területe.

egység részéről felmerült észrevételeket, javaslatokat is, és azokat figyelembe veszi a további munkafázisok során.

- *Workshop*

A stratégiaalkotási munka során workshopok kerülnek megrendezésre, melyeken a meghívásra visszajelző szervezetek csoportmunkában, World Café-módszerrel értékelik és egészítik ki a workshop tárgyát képező munkarészt, melyet a szakértői csapat e célra megfelelő formára strukturál. Az első workshopra február folyamán kerül sor, témája a helyzetértékelést feldolgozó SWOT elemzés. A második és harmadik workshop áprilisban kerül megrendezésre, létszám szerint bontásban, céljuk az előzetesen meghatározott fejlesztési célok értékelése. A workshopok eredményeként előálló kiegészítéseket a szakértői csapat figyelembe veszi az Integrált Településfejlesztési Stratégia vonatkozó elemeinek véglegesítése során.

- *Kooperáció*

A településfejlesztési stratégia tartalmának meghatározása szempontjából leginkább meghatározó önkormányzati szervezeti egységekkel és a funkcionális várostérség szereplőivel a szakértői csapat folyamatos munkakapcsolatot tart fenn, biztosítva a stratégia majdani felhasználóinak szándékai, illetve a stratégia tartalma közti maximális összhangot, a szinergiák megvalósítását és a negatív kölcsönhatás megelőzését. A kooperáció kevésbé strukturált, a vélemények és tapasztalatok beépítése az intenzív kommunikáció eredményeként valósul meg.

<i>A tervezési szakaszokhoz kapcsolódó feladatok</i>	<i>Módszer</i>	<i>Eszköz</i>
<b>Tájékoztatás</b>	hirdetés, online jelenlét írásos véleményezésre bocsátás írásbeli tájékoztatás, véleménygyűjtés	kerületi weboldal főoldalán hirdetés Józsefváros lapban hirdetés kerületi weboldalon dedikált tárhely megtekinthető nyomtatott munkafázispéldányok munkafázisok kiküldése koordinátori észrevétel-menedzsment bizonyos államigazgatási szervektől adatkérés munkakapcsolat
<b>Információgyűjtés</b>	írásos véleményezésre bocsátás írásbeli tájékoztatás, véleménygyűjtés workshop kooperáció	munkafázisok kiküldése koordinátori észrevétel-menedzsment bizonyos államigazgatási szervektől adatkérés

		<p>munkakapcsolat</p> <p>World Café</p> <p>kiscsoportos műhelyek</p>
<b>Közös tervezés</b>	<p>workshop</p> <p>kooperáció</p>	<p>World Café</p> <p>kiscsoportos műhelyek</p> <p>munkakapcsolat</p>
<b>Véleményezés</b>	<p>e-mailes, postai véleménygyűjtés</p> <p>írásos véleményezésre bocsátás</p> <p>írásbeli tájékoztatás, véleménygyűjtés</p> <p>workshop</p> <p>kooperáció</p>	<p>dedikált e-mail cím</p> <p>postai véleménygyűjtés</p> <p>koordinátori észrevétel- menedzsment</p> <p>munkafázisok kiküldése</p> <p>bizonyos államigazgatási szervektől adatkérés</p> <p>munkakapcsolat</p> <p>World Café</p> <p>kiscsoportos műhelyek</p>
<b>Koordináció</b>	<p>hirdetés, online jelenlét</p> <p>e-mailes, postai véleménygyűjtés</p> <p>írásos véleményezésre bocsátás</p> <p>írásbeli tájékoztatás, véleménygyűjtés</p> <p>workshop</p> <p>kooperáció</p>	<p>kerületi weboldal nyitóoldalon hirdetés</p> <p>Józsefváros lapban hirdetés</p> <p>kerületi weboldalon dedikált tárhely</p> <p>nyomtatott munkafázispéldányok</p> <p>dedikált e-mail cím</p> <p>postai véleménygyűjtés</p> <p>koordinátori észrevétel- menedzsment</p> <p>munkafázisok kiküldése</p> <p>bizonyos államigazgatási szervektől adatkérés</p> <p>munkakapcsolat</p> <p>World Café</p> <p>kiscsoportos műhelyek</p>

## 4. A partnerségi egyeztetések szervezeti keretei

Az egyeztetések szervezése során az Integrált Településfejlesztési Stratégia elkészítéséért felelős szakértői csapat (SZCS) és az önkormányzati koordinátor (ÖK) tölt be kulcsszerepet, együtt alkotva a stratégiaalkotás operatív egységét (OE).

Józsefvárosi Önkormányzata 9/2015 (I. 22.) számú, Integrált Településfejlesztési Stratégia elkészítése céljából Együttműködési megállapodás megkötéséről és városi koordinátor kijelöléséről rendelkező határozata szerint a képviselő-testület felhatalmazta a polgármestert az Együttműködési Megállapodás esetleges módosításainak aláírására (amennyiben az nem érinti az elfogadott program elemeinek lényeges tartalmi módosítását), illetve a vállalt nyilatkozattételi kötelezettség teljesítésére. Ennek nyomán a stratégiaalkotás folyamatának politikai legitimációját a kerület polgármestere látja el, és az előkészítés nyomán a végleges Integrált Településfejlesztési Stratégiát a képviselő-testület fogadja el. Az Önkormányzat részéről alapvetően az ÖK tart kapcsolatot az SZCS-vel, így az ÖK felel a szükséges szervezeten belüli kommunikációért, kiemelten:

- az adatokat, tapasztalatokat szolgáltató szervezeti egységek SZCS-vel való összekötéséért,
- a partnerségi folyamatba bevont résztvevőkkel való kapcsolattartásért,
- a folyamat politikai legitimációját biztosító önkormányzaton belüli kommunikációért, a főépítész felügyelete alatt.

Az SZCS felelős:

- az Integrált Településfejlesztési Stratégia összeállításához szükséges információk összegyűjtéséért (az ÖK-hoz delegált kapcsolatfelvételi feladatokat leszámítva),
- ezen információk feldolgozásáért,
- a partnerségi folyamat eredményeként beérkező újabb információk beépítéséért.

A szakmai munkacsoporton belül elválnak a gazdasági-társadalmi, illetve a mérnöki munkarészekért felelős munkacsoport, melyek azonban a külső kommunikációban egyként jelennek meg, csupán az adatgyűjtés során felmerülő természetes tematikus lehatárolások osztják meg munkájukat.

A partnerség kivitelezésével kapcsolatos kommunikációs feladatok fő elemét az SZCS és az ÖK közötti kapcsolattartás (OE működtetése) jelenti. Ennek fő formája a folyamatos e-mailes és telefonos munkakapcsolat, strukturált keretet a kétheti (szükség esetén sűrűbb) gyakoriságú OE-ülés jelenti, melyen az SZCS képviselői és az ÖK, illetve a munkaterhelés függvényében bevont munkatársai vesznek részt. Ezen üléseken:

- a felek áttekintik az előző ülés időpontja óta elvégzett munkaelemeket, szükség esetén megszervezve az esetleg tapasztalható hiányok, elmaradások pótlásáról,
- értékelik a stratégiaalkotás folyamatának előrehaladását a projekt ütemtervéhez képest,
- áttekintik a következő ülés időpontjáig elvégzendő munkaelemeket, biztosítják, hogy mindkét fél naprakészen tisztában legyen az általa elvégzendő elemekkel.

Az ÖK posztját *Szarka-Turóczy Tímea* (Polgármesteri Hivatal Városfejlesztési és Főépítési Ügyosztály), a SZCS kapcsolattartói posztját *Baranyai Zsolt* (HÉTFÁ Elemző Központ Kft.) tölti be.

