

2.3.3. Helyi identitás

Józsefváros országos szinten is jól ismert kerülete Budapestnek, neve azonban elsősorban negatív asszociációkkal – bűnözés, szegénység, gettósodás, prostitúció, droghasználat, hajléktalanság – forrott össze. Ezek egy része rendelkezik bizonyos alapokkal, egy része korábban rendelkezett ugyan, de már nem aktuális (mint az utcai prostitúció), közös jegyük azonban, hogy a kerület nevét övező mítoszok, előítéletek a valós helyzettel jelentősen negatívabb képet festenek Józsefvárosról. Ez az előítélet ugyanakkor nem konzisztens, számos, földrajzilag a kerületben elhelyezkedő intézmény nem számít a szó stigmatizáló értelmében józsefvárosinak. Így lehetséges, hogy a Palotanegyed nagy része, kiváltképp a Nemzeti Múzeum, a Központi Szabó Ervin Könyvtár környéke kapcsán nem a „józsefvárosi” a fő asszociáció, ezek a területek a mindennapos városhasználat során a tágabban vett belváros külön nem specifikált részei. Hasonlóan mentes a kerülettel kapcsolatos stigmáktól a Tisztviselőtelep, illetve a Százados negyed – már azok körében, akik ismerik ezeket a nem túl frekvenciát, nem különösebben közismert környékeket. A köznapi értelemben vett Józsefváros, amennyire ez empirikus vizsgálatok híján megállapítható, nagyjából a József körút és a Fiumei út – Orczy út vonala között húzódik, elsősorban erre a területre számíthatnak érvényesnek a fent említett sztereotípiák. Külön kiemelt, e sztereotípiák fő képviselőiként ismert közterület a Rákóczi tér, a Népszínház utca, a Mátyás tér és a Teleki László tér, noha az elsővel kapcsolatos képzettségcsökkentések a köztéri prostitúció eltűnése, illetve az M4-es metróval kapcsolatos átalakulások nyomán bizonyosan gyengülnek.

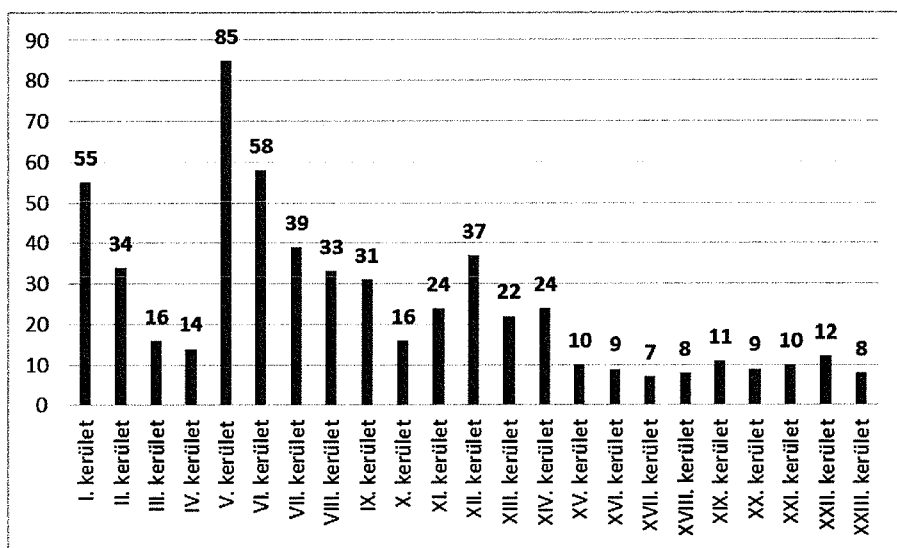
Más síkon mozog, a józsefvárosiságtól lényegében függetlenül jelenve meg a városhasználók mentális reprezentációjában, de nemzeti, illetve történelmi emlékhelyként kiemelendő még a Fiumei úti Nemzeti Sírkert (Kerepesi temető), a Corvin köz és a Ludovika Akadémia is. Ezek közül utóbbi funkcionálisan kevésbé kapcsolódik a kerület belső részeihez (amin a Nemzeti Közszerződési Egyetem esetleges jövőbeli fejlesztési érdekműködés változtathatnak), előbbi kettő azonban Józsefváros belső, általában is józsefvárosiasnak tartani szokott részén helyezkedik el. A Corvin negyedben az ott állt, meglehetősen rossz hírű és társadalmi-építészeti állapotú negyed 2003-tól kezdődő elbontásával, a helyén új, jóval magasabb státuszúnak tervezett lakó-, bevásárló- és irodaterület megvalósításával a környék gyakorlatilag kicserélődött.

Logikus, hogy az a kép, amit a környékről a kívülállók alkotnak, imázsformáló erejével visszahat a területen lakók identitására is, azaz elsődlegesen józsefvárosiként azok a kerületi lakók azonosítják magukat (identitásuk egyéb elemeit figyelmen kívül hagyva), akik a József körút és a Fiumei út – Orczy út vonala között laknak. Ennek egyik oka, hogy – mint az az egyes városrészek különbségeit bemutató térképeken is látszott – a kerülettel kapcsolatos sztereotípiákban megjelenő társadalmi problémák leginkább e területen jellemzőek (azaz a tőlük való szimbolikus távolítás kisebb jelentőségű). Másik oka hogy a Középső-Józsefvárosra eső kerületnegyedek kevésbé követnek természetes, társadalmi vagy épített környezetbeli eltérésekkel is azonosítható határvonalakat, mint a kerület más részein. Így ezek egyelőre nem gyökeresedtek meg annyira a lakosságban, hogy saját jogon identitásformáló erejük legyen. Ebből a Corvin negyed válhat idővel kivétellé, ahol egyfelől az elnevezés a nagy léptékű beruházások nyomán az átlagosnál jobban elterjedt, másfelől megvalósul az a társadalmi-környezeti szintlépés, ami könnyen elkülöníthetővé teszi a környéket a középső-józsefvárosi milió fennmaradó részétől. A kerület azon részein, amelyeknél ez a különbségtétel már fennáll, inkább feltételezhető a józsefvárosi identitás relatív leértékelődése is: a palotanegyedi, a tisztviselőtelepi lét önmagában értékesebb, negatív képzettségcsökkentésekkel kevésbé terhelt identitásképző erő, mint a józsefvárosiság. Bizonyosan nem véletlen, hogy épp ebben a két kerületrészben látszanak a városrészszerinti aktivitás szervezett jelei: a Palotanegyedben részönkormányzat működik, és mindkét területnek megvan a maga civil szervezete (Civilek a Palotanegyedért Egyesület, Tisztviselőtelepi Önkormányzati Egyesület). A további kerületrészek közül a Kerepesdűlő a maga 839 lakójával – noha a Fiumei úttól keletre fekszik – fenntartások nélkül sorolható identitásszempontból a Középső-Józsefvároshoz; a Ganz negyed egy tömbje, a volt MÁVAG-kolónia, önálló, de igen kicsi identitásszigetet jelent, ami erősen kapcsolódik a

Tisztviselőtelephez; míg a Százados negyednél a józsefvárosiság mint fogalom alapvetően nehezen értelmezhető, hiszen a környék a kerület fennmaradó részéhez gyengén kapcsolódik, attól fizikailag is el van zárva. Identitásépítés szempontjából a szomszédsági kezdeményezések jelentős erő képviselnek, mint a 2010-es évek első felében formálódott Társak a Teleki László térért csoportjának példája is mutatja, amely a térfelújítás közösségi tervezési elemeket is tartalmazó folyamata során jött létre.

Az eddig említetteken felül természetesen pozitív identításelemek is léteznek a kerületben. Józsefvárosban erős az iparos tradíció, számos műhely üzemel, ami teremt bizonyos szintű kispolgári öntudatot. Az újabb korok etnikai sokszínűsége (a romák aránya a hetvenes, az ázsiaiaké csak a kilencvenes években nőtt meg jelentősebben a kerületben) önmagában kulturális érték, mint ahogy a kerület belvárosi lokációja, a kulturális funkciók, elsősorban a felsőoktatás hangsúlyos jelenléte is. Az önkormányzat hosszabb ideje épít ezekre a pozitív elemekre, érezhető szándék, hogy a „Józsefváros brandet” átpozícionálja a negatív stigmatizációból egy értékelibb, vonzerővel bíró állapotba. Példa erre az Európa Belvárosa Budapest-programban való részvétel, melynek terveiben a VIII. kerület a belváros tudásközpontjaként jelent meg – de a 2009-2011 között évente megrendezett Józsefvárosi Napok rendezvénye is a kerületi kohézió, a pozitív öntudat katalizátoraként értelmezhető.

A helyi kohézió indikátoraként is felfogható, hogy a VIII. kerületben viszonylag magas a regisztrált nonprofit szervezetek száma: ezer lakosra 33 jut, ami Budapest kerületei között a hetedik legmagasabb érték.



49. ábra: Ezer lakosra jutó regisztrált nonprofit szervezetek száma Budapest egyes kerületeiben (2015).

Forrás: TEIR, saját szerkesztés

SWOT / TÁRSADALOM

ERŐSSÉGEK

- 2011 óta növekvő népesség
- Kiskorúak magas aránya
- Épülő lakások fővárosi szinten is jelentős száma
- Jelentős felhalmozott tudás a városmegújítás, különösen a szociális városrehabilitáció terén
- Erős részidentitások: Palotanegyed, Tisztviselőtelep
- Diverzifikáció: a kerület egyes negyedei magasabb státuszú népességnek is reális alternatívává válnak

GYENGESÉGEK

- Kiskorúak arányának csökkenése
- Alacsony átlagos képzettség
- Kerületen belüli területi egyenlőtlenségek
- Magas munkanélküliség
- Alacsony átlagos jövedelem
- Kedvezőtlen lakhatási körülmények: alacsony komfortfokozat, kis lakásméret
- Kimagaslóan rossz egészségi állapot
- Kerületszintű előítéletek

LEHETŐSÉGEK

- Etnikai sokszínűségben rejlő lehetőségek kiaknázása
- Szociális programok tapasztalatainak kamatoztatása
- Társadalmi diverzifikáció
- A kerület stigmatizációja oldásának folytatása
- Negyedszintű identitások továbbépítése

VESZÉLYEK

- Városrehabilitációs források elzáródása
- Erősödő szegregáció
- Az egyes negyedek egymástól való elszakadása

FEJLESZTÉSI KIHÍVÁSOK

- Eltérő adottságú kerületek párhuzamos fejlesztése
- Városrehabilitáció továbbgörgetése

2.4. JÓZSEFVÁROS HUMÁN INFRASTRUKTÚRÁJA

2.4.1. Humán közszolgáltatások

A humán infrastruktúrába tartoznak a kerület lakosságát szolgáló intézmények, szolgáltatások. Az egyes szolgáltatások több korosztályt és több társadalmi csoportot szolgálnak, így a témakör felöleli a bölcsődei, óvodai ellátást, az oktatás, a szociális ellátás területeit és az egészségügyet is.

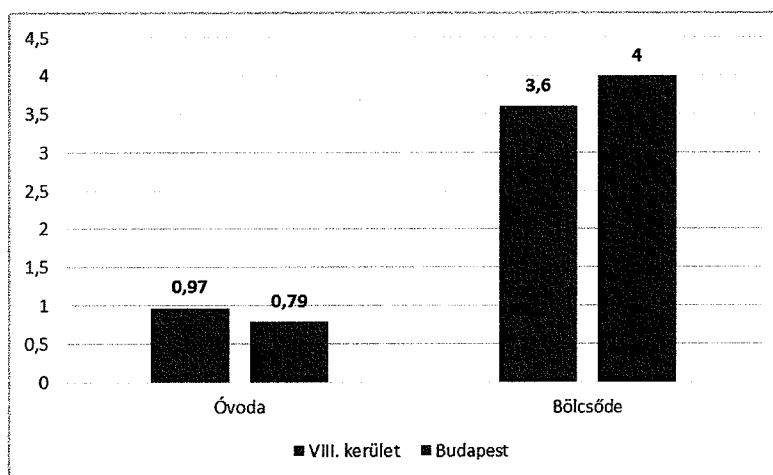
A humán infrastruktúra részét képezik az egyes sportolási tevékenységek szinterei, a szabadidő, így a kultúra, rekreáció területei is.

Az egyes humán közszolgáltatásokhoz tartozó adatok az alábbiakban kerülnek bemutatásra, míg az egyes intézmények, szolgáltatások területi vetületei bővebben az 1.9.4. Építmények vizsgálata – funkciók kapacitások alfejezetben kerülnek kifejtésre.

Bölcsődei és óvodai ellátás

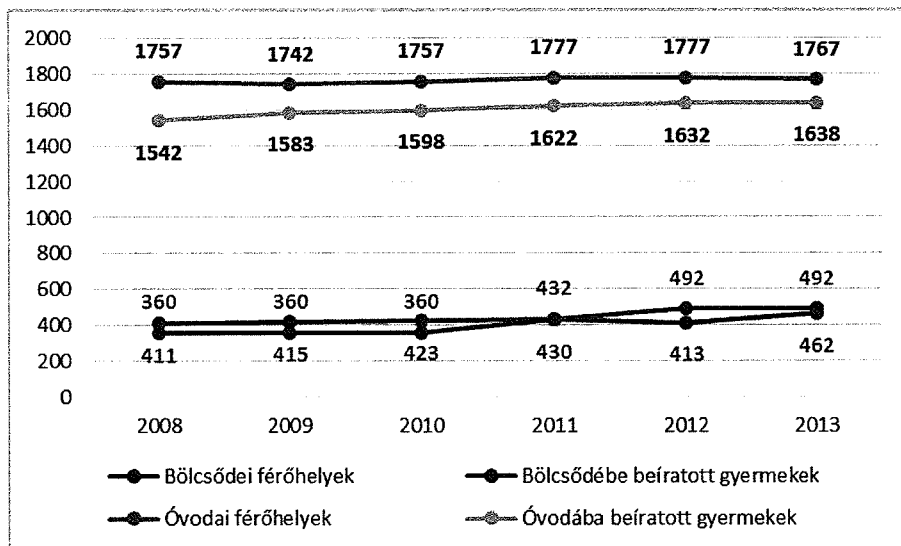
A kerületben hét önkormányzati bölcsőde (továbbá egy családi napközi) üzemel, előbbieken 2013-ban összesen 492 férőhely állt rendelkezésre. Ez ugyan kedvezőbb a fővárosi átlagnál (ahol négy 0–2 éves gyermek jut egy férőhelyre), ám a maga 3,6-es értékével még mindig súlyos férőhelyhiányt jelez, jelentős akadályt képezve a gyermekes nők munkavállalási lehetőségei előtt. E helyzetet a kerület egyetlen engedélyezett családi napközijének 7 férőhelye nem módosítja érdemben (és különösen annak fényében bizonyul kevésnek, hogy ez a hét férőhely a budapesti 1569-nek mindössze 0,45%-át teszi ki).

Az óvodai férőhelyek száma ennek fényében kielégítőnek tűnik: bár a 0,97-es érték érdemben kedvezőtlenebb, mint a 0,79-es fővárosi átlag, a rendelkezésre álló 1767 férőhely így is meghaladja a kerületben élő 3–5 évesek számát – igaz, a közel 100%-os telítettség nem hagy sok mozgásteret az óvodáskorúak számának esetleges jövőbeli emelkedésének kezelésére. Efféle tendenciára pedig megalapozottan lehet számítani, az óvodába beiratottak száma ugyanis 2008 óta folyamatosan növekszik. (Hasonló adatokat a bölcsődék vonatkozásában kevésbé érdemes áttekinteni, ugyanis a jelentős kapacitáshiányból következően a beiratottak számát elsősorban a férőhelyek száma szabja meg noha, mint alább látható, 2011-ig a kerület bölcsődéi 100% feletti kihasználtsággal üzemeltek.) A területi lefedettséget illetően sem a bölcsődék, sem az óvodák terén nem tapasztalhatók jelentősebb hiányok.



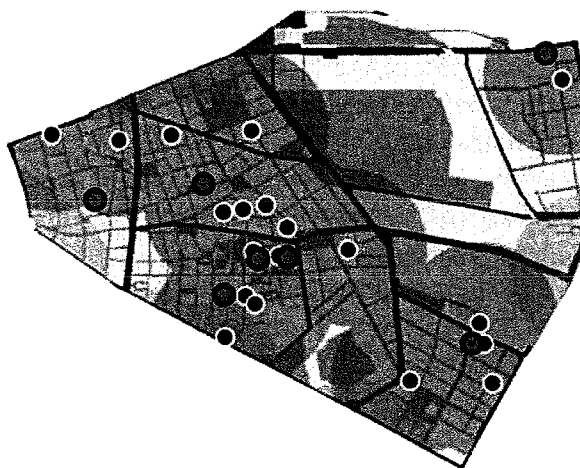
50. ábra: Egy férőhelyre jutó óvodás, illetve bölcsődés korú gyermekek száma a VIII. kerületben, illetve Budapesten (2013).

Forrás: TEIR, saját szerkesztés



51. ábra: Óvodai és bölcsődei férőhelyek, illetve beíratott gyermekek száma a VIII. kerületben.

Forrás: KSH Statinfo, saját szerkesztés

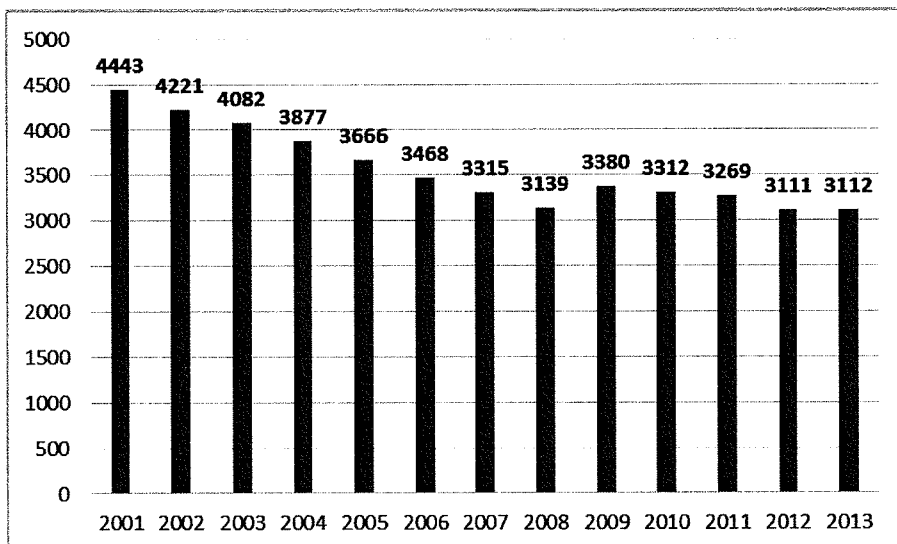


52. ábra: Óvodák (lila) és bölcsődék (zöld) elhelyezkedése a VIII. kerületben. A nagyobb lila körök az óvodák 500 méteres körzetét jelzik.

Forrás: saját szerkesztés

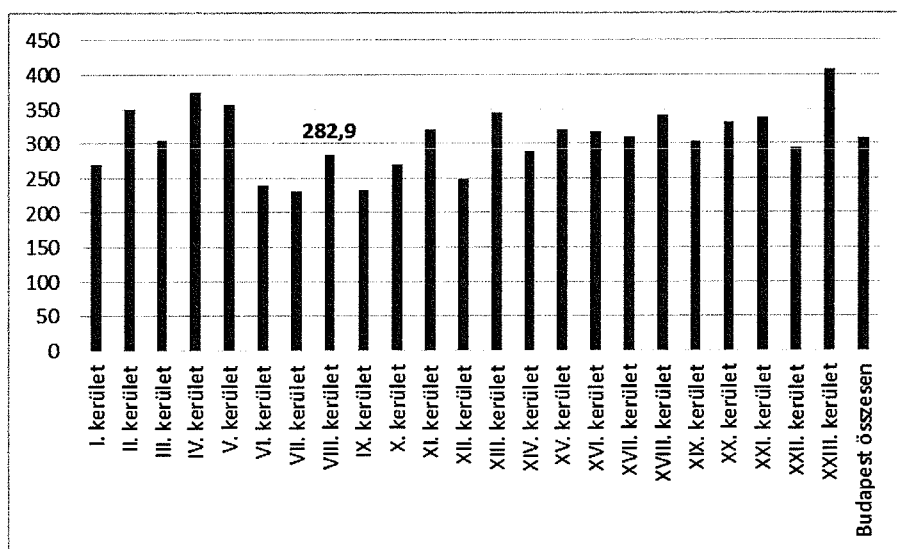
Közoktatás

Az általános iskolai oktatásban részesülő gyermekek száma a kerületben hosszabb távon csökkenő tendenciát mutat ugyan, e csökkenés azonban 2008 óta mérséklődött és többé-kevésbé állandó szintre állt be.

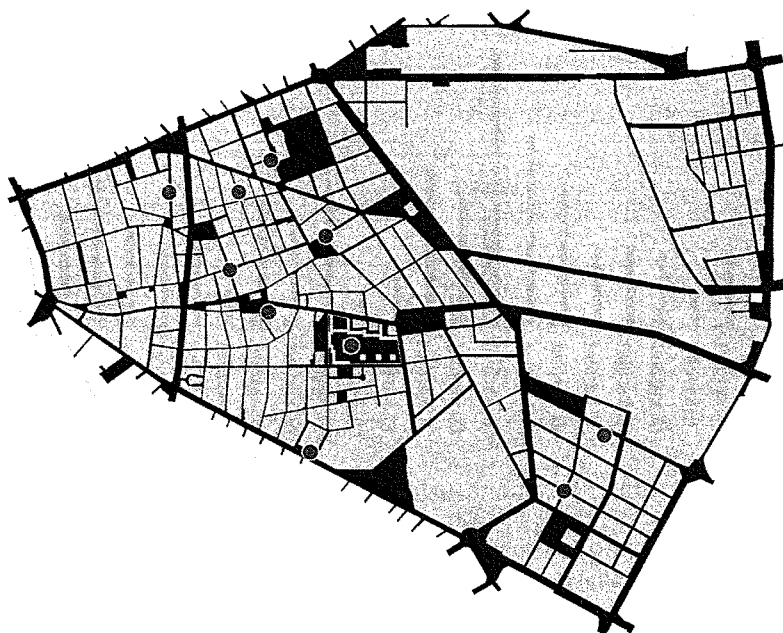


53. ábra: Általános iskolai tanulók száma a nappali oktatásban (gyógypedagógiai oktatással együtt, fő).
 Forrás: KSH Statinfo, saját szerkesztés

Józsefvárosban 2012-ben tíz képzési helyen folyt általános iskolai oktatás, melyek közül kilenc a Klebelsberg Intézményfenntartó Központ, egy pedig az Autizmus Alapítvány (Egységes Gyógypedagógiai Módszertani Intézmény, Delej utca) fenntartása alá tartozott. A kerület oktatási vándorlási mérlege 2012-ben negatív volt, míg innen 99 tanuló járt más kerületbe vagy településbe iskolába, addig ide csupán 55 érkezett máshonnan. A feladatellátási helyek átlagos létszáma (az általános iskolák mérete) 282,9 fő volt 2013-ban, ami ugyan magasabb a belső-pesti kerületek átlagánál, de az összbudapesti átlagnál (308,5 fő) kevesebb. A közoktatási törvényben meghatározott 23 fős átlagos osztálylétszámot a kerület a maga 19,75 fős osztályméret-átlagával (2012) megfelelően teljesíti. Az egyes általános iskolák kihasználtsága ugyanakkor jelentősen különbözik, míg egyes iskolák osztálylétszámai magasabbak az átlagosnál, addig más intézményeké szignifikánsan elmarad attól.



54. ábra: Általános iskolai feladatellátási helyek átlagos létszáma Budapest egyes kerületeiben (fő, 2013).
 Forrás: TEIR, saját szerkesztés

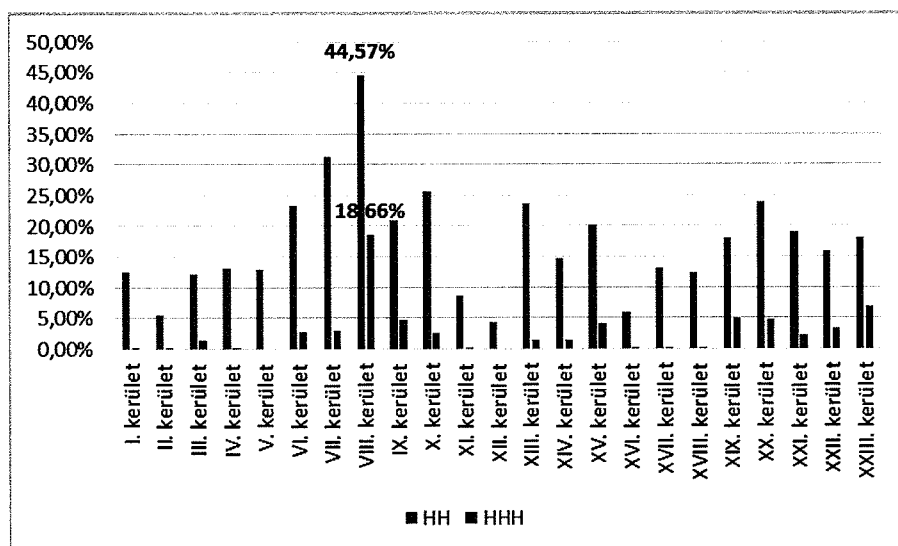


55. ábra: Általános iskolák a VIII. kerületben.

Forrás: saját szerkesztés

Érdemes kiemelni, hogy a hátrányos helyzetű és halmozottan hátrányos helyzetű tanulók aránya egész Budapesten Józsefvárosban a legmagasabb (44,57, illetve 18,66%), utóbbiakat tekintve egészen rendkívüli, háromszoros többlettel a második helyezett XXIII. kerület előtt. Ez a szám a korábban látott társadalmi mutatókhoz képest is igen kedvezőtlen képet fest Józsefváros szociális helyzetéről, de az egyes intézmények között is jelentős különbségeket tár fel: míg a helyi beiskolázási körzet nélküli Fazekas Mihály Fővárosi Gyakorló Általános Iskola és Gimnázium általános iskolai tagozatán a hátrányos helyzetű tanulók aránya 0% volt 2012-ben, addig ugyanezen arány a Losonci Téri Általános Iskolában 60,82%-os értéket vett fel. A tanulásban akadályozott, sajátos nevelési igényű gyermekek egyénre szabott fejlesztését, nevelés-oktatását e célra dedikált intézmény, a Józsefvárosi Egységes Gyógypedagógiai Módszertani Központ és Általános Iskola végzi, a Tolnai Lajos utcában.

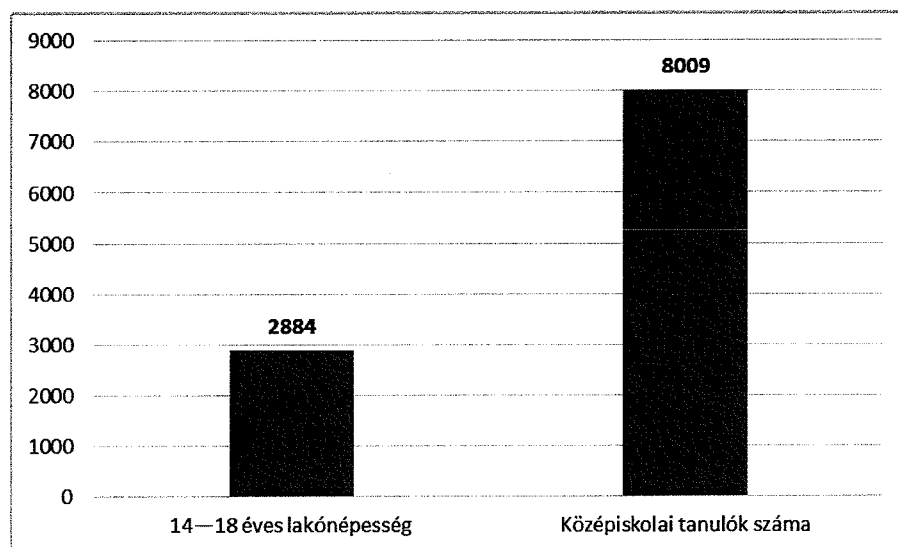
A területi lefedettségét illetően elsősorban a Százados negyedben jelentkezik probléma, ahol a tankerületi besorolás alapján a diákok nem a közeli Zuglói intézményeibe, hanem a Tisztviselőtelepre járhatnak tanulni.



56. ábra: Hátrányos helyzetű (HH) és halmozottan hátrányos helyzetű (HHH) tanulók aránya a Klebelsberg Intézményfenntartó Központ által fenntartott általános iskolákban Budapest egyes kerületeiben (2012).

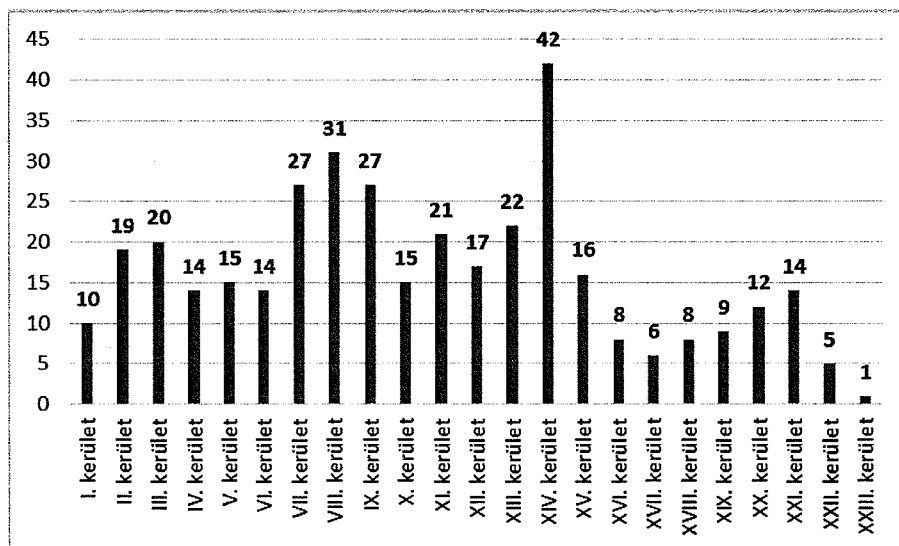
Forrás: Feladatellátási, intézményhálózat-működtetési és köznevelés-fejlesztési terv, Budapest, 2013-2018; saját szerkesztés

Józsefváros középfokú oktatási intézményeiben – megfelelően a kerület központi fekvésének – jelentősen több diák tanul, mint ahány 14–18 év közti állandó lakosa van a kerületnek: 2013-ban 2884 fő középiskolás korúra jutott 8009 diák. Összesen harmincegy intézmény üzemel itt (amivel a VIII. kerület a fővárosban a második), melyek közül tíz működik gimnáziumi, huszonegy pedig szakközépiskolai feladatellátási helyként. Számos országos hírű, hosszú múltra visszatekintő oktatási intézmény működik a kerületben – mint a Budapesti Fazekas Mihály Általános Iskola és Gimnázium, az ELTE Trefort Ágoston Gyakorlóiskola Hatévfolyamos Gimnázium vagy a Széchenyi István Kereskedelmi Szakközépiskola.



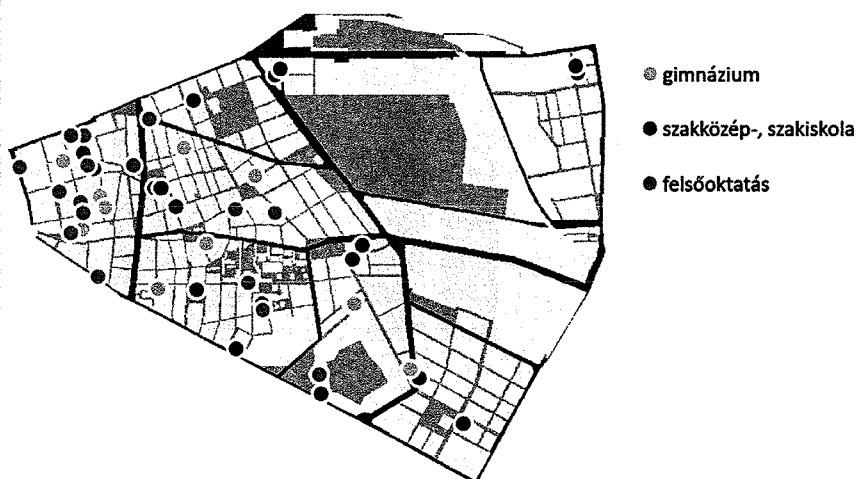
57. ábra: 14–18 éves lakónépesség, illetve középiskolai tanulók száma a VIII. kerületben (2013).

Forrás: Budapest statisztikai évkönyve 2012 [lakónépesség], KSH Statinfo [tanulók száma], saját szerkesztés



58. ábra: Középiskolák száma Budapest egyes kerületeiben (gimnázium és szakközépiskola együtt, db, 2013).

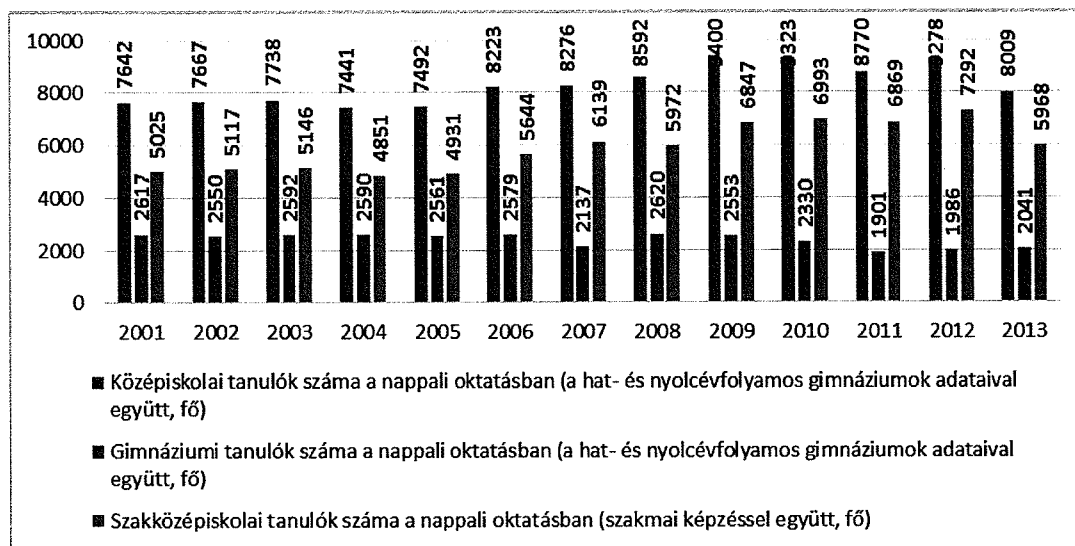
Forrás: TEIR, saját szerkesztés



59. ábra: Középiskolák és felsőoktatási intézmények a VIII. kerületben.

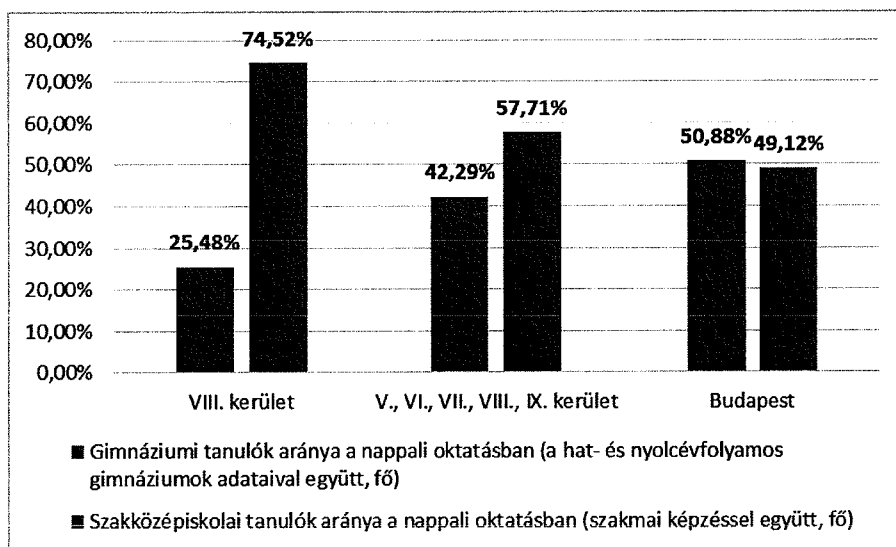
(Forrás: saját készítés)

A tanulói létszám idősoros adatainak változásaiból jól látható, hogy a trendek nem kerületi szinten dőlnek el, hiszen a megfelelő időbeli eltolódással sem követik a – nagyrészt helyi alapú – általános iskolai létszámok mozgását, azoknál sokkal véletlenszerűbbek. 2011 és 2013 között például épp a gimnáziumi létszám növekedése, valamint a szakközépiskolai és – utóbbi dominanciából fakadóan egyúttal – a teljes középiskolai létszám hullámmozgása volt megfigyelhető. Utóbbi kitétel kapcsán érdemes lehet megjegyezni, hogy Józsefvárosban kifejezetten felülreprezentált a szakközépiskolai képzés kínálata. Noha megfigyelhető bizonyos szintű általánosabb területi specializáció, hiszen a belső-pesti kerületek egészében is érezhető a szakközépiskolai képzés erősebb jelenléte (12 310, illetve 16 810 fő), Józsefvárosban jóval extrémebbek az arányok. Itt közel háromszoros túlsúlyban vannak a szakmát tanulók a gimnáziumi képzésben részt vevőkhöz képest (2041, illetve 5968 fő), míg Budapest egészében e két csoport létszáma közel azonos (48 468, illetve 46 797 fő)



60. ábra: Összes középiskolai, gimnáziumi, illetve szakközépiskolai tanulók száma a VIII. kerületben (2013).

Forrás: KSH Statinfo, saját szerkesztés



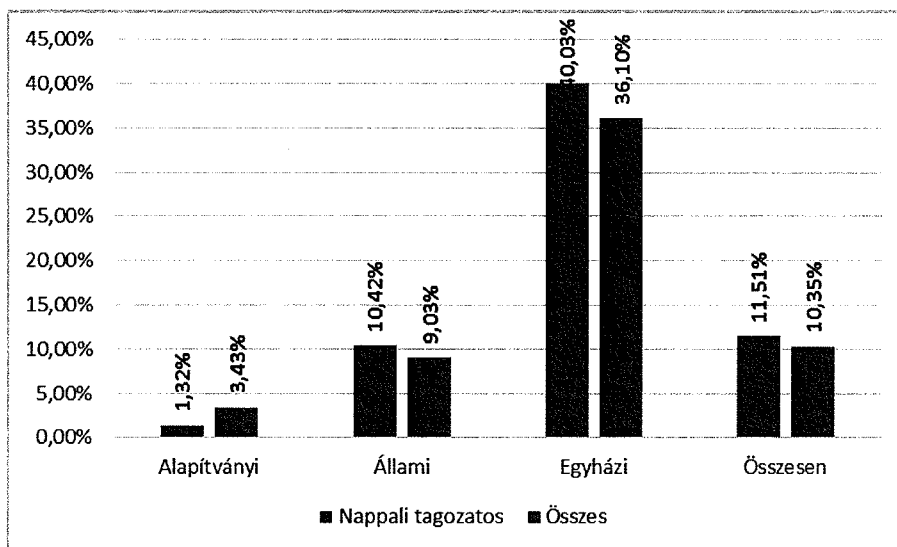
61. ábra: Gimnáziumi és szakközépiskolai tanulók aránya a két csoport összegén belül a VIII. kerületben, a belső-pesti kerületekben, illetve Budapesten (2013).

Forrás: KSH Statinfo, saját szerkesztés

Felsőoktatás

Józsefvárosban budapesti viszonylatban is rendkívül magas a felsőoktatási intézmények koncentrációja: összesen tizenegy egyetem vagy főiskola működik részben vagy egészben a kerületben, tizennyolc karral. Minthogy a felsőoktatási intézmények számottevő része még kari szinten is több helyszínen folytat képzést, nem minden esetben egyértelmű, hogy az egyes intézmények hallgatói valóban megjelennek-e a kerület életében – mindenesetre a VIII. kerületi címen üzemelő dékáni hivatallal rendelkező karok hallgatói létszáma alapján Józsefváros az ország egyik első számú egyetemi központjának tekinthető: 2012. októberben összesen 38 196 hallgatót számláltak az itt (is) működő intézmények. Ugyanekkor, összehasonlításképpen, az Eötvös Loránd Tudományegyetemnek összesen 29 010, a Debreceni Egyetemnek 31 021, Szegedi Tudományegyetemnek 25 278 hallgatója volt. Józsefvároshoz volt köthető a magyar felsőoktatási intézmények hallgatói állományának 11,28%-a, a nappali tagozatos hallgatók állományának 12,62%-a

(38 196, illetve 29 483 fő). Érdeemes ugyanakkor megjegyezni, hogy egyfelől e létszám tetemes hányadát a kerület sarkában fekvő, a tulajdonképpeni Józsefvároshoz minimálisan kapcsolódó ELTE BTK teszi ki (7135 fő, 20,37%), míg számos további intézmény – az Óbudai Egyetem Kandó Kálmán Villamosmérnöki Kara, a Pázmány Péter Katolikus Egyetem Bölcsész- és Társadalomtudományi Kara és illetve a Semmelweis Egyetem érintett karai – ugyan kerületi központtal bír, a hallgatók csak részben töltik idejüket a kerületben, mivel tanulmányaik tetemes hányadát más, kerületen kívüli helyszínen teljesítik. Érdekességként megemlíthető, hogy míg az állami fenntartású intézmények hallgatóinak tekintetében a kerület súlya nagyságrendileg azonos a fent tárgyalt összesített arányokkal, addig az alapítványi fenntartású intézmények tekintetében rendkívül alul-, míg a jellemzően budapesti súlypontú egyházi intézmények tekintetében rendkívül felülreprezentált (9,03, 3,43, illetve 36,10%).



62. ábra: VIII. kerületi székhelyű felsőoktatási intézmények, illetve több karral rendelkező intézmények esetén karok hallgatóinak aránya az ország összes hallgatóin belül, fenntartási forma szerint, 2012. október.

Forrás: Oktatási Hivatal – oktas.hu, saját szerkesztés

Intézmény	Nappali tagozatos hallgatók (fő)	Összes hallgató (fő)
Andrássy Gyula Budapesti Német Nyelvű Egyetem	170	170
Eötvös Loránd Tudományegyetem Bölcsészettudományi Kar	7058	7135
Károli Gáspár Református Egyetem Bölcsészettudományi Kar	2066	2686
Óbudai Egyetem Bánki Donát Gépész és Biztonságtechnikai Mérnöki Kar	1931	3046
Óbudai Egyetem Kandó Kálmán Villamosmérnöki Kar*	2381	3514
Óbudai Egyetem Keleti Károly Gazdasági Kar	1545	2572
Országos Rabbiképző – Zsidó Egyetem	85	171
Pázmány Péter Katolikus Egyetem Bölcsész- és Társadalomtudományi Kar*	2584	3177
Pázmány Péter Katolikus Egyetem Információs Technológiai Kar	665	740
Pázmány Péter Katolikus Egyetem Jog- és Államtudományi Kar	1901	3335
Semmelweis Egyetem Általános Orvostudományi Kar*	4397	4397
Semmelweis Egyetem Doktori Iskola*	309	439
Semmelweis Egyetem Egészségtudományi Kar*	2157	3626

Semmelweis Egyetem Fogorvostudományi Kar	833	833
Semmelweis Egyetem Gyógyszerésztudományi Kar*	784	784
Színház-és Filmművészeti Egyetem	304	318
Wekerle Sándor Üzleti Főiskola	0	596
Wesley János Lelkészképző Főiskola	313	657

6. táblázat: VIII. kerületi székhelyű felsőoktatási intézmények, illetve több karral rendelkező intézmények esetén karok hallgatóinak száma nappali tagozaton, illetve összesen (nappali, esti és levelező tagozaton), 2012. október.

A csillaggal jelölt karok a kerületen kívüli telephelyeken is működnek. (A táblázatban, a fent írtakkal ellentétben, csupán tíz intézmény tizenhét kara szerepel: a különbözetrét a Nemzeti Közszerológáti Egyetem Nemzetközi és Európai Tanulmányok Kar felel, amely a stratégia írása során, 2015. február 1-én kezdte meg működését.)

Forrás: Oktatási Hivatal – oktatás.hu, saját szerkesztés

Szociális ellátás

A szociális ellátás intézményrendszere a VIII. kerületben az önkormányzati tulajdonú Józsefvárosi Szociális Szolgáltató és Gyermejjóléti Központban (JSZSZGYK) összpontosul, fő elemei a következők:

JSZSZGYK fő elemei

Családsegítő központ	<ul style="list-style-type: none"> ▪ intenzív családmegtartó szolgáltatás ▪ szociális étkeztetés, népkonyha ▪ foglalkoztatási tanácsadás, álláskereső klub ▪ adósságkezelés ▪ jogi tanácsadás ▪ életvezetési és mentálhigiénés tanácsadás
Házi segítségnyújtás	<ul style="list-style-type: none"> ▪ (60 készülékkel)
Nappali ellátás	<ul style="list-style-type: none"> ▪ időskorúak nappali ellátása ▪ értelmi fogyatékosok nappali ellátása ▪ szenvedélybetegek nappali ellátása
Gyermejjóléti központ	<ul style="list-style-type: none"> ▪ utcai szociális munka ▪ kórházi szociális munka ▪ iskolai szociális munka ▪ készenléti szolgálat, krízishelyzeti segítségnyújtás ▪ kapcsolattartási ügyelet ▪ pszichológus biztosítása ▪ fejlesztő pedagógus biztosítása ▪ jogi tanácsadás
Gyermekek átmeneti otthona	<ul style="list-style-type: none"> ▪ (12 férőhellyel)
Időskorúak átmeneti otthona	<ul style="list-style-type: none"> ▪ Ezüstenyő Gondozóház, 21 férőhellyel, melyen felül a Piarista Szeretetotthon, az Arany Alkony I. Idősek Otthona és a Napfény Otthon található még a kerületben, összesen további 70, nem önkormányzati fenntartású férőhellyel
LÉLEK Program	<ul style="list-style-type: none"> ▪ LÉLEK Pont – hajléktalanná vált emberek elérése és a programmal kapcsolatos információkkal történő ellátása ▪ LÉLEK Ház – védett közösségi szállás, 14 férőhellyel ▪ Szolgálati lakások – a LELEK Házban legalább fél éve benn lakó, önálló életre alkalmas programrésztvevőknek (20 lakás) ▪ Családi közösségi szállás - lakhatási krízishelyzetbe kerültek számára (2014. novemberben három kész lakás, kettő felújításra vár)