

1. AZ INTÉZMÉNY ADATAI

Megnevezése: Józsefvárosi Egyesített Bölcsődék (továbbiakban: JEB)

Rövidített megnevezése: JEB

Székhelye: 1083 Budapest, Szigetvári u.1.

Levelezési címe: 1083 Budapest, Szigetvári u.1.

Telefonszáma: 210-9188; Telefon/Fax száma: 303-1767

E-mail címe: jeb@bolcsode-bp08.hu

honlap: www.bolcsode-bp08.hu

Létrehozásáról rendelkező határozat: Budapest Főváros VIII. kerület Józsefvárosi Önkormányzat Képviselő-testületének 392/1994. (X. 11.) számú határozata.

Az alapítás időpontja: 1994.

Alapító szerve: Budapest Főváros VIII. kerület Józsefvárosi Önkormányzat Képviselő-testülete (1082 Budapest, Baross u. 63-67.)

2. AZ INTÉZMÉNY FELADATAI

A költségvetési szerv főtevékenységének államháztartási szakágazati besorolása:

889110 Bölcsődei ellátás

A költségvetési szerv alaptevékenységének kormányzati funkciók szerinti besorolása:

041232 Start-munka program - Téli közfoglalkoztatás

041233 Hosszabb időtartamú közfoglalkoztatás

104030 Gyermekek napközbeni ellátása

104035 Gyermekekétketés bölcsődében, fogyatékosok nappali intézményében

104036 Munkahelyi étkeztetés bölcsődében

104042 Gyermejjóléti szolgáltatások

Fenti tevékenységeket a JEB komplexitásának megfelelően egymásnak mellérendelten végzi.

A JEB tevékenysége során a Budapest Főváros VIII. kerület Józsefvárosi Önkormányzat (továbbiakban: Fenntartó) által meghatározott kötelezően ellátandó alap és önként vállalt feladatok ellátását végzi.

A Bölcsőde olyan szolgáltató intézmény, amely az alapellátás keretében alaptevékenységként napközbeni ellátást nyújt a gyermekek számára, az alábbi szakmai jogszabályok szerint:

- a gyermekek védelméről és a gyámügyi igazgatásról szóló 1997. évi XXXI. törvény (a továbbiakban: Gyvt.),
- a személyes gondoskodást nyújtó gyermekjóléti, gyermekvédelmi intézmények, valamint személyek szakmai feladatairól és működésük feltételeiről szóló 15/1998. (IV. 30.) NM rendelet (a továbbiakban: 15/1998. (IV.30.) NM rendelet),
- a személyes gondoskodást nyújtó gyermekjóléti alapellátások és gyermekvédelmi szakellátások térítési díjáról és az igénylésükhöz felhasználható bizonyítékokról szóló 328/2011. (XII.29.) Korm. rendelet
- a pénzbeli és természetbeni, valamint a személyes gondoskodást nyújtó szociális és gyermekjóléti alapellátások helyi szabályairól szóló 10/2015. (III.01.) önkormányzati rendelet,
- a bölcsődei térítési díjakról szóló 13/2012. (II.23.) önkormányzati rendelet szabályozza.

Az intézmény típusa: A Gyvt. VI. fejezete alapján gyermekjóléti alapellátás, gyermekek napközbeni ellátásán belül bölcsőde.

A JEB a hatáskörébe tartozó, jogszabályban meghatározott gyermekjóléti alapellátás tevékenységeit illetékességi területén látja el.

Illetékessége:

- Budapest Főváros VIII. kerület Józsefvárosi Önkormányzat közigazgatási területe, továbbá a Gyvt. 94. § (5a) bekezdése alapján biztosítjuk a szolgáltatói nyilvántartásban szereplő férőhelyszám legfeljebb 15%-a erejéig, a bölcsőde ellátási területén kívül lakóhellyel, ennek hiányában tartózkodási hellyel rendelkező gyermek ellátását is, amennyiben a kerületi igényeket biztosítani tudjuk.

ELLÁTANDÓ CÉLCSOPORT ÉS AZ ELLÁTÁSI TERÜLET JELLEMZŐI

Józsefvárost északnyugatról Budapest VII. kerülete, északról Budapest XIV. kerülete, keletről Budapest X. kerülete, délnyugatról Budapest IX. kerülete, végül nyugatról Budapest V. kerülete határolja. 2012-ben a Fővárosi Közgyűlés rendeletében 11 részre osztotta a kerületet.

Józsefváros fővárosi áttekintésben

2011. október 1-jén Budapesten 1 millió 729 ezer személy élt, 2001 óta a főváros lakóinak száma közel 49 ezer fővel fogyott.

2011-ben a fővárosi népesség valamivel több, mint fele (50,2 százaléka) számított gazdaságilag aktívnak, közülük 778 ezer fő volt foglalkoztatott, 90 ezer fő pedig munkanélküli. Mind a foglalkoztatottak, mind a munkanélküliek száma növekedett, miközben a népesség száma csökkent. A munkanélküliség a VIII. kerületben élőköt érintette a leginkább.

A fővárosban élők iskolázottsága folyamatosan javul, az utóbbi népszámlálások az érettségizettek és a felsőfokú végzettséggel rendelkezők népességen belüli arányának jelentős növekedését jelzik. A pesti belváros egyes kerületeiben (VIII., X.) ugyanakkor a főváros átlagától is számottevően elmarad a népesség iskolázottsága.

Budapesten a nemzetiséghez tartozás a nemzetiségek jogairól szóló 2011. évi CLXXIX. törvény mellékletében meghatározott 13 nemzetiséghez (hazai nemzetiség) 77 502 fő, a lakónépesség 4,5 százaléka tartozott.

A legnagyobb létszámú nemzetiségi közösségek a német, a roma és a román voltak, ezek adták a fővárosban a 13 nemzetiséghez tartozók összesen közel háromnegyedét, sorrendben 37, 26 illetve 11 százalékát.

A hazai nemzetiségek szempontjából a budai (I., II.) és pesti városmagot (V., VI., VII., VIII., IX.) alkotó kerületek népessége a leginkább sokszínű. Az összes nemzetiség népességhez viszonyított aránya a 10 százalékot is meghaladta ezekben a kerületekben.

2001 óta Budapesten összesen mintegy 82 ezer lakás épült, és több mint 8 ezer szűnt meg.

A budapesti lakások mintegy 33 százaléka 1945 előtt, 40 százaléka 1946 és 1980 között, 29 százaléka pedig 1981 után épült.

A 40 m²-nél kisebb lakások aránya a városmagot alkotó kerületek közül a VII. és a VIII. kerületben volt a legmagasabb, 33 százalék.

Az egyszobás lakások átlag feletti aránya főként a városmagot alkotó kerületekre jellemző; a VII. és a VIII. kerületben 36 százalék, és a többi kerületben is 21 és 29 százalék között szóródott.

A lakások felszereltsége, komfortossága a lakás nagyságával és a szobák számával is szoros összefüggést mutat. A nagyobb lakások lényegesen jobb ellátottságúak, azaz a szobák számával együtt emelkedik azok felszereltségi szintje is.

(forrás: KSH népszámlálási adatok 2011.)

Józsefvárosban

Józsefváros város részei között különbségek mutatkoznak a lakhatási helyzet, az iskolai végzettség, a jövedelmi helyzet arányaiban. Ennek megfelelően a bölcsődei szolgáltatásokat igénybevevő családok szociális helyzete is különböző.

Az utóbbi években jelentős város rehabilitációs programok indultak, de sok területre még mindig a korszerűtlen, alacsony minőségű lakások jellemzőek.

A Józsefvárosban élő gyermekek és családok szociális helyzete összefügg a lakás minőségével, amelyben élnek. A gyengébb minőségű, komfort nélküli lakásokban laknak a rosszabb szociális helyzetű, általában alacsony iskolai végzettségű emberek. Köztük magas a munkanélküliek aránya, akik segélyből, alkalmi munkákból élnek. Ezekben a családokban magasabb a mentális, pszichiátriai megbetegedés, amely jelentős rizikófaktor a gyermekek fejlődésében.

A kerületben a hátrányos helyzetű gyermekek aránya magas 37-38%. A halmozottan hátrányos gyermekek aránya 14-15%, a sajátos nevelési igényű és részképesség-zavaros gyermekek aránya pedig 7%. (forrás: Szociális Szolgáltatási Koncepció 2009. évi felülvizsgálata)

A kerület népességszáma, ezzel együtt a születések száma a természetes szaporulatnak és a beköltözők növekvő arányának köszönhetően fokozatosan nő.

Év	Népességszám	Születések száma
2011.	77735	519
2012.	78334	591
2013.	78837	592
2014.	79660	622

1. számú tábla a kerületi népességszámról, születésszámról (Kormányhivatal, Anyakönyv adat)

Korcsoport	2013. év	2014. év	2015.10.12. tényadat	2015 becsült éves adat
0-3 éves	1771	1806	1984	2084

2. számú tábla a korcsoport szerinti megoszlásról (Kormányhivatal)

A három éves kor alatti gyermekek egészséges fejlődésének, alapellátásban való segítségének egyetlen módja a jó minőségű napközbeni ellátást biztosító intézményi elhelyezés.

A demográfiai mutatókon túl az alábbi tényezők is hatással vannak a jelentkező igényekre:

- *A kerületben zajló életminőséget javító beruházások, a Szigony-Corvin projekt során megújult Corvin-negyed, a kerületi szolgálati lakás program, stb. ide vonzza a fiatal családokat, mely hatással van/lesz a 0-3 éves korú gyermekek számának növekedésére.*
- *A állami lakástámogatást (CSOK) a családok a vállalt gyermekekre kapják, így vélhetően nőni fog a vállalt születek száma.*
- *Bevezetésre került a GYED extra, mely a szülők részére – a kisgyermek 1 éves korától – lehetőséget nyújt, hogy a GYED mellett is dolgozhassanak.*
- *2016. január 1. napjától a GYED extra módosítása, mely már a gyermek 6 hónapos korától lehetővé teszi a szülő számára az aktív munkavállalást a TB ellátás mellett, ami újra emelni fogja a bölcsődei felvételi kérelmek számát.*
- *A nyugdíjkorhatár megemelésével csökkent a nyugdíjas nagyszülők száma, akik a kisgyermekek napközbeni ellátását a családon belül tudnák vállalni.*
- *A VIII. kerület határain kívül élő, de Józsefvárosban dolgozó szülők közül is egyre többen szeretnék gyermekeiket a JEB bölcsődéiben elhelyezni.*
- *2013. évben megszüntetésre kerültek a sajátos nevelési igényű gyermekek (SNI) számára biztosított fővárosi intézmények. Ettől kezdve az SNI-s gyermekek fejlesztését a kerületi pedagógiai szakszolgálat a gondozását-nevelését a kerületi bölcsődei alapellátás biztosítja. Ez jogszabályban meghatározottak alapján kihat a normál férőhelyszám kihasználására (kevesebb normál szükségletű gyermek helyezhető el egy csoportban).*
- *A 2015. szeptember 1. napjától bevezetésre került – bölcsődében napi négyszeri – ingyenes étkeztetés is kihatással lehet a bölcsődei felvételi kérelmek számának növekedésére.*

A fenti tényezők alapján 2015-től prognosztizált adatok (0-3 éves korcsoport)

2013. év	2014. év	2015. év	2016. év	2017. év	2018. év
1771	1806	2084*	2292*	2521*	2773*

*becsült adat 10%-os emelkedéssel (a születek és a beköltözők növekedése alapján)

Az ellátási terület jellemzőit figyelembe véve szükséges a JEB szakmailag átgondolt, magas színvonalú szolgáltatásainak biztosítása, amely nem csak a három év alatti gyermekekre, hanem különböző programjaival az őket körülvevő családokra is koncentrál.

2.1 SZERVEZETI FELÉPÍTÉS

JEB SZÉKHELY

- 1083 Budapest, Szigetvári u. 1. **Központi szervezeti egység**

A JEB székhelyen az alapellátáson túl nyújtott szolgáltatás:

- 1083 Budapest, Szigetvári u. 1. **Biztos Kezdet Gyerekház**

TELEPHELYEK-TAGINTÉZMÉNYEK

- 1083 Budapest, Baross u. 103/A. **Mini-Manó Bölcsőde** férőhely: 75 fő
- 1083 Budapest, Baross u. 117. **Babóca Bölcsőde** férőhely: 75 fő
- 1085 Budapest, Horánszky u. 21. **Játékvár Bölcsőde** férőhely: 74 fő
- 1082 Budapest, Nagy Templom u. 3. **Gyermekkert Bölcsőde** férőhely: 72 fő
- 1087 Budapest, Százados út 1. **Fecsegő-tipegők Bölcsőde** férőhely: 50 fő

- | | | |
|--------------------------------------|----------------------------|-----------------|
| - 1084 Budapest, Tolnai Lajos u. 19. | Tücsök-lak Bölcsőde | férőhely: 74 fő |
| - 1089 Budapest, Vajda Péter u. 37. | Katica Bölcsőde | férőhely: 72 fő |
| - 1087 Budapest, Kerepesi út 29/A. | - Főzőkonyha | |

3. A JEB TEVÉKENYSÉGÉNEK CÉLJA

Az illetékességi területen a lakó- illetve tartózkodási hellyel rendelkező családban élő három éven aluli gyermekek gondozása-nevelése, harmonikus testi-szellemi fejlődésüknek segítése az életkori és egyéni sajátosságok figyelembevételével, a Gyvt. 41.§ (1) bekezdése alapján:

„A gyermekek napközbeni ellátásaként a családban élő gyermekek életkorának megfelelő nappali felügyeletét, gondozását, nevelését, foglalkoztatását és étkeztetését kell megszervezni azon gyermekek számára, akiknek szülei, nevelői, gondozói munkavégzésük, munkaerő-piaci részvételt elősegítő programban, képzésben való részvételük, betegségük vagy egyéb ok miatt napközbeni ellátásukról nem tudnak gondoskodni. A napközbeni ellátás keretében biztosított szolgáltatások időtartama lehetőleg a szülő munkarendjéhez igazodik.”

Alapellátás

A JEB a családban nevelkedő, a szülők munkavégzése, betegsége vagy egyéb ok miatt ellátatlan gyermek nappali felügyeletét, gondozását, nevelését napközbeni, gyermekjóléti alapellátás keretében biztosítja napos bölcsődei szolgáltatásként 7 Bölcsődében.

Alapellátáson túli szolgáltatások

A JEB az alapellátáson túl szolgáltatásként speciális tanácsadással, időszakos gyermekfelügyelettel, vagy más gyermeknevelést segítő szolgáltatásokkal segíti a családokat. Térítési díj ellenében:

- egyéb gyermeknevelést segítő szolgáltatás:

- időszakos gyermekfelügyelet (a felmerülő igényeknek megfelelően a *Mini-Manó Bölcsődében, a Babóca Bölcsődében, a Játékvár Bölcsődében, a Gyermekkert Bölcsődében, a Fecsegő-tipegők Bölcsődében és a Tücsök-lak Bölcsődében*)

Térítésmentesen:

- egyéb gyermeknevelést segítő szolgáltatás:

- játszóház, családi délután,
- fejlesztő eszközök, alapvető gyermekgondozási eszközök kölcsönzése,
- prevenció fejlesztő programok,
- pszichológus tanácsadás,
- otthoni gyermekgondozás,
- Biztos Kezdet Gyerekház.

A JEB minőségpolitikája

Intézményünk a kisgyermekek igényeit tartja szem előtt, az ő érdekeiket kívánja szolgálni.

Minőségpolitikánk megvalósításával az intézményi gondozó illetve nevelőmunka stabilitását, kiegyensúlyozottságát és színvonalasságát szeretnénk elérni.

Intézményünk kinyilvánítja, hogy szolgáltatásaink minőségének fejlesztése minden dolgozó személyes felelőssége.

Minőségpolitikánk a folyamatos fejlesztés elkötelezettségét hordozza magában.

3.1 A KÖZPONTI SZERVEZETI EGYSÉG FELADATA

A JEB központi irányítása. Többek között:

- központi beszerzések lebonyolítása, munkaügyi és gazdasági ügyintézés,
- karbantartó csoport irányítása,
- szakdolgozók képzésének, továbbképzésének felügyelete,
- a bölcsődei elhelyezést kérelmező gyermekek előjegyzése, felvétele,
- a Bölcsődék irányítása, működtetése, ellenőrzése,
- az otthoni gyermekgondozás szervezése, működtetése és ellenőrzése,
- a Biztos Kezdet Gyerekház irányítása, működtetése, ellenőrzése,
- fejlesztő eszközök, alapvető gyermekgondozási eszközök, játékok kölcsönzési lehetőségének biztosítása.

Központi szervezeti egység nyitvatartása:

Hétfő:	08.00 – 18.00
Kedd:	08.00 – 16.00
Szerda:	08.00 – 16.00
Csütörtök:	08.00 – 16.00
Péntek:	08.00 – 14.00

Ügyfélfogadás:

Hétfő:	13.00 - 16.00
Szerda:	09.00 – 15.00
Péntek:	09.00 – 12.00

3.2 SZAKMAI SZERVEZETI EGYSÉGEK FELADATA

3.2.1 BÖLCSŐDÉK FELADATA

Bölcsődéink a három éven aluli gyermek családban történő nevelkedését segítő ellátásként, a gyermek és családja helyzetéhez, szükségleteihez igazodóan biztosít szolgáltatásokat.

A Gyvt. 42. § (1) bekezdése alapján „*a bölcsőde a családban nevelkedő 3 éven aluli gyermekek napközbeni ellátását, szakszerű gondozását és nevelését biztosító intézmény. Ha a gyermek a 3. életévét betöltötte, de testi vagy szellemi fejlettségi szintje alapján még nem érett az óvodai nevelésre, a 4. évének betöltését követő augusztus 31-ig nevelhető és gondozható a bölcsődében.*”

A 15/1998. (IV.30.) NM rendelet 36. §-a értelmében „*bölcsődébe a gyermek húszhetes korától vehető fel a) harmadik életévének, sajátos nevelési igényű gyermek az ötödik életévének betöltéséig, b) annak az évnek az augusztus 31-éig, amelyben a harmadik életévét, a sajátos nevelési igényű gyermek az ötödik életévét betölti, vagy c) annak az évnek a december 31-éig, amelyben a gyermek szeptember 1-je és december 31-e között tölti be a harmadik életévét, ha a szülő, törvényes képviselő vállalja, hogy a gyermek ellátását a nevelési év végéig a bölcsőde biztosítja.*

(2) *Ha a gyermek a harmadik életévét betöltötte, de testi vagy szellemi fejlettségi szintje alapján még nem érett az óvodai nevelésre és óvodai jelentkezését a bölcsőde orvosa nem javasolja, bölcsődében gondozható negyedik életévének betöltését követő augusztus 31-ig.*”

A 15/1998. (IV.30.) NM rendelet 41. § (1) bekezdése szerint „a sajátos nevelési igényű gyermek bölcsődébe abban az esetben vehető fel, ha a nemzeti köznevelésről szóló 2011. évi CXCV. törvény 4. § 25. pontjában foglaltak szerinti sajátos nevelési igényét megállapították.”
A (2) bekezdése alapján „sajátos nevelési igényű gyermek bölcsődei nevelésben, gondozásban legfeljebb annak az évnek az augusztus 31. napjáig vehet részt, amely évben a hatodik életévét betölti.”

A (3) bekezdésének értelmében „sajátos nevelési igényű gyermeket bölcsődébe próbaidővel lehet felvenni.”

„(4) A próbaidő letelte után a gyermekkel közvetlenül foglalkozó, a bölcsőde orvosából, gyógypedagógusából, kisgyermeknevelőjéből és vezetőjéből álló szakmai csoport véleményének figyelembevételével kell döntenie a gyermek további neveléséről, gondozásáról.”

Sajátos nevelési igény (SNI)

A Tücsök-lak Bölcsőde tagintézményben, két csoportban, csoportonként 3 fő (összesen 6 fő) sajátos nevelési igényű gyermek gondozását, nevelését biztosítjuk.

A sajátos nevelési igényű gyermek törvényes képviselőjével kötött írásos megállapodás alapján 3 hónap próbaidőre biztosítunk bölcsődei szolgáltatást. A próbaidő letelte után a bölcsődei szolgáltatás a 15/1998. (IV.30.) NM rendeletben meghatározott szakmai csoport jegyzőkönyvbe foglalt véleménye alapján folytatható, melyről új megállapodás készül. Amennyiben bölcsődei ellátást megkezdett gyermek esetén utólagosan kerül igazolásra a sajátos nevelési igény, a pedagógiai szakszolgálat által kiadott szakvélemény bemutatása után kerül sor a 3 hónapos próbaidőre történő írásos megállapodás megkötésére a gyermek törvényes képviselőjével.

A Bölcsődék a napi nyitvatartási időn belül biztosítják a gyermek nevelését, gondozását. Alapfeladatként nyújtott ellátás esetén a gyermek bölcsődei gondozási ideje a napi tizenkét órát nem haladhatja meg.

A telephelyek-tagintézmények nyitva tartása:

Hétfő:	06.00 – 18.00
Kedd:	06.00 – 18.00
Szerda:	06.00 – 18.00
Csütörtök:	06.00 – 18.00
Péntek:	06.00 – 18.00

A 1087 Budapest, Kerepesi út 29/a. szám alatti Főzőkonyha (Százados út 1. szám alatti bölcsődéhez tartozó egység) működési rendje egész évben folyamatos (365 nap/év), így biztosítja a Józsefvárosi Szociális Szolgáltató és Gyermekjóléti Központ Ezüstkényő Gondozóház ellátottai részére is az étkezést.

Nyitva tartása **hétfőtől – péntekig 06.00-15.30, szombat – vasárnap 08.00-14.00 óra között.**

A Gyvt. 42.§ megfelelően a bölcsődei nevelési év szeptember 01. napjától következő év augusztus 31. napjáig tart.

A bölcsődék nyári nyitvatartási rendjét a személyes gondoskodást nyújtó gyermekjóléti, gyermekvédelmi intézmények, valamint személyek szakmai feladatairól és működésük feltételeiről szóló 15/1998. (IV. 30.) NM rendelet 40/A. §-a alapján a Fenntartó Képviselő-testületének illetékes Bizottsága határozza meg.

3.2.1.1 BÖLCSŐDEI FELVÉTEL

A kerületi bölcsődékbe olyan kisgyermek vehető fel (20 hetes kortól 3 éves korig), aki a Budapest VIII. kerület közigazgatási területén él, és ő vagy valamely törvényes képviselője ott bejelentett lakó- vagy tartózkodási hellyel (lakcímmel) rendelkezik.

A gyermek bölcsődébe történő felvételét kérheti:

- a szülő (gondviselő)
- egyéb esetekben a szülő hozzájárulásával kezdeményezheti továbbá:
 - védőnő, gyermekorvos
 - szociális-és családgondozó
 - gyermekjóléti szolgálat
 - gyámhatóság

A bölcsődékben az előjegyzés és a felvételi kérelem benyújtása egész évben folyamatos, a szülőknek - abban az esetben, ha több üres férőhely kínálat van, akkor - lehetősége lehet kiválasztani a neki tetsző, illetve lakóhelyéhez közelebb eső intézményt.

A felvételi kérelmet az intézményvezető saját hatáskörben bírálja el, a bírálat szempontjai az alábbiak:

- illetékesség és hatáskör,
- elhelyezés sürgőssége, krízis jellege,
- gyermek testi, értelmi, érzelmi állapota,
- gyermek életkora,
- speciális ellátási igények,
- az üres férőhelyek megléte.

A Józsefvárosi Egyesített Bölcsődék tagintézményeibe való jelentkezés esetén a Józsefvárosi Egyesített Bölcsődék Szigetvári utca 1. szám (bejárat a Magdolna utca felől) alatti központi irodájában történik az igénybejelentés, jelentkezés az alábbi időpontokban:

ügyfélfogadási idő:

- hétfői napon: 13.00-16.00 között
- szerdai napon: 09.00-15.00 között
- pénteki napon: 09.00-12.00 között

A jelentkezéshez/felvételhez szükséges dokumentumok:

- felvételi kérelem
- szülő (gondviselő) személyi okmányai (személyi igazolvány, lakcímkártya)
- gyermek TAJ kártyája, lakcímkártyája

Külföldi állampolgárok gyermekei esetében szükségesek:

- a szülő és a gyermek tartózkodási engedélye
- a szülő és gyermek lakcímkártyája
- a gyermek magyar nyelvű oltási könyve
- a gyermek TAJ száma
- a gyermek születési anyakönyvi kivonata

A felvételi kérelem a honlapról letölthető.

A beiratkozáshoz szükséges dokumentumok:

A bölcsődei beiratás - a gyermek felvételéről szóló értesítés kézhezvételét követően - a szülő által kiválasztott, illetve kijelölt intézményben történik. A beiratkozás előtt, előzetes bejelentkezéssel a bölcsődevezetővel egyeztetett időpontban a szülőknek lehetőségük van

megtekinteni a kerület bölcsődéit, megnézhetik a csoportokat, rövid tájékoztatást kaphatnak a bölcsődei életéről.

- jövedelemnyilatkozat a személyi térítési díj megállapításához nyomtatvány kitöltve és aláírva és hozzá kapcsolódó jövedelemigazolások (a nyomtatvány mellékletét képező tájékoztató alapján)
- szülő (gondviselő) személyi okmányai (személyi igazolvány, lakcímkártya)
- gyermek TAJ kártyája, lakcímkártyája
- külföldi állampolgárok esetén a tartózkodás jogcíméről szóló igazolás
- munkáltatói igazolás a szülők munkavégzéséről
- gyermekorvosi igazolás arról, hogy a gyermek egészséges
- védőnő által kitöltött „Bölcsődei gyermek-egészségügyi törzslap”
- a gyermek magyar nyelvű oltási könyve
- a rendszeres gyermekvédelmi kedvezményben részesülők esetén az arról szóló határozat
- nyilatkozat gyermekétkeztetés normatív kedvezményének igénybevételéhez

A jövedelemnyilatkozat nyomtatvány a honlapról letölthető.

Gyermek beíratása: a választott bölcsőde bölcsődevezetőjével egyeztetett időpontban.

Kedvezmények igényléséhez szükséges iratok:

- együtt élő családtagok 1 hónapnál nem régebbi nettó jövedelemigazolásai
- igazolás a családi pótlékról és gyesről, gyedről
- egyedülálló szülő esetében igazolás a gyermektartás összegéről, a házasság felbontásáról szóló bírósági végzés

Bölcsődei ellátást a gyermek törvényes képviselőjével kötött írásos megállapodás alapján biztosítunk. A megállapodás határozott időtartamú, minden év március 31. napjáig tart. A megállapodásban foglaltak évente, április hónapban felülvizsgálatra kerülnek. A felülvizsgálat eredményének alapján az intézményvezető dönt az ellátás további igénybevételének lehetőségéről és a megállapodás meghosszabbításáról.

3.2.1.2 ELLÁTÁS MEGKEZDÉSE

A gyermek életkorának és egészségi állapotának megfelelően biztosítjuk a bölcsődei nevelés, gondozás feltételeit, a törvényes képviselővel történő fokozatos beilleszkedés lehetőségét, megfelelő textíliát és bútort, megfelelő játékokat és a szabadban tartózkodás feltételeit. Biztosítjuk a bölcsődékben gondozott gyermekek életkorának megfelelő egészséges táplálkozást. Az ellátást a beszoktatással kezdenek meg a gyermekek.

3.2.1.3 A BÖLCSŐDEI ÉLET MEGSZERVEZÉSÉNEK SZEMPONTJAI

Kapcsolattartás a szülőkkel, törvényes képviselővel

A bölcsődei nevelés-gondozás akkor lehet sikeres, ha a család és a bölcsőde kapcsolata jó. Egyenrangú partnerként közös a cél, a gyermek kiegyensúlyozott fejlődése. Fontos a napi kapcsolattartás, a felmerülő nehézségek megbeszélése. Amennyiben a szülő igényli lehetősége van nevelési tanácsadásra.

Kapcsolattartás formái:

- családlátogatás,
- beszoktatás,
- szülői értekezlet,
- szülő csoportos beszélgetések,
- fejlődési és üzenő füzet,

- nyíltnapok,
- szervezett családi programok,
- a szülő kérésére megfigyelési lehetőség biztosítása a csoportszobában.

Családlátogatás

Célja a gyermek otthoni környezetének, a családnak és hagyományainak megismerése.

A beszélgetés meghittebb környezetben zajlik, a szülő elmondhatja gyermeke életviteli szokásait.

A kisgyermeknevelő elmondhatja, hogy milyen értékeket képvisel a bölcsőde és a bölcsőde életet, mindennapjait is bemutathatja.

A családi élet az emberek intim szférájához tartozik, előfordul, hogy a családlátogatásra nem kerül sor, mert a szülők elzárkóznak előle. Ezt tiszteletben tartva elfogadjuk a szülők ez irányú kérését.

Beszoktatás (adaptáció)

A biztonságot jelentő szülői jelenlét és a már megismert kisgyermeknevelő/kisgyermeknevelők biztosíthatják az új környezet elfogadását.

A kisgyermeknevelő és gyermek között kialakuló érzelmi kötődés segíti a gyermeket a bölcsődei életbe való beilleszkedésben. Ez az időszak a szülő számára is fontos, mert megtapasztalja, hogy gyermekét elfogadják, szükség esetén segítik a különböző tevékenységekben, türelemmel támogatják, fejlesztik, és ugyanolyan gondozásban részesül, mint a többi gyermek.

A javasolt beszoktatási idő kb. 2 hét, fontos a fokozatosság, a gyermek igényeihez való alkalmazkodás. A beszoktatás az első héten a szülővel, a második héten a szülő állandó jelenléte nélkül, de fokozatosan emelt idővel történik.

A beszoktatási időszak beszoktatási terv alapján zajlik.

„Saját kisgyermeknevelő” rendszer

Ez a módszer a személyi állandóság elvén nyugszik. A kisgyermeknevelőhöz tartozik a csoportban lévő gyermekek egy része, ő kíséri figyelemmel a gyermek fejlődését, vezeti a fejlődési naplóját, törzslapját. Amikor mindkét kisgyermeknevelő a csoportban van idejét elsősorban a „saját” gyermek gondozására, nevelésére fordítja, így több figyelem jut minden gyermekre, az egyéni igényekre, egyénileg átsegítve a gyermeket a bölcsődei élet során adódó nehézségeken.

Gyermekcsoportok szervezése

A bölcsődei gyermekcsoportok létszámát a 15/1998. (IV. 30.) NM rendelet 40.§ (2)-(4) bekezdései határozzák meg.

„(2) Egy bölcsődei csoportban - a (3)-(4) bekezdésben meghatározott kivétellel - legfeljebb 12 gyermek nevelhető, gondozható.

(3) A bölcsődei csoportban, ha valamennyi gyermek betöltötte a második életévét - a (4) bekezdésben meghatározott kivétellel -, legfeljebb 14 gyermek nevelhető, gondozható.”

A megengedettnél magasabb létszám szakmailag nem elfogadható, hiszen ellátási problémát okozhat, nagyobb zaj, több konfliktus, illetve a gyermekek számára megterhelőbb az alkalmazkodás.

„(4) A sajátos nevelési igényű gyermeket is ellátó bölcsődei csoportban legfeljebb 10, a kizárólag sajátos nevelési igényű gyermeket ellátó bölcsődei csoportban legfeljebb 6 gyermek nevelhető, gondozható.”

A Tücsök-lak Bölcsőde tagintézményében két integrált csoportban, csoportonként 3 fő (összesen 6 fő) sajátos nevelési igényű gyermek gondozását biztosítjuk.

Napirend

A gyermekek igényeinek kielégítését, a nyugodt, folyamatos gondozást biztosítja a jól szervezett és rugalmas napirend. A csoport életének áttekinthetősége, belső nyugalmanak biztosítása a cél. A napirend mindig függ a gyermekek életkorától, fejlettségüktől, befolyásolják az évszakok, az időjárás, a csoportlétszám és a bölcsőde nyitva tartása. Kialakításánál figyelembe kell venni a kisgyermeknevelők, kisegítő személyzet munkájának összehangolását, a gyermekek otthoni életritmusának lehetőség szerinti figyelembevételével.

3.2.1.4 AZ ELLÁTÁS MEGSZŰNÉSE

A 15/1998. (IV.30.) NM rendelet 43.§ alapján a bölcsődei elhelyezés megszűnik:

a) az óvodai nevelésre nem érett gyermek esetén a 36. § (2) bekezdésében meghatározottak alapján augusztus 31-ig,

b) a sajátos nevelési igényű gyermek esetén a 41. § (2) bekezdésében meghatározottak alapján, annak az évnek az augusztus 31-ig, amely évben a hatodik életévét betölti,

„c) az a) és b) pont alá nem tartozó gyermek esetén, ha a harmadik életévét

ca) január 1-je és augusztus 31-e között tölti be, az adott bölcsődei nevelési év végéig,

cb) ha szeptember 1-je és december 31-e között tölti be, a következő bölcsődei nevelési év végéig.”

A bölcsődei elhelyezés megszüntethető:

- a bölcsőde orvosának szakvéleménye alapján annak a gyermeknek a bölcsődei ellátása, aki egészségi állapota miatt bölcsődében nem gondozható,
- ha a gyermek hozzátartozója, ismételt figyelmeztetés ellenére megsérti a bölcsődei házirendet,
- ha a gyermek indokolatlanul folyamatosan távol marad a bölcsődéből (házirend szerint)
- ha a gyermeket évközben óvodába veszik fel.

3.2.1.5 TÉRÍTÉSI DÍJ

A gyermekek védelméről és a gyámügyi igazgatásról szóló 1997. évi XXXI. törvény (Gyvt) 146. § (1) bekezdése alapján a bölcsődében térítési díjat kell fizetni.

A Gyvt 147. § (2) bekezdésében foglaltak szerint a bölcsőde esetében az intézményi térítési díjat külön kell meghatározni a gyermek

- étkeztetésére,
- gondozására (gondozás: nevelés, nappali felügyelet, foglalkozás).

A bölcsődei ellátásért fizetendő térítési díj mértékét a Budapest Főváros VIII. kerület Józsefvárosi Önkormányzat Képviselő-testületének 13/2012. (II. 23.) önkormányzati rendelete (ÖR) szabályozza.

A Gyvt. 150. § (3) bekezdés b) pontja értelmében – bölcsőde esetén, ha a Fenntartó a bölcsődei ellátás keretében biztosított gyermekétkeztetés mellett a bölcsődei ellátás keretében nyújtott gondozásra is megállapít személyi térítési díjat – a személyi térítési díj összege igénybe vevőként nem haladhatja meg a gyermek családjában az egy főre jutó rendszeres havi jövedelem 25%-át.

A személyi térítési díj összegét az intézményvezető állapítja meg.

A térítési díj (étkezési díj és gondozási díj) befizetés a személyes gondoskodást nyújtó gyermekjóléti alapellátások és gyermekvédelmi szakellátások térítési díjáról és az igénylésükhöz felhasználható bizonyítékokról szóló 328/2011. (XII.29.) Korm. rendelet szabályozása alapján minden hónapban egy előre meghatározott napon történik, melynek

konkrét időpontjáról a szülők előzetesen írásos tájékoztatást kapnak. Minden hónapban egy alkalommal lehetőség van pótbefizetésre.

A befizetés tárgyhónapra történik, a befizetett összegről a szülő részére készpénzfizetési számla kerül kiállításra.

1. A gyermekétkeztetésre vonatkozó szabályok:

A Józsefvárosi Önkormányzat fenntartásában működő bölcsődékben a gyermekétkeztetés intézményi térítési díjának összege az ÖR-ben került meghatározásra, mely összeg a Gyvt szabályai szerint évente felülvizsgálatra kerül.

A gyermekétkeztetés személyi térítési díját az intézmény nyitvatartási napjaira vonatkozóan havonta előre, tárgyhónap 10. napjáig kell befizetni.

A távolmaradást – legkésőbb – másnap reggel 9.00 óráig kell a bölcsődevezetővel vagy helyettesével közölni; a térítési díj elszámolásánál csak a következő naptól van lehetőség a gyermek hiányzását figyelembe venni.

2. A gondozásra vonatkozó szabályok:

A Józsefvárosi önkormányzat fenntartásában működő bölcsődékben az ÖR 4. §-ában foglaltak alapján a szülő által fizetendő gondozási díj összege a család egy főre eső jövedelmének az öregségi nyugdíj mindenkori legkisebb összegéhez viszonyított arányában változik az alábbi táblázatban foglaltak szerint.

<i>Egy főre eső jövedelem alsó határa</i>	<i>Egy főre eső jövedelem felső határa</i>	<i>Térítési díj Ft/fő/nap</i>
0	70000	0
70001	100000	210
100001	130000	350
130001	150000	450
150001	200.000	600
200.001	250.000	800
250.001-től		1000
jövedelemnyilatkozat hiányában		1.500

A gondozás személyi térítési díját egy havi időtartamra előre, tárgyhónap 10. napjáig kell befizetni. A gondozási díjat akkor is teljes hónapra kell fizetni, ha a gyermek az ellátást a hónap nem minden napján veszi igénybe. A nyári zárás időtartamára gondozási díjat nem kell fizetni.

3. Kedvezmények

- A rendszeres gyermekvédelmi kedvezményben (RGYK) részesülő családok mentesülnek az étkezési díj, és a gondozási díj fizetése alól. Számukra a bölcsődei ellátás térítésmentes.

- A 3 vagy több gyermeket nevelő családok mentesülnek az étkezési díj, és a gondozási díj fizetése alól. Számukra a bölcsődei ellátás térítésmentes.
- A tartósan beteg vagy fogyatékos gyermeket nevelő családok mentesülnek az étkezési díj, és a gondozási díj fizetése alól. Számukra a bölcsődei ellátás térítésmentes.
- Azok a családok, amelyekben a szülő nyilatkozata alapján az egy főre jutó havi jövedelem összege nem haladja meg a kötelező legkisebb munkabér személyi jövedelemadóval, munkavállalói, egészségbiztosítási és nyugdíjjárulékkel csökkentett összegének 130%-át mentesülnek az étkezési díj fizetése alól.

3.2.2 BIZTOS KEZDET GYEREKHÁZ

A Gyvt. 38/A. § (1) bekezdésében foglaltaknak megfelelően, az elsősorban hátrányos helyzetű, vagy halmozottan hátrányos helyzetű óvodáskort még el nem ért gyermekek egészséges fejlődésének biztosítását támogató, fejlődési megtorpanásokat észlelő, a szülői kompetenciákat erősítő, társadalmi felzárkózást segítő prevenciók szolgáltatás.

A Biztos Kezdet Gyerekház a TÁMOP-5.2.2. 08/1-2009-0001 Bp. VIII. pályázati program keretében valósult meg. A finanszírozás biztosítása érdekében a Fenntartó önkormányzat a 191/2008. (VII. 30.) Korm. rendelet alapján 3 évre szóló pályázat benyújtásáról döntött, mely pályázat az EMMI által befogadásra került, így 2014. január 01. napjától 2016. december 31. napjáig évente biztosított lett a Gyerekház állami támogatásából történő működtetése.

A finanszírozás kiszámíthatóságának biztosítása érdekében a pályázati rendszer 2016. január 01-jétől megszüntetésre került és a fenntartók a költségvetési törvény által meghatározott feltételek szerint részesülnek támogatásban, a Gyerekház továbbra is finanszírozási szerződés alapján részesül támogatásban. A Gyerekházak 2016. február 1-jétől bejegyzés köteles szolgáltatássá válnak.

A Biztos Kezdet Gyerekház egyéni szakmai programja a 11.8 pontban olvasható.

3.3 EGYÉB GYERMEKNEVELÉST SEGÍTŐ SZOLGÁLTATÁS

3.3.1 OTTHONI GYERMEKGONDOZÁS

A bölcsőde a Gyvt. 42.§ és a 15/1998. (IV. 30.) NM rendelet 44.§ (1) bekezdés d) pontja alapján egyéb, gyermeknevelést segítő szolgáltatást, otthoni gyermekgondozást biztosíthat. A Fenntartó a 235/2007. (V. 09.) számú képviselő-testületi határozatban döntött az otthoni gyermekgondozás működtetéséről.

Az otthoni gyermekgondozás alapvető célja, hogy a dolgozó vagy magára maradt szülőt segítse a gyermek otthoni felügyelete, gondozása biztosításával.

Szakirányú diplomával rendelkező munkatársak (kisgyermeknevelő, pedagógus, pedagógus munkatárs, felsőfokú szociális végzettség, felsőfokú egészségügyi végzettség) nyújtanak segítséget az arra rászoruló családoknak, különösen iker szülés esetén, vagy ha a szülő betegsége miatt nem képes a gyermek gondozására.

Az otthoni gyermekgondozást a családban élő hat éves kor alatti gyermekeket érintő ellátási forma, a gondozást a család otthonában kerül biztosításra a gyermek törvényes képviselőjével kötött írásos megállapodás alapján. *A gyermekkel a kisgyermeknevelő egyedül nem maradhat a lakásban.*

A szolgáltatás gyakorisága és időtartama a család igényeitől függő, a szülő munkarendjéhez igazodó. Otthoni gyermekgondozás szolgáltatást a hét mindennapján, szükség szerint biztosítunk.

A szakmai munka tartalma a gyermek életkorához, egészségi állapotához igazodó gondozás-nevelés, felügyelet.

Az otthoni gyermekgondozást ellátó kisgyermeknevelő feladata alapvetően a közreműködés és tanácsadás, besegítés, melynek alapján:

- *Közreműködik, tanácsot ad a gyermek pszichoszomatikus fejlődését elősegítő napirend kialakításához.*
- *A nyugodt étkezéshez (szoptatáshoz) szükséges tárgyi, környezeti feltételek megteremtése, segítése, szükség esetén a gyermek etetése.*
- *A gyermek alkalom szerinti pelenkázásának, öltöztetésének segítése, vagy annak megtanítása.*
- *Nyugodt alvást biztosító feltételek megteremtése.*
- *Fürdetéshez szükséges eszközök előkészítése, a gyermek fürdetésének segítése, vagy a gyermekfürdetés.*
- *A gyermek életkorának, fejlettségének megfelelő játszóhely és játéktevékenység megszervezése, a szülők figyelmének felhívása a gyermek korának megfelelő eszközökre, játékokra.*
- *A gyermek etetéséhez, korának megfelelő táplálék szükség szerinti elkészítésében való segítség, vagy az elkészítés megtanítása, a gyermek etetése.*
- *A gyermek levegőztetése az időjárásnak megfelelően, a szülővel közösen.*
- *Figyelemmel kíséri a gyermek testi, mozgás, értelmi, érzelmi fejlődését.*
- *Figyeli a gyermekorvos, védőnő tanácsait, a preventív szűrések, kötelező oltások fontosságát, időpontját a szülőkkel tudatosítja, közreműködik az azokon való részvételen.*

3.3.2 IDŐSZAKOS GYERMEKFELÜGYELET, JÁTSZÓHÁZ, CSALÁDI DÉLUFÁN, ESZKÖZKÖLCSÖNZÉS, PREVENCIÓS FEJLESZTŐ PROGRAMOK, PSZICHOLÓGUS TANÁCSADÁS,

A JEB a gyermek kapcsolatát erősítő, a gyermek szocializációját támogató, valamint egyéb szabadidős és prevenciós szolgáltatásai:

- **időszakos gyermekfelügyelet:** A szülő elfoglaltságának idejére, néhány órára kérheti gyermeke felügyeletét a bölcsőde nyitvatartási idejében. Időszakos gyermekfelügyeletet a gyermek törvényes képviselőjével kötött írásos megállapodás alapján biztosítunk. Ez alapján az időszakosan gondozott kisgyermek felvehető normál bölcsődei csoport üres férőhelyére, a bölcsődei térítési díjakról szóló 13/2012. (II.23) önkormányzati rendelet 4.§-a szerint a JEB Bölcsődéiben.
Az időszakos gyermekfelügyelet térítési díj ellenében vehető igénybe. A havi befizetendő térítési díj az igénybevett gondozási órák és étkezési alkalmak alapján kerül megállapításra. A térítési díj befizetésre minden hónapban egy alkalommal kerül sor, a befizetett összegről készpénzfizetési számla kerül kiállításra.
- **játszóház:** Elsősorban a játéktevékenységhez kötődő, egyéni készségeket és képességeket fejlesztő, családi nevelést segítő, illetve a szülő-gyermek kapcsolatot erősítő szolgáltatás, amelyben a szülő és a gyermek közösen vesz részt a bölcsőde által megteremtett körülmények között. A hétfélig játszóház minden évben előre meghatározott időszakokban működik, a Babóca Bölcsődében (1083 Budapest, Baross u. 117.)

- családi délután: A szülő-gyermek kapcsolatot segítő, a gyermek fejlődését elősegítő játéktevékenységhez kötött szolgáltatás. A hétfői családi délután előre meghatározott időszakokban működik a Fecsegő-tipegők Bölcsődében. (1087 Budapest, Százados út 1.)
- eszközkölsönzés: A hátrányos helyzetű családban nevelkedő gyermek gondozásához eszköz szükséglet (pl. légzésfigyelő) kölcsönzésének lehetősége a JEB Központi szervezeti egységében.
- prevenciós fejlesztő programok: A kisgyermek fejlődésmenete különböző. A gyermek első három éve, amikor a járás, beszéd, gondolkodás kialakul, nagy fontossággal bír. A nem megfelelő fejlődés következtében a kisgyermek a későbbiekben beilleszkedési, tanulási zavarokkal küzdhetnek. Különböző fejlesztő tevékenységekkel, prevenciós céllal segíthető a gyermekek átlagos fejlődésmenete. A prevenciós fejlesztő programok előre meghatározott időszakokban a JEB szakmai szervezeti egységeiben működnek.
- pszichológus tanácsadás: A kisgyermek magas színvonalú gondozása és nevelése, az ellátás minőségének javítása érdekében tanácsadó szakpszichológusi szolgáltatás vehető igénybe. A pszichológus munkájával támogatja mind a bölcsődébe járó családokat, mind a bölcsődében dolgozó szakembereket. Családok támogatása egyéni és csoportos tanácsadás, a bölcsődei dolgozók segítése személyiségfejlesztő és esetmegbeszélő csoportok formájában történik. A program előre meghatározott időszakokban a JEB szakmai szervezeti egységeiben működik.

Leggyakrabban felmerülő kérdéskörök:

- szülő-gyermek kommunikáció,
- szülői szerepek,
- gyermeki dackorszak, önállósodás, akarat,
- szobatisztaság,
- alvási és étkezési szokások,
- verekedés, agresszió, harapás, (életkori sajátosságok)
- családon belüli szerepek,
- fontos „lépcsőfokok” a kisgyermek fejlődésében,
- feszültség és indulatkezelés,
- kötődési-leválási problémák, önállóságra nevelés,
- testvérféltékenység.

4. BÖLCSŐDEI NEVELÉS-GONDOZÁS ALAPELVEI

A JEB valamennyi egysége működése során köteles az alábbi alapelvek betartására.

A családi nevelés elsődlegességének tisztelete

A bölcsőde a családi nevelés hagyományait, értékeit tiszteletben tartva, lehetőleg erősítve vesz részt a gyermek gondozásában, nevelésében illetve szükség esetén törekszik a családi nevelés hiányosságainak kompenzálására.

A gyermeki személyiség tiszteletének elve

A gyermeket, mint fejlődő személyiséget különleges védelem illeti meg. A bölcsődei nevelés értékteremtő folyamat, amely a gyermeki személyiség teljes kibontakoztatására irányul, az emberi jogok és az alapvető szabadságjogok tiszteletben tartásával.

A nevelés és gondozás egységének elve

A nevelés és a gondozás egymással egységet alkot, úgy, hogy a gondozás minden helyzetében nevelés is folyik, a nevelés helyzetei azonban nem korlátozódnak a gondozási helyzetekre.

Az egyéni bánásmód elve

A bölcsődei nevelés, gondozás mind a szeretetteljes megfelelő környezet kialakításával, mind a gyermek életkori- és egyéni sajátosságait, fizikai és pszichés állapotát figyelembe véve segíti az egyéni fejlődés folyamatát.

A biztonság és stabilitás elve

A gyermek személyi- és tárgyi környezetének állandósága támogatja az érzelmi biztonságot. A napirend folyamatossága és a „saját kisgyermeknevelő” rendszer tájékozódási lehetőséget és a gyermek biztonságérzetének növelését szolgálja. Az új helyzetekhez való fokozatos hozzászokás az alkalmazkodást, a változások elfogadását segíti.

Az aktivitás, az önállósulás elve

A gyermek ösztönzése, a támogató, elfogadó, empátikus környezet fokozza az aktivitást és az önállóság iránti vágyat. A tevékenységre motiváló személyi és tárgyi környezet biztosítása a bölcsődei nevelés, gondozás egyik kiemelt feladata. Az élményszerzés lehetőségének biztosításával, a tapasztalatok feldolgozásának segítségével, egyes viselkedési formákkal való próbálkozások bátorításával segíti a tanulást.

Az egységes nevelő hatások elve

A bölcsődei nevelés érték közvetítés és értékteremtés egyaránt. A gyermekkel foglalkozó szakemberek a gyermek elfogadásában, szükségleteinek megfelelő gondoskodás nyújtásában, öntevékenységének biztosításában fontos, hogy egyetértsenek, az alapvető értékek, erkölcsi normák tekintetében nézeteiket egyeztessék, nevelői gyakorlatukat egymáshoz közelítsék.

Az egyenlőség elve

Az intézmény minden dolgozója elfogadja, tiszteletben tartja a gyermek vallási, nemzetiségi/etnikai, kulturális hovatartozását. A gyermek ügyében a családokkal nemre, származásra, felekezetre, tekintet nélkül köteles érdemben foglalkozni.

5. KISGYERMEKNEVELŐVEL SZEMBENI ELVÁRÁSOK

Fizikai, szellemi teherbírás, érzelmi kiegyensúlyozottság, igényesség, lelkiismeretesség, tudatosság. A figyelem, a koncentráció képességének megosztása, jó manuális készség, megfelelő kommunikációs képesség. Fontos, hogy őszintén szeresse a gyermekeket, legyen türelmes, megértő a rábízott gyermekekkel.

A munkájára igényes szakember, a továbbképzéseken való részvételen felül is rendszeresen képezi magát. Ehhez igénybe vehet szakmai folyóiratokat, jogszabályokat, értelmező kiadványokat, internet használatának lehetőségét, valamint szakmai kiskönyvtárat.

A szociális, gyermekjóléti és gyermekvédelmi tevékenységet végző szakemberek számára kötelező a szakmai továbbképzés, melyet az 1993. évi III. törvény 92/D. §-a szabályozza, a részletes szabályokat a 9/2000. (VIII. 4.) SZCSM rendelet tartalmazza.

6. BÖLCSŐDEI ÉLET MINDENNAPJAI

A bölcsődei gondozás-nevelés célja a gyermek testi-lelki harmóniájának, kiegyensúlyozott fejlődésének elősegítése. A személyi és tárgyi feltételek megteremtésével lehetőséget kell biztosítani a kisgyermeknek, hogy érdeklődésének megfelelően ismerkedhessen környezetével úgy, hogy viselkedési mintát és segítséget kapjon az optimális fejlődéshez. A bölcsődei élet legyen színes, élvezetes, motiváló, tapasztalatszerzési lehetőségekre építő, társas közegben zajló, interakciót ösztönző.

A bölcsődei nevelés-gondozás az érzelmi fejlődés, a szocializáció és egészséges életmód megalapozása.

A bölcsődei gondozás-nevelés a szakma szabályainak megfelelően, mindig a gyermek egyéni igényeit figyelembe véve történik.

6.1 GONDOZÁS

Elsődleges célja a gyermek testi szükségleteinek kielégítése, bensőséges interakciós helyzet a kisgyermeknevelő és gyermek között. Csecsemőkortól kezdve fontos, hogy a gyermek részt vehessen a gondozási helyzetekben, miközben érzi a kisgyermeknevelő figyelmét, biztatását, támogató segítségét. Lényeges benne az elegendő idő biztosítása, a gyakorlás lehetősége, a folyamatos kommunikáció.

Pelenkázás, szobatisztaságra nevelés

A szobatisztaság komoly lépés a kisgyermek életében. Az elhatározás alapja a felnőttek világába való beilleszkedés. Erre az elhatározásra kb. 2 éves kora körül érik meg a gyermek. Fontos a felnőtt támogatása, együttműködése, a gyermek választásának lehetősége.

A napirend részeként rendszeres ütemben és az egyéni szükségletek kielégítésével történnek a pelenkázások.

Öltözködés

Fontos a gyermek aktív részvétele, elegendő idő biztosítása a próbálkozásra. A teljes önállóságot még 3 éves korra sem érik el a gyermekek. A gyermekekre mindig a fejlettségének megfelelő ruházatot kell adni.

Étkezés

Minden bölcsődei telephely saját főzőkonyhával rendelkezik. A 1087 Bp., Százados út 1. szám alatt lévő bölcsődéhez tartozó konyha a 1087 Bp., Kerepesi út 29/A. szám alatt működik.

Fontos számunkra a gyermekek egészséges táplálása (sok főzelék, friss gyümölcsök, rostos gyümölcslevek), minden gyermek számára az életkorának megfelelő étrendet biztosítjuk. Az egészséges táplálkozás az egyik alappillére megfelelő testi és szellemi fejlődésnek.

Szemléletmódunk egyik fő irányvonala, hogy a táplálkozással ne csupán egy alapszükségletet elégítsünk ki, hanem a gyermekek egészségnevelésére is törekszünk. Az étlaptervezés során gondosan ügyelünk arra, hogy minél több élelmiszerral és ételféleséggel megismertessük őket, mindemellett ezeket meg is szeretessük velük. Fő szempontunk a változatosság és az idényjelleg megtartása. Fokozatosan vezetjük be mindennapjainkba a reformétkezés sajátosságait, mind az alapanyagok, mind a konyhatechnológia tekintetében.

Biztosítjuk minden gyermek számára a korának megfelelő energia és tápanyagtartalmú étrendet, mely a napi szükséglet 75%-t teszi ki. Ennek tükrében naponta négy étkezést biztosítunk (reggeli, tízórai, ebéd, uzsonna), két főétkezést, valamint két kísétkezést. A négy

étkezésből háromnak komplettnek kell lennie, melyet a minőségben és mennyiségben is megfelelő fehérje bevitellel biztosítunk. Négy hétre előre központi étlapok kerülnek megtervezésre, így a tagintézményekben minden gyermek ugyanazt a fajtájú, mennyiségű, minőségű ételt kapja.

Az étlapok összeállítása szakképzett dietetikus, a bölcsődei gyermekorvos, az ételmezésvezetők és a bölcsődevezetők közös egyeztetésével történik. A szülők a kifüggesztett étlapból tájékozódhatnak a napi étrendről. Figyelembe vesszük szakorvosi ajánlás mellett a különböző igényeket is (diétás, vallási, illetve étel allergia szempontokat).

A bölcsődei csoportban az étkezés az életkori sajátosságok figyelembevételével, megfelelő etetési sorrend kialakításával történik. Először mindig a csecsemők étkeztetése zajlik, mindig állandó, meghatározott sorrendben (ölből evés – ivás). Később az önállósulási törekvéshez igazodva két kanalas módszer alkalmazásával történik az étkezés, a kisgyermeknevelő a gyermekkel szemben ülve helyezkedik el, a gyermeknek ad egy kanalat a próbálkozáshoz. A 2-2,5 éves gyermekek már részt vesznek az előkészítésben is, szívesen terítenek, megszokott helyük van az asztalnál. A kisgyermeknevelő az étkezés során minden gyermeknek a segítségére van, kortól függetlenül.

Pihenés, levegőztetés

A nyugodt alvás feltételeinek biztosítása, figyelembe véve a gyermek egyéni szokásait (pl. cumi, kedvenc maci, kendő használata). Minden kisgyermeknek külön ágyat, ágyneműt biztosítunk. A síró gyermeket a kisgyermeknevelők megnyugtatják.

A szabadlevegőn tartózkodás a gyermekek számára nagyon fontos. Nyáron a nap nagy részét az udvaron töltik a gyermekek, a megfelelő fényvédelem biztosításával (árnyékolók, napkrémek). Kánikulában a kimeneteli szabályok betartásával történik a szabadban való tartózkodás (de. 11 és 15 óra között nincs udvaron tartózkodás). A csecsemők szűrt napfénynél napoztatjuk. A nagy melegben a kiépített pancsolók jelentenek felfrissülést a kisgyermek számára.

Bölcsődei gyermekorvos

Figyelemmel kíséri a kisgyermek fejlődését, elvégzi a szükséges vizsgálatokat, vezeti a gyermekek egészségügyi dokumentációját. Feladatai különösen:

A gyermek bölcsődébe történő beszoktatása után a részletes orvosi vizsgálat és az előzményi (anamnesztikus) adatok összegyűjtése, feldolgozása.

A bölcsődébe járó gyermekek időszakos orvosi vizsgálata során - csecsemő esetén havi, egy év felett negyedévenkénti gyakoriságban - a gyermek fizikai-, értelmi-, érzelmi állapotának, illetve szocializációjának ellenőrzése, amelyhez felhasználja a saját és a gondozónői dokumentációt. A feltárt egészségügyi problémák gondozónővel, szülővel, a gyermek házi orvosával történő megbeszélése, illetve szükség esetén szakvizsgálat kérés.

Baleset, betegség esetén elsősegélynyújtás, ill. a sürgős terápia megkezdése a házi orvoshoz kerülésig.

A házi patika összeállítása, rendszeres ellenőrzése, szükséges pótlása. Három napnál hosszabb hiányzás után a bölcsődébe visszatért gyermek egészségi állapotának ellenőrzése, figyelve az esetlegesen lezajlott betegségekre.

Krónikus betegségnél a speciális gyógyszerelés, diéta, gyógytorna figyelemmel kísérése, állapotváltozás gyanúja esetén kapcsolatfelvétel a házi orvossal, a kezelő intézménnyel.

A közösség védelme érdekében a védőoltások figyelemmel kísérése és a prevenció /D-vitamin, fluor, levegőztetés, stb. szükség esetén vitaminellátás/ ellenőrzése, a D-vitamin és fluor profilaxis szülővel és házi orvossal való egyeztetése.

Járványveszély esetén az érvényben levő rendelkezéseknek megfelelő intézkedések megtétele.

A gyermekek étrendjének összeállítása a bölcsődevezetővel, dietetikussal közösen a törvény által meghatározott ételmezési normák és a korszerű táplálkozás elveinek megfelelően. A fenti normák és a higiénés rendszabályok betartásának legalább negyedévenkénti ellenőrzése.

A gondozási-nevelési munka során felmerült összes egészségügyi probléma megbeszélése és a megoldási lehetőségek keresése az illetékes gondozónőkkel és a bölcsődevezetővel.

A bölcsődevezetővel közösen a bölcsőde higiénéjének, tárgyi felszereltségének és a dolgozók munkaalkalmasságának ellenőrzése.

A gondozónők számára egészségügyi továbbképző, a szülők számára ismeretterjesztő előadások tartása.

6.2 JÁTÉK

A gyermek legfontosabb tevékenysége, segíti a világ megismerését, a testi és érzelmi fejlődést. Bölcsődéinkben biztosítjuk az elmélyült, nyugodt, kreativitást fejlesztő játéktevékenységeket. A gyermek számára a játék a legfejlesztőbb örömszerző tevékenység, a bölcsődei nevelés leghatékonyabb eszköze. Fontos a gyermekek életkorának megfelelő játékeszközök biztosítása. A gyermekkel való kommunikáció és játéktevékenységek során nagy hangsúlyt fektetünk az anyanyelvi nevelésre.

Mese, vers, mondóka

Az anyanyelvi nevelés legfontosabb eszköze. A meshallgatás a gyermekek természetes igénye, már csecsemőkortól hangsúlyt fektetünk a ringató, simogató, rímelő mondókák megismertetésére. A versek, mondókák és mesék hallgatása során a gyermek szókincese, beszédkészsége fejlődik.

Ének

Célja a gyermek zenei érdeklődésének felkeltése, az énekes játékkal, az együtt éneklés örömeivel érzelmeinek gazdagítása. Lehetőség teremtése a környezet hangjainak megfigyelésére, a hagyományok megismerésére, hozzájárul a csoport barátságos légkörének megteremtéséhez.

Mozgás

A gyermekek mozgásigénye nagy, biztosítani kell számukra mind a csoportszobában, mind a szabadban a balesetmentes mozgásteret. A gyermeknek az egyes mozgásformák során fejlődik a mozgáskoordinációja, és önállósági törekvéseit is elősegíti. Lehetőséget biztosítunk a megfelelő napirend kialakításával, hogy a gyermekek napi mozgás igényüket kielégíthessék (időjárástól független). Különböző játékeszközök segítik a gyermekek örömteli mozgás tevékenységét (biciklik, motorok, a csoportszobában tornapad). A gyermekek gyakorolhatják a futást, járást, labdázást, ugrálást, egyensúlyozást.

Alkotó tevékenységek

Célja az önkifejezés, az érzelmek feldolgozása, maga az alkotás öröme (nem az eredmény). A kisgyermeknevelő megteremti a feltételeket a tevékenységhez, megmutatja a technikákat, a gyermek igényeinek megfelelő segítséget nyújt. Alkotó tevékenységek a rajzolás, gyurmázás, építés. A gyermeknek éreznie kell a biztató, megerősítő támogatást, lehetőséget kell nyújtani a választás szabadságához.

Egyéb tevékenységek

Ezek a tevékenységek (pl. viráglocsolás, kertészkedés, gyümölcsnapok, hagyományt idéző játékok) az egymásról és a környezetről való gondoskodásról szólnak. Fontos benne az önkéntesség, a gyermekek bármikor bekapcsolódhatnak. Lényege a tanulási lehetőség, az együttműködés, a feladatok megosztása. Célja megalapozni a gyermekekben a felelősséget

egymásért és a környezetért. A környezeti nevelésben nagy hangsúly a saját tapasztalatszerzésre fektetődik, beszélgetés az évszakokról, az udvaron pedig lehetőség van a madarak, bogarak, csigák megismerésére, megfigyelésére.

6.3 ÜNNEPEK, HAGYOMÁNYOK

Az ünnepek megtartása, a népszokások, hagyományok, a múlt értékeinek megőrzése és beépítése a mindennapokba nagyon fontos nemcsak a családok, hanem a bölcsőde életében is. Ünnepek alkalmával a csoportszobák díszítése, kisebb ajándékok készítése, a családi hangulat mégteremtése fontos a gyermekek életében. A közös élmények hozzájárulnak a gyermek fejlődéséhez, a családi nevelés segítéséhez. Ünnepeink: születésnap, farsang, húsvét, anyák napja, gyermeknap, mikulás, karácsony. Minden évben méltó módon búcsúztatjuk az óvodába kerülő gyermekeinket, hangsúlyozva az együtt töltött idő örömeit, szépségeit.

7. A JEB SZERVEZETI EGYSÉGEINEK KAPCSOLATA

A JEB szervezeti egységei mellé rendelt viszonyban végzik munkájukat. A hatékony feladat ellátás érdekében egymással szoros kapcsolatot tartanak. A belső kapcsolattartás rendszeres formái a vezetői értekezletek, belső levelezés, stb. A Bölcsődében a vezetők rendszeresen tartanak munkatársi értekezleteket, melyen a dolgozókat tájékoztatják a JEB bölcsődéit érintő témákról.

Az eredményes működés elősegítése érdekében a JEB szakmai szervezetekkel, társintézményekkel, civil szervezetekkel, gazdálkodó szervezetekkel, oktatási intézményekkel és egyéb szervezetekkel együttműködési megállapodást köthet.

Szoros a kapcsolat a Gyermekjóléti Központtal, a védőnővel, a Gyámhivatallal, az óvodákkal (a bölcsődei szülői értekezletek alkalmával az óvónők tájékoztatást adnak az óvodai életéről, a beiratkozás folyamatáról).

A bölcsődei egységek vezetői az intézmény képviselőjében az egyéb szabályzatokban meghatározott módon járnak el.

Tárgyévi Bölcsődei Nap keretében egész napos szakmai rendezvényen való részvétel lehetősége a JEB minden munkavállalójának.

8. JOGOK ÉS ÉRDEKVÉDELEM

A személyiségi jogok védelmének elve

A JEB minden dolgozója gyermekek személyi adatait bizalmasan kezeli, betartja az adatvédelmi törvényben előírtakat, a gondozott gyermekek és szüleik személyiségi jogait védi, tiszteletben tartja.

Az intézményi titkot megőrzi, munkájáról tájékoztatást, felvilágosítást csak közvetlen felettese engedélyével adhat.

A gyermeknek joga van:

- testi, érzelmi és erkölcsi fejlődését, jólétét biztosító, saját családi környezetében történő nevelkedéshez,
- segítséget kapni a saját családjában való nevelkedéshez, személyiségének kibontakoztatásához,
- a fejlődésére ártalmas környezeti és társadalmi hatások elleni védelemre,
- az emberi méltósága tiszteletben tartásához, a bántalmazással, az elhanyagolással és az információs ártalommal szembeni védelemhez.

A gyermeki jogok védelme minden olyan személy kötelessége, aki a gyermek nevelésével, gondozásával, ügyeinek intézésével foglalkozik.

A szülő jogosult és köteles arra, hogy a gyermekét családban gondozza és a gyermek szükségleteinek megfelelő feltételeket (pl. lakhatás, étkezés, ruházattal való ellátás) biztosítsa.

A gyermek törvényes képviselője a házirendben foglaltak alapján panasszal fordulhat a bölcsődevezetőjéhez, a JEB intézményvezetőjéhez, az Érdekképviseleti Fórumhoz és a gyermekjogi képviselőhöz. A panasz kivizsgálásáról a panasztevőt minden esetben 15 napon belül, írásban értesíteni kell. A jogszabályokban meghatározott módon létrehozott Érdekképviseleti Fórum véleményt nyilváníthat minden olyan ügyben, amely a bölcsődében gondozott gyermekeket érinti, javaslatot tehet az intézmény működésével kapcsolatban, egyetértési jogot gyakorolhat az intézmény házirendjének jóváhagyásában, dönthet a hatáskörébe tartozó ügyekben, továbbá intézkedéseket kezdeményezhet a Fenntartónál, szakmai ellenőrzést végző szerveknél. Az Érdekképviseleti Fórum a tagok többségének egyetértésével hozza meg döntéseit.

Gyermekjogi képviselő

Az OBDK-t a kormány az Országos Betegjogi, Ellátottjogi, Gyermekjogi és Dokumentációs Központról szóló 214/2012.(VII. 30.) Korm. rendelettel 2012. augusztus 1-jei hatállyal hozta létre. Az OBDK központi hivatalként ellátja a betegek jogainak hatékony védelmét, és letéteményese az ellátotti és gyermeki jogok védelmének.

A gyermekjogi képviselő ellátja a gyermekvédelmi gondoskodásban részesülő gyermek e törvényben meghatározott jogainak védelmét, és segíti a gyermeket jogai megismerésében és érvényesítésében, valamint kötelességei megismerésében és teljesítésében.

A gyermekjogi képviselő kiemelt figyelmet fordít a különleges vagy speciális ellátást igénylő gyermek védelmére. Figyelemmel kíséri a bölcsőde, óvoda, iskola, a kollégium és a pedagógiai szakszolgálat intézményeiben folyó gyermekvédelemmel kapcsolatos tevékenységet, segíti a gyermeki jogok érvényesülését. Indokolt esetben megkeresi az említett intézmények Fenntartóját, illetve szükség szerint a gyermek érdekében a gyámhatóságnál eljárást kezdeményez.

A gyermekjóléti rendszerben foglalkoztatott közalkalmazottakat megilleti a jog, hogy személyüket megbecsüljék, emberi méltóságukat és személyiségi jogaikat tiszteletben tartsák, tevékenységüket értékeljék és elismerjék.

A JEB közalkalmazottai büntetőjogi védelem szempontjából közfeladatot ellátó személyeknek minősülnek.

9. A GYERMEKEKKEL KAPCSOLATOS BÖLCSŐDEI DOKUMENTÁCIÓ

A dokumentáció vezetésénél az adatvédelmi törvényben foglaltakat és a személyiségi jogokat kötelező figyelembe venni.

Bölcsődevezető által vezetett nyilvántartások

- Felvételi könyv, számítógépes nyilvántartás.
- A gyámhatóságok, a területi gyermekvédelmi szakszolgálatok, a gyermekjóléti szolgálatok és a személyes gondoskodást nyújtó szervek és személyek által kezelt személyes adatokról szóló 235/1997. (XII. 17.) Korm. rendelet 1. számú melléklete.
- Megállapodás az ellátás igénybevételéről a Gyvt. 32.§ (4) bekezdés alapján.
- Szülői nyilatkozat a tájékoztatási kötelezettség megtörténtéről a Gyvt. 33. § (2) bekezdése alapján.
- Havi statisztika, bölcsődei jelentés havonta.

- A személyes gondoskodást nyújtó gyermekjóléti alapellátások és gyermekvédelmi szakellátások térítési díjáról és az igénylésükhöz felhasználható bizonyítékokról szóló 328/2011. (XII. 29.) Korm. rendelet mellékletei.
- Gyermekétkeztetés – térítési díj elszámolás.
- Térítési díjkezdvezményhez kapcsolódó határozatok.
- Heti étrend (élelmezésvezetővel).
- Fertőző betegségekről történő kimutatás.

Kisgyermeknevelők által vezetett nyilvántartások

A gyermek fejlődési folyamatának nyomon követésére, a róla való gondoskodás magas szintű biztosítására, a sajátos nevelési igényű gyermekek esetében a korai fejlesztés gondozási feladatainak rögzítésére dokumentációt kell vezetni. A dokumentáció nem a gyermek minősítését szolgálja.

Vezetett dokumentáció formái:

- Csoportnapló: rendszeres feljegyzések a napi eseményekről, étrendről, a csoport létszámáról, hiányzásokról, a levegőn tartózkodás időtartamáról, a délelőtt és délután történéseiről.
- A gyermekekről vezetett napi jelenlét kimutatás, a személyes gondoskodást nyújtó gyermekjóléti alapellátások és gyermekvédelmi szakellátások térítési díjáról és az igénylésükhöz felhasználható bizonyítékokról szóló 328/2011. (XII. 29.) Korm. rendelet 2. számú melléklete.
- Bölcsődei gyermek-egészségügyi törzslap: a gyermek 1 éves koráig havonta, később negyedévente vezetve, feljegyzések a gyermek hossz- és súlynövekedéséről.
- Üzenő füzet: a beszoktatás folyamatáról, a napi eseményekről, a gyermek fejlődésbeli változásairól (a fejlődési napló alapján).
- Fejlődési napló: a gyermek 1 éves koráig havonta, később negyedévente vezetve.

A dokumentáció vezetésénél fontos a tárgyyszerűség, hitelesség, folyamatosság, továbbá a szempontok, melyek alkalmasak az adott helyzetnek a jellemzésére.

A kisgyermeknevelő a teljes napi munkaidőből egy órát adminisztrációra (üzenő füzet, törzslap, fejlődési napló írása), felkészülésre, szülőcsoportos foglalkozás megtartására, műhelymunkára, illetve a csoport életének szervezésével kapcsolatos teendőkre kell fordítson.

Bölcsődeorvos által vezetett dokumentáció

- bölcsődei egészségügyi törzslap

Élelmezésvezető által vezetett nyilvántartások

- Étkezők nyilvántartása (gyermekek, dolgozók)
- Heti étrendek (bölcsődeorvossal, bölcsődevezetővel egyeztetve)
- Nyersanyag felhasználás
- Raktárkészlet nyilvántartás
- Árubeszerzési bizonylatok, számlák
- Adagolási útmutató
- Ételrecept gyűjtemény
- HACCP működtetése.

10. A JEB SZOLGÁLTATÁSAIRÓL SZÓLÓ TÁJÉKOZTATÁS MÓDJA

A JEB szolgáltatásairól az érdeklődők többféle módon is tájékozódhatnak. Telefonon, újságból és a http://www.jozsefvaros.hu/intezmenyek_szocialis_es_gyermekjoleti_ellatas/bolcsodek elérhetőségen valamint a JEB saját honlapján www.bolcsode-bp08.hu keresztül is szerezhetnek információkat. Bölcsődéink nyitottak, így a szülők személyesen is tájékozódhatnak a bölcsődei élettel kapcsolatos tudnivalókról.

11. BÖLCSŐDÉINK SAJÁTOSSÁGAIT TARTALMAZÓ EGYÉNI SZAKMAI PROGRAMOK

Elfogadjuk az Országos Alapprogram által meghatározott elvet, miszerint minden gyermek külön személyiség; és szociális lény egyszerre.

Fejlődő személyiség, akinek, sajátos, életkori és egyénenként változó testi és lelki szükségletei vannak. Olyan nyugodt, kiegyensúlyozott, boldog gyermekkort, megélt gyermekeket szeretnénk nevelni, akik nyitottak az őket körülvevő világra.

Bölcsődéinkben a gyermekek személyiségének szabad kibontakozásához, egyéni igényeihez igazodva biztosítjuk a gyermekek fejlődéséhez szükséges tárgyi és személyi feltételeket. Intézményeinkben a gyermekeket tisztelet és megbecsülés övezi. Fontosnak tartjuk a másság elfogadását és elfogadtatását, az élmény alapú kompetenciamotívumok fejlesztésével az egyéni, szociális és kognitív képességek kibontakoztatását. A gyermekek számára megteremtett szeretetteljes, biztonságos, családi légkörben, minden gyermek saját képességei szerint fejlődhet, megtapasztalhatja az önfeledt, szabad játék örömét, élmény- és fantázia világa gazdagodhat, mely képessé teszi őt a későbbi kreatív gondolkodásra, továbbfejlődésre. Arra törekszünk, hogy a gondjainkra bízott gyermekekből, családjaikkal együttműködve, személyiségi jogaik tiszteletben tartása mellett, a világra nyitott, érdeklődő, fogékony, önálló, a társadalmi együttélés alapvető szabályait elfogadó gyermekeket neveljünk.

11.1 MINI-MANÓ BÖLCSŐDE

1083 Budapest, Baross u. 103/A.
Férőhely: 75 fő

Megközelíthetősége:

BKV járművekkel

- Körút felől:
9-es busszal Muzsikus cigányok tere megálló
83-as trolibuszal Muzsikus cigányok tere megálló
- Orczy tér felől:
9-es busszal Muzsikus cigányok tere megálló
83-as trolibuszal Muzsikus cigányok tere megálló

Személygépkocsival

Az intézmény előtt a jó parkolási lehetőség.

- parkolási díj fizetés nélkül várakozás igénybevétele: hétköznaponként 8.00-8.30 óra, valamint 15.30-17.00 óra között, igénybejelentés a bölcsődevezetőnél.
- Kerületi lakosoknak „parkoló matricával” ingyenes

Gyermekkép

Elfogadjuk az Országos Alapprogram által meghatározott elvet, miszerint minden gyermek külön személyiség; és szociális lény egyszerre.

Fejlődő személyiség, akinek, sajátos, életkori és egyénenként változó testi és lelki szükségletei vannak. Olyan nyugodt, kiegyensúlyozott, boldog gyermekkort, megélt gyermekeket szeretnénk nevelni, akik nyitottak az őket körülvevő világra.

Bölcsődekép

A bölcsőde, mint a gyermekjóléti alapellátás része, a családban nevelkedő gyermekek napközbeni ellátását, szakszerű gondozását, nevelését végző intézmény. Személyiségének szabad kibontakozásában a gyermeket körülvevő személyi és tárgyi környezet szerepe meghatározó, megfelelő személyi- tárgyi feltételeket biztosítunk azért, hogy testi, lelki szociális fejlődésük zavartalan legyen. A bölcsődében a nevelést – gondozást mindenben ehhez igazítjuk.

Ellátotti célcsoport jellemzői

A nyolcadik kerület ezen része cigány nemzetiségű, valamint a főváros legösszetettebb multikulturális kerülete. Bölcsődénkben a teljes férőhelyszám 52%-a multikulturális gyermek.

A kulturális sokszínűség attól értékünk, hogy integráció és nem kirekesztés kíséri. Mi, Józsefvárosban dolgozók, toleráns közösség vagyunk. Megtanultuk, hogy egy békés, egységes és sikeres társadalomhoz toleranciára és integrált közösségekre van szükségünk.

A harmadik országból jött migránsok integrációja egy olyan ügy, ami segít abban, hogy a kulturális sokszínűséget értékünként éljük meg. Kerületünk jövőjében kulcsszerep jut a bölcsődéknek. A társadalmi integráció alapjait ugyanis itt ültetjük el. A kulturális sokszínűség egyik legfelvilágosultabb gondozását, értéké formálását itt valósítjuk meg, ebben a bölcsődében. Munkánk során még inkább megértők, „beleérzők” tudunk lenni, ami segít a gyermek-szülő kapcsolat jobb megismerésében, annak elmélyítésében.

A biológiai és a környezeti tényezők kölcsönösen befolyásolják a kötődési kapcsolatok fejlődését.

- A kedvező kötődéseket elősegítő gondozás legfontosabb jellemzője a szenzitív válaszkészség.
- A kisgyermeknevelő és a csecsemő közötti gazdag kommunikáció előmozdítja az értelmi és nyelvi fejlődést, valamint segít a későbbi fejlődési nehézségek előfordulásának megelőzésében.

A következetes és érzékeny gondozás segít a kisgyermeknevelő és a csecsemő közötti kölcsönös bizalom kialakulásában.

- Fontos, hogy a kisgyermeknevelők szenzitíven viselkedjenek a gyermekekkel a különféle tevékenységek, pl. táplálás, tisztálkodás és vigasztalás, valamint lefektetés során.
- A kisgyermeknevelőkhöz való biztonságos kötődések kedvezően készítik fel a gyermekeket más emberekkel való pozitív interakciókra. A kisgyermeknevelő felelőssége, - a család után- hogy közvetíteni tudja a gyermek és a környezete felé, hogy ne legyenek elutasítók a különbözőségekkel szemben.

Nálunk nagyon sokszínű a „paletta” A bölcsődénkben található: kínai, vietnámi, mongol, izraeli, arab, ukrán, francia nemzetiségű gyermek. Mint tudjuk a bölcsőde a családi nevelést, nem helyettesíti, csak kiegészíti. Itt történik a kisgyermek életében a legnagyobb mennyiségi (testi) valamint minőségi fejlődés, az érzelmi, értelmi, beszéd, mozgás, önállósodás terén. A bölcsőde a másodlagos szocializáció első színhelye. Közösségben nevelkedik a gyermek, alkalmazkodik, szabályokat tanul, integrálódik. Ugyanakkor differenciálódik is, hisz erre az időszakra esik az én tudat kialakulása. A bölcsődében járó gyermekeknek nem nehéz az új kultúrához alkalmazkodni, hisz a születésétől eltelt rövid idő alatt a saját kultúrája nem vált az ő személyiségévé. A nyelvet a gyermekek élményekben, szituációkban tanulják meg.

A vallási különbségekből adódó étrendet, hagyományörzést is tiszteletben tartjuk.

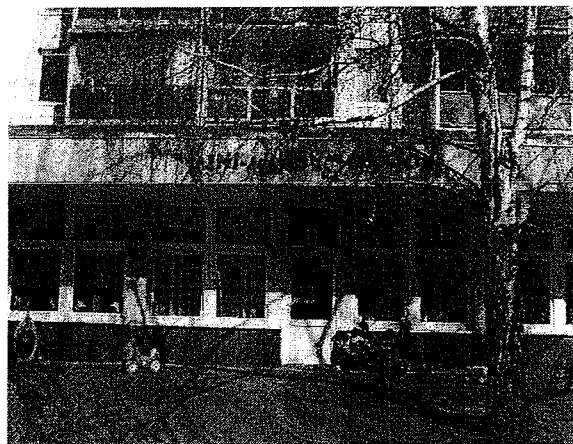
Itt még nagyobb hangsúlyt kap a családlátogatás. A harmadik országból érkezők hagyományait, kultúrájukat, szokásaikat a falak mögé rejtik.

Idő van arra, hogy a szülők megnyíljanak. Alkalom nyílik a gyerek lakókörnyezetének a megismerésére. A kiépített bizalom közelebb hozza a gyermeket és a szülőt egyaránt a bölcsődékhez. Egymásnak adják át a tapasztaltakat, a megértést, így már többen ismerős javaslata által érkeznek hozzánk.

Bölcsőde bemutatása

Bölcsődénk a Józsefváros szívében található, lakótelepi 10 emeletes épület földszintjén.

Minden csoport közvetlenül kapcsolódik a kerthez. A játszókert utcaajtótól védett, zárt területen helyezkedik el. A bölcsőde belső kialakítása, a helységek elrendezése, nagysága és funkciói maximálisan a kisgyermekek igényeihez igazított.



Az épületben 6 csoportszoba található, egy-egy szobában hasonló korú gyermekeket fogadunk. Csoportonként 2-2 kisgyermeknevelő teremti meg a nyugodt, családi hangulatot,

ahol mindenki biztonságban érezheti magát, önfeledten játszhat, pihenhet, míg szülei dolgoznak.

Csoportjaink:



Kisvakond:12fő

Tulipán:12fő



Panda:14fő

Süni:13fő



Katica:12fő

Mókus:12 fő



A bölcsőde életét házirend szabályozza, amelynek egy példányát a bölcsődei felvétel alkalmával, illetve annak érdemi változása esetén minden szülő megkapja.

A házirend tartalmazza a bölcsődei felvétel rendjét.

A házirend bárki számára hozzáférhető, a bölcsődében, nyitvatartási időben megtekinthető.

A bölcsődében Érdekképviselői Fórum működik, létszáma 4 fő, tagjai:

- az ellátásban részesülő gyermek szülei vagy más törvényes képviselői közül 2 fő,
- az intézmény közalkalmazottai közül 1 fő,
- az intézményt Fenntartó önkormányzat képviselőjében 1 fő.

Az Érdekképviselői Fórum (ÉF) megvizsgálja a hozzá benyújtott panaszokat és a hatáskörébe tartozó ügyekben dönt. Intézkedéseket kezdeményezhet a Fenntartónál, a gyermekjogi képviselőnél, illetve más hatáskörrel rendelkező szervnél.

Az ÉF működésének részletes szabályait a Fenntartó által jóváhagyott Szabályzat tartalmazza, a Szabályzat a házirend mellékletét képezi.

Nyitva tartás rend:

Munkanapokon (hétfőtől – péntekig) 6 – 18 óráig

Bölcsődénk nyitott a szülők előtt, a szakmai tartás mellett betekintést enged a mindennapi munkába. Bevonásuk a bölcsődei életbe a gyerekek beszoktatásától kezdve folyamatosan történik. A szülő kezdetektől fogva érdeklődik arról, hogy gyermeke számára a bölcsőde mit tud nyújtani.

A beszoktatás hatékonyan alapozza meg a gyermekek bölcsődei életének minőségét

Személyi feltételek

1 fő kisgyermeknevelő (bölcsődevezető)

14 fő kisgyermeknevelő

4 fő takarító

1 fő ételmezésvezető

1 szakács

1 fő konyhalány

1 fő mosónő

Fontos számunkra a magas színvonalú gondozó-nevelőmunka biztosítása.

A kisgyermeknevelővel szembeni elvárások:

Magas színvonalú gondozó-nevelőmunka biztosítása az ellátottak számára.

Képezze magát, őszintén szeresse a gyermekeket, legyen képes a gyermek megismerésére. Legyen türelmes, rendelkezzen fizikai adottságokkal, legyen igazságos, nyugodt, rendszerető, következetes, kiegyensúlyozott. Legyen nevelői önuralma, áttekintőképessége. Szakképzett kisgyermeknevelők lássák el a gyermekek gondozását, nevelését.

A munkájára igényes szakember a továbbképzéseken való részvételen felül is rendszeresen képzzi magát. Ehhez a Józsefvárosi Egyesített Bölcsődék biztosítja a szakmai folyóiratok beszerzését, jogszabályokat, értelmező kiadványokat, internet használatának lehetőségét, valamint szakmai kiskönyvtárat.

Tárgyi feltételek

Az udvar a gyermekek szabad levegőn történő játékához szükséges mozgásteret biztosítja. Fűves és gumizott részek megfelelő arányával, pedál nélküli motorok, mászásra alkalmas eszközök: pl. csúszda, bújócska, mászóka. A homokozás feltételei biztosítottak. Pancsolási lehetőséget a tavaly létesített pancsoló biztosítja.

A bölcsőde egyéb helyiségei:

- gyermeköltöző, közlekedő, mosdó, fürdőszoba, WC,
- konyha, mosogató, raktár, mosóhelység, hulladéktároló,
- irodák, dolgozók szociális helyiségei (öltöző, zuhanyzó, WC)

A szülők az átvevőben öltöztetik, vetkőztetik gyermeküket. Jellel ellátott zárt szekrények állnak rendelkezésükre. Az átadó kapcsolódik a fürdőszobához és a csoportszobához.

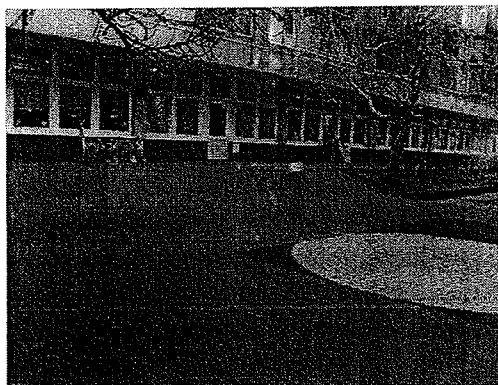
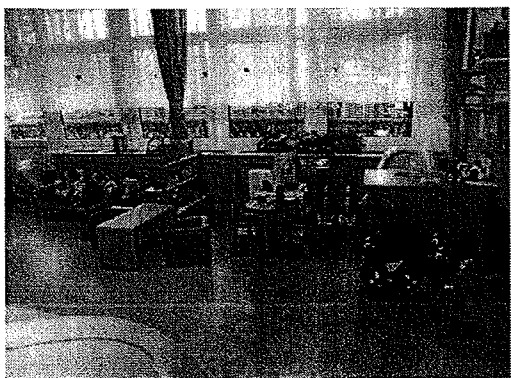
A fürdőszobai gondozás tárgyi feltételei: Szép, korszerű, a gyermekek méretének megfelelő WC-k, mosdók állnak a gyermekek rendelkezésére, amelyek segítik a helyes szokások kialakulásának, és az önállóság gyakorlásának feltételeit.

Étkezés tárgyi feltételei: Jó minőségű WESCOS gyermekasztalok és gyermekszékek, a gyermekek, létszámának és méretének megfelelően. Megfelelő minőségű, és mennyiségű eszközök állnak rendelkezésre az étkezések alkalmával. Az étkezés a folyamatos gondozási sorrendnek megfelelően történik.

A Bölcsőde napi négyszeri étkezést biztosít. Az étkezést az intézmény saját konyhája biztosítja. Gyermekélelmezés szervezése, HACCP program szerinti működés.

Altatás tárgyi feltételei: Jó minőségű műanyag bölcsődei fektetők, ágyneműgarnitúrával. Állandó hely – saját ágy a nyugodt alváshoz. Csoportszobában altatunk, mert sajnos nincs lehetőségünk a teraszon való altatásra.

Játék tárgyi feltételei: A gyermekek életkorához, fejlettségéhez igazodó játékeszközök és a csoportlétszámnak, összetételének megfelelő mennyiségű játék minden tevékenységformához biztosított.



Bölcsődei nevelés – gondozás feladatai

Alapfeladatunk a kisgyermek sokoldalú, harmonikus fejlődésének biztosítása, a gyermeki személyiség kibontakozásának elősegítése az életkori és egyéni sajátosságok és az eltérő fejlődési ütem figyelembevételével.

A bölcsődei nevelés – gondozás a családi neveléssel együtt szolgálja a gyermek fejlődését.

A bölcsődei nevelés – gondozás elveinek megvalósítása érdekében gondoskodunk az érzelmi biztonságot nyújtó derűs, szeretetteljes légkör megteremtéséről, a testi, a szociális és az értelmi képességek egyéni és életkor – specifikus alakításáról, a gyermeki közösségben végezhető sokszínű tevékenységről, különös tekintettel, a mással nem helyettesíthető **JÁTÉKRA, MESÉRE és ÉNEKRE.**

Öltözködés

Öltözködés terén a gyermekek a teljes önállóságot még 3 éves korra sem érik el. A befejező, eligazító műveletben még segítséget igényelnek. Fontos, hogy a gyermekre mindig fejlettségének megfelelő ruhadarabot adjunk.

Tapasztalatunk szerint a 1, 5 – 2 éves gyermekek már önállóan le tudnak vetkőzni. A 2, 5 – 3 évesek pedig már próbálkoznak az öltözködéssel és gombolással is. A kisgyermeknevelők elegendő időt biztosítanak a gyermekek próbálkozásaira.

Pihenés, levegőztetés, napoztatás

Gyermekeinknek biztosítjuk a nyugodt alvás feltételeit. Minden gyermeknek külön ágya, ágyneműje van. Alkalmazkodunk a gyermekek egyéni alvási szokásaihoz. Pl. cumi, megszokott kendő, kedvenc maci, stb. használata. A kisgyermeknevelők mindig a gyermekek mellett maradnak, a síró gyermeket megnyugtatják.

Az egészséges csecsemő és kisgyermek számára a szabad levegőn való tartózkodás éppen olyan fontos, mint a megfelelő táplálék. A levegőztetés fontos szervezési feladat.

Nyáron a nap nagy részét a játszóudvaron töltik a gyerekek. A napsugarak jótékonyan hatnak a gyermekek egészségére (D vitamin kialakulása, gyulladás gátló, immunrendszer erősítő hatás). A veszélyes ultraibolya sugarak ellen magas faktorszámú napozókrémeket kérünk a szülőktől.

A nagy melegben csobogó alatt frissülnek fel a gyerekek. A csecsemőket szűrt fényben napoztatjuk. Kánikulában, betartjuk a kimeneteli szabályokat. /11-15 óra között nem tartózkodunk a szabadban./

Szobatisztaságra nevelés

A szobatisztaság komoly lépés a kisgyermek szociális fejlődésében. Az első olyan elhatározás, amely során kényelmetlenséget vállal annak érdekében, hogy a felnőttek rendjébe beilleszkedjék.

Az elhatározás alapja, hogy olyan akar lenni, mint a felnőttek. Az ehhez szükséges elhatározásra kb. 2 éves kora körül, érik meg, és mindenféle előzetes szoktatás nélkül, 2 – 3

éves kora között – vagy egyik napról a másikra, esetleg néhány heti próbálkozás után – szobatiszta lesz. Fontos, hogy a felnőtt együttműködjön vele, ne erőltesse. Kisgyermeknevelőink ebben is kezdettől fogva támogatják a gyermekeket.

Játék

A játék a gyermek önkéntes tevékenysége, mely belső indítékok alapján jön létre. Játékban dolgozzák fel élményeiket, vágyaikat, közben sok tapasztalatot, ismereteket szereznek, személyiségük sokoldalúan fejlődik.

A játékot a gyermek elsődleges tevékenységének tekintjük. A folyamatos játékot az étkezések ideje, a pihenőidő és a gondozási tevékenységek szakítják meg.

Amikor együtt játszunk a gyerekekkel, a játékba ágyazottan megjelennek az évszakok és az ünnepek. Ehhez választunk odaillő ábrázolási technikákat, dal és mondóka anyagot, mozgásos játékokat és igyekszünk minél több élményhez juttatni a gyerekeket.

A kisgyermeknevelőink a játék feltételeinek biztosításával és nevelői magatartással támogatják az elmélyült, nyugodt játéktevékenységet, a kreativitást. A gyermek igényeitől és a helyzettől függően kezdeményez, szerepet vállal a játékban, annak tartalmát ötleteivel, javaslataival színesíti. A többi gyermekkel való együttlét örömforrás a kisgyermek számára. A társak viselkedése mintát nyújt, segítve a szociális képességek fejlődését.

Lehetőséget biztosítunk arra, hogy a szabad játék minden nap hosszan és zavartalanul megvalósulhasson. A gyermek a játékot addig játszhatja, amíg érdekes, amíg örömet szerez. Meggyőződésünk, hogy a harmonikus személyiségfejlődésnek elengedhetetlen feltétele a személyes fejlettséghez és szükségletekhez igazodó szeretetteljes nevelés és gondozás.



Két csecsemő és kisgyermeknevelőnk 2013-ban szerzett diplomát, és az ott tanultakat, kamatoztatva a gyermekek életkori sajátosságait figyelembe vételével különböző fejlesztéseket kezdeményeztek, és adták tovább tudásukat kisgyermeknevelőinknek, akik játékos formában, beépítve a gyermekek napirendjébe alkalmazzák az új módszereket. Ezek (heti tervezetben) az aktuális évszakhoz, ünnephez vagy egy-egy témakörhöz kapcsolódnak. „Mivel ismerkedünk a héten”, a már ismert anyagok gyakorlása illetve új ismeret elsajátítása a fő cél.

A játék főbb helyzetei

Mese, vers, mondóka

A mesék, versek világa az anyanyelvi nevelésnek az egyik legfontosabb eszköze. A mesehallgatás a gyermekek egyik legtermészetesebb igénye, lételeme.

A vers, mese nagy hatással van a kisgyermek érzelmi, értelmi (ezen belül beszéd, gondolkodás, emlékezet és képzelet) és szociális fejlődésére. A versnek, mondókának,

elsősorban a ritmusa, a mesének pedig a tartalma hat az érzelmeken keresztül a személyiségre. Mesehallgatás során bővül a szókincs, fejlődik a beszédképesség.

A mesélés, verselés, képeskönyv nézegetés bensőséges helyzet, amely a kisgyermek számára érzelmi biztonságot nyújt.

Bölcsődénkben a népmeséknek és a gyermekirodalmi műveknek egyaránt helye van, melyet nagy odafigyeléssel válogatunk össze. A mese közel hozza a gyerekeket és a felnőtteket, hiszen meséléskor odabújnak, odaülnek szorosán a kisgyermeknevelő mellé, és érzelmi biztonságban érzik magukat. A vers, mondóka fejleszti a gyermek szókincsét.

A versek, mondókák szoros részei a bölcsődei életünk minden mozzanatának. Már csecsemőkortól fogva naponta gyakoroljuk a jól ismert mondókákat, verseket. A gyermekek nagy örömmel ismétlik a ringató, érintgető, tapsoltató, és simogató, rímelő mondókákat.

Ez az irodalmi nevelés szoros összefonódik az anyanyelvi, a zenei neveléssel, az énekléssel és a mozgásos játékokkal. Saját mesét is írtunk a gyerekek részére. A kismadár történetét mindig az átélt élmények vagy a napirendben nem megszokott események felkészítésére használjuk fel, beleszöve a mese folyamatába.

A mondóka, a versmondás, a verses szöveggel kísért játék nevelő hatása abban van, hogy a gyermek figyelmét felkelti az emberi beszéd érdekességére. A jó mese és gyermekvers szövege hangzásában, ritmusában, hangulatában, képi erőben messze felülmúlja hétköznapi beszédünket. Nem mindig világos, hogy miről szólnak a versek és a mondókák. „Értelmük” a dallam, a ritmus, a mozgás mélységeiben fejeződik ki. A gyermekek számára örömforrás a vers, a mondóka zeneisége, ritmusa, lüktetése.

Anyanyelvi nevelés - Beszéd

A beszéd a kommunikáció egyik fajtája, és az emberi kapcsolatok fő eszköze. A kisgyermek életében a szavak megértésénél nagy jelentősége van a szituációknak.

A beszéd a kisgyermeknevelő munkájának egyik legfontosabb része. Nagyon fontos, hogy tisztán, jól érthetően beszéljen a gyermekekkel és minden kérdésre adjon választ.

A versek, mondókák, énekek nagyban hozzájárulnak a gyermekek beszédfejlődésének alakulásához.

Bölcsődénkben nem támasztunk elvárásokat a gyermekekkel szemben sem az evés, sem a szobatisztaság, sem a beszéd tekintetében.

A kisgyermeknevelők tisztában vannak azzal, hogy mindenki a saját ritmusában fejlődik, ezért senkit nem hasonlítunk a másikkhoz.

Ének- Zenei nevelés

A kicsik zenei nevelésének célja, hogy a gyermekek zenei érdeklődését felkeltse, érzékennyé tegye a környezet hangjai iránt, és az énekes játékkal, az együtt éneklés örömeivel érzelmeiket gazdagítsa. A zenei nevelés feladata a bölcsődében, hogy a gyermeket a magyar mondókákkal, énekes játékokkal megismertesse, a dalolással kedvet keltsen, és mintát adjon az önkéntes utánzásra, spontán dúdolgatásra, énekelgetésre.

Bölcsődénkben a zenei nevelés kiemelkedő színvonalú. Ez a tevékenység a nap folyamán többször is megjelenik és mindig játékos mozgással kapcsolódik össze, időjáráshoz, napszakokhoz ünnepekhez társítva.

Különböző hangszereket (furulya, xilofon) is megszólaltatunk. A ritmushangszerekkel való "zenélés" a gyermekek kedvenc tevékenységei, közé tartozik, minden nap igénylik az együttes megszólaltatást.

Mivel a kisgyermek számára az élő zene, a kisgyermeknevelő hangja, a mosolya, az érintése, ölelése a legfontosabb, ezért sok ölbeli játékot játszunk (lovagoltatók, hintáztatók, sétáltatók, altatók, kéz- kar-láb játékok), amit sokszor ismétlünk. Az egyszerű mozgással kísért ölbeli játékok nagy részét a magyar népi mondókák közül válogatjuk össze. A mondóka és dalanyagunk a gyermekek életkorához igazodik.

A személyes kapcsolatban, játékhelyzetekben átélt mondókázás, éneklés, zenehallgatás pozitív érzelmeket keltenek, örömeleményt, érzelmi biztonságot adnak a kisgyermeknek. Segítik az anyanyelv, a zenei anyanyelv elsajátítását, a személyiség fejlődését, hozzájárulnak a kisgyermek lelki egészségéhez, csoportban a derűs, barátságos légkör megteremtéséhez. Lehetővé teszik a hagyományok megismerését és továbbélését.

Az éneklés, a dalos játékok jótékony hatásúak minden korcsoportú kisgyermek számára. Az éneklésben felszabadítjuk gátlásait, feloldjuk félelmeit. Az éneklést, dalos játékokat beépítjük a napi munkarendbe. A csecsemőknek ölbeli ringató, dőcöggető, simogató, altató énekeket énekelünk. A nagyobb gyerekekkel bábjátékos énekeket, szerepjátékos szituációkat találunk ki.

Mozgás, játékos testmozgás

A mozgás a bölcsődei élet elengedhetetlen feltétele. Fontos feladatunk a megfelelő napirend kialakítása, hogy elegendő idő jusson a gyermek számára a mozgásra, a különféle mozgásformák gyakorlására, újak elsajátítására.

Feladatunk a jó érzelmi atmoszféra megteremtése és a mozgáskedv fenntartása. Tornapadot helyezünk be egy-egy csoportba, mely lehetőséget biztosít számunkra is, hogy a gyermekek napi mozgásigényét minél jobban ki tudjuk elégíteni, főleg rossz idő esetén.

Udvari játék keretében gyakoroljuk a futást, járást, csúszdázást, labdázást. A kisgyermekesek ügyesen ugranak, egyensúlyoznak, szívesen bicikliznek és motoroznak, bejárják a bölcsőde egész udvarát.

A mozgás a kisgyermek lételeme, amely fontos szerepet tölt be az értelmi fejlődésben, eszköze a tapintásnak, a megismerő tevékenységnek és gondolkodásnak. A világ megismerése, a gondolkodás fejlődése ebben a korban érzékszervi-mozgásos sémákon keresztül történik. A gyermeket megszerzett ismeretei, sikerélményei újabb mozgásos próbálkozásra készítik.

Csecsemő- és kisgyermekkorban a mozgás alapvető formái alakulnak, fejlődnek ki. Ebben az életkorban a mozgásigény rendkívül nagy.

Nagy mozgásteret, mozgásfejlesztő játékokat biztosítunk a gyermekek számára, melyek használata során fejlődik mozgáskoordinációjuk, harmonikusabbá válik a mozgásuk. Minél változatosabb dolgokra van lehetőségük, annál nagyobb örömet lelik benne.



Nagyon fontos, hogy a gyermekek természetes igénye, minél több formában kielégüljön, ezért összeállítottunk egy játékos fejlesztést. Ebben szerepelnek különböző mozgással kísért mondókák, énekek, állatok mozdulatainak és hangjainak utánzása (kutya, macska, kígyó stb.), járművek mozgásának és hangjainak utánzása (autó, repülő, bicikli stb.).

Alapvető mozgásformák elsajátítása, testnevelési gyakorlatok,- játékok megismerése, mozgás koordináció fejlesztése is megjelenik a minden napi tevékenységekben, a csoportszobában és a szabad levegőn egyaránt.

Egyéb tevékenységek

Ezek a tevékenységek az egymásról és a környezet szépségéről való gondoskodáshoz kapcsolódnak (pl. viráglocsolás, madarak etetése, gyümölcsnapok, sütés, kertészkedés, hagyományt idéző játékok).

Ehhez nagyon sok lehetőséget kínál bölcsődénk kertje. Az öröm forrásai az együttesség, a közös munkálkodás és a tevékenység fontosságának, hasznosságának átélése. A gyermekek bármikor bekapcsolódhatnak, és bármikor kiléphetnek, az önkéntesség nagyon fontos. Ezek a helyzetek lényeges tanulási lehetőségeket hordoznak magukban, fontosak a személyiség alakulásában.

A különböző tevékenységek fejlesztik a gyermekek empátiás képességét, ízlését, esztétikai érzékét, igényességét. Igyekszünk megalapozni a gyermekekben, hogy felelősek vagyunk egymásért, a környezetünkért. Fontosnak tartjuk, hogy a helyes magatartás- és viselkedésformák rögzítése már ebben az életkorban elkezdődjön.

A környezet megismerése

Bölcsődénkben a gyermekek környezeti nevelését saját tapasztalataikra építjük. Beszélgetünk az évszakok változásáról (tavasz, nyár, ősz, tél). Udvarunkon megfigyeljük a madarak, bogarak, csigák, méhek életét. Terményeket, virágokat, növényeket gyűjtünk.

Beszélgetünk az időjárás – öltözködés kapcsolatáról. A 2, 5 – 3 éves gyermekek már a színeket is ismerik.

Alkotó tevékenységek - Vizuális nevelés

Rajzolás

A rajzfejlődés a játékban történő tevékenységek során alakul. Minden gyerek szeret rajzolni, erősíti alkotási vágyukat, kreativitásukat, képzeletvilágukat.

A bölcsődés korú gyermekek firkákat, szabálytalan köröket, „madárfészket”, vonalakat készítenek.

A rajzolás, festés nagy öröm a gyermekek számára, naponta elérhető helyen készenlétben áll számukra színes ceruza, zsírkréta.

Gyurmázás

A kisgyermeknevelők saját készítésű gyurmát használnak.

A gyermekek ügyesen gyúrják, sodorják, nyújtják a gyurmát. A 2,5 – 3 éves gyermekek már kígyót, csigát, kis golyókat is képesek készíteni. Az alkotás során a gyermekek észreveszik a tárgyak hasonló és különböző jellemzőit, a dolgok és jelenségek közötti összefüggéseket. Gyurmázás közben sokat beszélnek, hiszen az alkotás közlési vágyat ébreszt a gyermekekben, beszélő kedvük fokozódik, amely ösztönzően hat a kommunikációs fejlődésre is.

Építés, konstruálás

Az építés is mindennapos tevékenység. Természetes kihívást jelent a gyermek számára (mert meg kell valahogy építeni az alagutat, a tornyot vagy a garázst). Gondolkodásra készíti, ösztönzi és fejleszti kreativitását.

A kisgyermeknevelőnek fontos szerepe a játék közbeni figyelem, támogató, megerősítő jelenlét. Biztosítjuk az elmélyült játék feltételeit, a szabad választás lehetőségét, esetenkénti ötletadást, elismerést, dicséretet.



A fejlődés jellemzői a bölcsődéskor végére

A gyermek belső érése a családi nevelés és a bölcsődei nevelési – gondozási folyamat eredményeként a kisgyermekek többsége a bölcsődéskor végére eléri az óvodai élet megkezdéséhez szükséges fejlettségi szintet.

Ruhadarabjaikat megnevezik, kis segítséggel le és felveszik.

Segítséggel kezet mosnak, szobatiszták.

Önállóan étkeznek.

Ismerik testrészeiket, megnevezik azokat.

Biztonsággal járnak, futnak, szívesen mozognak, guggolnak, ugrálnak, tornáznak.

Finom mozgásaik folyamatosan fejlődnek, képesek apróbb játékokkal játszani.

Próbálkoznak a ceruzafogással, rajzolással, festéssel, szívesen gyurmáznak.

Beszédfejlődésük eltérő szinten van, de képesek kommunikálni a felnőttekkel és társaikkal.

Ismerik a legfontosabb megszólítási szabályokat, köszönnek, helyesen alkalmazzák, a kérem – köszönöm, kifejezéseket.

Rövid verseket, mondókákat, dalokat felidéznek.

Rövid mesét végig hallgatnak.

Ismerik a nevüket.

Könyvnézegetés közben felismerik a látottakat.

Játéktevékenységekben képesek együttműködésre társaikkal és a felnőttekkel.

Megjelenik az aktív társas viselkedés első formája az összedolgozás.

Az összedolgozás során kialakulhat a munkamegosztás, így lehetőségük lesz kisebb szerepjátékok eljátszására. Ez jó alap az óvodai szerepjátékok kibontakozásához.

Kapcsolattartás

A bölcsődei nevelés csak akkor lehet sikeres, ha jó a család és a bölcsőde kapcsolata. Együttműködésünkben egyenrangú partnerek vagyunk, hiszen a közös cél, a gyermek harmonikus fejlődése. A gyermekek szüleivel napi kapcsolattartásban vagyunk.

Fontosnak tartjuk a szülők tájékoztatását gyermekük bölcsődei életével kapcsolatban. Ha a szülő igényli, nevelési tanácsokat adunk, kéréseiket teljesítjük lehetőségeinktől függően.

A bölcsőde és a család kapcsolattartási formái:

- családlátogatás,
- beszoktatás,
- szülői értekezlet,
- szülő – csoportbeszélgetés,
- fejlődési + üzenő füzet napi kapcsolattartás,
- nyíltnapok, - szervezett programok.

A szülő igénye szerint megfigyelési lehetőséget biztosítunk a csoportszobában.

Családlátogatás

A családdal való kapcsolatfelvétel még a bölcsődébe kerülés előtt történik.

Cél: a családdal való kapcsolat felvétel, a gyermeknek otthoni környezetben való megismerése. Az első családlátogatásra a beszoktatás megkezdése előtt kerül sor.

A kisgyermeknevelő:

- ismerje a családlátogatás jelentőségét,
- a családlátogatáson a hivatásának megfelelően viselkedjen,
- a szülők felé hitelesen képviselje azt, hogy a családlátogatás előnyös a gyermek szempontjából.

A beszoktatást megelőző napokban a kisgyermeknevelőink családlátogatásra mennek, hogy otthoni környezetben találkozzanak először a kicsikkel és szüleikkel. Tapasztalataink szerint itt meghittebb környezetben nyílik lehetőség beszélni a család hagyományairól és magunkról. A szülő elmondhatja, mit és milyen módon evett eddig a gyermek, hogyan simogatta a mama elalvás előtt, milyen cumit, babát, macit vitt az ágyába magával, milyen jelét adja, ha szomjas, éhes vagy álmos. A kisgyermeknevelő elmondhatja, milyen értékei vannak a bölcsödének, milyen módon készülünk a gyermek fogadására, ill. hogyan éljük mindennapjainkat az intézményben. Ez a találkozás alapja lehet a későbbi partneri kapcsolat kialakulásának, hiszen tudjuk, hogy a szülő elfogadása nagyban megkönnyíti a gyermek beilleszkedését a közösségbe.

Beszoktatás (adaptáció)

A bölcsődei élet megkezdése sok szülőnek és gyermeknek az első olyan élmény, amikor a kicsi az édesanyjától fokozatosan elválva, új közösségbe illeszkedik be. Mindkettőjük életében nagy változás ez. Természetes, hogy minden szülő izgul a gyermekéért, hiszen legféltebb kincsét készül rábízni valakire, akit még nem is ismer, ezért nem mindegy, hogy milyenek az első benyomások, élmények.

A kicsik beszoktatása a szülők, a kisgyermeknevelők beszélgetésével, szülői jelenléttel történik.

Az általunk javasolt beszoktatási idő kb. két hét, amit nagyon óvatosan, fokozatosan kell kezdenünk. A kisgyermeknek és szüleiknek is szeretnénk segítséget nyújtani ezzel. Ez az idő le is rövidülhet, de meg is hosszabbodhat, hiszen a beszoktatás főszereplője a kisgyermek, ő diktálja a tempót, az ő igényeihez igazodunk.

Ez alatt az idő alatt a kisgyermeknevelő fokozatosan átveszi a szülőtől a gondozási feladatokat (pelenkázás, etetés, itatás, öltöztetés, altatás, stb.) úgy, hogy közben a bölcsődében töltött időt folyamatosan növeli.

A kisgyermeknevelők állandósága, az összehangolt csapatmunka biztosítja a folyamatos minőségi munka fenntartását.

Bölcsődénkben a szülővel történő fokozatos beszoktatás módszerével szoktatjuk a gyermekeket a bölcsődei közösségbe.

A fokozatos beszoktatás módszere jelentősen megkönnyíti a kisgyermek beilleszkedését a bölcsődei közösségbe, és csökkenti az adaptáció során fellépő negatív jelenségeket.

A szülővel történő fokozatos beszoktatás nemcsak a gyermek számára jelent előnyt, hanem hatással van a család és a bölcsőde kapcsolatának alakulására is.

Megváltoztatja a formális együttműködést azáltal, hogy lehetőséget nyújt a család, és a bölcsőde, gondozási - nevelési módszereinek összehasonlítására, a közös célok együttes megvalósítására.

A beszoktatás menete

A szülővel történő fokozatos beszoktatás módszere, hogy a gyermek bölcsődei tartózkodásának idejét fokozatosan növeljük.

Célszerű, ha a beszoktatás 2 hétig tart, de esetenként ez a gyermek viselkedésétől függően növelhető, illetve csökkenthető.

A beszoktatás az első héten a szülővel történik, a második héten már a szülő állandó jelenléte nélkül, de rövidebb és fokozatosan emelt idővel.

A kisgyermeknevelők a gyermek együttműködésétől függően, már az első napokban próbálkoznak a kapcsolat kialakításával, kísérletet tesznek egy-egy gondozási részmuvelet elvégzésére is a szülő jelenlétében (pl. kínálás, cipő bekötése, orrtörölés, stb.).

A beszoktatás harmadik – negyedik napjától szükséges, hogy a kisgyermeknevelő a szülő jelenlétében fokozatosan átvegye a gyermek gondozását. A kapcsolatot úgy kell kialakítani, hogy a játékidőben az anya illetve a szülő rövidebb hosszabb ideig egyedül hagyja a gyermeket.

A gyermek iránti figyelem, szeretetteljes odafordulás, a szülőben megerősíti a kisgyermeknevelő iránti bizalmat.

A bölcsődében tapasztalt nevelői légkör, a gondozónó szakmai tudása, a szülővel szemben tanúsított magatartása, tekintélyének elfogadását, a bölcsődei munka elismerését és értékelését eredményezi.

„Saját „kisgyermeknevelő” rendszer

Személyes állandóság elvén nyugszik, a csoport egy része tartozik egy nevelőhöz.

Ő szoktatja be, kíséri végig a gyermek fejlődését, így több figyelem jut a gyermekeire, számon tartja igényeiket, szokásaikat, problémáikat, átsegíti őket a bölcsődei élet során, adódó nehézségeken.

Fontosnak tartjuk a családban megkezdett nevelés, szocializáció folytatását, vagy a hiányosságok esetén annak kiegészítését, a családok segítségét, és szoros, kölcsönös bizalomra épülő együttműködés kialakítását a szülőkkel.

A gyermek személyi- és tárgyi környezetének állandósága („Saját” kisgyermeknevelő rendszer, felmenőrendszer, csoport- és helyállandóság) növeli az érzelmi biztonságot.

Tapasztalatok szerint a személyi változás, a helyváltoztatás hosszú időre elbizonytalanítja, kizökkenti egyensúlyukból a gyermekeket, ezért nyugodt fejlődésük érdekében fontos az állandóság.

Egy csoportban 12 hasonló korú gyermek van együtt 2 kisgyermeknevelővel, ugyanabban a szobában. Ha néhány gyermek óvodába megy, az itt maradottakat továbbra is ugyanaz a kisgyermeknevelő látja el, s az újonnan érkező gyermekek hasonló korúak lesznek, mint a csoportban maradt társaik.

Minden gyermeknek van saját kisgyermeknevelője „Saját kisgyermeknevelő”-nek nevezzük azt, aki fokozottan felelős a csoportjába járó 5-6-7 gyermekért, ő az a személy, aki az anyától megtanulja a gyermek, otthoni szokásait, a vele kapcsolatos fontosabb teendőket. A nap nagy részében ő gondozza a gyermeket, eteti, öltözteti, lefekteti, ha igényli, szeretgeti, ölel, veszi, dúdolgat, mesél neki, megvigasztalja őt, ha bánatos.

Több figyelem jut minden gyerekre, jobban számon tarthatóak a gyerek egyéni problémái, szokásai.

A „saját” kisgyermeknevelő szoktatja be a gyermeket a bölcsődébe, ő vezeti a gyermek dokumentációját, elsősorban ő tartja a kapcsolatot a szülőkkel.

Napirend

A bölcsődei munka alapfeltétele a jól kialakított, folyamatos napirend.

Bölcsődénkben a napirend állandósága a gyermek számára nemcsak a fizikai szükségletek szempontjából nélkülözhetetlen. A napirend megkönnyíti a gyermek tájékozódását, lehetővé teszi számára a gondozási műveletek „előrelátását”, ezáltal tehát elősegíti a gyermek alkalmazkodását, fokozza biztonságérzetét.

A folyamatos napirend kialakításának általános elvei

- A gyermekközösség napirendjében úgy elégítjük a közösség szükségleteit és igényeit, hogy közben az egyes gyermek szükségleteit és igényeit is figyelembe vesszük.
- A gyermek bölcsődei napirendjének kialakításánál az otthoni körülményekkel, eseményekkel mindenkor számolunk.
- A gyermek szükségletei és igényei együtt változnak életkorával, fejlődésével, így a szükségletek, igények kielégítési módjának is az életkornak megfelelően változnia kell. Ennek megfelelően külön elvek szerint alakítjuk ki a csecsemők, a típegők valamint a nagyok napirendjét.
- A csoport napirendje az évszakok változásával is módosul (tavasztól folyamatosan nő a levegőn való tartózkodás ideje, télen a levegőztetést hosszabb előkészítés előzi meg). Ezért szükséges a napirend állandó, folyamatos rugalmas változtatása.

Nyári napirend /típegők és nagyok/

06.00	Bevétel, fürdőszoba használat szükség szerint szabadjáték
08.00	Reggeli ültetési sorrendben
08.30	Szabadjáték, fürdőszoba használat szükség szerint
09.15	Tízórai (gyümölcs)
09.30	Udvarra készülődés időjárástól függően, szabadjáték
10.15	Tízórai (folyadék)
10.55	Bejövetel az udvarról, ültetési sorrendben fürdőszoba használat, szabadjáték
11.30	Ebéd ültetési sorrendben
12.05	Fektetés, csendes pihenő
14.15	Ébredési sorrendben fürdőszoba használat
15.00	Uzsonna ültetési sorrendben
15.30-18.00	Szabadjáték, időjárástól függően udvaron illetve a szobában, hazamenetel.

Téli napirend

6.00	Bevétel, fürdőszoba használat szükség szerint
8.00	Reggeli ültetési sorrendben
8.30	Szabadjáték, fürdőszoba használat szükség szerint
9.15	Tízórai (gyümölcs)
9.30	Időjárástól függően udvarra készülődés, udvari játék
9.45-10.05	Só szoba használata („D” gondozónő saját gyermekeivel, kedd-csütörtök)
10.10-10.30	Só szoba használata („A” gondozónő saját gyermekeivel, hétfő-szerda)
10.15	Tízórai (folyadék)
10.40-11.00	Só szoba használata („C” gondozónő saját gyermekeivel, hétfő-szerda)
10.55	Bejövetel az udvarról, ültetési sorrendben fürdőszoba használat, szabadjáték a szobában
11.05-11.25	Só szoba használata („B” gondozónő saját gyermekeivel, kedd - csütörtök)

- 11.25 Ebéd ültetési sorrendben
- 12.00 Fektetés, csendes pihenő
- 14.30 Fürdőszoba használata ébredési sorrendben
- 15.00 Uzsonna ültetési sorrendben
- 15.30-18.00 Szabadjáték a szobában, időjárástól függően udvaron, hazamenetel

Nyári napirend /csecsemők/

- 06.00 Bevétel, szükség szerint fürdőszoba használat, szabadjáték
- 08:00 Reggeli - ültetési sorrendben
- 08:30 Szabadjáték, időtől függően udvaron, ill. szobában.
Szükség szerint, altatás a szabadlevegőn
- 09:15 Tízórai - gyümölcs kínálása
- 09:20 Szabadjáték, időtől függően udvaron, ill. szobában
- 10:15 Tízórai - folyadék kínálása
- 10:45 Udvarról bejövetel, fürdőszoba használat
- 11:25 Ebéd - ültetési sorrendben
- 12:00 Csendes pihenő. Szükség szerint, altatás a szabadlevegőn
- 14:30 Ébredési sorrendben, fürdőszoba használat
- 15:00 Uzsonna - ültetési sorrendben
- 15:30 Szabadjáték, időtől függően udvaron, ill. szobában. Folyamatos hazaadás.
- 18:00 Bölcsőde zárása

Téli napirend

- 06.00 Bevétel, szükség szerint fürdőszoba használat, szabadjáték
- 08:00 Reggeli - ültetési sorrendben
- 08:30 Szabadjáték szobában, szükség szerint altatás a szabadlevegőn
/páras, ködös idő, nagy meleg, nagy hideg esetén, szobában altatás/
- 09:15 Tízórai - gyümölcs kínálása
- 09:20 Só szoba: januártól májusig heti 2×20 perc - 6 óras kisgyermeknevelő gyermekeinek (hétfő, szerda)
- 10:05 Szabadjáték, időtől függően udvaron (-5°C) illetve szobában
- 10:15 Tízórai - folyadék kínálása
- 10:35 Udvarról bejövetel, fürdőszoba használat
- 10:40 Só szoba: januártól májusig heti 2×20 perc - 9 óras kisgyermeknevelő gyermekeinek (kedd, csütörtök)
- 11:10 Ebéd, ültetési sorrendben
- 12:00 Csendes pihenő. Szükség szerint, altatás a szabadlevegőn.
- 14:30 Ébredési sorrendben, fürdőszoba használat
- 15:00 Uzsonna - ültetési sorrendben
- 15:30 Szabadjáték a szobában, folyamatos hazaadás
- 18:00 Bölcsőde zárása

Hagyományossá vált programjaink

Különösen fontosnak tartjuk az identitások kialakítása érdekében is, az ünnepek méltó megünneplését, a népszokások, néphagyományok megőrzését, a múlt értékeinek meglátását és beépítését mindennapjainkba.

Programjaink:

- Születésnapok
- Farsang
- Húsvét
- Anyák napja
- Fák napja
- Gyermeknap
- Nyitott kapuk
- Szüreti mulatság
- Diószüret
- Márton nap
- Adventi készülődés
- Mikulás
- Karácsony



Az ünnepek alkalmával ajándékokat készítünk a kicsiknek, kidíszítjük a csoportszobákat, és családi hangulatban az érdeklődő szülőkkel együtt ünnepelünk.

Születésnap, alkalmából megköszöntjük a gyermekeket.

Húsvétra készülünk, kreatív délutánt töltünk el a szülőkkel. Anyák napjára meglepetés készítése, a gyermeknap, búcsúzás a bölcsődétől kerti partival. Márton napi lámpás vonulás, Adventi készülődés, töknap, Mikulásvárás, karácsonyi mézes kalácssütés szülőkkel.

Karácsonyi ünnepséget szervezünk, melyre szeretettel várjuk a kedves szülőket.

A szülők bevonásával rendezvényeinkbe, részeseivé válnak a bölcsőde mindennapjainak. Meglátják azokat a lehetőségeket, ahol hatékonyan segíthetnek, szokásokat örökíthetnek át a család mindennapjaiba is.

Ezek a közös élmények, emberi kapcsolatok és a tapasztalatok, nagymértékben hozzájárulnak a szülői kompetencia fejlődéséhez, a családi nevelésnek és a gyermek fejlődésének segítéséhez.



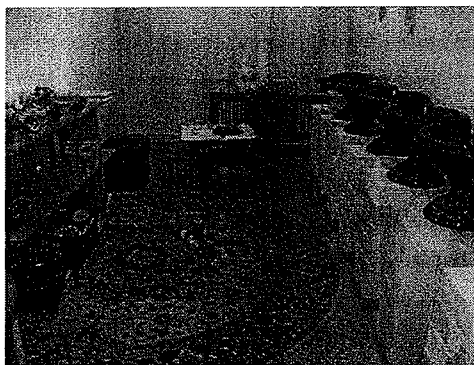
A bölcsőde alapellátásokon túli szolgáltatásai

A bölcsőde az alapellátáson túl a családi nevelést támogató szolgáltatásokkal segíti a családokat.

- időszakos gyermekfelügyelet,
- játszóház,
- sószoba.
- csere - bere polc / gyermekházzal együtt /
- egyéb gyermeknevelést elősegítő szolgáltatások / prevenció fejlesztő program/

Sószoba

A Bölcsődében lehetőség van sószoba használatára, mely segíti a gyermekek ellenálló képességének növelését, a légzőszervi betegségek megelőzését, illetve a tünetek enyhítését. A sószoba használata díjmentes, ősztől-tavaszig meghatározott ütemterv szerint heti 2 alkalommal, alkalmanként 20 perc időtartamban lehet igénybe venni. A gyermekek a kisgyermeknevelőkkel együtt légző gyakorlatokkal megtűzdelt játékokat folytatnak a szobában tartózkodás alatt.



Játszóház

A Babóca Bölcsőde (Baross 117.) társintézményben az őszi és tavaszi időszakban szombatonként lehetőség van a szülőknek gyermekeikkel együtt eltölteni idejüket játszóházban, ahol a gyermek kipróbálhatja a különböző játékokat, a szülő pedig megismerkedhet a bölcsőde működésével, szabályrendszerével. Korai fejlesztő pedagógus és pszichológus tart előadásokat, illetve a szülők a gyermekneveléssel kapcsolatos problémáikat megbeszélheti a szakemberekkel

Időszakos gyermekfelügyelet

A hiányzó gyermekek helyén működik az időszakos gyermekfelügyelet, térítési díj ellenében. Nagy segítség ez a családoknak, a szülő elintézheti halaszthatatlan ügyeit, míg gyermeke a bölcsőde biztonságában, szakemberek felügyelete alatt van. A gyermek kortársai között, barátságos környezetben, tevékenyen töltheti el az időt.

A szülő – elfoglaltságától függően – néhány órától akár több napra is kérheti gyermeke elhelyezését.

A csoportösszetétel változatossága, és a széles skálán mozgó elvárások kezelése, a kisgyermeknevelőktől kiemelkedően magas szintű ismereteket, rugalmasságot igényel.

Csere-bere polc

Állandó jelleggel működik. A szülők, ismerősök elhelyezik itt a már kinőtt ruhákat, cipőket, megunt játékokat. A Biztos Kezdet Gyerekházzal együtt kétszer egy évben cseredélutánt tartunk.

11.2 BABÓCA BÖLCSŐDE

1083 Budapest, Baross u. 117.

Férőhely: 75 fő

„A gyerek az öröm, a reménység. Gyöngé testében van valami világi; ártatlan lelkében van valami égi; egész kedves valója olyan nekünk, mint a tavaszi vetés: ígéret és gyönyörűség.”

„A gyermek a mi mai befektetésünk a holnap társadalmába” (WHO)

Megközelíthetőség

BKV járművekkel

- ❖ 83-as trolibusz Kálvária téri megálló
- ❖ 9-es autóbusz Kálvária téri megálló
- ❖ 99-es autóbusz Kálvária téri megálló

Személygépkocsival

Az Illés utca és a Baross utca kereszteződésénél található a Bölcsőde, így az itt lévő kijelölt parkolóhelyet lehet használni.

A parkolás fizetős, de a szülő kérésére, parkolási kedvezményt lehet kérni, melyet a bölcsődevezetőnél lehet kérelmezni. Ennek időtartama hétköznap de. 8-8.30 óra között és du. 15.30-17.00 óráig.

Bölcsődékép

A bölcsőde, mint a gyermekjóléti alapellátás része, a családban nevelkedő gyermekek napközbeni ellátását, szakszerű gondozását, nevelését végző intézmény. Azoknak a 3 éven aluli gyermekeknek a nevelését-gondozását vállaljuk, kiknek szülei valamely okból nem tudják biztosítani napközbeni ellátásukat, illetve szociális és egyéb ok miatt szükséges az intézményi ellátásuk.

A bölcsődei nevelőmunka a családnevelésre épül, azt kiegészítve szolgálja a gyermek fejlődését. A gyermek harmonikus fejlődése-fejlesztése szempontjából fontos, hogy a két közeg együttműködjön, nevelő, szocializáló tevékenységét összehangolja. A bölcsőde az első intézmény, amellyel a család kapcsolatba kerül, megalapoz egy nyílt demokratikus elveken alapuló együttműködést. Bölcsődénkben a nevelés-gondozás családi, derűs, nyugodt légkörben folyik.

Gyermekkép

A gyermek fejlődő személyiség, fejlődését genetikai adottságok, az érés sajátos törvényszerűségei, és a spontán és tervszerűen alkalmazott környezeti hatások együttesen határozzák meg. E tényezők együttes hatásának következtében a gyermekek sajátos, életkoronként és egyénenként változó szükségletei vannak.

Bölcsődénk a gyermekek személyiségének szabad kibontakozásához, egyéni igényeihez igazodva biztosítja a gyermekek fejlődéséhez szükséges tárgyi és személyi feltételeket.

Intézményünkben a gyermekeket tisztelet és megbecsülés övezi. Fontosnak tartjuk a másság elfogadását és elfogadtatását, az élmény alapú kompetenciamotívumok fejlesztésével az egyéni, szociális és kognitív képességek kibontakoztatását. A gyermekek számára megteremtett szeretetteljes, biztonságos, családi légkörben, minden gyermek saját képességei szerint fejlődhet, megtapasztalhatja az önfeledt, szabad játék örömét, élmény- és fantázia világa gazdagodhat, mely képessé teszi őt a későbbi kreatív gondolkodásra, továbbfejlődésre. Arra törekszünk, hogy a gondjainkra bízott gyermekekből, családjaikkal együttműködve, személyiségi jogaik tiszteletben tartása mellett, a világra nyitott, érdeklődő,

fogékony, önálló, a társadalmi együttélés alapvető szabályait elfogadó gyermekeket neveljünk.

Ellátotti célcsoport jellemzői

Törekszünk az ellátást igénylő családokkal őszinte, közvetlen, jó kapcsolatot kialakítani. Ez bizonyítja, hogy sokan a második, harmadik gyermeküket is hozzánk íratják be. A nehéz gazdasági helyzet és a magas munkanélküliség miatt sok család válik jogosulttá a rendszeres gyermekvédelmi kedvezményre.

Bölcsődénkben a gondozás – nevelés feladata a gyermek testi és pszichés szükségleteinek kielégítése, a fejlődés elősegítése, hátrányos helyzetű gyermek esetében a hátrányok és következmények enyhítésére való törekvés.

Kiemelt hangsúlyt fektetünk a családokkal való szoros együttműködésre, a különleges bánásmódot igénylő kisgyermekek speciális ellátására.

Kerületünk a főváros legösszetettebb multikulturális kerülete. Bölcsődénkbe járó gyermekek 52%-a multikulturális gyermek.

A multikulturális nevelésnek megvannak a maga kihívásai, üzenetei a tágabb közösség, a társadalom egésze számára is. Az intézményes nevelés egyedül, önmagában kevés a kisebbségi csoportok elfogadtatásához, ha a gyermek a társadalomban és például a bölcsődén kívül az elutasítást, a kirekesztést, a diszkriminációt, a megkülönböztetés különféle formáit látja. A multikulturális nevelés arra törekszik, hogy a különféle kultúrákkal és kulturális csoportokkal való együttműködést megalapozó verbális és nonverbális készségeket fejlesszen ki, a más csoportokkal való kommunikációt lehetővé tevő képességekkel együtt. A multikulturális nevelés során tanítani kell a kulturális különbségek és a társadalomban levő emberi viszonyok jellegzetességeit, és alkalmat kell teremteni az előítéletek csökkentésére, az esélyegyenlőség pedagógiájának kialakulására.

Bölcsődénkben 2015. évben a nemzetiségi aránya a következőképpen alakult: 22 fő roma, 5 fő vietnámi, 2 fő kínai, 2 fő erdélyi, 1 fő szlovák gyermek, továbbá 1 fő arab-magyar, 1 fő nigériai-magyar, 1 fő kamerun-magyar, 1 fő román-magyar, 1 fő erdélyi-magyar és 1 fő roma-olasz származású gyermek járt intézményünkbe.

Elmondható, hogy a bevándorlást leginkább olyan fiatalok kezdeményezték, akik saját hazájukban is nehéz helyzetben voltak, anyagi gondokkal küzdöttek, így a fogadó országban is hátrányos helyzetbe kerültek: nem ismerik a nyelvet, egy új, ismeretlen ország kulturális szokásait kell megtanulniuk, miközben a munkaerőpiacon is hátrányba kerültek a hazai munkavállalókkal szemben. De találunk közöttük családi erőszak elől menekülőket, nevelőotthonban felnőtt szülőket egyaránt.

Feladatunknak tekintjük, hogy együttműködő, elfogadó környezetet alakítsunk ki, ahol nincs előítélet, s emellett minden gyermek tudja majd a későbbiekben kamatoztatni az otthonról hozott kultúrájának pozitív elemeit. Gyermekközpontú és családorientált szemlélet ez, melyben központi helyen áll gyermekeink korai társas szocializációja, az érzelmi nevelés és az integrálódás is. Természetesen az érintett szülők ebben mind partnerek, hálásak a segítségnyújtásért, tanácsadásért, gyermekeik gondozásáért-neveléséért.

A szülővel való kapcsolattartás jellemzői:

- a nemzetiségi/etnikai hovatartozás tiszteletben tartása
- az együttműködés minél sokoldalúbb formáinak igénybevétele;

- a szülők bevonása a bölcsőde életébe, a család elfogadása-megismerése;
- a szülői nevelés és a családi háttér partnerként való kezelése;
- tapintatos, elfogadó kommunikáció kialakítása.

Gyerekbárát, gyermekekre figyelő nevelési elvek jellemzői:

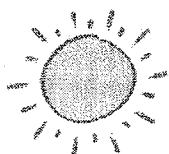
- a gyermek igényeinek figyelembevétele, befogadó nevelés kialakítása;
- rugalmasság, figyelem az eltérő igények és szükségletek irányában;
- elfogadó, pozitív légkör kialakítása és fenntartása; identitástudat kialakulásának segítése
- étkezési szokásaik, öltözködésük, hagyományaik tiszteletben tartása.

Bölcsőde bemutatása

A bölcsőde területileg Budapest Józsefvárosban, jól megközelíthető helyen a Szigony negyedben található a Kálvária tér és az Illés utca sarkán. A tízemeletes lakótelepi ház földszintjén került kialakításra a 75 férőhelyes, korszerű bölcsőde, az év közben megüresedő bölcsődei férőhelyekre a folyamatosan jelentkezők kerülnek felvételre.



Bölcsődénk 3 gondozási egységben 6 csoportszobával működik. Egy – egy gondozási egységben azonos korú gyermekek vannak elhelyezve.



1. Gondozási egység: A legkisebbek csoportja, a Napocska csoport, ahol 10 hónapos kortól 20 hónapos korig gondozzuk – neveljük a gyermekeket.



2. Gondozási egység: A középső csoport a Felhő csoport, ahol 21 hónapos kortól 24 hónapos korig látjuk el a gondozást – nevelést.



3. Gondozási egység: A legnagyobbak, az óvodába készülők csoportja a Szivárvány csoport, ahol 24 hónapos kortól foglalkozunk a gyermekekkel.

A bölcsőde nyitvatartási idejét a Fenntartó határozza meg, figyelembe véve a bölcsődébe járó gyermekek szüleinek munkakezdését és befejezését, valamint a bölcsődéből a munkahelyre, illetve a visszautazás időtartamát. A nyitvatartási idő napi 12 óra, azaz 6 órától - 18 óráig.

Személyi feltételek

Az intézmény dolgozóinak létszáma 23 fő, ebből:

- intézményvezető (felsőfokú szakirányú végzettséggel): 1 fő
- kisgyermeknevelők száma: 14 fő
- élelmezésvezető: 1 fő

- egyéb (szakácsnő, takarító, mosónő): 7 fő

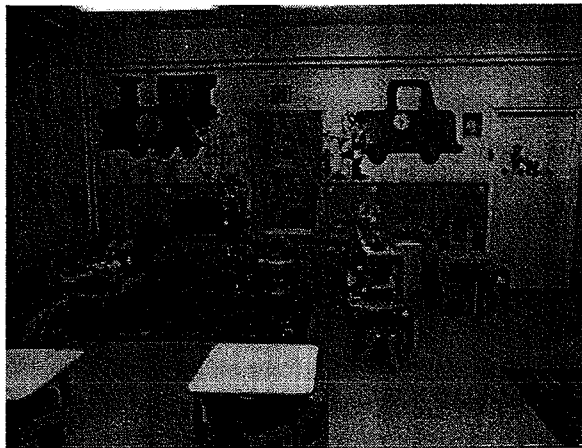
A kisgyermeknevelővel szemben támasztott elvárásaink a következők:

Képezze magát, őszintén szeresse a gyermekeket, legyen képes a gyermek megismerésére. Többek között legyen türelmes, rendelkezzen a szakmának megfelelő fizikai adottságokkal, legyen igazságos, nyugodt, rendszerető, következetes, kiegyensúlyozott. Emellett legyen nevelői önuralma és áttekintőképessége is.

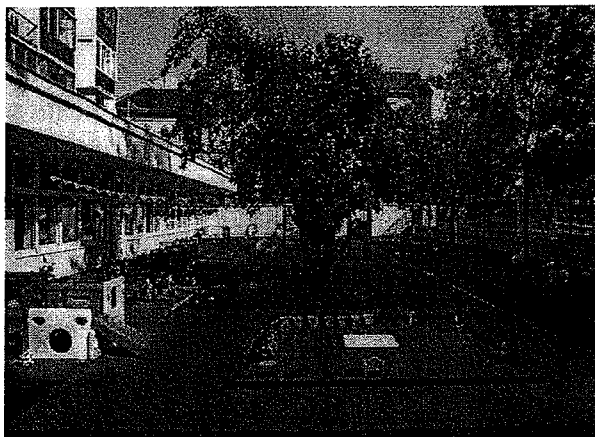
A munkájára igényes szakember a továbbképzéseken való részvételen felül is rendszeresen képezi magát. Ehhez a bölcsőde biztosítja az Internet használatának lehetőségét, valamint szakmai kiskönyvtárat.

Tárgyi feltételek

A csoportszobák nagysága megfelel az előírt alapterületi követelménynek. A gyermekek gondozását és önállósodását segítő berendezési tárgyak és eszközök a gyermekek méreteihez és fejlettségéhez igazodnak.



Minden gondozási egységhez tartozik egy átadó, és a szobákhoz külön-külön bejáratú fürdőszoba. Minden szobából a gyermekek ki tudnak menni az udvarra, ami gumiburkolatos, nagysága ideális a gyermekek mindennapi mozgásigényeinek kielégítésére. Két homokozó van kialakítva, amely minden évszakban kellemes időtöltést szerez. Wesco biciklivel, triciklivel, labdákkal; rotikon-kockával, csúszdával és műanyag mászókkal biztosítjuk a gyermekek számára a nagymozgás lehetőségét.



Saját mosodával és konyhával rendelkezünk, a konyha megfelel a HACCP követelményeinek.

Az étkeztetés szempontjából mindig figyelembe veszi intézményünk az eltérő igényeket, legyen szó diétáról, tejérzékenységről, különféle ételallergiákról.

Emellett a bölcsődei ételmezés során az alábbiakra fektetünk nagy hangsúlyt:

- Az étel mennyiségileg elegendő és minőségileg helyes összetételű legyen.
- A higiénés követelményeknek megfelelő legyen.
- Megfelelő konyhatechnikai eljárásokkal elkészített és élvezhető legyen.

Bölcsődei nevelés – gondozás feladatai

A bölcsődei gondozás-nevelés feladata a gyermek testi és pszichés szükségleteinek kielégítése, a fejlődés elősegítése. Hátrányos helyzetű gyermek esetében a hátrányok és következmények enyhítésére való törekvés.

A nevelés-gondozás valamennyi helyzetének célja a gyermek testi-lelki harmóniájának elősegítése, melyhez hozzá tartozik a személyi- és testi környezettel való harmónia is, ezért a nevelés-gondozás valamennyi helyzetében lehetőséget biztosítunk a kisgyermek számára ahhoz, hogy érdeklődésnek, pillanatnyi pszichés szükségleteinek megfelelően ismerkedhessen személyi- és tárgyi környezetével úgy, hogy viselkedési mintát és segítséget kapjon optimális és sokoldalú fejlődéséhez és szocializációjához.

A bölcsődei élet legyen élvezetes, részvételre motiváló és kielégítő tanulási élményeket biztosító, társas közegben zajló, interakciót ösztönző.

A gyermekek számára biztosítjuk, hogy koruknak és fejlettségüknek megfelelően vegyenek részt az egyes élethelyzetek, tevékenységek előkészítésében, kiválasztásában, alakításában. Valamennyi tevékenység, élethelyzet alakításának módszertani alapja a gyermek pozitív önértékelésének erősítése és a különböző faji, kulturális, vallási, nyelvi, nemi, valamint fizikai és mentális képességbeli különbségek tiszteletének kialakítása.

A gondozás és a játék bölcsődénkben egyenrangúan fontos élethelyzet.

Gondozás

Bensőséges interakciós helyzet kisgyermeknevelőink és a gyermekek között, melynek elsődleges célja a gyermek testi szükségleteinek kielégítése. A személyes és a szociális kompetencia kialakulásának egyik feltétele, hogy a gyermek csecsemőkortól kezdve aktívan vehessen részt a gondozási helyzetekben, lehetősége van úgy próbálkozni, hogy közben érzi a kisgyermeknevelő figyelmét, biztatását, támogató segítségét. Sikeres próbálkozásait a felnőtt megerősítéssel, dicsérettel jutalmazza (ez növeli az együttműködési kedvet), a sikertelenségért viszont nem jár elmarasztalás. Lényeges az elegendő idő biztosítása, mivel az egyes mozzanatok megtanulása hosszú gyakorlást igényel. A felnőttel való kommunikáció érzelmi töltése, a kisgyermeknevelőnek a gyermekről adott jelzései kihatnak az önelfogadásra, a személyiség egészséges alakulására. A gondozás jelentős mértékben befolyásolja a szokáskialakítást és az önállósodást.

Játék

A gyermekkor legfontosabb tevékenysége, amely segít a világ megismerésében és befogadásában, elősegíti a testi, az értelmi, az érzelmi és a szociális fejlődést.

Bölcsődénk kisgyermeknevelői a játék feltételeinek (megfelelő hangulat, hely, idő, eszközök) biztosításával és nevelői magatartással támogatják az elmélyült, nyugodt játéktevékenységet, kreativitást.

A gyermek igényeitől és a helyzettől függően kezdeményez, szerepet vállal a játékban, annak tartalmát ötleteivel, javaslataival színesíti. A játék ad elsősorban lehetőséget a társas kapcsolatok fejlődésére is. A többi gyermekkel való együttlét örömforrás a kisgyermek számára, a társak viselkedése mintát nyújt, segítve a szociális képességek fejlődését.