

11.5 FECSEGŐ-TIPEGŐK BÖLCSÓDE

1087 Budapest, Százados út 1.
Férőhely: 50 fő

Megközelíthetőség:

BKV járművekkel

- 1-es villamos Megálló: Puskás Ferenc Stadion
- Metro 2 Megálló: Puskás Ferenc Stadion

Személygépkocsival

- Százados u. 1 sz. alatt a bölcsőde előtt 2 gépkocsi számára biztosított a parkolás.
- A Százados út és Stróbl A. utca sarkán lévő őrzött parkolóban a bölcsődétől 5 percre.

Bölcsődénk elhelyezkedése – ellátotti célcsoport

A családok a Kerepesi negyed és a Százados negyed lakói. Egy részük a Magyar Honvédségnél dolgozik. A Százados úti lakóparkban élnek igényes környezetben. A Ciprus lakótömb családjai modern, jól felszerelt lakásokban laknak. Nagyon sok családnál több gyermek él, sokan már a bölcsődébe testvérként érkeznek. A ház közvetlen közelében zárt játszótéren játszanak a bölcsődés gyermekek délután. A Stróbl Alajos utcai lakóövezetben a régi épületek nagy része felújított lakás. Az itt élő családokból mai közéleti személyek hozzák bölcsődénkbe a gyermekeiket. Az Osztály utcai lakótelep zárt, biztonságos környezet. A családok ismerik egymást, és a szabadidejüket szívesen töltik együtt.

Bölcsőde bemutatása

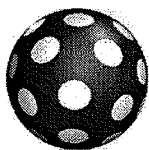
Bölcsődénk a Kerepesi út és Százados út sarkán, egy 3 emeletes épület fél emeleti szintjén helyezkedik el. Az épület a múltban Anya és csecsemőotthonként működött, jelenleg az emeleten irodák, illetve a Katolikus Egyház hivatala található. Udvarunkat határolja a Stróbl A. Művésztelep és a Római Katolikus Egyház kertje, ahonnan a dús növényzet biztosítja számunkra a friss levegőt. Az udvart a bölcsőde épületéből lépcsősoron át lehet megközelíteni.



Nyitva tartás

Hétfő – Péntek: 06:00 – 18:00

Bölcsődénk jelenleg 50 férőhellyel működik. 2 gondozási egységben, 4 csoporttal biztosítjuk az ellátást. 2-2 csoportnak közös öltöztető helyisége és fürdőszobája van. Minden csoportnak más-más elnevezése van.



Labda csoport: 2 kisgyermeknevelő, 13 gyermek.



Katica csoport: 2 kisgyermeknevelő, 10 gyermek



Virág csoport: 2 kisgyermeknevelő, 13 gyermek



Micimackó csoport: 2 kisgyermeknevelő, 14 gyermek

Konyha részlegünk területileg a Kerepesi út 29/A szám alatt üzemel. Az ételmezés központi étlap alapján történik, minden hónapban más telephelyen lévő ételmezésvezető állítja össze, melyet a bölcsődevezetők, a dietetikusunk, és szükség esetén a bölcsődeorvos, hagy jóvá. Biztosítunk diétás étkezést (ételallergia, vallási ok) szakorvosi igazolás alapján. A diétás étrendet a dietetikus végzettségű ételmezésvezető készíti el. A főzőkonyha biztosítja a folyamatos étkeztetést az ugyanezen a helyen működő Ezüstfenyő Gondozóház idősek átmeneti otthona számára is.

Személyi feltételeink

Bölcsőde:

- 1 fő kisgyermeknevelő vezető
- 10 fő kisgyermeknevelő
- 3 fő takarító
- 1 fő konyhai kisegítő

Főző konyha:

- 1 fő ételmezésvezető
- 3 fő szakács
- 1 fő konyhai kisegítő

Kisgyermeknevelőinkkel szembeni elvárásaink

- Fizikai, szellemi teherbírás
- Érzelmi kiegyensúlyozottság

- Igényesség, lelkiismeretesség
- Tudatosság
- Figyelem koncentráció, és megosztás képessége
- Jó érzékszervi adottságok
- Jó manuális képesség
- Tartós emlékezőképesség
- Jó kommunikációs képesség
- Empátia
- Önképzés, továbbképzés

A kisgyermeknevelők szakmai továbbképzése

A szociális, gyermekjóléti és gyermekvédelmi tevékenységet végző szakemberek számára kötelező a szakmai továbbképzés. A továbbképzés továbbképzési időszakban történik.

Bölcsődei gondozás - nevelés

A gyermekek nevelése elsősorban a család joga és kötelessége, a bölcsőde kiegészítő szerepet játszik. Tiszteletben tartva a gyermekek személyiségi és emberi jogait. A gondozásnevelés egységét figyelembe véve, egyéni bánásmódot biztosítunk a kisgyermek számára. Saját gondozónő rendszerben, szeretetteljes, biztonságos környezetben, évszakokhoz alkalmazkodó napirendben gondoskodunk a gyermekekről.

A bölcsődénk kiemelt feladata

A családban nevelkedő 3 év alatti gyermekek napközbeni ellátása, szakszerű gondozása, nevelése. Az egészséges testi fejlődés elősegítése, érzelmi fejlődés és a szocializáció segítése, megismerési folyamatok fejlődésének segítése. Magas színvonalú gondozó-nevelő munka biztosítása az ellátottak számára.

A felvételt nyert gyermekek szülei tájékoztatást kapnak az ellátás időtartamáról, bölcsődénk házirendjéről, a fizetendő térítési díjakról, az érdekképviseleti fórumról, panasz gyakorlási módjáról, az intézményben vezetett és a gyermekre vonatkozó nyilvántartásokról, szakmai programokról.

Beszoktatás

Az ellátást beszoktatással kezdhetik meg a gyermekek. Két hét szülővel együtt történő fokozatos beszoktatás a leggyakoribb és a legelfogadottabb is. Időt enged ahhoz, hogy a kisgyermeknevelő megismerkedjen a gyermekkel és átvegye a szülőtől a gondozási feladatokat; például etetés, pelenkázás, stb. Szükség esetén a család rendkívüli helyzetében el kell tekinteni a beszoktatástól. Ilyen alkalmakkor kisgyermeknevelő részéről magas szakmai ismeretre és rugalmasságra van szükség.

Családlátogatás

A szülők igényét tiszteletben tartva történik a családlátogatás. Célja a családdal való kapcsolatfelvétel, a gyermek otthoni környezetben való megismerése. Fontos, hogy a kisgyermeknevelő ismerje a családlátogatás jelentőségét, a családlátogatáson a hivatásának megfelelően viselkedjen és a szülők felé hitelesen képviselje azt, hogy a családlátogatás előnyös a gyermek szempontjából.

Napirend

Megkönnyíti a gyermek tájékozódását, előre láthatóvá teszi számára a gondozási műveleteket és ezzel könnyebbé teszi az alkalmazkodást. A gyermek közösség napirendjében az egyéni szükségleteket és igényeket is figyelembe vesszük.

A gyermekek életkorának előrehaladásával változnak a szükségleteik és igényeik, amiket mindig figyelembe veszünk. Csoportjaink napirendje az évszakok váltakozásával is módosul. Emiatt is szükséges a napirend állandó, folyamatos, rugalmas változtatása.

Nyári napirend

- 6:00 –** Folyamatosan érkeznek a gyermekek. A szülő öltözteti, mosdatja gyermekét. Kézmosás után a gyermekek a szobában játszanak.
- 8:00 – 8:40** Reggeli. Mindig azonos sorrendben ülnek az asztalhoz a gyermekek.
- 8:20- 9:00** Játék a szobában, a gyermekek szükség szerint használhatják a fürdőszobát.
- 9:00 – 10:50** Levegőzés, udvari játék, a bölcsőde kertjében játszanak a gyermekek.
- 9:50 – 10:00** Tízórai. A reggelizés szerinti sorrendben kapják meg a gyermekek a gyümölcsöt/üdítőt. A nagy melegben a gyermeket többször kell vízzel, üdítővel kínálni!
- 10:50 – 11:30** Feljönnek a gyermekek a kertből. Vetkőznek, pelenkázás, WC – használat, kézmosás. Ebédig a szobában játszanak.
- 11:30 – 12:00** Ebéd. Mindig azonos sorrendben ülnek az asztalhoz a gyermekek.
- 11:50 – 14:30** Csendes pihenő.
- 14:00 – 15:00** Ébredkezési sorrendben kelnek a gyermekek. Pelenkázás, WC – használat, kézmosás. A fürdőszoba használat után a gyermekek a szobában játszanak.
- 15:00 – 15:20** Uzsonna. A reggelizés, a tízóraiztatás, ebédelés szerinti sorrendben ülnek az asztalhoz a gyermekek.
- 15:20 – 18:00** Levegőzés, udvari játék, a bölcsőde kertjében játszanak a gyermekek hazamenetelig.

Téli napirend

- 6:00 –** Folyamatosan érkeznek a gyermekek. A szülő öltözteti, mosdatja gyermekét. Kézmosás után a gyermekek a szobában játszanak
- 8:00 – 8:40** Reggeli. Mindig azonos sorrendben ülnek az asztalhoz a gyermekek.
- 8:20 – 9:40** Játék a szobában, a gyermekek szükség szerint használhatják a fürdőszobát.
- 9:40 – 9:50** Tízórai. A reggelizés szerinti sorrendben kapják meg a gyermekek a gyümölcsöt/üdítőt.
- 9:50 – 10:20** Készülődés, öltözködés az udvari játékhoz – megfelelő idő esetén.
- 10:00 – 10:50** Az udvaron játszanak a gyermekek.
- 10:50 – 11:30** Feljönnek a gyermekek a kertből. Vetkőznek, pelenkázás, WC – használat, kézmosás. Ebédig a szobában játszanak.
- 11:30 – 12:00** Ebéd. Mindig azonos sorrendben ülnek az asztalhoz a gyermekek.
- 11:50 – 14:30** Csendes pihenő.
- 14:00 – 15:30** Ébredkezési sorrendben kelnek a gyermekek. Pelenkázás, WC – használat, kézmosás. A fürdőszoba használat után a gyermekek a szobában játszanak.
- 15:30 – 16:10** Uzsonna. A reggelizés, a tízóraiztatás, ebédelés szerinti sorrendben ülnek az asztalhoz a gyermekek.
- 16:10 – 18:00** A szobában játszanak a gyermekek, folyamatosan távozva hazamennek a gyermekek a bölcsődéből.

Bölcsődei élet mindennapjai

A folyamatos napirenddel kiszámíthatóvá válik gyermekeink számára a gondozási műveletek egymást követése. A legtöbb kisgyermek reggeli étkezés előtt érkezik, így szabadon, játékkal kezdik napjukat.



Étkezés

Reggeliztetés ideje alatt kérjük a szülőket, hogy lehetőleg ne zavarják a kisgyermeknevelőt a tálalásban. Minden csoportban vannak kisgyermek, akik még segítséget igényelnek az étkezésnél. Az étkezésnél különös gondot fordítunk az esztétikus tálalásra; például üveg pohár, porcelán tányér. Igyekszünk helyes táplálkozási szokásokat megismertetni a gyermekekkel, évszakokhoz megfelelő ételmet biztosítani a kisgyermeknek. Minden gyermeknek saját tempójához való időt biztosítunk a nyugodt evéshez. A folyadékpótlásról szükség szerint folyamatosan gondoskodunk. A 2,5 – 3 éves korú gyermekeink szívesen részt vesznek az étkezések előkészítésében. Ünnepi alkalmakkor díszítve megterítünk; például: ünnepi abrosz, virág vázában, torta gyertyával, énekkel köszöntve. Figyelembe vesszük az eltérő kultúrák, vallási szokások miatti étkezési igényeket.

Öltözködés

Kényelmes, könnyen használható ruhadarabokat kérünk a szülőktől gyermekeik számára. Külön gondot kell fordítani reggelente a kisgyermeknevelőnek ahhoz, hogy biztosítva legyen egész napra a kisgyermek évszakhoz szükséges öltözéke; például: váltóruha, alsónemű, több réteg ruha. Fontos, hogy a mozgásban a ruházat ne akadályozza a kisgyermeket. Önállóságuk fejlődéséhez a megfelelő lábbeli és ruházat megválasztása nagyon sokat segít. Az öltözködések közben is sok új ismereteket ad a kisgyermeknevelő a kisgyermek számára; például: színek, formák, hőmérséklet. Az öltözésre szánt időt a gyermek fejlettségéhez tudjuk alakítani.

Levegőztetés

Időjárástól függően igyekszünk a nap folyamán minél több időt az udvaron tölteni. Védett, árnyékos a szomszéd kertekben lévő dús, zöld növényzet miatt kellemes, tiszta levegőjű az udvarunk. 2014. évben történt a bölcsőde udvarának felújítása, csobogó és párapapu, továbbá 2 db homokozó került kialakításra. Gumitéglával valamint körben biciklizésre alkalmas járólappal lett az udvar beburkolva.



Altatás

Csendes pihenő a déli étkezés, illetve a szükség szerinti fürdőszoba használat után következik. Minden kisgyermeknek saját jelével ellátott ágya van. Minden alkalommal azonos helyre készíti elő számukra a technikai személyzet az ágyakat. A kisgyermeknevelő szükség szerint minden kelléket biztosít a nyugodt alváshoz; például: cumi, párna, stb. Segít a gyermekek vetkőzésében; például zokni, cipő levétel. A kisgyermeknevelő rövid mese, csendes ének, egy-egy simogatás kíséretében altatja el a kicsiket, csendet, nyugalmat biztosít a pihenéshez.

Szobatisztaság

A szobatisztaságra való igény változó formában és időpontban jelentkezik minden kisgyermeknél. Lehet hosszas szoktatás és hirtelen elhatározás eredménye is. Fontos, hogy a szülő felé is közvetítsük, hogy ne siettessék, és ne kényszerítsék a gyermeket. A bölcsődében választási lehetőség van, pelenka, bili, wc között.

Játék

A gyermek önkéntes tevékenysége a játék. Játékában dolgozza fel élményeit, vágyait. A kisgyermeknevelő sok kérdésre kaphat választ a játéktevékenység megfigyelése során. A gyermekkor legfontosabb, legfejlesztőbb és legnagyobb örömszerző tevékenysége a játék.

Bölcsődei munkánk leghatékonyabb eszköze, amely segíti a kisgyermeket megismertetni az őt körülvevő világgal. Elősegíti az érzelmi, értelmi és szociális fejlődésüket. A kisgyerek lételeme a mozgás, mely elegendő az örömszerzéshez; ugrálás, csapkodás, hangok kiadása. Kisgyermeknevelőink feladata a biztonságos nyugodt játék feltételeinek megteremtése. Segíteni a gyermeket a társakkal történő örömteli együtt játszásban. Egymástól helyes viselkedési formákat tanulhatnak meg. Türelmet mutathat meg az együtt történő játék. A birtoklás és tulajdonlás helyes elfogadásában is segít. Ezen műveleteket és az időt a tevékenységben szabadon választhatja meg a gyermek. Fontos, hogy a játékot kísérje ösztönzés, dicséret és ötletadás a kisgyermeknevelő részéről. A gyermek kérésére legyen megőrizve, megmutatva, átadva a szülő számára az „alkotás”.

Építés, konstruálás

Gondolkodásra készítő játéktevékenység, ami kihívást is jelent a gyermek számára. Sikerélményhez juthat, ha sikerül az elgondolást megvalósítani, de megtanítja a kudarcot elviselni sikertelenség esetén. Mindkét helyzetben szükséges a kisgyermeknevelő helyes támogató megtartása.



Anyanyelvre nevelés

A beszéd a kommunikáció egyik fajtája, az emberi kapcsolatok egyik fő eszköze. A kisgyermek életében fontos, hogy a szituációkon keresztül is a szavakat helyesen értelmezze. A beszédnek, amit közvetítünk a gyermek felé tisztának és érthetőnek kell lennie. Időt kell biztosítani a kisgyermek számára, hogy kérdéseit feltehesse és kérdéseikre a választ mindenképp megkapja. A felnőtt kérdésére a gyermeki választ is meg kell várni. Az elmúlt évek során és jelenleg is van az ellátásunkban olyan család, ahol a kisgyermek nem a magyar nyelvet ismerte meg születése után anyanyelvnek. Ezeknek a családoknak a magyar nyelvet helyesen közvetíteni nem csak a gyermek, hanem a szülő számára is kihívás kisgyermeknevelőink részéről.

Irodalmi nevelés, mese, mondóka

A mese a kisgyermek életében fontos szerepet tölt be. Azok a gyermekek, akiknek sokat mesélnek, nemcsak az olvasás megy majd könnyebben, hanem élénkebb fantáziával rendelkeznek és a rajzkészségük is jobb.

A bölcsődéni életben jelentős szerepe van a mesének és a mondókának. A játéktevékenység során a kisgyermeknevelő fejből rögtönözhet mesét, mely lehetőséget ad arra, hogy az aktuális helyzethez igazodjon. A mesélés, mondókázás, képeskönyv nézegetés bensőséges kommunikációs helyzet, így a kisgyermek számára alapvető érzelmi biztonság. Fejlődik ember ismerete, a főhőssel való azonosulás fejleszti empátiás képességét, gazdagodik a szóincse, segíti az optimista életfilozófia és az önálló vélemény alkotás alakulását.

A mese az egész napos zajos bölcsődéni életben a csend és a nyugalom pillanata, ilyenkor a gyermek odafigyel a kisgyermeknevelőre. A mesemondónak figyelnie kell arra, hogy az egész testével-lelkével forduljon a mese és a gyermekek felé, mert csak így lehet igazán bensőséges hangulat.

Bölcsődénkben az elalvás előtti meseolvasásnak nagy szerepe van, nyugodt pihentető ingermentes környezetben, tompa fényben a kisgyermek átéli a mesét és gyorsan álomba szenderül.

Szakmai munkánkban nagy hangsúlyt fektetünk az irodalmi nevelésre. Hosszú távú célunk a kisgyermek teregetése az olvasóvá válás folyamatában.

Az olvasás képessége az alapvető kompetenciák közé tartozik, mely nélkül a felnőtt ember nem képes aktív szellemi tőkét varázsolni. A gyermek és felnőtt közti meghitt együttléteken kívül közvetetten kiküszöbölhetők és megelőzhetők a későbbi tanulási nehézségek is (szövegértés, szóincse, diszlexia-prevenció tekintetében).

Szeretnénk, ha minél fiatalabb korban kialakulna az igény a könyvekre, a gyermekirodalmi művekre. Irodalmi nevelésünk próbálja kibontakoztatni az önkifejezést a versek, mesék által, melyek érzelmi, értelmi és érzéki befolyásokat keltenek a gyermekben. Az anyanyelv közegén át mélyíti az önismeretet, az erkölcsi fejlődést. A könyv olyan eszköz a felnőtt kezében, mely által a gyermekkel egy meghitt kapcsolat alakul ki. A gyermekirodalmi művek kiválasztásánál figyelembe vesszük, hogy a bölcsődés korosztálynak nincsenek előítéleteik, nem idegenkednek sem a modern, sem a klasszikus művektől. Érzelmüket, ismereteiket a játékon kívül mese feldolgozásban tagolják lelkileg. Nagy felelősséggel rendelkezünk abban a tekintetben, hogy milyen gyermekirodalmi művekkel találkoznak a bölcsődés éveik alatt. Fontosnak tartjuk, hogy a kortárs gyermekirodalom, a klasszikus és a népmese világa is szerepet kapjon.

Tervezzük gyermekirodalmi szakkör beindítását a kisgyermeknevelőknek, melynek lényege, hogy egymásnak olvassanak mesét és utána közösen átbeszéljék a meseolvasás „szabályait.” Igény szerint író-olvasó találkozót, illusztrátorok alkotó délutánjait a családokkal. Szervezünk „együttgondolkodó” előadásokat meseterápiával foglalkozó szakpszichológusokkal, akik a pszicho-dráma területén is elismert szakemberek.

Ének – Zene

Nevelési feladataink sorába tartozik, mellyel nagyon sok örömet közvetíthetünk a kisgyermek felé. A szeretetet és biztonságot jelentő nevelő hangja dúdolgatva, énekelve még kedvesebbé lesz a gyermek számára. Dúdolgatva lehet a gyermeket megnyugtatni és elaltatni is. Énekelve játszani, tornázni, ünnepelni mindig örömteli élmény. A népi rigmusok és ölbéli játékok nemcsak a zenei anyanyelv elsajátítását segítik, hanem fejlesztik a kicsik anyanyelvi képességeit, szókincsét, beszédértését, beszédészlelését, hallását, memóriáját, kihatnak a mozgás fejlődésre, a testtudat kialakulására. A hangsúlyt és lüktetést a kapcsolódó mozdulat befolyásolja. A játékhoz tartozó mozgás lelassítja a természetes tempót. A mozgás lendülete segíti a kisgyermeket a magánhangzók és a mássalhangzók pontos ejtésében. Nagy segítséget az utánzásra épülő beszédtanulásban.

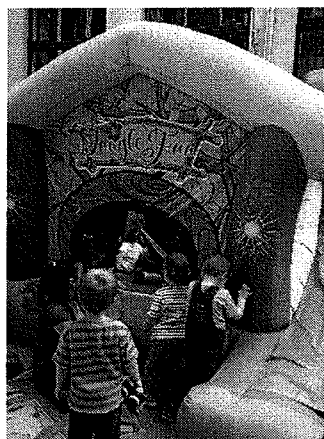
Ünnepek

Bölcsődénk a családi hagyományokat tiszteletben tartva tartja meg az ünnepeket.

Születésnap



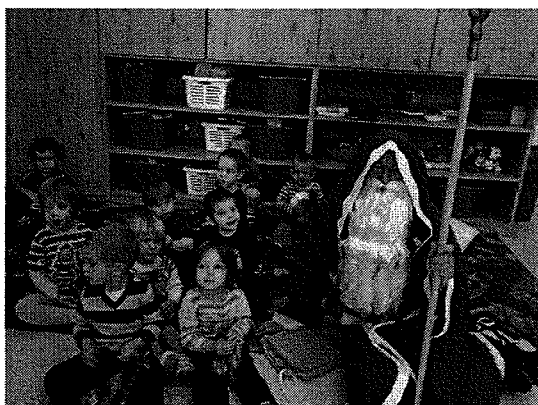
Farsangi jelmezes bál délelőtt, fánk sütéssel
Húsvét, tojáskereséssel és locsolkodással
Anyák napja, ének, mondóka
Gyermeknap, kreatív gyermek parti a kertben



Búcsúzás a bölcsődétől, közös családi délután



Mikulás várás, dalok, mondókák



Advent, várakozás a karácsony ünnepére, díszek kézműves foglalkozások, mézeskalács sütés és ajándékozás keretében.

Fontosnak tartjuk az ünnepekre való készülődést, a hagyományok megismertetését. Az ünnepek hangulatához a csoportszobák dekorációjával is mindig hozzájárulunk.

Bölcsőde alapellátáson túli szolgáltatásai

Időszakos gyermekfelügyelet

Előzetes bejelentkezés után történik az időszakos gyermek felügyelet. A bölcsőde üres férőhelyén, térítési díj ellenében vehető igénybe ez a szolgáltatás. Segítség a családoknak, hogy halaszthatatlan ügyek intézésében segítséget kapjanak gyermekük biztonságos elhelyezéséhez.

Családi játszódélután – „Palánta” Családi délután

Bölcsődés és óvodás gyermekek és szüleik részére. Októbertől márciusig szombatonként 15:00 – 18:00. Két csoport áll rendelkezésére a látogatóknak. Kreatív foglalkozások a nagyobb gyermekek számára, illetve mozgásfejlesztő játékok az apróbb gyermekek részére. A szülőknek itt alkalmuk nyílik a bölcsődei élettel megismerkedni.

A részvétel „Palántáknak” kísérelővel díjtalan!

Pszichológus tanácsadás

Intézményünkben a kisgyermekek magas színvonalú gondozása és nevelése, az ellátás minőségének javítása érdekében tanácsadó pszichológus dolgozik. A pszichológus munkájával támogatja mind a bölcsődébe járó családokat, mind a bölcsődében dolgozókat. A

szülők a meghirdetett időpontokban részt vehetnek szülőcsoportos beszélgetéseken, valamint igény szerint kérhetnek egyéni tanácsadásra időpontot.

Kapcsolattartás

Hangsúlyt fektetünk a család és a bölcsőde jó kapcsolatára. A gyermek harmonikus fejlődése érdekében fontos a partneri együttműködés, a szülők megfelelő tájékoztatása gyermekük bölcsődei életével kapcsolatban. A gyermekek szüleivel napi kapcsolattartásban vagyunk.

Igény szerint kisgyermeknevelőink szaktudásukkal, tapasztalataikkal segítik a szülőket gyermekeik nevelésében.

A kapcsolattartásnak, tájékoztatásnak több formája van:

- családlátogatás, - napi beszélgetések, érkezéskor, hazamenetelkor, - szülői értekezletek, - faliújságon közérdekű hírek, - üzenő füzet.

Reggeli kérdések

A kisgyereknevelő a gyermek érdekében, a szülőktől megtudakolja, hogy telt az előző nap, illetve éjszaka volt-e olyan esemény, amire tekintettel kell lennie a nap folyamán. Például: étvágytalanság, nyugtós e a gyermek, stb. A kisgyermeknevelő megkérdi, mikor jönnek érte délután, vagy ki fog érte jönni. Ha a szokásostól eltérő felnőtt viszi haza, akkor az üzenő füzetben írásban, pontos adatokkal kell közölni azt a kisgyermeknevelővel. A szülők biztosítják az időjárásnak megfelelő öltözéket. Például: pelenka, levegőztetéshez másik öltözék.

Családlátogatási kérdőív

A kisgyermeknevelők a bölcsődébe kerülés előtt meglátogatják a családot. A családlátogatáson tapasztalt észrevételeket rögzítik a kérdőívben.

Üzenő füzet

A beszoktatás megkezdésekor a szülők rövid jellemzéssel mutatják be a kisgyermekeket. Fontos, hogy pontos adatokat közöljenek (pl: elérhetőség, családi kapcsolatok, aki a bölcsődével kapcsolatba kerülhet pl.: nagymama).

Egészségügyi előzményeket is tartalmaz; betegségek, kórházi ápolás, folyamatos betegségek, allergia, görcsök, étkezési eltérések, lázcsillapítás.

A kisgyermeknevelő 3 havonta tájékoztatást ír a szülőknek a gyermekük fejlődéséről. Jelzi a szülő számára a bölcsődében esetlegesen kialakult betegségek, tüneteit, és az alkalmazott ellátást.

Kapcsolatok

Védőnő

Családok által már jól ismert személy a gyermekek születése óta. Bölcsődénkben a kerületi távolságok miatt, a szülők szívesen veszik a lehetőséget, hogy helyet biztosítunk a személyes találkozásra a védőnővel. Elkészíti számunkra a kisgyermek BÖLCSŐDEI egészségügyi törzslapját.

Óvoda

A legtöbb családdal közös intézmény a Pityang Óvoda, ahova sok testvér-gyermek jár. Meghívást szoktunk kapni nyílt napokra, ünnepekre, amikor a kisgyermeknevelők láthatják gondozottaik fejlődését.

Egyéb kapcsolataink

- Házi gyermekorvos
- Családsegítő
- Gyermekjóléti szolgálat

11.6. Tücsök-lak Bölcsőde

1084 Budapest, Tolnai Lajos u. 19.
Férőhely: 74 fő



Megközelíthetőség:

BKV járművekkel

- 4-6 villamossal Megálló: Rákóczi tér
- 4 metróval Megálló: Rákóczi tér
- 99 busz Megálló: II. János Pál pápa tér
- 28-37 villamossal Megálló: II. János Pál pápa tér

Személygépkocsival

Az intézmény előtti területen a Bérkocsis utca illetve Tolnai Lajos utcában díj fizetés nélküli parkolást tudunk biztosítani, ha a szülő kéri délelőtt 8-8.30 óra között és délután 16.30-17 óra között. Az ingyenes parkolási lehetőséget a bölcsődében kell megigényelni.

Bölcsődénk alapfeladata

A bölcsőde olyan szolgáltató intézmény, mely alapellátás keretében alaptevékenységként napközbeni szakszerű ellátást, gondozást, nevelést biztosít a kisgyermek számára.

A bölcsődében szakszerű gondozó, nevelő munka folyik, mely tartalmazza azokat a nevelési, gondozási feladatokat, melyek biztosítják a gyermek testi, lelki, szellemi, értelmi, erkölcsi fejlődésüket.

Bölcsődébe helyette 20 hetes kortól vehetőek fel a kisgyermek 3 éves koráig. Ha a kisgyermek a 3. életévét betöltötte, de testi vagy szellemi fejlettségi szintje alapján még nem érett az óvodai nevelésre, akkor a 4. életévének betöltését követő augusztus 31.-ig továbbgondozható az intézményben.

Összegezve a bölcsődei alapfeladatok biztosítják, hogy a kisgyermek felkészüljenek a közösségi életre, valamint a szociálisan hátrányos helyzetben élő gyermekek felzárkózhassanak.

Helyzetkép

Bölcsődénk a Csarnok negyed és a Népszínház negyed közötti részen helyezkedik el. Térségünk átlagos fejlettségű területen található, ahol jellemzőek a 4-6 emeletes sűrűn beépített, közepes és jó állapotú bérházak. A lakosság összetételére a változatosság, a sokszínűség, a vegyes társadalmi rétegződés jellemző.

Kerületünkre jellemző a kisgyermek folyamatosan gyarapodó száma, ami köszönhető a gyed extrának, mely azt eredményezi, hogy a bölcsődénk igen jó kihasználtsággal tud működni.

Bölcsődénkben 74 férőhellyel rendelkezünk.

Kerületi adottságainkat tekintve valamennyi társadalmi rétegből származó gyermek megtalálható nálunk. Feladatunk az egészséges szociokulturális környezet megteremtése illetve a gyermekek nevelése - gondozása során mindig figyelembe vesszük az egyéni szükségleteket és igényeiket.

Bölcsődénk bemutatása

Intézményünk a Tolnai Lajos és a Bérkocsis utca által határolt területen helyezkedik el. Kétszintes újjépítésű épület (2013-ban épült), mely nagyon jó fényviszonyokkal rendelkezik. A Tücsök-lak bölcsődénk 74 férőhelyes intézmény. 3 gondozási egységben 6 csoportszobában folyik a gyermekek szakszerű nevelése, gondozása. Egységenként 12-12 és 13-13 kisgyermek van elhelyezve. Egy-egy egységben négy szakképzett kisgyermeknevelő és egy technikai kisegítő személyzet látja el a napi feladatokat.

Az egységek külön életkor szerint különülnek el egymástól.

1 gondozási egység:

- Micimackó csoport
- Mókus csoport

Általában 13 hónapos kortól 19- hónapos korig vannak a kisgyermek.

2 gondozási egység:

- Méhecske csoport
- Pillangó csoport

Általában 2,5 éves kortól 3 éves korig vegyesen vannak a kisgyermek.

3. gondozási egység:

- Katica csoport
- Cica csoport

Általában 3 éves korú gyermekek vannak a csoportokba, akik már szeptember 1-től óvodába mennek.

Személyi feltételeink:

Az SZMSZ előírásainak megfelelően a Tücsök-lak bölcsődében 24 fő dolgozói létszám biztosított, amely 17 fő szakmai munkatárs és 7 fő egyéb munkatársból tevődik össze.

Megoszlás szerint:

- 1 fő Bölcsődevezető
- 1 fő Élelmezésvezető
- 15 fő Csecsemő és kisgyermeknevelő
- 2 fő Szakács
- 1 fő Mosónő
- 4 fő Technikai kisegítő

Az eredményes munkavégzés érdekében a kisgyermeknevelők és a munkatársak rendszeresen részt vesznek továbbképzéseken, személyiségfejlesztő tréningeken, továbbá a szakmán belül egyéni érdeklődéskörüknek megfelelő képzéseken. A megszerzett új információkat lehetőségeinkhez mérten alkalmazzuk a mindennapi munkánkban.

Tárgyi feltételeink

A bölcsődei csoportjainkban elhelyezett tárgyi feltételek a gyermekek nevelését-gondozását valamint a biztonságos szakmai munkánkat segítik elő.

Gyermekek által használt helyiségekben a gondozást elősegítő tárgyak, eszközök az életkoruknak megfelelő magasságban vannak felhelyezve.

➤ **Gyermeköltöző:**

Akadálymentesített folyosóról nyílik, ahol színes, jelekkel ellátott öltözőszekrények vannak. Csoportonként a fali csempék változatos színűek, mely kellemes hangulatban fogadja a beérkező gyerekeket. Az öltözőben kihelyezett falíújság tájékoztatja a szülőket az aktuális információkról. A gyermekek kézimunkái (rajzok, festmények, ragasztott képek) és az ünnepeknek megfelelő díszítés színesíti az információs táblát.

Könnyen megközelíthető az öltözőből a csoportszoba illetve a fürdőszoba.

➤ **Fürdőszoba:**

Szorosan kapcsolódik a csoportszobához és az öltözőhöz. Innen tüvegajtón keresztül rálátást biztosít a kisgyermeknevelőknek a csoportszobára. Felszereltségét tekintve 2 db gyerekmosdó felette tükör, 1 db beépített gyerekfürdőkád, 1 db pólázó asztal, 2 db gyermek wc, 1 db bili mosó, 1 db színes polcos akasztós szekrény, amin a jellel ellátott törölközők, pelenkák, poharak foglalnak helyet.

➤ **Gyermekszoba:**

Minden gyermekszobánk alkalmas 12-14 gyermek befogadására. A szobák berendezése hangulatos, megfelelnek a mai kor elvárásainak. A játékeszközök a gyermekek életkori sajátosságainak és egyéni fejlettségi szintjüknek megfelelő. A játékok minden tevékenységformához illenek, konstruáló játék, utánozó-szerepjáték, mozgásfejlesztő játék.

Két csoportszoba között az átjárhatóság megoldott, így a két szoba gyermekeire a kisgyermeknevelők jobban tudnak figyelni a gondozási folyamatok során. A teraszra közvetlen kijárat van a csoportszobából, ami megkönnyíti az udvarhasználatot.

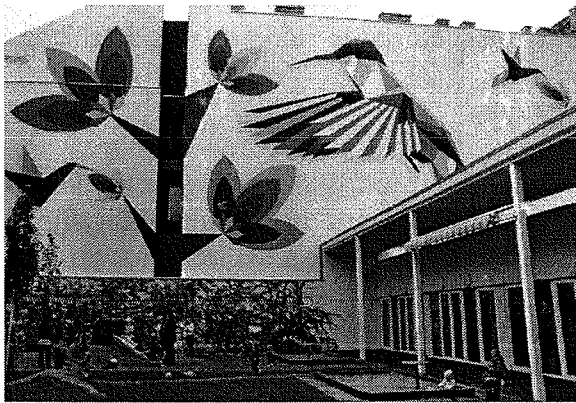


➤ **Játszóudvar:**

Az udvar szabad mozgásteret és a szabad levegőn tartózkodást biztosít a gyerekek számára. Az udvar 80%-ban füves terület, ahol 2 db csúszda, 3 db homokozó és 1 db faház biztosítja a felhőtlen játékot. Nyári melegben vízpermetezőn keresztül hűsölhetnek a gyermekek, amit nagyon szeretnek.

A tűző nap ellen a homokozók felett 3 db árnyékoló van felszerelve, ami biztosítja az árnyékot a homokvár építéséhez és a homoktorta sütéshez.

Hatalmas területen triciklizni, motorozni, labdázni lehet, amihez a szomszédház tűzfalára festett kellemes színekkel tarkított kolibri madaras origami falfestmény biztosít jó hangulatot. A falfestményt által nem csak a mi udvarunk lett színesebb, hanem az itt lakók is kellemesebb környezetben élhetnek.



➤ **Só szoba:**

Bölcsődénk büszkesége a Parajdi kőből kiépített sószoba. A kb. 12 m² alapterületen 5 m² rácsos szerkezetbe 750 kg kősót és hangulatjavító világítást helyeztek el. A sótömbök felületéről a sórészecskék könnyen a légtérbe illetve onnan a légutakba jutnak, ahol kifejtik jótékony hatásukat. Javasolt légúti megbetegedések, allergiák, nátha, hörghurut, immunrendszer erősítésére. A gyermekek prevenciós céllal kora ősztől-tavaszig hetente 2 alkalommal 20 percet vesznek részt a sószobában történő játékos foglalkozásokon. Kiscsoportokban zenélnek, mesélnek, báboznak a kisgyermeknevelők a gyermekeknek. A gyermekek nagyon szeretik a só szobát, mert itt mindenkire kiemelt figyelem jut a kislétszám miatt.



➤ **Főzőkonyha:**

Az épület adottsága lehetővé tette számunkra, hogy saját főzőkonyhánk legyen, így helyben készítjük el az ételeket a gyermekeknek és a felnőtteknek.

2 szakácsnő és egy ételmezésvezető látja el a konyhai feladatokat. Az ételmezési szabályoknak megfelelően a gyermekek étlapjait a dietetikus, ételmezésvezető, gyermekorvos, intézményvezető együttesen állítják össze, nagyfokú figyelmet fordítva a különböző szakorvosi vélemények által alátámasztott más-más diétás étrendre. Az ételek megfelelnek az egészséges táplálkozás követelményeinek, energia és tápanyag beviteli, illetve ételmezési felhasználási ajánlásokat tartalmazó jogszabályban foglaltaknak. Intézményünkben napi 4-szeri étkezés biztosítunk a kisgyermek számára.

➤ **Egyéb helységeink**

Vezetői iroda, ételmezésvezetői iroda, konferencia terem, étkező, öltözők, mosoda, mosdók. Továbbképző termünket, mely 30-40 fő befogadására alkalmas maximálisan kihasználjuk. Itt kollégáink tréningjeit, továbbképzéseit, szülői értekezleteket, kézműves foglalkozásokat tartunk, sőt külsős személyek továbbképzéseire is helyet biztosítunk.

Bölcsődei nevelés-gondozás célja, feladata

Bölcsődénk hozzájárul a gyermekek harmonikus fejlődésének elősegítéséhez és figyelembe vesszük az egyéni sajátosságokat, melyek a gyermekek öntevékenységének támogatásával színvonalas, szakszerű gondozás és nevelés keretein belül biztosítunk.

Bölcsődénk sajátosságai

Igen nagy hangsúlyt fektetünk a zenei nevelésre, mely az érzelmi biztonság kialakulásában, anyanyelvi nevelésben fontos szerepet játszik. A zenei nevelés már a bölcsődébe kerüléskor kezdődik, melynek alapja az ének. Az ének bármely játéktevékenységhez tud kapcsolódni. Fontos, hogy mindig alkalomhoz illő legyen az ének kiválasztása. Ha tornázunk, vagy szerepjátékot játszunk, akkor ennek megfelelően válasszuk a hozzáillő éneket pl. "Süssünk, süssünk valamit.", amit főzőcskézés vagy homoktorta sütésénél tudunk énekelni. Egy dalt annyiszor énekelünk el, ahányszor a gyermek igényli, mert az ének ritmusa, hangzása ragadja meg a gyermeket és kelti fel érdeklődését, figyelmét.

Az egészség megőrzésére, mint bölcsődei feladatra is nagy hangsúlyt fektetünk. Fontos az egészségvédelem és a prevenció. Az egészségnevelés összetartozik a gondozással, a szomatikus, a pszichés, az érzelmi, az értelmi, akarati neveléssel, valamint a szociális fejlődéssel. Mindennapjainkban próbáljuk kialakítani az egészségügyi szokásokat, az egészséges életmódot, amelynek a jövőre nézve alapozó jellegük van.

Sajátos nevelési igényű gyermekek ellátása (SNI)

2015. szeptember 1. napjától Józsefvárosban bölcsődénk napközbeni ellátást biztosít a sajátos nevelési igényű gyermekek számára. Jelentős szempont volt az intézményünk kiválasztásánál, hogy az épületünk akadálymentesített és jól megközelíthető tömegközlekedéssel vagy egyénileg.

Bölcsődénk 6 fő SNI gyermeket tud fogadni, akiket integráltan az egészséges gyermekek között 2 csoportszobában helyeztünk el. A csoportszobák létszáma 10 fős ebből 3 fő SNI-s, 7 fő normál férőhely. Kiemelt feladatunkat ebben a gondozási egységben 5 fő kisgyermeknevelő végzi, akik elhivatottak a speciális szükségletű, fejlesztést igénylő gyermekek elfogadása terén.

Feladatunk a hátrányos helyzetű gyermekek esetében a hátrányok és következményeik enyhítésére való törekvés. Az egész napos tevékenység a különleges gondozási igény kielégítését szolgálja csoportos vagy egyéni formában. Az egyéni fejlesztések érdekében fejlesztő-tornaszobát alakítottunk ki, ahol heti rendszerességgel a foglalkozásokat a Fővárosi Pedagógiai Szakszolgálat VIII. kerületi Tagintézményének gyógypedagógusai vezetik.

Napirend

A jól megszervezett folyamatos és rugalmas napirend a nevelés-gondozás feltételeit teremti meg. Nagyfokú biztonságérzetet, kiszámíthatóságot nyújt a kisgyermekek számára. A napirenden belül az események követését úgy állítjuk össze, hogy az a gyermekek életkorának, fejlettségi szintjüknek megfeleljen, valamint az adott évszaknak is helytálljon. A lehető legkevesebb várakozási idő legyen benne a gyermekek számára.

A kisgyermeknevelők munkarendje a gyermekek napirendje alapján készül el.

Nyári napirend

- 6.00 Bevétel- Szükség szerint fürdőszoba használata, szabad játék
- 8.00 Reggeli-ültetési sorrendben
- 8.30 Szabadjáték a szobában, jó idő esetében készülődés az udvarra, kimenetel

- 9.35 Tízórai
- 10.30 Nagy meleg esetén folyadék kínálása
- 10.55 Udvarról való bejövetel, fürdőszoba használata, ebédig szabad játék a szobában
- 11.30 Ebéd-ültetési sorrendben, kézmosás
- 12.00 Csendes pihenő
- 14.45 Ébredési sorrendben fürdőszoba használata
- 15.00 Uzsonna-ültetési sorrendben
- 15.30 Szabad játék az udvaron (szobában), folyamatos hazamenetel
- 18.00 Bölcsőde zárása.

Téli napirend

- 6.00 Bevétel /kézmosás, szükség szerint fürdőszoba használat/ szabadjáték
- 8.00 Reggeli /ültetési sorrendben/.
- 8.30 Szabadjáték a szobában.
- 9.35 Tízórai, készülődés az udvarra.
- 10.00 Szabad játék az udvaron, rossz idő esetén a szobában.
- 10.45 Bejövetel az udvarról ültetési sorrendben, vetkőzés, fürdőszoba használat.
Ebédig szabad játék a szobában.
- 11.20 Ebéd / ültetési sorrendben /
- 12.00 Csendes pihenő.
- 14.45 Ébredési sorrendben fürdőszoba használata.
- 15.00 Uzsonna / ültetési sorrendben /.
- 15.20 Szabad játék a szobában. Hazamenetel.
- 18.00 Bölcsőde zárása.



Bölcsőde kapcsolattartási formái

A folyamatos és kölcsönös tájékoztatást a kisgyermek fejlődéséről alapvetően fontosnak tartjuk, mert így lehet a kisgyermek nevelését személyre szólóan kialakítani és a családokat bevonni a hatékony munkánkba.

A tájékoztatás a kisgyermeknevelők részéről: őszinte, hiteles és személyes a gyermeki jogok tiszteletben tartása mellett.

Formális:

- **Családlátogatás:** Minden gondozásba vett gyermekhez előre egyeztetett időpontban ellátogatnak a kisgyermeknevelők, melyről írásos feljegyzést készítenek.
- **Szülői értekezlet:** Évente 2 alkalommal tartunk intézményünkben szülői értekezletet, melynek témái: „Óvodába megyek” „Bölcsődés leszek!”

Az „óvodába megyek” értekezletre meghívást kap minden évben a Koszorú napközi otthonos óvoda vezetője, hogy tájékoztatást nyújtson a szülőknek az óvodai beiratkozásról, óvodai életről. Mindig nagy létszámban vesznek részt a szülők ezen az értekezleten. A szülők visszajelzése alapján nagyon hasznos dolgokat tudnak meg az óvodai beiratkozással kapcsolatosan, illetve lehetőség van félelmeik eloszlatására és kérdéseik feltevésére.

A „bölcsődés leszek” minden év július hónapjában kerül megtartásra. Előző években nagy sikerrel volt megtartva, mert a felvett gyermekek szülei 90%-ban jelennek meg ezen az értekezleten, ahol lehetőség van a leendő kisgyermeknevelőkkel megismerkedni, beszélgetni, betekintést nyerni a majdani csoportszobába. Ezáltal már nem lesz idegen a beszoktatáskor való találkozás.

- **Szülőcsoportos beszélgetések:** A szülők igényeinek megfelelően évente kétszer tartunk ilyen formális összejövetelt a szobatisztasággal, önállóvá válással kapcsolatban. Szülőcsoportos beszélgetéseket csoportonként is szervezünk. Ilyenkor nem csak a mi általunk megadott témában beszélgetnek a szülőkkel a kisgyermeknevelők, hanem azokat a dolgokat is meg lehet beszélni, ami a napi gyermek bevitelkor illetve kiadáskor idő hiányában nem megoldható. Sikeres és népszerű program, hiszen ilyenkor több idő van a megbeszélésre illetve a szülők tapasztalatcseréjére. Egyéni időpontok kérésére is van lehetőség, ahol a család egyedi problémájának megbeszélésére kerül.

➤ **Nyíltnap**

Kétszer tartunk egy évben nyíltnapot, gyermeknapkor és karácsonykor. Nagyon szeretik a szülők ezt a kapcsolattartási formát, mert a kötetlen beszélgetések kapcsán sokkal több és bizalmasabb információt oszthatnak meg a kisgyermeknevelőkkel. Nyílt napokon a szülők betekintést nyernek bölcsődei életünkbe. Ilyenkor szinte minden szülő rácsodálkozik a gyermekére, hogy a szabad játéktevékenység során milyen szépen játszik társaival, mennyi mindent tanult a gondozási műveleteknél, és szépen, fegyelmezetten ül az ebédnél.

➤ **Házi gyermekorvos és a védőnő**

Bölcsődénkben a kisgyermeknevelők figyelemmel kísérik a rábízott kisgyermek pszichoszomatikus fejlődését, felismerik az egészségtől eltérő változásokat, állapotokat.

Ha a bölcsődébe járó gyermeknél esetleg probléma merül fel (pl.: a megszokottól eltérő viselkedést mutat, de nem ennek nem családi háttere van), akkor a szülők tudomásával és az intézményvezető bevonásával a jelzőrendszeren keresztül felvesszük a kapcsolatot a területileg illetékes védőnővel illetve gyermekorvossal.

Informális:

- Napi beszélgetések reggel-délután a szülőkkel.
Reggeli bevételnél és a délutáni kiadásnál a szülő illetve a kisgyermeknevelők tájékoztatják egymást a kisgyermekről.
- Hirdető táblára kihelyezett információk.
Hirdető táblára minden fontos információt kihelyezünk, ami a bölcsődében várható lesz pl: ebéd befizetés, fényképezés, gyermeknap, ballagás, bölcsődei zárva tartás időpontjai, rovarirtás. Mindig az aktuális időpontoknak megfelelő a tájékoztatás.
- Internet:
Az interneten 2015. májustól a Józsefvárosi Egyesített Bölcsődék egységes honlapot készített, melyen a kerületben található összes bölcsőde részletes információi, bölcsődei jelentkezéshez szükséges dokumentációi, intézményi fényképei megtalálhatók. Minden intézményünk más ezért a szülők külön tudnak összehasonlítást végezni, hogy melyik intézményt válasszák kisgyermekéi számára. A felvételt kérő szülők 70%-ban az internet segítségével választanak minket.
- Üzenő füzet:
Kisgyermeknevelők vezetnek a gyermekről, mely folyamatos tájékoztatást nyújt a szülőnek a beszoktatás kezdetétől. Negyedévenként szülői tájékoztatót írnak a kisgyermeknevelők a gyermekek fejlődésével kapcsolatban. Nagyon szeretik a szülők olvasgatni a tájékoztatást és többen válasz formájában leírják az otthonukban történt változásokat, amik segítségek, útravalók kisgyermeknevelőinknek. Fontos szempontunk, hogy a feljegyzések konkrétak és egyénre szabottak legyenek.

11.7. KATICA BÖLCSÓDE

1089 Bp. Vajda Péter u. 37.
Férőhely: 72 fő



Nyitva tartás

Hétfőtől-péntekig:

❖ 6,00-tól-18,00-ig

Szombat-vasárnap:

❖ Zárva

Megközelíthetőség

BKV járművekkel

❖ 1-es villamos Megálló: Vajda Péter utca

❖ 24-es villamos Megálló: Golgota tér

❖ 99-es busz Megálló: Vajda Péter utca

Személygépkocsival

❖ Az intézmény előtt a Vajda Péter utcában jó parkolási lehetőség.

Bölcsődénk feladatai, jellemzői

Alapfeladatok

Bölcsődénkben a gyermekek védelméről és a gyámügyi igazgatásról szóló 1997. évi XXXI. törvény értelmében: a személyes gondoskodás keretein belül a gyermekjóléti alapellátás rendszerében biztosítjuk a 0-3 éves gyermekek napközbeni ellátását, bölcsődei ellátás formájában.

Ellátott célcsoport jellemzői

Ellátási körünkbe tartoznak a VIII. kerületben lakó 0-3 éves gyermekek. A kerületben jellemző a szociálisan hátrányos helyzetű családok, illetve a migráns gyermekek, családok megjelenése. Kerületünkben közel tízezer gyermek él, kb. háromezer 0-3 éves korú. Itt van a legtöbb szülőképes korú nő, ugyancsak itt a legalacsonyabb a szülők iskolai végzettsége, valamint a jövedelmi viszonyok is igen alacsonyak. Itt találhatóak a főváros legrosszabb állapotban lévő lakásai is.

Bölcsődénkben megtalálható gyermekek között vannak értelmiségi, jól szituált, magas jövedelemmel, rendezett viszonyokkal rendelkező családok is.

Összességében elmondhatjuk, hogy bölcsődénkbe járó gyermekek illetve családjaik igen vegyes képet mutatnak, hiszen megtalálhatóak a migráns családok, a szociálisan hátrányos helyzetűek és a rendezett, jó anyagi körülmények között élő gyermekek is. Ezt mi kihívásnak

tekintjük. Szeretnénk mindenkinek megfelelni és a felmerülő problémák megoldásában segítséget nyújtani.

Tapasztalataink alapján elmondhatjuk, hogy a legnagyobb hátrányok a csecsemők esetében a mozgásfejlődésben -, a nagyobb gyermekeknél a beszédfejlődésben figyelhetők meg. Előbbit a mozgástér hiánya, utóbbit a korlátozott nyelvi kódok használata okozza. Amint a gyermekek bölcsődébe kerülnek, illetve a feltételek adottak a változások bekövetkezéséhez, ezek a lemaradások maguktól megoldódnak.

A célcsoport gondozási szükségleteikre való odafigyelés következményeként prioritásként fogalmazzuk meg a következőket:

- ❖ a szocializációs folyamat részeként elősegíteni a gyermek beszédfejlődését,
- ❖ felismerni a gyermekek manipulációs késztetéseit és ehhez inger gazdag környezet és eszközök biztosítása,
- ❖ segíteni a gyermek kompetenciájának kialakulását, és hozzájárulni ahhoz, hogy a gyermek örömmel vegyen részt a gondozási műveletekben, örömét lelje önállóságában, fejlődésében,
- ❖ a kisgyermeket helyesen támogatni a kultúrhygiénés szokások elsajátításában és az önálló étkezés elsajátításának folyamatában, az étkezéssel kapcsolatos szabályok megtanulásában,
- ❖ minden gondozási tevékenységet úgy kell végezni, hogy a kisgyermeknevelő tudja: a csecsemőnek és a kisgyermeknek önmagával kapcsolatos attitűdjét, beállítódását, viszonyulását, és felnőttekkel való kapcsolatát meghatározza a mód, ahogyan testi és pszichés szükségleteit kielégíti a környezete,
- ❖ alkalmazni a csecsemők és a kisgyermekes korszerű táplálkozásának alapelveit, alkalmazni a csecsemők és kisgyermekes étkezéséhez szükséges, az aktív részvételt és a gyerekek önállóságát segítő eszközöket, módszereket,
- ❖ figyelembe venni a gyermek mozgásfejlődését és természetes mozgásigényét, ismerni a szabadban való mozgás-játék személyiségfejlesztő hatását, a levegőzés és napsugárzás hatását a gyermek fejlődésére,
- ❖ ismerni az alvás élettani jelentőségét, a különböző korú gyermekek átlagos alvásigényét és ritmusát, valamint a lehetséges egyéni különbséget, illetve az alvás zavarainak lélektani hátterét ismerni és megfogalmazni.

Bölcsőde bemutatása, kvalitások

Bölcsődénk 1980-ban épült, Józsefváros, Tisztviselőtelepén található, kertvárosi, csendes, nyugodt környezetben.

Intézményünk 72 férőhelyen, 3 gondozási egységben, egységenként 2 csoportszobával és a hozzá közvetlenül kapcsolódó kiszolgáló helyiségekkel, fürdőszobával, gyermeköltözővel rendelkezik.

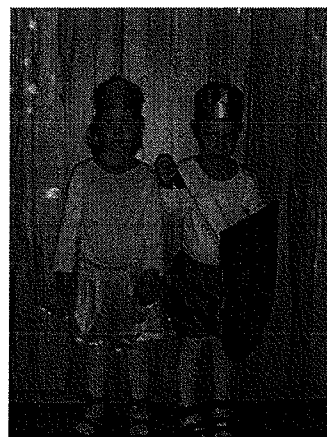
Mint első koragyermekkorai intézmény, biztosítjuk a családban élő, három év alatti kisgyermekes – életkorának és egyéni adottságainak megfelelő – napközbeni ellátását, szakszerű gondozását-nevelését. Feladatunknak tekintjük, hogy a gyermekek fejlődéséhez szükséges biztonságos, gyermekbarát – hangulatos és esztétikus környezetet megteremtünk. Nevelési programjaink változatosak, melyek mindig a játéktevékenységekhez kapcsolódnak. Játékkészletünk színes és fantáziát keltő, melyben minden gyermek megtalálja a fejlettségének és érdeklődésének legjobban megfelelőt. Játszókertünk gondozott, ápolt, zöld pázsit és biztonságos mozgástér szolgálja a levegőn való tartózkodás, mozgásigény kielégítésének élményét. Kisgyermeknevelőink – a több éves tapasztalat mellett – szakirányú végzettséggel rendelkeznek. A kisegítő személyzet lelkiismeretes munkája, gyermekszeretete hozzájárul a szakmai színvonal emeléséhez. Saját főzőkonyhánk házias ízeivel, a korszerű táplálkozási elvek figyelembevételével biztosítja a bölcsődések és saját dolgozóink étkeztetését.

Bölcsődénk pedagógiai hitvallása

A 0-3 éves korosztály nevelésének gondozásának minősége rendkívül meghatározó, hiszen az egészséget, a jólétet, az együttműködés képességét, a szociális készségeket és vágyat mind-mind ezek az élmények befolyásolják. Ebben az időszakban a szellemi, érzelmi és szociális készségek kibontakoztatása a legfontosabb feladat, melyhez egy holisztikus szemléletű a gyermek szükségleteire és jogain alapuló integrált a szülőket és a társszakmákat bevonó programra van szükség.

Hisszük, hogy minden gyermek egyedi, megismételhetetlen szociális lény, akinek joga van derűs, szeretetteljes légkörben, elfogadó környezetben, a közösségben tevékenykedve, megkapni mindazokat a fejlesztő hatásokat, melynek segítségével sokoldalú harmonikus személyiség válhat belőle.

Arra törekszünk, hogy a gondjainkra bízott gyermekekből a világra nyitott, fogékony, érdeklődő, önállóan gondolkodni tudó emberek váljanak.



Intézményünk küldetése, missziója

A szülők által ránk bízott gyermekeknek ingergazdag, pozitív érzelmekkel teli, elfogadó közösségben biztosítani harmonikus személyiségfejlődését, tudatosan kialakítani azokat a testi, értelmi és szociális képességeket bennük (a szülőkkel együttműködve), amelyek elősegítik az óvodai életbe való beilleszkedést.

A családi élet során felmerülő gyermeknevelési problémáknál is szeretnénk a lehető legtöbb segítséget nyújtani. Bölcsődénk szakembergárdája és dolgozói nyitottak az új feladatokra. Törekszünk arra, hogy szakmai munkánk színvonala folyamatosan emelkedjen.

Mottónk:

*„Ha fölgyújtjuk a gyermekben a vele született szikrát,
azzal mindig olyan magaslatok felé nyitunk utat,
amilyenekről álmodni sem mertünk volna”*

Kristine Barnett

Jövőképünk

Bölcsődénket egy olyan intézménynek szeretnénk, ahol a szülők partnerek, és aktív résztvevői a bölcsődei életnek, hiszen közös a célunk. Mindannyian fontosnak tartjuk, hogy a családokkal megfelelő együttműködés alakuljon ki a gyermek optimális fejlődésének érdekében. Olyan intézmény munkájának szeretnénk részesei lenni, ahol nyugodt légkör tartalmaz szakmai eredményeket hozhat, melyek együttesen szolgálják a gyermekek, szülők és a szakma érdekeit.

Gyermekképünk

Egy világra nyitott, nyugodt, harmonikusan fejlődő, élményekkel teli gyermek, aki képes saját természetes kíváncsisága által tanulni és fejlődni; szeretettel fordul az őt körülvevő világhoz (környezetéhez, felnőttekhez, társaihoz), valamint konfliktusait, életében felmerülő problémáit életkorához mértén megfelelően tudja kezelni, szükség esetén segítséget kérni a megoldáshoz.

Gondozónőképünk

Shakértelmük segítségével a gyermekek mindennapjait színes, fejlesztő hatású játéktevékenységgel töltsék ki. Innovatív, befogadó módon közelítsen az új nevelési-gondozási elvekhez.

Segítsenek megismerni a gyermeknek önmagát és az őt körülvevő világot. Alapozzák meg a gyermekben a megfelelő viszonyulásokat a világ dolgaihoz (szocializáció, egészségnevelés, környezeti nevelés).

Személyi feltételek

Dolgozói létszám: 25 fő

Bölcsődevezető 1 fő

Kisgyermeknevelő: 14 fő

Élelmezésvezető 1 fő

Technikai dolgozók: 9 fő

Kvalitások

A munkahelyen dolgozók attitűdjére jellemző, hogy mindenki szükségesnek érzi a gondozási nevelési rendszer építését, szabadságát, illetve a saját koncepció kimunkálását.

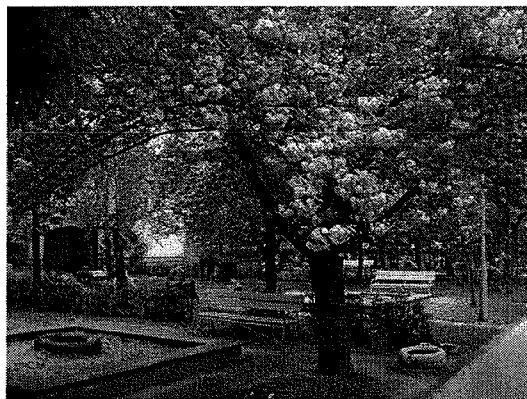
A nevelési rendszer kiépítésében döntő jelentőségű a testület érzelmi, értelmi ráhangolódása a feladatokra, a közös cél elérése érdekében.

A 9/2000. (VIII. 4.) SzCsM rendelet írja elő a személyes gondoskodást végzők továbbképzési kötelezettségét és a teljesítés lehetőségét.

Bölcsődénk tárgyi feltételei

Az intézmény önkormányzati fenntartású, amely Budapesten a VIII. kerületben, a Népligethez közel, a Tisztviselőtelep vonzáskörzetében működik.

Tágas kert veszi körül, így e környezet gazdagítja a nevelési lehetőségeket. A bölcsődében 6 csoport működik, 3 blokkban, 72 férőhellyel. Az épületünkben lévő óvodában 6 vegyes életkorú csoport működik, 144 férőhellyel. Az intézmény közel van 2 általános iskolához is, ami azt a lehetőséget hordozza magában, hogy a bölcsődébe bekerült gyermek később az óvodába, majd az iskolába is szinte azonos helyre járjon.



A tárgyi feltételeket úgy kell továbbra is fejleszteni, hogy szolgálja a gyermekek biztonságát, kényelmét, egészségük megőrzését, és lehetővé tegye a mozgás és játékigényük kielégítését.



Az optimálisan kialakított tárgyi környezet a gyermekek életkori sajátosságainak megfelelő tevékenységre, mozgásra ösztönző, biztonságos és izléeses, elősegíti a gyermek önállósodását.

Intézményünkben tágas világos csoportszobák találhatóak, mindegyik csoporthoz élő sövényvel elválasztott tágas kertész tartozik.

A berendezési tárgyak a gyermekek biztonságos szabad mozgását szolgálják, ösztönzik.

Kiválasztásánál figyelembe vettük a korcsoportok szerinti szükségletet, a mozgásfejlettségi szintet, illetve a csoportok létszámát is.

A csoportok bemutatása

Csibe csoport I. II.

- csecsemők



5 hónapos kortól másfél éves korig fogadjuk a gyermekeket.

A blokk két szobából áll és szobánként 12 gyermeket tudunk fogadni.

A Csibe csoportban öt szakképzett kisgyermeknevelő látja el a napi teendőket.

Filozófiánk

A kisgyermek fejlesztése számunkra azt jelenti, hogy olyan környezetet biztosítunk számára, amely érzelmekben és intellektuálisan is gazdag. Éppen ezért a berendezések és a játékok megválasztásakor gazdag szín-, forma- és anyag-világot tartottuk szem e-lőtt. Ezzel is minél inger-gazdagabb környezetet szeretnénk biztosítani a gyermekek számára.



Nyuszi csoport I. II.

- nagycsoport



Másfél éves kortól két és féléves korig fogadjuk a gyermekeket.

A blokk két szobából áll és szobánként 12-14 gyermeket tudunk fogadni.

A Nyuszi csoportban négy szakképzett kisgyermeknevelő látja el a napi teendőket.

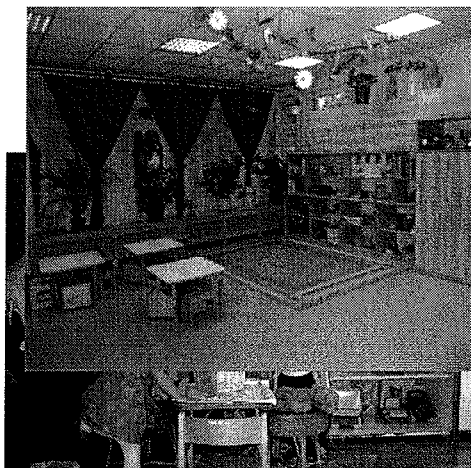


Filozófiánk

Minden gyermek tanul, hogy mit, az attól függ, hogy milyen hatások érik. Ezért mi, kisgyermeknevelők és a munkánkat segítő szakemberek, szakmai felkészültségünkkel, illetve a korosztálynak megfelelő tárgyi környezettel napról-napra igyekszünk hozzájárulni a gyermekek ideális fejlődéséhez.

Maci csoport I. II.

- tipegők



Két és fél éves kortól óvodakezdésig fogadjuk a gyermekeket.

A blokk két szobából áll és szobánként 12-14 gyermeket tudunk fogadni.

A Maci csoportban négy szakképzett kisgyermeknevelő látja el a napi teendőket.

Filozófiánk

A gyermekek szeretnek játszani, ez belső késztetésből fakad.

Ugyanakkor inspirálni is kell Őket a játékra, mivel ez a fejlődésük egyik legfontosabb forrása. A fő mozgáselemeket, a finom-mozgásokat, a gondolkodási készséget mind a játékon keresztül sajátítják el. Éppen ezért a nagycsoport esetében a játékválasztáskor a fő szempont, hogy a fent felsorolt tevékenységeket ezzel is jobban elő tudjuk segíteni.



Bölcsődei nevelés-gondozás feladataink

A bölcsődei nevelés-gondozás feladata a családban nevelkedő kisgyermek napközbeni ellátásnak és esetlegesen kiegészítő szolgáltatásoknak biztosításával 20 hetes – 3 éves egészséges és a 20 hetes – 6 éves sajátos nevelésű igényű gyermek testi- és pszichés szükségleteinek kielégítése, az optimális fejlődés elősegítése.

Egészségvédelem, az egészséges életmód megalapozása

- a harmonikus testi és lelki fejlődéshez szükséges egészséges és biztonságos környezet megteremtése, a fejlődés támogatása
- a primer szükségletek egyéni igények szerinti kielégítése
- egészségvédelem, egészségnevelés, a környezethez való alkalmazkodás és az alapvető kultúrhigiénés szokások kialakulásának segítése (a testi-lelki harmónia kialakulását és megőrzését segítő napirend – ezen belül: mosakodás, öltözködés, alvás, szobatisztaságra nevelés, pihenés, levegőzés, játék, mozgás),
- szükség esetén speciális szakember bevonásával prevenciós és korrekciós feladatok ellátása.

Az érzelmi fejlődés és a szocializáció segítése

- derűs légkör biztosítása, a bölcsődébe kerüléssel járó nehézségek lehetőség szerinti megelőzése, ill. csökkentése, a gyermekek segítése az esetlegesen átélt nehézségeik feldolgozásában,
- a kisgyermeknevelő-gyermek között szeretetteljes, érzelmi biztonságot jelentő kapcsolat kialakulásának segítése,
- az egyéni szükségletek kielégítése a csoportban élés helyzetében, az én-tudat egészséges fejlődésének segítése,
- a bizalmon és elfogadáson alapuló társas kapcsolatok alakulásának, az együttélés szabályai elfogadásának, a másik iránti nyitottság, empátia és tolerancia fejlődésének segítése,
- lehetőségteremtés a gondozónővel és/vagy a társakkal közös élmények szerzésére az énérvényesítés, és a tolerancia egyensúlyának irányába befolyásolva a gyermek fejlődését,
- a kommunikatív képességek fejlődésének segítése a kommunikációs kedv felébresztésével és fenntartásával (meghallgatás, figyelem, kérdések megválaszolása),

- a szocializációs problémával küzdő, lassabban fejlődő, érzékszervi és/vagy mozgássérült, a sajátos nevelési igényű, a hátrányos helyzetű, az elhanyagolt gyermekek nevelés-gondozása speciális többlet törődéssel, szükség esetén más szakemberek bevonásával.

A megismerési folyamatok fejlődésének segítése

- az érdeklődés kialakulásának, fennmaradásának, erősödésének, az érdeklődési kör bővülésének segítése,
- a gyermek életkorának, érdeklődésének megfelelő tevékenységek lehetőségének biztosítása,
- a gyermek igényeihez igazodó közös tevékenység során élmények, viselkedési és helyzetmegoldási minták nyújtása,
- az önálló aktivitás és a kreativitás támogatása,
- az önálló véleményalkotásra, a döntésre, a választásra való képessé válás segítése,
- ismeretnyújtás, a tájékozódásnak, a tapasztalatok és élmények feldolgozásának segítése,
- a gyermek tevékenységének támogató-bátorító odafigyeléssel kísérése, megerősítése, az önkifejezés lehetőségeinek megteremtése az egyes helyzetekben.

Élelmezés

A modern táplálkozás-tudományi elvek szem előtt tartásával, szigorúan ellenőrzött minőségi követelményeknek (HACCP) megfelelően történik.

A bölcsődei élelmezés során az alábbiakra fordítunk figyelmet:

- ❖ Az étel mennyiségileg elegendő és minőségileg helyes összetételű legyen
- ❖ A higiénés követelményeknek megfelelő legyen.
- ❖ Megfelelő konyhatechnikai eljárásokkal elkészített és élvezhető legyen.
- ❖ Új ételek, receptek kipróbálása, mely alkalmazkodik a gyermek egészséges életmódra nevelési programunkhoz.

Táplálkozás

Az étrendünk változatos, mindig idényszerű, ízében összehangolt, valamint mindig szem előtt tartjuk, hogy az önálló étkezésre való nevelés szempontjából is megfelelő legyen.

Tevékenységi formák

Gondozás

Célunk, hogy minél szorosabb, bensőséges kapcsolat alakuljon ki a gyermek és kisgyermeknevelője között, amelynek elsődleges feladata a gyermek testi szükségleteinek kielégítése. A gyermek aktív részvevője kell, hogy legyen a gondozási műveleteknek, ezzel is segítve őt a szociális kompetencia kialakításában.

Játék

A játékot a kisgyermekkor legfontosabb és legfejlesztőbb tevékenységének tekintjük, s mint ilyet a bölcsődei nevelés legfontosabb eszközének tartjuk.

A legtöbbet akkor tehetjük gyermekeinkért, ha már kisgyermekkorban megteremtjük számukra a szükséges feltételeket.

Ennek érdekében tudatosan figyelünk a következőkre:

- ❖ napirend szervezésénél megfelelő idő jusson játéokra
- ❖ megfelelő légkör, hely eszköz biztosítása
- ❖ gyermekek igényeire, jelzéseire reagálunk
- ❖ a játék irányítás módja, a gondozónő szerepe.
- ❖ megfelelő minőségű és színvonalú játékok biztosítása

Konklúzióként elmondhatjuk, hogy felismertük azt, hogy a játék az ember életét alapvetően befolyásoló jelenség. A játék lehetőségét a korai életévekben magas színvonalon biztosítani tehát hosszabb távon megtérülő befektetés.

Mozgás

A mozgásos játékok, a torna fejlesztik a gyermekek természetes mozgását (járás, futás, ugrás, stb.) Fejlesztik a testi képességeket, mint az erő ügyesség, gyorsaság, állóképesség, de fontos szerepük van az egészség megőrzésében.

Nevelési cél: a mozgás az egészség megszerzésére, megszilárdítására, a szervezet fejlődésének- növekedés, gyarapodás és testi képességek kialakításának- elősegítésére és a mozgásműveltség fejlesztése mellet örömforrásként kell, hogy szolgáljon.

Alkotó játék

A finommotorikát fejlesztjük a különböző technikák bemutatásával. Papírtépes, nyomdázás, vágás, ragasztás, gyurmázás, festés. A gyermekek egyéni ötleteit támogatjuk. A tevékenységeket az évszakokhoz és az ünnepekhez igazítjuk. A gyermekek alkotásait a szülők számára is láthatóvá tesszük.

Ének-zene, mondóka

A gyermekek érzelmi és értelmi fejlődésének segítése a beszédfejlődés az artikuláció fejlesztése, zenei tevékenységek végzése. A mondókákat ritmikus mozgással bemutatjuk, többször ismétljük. A zenét a gyermekek hangulatától függően hallgatunk, alkotómunkához komolyzenei cd gyűjteményünkből választunk. Elalvás elősegítéséhez relaxációs zenét használunk. „Nem a zenét tanulják, hanem a zenéhez vezető érzékenységet” (Kokas Klára)

Vers, mese

A vers, mese nagy hatással van a kisgyermek érzelmi, értelmi (ezen belül beszéd, gondolkodás, emlékezet és képzelet) és szociális fejlődésére. A verselés, mesélés, képeskönyv-nézegetés bensőséges kommunikációs helyzet így a kisgyermek számára alapvető érzelmi biztonság, egyszerre feltétel és eredmény. Ezáltal fejlődik ember ismerte, empátiája, gazdagodik szókincse. A bölcsődében a gyermekirodalom klasszikus és kortárs műveknek egyaránt helye van.

Egyéb tevékenységek

Ezek a tevékenységek valamilyen élethelyzet közös előkészítéséhez és megoldásához az egymásról és a környezet szépségéről való gondoskodáshoz kapcsolódnak (pl. viráglocsolás, gyümölcsnap előkészítése stb.). A helyzetek lényeges tanulási lehetőségek az egymásra épülő elemekből álló műveltsorhoz igazodással, próbálkozás, az együttműködés és a feladatok megosztása. Ezekkel a tevékenységekkel fejlesztjük a gyermek ízlését, esztétikum iránti igényességét, empátiás készségét.

Tanulás

A teljesítmény elváráshoz kötött erőltetett ismeretgyarapításnak bölcsődénkben nincs helye. A tanulás a gyermek korából és fejlettségéből adódó tevékenység, illetve tevékenységbe ágyazottan történik. A kisgyermekkorai tanulás szinterei a kisgyermekkorai élethelyzetek: a gondozás és a játék, a felnőttel és a társakkal való együttes tevékenység és kommunikáció. A

tanulás formái: utánzás, spontán játékos tapasztalatszerzés, a kisgyermeknevelő-gyermek interakcióból származó ismeretszerzés, és szokáskialakítás.

Kapcsolattartás

Szülőkkel

A bölcsőde nyitott minden érdeklődő számára függetlenül attól, hogy jelenlegi illetve jövőbeli gyermekről van szó.

Az idejárom gyermekek szülei bármikor bejöhetnek és megnézhetik, hogy mi is történik intézményünkben, milyen ellátást kapnak gyermekei.

Családlátogatás

A családdal való kapcsolat felvétel a gyermeknek és a szülőknek otthoni környezetben való megismerése, lehetőség szerint a beszoktatás megkezdése előtt, valamint a gyermek ébrenléti idejében kerül sor. Ez a helyzet lehetőséget ad a szülőnek, hogy bővebben informálódjon a bölcsődei életéről, jobban megismerje azokat a kisgyermeknevelőket, akikre a gyermekét bízta. A családi élet az emberek intim szférájához tartozik, ezért a családlátogatás lehetőségének ajánlásakor az időpont megválasztásakor a család látogatáskor a család látogatás alatt és után a család kívánságait mindenekfelett tiszteletben kell tartani.

Fogadóóra

A vezetőnő és a kisgyermeknevelők előre megbeszélte időpontban, illetve szükség szerint bármikor állnak a szülők rendelkezésére.

Csoportos szülői értekezletek

Egy évben két alkalommal rendezett, aktuális eseményekről, programokról, közös feladatokról való tájékoztatás, eszmecsere.

Szülőcsoportos beszélgetések

A szülőkből felmerülő aktuális kérdések (pl. szobatisztaság, alvás, agresszió, étkezés, óvodai beíratás, betegség megelőzés, elvárások) megbeszélése.

Közös programok tervezése

A partneri kapcsolat erősítése érdekében a szülők is részt vehetnek programjainkon (pl. farsang, gyermeknap, kerti mulatság stb.)

Tapasztalataink azt mutatják, hogy ezek a találkozási formák működőképesek, igény van rájuk, és szorosabbá teszik a kisgyermeknevelők és szülők kapcsolatát.

Pszichológus tanácsadás

Intézményünkben a kisgyermek magas színvonalú gondozása és nevelése érdekében tanácsadó pszichológus dolgozik. A pszichológus munkájával támogatja mind a bölcsődébe járó családokat, mind a bölcsődében dolgozókat. A szülők a meghirdetett időpontokban részt vehetnek szülőcsoportos beszélgetéseken, valamint igény szerint kérhetnek egyéni tanácsadásra időpontot.

Érdekképviseleti Fórum

Szülői érdekképviseleti fórum a gyermekek és a szülők jogainak érvényesítése céljából szerveződött, melynek tagjai a mindenkori bölcsődei csoportokból választott szülők.

Bölcsődénkben előforduló egyéb kapcsolattartási formák:

- ❖ faliújság
- ❖ üzenő füzet
- ❖ egyéni igények, problémák esetmegbeszélések
- ❖ terveink között szerepel szülőklub szervezése, ahol a családokat érintő témák, problémák kerülnek előtérbe, valamint bemutatók, nevelési, főzési tanácsadást (szakemberek bevonásával), baba-mama tornát tervezünk

Értekezletek rendje

Minden hónap első szerdáján szakmai értekezletet tartunk, ahol a munkatervben vállalt havi feladatokat elemezzük, tervezzük.

Évente két alkalommal a bölcsődében szakmai napot tartunk, amikor különböző témákban külsős szakembereket is meghívva tapasztalatokat cserélünk, tudásunkat bővítjük. Terveink között szerepel társintézmények látogatása, szakmai eszmecserék, melynek célja jó gyakorlatok átültetése munkánkba.

Óvodával

Folyamatosan egyeztetjük nevelési elveinket, közös programokat szervezünk (intézménylátogatások, kirándulások, ünnepségek).

Katicás sajátosságok

Aromaterápia

Tudományosan bizonyított tény, hogy az illóolajok párologtatása hatékony eszköz az egészségmegőrzés érdekében. Bölcsődénk évek óta alkalmazza, és statisztikai adatok bizonyítják ennek létjogosultságát.

Zenehallgatás

Altatásnál a nyugodt légkör biztosítása mellett, ellazulást segítő relaxációs, illetve tudatosan megválasztott komolyzenei gyűjteményünkből választunk az alkotó munka alatt.

Ünnepeink

Mikulás

- ❖ házhoz jön, ajándékokat oszt a gyermekeknek

Karácsony és húsvéti családi délután

- ❖ ilyen alkalmakkor a gondozónők kézműves technikákat mutatnak be a szülőknek és gyermekeknek egyaránt (ezen a napon a családokat vendégül látjuk süteménnyel és üdítővel, ezzel is meghitt ünnepi hangulatot tudunk teremteni).

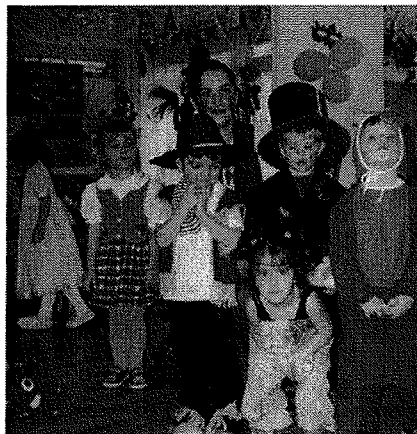


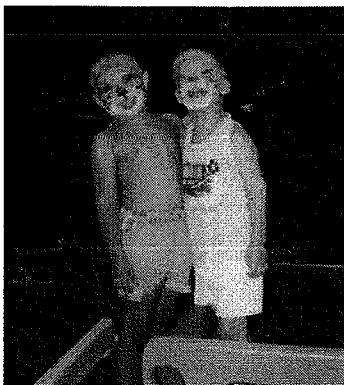
Farsang

- ❖ a gyermekek és a gondozónők is jelmezbe bújnak, egész napos a mulatság, zenebona, tánc, miegymás...

Anyák napján

- ❖ az édesanyáknak gondoskodunk meglepetésről





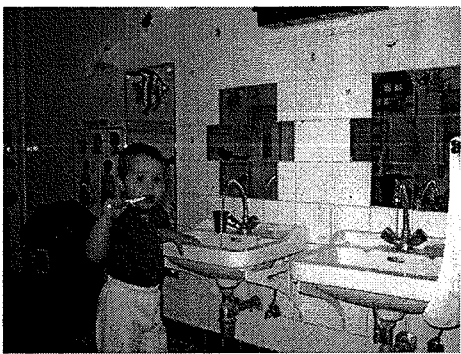
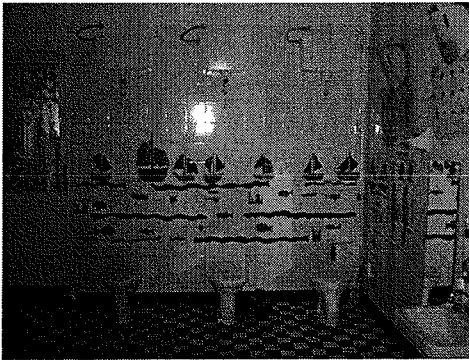


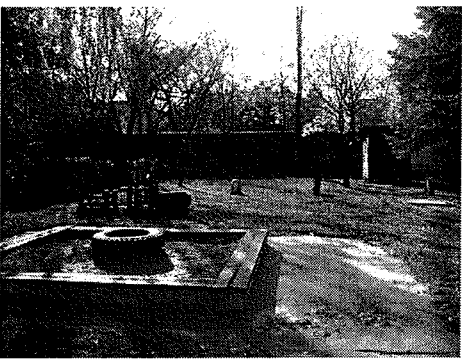
Gyermeknap, amely egyben évszáró is



❖ júniusban egész napos kerti mulatság a szülők bevonásával, amely során közös játékok, kézműveskedés, zene-bona teszi feledhetetlenné a napot.

Napirend

Tél	Ősz - Tavaszi	Nyár
6 ⁰⁰ -8 ⁰⁰ : Bevétel, szabad játék a szobában		
8 ⁰⁰ -8 ³⁰ : Reggeli		
8 ³⁰ -10 ⁰⁰ : Szabad játék a szobában 	8 ³⁰ -9 ⁰⁰ : Szabad játék a szobában	8 ³⁰ -11 ²⁰ : Szabad játék az udvaron. 10 órakor tízórai 

Tél	Ősz - Tavasz	Nyár
11 ⁰⁰ -11 ³⁰ : Bejövetel, vetkőzés, kézmosás	11 ²⁰ -11 ³⁰ : Bejövetel, kézmosás	
11 ³⁰ -12 ⁰⁰ : Ebéd		
12 ⁰⁰ -12 ³⁰ : Mosakodás, fogmosás, készülődés a csendes pihenőhöz		

Tél	Ősz - Tavasz	Nyár
10 ⁰⁰ -10 ³⁰ : Tízórai, öltözködés, készülődés az udvari játékhoz	9 ⁰⁰ -9 ³⁰ : Öltözködés, készülődés az udvari játékhoz	Szabad játék az udvaron 
10 ³⁰ -11 ⁰⁰ : Szabad játék az udvaron	9 ³⁰ -11 ⁰⁰ : Szabad játék az udvaron, 10 óra-kor tízórai	

Tél	Ősz - Tavasz	Nyár
<p>12³⁰-14³⁰: Csendes-pihenő</p>		
<p>14³⁰-15⁰⁰: Uzsonna</p>		
<p>15⁰⁰-17³⁰: Szabad játék a szobában, kiadás</p>	<p>15⁰⁰-15¹⁵: Öltözés, készülődés az udvari játékhoz</p> <hr/> <p>15¹⁵-17³⁰: Szabad játék az udvaron, kiadás</p>	<p>15⁰⁰-17³⁰: Szabad játék az udvaron, kiadás</p>

11.8. BIZTOS KEZDET GYEREKHÁZ

1083 Bp. Szigetvári u. 1.

Megközelíthetőség:

BKV járművekkel

- 9 busszal Megálló: Muzsikus cigányok parkja
- 83 trolival Megálló: Muzsikus cigányok parkja
- 24 villamossal Megálló: Magdolna utca

Személygépkocsival

Az intézmény előtt a Szigetvár és a Magdolna utcában fizetős parkolási lehetőség van.

A Biztos Kezdet Gyerekház biztosítja a gyermekek számára képesség-kibontakoztató foglalkozást, állapotfelmérést, fejlesztést. A szülőknek a gyermekkel együtt történő részvételét a foglalkozásokon, a szülők számára személyiség- és kompetenciafejlesztést célzó, valamint egyéb preventív célú programokat, közösségi rendezvényeket. A helyi szükségleteknek megfelelően a szülők részére védőnői, orvosi, dietetikusi, egyéb külsős meghívott szakemberek általi tanácsadásokat biztosít. Szülői csoportos beszélgetéseket szervez, illetve konzultációs lehetőséget biztosít. Különböző módszerek alkalmazásával segíti a szülőket, hogy visszajelzéseket kapjanak a gyermekkel való kommunikációjukról, nevelési módszereikről.

A Biztos Kezdet Gyerekház nyitva tartása:

Hétfő:	08.00 – 18.00, a családok fogadása 08.00 – 13.00
Kedd:	08.00 – 16.00, a családok fogadása 08.00 – 13.00
Szerda:	08.00 – 16.00, a családok fogadása 08.00 – 13.00
Csütörtök:	08.00 – 16.00, a családok fogadása 08.00 – 13.00
Péntek:	08.00 – 14.00, a családok fogadása 08.00 – 13.00

Igénybevétel feltétele, hogy a család Budapest, VIII. kerület közigazgatási területén éljen. A Gyerekházat 0-5 éves korú, intézménybe nem járó gyermek és szülője, vagy nagykorú kísérője látogathatja. A megjelenés önkéntes.

A családok a Biztos Kezdet Gyerekház minden programját, szolgáltatását térítésmentesen vehetik igénybe.

A gyerekekre irányuló szolgáltatások kidolgozása során figyelembe vesszük a gyermekek erősségeit, esetleges fejlesztendő területeit és a csoport összetételét.

Minden hétnek előre megtervezett menete van. A heti terv fő vezérfonala, hogy a gyermekek testi és szellemi fejlődésének minden szegmensét érintsük a mindennapi foglalkozások során. Igyekszünk úgy szervezni, hogy a hasonló területeket érintő tevékenységek azonos napokra kerüljenek, ezzel is erősítve a gyermekekben a rendszerességet, a szülőknél pedig a kiszámíthatóságot.

Szabad játéktevékenység: Gyermekházunkban 8,30-10.00-ig szabad játéktevékenység zajlik, mely során a gyerekek a szülőkkel együtt fedezik fel a világot, gyakorolják a már elsajátított mozgásformákat, cselekvéseket, tapasztalják meg az alkotás örömét.

Tízórai biztosítása: 10.00-10.30-ig tart a tízórai étkeztetés. A tízórait a szülőkkel együtt készítjük el, figyelembe véve a korszerű, egészséges étkezési alapelveket, a gyerekek életkori összetételét. Törekszünk a változatosságra, a szép tálalásra, a zöltség, gyümölcs arányok növelésére. A gyerekek elsajátíthatják és gyakorolhatják az étkezési kultúrát: kézmosás, terítés, evőeszköz, szalvéta használat, pohárból ivás, asztalnál ülve evés, az étel megosztása a társakkal.

Irányított foglalkozás: Hétfőn a hagyományos kisgyermek dalokat énekeljük és az azt kísérő mozgásformákat gyakoroljuk, ezzel fejlesztve a gyerekek ritmus érzékét, hallását, egyensúlyérzékét. A gyerekek kezébe hangszereket adunk, hogy még inkább alkotóivá váljanak a foglalkozásnak. Igyekszünk önkéntes szakembereket bevonni, így gyakran gitár-, hegedűkíséret gazdagítja a programot.

Keddenként irányított tevékenység formájában zajlanak a nagymozgásos foglalkozások. Gyerekházunk rendelkezik a beltéren használható fejlesztő eszközökkel, melyek szakszerű, egyéni fejlesztést is segítő alkalmazásához a konduktor nyújt segítséget. Udvarunk nincs, ezért rendszeresen szervezünk kirándulásokat a szomszédos parkokba és a közösségi kertbe, ahol saját kertecskét is gondozunk.

Szerdánként mondókázunk, mesét mondunk. Az ölbeli játékok, lovagoltatók, höcöggetők, mondókával kísért mozgásformák serkentik a gyermek testséma tudatát, értelmi és érzelmi fejlődését, az anya-gyermek kapcsolatot, a kötődést.

Csütörtökön és pénteken kreatív, manuális foglalkozásokat tartunk, és ápoljuk a népi hagyományokat. A finommotorikát érintő tevékenységek az alkotás öröme túl élményt és tapasztalatot nyújtanak a különböző textúrájú és színű anyagok használatával a kisgyermek számára. A foglalkozások tartalmazzák a pracli festést, ecset és nyomda használatot, a főzött gyurmával történő alkotást, tépést, ragasztást, gyerekolló használatot, színezést, fűzést stb. A családokkal felelevenítjük a néphagyományokat, ünnepekhez köthető játékokat, díszek elkészítését.

Különösen odafigyelünk az újrahasznosításra, környezettudatosságra, rámutatva arra, hogy a régi dolgokból kreatívan készült játékok többlet értéket jelentenek a gyerekeknek, és pénztárca kímélők is.



Megünnepeljük a születésnapokat, megtartjuk az aktuális ünnepnapokat, megemlékezünk a jeles eseményekről. A hétköznapi biztonságot nyújtó, ám hosszú távon monoton ritmusát az ünnepek megtörik. Az egyedi dekorációk, kellékek, rituálék emelkedetté teszik a hangulatot, a gyerekek átérzik a különlegesség élményét, a túlaradó érzelmek megélésének lehetőségét.

A szülők számára szervezett tevékenységek szakmailag alapvető fontosságúkat, hiszen a korai gyermekkorban a szülői minta meghatározó hatású, elsődleges forrás. Törekszünk a szülői szerep megerősítésére, a szakmailag megfelelő minta nyújtására.

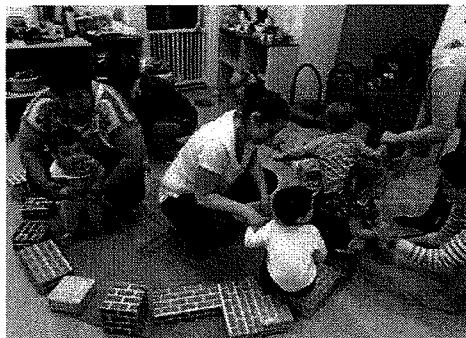
A Gyerekház segítséget tud nyújtani a rokoni, családi támaszt, pozitív megerősítést nélkülöző édesanyáknak, akik a mindennapi feladatokkal, a gyermekneveléssel magányosan, elbizonytalanodva küzdenek.

A szülői fórumok, rendszeres beszélgetések alkalmat teremtenek az aktuális problémák, kérdések, nehézségek, örömeik és sikerek megosztására, feldolgozására. Rendszeres téma a



gyermek fejlődésével együtt járó életkori sajátosságok, a fejlesztési lehetőségek, szülői szerepek, szobatisztaság, dac korszak, étkezési alapelvek és szokások, higiéniai normák, testvérféltékenység, kötődés-leválás stb.

Szakemberek meghívásával segítjük a szülők képzését, a gyermekek elmaradásának feltárását, a szakszerű fejlesztési lehetőségek megismerését. A védőnő, a gyermekorvos, a pszichológus, a konduktor és a dietetikus az általános tájékoztatáson túl egyéni tanácsadást is tart, szükség szerint felméri a gyerekek állapotát, és megfelelő szakemberhez irányítja a családot.



A háztartási ismeretek keretében az édesanyák megtanulják a kézi és gépi varrás, javítás, játék készítés fortélyait. Szerdánként a szülőkkel sütünk-főzünk, elsajátítva ezzel a különböző konyhai technikákat, tartósítási eljárásokat. Célunk, hogy az édesanyák egészséges, olcsó, változatos, könnyen elkészíthető ételeket ismerjenek meg, és ezeket beépítsék a család táplálkozási szokásai közé. A Gyerekház rendelkezik mosó- és szárítógéppel, gyermek fürdőkáddal, amit a szülők igény szerint használhatnak.

A családi nyaralás Magyarkúton már hagyománya a józsefvárosi Biztos Kezdet Gyerekháznak. A rendszeresen járó családok kiegészülve a nagyobb testvérrrel, az apákkal vehetnek részt a programon. Ez az intenzív együttléti módot ad a családok fokozottabb megismerésre, jelentős a közösség építő ereje, és hatalmas élményt nyújt minden résztvevőnek.

Számítógép, internet használat, és ügyintézés is gazdagítja a szülőknek nyújtott szolgáltatást. Amennyiben ez nehézséget okoz, segítünk az önéletrajz megírásban, állásajánlat beadásában, albérlet keresésben, bármilyen hivatalos levél elkészítésében.

Könyv, eszköz kölcsönzéssel is támogatjuk a családokat. A gyermekneveléssel kapcsolatos szakkönyvek, légzésfigyelők, babakocsik, különböző eszközök kölcsönzésére nem csak a regisztrált Gyerekházat látogatóknak van lehetőségük, hanem a kerület más rászoruló családjainak is.

A közösségi rendezvények is fontos pillérei a Gyerekház működésének. A helyi közösséget is építő programok lehetőséget adnak a Gyerekház megismertetésére, a helyi lakosság megszólítására, elérésére.

Csere-Bere Nap alkalmával lehetőséget adunk a környékbeli családoknak, hogy a már kinőtt vagy megunt ruhákat, játékokat elhozzák, és helyette a számukra megfelelőket kiválogassák és hazavigyék. Ezt a rendezvény egy közeli bölcsőde udvarán rendezzük meg, ahol megfelelő tér áll rendelkezésre a kipakoláshoz és válogatáshoz.

A Palánta Játzóház a téli időszakban szombat délutánonként a környező bölcsődékben zajló nyitott program, ahol a családok megismerkedhetnek a bölcsődei élettel, a játékokkal, tanácsokat kapnak gyermeknevelési kérdésekben. A szabadjáték mellett az évszaknak és ünnepeknek megfelelő manuális tevékenység folyik.

A Gyereknapi rendezvényünk is nyitott, egy kerületi parkban tartjuk. Igyekszünk zenével kísért gazdag programot összeállítani, hogy a környező lakosság bepillantást kapjon a Gyerekház tartalmas életébe, és megismerhessen egy összetartó közösséget.

Szakmai együttműködés keretében folyamatosan kapcsolatot tartunk a helyi kisgyermekes családokkal foglalkozó intézményekkel, szakemberekkel:

- Biztos Kezdet program által kijelölt mentorral,
- Józsefvárosi Egyesített Bölcsődével,
- Józsefvárosi Szociális Szolgáltató és Gyermekvédelmi Központtal,
- Józsefvárosi Pedagógiai Szakszolgálattal,
- Józsefvárosi Védőnői Szolgálattal.

Havi rendszerességgel tartunk teameket, ahol a szakmai és működési kérdéseket tervezzük, vitatjuk meg, aktuálisan külső szakemberek bevonásával. Szükség szerint esetmegbeszéléseken veszünk részt a gyerekek és a családok minél hatékonyabb segítése érdekében.



12. MELLÉKLETEK

12.1. Az Intézményvezető és a törvényes képviselő közötti megállapodás.

12.2. A JEB bölcsődéinek házirendje.

Kocsóné Kolkopf Judit
intézményvezető

ZÁRADÉK

A Józsefvárosi Egyesített Bölcsődék Szakmai programját Budapest Főváros VIII. kerület Józsefvárosi Önkormányzat Képviselő-testülete számú határozatával 2016. január 01. napi hatállyal hagyta jóvá.

Budapest, 2015. december

dr. Kocsis Máté
polgármester



A gyermekek védelméről és a gyámügyi igazgatásról szóló 1997. évi XXXI. törvény (Gyvt) 32. § (5) bekezdés a) pontja értelmében a gyermekjóléti alapellátások igénybevételének a megkezdése előtt, állami fenntartású intézmény esetén az intézményvezető, a kérelmezővel, illetve törvényes képviselőjével írásban megállapodást köt.

MEGÁLLAPODÁS

amely létrejött egyrészről a

Józsefvárosi Egyesített Bölcsődék (JEB)

székhely címe: 1083 Budapest, Szigetvári u. 1.

adószám: 16922545-2-42

képviselője: Koscsóné Kolkopf Judit, intézményvezető,

mint személyes gondoskodást nyújtó gyermekjóléti alapellátást – gyermekek napközbeni ellátását (a továbbiakban: **bölcsődei ellátást**) – biztosító intézmény (a továbbiakban: **Intézmény**),

másrészről

Kérelmező (a továbbiakban: **gyermek**)

törvényes képviselője: -----

születési neve: -----

születési helye, ideje: -----

állampolgársága:-----

anyja neve: -----

lakóhelye: -----

tartózkodási helye: -----

mint bölcsődei ellátást igénylő gyermek törvényes képviselője (a továbbiakban: **Képviselő**)

a továbbiakban együttesen **Felek** között alulírott helyen és napon, az alábbi feltételek szerint.

1. Felek jelen megállapodást a Gyvt, a személyes gondoskodást nyújtó gyermekjóléti, gyermekvédelmi intézmények, valamint személyek szakmai feladatairól és működésük feltételeiről szóló 15/1998. (IV. 30.) NM rendelet (NM rend.), valamint a Budapest Főváros VIII. kerület Józsefvárosi Önkormányzat 18/2015. (III.27.) sz. önkormányzati rendeletével módosított bölcsődei térítési díjakról szóló 13/2012. (II. 23.) önkormányzati rendelet (ÖR) alapján kötik meg.
2. Képviselő a bölcsődei ellátást az alábbi kiskorú gyermekekre igényli:
Gyermek neve: -----
születési neve: -----
születési helye, ideje: -----
állampolgársága: -----
anyja neve: -----
lakóhelye: -----



tartózkodási helye: -----

TAJ száma: -----

3. Az NM rend. 36. § (1) bekezdése alapján bölcsődébe a gyermek húszhetes korától harmadik életévének, illetve annak az évnek a december 31-éig vehető fel, amelyben a gyermek a harmadik életévét betölti.
4. A Gyvt 32. § (7) bekezdése szerint jelen megállapodás az alábbiakra terjed ki:
- **a bölcsődei ellátás kezdetének időpontja: 201.....**
 - **a megállapodás határozott időtartamú: minden év március 31. napjáig tart.**
 - A gyermek számára nyújtott szolgáltatások és ellátások tartalma, módja:
 - szakszerű gondozás-nevelés, testi-lelki szükségletek kielégítése, a fejlődés és a szocializáció segítése,
 - napi négyszeri (orvos által ellenőrzött, az életkornak megfelelő) étkezés,
 - a fejlődéshez szükséges egészséges és biztonságos környezet,
 - egészségvédelem-egészségnevelés, kultúr-higiénés szokások kialakulásának segítése,
 - állandóság (saját gondozónő rendszer), egyéni bánásmód,
 - időjárástól függően napi lehetőség a szabad levegőn való játékra,
 - az egyéni ruhanemű kivételével, a textíliával történő ellátás,
 - személyes higiéné feltételeinek biztosítása,
 - korcsoportnak megfelelő játékeszközök használatának biztosítása,
 - rendszeres orvosi felügyelet,
 - óvodai életre való felkészítés.

A megállapodásban foglaltak évente felülvizsgálatra kerülnek! A felülvizsgálat eredményének alapján az intézményvezető dönt az ellátás további igénybevételének lehetőségéről és a megállapodás meghosszabbításáról.

5. A Gyvt 146. § (1) bekezdése értelmében a bölcsődei ellátás keretében biztosított gyermekek napközbeni ellátásáért személyi térítési díjat (étkezés, gondozás) kell fizetni. A térítési díjat az ellátást igénybe vevő gyermek esetén a szülői felügyeletet gyakorló szülő vagy más törvényes képviselő (a továbbiakban együtt: kötelezett) az Intézménynek fizeti meg.

A bölcsődei ellátás esetében a térítési díj külön kerül meghatározásra a gyermekétkeztetésre (továbbiakban: étkezési díj) valamint a gyermek gondozására, nevelésére, nappali felügyeletére és a vele történő foglalkozásra (a továbbiakban: gondozási díj), melyet a Budapest Főváros VIII. kerület Józsefvárosi Önkormányzat 18/2015. (III.27.) sz. önkormányzati rendeletével módosított bölcsődei térítési díjakról szóló 13/2012. (II. 23.) önkormányzati rendelet (ÖR) szabályoz.

A gyermekétkeztetésre vonatkozó szabályok:

A Gyvt 148. § (1)-(3) bekezdései, valamint (5) bekezdése alapján a kötelezett által fizetendő étkezési díj összegét az intézményvezető konkrét összegben állapítja meg, az ÖR alapján.



Az étkezési díjat az intézményvezető az élelmezés nyersanyag költségének egy ellátottra jutó napi összege általános forgalmi adóval növelt összegének és az igénybe vett étkezések számának, valamint az (5) bekezdésben megjelölt normatív kedvezményeknek a figyelembevételével állapítja meg (a kedvezmények a tájékoztatóban).

A szülő által fizetendő étkezési díj 457,- Ft/fő/nap.

Az étkezési díjat az intézmény nyitvatartási napjaira vonatkozóan havonta, tárgyhónap 10. napjáig kell megfizetni, az igénybevett étkezési napok száma alapján.

A gondozásra vonatkozó szabályok:

A gondozási díj mértékét az ÖR alapján az intézményvezető határozza meg.

A gondozási díjat havonta, tárgyhónap 10. napjáig kell megfizetni a személyes gondoskodást nyújtó gyermekjóléti alapellátások és gyermekvédelmi szakellátások térítési díjáról és az igénylésükhöz felhasználható bizonyítékokról szóló 328/2011. (XII.29.) Korm. rendelet (továbbiakban: rendelet) alapján.

A rendelet 9.§ (3) bekezdése szerint a gondozási díjat akkor is teljes hónapra kell megállapítani, ha a gyermek az ellátást a hónap nem minden napján veszi igénybe.

Az ÖR 5. § (2)-(8) bekezdéseiben foglaltak alapján a szülő által fizetendő gondozási díj összege a család egy főre eső jövedelmének az öregségi nyugdíj mindenkori legkisebb összegéhez (2015. évben: 28.500,- Ft) viszonyított arányában változik az alábbi táblázatban foglaltak szerint.

Jövedelem alsó határa	Jövedelem felső határa	Gondozási díj Ft/fő/nap
0,- Ft	70.000,- Ft	0,- Ft
70.001,- Ft	100.000,- Ft	210,- Ft
100.001,- Ft	130.000,- Ft	350,- Ft
130.001,- Ft	150.000,- Ft	450,- Ft
150.001,- Ft	200.000,- Ft	600,- Ft
200.001,- Ft	250.000,- Ft	800,- Ft
250.001,- Ft		1000,- Ft
Jövedelemnyilatkozat hiányában		1500,- Ft

A Gyvt. 150. § (3) bekezdés b) pontja értelmében – bölcsőde ellátás esetén, ha a Fenntartó az étkezési díj mellett gondozási díjat is megállapít – a fizetendő összes térítési díj összege gyermekenként nem haladhatja meg a gyermek családjában az egy főre jutó rendszeres havi nettó jövedelem 25%-át.



A bölcsődei ellátást igénylőre vonatkozó adatok, térítési díjak:

Gyermek neve: _____

Szül. hely, idő: _____

A család jövedelemigazolásai alapján megállapított térítési díj ellátási naponként:

- étkezési díj: _____,- Ft/nap.
- gondozási díj: _____,- Ft/nap.

A Gyvt 148. § (6) bekezdése alapján, ha a kötelezett a térítési díjakat vitatja, illetve annak csökkentését vagy elengedését kéri, a térítési díjakról szóló értesítés kézhezvételétől számított nyolc napon belül a Fenntartóhoz fordulhat.

Fenntartó: Budapest Főváros VIII. kerület Józsefvárosi Önkormányzat (cím: 1082 Budapest, Baross utca 63-67. szám)

6. A Gyvt 42. § (1) bekezdése szerint a bölcsőde a családban nevelkedő 3 éven aluli gyermekek napközbeni ellátását, szakszerű gondozását és nevelését biztosító intézmény.
7. A bölcsődei ellátás megszűnésének esetei a 15/1998. (IV.30.) NM rendelet 43.§ alapján:
 - a) az óvodai nevelésre nem érett gyermek esetén a 36. § (2) bekezdésében meghatározottak alapján augusztus 31-ig,
 - b) a sajátos nevelési igényű gyermek esetén a 41. § (2) bekezdésében meghatározottak alapján, annak az évnek az augusztus 31-ig, amely évben a hatodik életévét betölti,

*„c) az a) és b) pont alá nem tartozó gyermek esetén, ha a harmadik életévét
ca) január 1-je és augusztus 31-e között tölti be, az adott bölcsődei nevelési év végéig,
cb) ha szeptember 1-je és december 31-e között tölti be, a következő bölcsődei nevelési év végéig.”*
8. A bölcsődei ellátás megszüntetésének esetei:
 - ha a bölcsőde orvosának szakvéleménye szerint a gyermek egészségi állapota miatt bölcsődében nem gondozható, illetve magatartása veszélyezteti a többi gyermek egészségét.
 - a Gyvt. 37/A. § (2) bekezdése értelmében az önkéntesen igénybe vett gyermekjóléti ellátás megszüntetését a jogosult, illetve törvényes képviselője kérelmezheti, melynek alapján az intézményvezető az ellátást megszünteti. Az ellátás a megegyezés időpontjában, illetve ennek hiányában a megállapodásban foglaltak szerint szűnik meg.
 - A Gyvt. 37/A. § (3) bekezdése szerint az intézményvezető az önkéntesen igénybe vett gyermekjóléti ellátást megszünteti, ha a jogosult a házirendet ismételten súlyosan megsérti, vagy az ellátás feltételei, okai már nem állnak fenn.
 - Amennyiben a gyermek bölcsődei ellátását több alkalommal és legalább egybefüggő 10 napig indokolatlanul nem veszi igénybe, az a gyermekjóléti alapellátás keretében biztosított gyermekek napközbeni ellátásának (bölcsődei ellátás) megszüntetését vonhatja maga után. Az ismételt indokolatlan hiányzás a házirend súlyos megsértésének minősül! Indokolatlan hiányzás esetén a szülő, törvényes képviselő



részére levélben felszólítás kerül kiküldésre, hogy igazolja a gyermek távollétét. Amennyiben erre a levél kézhezvételétől számított 5 napon belül nem kerül sor, a gyermek bölcsődei jogviszonya megszüntetésre kerül.

A Gyvt. 37/A. § (4) bekezdése alapján az intézményvezető az önkéntesen igénybe vett gyermekjóléti ellátás megszüntetéséről, illetve az ellene tehető panaszról írásban értesíti a jogosultat, illetve törvényes képviselőjét. Egyet nem értés esetén a jogosult, illetve törvényes képviselője az értesítés kézhezvételétől számított nyolc napon belül a Fenntartóhoz fordulhat.

9. A bölcsődék a Gyvt. 35-36. §-a alapján Érdekképviselői Fórumot működtetnek, melynek munkájában a szülők, a dolgozók és az Önkormányzat képviselői vesznek részt. Az Érdekképviselői Fórum dönt az elé terjesztett intézményi panaszokról, intézkedéseket kezdeményez az Önkormányzatnál, az Állami Népegészségügyi és Tisztiorvosi Szolgálat fővárosi, megyei intézeténél, és más hatáskörrel rendelkező szervnél. Az Érdekképviselői Fórumnak címzett panaszt az intézményvezetőnél kell benyújtani.

10. A Gyvt 33. § (1), (2) bekezdésében foglaltak értelmében a személyes gondoskodás feltételeiről a kérelem benyújtásakor, ellátás esetén az ellátás megkezdésekor tájékoztatni kell az ellátásra jogosult gyermeket és törvényes képviselőjét. Az ellátás igénybevételének megkezdésekor a gyermek ellátását biztosító tagintézmény az alábbiakról tájékoztatja a törvényes képviselőt:

- a) az ellátás tartamáról és feltételeiről,
- b) az intézmény által vezetett, reá vonatkozó nyilvántartásokról¹,
- c) az ellátásra jogosult gyermek és hozzátartozói közötti kapcsolattartásról, különösen a távozás és a visszatérés rendjéről
- d) az érték- és vagyonmegőrzés módjáról,
- e) az intézmény házirendjéről,
- f) panaszjoga gyakorlásának módjáról,
- g) a fizetendő térítési, illetve gondozási díjról,
- h) a jogosult jogait és érdekeit képviselő érdekképviselői fórumról.

Tagintézmények:

Mini-Manó Bölcsőde	1083 Bp. Baross u. 103/a.
Babóca Bölcsőde	1083 Bp. Baross u. 117.
Játékvár Bölcsőde	1085 Bp. Horánszky u. 21.
Gyermekkert Bölcsőde	1082 Bp. Nagy Templom u. 3.
Tücsök-lak Bölcsőde	1084 Bp. Tolnai Lajos u. 19.
Fecsegő-tipegők Bölcsőde	1087 Bp. Százados út 1.
Katica Bölcsőde	1089 Bp. Vajda Péter u. 37-39.

¹ A törvényes képviselő köteles az intézményi nyilvántartásokhoz szükséges adatokról és az azokban történő változásokról 15 napon belül információt szolgáltatni!



11. Képviselő jelen megállapodás aláírásával igazolja, hogy a megállapodás egy eredeti példányát, valamint a személyes gondoskodás feltételeiről szóló szóbeli tájékoztatást a tagintézményben megkapta. Képviselő jelen megállapodás aláírásával tudomásul veszi a tagintézményben folyó gondozó-nevelő munkáról és a 10. pont „a-h” pontjaiban felsoroltakról szóló szóbeli tájékoztatást.

Budapest, 201.....

.....

a JEB képviseletében
Kocsóné Kolkopf Judit
intézményvezető

.....
gyermek törvényes képviselője

Erről értesülnek:

1. Törvényes képviselő
2. JEB Központi Szervezeti Egység
3. JEB tagintézmény

**ÉRTESÍTŐ
GYERMEKÉTKEZTETÉS TÉRÍTÉSI DÍJA**

Gyermek neve: _____
Szül. hely, idő: _____
Egy főre jutó jövedelem: _____
Megállapított térítési díj összege: _____
Megállapított térítési díj fizetésének kezdő időpontja: _____

Budapest, 201.

Kocsóné Kolkopf Judit
intézményvezető

bölcsődevezető

**ÉRTESÍTŐ
GONDOZÁS TÉRÍTÉSI DÍJA**

Gyermek neve: _____
Szül. hely, idő: _____
Egy főre jutó jövedelem: _____



Megállapított gondozási díj összege: _____
Megállapított gondozási díj fizetésének kezdő időpontja: _____

Budapest, 201.

Koscsóné Kolkopf Judit
intézményvezető

bölcsődevezető

TÁJÉKOZTATÓ

A gyermekek védelméről és a gyámügyi igazgatásról szóló 1997. évi XXXI. törvény (Gyvt) 146. § (1) bekezdése alapján, a személyes gondoskodást nyújtó gyermekjóléti alapellátás keretében biztosított gyermekek napközbeni ellátásáért térítési díjat (étkezés, gondozás) kell fizetni.

A Gyvt 148. § (1)-(3) bekezdései, valamint (5) bekezdése alapján a kötelezett által fizetendő térítési díj összegét konkrét összegben az intézményvezető állapítja meg a Budapest Főváros VIII. kerület Józsefvárosi Önkormányzat Képviselő-testületének a bölcsődei térítési díjakról szóló 13/2012. (II. 23.) önkormányzati rendelete tárgyevi módosítása és a normatív kedvezmények figyelembevételével.

Normatív kedvezmények:

- A rendszeres gyermekvédelmi kedvezményben (RGYK) részesülő családok mentesülnek az étkezési díj, és a gondozási díj fizetése alól. Számukra a bölcsődei ellátás térítésmentes. (Kérelmezni a lakóhely szerinti illetékes jegyzőnél kell.)
- A 3 vagy több gyermeket nevelő családok mentesülnek az étkezési díj, és a gondozási díj fizetése alól. Számukra a bölcsődei ellátás térítésmentes. (A családi pótlék MÁK vagy a kifizetésről szóló igazolás és nyilatkozat alapján.)
- A tartósan beteg vagy fogyatékos gyermeket nevelő családok mentesülnek az étkezési díj, és a gondozási díj fizetése alól. Számukra a bölcsődei ellátás térítésmentes. (MÁK igazolása alapján.)
- Azok a családok, amelyekben a szülő nyilatkozata alapján az egy főre jutó havi jövedelem összege nem haladja meg a kötelező legkisebb munkabér személyi jövedelemadóval, munkavállalói, egészségbiztosítási és nyugdíjjárulékcsökkentett összegének 130%-át (2015. évben: 89.407,- Ft) mentesülnek az étkezési díj fizetése alól.

A kedvezmények igénybevételének feltétele: a 328/2011. (XII. 29.) Korm. rendelet 5. melléklete szerint nyilatkozat a csatolandó jövedelemigazolásokkal együtt.
A nyilatkozat nyomtatványt a bölcsődevezető biztosítja.



Budapest, 201.

Koscsóné Kolkopf Judit
intézményvezető

HÁZIREND

Bölcsődevezető:

Távollétében helyettes személy:

1. A bölcsőde naponta reggel 6.00 órától 10.00 óráig fogadja az érkező gyermekeket. Kérjük, hogy 8.00 - 8.30 óra között ne zavarják a reggelizést, gyermekükkel előtte vagy utána érkezzenek. A gyermek hazavitelére délután 18.00 óráig van lehetőség.
2. A bölcsődéből a gyermekeket csak a szülő vagy az általa írásban megbízott személy viheti el. 14 éves kor alatti kiskorú e feladattal nem bízható meg.
3. Kérjük, hogy a bölcsődei átadóban csak a legszükségesebb dolgokat tárolják a szekrényben, mert a bölcsődében hagyott, illetve a gyermekben lévő vagy hozott tárgyakért felelősséget vállalni nem tudunk.
4. A bölcsődébe csak egészséges gyermek hozható. A közösség egészsége érdekében lázas ($37,5^{\circ}\text{C}$ és ennél magasabb hőmérsékletű), antibiotikumot szedő, vagy fertőzésre gyanús gyermek a bölcsődét nem látogathatja. A családban előforduló fertőző betegségről a bölcsődét értesíteni kell. Ha a gyermek gyógyszert vagy gyógyhatású készítményt kap, arról a szülő írásban köteles tájékoztatni gyermeke kisgyermeknevelőjét.
5. Abban az esetben, ha a gyermek napközben megbetegszik a bölcsődében, a kisgyermeknevelő értesíti a szülőt, illetve a hozzátartozót. Ehhez feltétlenül szükséges a pontos cím és telefonszám. Kérjük, hogy ilyen esetben minél előbb gondoskodjanak a gyermek hazaviteléről, illetve orvosi ellátásáról, ezzel is növelve a mielőbbi gyógyulás esélyeit.
6. Betegség miatt hiányzó gyermeket gyógyulása után, vagy több napos – más okból adódó – hiányzást követően a gyermeket csak 3 napnál nem régebbi – „Egészséges, közösségbe mehet” – orvosi igazolással tudjuk fogadni.
7. A megtörtént kötelező védőoltásokról folyamatosan kérjük a tájékoztatást a kisgyermeknevelő felé.
8. Az üzenő füzetbe történő bejegyzéseiket szívesen vesszük, akár a gyermek egészségi



állapotára, akár a gyermek fejlődésére, vagy otthoni eseményekre vonatkoznak.

9. Ha a szülő a gyermekét betegség, vagy más ok miatt nem hozza bölcsődébe, a távolmaradást – legkésőbb – másnap reggel 9.00 óráig kérjük, közölje a bölcsődevezetővel vagy gyermeke kisgyermeknevelőjével; az étkezési térítési díj elszámolásánál csak a bejelentést követező naptól tudjuk a gyermek hiányzását figyelembe venni.
10. Kérjük, hogy a térítési díjat az előre jelzett napon pontosan fizessék be. Fizetési és egyéb gondjaik esetén keressék a bölcsőde vezetőjét, aki felvilágosítással és segítőkészséggel áll szíves rendelkezésükre.
11. Tájékoztatjuk Önöket, hogy a 37/2014. (IV.30.) EMMI rendelet (továbbiakban rendelet) 2. § 14. pontja alapján a bölcsőde közétkeztetést biztosító gyermekjóléti alapellátást nyújtó intézmény. A rendelet 5. § (2) bekezdése szerint, mint közétkeztető, bölcsődénk napi 4x-eri étkezést biztosít. A heti étlap az információs táblán megtekinthető.
12. Tájékoztatjuk Önöket, hogy a rendelet 15. § (1) bekezdésében foglaltak alapján a bölcsődében minden, szakorvos által igazolt diétás étkezést igénylő gyermek számára az állapotának megfelelő, dietetikus által összeállított diétás étrendet biztosítunk. A diétás étrend olyan ételekből összeállított étrend, amely speciális táplálkozási igényeket elégít ki, bizonyos anyagok ellenőrzött mértékben történő fogyasztásával.
13. Mivel a bölcsődénk biztosítja a gyermekek számára a normál és diétás étkezéseket, ezért kívülről történő étel behozásához nem járulunk hozzá! Kivételt képezhet ez alól az ételmezésvezető által jóváhagyott, az ünnepek alkalmával a szülő által vásárolt, számlával igazolt késztermék.
14. A gyermek vagy szülője, törvényes képviselője adataiban (lakóhely, tartózkodási hely, elérhetőségi adatok, család jövedelmi adatai, stb.) történt változást 15 napon belül kérjük bejelenteni!
15. A bölcsőde területén és a bölcsőde udvarán a dohányzás szigorúan tilos!
16. A babakocsikat csak az erre kijelölt helyen kérjük tárolni. (A helyhiány miatt kérjük, a babakocsikat lehetőleg összecsukva tároljuk.)
17. A bölcsőde ünnepnapokon és a hivatalos munkaszüneti napokon zárva tart. A nyári és a téli zárást, a szülők igényeihez igazodva, a Fenntartó állapítja meg, melyről a szülőket minden év március 15-ig tájékoztatjuk. A nyári zárást idején igény szerint ügyeletes bölcsődét biztosítunk.
18. Amennyiben a gyermek bölcsődei ellátását több alkalommal és legalább egybefüggő 10 napig indokolatlanul nem veszik igénybe, az a gyermekjóléti alapellátás keretében biztosított gyermekek napközbeni ellátásának (bölcsődei ellátás) megszüntetését vonhatja



maga után. Az ismételt indokolatlan hiányzás a házirend súlyos megsértésének minősül! Indokolatlan hiányzás esetén a szülő, törvényes képviselő részére levélben felszólítás kerül kiküldésre, hogy igazolja a gyermek távollétét. Amennyiben erre a levél kézhezvételétől számított 5 napon belül nem kerül sor, a gyermek bölcsődei jogviszonya megszüntetésre kerül, melyről írásban értesítést küldünk.

19. A gyermeki jogok, azok védelme, valamint a szülői jogok és kötelességek részletes leírása a házirend mellékletét képezi.

Érdekképviselési Fórum működése:

A bölcsődék Érdekképviselési Fórumot működtetnek, melynek munkájában a szülők, a dolgozók és az Önkormányzat képviselői vesznek részt. A Fórum szükség szerint, de legalább évente egy alkalommal ülésezik. Az Érdekképviselési Fórum dönt az elé terjesztett intézményi panaszokról, intézkedéseket kezdeményez az Önkormányzatnál, az Állami Népegészségügyi és Tisztiorvosi Szolgálat fővárosi, megyei intézeténél, és más hatáskörrel rendelkező szervnél.

Az Érdekképviselési Fórumnak címzett panaszt az Intézményvezetőnél kell benyújtani. Az Intézményvezető haladéktalanul értesíti az Érdekképviselési Fórum Elnökét a panasz benyújtásáról. Az Érdekképviselési Fórum ülését az Elnök hívja össze. A panasztevőt kifejezett kérelmére az Érdekképviselési Fórum ülésén meg kell hallgatni.

A panasztevőt az Elnök értesíti az ülés időpontjáról azzal, hogy távolmaradása az ülés megtartását és a panasz kivizsgálását nem akadályozza. Az Érdekképviselési Fórum üléséről jegyzőkönyvet kell vezetni. Az Érdekképviselési Fórum Elnöke a panasz Intézményvezetőnél történt benyújtásától számított 15 napon belül értesíti a panasztevőt a panasz kivizsgálásának eredményéről.

A gyermek szülője, vagy más törvényes képviselője az intézmény Fenntartójához, vagy a gyermekjogi képviselőhöz fordulhat, ha az intézmény vezetője, vagy az érdekképviselési fórum 15 napon belül nem küld értesítést a vizsgálat eredményéről, vagy ha a megtett intézkedéssel nem ért egyet.

A házirend betartását köszönjük!

Budapest,

Kocsóné Kolkopf Judit
Józsefvárosi Egyesített Bölcsődék
intézményvezető

bölcsődevezető

Érdekképviselési Fórum elnöke

