

A szülővel történő fokozatos beszoktatás nemcsak a gyermek számára jelent előnyöket, hanem hatással van a család és a bölcsőde kapcsolatának alakulására is.

Megváltoztatja a formális együttműködést azáltal, hogy lehetőséget nyújt a család, és a bölcsőde, gondozási - nevelési módszereinek összehasonlítására, a közös célok együttes megvalósítására.

A beszoktatás menete

A szülővel történő fokozatos beszoktatás módszere, hogy a gyermek bölcsődei tartózkodásának idejét fokozatosan növeljük.

Célszerű, ha a beszoktatás 2 hétig tart, de esetenként ez a gyermek viselkedésétől függően növelhető, illetve csökkenthető.

A beszoktatás az első héten a szülővel történik, a második héten már a szülő állandó jelenléte nélkül, de rövidebb és fokozatosan emelt idővel.

A kisgyermeknevelők a gyermek együttműködésétől függően, már az első napokban próbálkoznak a kapcsolat kialakításával, kísérletet tesznek egy-egy gondozási részművelet elvégzésére is a szülő jelenlétében (pl. kínálás, cipő bekötése, orrtörölés, stb.).

A beszoktatás harmadik – negyedik napjától szükséges, hogy a kisgyermeknevelő a szülő jelenlétében fokozatosan átvegye a gyermek gondozását. A kapcsolatot úgy kell kialakítani, hogy a játékidőben az anya illetve a szülő rövidebb hosszabb ideig egyedül hagyja a gyermeket.

A gyermek iránti figyelem, szeretetteljes odafordulás, a szülőben megerősíti a kisgyermeknevelő iránti bizalmat.

A bölcsődében tapasztalt nevelői légkör, a gondozónó szakmai tudása, a szülővel szemben tanúsított magatartása, tekintélyének elfogadását, a bölcsődei munka elismerését és értékelését eredményezi.

„Saját „kisgyermeknevelő” rendszer

Személyes állandóság elvén nyugszik, a csoport egy része tartozik egy nevelőhöz.

Ő szoktatja be, kíséri végig a gyermek fejlődését, így több figyelem jut a gyermekeire, számon tartja igényeiket, szokásaikat, problémáikat, átsegíti őket a bölcsődei élet során, adódó nehézségeken.

Fontosnak tartjuk a családban megkezdett nevelés, szocializáció folytatását, vagy a hiányosságok esetén annak kiegészítését, a családok segítését, és szoros, kölcsönös bizalomra épülő együttműködés kialakítását a szülőkkel.

A gyermek személyi- és tárgyi környezetének állandósága („Saját” kisgyermeknevelő rendszer, felmenőrendszer, csoport- és helyállandóság) növeli az érzelmi biztonságot.

Tapasztalatok szerint a személyi változás, a helyváltoztatás hosszú időre elbizonytalanítja, kizökkenti egyensúlyukból a gyermekeket, ezért nyugodt fejlődésük érdekében fontos az állandóság.

Egy csoportban 12 hasonló korú gyermek van együtt 2 kisgyermeknevelővel, ugyanabban a szobában. Ha néhány gyermek óvodába megy, az itt maradottakat továbbra is ugyanaz a kisgyermeknevelő látja el, s az újonnan érkező gyermekek hasonló korúak lesznek, mint a csoportban maradt társaik.

Minden gyermeknek van saját kisgyermeknevelője „Saját kisgyermeknevelő”-nek nevezzük azt, aki fokozottan felelős a csoportjába járó 5-6-7 gyermekért, ő az a személy, aki az anyától megtanulja a gyermek, otthoni szokásait, a vele kapcsolatos fontosabb teendőket. A nap nagy részében ő gondozza a gyermeket, eteti, öltözteti, lefekteti, ha igényli, szeretgeti, ölbé veszi, dúdolgat, mesél neki, megvigasztalja őt, ha bánatos.

Több figyelem jut minden gyerekre, jobban számon tarthatóak a gyerekek egyéni problémái, szokásai.

A „saját” kisgyermeknevelő szoktatja be a gyermeket a bölcsődébe, ő vezeti a gyermek dokumentációját, elsősorban ő tartja a kapcsolatot a szülőkkel.

Napirend

A bölcsődei munka alapfeltétele a jól kialakított, folyamatos napirend.

Bölcsődénkben a napirend állandósága a gyermek számára nemcsak a fizikai szükségletek szempontjából nélkülözhetetlen. A napirend megkönnyíti a gyermek tájékozódását, lehetővé teszi számára a gondozási műveletek „előrelátását”, ezáltal tehát elősegíti a gyermek alkalmazkodását, fokozza biztonságérzetét.

A folyamatos napirend kialakításának általános elvei

- A gyermekközösség napirendjében úgy elégítjük a közösség szükségleteit és igényeit, hogy közben az egyes gyermek szükségleteit és igényeit is figyelembe vesszük.
- A gyermek bölcsődei napirendjének kialakításánál az otthoni körülményekkel, eseményekkel mindenkor számolunk.
- A gyermek szükségletei és igényei együtt változnak életkorával, fejlődésével, így a szükségletek, igények kielégítési módjának is az életkornak megfelelően változnia kell. Ennek megfelelően külön elvek szerint alakítjuk ki a csecsemők, a típegők valamint a nagyok napirendjét.
- A csoport napirendje az évszakok változásával is módosul (tavasztól folyamatosan nő a levegőn való tartózkodás ideje, télen a levegőztetést hosszabb előkészítés előzi meg). Ezért szükséges a napirend állandó, folyamatos rugalmas változtatása.

Nyári napirend /típegők és nagyok/

06.00	Bevétel, fürdőszoba használat szükség szerint szabadjáték
08.00	Reggeli ültetési sorrendben
08.30	Szabadjáték, fürdőszoba használat szükség szerint
09.15	Tízórai (gyümölcs)
09.30	Udvarra készülődés időjárástól függően, szabadjáték
10.15	Tízórai (folyadék)
10.55	Bejövetel az udvarról, ültetési sorrendben fürdőszoba használat, szabadjáték
11.30	Ebéd ültetési sorrendben
12.05	Fektetés, csendes pihenő
14.15	Ébredési sorrendben fürdőszoba használat
15.00	Uzsonna ültetési sorrendben
15.30-18.00	Szabadjáték, időjárástól függően udvaron illetve a szobában, hazamenetel.

Téli napirend

6.00	Bevétel, fürdőszoba használat szükség szerint
8.00	Reggeli ültetési sorrendben
8.30	Szabadjáték, fürdőszoba használat szükség szerint
9.15	Tízórai (gyümölcs)
9.30	Időjárástól függően udvarra készülődés, udvari játék
9.45-10.05	Só szoba használata („D” gondozónő saját gyermekeivel, kedd-csütörtök)
10.10-10.30	Só szoba használata („A” gondozónő saját gyermekeivel, hétfő-szerda)
10.15	Tízórai (folyadék)
10.40-11.00	Só szoba használata („C” gondozónő saját gyermekeivel, hétfő-szerda)
10.55	Bejövetel az udvarról, ültetési sorrendben fürdőszoba használat, szabadjáték a szobában
11.05-11.25	Só szoba használat („B” gondozónő saját gyermekeivel, kedd - csütörtök)

11.25	Ebéd ültetési sorrendben
12.00	Fektetés, csendes pihenő
14.30	Fürdőszoba használata ébredési sorrendben
15.00	Uzsonna ültetési sorrendben
15.30-18.00	Szabadjáték a szobában, időjárástól függően udvaron, hazamenetel

Nyári napirend /csecsemők/

06.00	Bevétel, szükség szerint fürdőszoba használat, szabadjáték
08:00	Reggeli - ültetési sorrendben
08:30	Szabadjáték, időtől függően udvaron, ill. szobában. Szükség szerint, altatás a szabadlevegőn
09:15	Tízórai - gyümölcs kínálása
09:20	Szabadjáték, időtől függően udvaron, ill. szobában
10:15	Tízórai - folyadék kínálása
10:45	Udvarról bejövetel, fürdőszoba használat
11:25	Ebéd - ültetési sorrendben
12:00	Csendes pihenő. Szükség szerint, altatás a szabadlevegőn
14:30	Ébredési sorrendben, fürdőszoba használat
15:00	Uzsonna - ültetési sorrendben
15:30	Szabadjáték, időtől függően udvaron, ill. szobában. Folyamatos hazaadás.
18:00	Bölcsőde zárása

Téli napirend

06.00	Bevétel, szükség szerint fürdőszoba használat, szabadjáték
08:00	Reggeli - ültetési sorrendben
08:30	Szabadjáték szobában, szükség szerint altatás a szabadlevegőn /párás, ködös idő, nagy meleg, nagy hideg esetén, szobában altatás/
09:15	Tízórai - gyümölcs kínálása
09:20	Só szoba: januártól májusig heti 2×20 perc - 6 órás kisgyermeknevelő gyermekeinek (hétfő, szerda)
10:05	Szabadjáték, időtől függően udvaron (-5°C) illetve szobában
10:15	Tízórai - folyadék kínálása
10:35	Udvarról bejövetel, fürdőszoba használat
10:40	Só szoba: januártól májusig heti 2×20 perc - 9 órás kisgyermeknevelő gyermekeinek (kedd, csütörtök)
11:10	Ebéd, ültetési sorrendben
12:00	Csendes pihenő. Szükség szerint, altatás a szabadlevegőn.
14:30	Ébredési sorrendben, fürdőszoba használat
15:00	Uzsonna - ültetési sorrendben
15:30	Szabadjáték a szobában, folyamatos hazaadás
18:00	Bölcsőde zárása

Hagyományossá vált programjaink

Különösen fontosnak tartjuk az identitások kialakítása érdekében is, az ünnepek méltó megünneplését, a népszokások, néphagyományok megőrzését, a múlt értékeinek meglátását és beépítését mindennapjainkba.

Programjaink:

- Születésnapok
- Farsang
- Húsvét
- Anyák napja
- Fák napja
- Gyermeknap
- Nyitott kapuk
- Szüreti mulatság
- Diószüret
- Márton nap
- Adventi készülődés
- Mikulás
- Karácsony



Az ünnepek alkalmával ajándékokat készítünk a kicsiknek, kidíszítjük a csoportszobákat, és családi hangulatban az érdeklődő szülőkkel együtt ünnepelünk. Születésnap, alkalmából megköszöntjük a gyermekeket.

Húsvétra készülünk, kreatív délutánt töltünk el a szülőkkel. Anyák napjára meglepetés készítése, a gyermeknap, búcsúzás a bölcsődétől kerti partival. Márton napi lámpás vonulás, Adventi készülődés, töknap, Mikulásvárás, karácsonyi mézes kalácssütés szülőkkel. Karácsonyi ünnepséget szervezünk, melyre szeretettel várjuk a kedves szülőket.

A szülők bevonásával rendezvényeinkbe, részeseivé válnak a bölcsőde mindennapjainak. Meglátják azokat a lehetőségeket, ahol hatékonyan segíthetnek, szokásokat örökíthetnek át a család mindennapjaiba is.

Ezek a közös élmények, emberi kapcsolatok és a tapasztalatok, nagymértékben hozzájárulnak a szülői kompetencia fejlődéséhez, a családi nevelésnek és a gyermek fejlődésének segítéséhez.



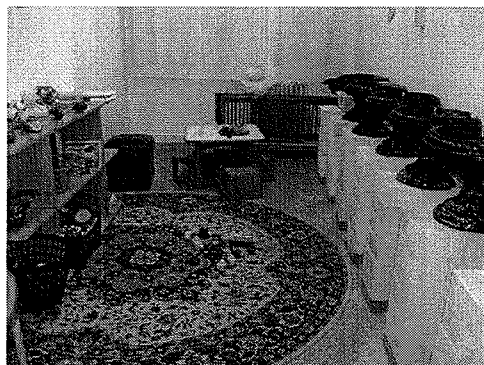
A bölcsőde alapellátásokon túli szolgáltatásai

A bölcsőde az alapellátáson túl a családi nevelést támogató szolgáltatásokkal segíti a családokat.

- időszakos gyermekfelügyelet,
- játszóház,
- sószoba.
- csere - bere polc / gyermekházzal együtt /
- egyéb gyermeknevelést elősegítő szolgáltatások / prevenciós fejlesztő program/

Sószoba

A Bölcsődében lehetőség van sószoba használatára, mely segíti a gyermekek ellenálló képességének növelését, a légzőszervi betegségek megelőzését, illetve a tünetek enyhítését. A sószoba használata díjmentes, ősztől-tavaszig meghatározott ütemterv szerint heti 2 alkalommal, alkalmanként 20 perc időtartamban lehet igénybe venni. A gyermekek a kisgyermeknevelőkkel együtt légző gyakorlatokkal megtűzdelt játékokat folytatnak a szobában tartózkodás alatt.



Játszóház

A Babóca Bölcsőde (Baross 117.) társintézményben az őszi és tavaszi időszakban szombatonként lehetőség van a szülőknek gyermekeikkel együtt eltölteni idejüket a játszóházban, ahol a gyermek kipróbálhatja a különböző játékokat, a szülő pedig megismerkedhet a bölcsőde működésével, szabályrendszerével. Korai fejlesztő pedagógus és pszichológus tart előadásokat, illetve a szülők a gyermekneveléssel kapcsolatos problémáikat megbeszélheti a szakemberekkel

Időszakos gyermekfelügyelet

A hiányzó gyermekek helyén működik az időszakos gyermekfelügyelet, térítési díj ellenében. Nagy segítség ez a családoknak, a szülő elintézheti halaszthatatlan ügyeit, míg gyermeke a bölcsőde biztonságában, szakemberek felügyelete alatt van. A gyermek kortársai között, barátságos környezetben, tevékenyen töltheti el az időt.

A szülő – elfoglaltságától függően – néhány órától akár több napra is kérheti gyermeke elhelyezését.

A csoportösszetétel változatossága, és a széles skálán mozgó elvárások kezelése, a kisgyermeknevelőktől kiemelkedően magas szintű ismereteket, rugalmasságot igényel.

Csere-bere polc

Állandó jelleggel működik. A szülők, ismerősök elhelyezik itt a már kinőtt ruhákat, cipőket, megunt játékokat. A Biztos Kezdet Gyerekházzal együtt kétszer egy évben cseredélutánt tartunk.

11.2 BABÓCA BÖLCSŐDE

1083 Budapest, Baross u. 117.
Férőhely: 75 fő

*„A gyerek az öröm, a reménység. Gyöngé testében van valami világi;
ártatlan lelkében van valami égi; egész kedves valója olyan nekünk,
mint a tavaszi vetés: ígért és gyönyörűség.”*

„A gyermek a mi mai befektetésünk a holnap társadalmába” (WHO)

Megközelíthetőség

BKV járművekkel

- ❖ 83-as trolibusz Kálvária téri megálló
- ❖ 9-es autóbusz Kálvária téri megálló
- ❖ 99-es autóbusz Kálvária téri megálló

Személygépkocsival

Az Illés utca és a Baross utca kereszteződésénél található a Bölcsőde, így az itt lévő kijelölt parkolóhelyet lehet használni.

A parkolás fizetős, de a szülő kérésére, parkolási kedvezményt lehet kérni, melyet a bölcsődevezetőnél lehet kérelmezni. Ennek időtartama hétköznap de. 8-8.30 óra között és du. 15.30-17.00 óráig.

Bölcsődekép

A bölcsőde, mint a gyermekjóléti alapellátás része, a családban nevelkedő gyermekek napközbeni ellátását, szakszerű gondozását, nevelését végző intézmény. Azoknak a 3 éven aluli gyermekeknek a nevelését-gondozását vállaljuk, kiknek szülei valamely okból nem tudják biztosítani napközbeni ellátásukat, illetve szociális és egyéb ok miatt szükséges az intézményi ellátásuk.

A bölcsődei nevelőmunka a családnevelésre épül, azt kiegészítve szolgálja a gyermek fejlődését. A gyermek harmonikus fejlődése-fejlesztése szempontjából fontos, hogy a két közeg együttműködjön, nevelő, szocializáló tevékenységét összehangolja. A bölcsőde az első intézmény, amellyel a család kapcsolatba kerül, megalapoz egy nyílt demokratikus elveken alapuló együttműködést. Bölcsődénkben a nevelés-gondozás családias, derűs, nyugodt légkörben folyik.

Gyermekkép

A gyermek fejlődő személyiség, fejlődését genetikai adottságok, az érés sajátos törvényszerűségei, és a spontán és tervszerűen alkalmazott környezeti hatások együttesen határozzák meg. E tényezők együttes hatásának következtében a gyermekek sajátos, életkoronként és egyénenként változó szükségletei vannak.

Bölcsődénk a gyermekek személyiségének szabad kibontakozásához, egyéni igényeihez igazodva biztosítja a gyermekek fejlődéséhez szükséges tárgyi és személyi feltételeket. Intézményünkben a gyermekeket tisztelet és megbecsülés övezi. Fontosnak tartjuk a másság elfogadását és elfogadtatását, az élmény alapú kompetenciamotívumok fejlesztésével az egyéni, szociális és kognitív képességek kibontakoztatását. A gyermekek számára megteremtett szeretetteljes, biztonságos, családias légkörben, minden gyermek saját képességei szerint fejlődhet, megtapasztalhatja az önfeledt, szabad játék örömét, élmény- és fantázia világa gazdagodhat, mely képessé teszi őt a későbbi kreatív gondolkodásra, továbbfejlődésre. Arra törekszünk, hogy a gondjainkra bízott gyermekekből, családjaikkal együttműködve, személyiségi jogaik tiszteletben tartása mellett, a világra nyitott, érdeklődő,

fogékony, önálló, a társadalmi együttélés alapvető szabályait elfogadó gyermekeket neveljünk.

Ellátotti célcsoport jellemzői

Törekszünk az ellátást igénylő családokkal őszinte, közvetlen, jó kapcsolatot kialakítani. Ez bizonyítja, hogy sokan a második, harmadik gyermeküket is hozzánk íratják be. A nehéz gazdasági helyzet és a magas munkanélküliség miatt sok család válik jogosulttá a rendszeres gyermekvédelmi kedvezményre.

Bölcsődénkben a gondozás – nevelés feladata a gyermek testi és pszichés szükségleteinek kielégítése, a fejlődés elősegítése, hátrányos helyzetű gyermek esetében a hátrányok és következmények enyhítésére való törekvés.

Kiemelt hangsúlyt fektetünk a családokkal való szoros együttműködésre, a különleges bánásmódot igénylő kisgyermek specális ellátására.

Kerületünk a főváros legösszetettebb multikulturális kerülete. Bölcsődénkbe járó gyermekek 52%-a multikulturális gyermek.

A multikulturális nevelésnek megvannak a maga kihívásai, üzenetei a tágabb közösség, a társadalom egésze számára is. Az intézményes nevelés egyedül, önmagában kevés a kisebbségi csoportok elfogadtatásához, ha a gyermek a társadalomban és például a bölcsődén kívül az elutasítást, a kirekesztést, a diszkriminációt, a megkülönböztetés különféle formáit látja. A multikulturális nevelés arra törekszik, hogy a különféle kultúrákkal és kulturális csoportokkal való együttműködést megalapozó verbális és nonverbális készségeket fejlesszen ki, a más csoportokkal való kommunikációt lehetővé tevő képességekkel együtt. A multikulturális nevelés során tanítani kell a kulturális különbségek és a társadalomban levő emberi viszonyok jellegzetességeit, és alkalmat kell teremteni az előítéletek csökkentésére, az esélyegyenlőség pedagógiájának kialakulására.

Bölcsődénkben 2015. évben a nemzetiségi aránya a következőképpen alakult: 22 fő roma, 5 fő vietnámi, 2 fő kínai, 2 fő erdélyi, 1 fő szlovák gyermek, továbbá 1 fő arab-magyar, 1 fő nigériai-magyar, 1 fő kamerun-magyar, 1 fő román-magyar, 1 fő erdélyi-magyar és 1 fő roma-olasz származású gyermek járt intézményünkbe.

Elmondható, hogy a bevándorlást leginkább olyan fiatalok kezdeményezték, akik saját hazájukban is nehéz helyzetben voltak, anyagi gondokkal küzdöttek, így a fogadó országban is hátrányos helyzetbe kerültek: nem ismerik a nyelvet, egy új, ismeretlen ország kulturális szokásait kell megtanulniuk, miközben a munkaerőpiacon is hátrányba kerültek a hazai munkavállalókkal szemben. De találunk közöttük családi erőszak elől menekülőket, nevelőotthonban felnőtt szülőket egyaránt.

Feladatunknak tekintjük, hogy együttműködő, elfogadó környezetet alakítsunk ki, ahol nincs előítélet, s emellett minden gyermek tudja majd a későbbiekben kamatoztatni az otthonról hozott kultúrájának pozitív elemeit. Gyermekközpontú és családorientált szemlélet ez, melyben központi helyen áll gyermekeink korai társas szocializációja, az érzelmi nevelés és az integrálódás is. Természetesen az érintett szülők ebben mind partnerek, hálásak a segítségnyújtásért, tanácsadásért, gyermekeik gondozásáért-neveléséért.

A szülővel való kapcsolattartás jellemzői:

- a nemzetiségi/etnikai hovatartozás tiszteletben tartása
- az együttműködés minél sokoldalúbb formáinak igénybevétele;

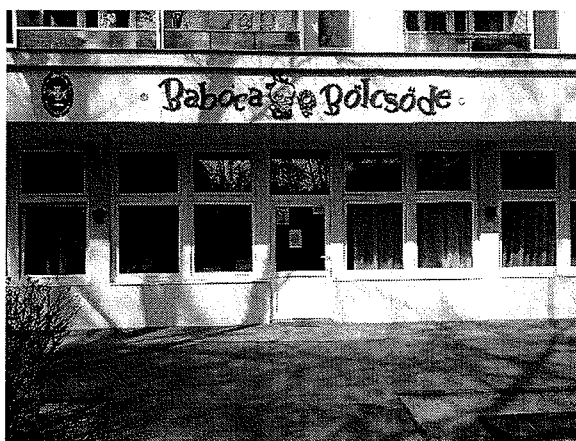
- a szülők bevonása a bölcsőde életébe, a család elfogadása-megismerése;
- a szülői nevelés és a családi háttér partnerként való kezelése;
- tapintatos, elfogadó kommunikáció kialakítása.

Gyerekbarát, gyermekekre figyelő nevelési elvek jellemzői:

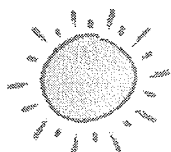
- a gyermek igényeinek figyelembevétele, befogadó nevelés kialakítása;
- rugalmasság, figyelem az eltérő igények és szükségletek irányában;
- elfogadó, pozitív légkör kialakítása és fenntartása; identitástudat kialakulásának segítése
- étkezési szokásaik, öltözködésük, hagyományaik tiszteletben tartása.

Bölcsőde bemutatása

A bölcsőde területileg Budapest Józsefvárosban, jól megközelíthető helyen a Szigony negyedben található a Kálvária tér és az Illés utca sarkán. A tízemeletes lakótelepi ház földszintjén került kialakításra a 75 férőhelyes, korszerű bölcsőde, az év közben megüresedő bölcsődei férőhelyekre a folyamatosan jelentkezők kerülnek felvételre.



Bölcsődénk 3 gondozási egységben 6 csoportszobával működik. Egy – egy gondozási egységben azonos korú gyermekek vannak elhelyezve.



1. Gondozási egység: A legkisebbek csoportja, a Napocska csoport, ahol 10 hónapos kortól 20 hónapos korig gondozzuk – neveljük a gyermekeket.



2. Gondozási egység: A középső csoport a Felhő csoport, ahol 21 hónapos kortól 24 hónapos korig látjuk el a gondozást – nevelést.



3. Gondozási egység: A legnagyobbak, az óvodába készülők csoportja a Szivárvány csoport, ahol 24 hónapos kortól foglalkozunk a gyermekekkel.

A bölcsőde nyitvatartási idejét a Fenntartó határozza meg, figyelembe véve a bölcsődébe járó gyermekek szüleinek munkakezdését és befejezését, valamint a bölcsődéből a munkahelyre, illetve a visszautazás időtartamát. A nyitvatartási idő napi 12 óra, azaz 6 órától - 18 óráig.

Személyi feltételek

Az intézmény dolgozóinak létszáma 23 fő, ebből:

- intézményvezető (felsőfokú szakirányú végzettséggel): 1 fő
- kisgyermeknevelők száma: 14 fő
- ételmezésvezető: 1 fő

- egyéb (szakácsnő, takarító, mosónő): 7 fő

A kisgyermeknevelővel szemben támasztott elvárásaink a következők:

Képezze magát, őszintén szeresse a gyermekeket, legyen képes a gyermek megismerésére. Többek között legyen türelmes, rendelkezzen a szakmának megfelelő fizikai adottságokkal, legyen igazságos, nyugodt, rendszerető, következetes, kiegyensúlyozott. Emellett legyen nevelői önuralma és áttekintőképessége is.

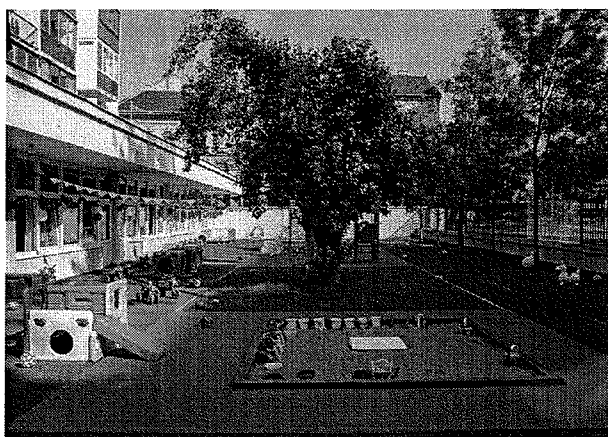
A munkájára igényes szakember a továbbképzéseken való részvételen felül is rendszeresen képezi magát. Ehhez a bölcsőde biztosítja az Internet használatának lehetőségét, valamint szakmai kiskönyvtárat.

Tárgyi feltételek

A csoportszobák nagysága megfelel az előírt alapterületi követelménynek. A gyermekek gondozását és önállósodását segítő berendezési tárgyak és eszközök a gyermekek méreteihez és fejlettségéhez igazodnak.



Minden gondozási egységhez tartozik egy átadó, és a szobákhoz külön-külön bejáratú fürdőszoba. Minden szobából a gyermekek ki tudnak menni az udvarra, ami gumiburkolatos, nagysága ideális a gyermekek mindennapi mozgásigényeinek kielégítésére. Két homokozó van kialakítva, amely minden évszakban kellemes időtöltést szerez. Wesco biciklivel, triciklivel, labdákkal; rotikon-kockával, csúszdával és műanyag mászókkal biztosítjuk a gyermekek számára a nagymozgás lehetőségét.



Saját mosodával és konyhával rendelkezünk, a konyha megfelel a HACCP követelményeinek.

Az étkeztetés szempontjából mindig figyelembe veszi intézményünk az eltérő igényeket, legyen szó diétáról, tejérzékenységről, különféle ételallergiákról.

Emellett a bölcsődei ételmezés során az alábbiakra fektetünk nagy hangsúlyt:

- Az étel mennyiségileg elegendő és minőségileg helyes összetételű legyen.
- A higiénés követelményeknek megfelelő legyen.
- Megfelelő konyhatechnikai eljárásokkal elkészített és élvezhető legyen.

Bölcsődei nevelés – gondozás feladatai

A bölcsődei gondozás-nevelés feladata a gyermek testi és pszichés szükségleteinek kielégítése, a fejlődés elősegítése. Hátrányos helyzetű gyermek esetében a hátrányok és következmények enyhítésére való törekvés.

A nevelés-gondozás valamennyi helyzetének célja a gyermek testi-lelki harmóniájának elősegítése, melyhez hozzá tartozik a személyi- és testi környezettel való harmónia is, ezért a nevelés-gondozás valamennyi helyzetében lehetőséget biztosítunk a kisgyermek számára ahhoz, hogy érdeklődésnek, pillanatnyi pszichés szükségleteinek megfelelően ismerkedhessen személyi- és tárgyi környezetével úgy, hogy viselkedési mintát és segítséget kapjon optimális és sokoldalú fejlődéséhez és szocializációjához.

A bölcsődei élet legyen élvezetes, részvételre motiváló és kielégítő tanulási élményeket biztosító, társas közegben zajló, interakciót ösztönző.

A gyermekek számára biztosítjuk, hogy koruknak és fejlettségüknek megfelelően vegyenek részt az egyes élethelyzetek, tevékenységek előkészítésében, kiválasztásában, alakításában. Valamennyi tevékenység, élethelyzet alakításának módszertani alapja a gyermek pozitív önértékelésének erősítése és a különböző faji, kulturális, vallási, nyelvi, nemi, valamint fizikai és mentális képességbeli különbözőségek tiszteletének kialakítása.

A gondozás és a játék bölcsődénkben egyenrangúan fontos élethelyzet.

Gondozás

Bensőséges interakciós helyzet kisgyermeknevelőink és a gyermekek között, melynek elsődleges célja a gyermek testi szükségleteinek kielégítése. A személyes és a szociális kompetencia kialakulásának egyik feltétele, hogy a gyermek csecsemőkortól kezdve aktívan vehessen részt a gondozási helyzetekben, lehetősége van úgy próbálkozni, hogy közben érzi a kisgyermeknevelő figyelmét, biztatását, támogató segítségét. Sikeres próbálkozásait a felnőtt megerősítéssel, dicsérettel jutalmazza (ez növeli az együttműködési kedvet), a sikertelenségért viszont nem jár elmarasztalás. Lényeges az elegendő idő biztosítása, mivel az egyes mozzanatok megtanulása hosszú gyakorlást igényel. A felnőttel való kommunikáció érzelmi töltése, a kisgyermeknevelőnek a gyermekről adott jelzései kihatnak az önelfogadásra, a személyiség egészséges alakulására. A gondozás jelentős mértékben befolyásolja a szokáskialakítást és az önállósodást.

Játék

A gyermekkor legfontosabb tevékenysége, amely segít a világ megismerésében és befogadásában, elősegíti a testi, az értelmi, az érzelmi és a szociális fejlődést.

Bölcsődénk kisgyermeknevelői a játék feltételeinek (megfelelő hangulat, hely, idő, eszközök) biztosításával és nevelői magatartással támogatják az elmélyült, nyugodt játéktevékenységet, kreativitást.

A gyermek igényeitől és a helyzettől függően kezdeményez, szerepet vállal a játékban, annak tartalmát ötleteivel, javaslataival színesíti. A játék ad elsősorban lehetőséget a társas kapcsolatok fejlődésére is. A többi gyermekkel való együttlét örömforrás a kisgyermek számára, a társak viselkedése mintát nyújt, segítve a szociális képességek fejlődését.

A játék belső szükségletből fakadó, örömteli tevékenység, lényegéhez hozzátartozik az önkéntesség, a szabadon választás. Tulajdonságai:

- Örömet szerez.
- A játék önmagáért való.
- Nem feladat.
- A csecsemő és kisgyermek fő tevékenysége.
- Gazdagítja ismereteit, tapasztalatait, a világ megismerésének egyik eszköze.
- Megismeri a tárgyak tulajdonságait.
- Eközben gyakorolja az újonnan elsajátított mozgásokat, tevékenységmódokat.
- Megtanul figyelni, egyre hosszabb ideig elmélyülten tevékenykedik.
- Megismeri a nehézségek leküzdésének örömet.
- Fejleszti fantáziáját, megfigyelőkészségét.
- Azért játszik, mert jólesik, mert örömet lel benne, mert saját játékaival saját vágyait, törekvéseit valósítja meg.
- A gyermeki játék a gyermek fejlettségi szintjét tükrözi.

Mondóka, ének, zene

Bölcsődénkben sokrétű zenei élmény átélésére, tapasztalatszerzésre ad lehetőséget a környezet hangjainak megfigyelése, a kisgyermeknevelők kellemes ének-és beszédhangja, spontán dúdolgatása, ritmusos szövegmondása, a dallam és ritmushangszerek hallgatása, megszólaltatása, a közös éneklés.

A gyermek életkori sajátosságaihoz, egyéni fejlettségéhez, érzelmi, hangulati állapotához igazodó, felelősséggel kiválasztott és alkalmazott játékos mondókák, gyermekdalok, népdalok és értékes zeneművek felkeltik a kisgyermek érdeklődését, formálják esztétikai érzékenységét, zenei ízlését, segítik a hagyományok megismerését és továbbélését.

A személyes kapcsolatban, játékhelyzetekben átélt mondókázás, éneklés, zenehallgatás pozitív érzelmeket keltenek; örömeleményt, érzelmi biztonságot adnak a kisgyermeknek. Az ismétlődések, a játékos mozdulatok megerősítik a zenei élményt, a zenei emlékezetet. Érzelmi alapon segítik az anyanyelv, a zenei anyanyelv elsajátítását, a személyiség fejlődését, hozzájárulnak a kisgyermek lelki egészségéhez, valamint a csoportban a derűs, barátságos légkör megteremtéséhez.

A bölcsődei zenei nevelés eredményes megvalósítása lehetőséget nyújt a gyermek további zenei fejlődésére.

A zenei nevelésnek a gyermeki lét egészét át kell hatnia. Fontos a gyermek zenei hallásának, ritmusérzékének, érzékelési készségének, harmonikus, szép mozgásának fejlesztése.

Célunk:

- A gyermek zenei érdeklődésének felkeltése.
- Érzékennyé tenni a környezet hangjai iránt.
- Énekes játékkal, az együtténeklés örömeivel érzelmei gazdagítása.

Zenei nevelés feladatunk:

- Mondókák ismertetése.
- Énekes játékok énekelése, játszása.
- Dalolással kedvet kelteni, mintaadás az önkéntes utánpótlásra.
- Rendezett mozgásra készítés.
- Ritmusérzék fejlesztés.

Zenei nevelésünk tartalma:

- Kötetlen formában, a napszak bármely időszakában.
- Heti rendszerességgel, az évszaknak megfelelően.

- Kisgyermeknevelő énekeljen.
- Rendelkezzen megfelelő számú énekanyaggal.
- Énekelgetés alkalmá, módja korcsoportonként változó.
- Többszöri rövid énekelgetés.

Vers, mese

A vers, mese nagy hatással van a kisgyermek érzelmi-, értelmi- (ezen belül beszéd, gondolkodás, emlékezet és képzelet) és szociális fejlődésére. A versnek elsősorban a ritmusa, a mesének pedig a tartalma hat az érzelmeken keresztül a személyiségre. A verselés, mesélés, képeskönyv-nézegetés bensőséges kommunikációs helyzet, így a kisgyermek számára alapvető érzelmi biztonság egyszerre feltétel és eredmény. A gyermek olyan tapasztalatokra, ismeretekre tesz szert, amelyeknek megszerzésére más helyzetekben nincs lehetősége. Fejlődik emberismerete, a főhőssel való azonosulás fejleszti empátiáját, gazdagodik szókinccse. A mese segíti az optimista életfilozófia és az önálló véleményalkotás alakulását.

Bölcsődénkben a népi és az irodalmi műveknek egyaránt helye van.

A helyzetek alakítását, alakulását a gyermekek pillanatnyi érzelmi állapota és ebből fakadó igényei befolyásolják elsősorban. A mesével való személyes kapcsolatban a gyermek érzelmi biztonságban érzi magát, s a játéktevékenységhez hasonlóan, a mesehallgatás intim állapotában eleven belső képvilágot jelenít meg.

A mesélés a kisgyermek mentális egészségének elmaradhatatlan eleme.

Kisgyermeknevelőink feladata:

- A mese, a versmondás feltételeinek megteremtése.
- Kívülről tudja a verseket, meséket.
- Arcjátékával, ritmikus mozdulatokkal, hanglejtéssel kísérrje.
- A hangerő változtatásával teszi érzékelhetőbbé a gyermek számára.
- Kihasználja a mondókázás nyugtató hatását.
- Megismerteti a néphagyományokhoz, ünnepekhez kapcsolódó meséket.
- A régi szokások értékét közvetíti.

Alkotótevékenység

Az öröm forrása maga a tevékenység – az érzelmek feldolgozása és kifejezése, az önkifejezés, az alkotás – nem az eredmény.

A kisgyermeknevelőink a feltételek biztosításával, az egyes technikák megmutatásával, a gyermek pillanatnyi igényeinek megfelelő technikai segítséssel, az alkotókedv ébren tartásával, a gyermek alkotásának elismerésével és megbecsülésével, megőrzésével segítheti az alkotó tevékenységek iránti érdeklődést és a személyiségfejlődésre gyakorolt hatások érvényesülését.

Az alkotó tevékenységekre az egész nap folyamán lehetőséget biztosítunk. Tág teret kap a belülről fakadó motiváció és kreativitás. A kisgyermeknevelők által biztosított feltételekkel, az egyéni fejlettséghez igazodva segítik az alkotó tevékenységek gazdagodását, az esztétikai érzékenység, a szép iránti nyitottság, igényességük alakulását. Igyekszünk kerülni a direkt nevelői ráhatásokat, a gyermek spontán kezdeményezésére építve segítjük az alkotókedv, készség kibontakozását.

Kisgyermeknevelőink feladata megismertetni a gyermekeket a különböző anyagokkal, a kézi munka alapelemeivel.

Főbb alkotó tevékenységeink:

- festés (ujjfestés, ecsettel),
- tépés, ragasztás,
- gyurmázás, rajzolás,

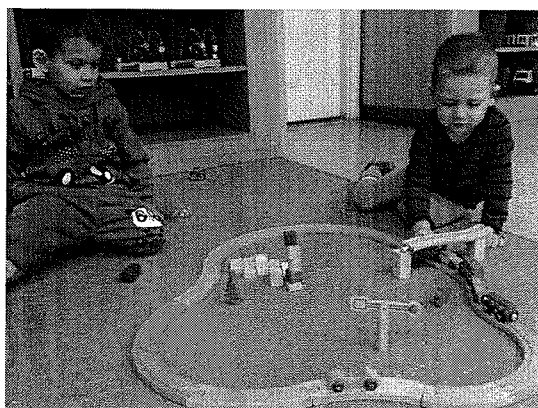
- építés (homokkal, építőkockákkal).

Célunk:

- Az építő, ábrázoló, alkotó tevékenység segítése.
- A térbeli, formai, színi képzet kialakulása, gazdagítása.
- A természet színeire, formáira való ráhangolódás.

Feladatunk:

- Az alkotó tevékenységre egész nap folyamán lehetőség biztosítása.
- Megismertetni a gyereket a különböző anyagokkal, a kézi munka alapelemeivel.
- Az egyéni fejlettségnek megfelelő motiválás.



Környezet-természet megismerése

A gyermek aktivitása és érdeklődése során tapasztalatokat szerez a közvetlen és tágabb természeti- emberi- tárgyi környezet formai, mennyiségi, téri viszonyairól. A valóság felfedezése során pozitív érzelmi viszonya alakul a természethez, az emberi alkotásokhoz, tanulja azok védelmét, az értékek megőrzését. A gyermek miközben felfedezi környezetét, olyan tapasztalatok birtokába jut, amelyek a környezetben való, életkorának megfelelő eligazodáshoz szükségesek. A környezet megismerése során matematikai tartalmú tapasztalatoknak, ismereteknek a birtokába jut. Felismeri a mennyiségi, alaki, nagyságbeli és téri viszonyokat.

A kisgyermeknevelőink lehetővé teszik a gyermekek számára a környezet megismerését. Alkalmat, időt, helyet biztosítanak a spontán és szervezett tapasztalat és ismeretszerzésre, a környezetkultúra és biztonságos életvitel szokásainak alakítására.

A környezettel való ismerkedés a kisgyermek születését követő, a fejlődését alapvetően befolyásoló, az életkor növekedésével egyre táguló, az ismeretszerzésben alapvetően mélyülő folyamat.

Bölcsődénk célul tűzte ki a környezeti kompetencia megalapozását. A gyermekek tevékenységébe ágyazva minél gazdagabb ismeret átadását a szűkebb, és tágabb környezetről. Lehetőséget biztosítunk megannyi tapasztalatszerzésre természetes élethelyzetben, a valóság felfedezése során a pozitív élmények feldolgozására.



Mozgás

Csecsemő- és kisgyermekkorban a mozgás alapvető formái alakulnak ki, fejlődnek. A mozgásigény rendkívül nagy, az egészséges gyermek örömmel gyakorolja a mozgást.

Mind a szobában, mind az udvaron biztosítjuk a gyermekek számára minél nagyobb mozgásteret, mozgásfejlesztő játékokat, melyek használata során gyakorolják a gyermekek az egyes mozgásformákat, fejlődik mozgáskoordinációjuk, harmonikussá válik a mozgásuk.

A játékeszközök szerepe az érdeklődés felkeltése, a mozgás aktivitásának fenntartása. Fontos szempont, hogy a környezet balesetmentes legyen, a veszélyforrásokat kiküszöböljük. Minél változatosabb mozgásra van lehetősége a gyermekeknek, annál nagyobb örömet lelik a játékokban. Csecsemőknek olyan játszóhelyet biztosítunk, amely védett, de elegendő hely áll rendelkezésre, pl.: hempergő, elkerített szobasarok.

A nagymozgásos játékokra a szabadban, udvaron, teraszon több lehetőség adott, mint szobában. A szobai játékok sokféleségük folytán a kéz finommozgását és a nagymozgásokat is fejlesztik. A szobában is szükségesek nagymozgásos játékok. Az önállósági törekvések támogatása során a gondozási műveletekben való aktív részvétel a praktikus mozgások gyakorlására, finomítására ad lehetőséget.

Célunk:

- A gyermek sokoldalú, harmonikus személyiségének fejlesztése életkorilag a legmegfelelőbb tevékenységi forma segítségével.
- Eszközökben gazdag mozgáslehetőség biztosítása.

Nevelőmunkánkban igyekszünk kihasználni a nagymozgások és a finommotorika fejlesztésének lehetőségeit. A mozgás javarészt a zene, mondókák által felkeltett érzések mozgásos kivitelezésére épül. A nap meghatározott szakában a kisgyermeknevelővel közösen mondókázva, énekelve végzik a játékos tornát a gyermekek. Ezen kívül különböző mozgásfejlesztő játékokkal rendelkezünk, amelyek elősegítik a benti és az udvari, kis – és nagymozgás lehetőségét.



Tanulás

Bölcsődénkben nincs helye a teljesítményelváráshoz kötött, erőltetett ismeretgyarapításnak. A bölcsődei nevelés-gondozás területén a tanulás fogalmát a lehető legtágabban értelmezzük: minden olyan tapasztalat- és/vagy információszerzési folyamattanulás, amely tartós változást idéz elő a viselkedésben és/vagy a gondolkodásban. A tanulás a gyermek korából és fejlettségéből adódó tevékenység, ill. tevékenységbe ágyazottan történik. A tanulás legfontosabb irányítója a személyes kíváncsiság, az érdeklődés. A kisgyermekkorai tanulás színterei a természetes élethelyzetek: a gondozás és a játék, a felnőttel és a társakkal való együttes tevékenység és kommunikáció.



A beszéd a kisgyermekkorai tanulás nagyon fontos eleme. A kommunikatív képességek fejlődésének feltételei a biztonságos és támogató környezetben zajló felnőtt-gyermek és gyermek-gyermek interakciók. Figyelembe vesszük azoknak a gyermekeknek a nyelvi szükségleteit, akiknek más az anyanyelvük, mint a nemzeti nyelv.

Egészségvédelem, az egészséges életmód megalapozása

A gyermekek egészséges életmódjának megalapozását a gondozás teszi lehetővé, amely elősegíti a gyermek biológiai – fiziológiai szükségleteinek kielégítését. Nevelő hatása a gondozás közben, a kultúrhygiénés szokások kialakításában és a testi képességek alapjainak differenciált fejlődésében mutatkozik meg. Az egészséges életmódhoz szorosan hozzátartoznak az alapvető szükségletek: táplálkozás, pihenés, mozgás, szabadlevegő, az aktív tevékenység, és a biztonságos környezet.

Általános elve: a közösség szükségletei mellett az egyes gyermek szükségleteinek figyelembe vétele. Ehhez tartozik a bölcsőde nyitva tartása, az összhang kialakítása az otthoni napirenddel, figyelembe véve, hogy a szükségletek az életkorral változnak, s befolyásolják az évszakok is.

Környezetbarát bölcsődénk kialakítása:

- Belső: világos csoportszoba, takarékos világítótestek.
- Külső: zöld övezet, virágok, fák, bokrok, udvari mozgásfejlesztő játékok, szabad mozgástér.

Az érzelmi fejlődés és szocializáció segítése

Bölcsődébe kerülve kiemelt jelentőségű a gondozónő - gyermek közötti szeretetteljes, érzelmi biztonságot jelentő kapcsolat kialakulásának segítése. A csecsemő és kisgyermek szociális fejlődésének fontos része a saját és környezete életrendjéhez való alkalmazkodás, az együttműködésen keresztül az önállósodás alakulása. Ehhez stabil kapcsolatra, a felnőttek segítségére van szüksége. A személyes kapcsolat legjobb színtere a gondozási műveletek sorozata. Nagyon fontos, hogy a gondozás örömforrás legyen számára, kedve legyen a

felőttel együttműködni. Kisgyermeknevelőink elvárásai mindig igazodik a gyermek korához és fejlettségéhez. A közös élmények biztosítása, a társas kapcsolatok alakulása, az együttélés szabályainak elfogadása, az egymás iránti nyitottság mind segíti a gyermek érzelmi fejlődését és szocializálódását.

A megismerési folyamatok fejlődésének segítése

- A gyermek életkorának, érdeklődésének megfelelő tevékenységek biztosítása.
- Az önálló aktivitás és kreativitás támogatása.
- Ismeretnyújtás.
- A gyermek tevékenységének támogató, bátorító odafigyeléssel kísérése.
- A gyermek igényeihez igazodó közös tevékenység során élmények viselkedési minták nyújtása.

Gyermekcsoportok szervezése

A bölcsődei gyermekcsoport létszámát a 15/1998. (IV.30.) NM rendelet 40.§ (2), (3) és (4) bekezdése határozza meg. A jogszabály alapján a bölcsődei csoportban legfeljebb 12 gyermek, ha valamennyi gyermek betöltötte a második életévét legfeljebb 14 gyermek nevelhető, gondozható. Ennél magasabb létszám szakmailag nem fogadható el. A megengedetnél több gyermek nem csupán ellátási problémát jelent a gondozónőnek, hanem nagyobb a zaj a csoportban, valószínűsíthetően több a konfliktus, megterhelőbb az alkalmazkodás a gyermekek számára, és kevesebb a lehetőség az egyéni bánásmódra is.

Kapcsolattartás

A bölcsődei nevelőmunka a családnevelésre épül, azt kiegészítve szolgálja a gyermek fejlődését. A gyermek harmonikus fejlődése-fejlesztése szempontjából fontos, hogy a két közeg együttműködjön, nevelő, szocializáló tevékenységét összehangolja. A bölcsőde az első intézmény, amellyel a család kapcsolatba kerül, megalapoz egy nyílt demokratikus elveken alapuló együttműködést. Bölcsődénkben a nevelés-gondozás családi, derűs, nyugodt légkörben folyik.

A szülők és a bölcsőde folyamatosan, kölcsönösen tájékoztatják egymást a gyermek fejlődéséről, ez alapvető fontosságú a személyre szóló bölcsődei gondozás - nevelés kialakításában, s a családokat is segíti gyermekük nevelésében. A tájékoztatás mindig őszinte, hiteles, személyes hangvételű (de nem bizalmaskodó); etikai szempontból megfelelő, az érintettek személyiségi jogait tiszteletben tartó.

A kapcsolattartás formái:

- Családlátogatás,
- Napi beszélgetések, érkezéskor, hazamenetelkor,
- Szülői értekezletek,
- Hirdetőtáblán közérdekű hírek,
- Üzenő füzet – írásos tájékoztatás.

Családlátogatás

A gyermek saját környezetében való megismerésének számtalan előnye van, amit később már nehezen tudnánk pótolni. Az érkezés öröme, a vendég fogadása, a gyermek saját birodalmának bemutatása oldottabb légkörben történik. Így felszabadultabban, nyugodtan történik a kapcsolat építése. A jól felkészített gyermek izgalommal várja a vendég érkezését. Ehhez szükséges az is, hogy a szülőktől pozitív érzéseket tapasztaljon.

A családlátogatás során a szülő választ kaphat kérdéseire, betekintést nyer a bölcsődében folyó munkába, megismerheti gyermeke kisgyermeknevelőjét, úgy, hogy közben az otthoni biztonságban maradhat. Megbeszélhetik az étkezéssel, alvással, szobatisztasággal kapcsolatos

kérdéseket, problémákat, melyeknek különösen nagy a jelentőségük, hiszen ezeken a területeken elengedhetetlen a szülő és a kisgyermeknevelő harmonikus együttműködése a gyermek kiegyensúlyozott fejlődése érdekében.

A kisgyermeknevelőink felkészülten mennek a családokhoz. Az irányított kérdésekre adott válaszok, a család lakókörnyezetébe segít a családi kapcsolatok, nevelési szokások feltérképezésében.

Beszoktatás (adaptáció)

A szülővel történő fokozatos beszoktatás a családdal való együttműködést helyezi előtérbe. Az anya vagy az apa jelenléte biztonságot ad a kisgyermeknek, és megkönnyíti az új környezethez való alkalmazkodását. A kisgyermek és a kisgyermeknevelő között fokozatosan kialakuló érzelmi kötődés segíti a gyermeket új környezetének elfogadásában, jelentősen megkönnyíti a beilleszkedést a bölcsődei közösségben, csökkenti az adaptáció során mutatkozó stresszreakciók súlyosságát, időbeni elhúzódását.

A szülővel történő fokozatos beszoktatás módszerének feltételei:

- a kisgyermeknevelők korrekt tájékoztatással teremtsék meg az együttműködés feltételeit,
- a szülő részéről a módszer elfogadása és együttműködő részvétele,
- a beszoktatás legalább 2 hét legyen,
- a beszoktatás első hetében szülővel együtt, a második héten már a szülő állandó jelenléte nélkül, de rövidebb és fokozatosan emelt idővel történjen,
- a beszoktatás első hetében úgy kell a beszoktatási időt alakítani, hogy a szülő gyermekével valamennyi gondozási műveletet elvégezhesse és a kisgyermeknevelő ezeket megfigyelhesse,
- a gyermek együttműködésétől függően a kisgyermeknevelő az első napokban is kísérletet tehet egy-egy gondozási művelet elvégzésére a szülő jelenlétében (kínálás, orrtörlés, stb.),
- a 3.- 4. naptól a kisgyermeknevelő fokozatosan veszi át a szülőtől a gondozási műveleteket,
- a beszoktatás során a kisgyermeknevelőnek az egész családot, tehát „nem csak” a gyermeket kell segítenie.

„Saját kisgyermeknevelő” – rendszer

A „saját kisgyermeknevelő” – rendszer a személyi állandóság elvén nyugszik a bölcsődei csoportban. A csoport gyermekeinek egy része, 5-7 fő tartozik egy kisgyermeknevelőhöz. A gondozás - nevelés mellett ő kíséri figyelemmel a gyermek fejlődését, vezeti a feljegyzéseket, törzslapját, naplóját, ő tartja számon az újabb fejlődési állomásokat. A kisgyermeknevelő az ún. ölelkezési időben - az időszak, amikor mindkét gondozónő jelen van - idejét elsősorban a „saját” gyermekei gondozására - nevelésére fordítja. A „saját” kisgyermeknevelő szoktatja be a gyermeket a bölcsődébe és a bölcsődébe járás egész időtartama alatt ő a gondozónője.

A „saját kisgyermeknevelő” rendszerben több figyelem jut minden gyermekre, számon lehet tartani a gyermekek egyéni igényeit, problémáit, szokásait, elsősorban a „saját kisgyermeknevelő” segíti át őket a bölcsődei élet során adódó nehézségeken.

Napirend

A jól szervezett, folyamatos és rugalmas napi rendünk a gyermekek igényeinek, szükségleteinek kielégítését, a nyugodt, folyamatos gondozás feltételeit, annak megvalósítását kívánja biztosítani; megteremtve a biztonságérzetet, a kiszámíthatóságot, az aktivitás és az önállósodás lehetőségét. A napirenden belül az egyes gyermekek igényeit úgy kell kielégítenünk, hogy közben a csoport életében is áttekinthető rendszer legyen, a gyermekek tájékozódhassanak a várható eseményekről, kiiktatódjon a felesleges várakozási idő. Ez

egyben a csoport belső nyugalalmát is biztosítja. A folyamatos gondozáson belül az egymást követő események a gyermek biztonság érzetét, jó közérzetét teremtik meg, s egyben kiiktatják a felesleges várakozási időt.

A korcsoportok és az évszakok függvényében változik a **napirend**:

6:00-8:00	Gyerekek fogadása
8:00-8:30	Reggeliztetés
8:30-10:00	Zavartalan játék biztosítása, segítségnyújtás
10:00	Tízórai
10:10-	Folytatódik a szabad játék, jó idő esetén készülődés az udvarra
11:15-	Udvarról való bejövétel, WC használata, mosakodás
11:30-	Ebédeltetés gondozási sorrendben és folyamatosan aludni mennek a gyermekek
12:00-15:00	Csendes pihenő
15:00-	Uzsonnáztatás
15:30-	Szabad játék biztosítása a gyermekeknek a szülők megérkezéséig Csoport rendbetétele
18:00	Zárás

Bölcsődénk kapcsolatai más intézményekkel

- Bölcsőde és óvoda kapcsolata
- Védőnői szolgálattal való kapcsolat
- Házi Gyermekorvosi Szolgálat és a bölcsőde kapcsolata

A bölcsőde orvosa rendszeresen látogatja a csoportokat (bölcsődénk orvosa a VII. kerület egyik házi gyermekorvosa.)

A bölcsődénk alapellátásokon túli szolgáltatásai

Időszakos gyermekfelügyelet

A szülő térítési díj ellenében, elfoglaltsága idejére, néhány órára kérheti gyermeke felügyeletét. Az időszakosan gondozott kisgyermek felvehető egy erre a célra létrehozott csoportba, vagy a normál bölcsődei csoport üres férőhelyeire. Utóbbi esetben orvosi igazolás szükséges arról, hogy a kisgyermek egészséges, közösségbe mehet. Az időszakos bölcsődei elhelyezés igénybevétele esetén is fokozatosan, lehetőleg a szülővel történik a kisgyermek beszoktatása.

Játszóház

Alternatív napközbeni ellátásként bölcsődénk Játszóházat üzemeltet októbertől márciusig minden szombaton, ahol kreatív programokon vehetnek részt a gyermekek szüleikkel közösen. A kisgyermeknevelők együttműködésével zajló családi, közös játékokon és kézműves programokon túl, a szülők problémáik megoldásában is kikérhetik a szakemberek véleményét, segítségét. A Játszóház térítésmentesen vehető igénybe.

Sószoba

A bölcsődében lévő sószoba használata térítésmentes. A sószobában a gyermekek kisgyermeknevelőik segítségével alkotójátékokat valósítanak meg, heti fél óra időkeretben, téli hónapokban valamint az időjárás kedvezőtlen hatásainak figyelembevétele esetén. Kifejezetten jótékony hatással van ezáltal légzőszerveikre, amit a szoba adta 18-20 C° és 70-80%-os relatív páratartalom biztosít. Hatásos asztma, hörghurut, légcsőhurut, krupp, nátha stb. esetén.

Pszichológusi tanácsadás

A kisgyermek magas színvonalú gondozása és nevelése, az ellátás minőségének javítása érdekében tanácsadó szakpszichológus dolgozik bölcsődénkben. A pszichológus munkájával támogatja mind a bölcsődébe járó családokat, mind a bölcsődében dolgozókat.

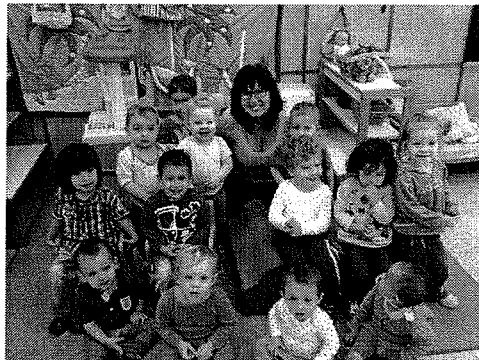
A szülők a meghirdetett időpontban részt vehetnek szülőcsoportos beszélgetéseken és egyéni tanácsadásokon is, ezek mindegyikén kötelező a titoktartás.

Bölcsődénk nagyon fontosnak tartja a szülőkre történő odafigyelést, illetve a velük való foglalkozást, mert a gyerekek életének ezen korai szakaszában a szülői minta az elsődleges forrás. Tapasztalatok alapján a leggyakrabban felmerülő kérdéskörök:

- szülő-gyerek kommunikáció, szülői szerepek
- gyermeki dackorszak, önállósodás, akarat
- szobatisztaság, alvási és étkezési szokások
- verekedés, agresszió, harapás, hiszti
- kötődési-leválási problémák, stb.

Terepintézményi feladataink

A bölcsődénk terepintézményként működik, évek óta fogadjuk a szakemberjelölteket, terepgyakorlati helyszínt, hospitálási segítséget adva a hallgatóknak. A szakemberképzés munkáit tereptanár koordinátor irányítja.



11.3 JÁTEKVÁR BÖLCSŐDE

1085 Budapest, Horánszky u. 21.

Férőhely: 74 fő

Megközelíthetőség:

BKV járművekkel

Intézményünk a Palota-negyed csendes részében található, mely a József körúton közlekedő 4-6-os villamossal és rövid kis sétával könnyen megközelíthető. A Kálvin téri metróállomásról kulturált, hangulatos utcákon keresztül is könnyen elérhető gyalogosan.

Személygépkocsival

Gépjárművel is be lehet hajtani az utcánkba, amely egyirányú a Bródy Sándor utca felé. Parkolási lehetőség csak korlátozott számban van az utcában, de megoldható parkolási díj fizetés ellenében. Azonban a szülő kérésére ingyenes parkolási lehetőséget tudunk biztosítani reggel 7,30 és 8,00 óra között és 17,00 óra után, melyet a bölcsődevezetőnél lehet igényelni.

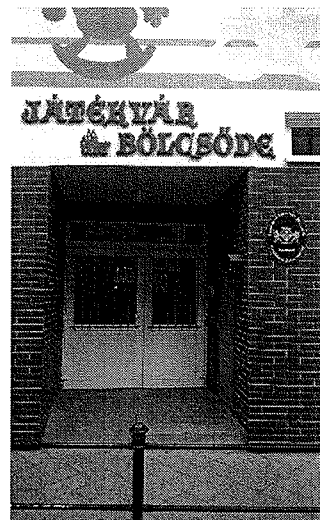
Általános bemutatás

A Játékvár Bölcsőde a Józsefvárosi Egyesített Bölcsődék egyik tagintézményeként üzemel. A bölcsőde 1973 novemberében épült a Józsefváros Palota negyedében.

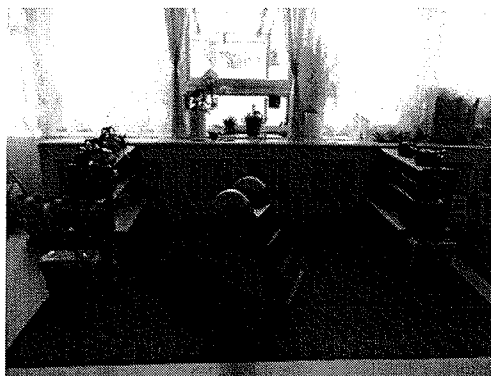
A szépen és igényesen felújított bölcsődénkben, három szinten, 74 gyermek ellátása történik.



Minden szinten kettő csoportszoba található, melyek egymás melletti elosztásban, szükség esetén összenyithatóak, ami tágas teret biztosít gyermekeink és vendégeink számára közös karácsonyi, gyereknapi, Anyák napi rendezvényeinken. Minden szinten szép és tágas átadóban tudják a szülők gyermekeiket át- és felöltöztetni. Aranyos jelekkel ellátott szekrényekbe mindenkinek lehetősége van saját ruházatát, szükséges kellékeit bepakolni. Az átadóból közös, nagy fürdőszobán keresztül közelíthető meg a két csoportszoba.



Csoportszobáinkban szintenként eltérő korosztályú gyermekeket fogadunk normál bölcsődei ellátásban, illetve csoportszobánként 1-1 kisgyermek részére tudunk biztosítani időszakos gyermekfelügyeletet. Ez azon családok számára nyújt nagy segítséget, akik heti pár napban, illetve napi néhány órában nem tudják megoldani kisgyermekük ellátását.



- Az egyik földszinti csoportszobában 13 kisgyermek gondozását és nevelését végezzük a **Katica Csoport**ban. A Katica csoportban lévő kisgyermekek két év körüliek. A földszinti szomszéd csoportszobában, a **Gomba Csoport**ban szintén 13 kisgyermek ellátása történik, akik 2,5-3 évesek..
- Az első emeleten található a **Lufi Csoport** és a **Pillangó Csoport**, ahol 12-12 fő két év körüli kisgyermek napközbeni ellátásáról gondoskodunk.
- A második emeleten található két csoportszobánknek életkor szerint kicsi az eltérése, de a **Napocska Csoport**ban a már tipegő gyermekeink vannak. A napirendjük kissé eltér a földszinti és első emeleti csoportszobáktól. Szintén eltérő napirenddel működik a szomszédos szobában a **Szivárvány csoport**, ahol a csecsemőkorú gyermekek ellátását végezzük.

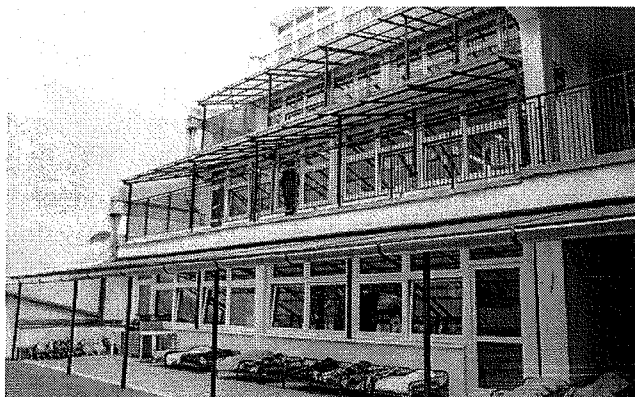
Személyi feltételek

Földszinti egység		1 tejkonyhai technikai dolgozó
5 kisgyermeknevelő	1 technikai dolgozó	
1.emeleti egység		
4 kisgyermeknevelő	1 technikai dolgozó	
2.emeleti egység		
5 kisgyermeknevelő	1 technikai dolgozó	
Konyha		
1 szakácsnő	1 szakácsnő	
Iroda		
1 bölcsődevezető	1 kisgy.nev. vez. helyettes	1 ételmezésvezető
Mosoda		
1 mosónő		

A gyermekek étkeztetésében egy ételmezésvezető és kettő szakácsnő vesz részt, akik minden nap nagy odaadással és szeretettel készítik az apróságok számára a finom és egészséges ételeket.

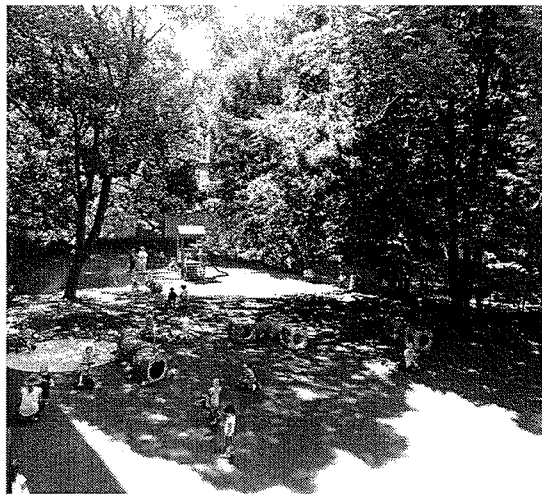
A csoportszobákon és átadókon, illetve közös helyiségeken kívül helyet kapott még az épületben egy iroda, raktárhelyiségek, öltöző helyiségek, valamint a harmadik szinten egy főzőkonyha. Az előkészítő konyhák, élelmiszerraktár, étkező és szintén ezen az emeleten üzemel a bölcsőde mosodája, mely biztosítja a gyermekeink és dolgozók számára a tiszta ruházatot és textíliákat.

Bölcsődénk fennállása óta a nyolcadik kerület egyetlen olyan intézménye, ahol a gyermekek altatása évszaktól függetlenül a délutáni altatás fedett



terazon, szabad levegőn történik -5°C -ig. Nagyon szélsőséges időjárás, vagy ennél alacsonyabb hőmérséklet esetén az altatás a csoportszobákban történik. A gyermekeink és a szüleik körében is nagyon kedvelt a kint altatás, amely nagyban hozzájárul a gyermekeink immunrendszerének az erősödéséhez. Sokkal több időt tölthetnek így a kellemes, szabad levegőn, ezáltal biztosítva van számukra a megfelelő mennyiségű levegőzés. Minden kisgyermek számára biztosított a meleg, téli overall, puha kis takaró és ezeknek a tisztán tartását is a bölcsődében végzik.

Bölcsődénk belső udvara hatalmas fákkal övezett, utcazajtól védett, részben biztonságos burkolattal és természetes fűvel fedett. Az udvar nagy részén színes gumitégla található, mely kisgyermekeink biztonságos mozgása érdekében védelmet nyújt az esetleges apróbb balesetektől. Dimbes-dombos udvarunk lehetőséget adott egy rövid kis motorozásra és biciklizésre kiválóan alkalmas lejtős pálya kiépítésére. Kisgyermekeink örömmel és boldogan használják ki ezt a lehetőséget. Homokozónk nagy mérete sok kisgyermek számára nyújt lehetőséget a közös homokozásra, ahol „finomabbnál finomabb” homoktorták, fagyaltok és sütemények készülnek.



Az udvarunk műfűvel borított részén található egy fából készült mászó fal és csúszda kombinációja, mely nagyban hozzájárul kisgyermekeink mozgásfejlődéséhez, egyensúlyérzékük fejlődéséhez és a lépcsőn való biztonságos közlekedés elsajátításához. A babaházikót is nagy örömmel veszik birtokba, mivel magassága és méretei teljes mértékben megfelelnek a 2-3 éves korosztály igényeinek. Udvarunkon egy rugós nyuszi is található, melyet az egész nap folyamán felváltva állandóan jókedvűen használnak.

Kisgyermeknevelőink a hatalmas udvar lehetőségeit jól kihasználva sok mozgásos játékkal és mozgással kísért mondókával teszik színesebbé az apróságok mindennapjait. 2014 év végén került átadásra egy pancsoló, melyet a nyári meleg napokon gyermekeink nagy-nagy örömmel felszabadultan vettek birtokba, ezáltal is kellemesebbé téve a bölcsődében töltött forró nyári napokat. Az időjárástól függően gyermeknap rendezvényünket és bölcsődei elköszönő délutánunkat is a szabad levegőn, kellemes környezetben tudjuk a gyermekeinkkel és szüleikkel közösen eltölteni.

Az ellátandó célcsoport és az ellátási terület jellemzői

Bölcsődénk Józsefváros frekventált részén található, vonzáskörzetünk a Palota-negyed és a Kálvin térhez közeli utcák. Tömegközlekedéssel és autóval egyaránt jól megközelíthető, de mégis a város zajától csendes helyen található intézményt.

Bölcsődénkbe 6 hónapos kortól tudjuk biztosítani a gyermekek napközbeni ellátását. Gyermekeink átlag életkora másfél-két év körül van. A hozzánk járó gyermekekre nagy része magyar anyanyelvű és van több külföldi, de Magyarországon tanuló szülő is, akik az egyetem közelsége miatt a mi bölcsődénket választották.

A környezetünkben élő és hozzánk járó családok kisebb hányada létminimum alatti jövedelemből él, nagy része polgári életet él, biztonságos anyagi háttérrel rendelkezik. A család anyagi helyzetétől függetlenül mindent megteszünk azért, hogy a gyermekek mindennapjai élményekkel gazdagok és mozgalmasak legyenek, mert mi tudjuk, hogy a szülők legföltettebb kincsüket, Gyermekeiket bízzák ránk.

A kisgyermeknevelők szakmai felkészültsége

Kisgyermeknevelőink képzettségét tekintve diplomás csecsemő- és kisgyermeknevelők, felsőfokú szakképzett csecsemő- és gyermeknevelő-gondozók, illetve OKJ bizonyítvánnyal rendelkező kisgyermekgondozó-nevelők.

Fontos elvárás a kisgyermeknevelőinkkel szemben, hogy fizikailag, szellemileg teherbíróak legyenek, érzelmileg kiegyensúlyozottan, igényesen, lelkiismeretesen, tudatosan dolgozzanak. A figyelem, a koncentráció képességének megosztása, jó manuális készség, megfelelő kommunikációs képesség szintén lényeges. Fontos ezeken kívül az is, hogy őszintén szeresse a gyermekeket, legyen türelmes, megértő a rábízott gyermekekkel.

A fővárosban és a kerületben egyaránt folyamatosan lehetősége van a kisgyermeknevelőknek szakmai továbbképzésekre. Nagy segítséget nyújtanak mindennapi munkájuk során, sok új információval és tapasztalattal bővítve a csoportban végzett tevékenységeiket. Kisgyermeknevelőink szakmailag jól képzett szakemberek, elkötelezettek és elhivatottak munkájuk végzésében.

A bölcsődei élet megszervezésének szempontjai

A bölcsődei nevelés-gondozás csak akkor lehet sikeres, ha a család és a bölcsőde kapcsolata jó. Egyenrangú partnerként közös a cél, a gyermek kiegyensúlyozott fejlődése. Fontos a napi kapcsolattartás, a felmerülő nehézségek megbeszélése. Amennyiben a szülő igényli, lehetőség van nevelési tanácsadásra is.

A szülőkkel való kapcsolattartás többféle csatornán keresztül működik:

- családlátogatás
- beszoktatás
- napi gyermek-átadások során
- szülői értekezlet
- szülőcsoportos beszélgetések
- fejlődési és üzenő füzet
- nyílt napok
- szervezett családi programok
- a szülő kérésére megfigyelési lehetőség biztosítása a csoportszobában

A csoportjainkban „saját kisgyermeknevelő” rendszer működik, mely azt jelenti, hogy a személyi állandóság jegyében egy kisgyermeknevelőhöz tartozik a csoportba járó gyermekek egy része, ő kíséri figyelemmel a gyermek fejlődését, vezeti a fejlődési naplóját, törzslapját. Amikor mindkét kisgyermeknevelő a csoportban van, akkor idejét elsősorban a „saját” gyermek gondozására, nevelésére fordítja, így több figyelem jut minden gyermekre, az egyéni igényekre, egyénileg átsegítve a gyermeket a bölcsődei élet során adódó nehézségeken.

Szintén az állandóság és biztonság megteremtése érdekében a gyermekek számára jól szervezett és rugalmas napirendet alakítottunk ki. Ez biztosítja a gyermekek igényeinek a kielégítését, a nyugodt, folyamatos gondozást. A csoport életének áttekinthetősége, belső nyugalmanak biztosítása a cél. A napirend mindig függ a gyermekek életkorától, fejlettségüktől, befolyásolják az évszakok, az időjárás, a csoportlétszám és a bölcsőde nyitva tartása. Kialakításánál figyelembe kell venni a kisgyermeknevelők, a kisegítő személyzet munkájának összehangolását, a gyermekek otthoni életritmusának lehetőség szerinti figyelembevételével.

Napirend
Földszinti és első emeleti csoportszobák

06 ⁰⁰ - 08 ⁰⁰	Gyermekek érkezési sorrendben történő bevétele a saját csoportszobába Reggelihez készülődésig szabad játék Szükség szerinti WC-használat, pelenkacsere, kézmosás
08 ⁰⁰ - 08 ³⁰	Reggeli A gyermekek a beszoktatás sorrendjének megfelelően név szerint szólítva ülnek asztalhoz. (A gyermekek bevétele a reggeli időtartama alatt szünetel.)
08 ³⁰ - 10 ⁰⁰	Később érkező gyermekek bevétele Szabad játék időjárástól függően az udvaron vagy a csoportszobában
9 ⁴⁵ - 10 ⁰⁰	Tízórai
10 ⁰⁰ - 11 ⁰⁰	Kisgyermeknevelő által felkínált játéktevékenységek (vizuális, zenei, mozgásos, anyanyelvi)
11 ⁰⁰ - 11 ²⁰	Ebédhez készülődés Gondozási műveletek a fürdőszobában A csoportszobában szabad játéktevékenység, mesehallgatás
11 ²⁵ - 12 ⁰⁰	Ebéd A gyermekek a beszoktatás sorrendjének megfelelően név szerint szólítva ülnek asztalhoz.
12 ⁰⁰ - 14 ³⁰	Kint alváshoz készülődés A beszoktatási sorrendben az időjárásnak megfelelően való öltözködés (Pulóver, sapka, overall) Csendes nyugodt légkör biztosítása a szabad levegőn történő alváshoz.
14 ³⁰ - 15 ⁰⁰	Az ébredés sorrendjében a gyermekek vetkőztetése és fürdőszobai gondozási műveletek elvégzése.
15 ⁰⁰ - 15 ³⁰	Uzsonna A gyermekek a beszoktatás sorrendjének megfelelően név szerint szólítva ülnek asztalhoz.
15 ³⁰ - 17 ⁴⁵	Szabad játék a szülők megérkezéséig.

Napirend
Második emeleti csoportszobák – csecsemőkorúak

06 ⁰⁰ - 08 ⁰⁰	Gyermekek érkezési sorrendben történő bevétele a saját csoportszobába Reggelihez készülődésig szabad játék Szükség szerinti WC-használat, pelenkacsere, kézmosás
08 ⁰⁰ - 08 ³⁰	Reggeli A legfiatalabb, még ölben evő kisgyermekek étkeztetése. A többi gyermek a beszoktatás sorrendjének megfelelően név szerint szólítva ül asztalhoz. (A gyermekek bevétele a reggeli időtartama alatt szünetel.)
08 ³⁰ - 9 ³⁰	Később érkező gyermekek bevétele Szabad játék időjárástól függően az udvaron vagy a csoportszobában
9 ³⁰ - 9 ⁴⁵	Tízórai
9 ⁴⁵ -től	A 15 hónapnál fiatalabb gyermekek igény szerinti altatása a teraszon. A lefekvés előtt fürdőszobai gondozási műveletek időjárásnak megfelelő öltöztetés és a pihenés biztosítása.
10 ⁰⁰ - 10 ⁴⁵	Kisgyermeknevelő által felkínált játéktevékenységek (vizuális, zenei, mozgásos, anyanyelvi)

10 ⁴⁵ – 11 ¹⁵	Ebédhez készülődés Gondozási műveletek a fürdőszobában A csoportszobában szabad játéktevékenység, mesehallgatás
11 ¹⁵ - 12 ⁰⁰	Ebéd A legfiatalabb, még ölben evő kisgyermek ek ebédeltetése. A többi gyermek a beszoktatás sorrendjének megfelelően név szerint szólítva ül asztalhoz.
12 ⁰⁰ - 14 ³⁰	Kint alváshoz készülődés A délelőtti nem alvó gyermekek alvási feltételeit teremtjük meg elsőként. Az időjárásnak megfelelően öltöztetjük és fektetjük le őket. (Pulóver, sapka, overall) Csendes nyugodt légkör biztosítása a szabad levegőn történő alváshoz. A csecsemőkorúak ébredés után már a csoportszobában pihenhetnek és tevékenykedhetnek.
14 ³⁰ - 15 ⁰⁰	Az ébredés sorrendjében a gyermekek vetkőztetése és fürdőszobai gondozási műveletek elvégzése.
15 ⁰⁰ - 15 ³⁰	Uzsonna A legfiatalabb, még ölben evő kisgyermek ek étkeztetése. A többi gyermek a beszoktatás sorrendjének megfelelően név szerint szólítva ül asztalhoz.
15 ³⁰ - 17 ⁴⁵	Szabad játék a szülők megérkezéséig.

A bölcsődei élet mindennapjai

A bölcsődének gondozásának és nevelésének célja, hogy a hozzánk járó gyermek testi-lelki harmóniáját, kiegyensúlyozott fejlődését biztosítsuk. A személyi és tárgyi feltételek megteremtésével lehetőséget adunk a kisgyermekeknek, hogy érdeklődésüknek megfelelően ismerkedhessen környezetükkel. Viselkedési mintát és segítséget nyújtunk a személyiségük optimális fejlődéshez. Célunk, hogy a bölcsődei életük minél színesebb, ingerekben gazdagabb és családi hangulatú legyen.

A bölcsődei nevelést, gondozást a szakmai szabályoknak megfelelően, mindig a gyermek egyéni igényeit figyelembe véve végezzük.

A gondozás során az elsődleges cél a gyermek testi szükségleteinek kielégítése és a bensőséges interakciós helyzet kialakítása a nevelő és a kisgyermek között. Lényeges az elegendő idő és figyelem biztosítása, melynek során a gyermeknek lehetősége van a gyakorlásra és a folytonos kommunikálásra.

Tevékenységi formák

A gyermekek mindennapjait a bölcsődében változatos tevékenység jellemzi. A nap nagy részét szabad játék tölti ki, de bekapcsolódhatnak a nevelők által tartott különféle foglalkozásokba is. Mindezek során kisgyermeknevelőink törekednek a megfelelő, szeretetteljes érzelmi nevelésre, a szocializáció segítésére, az egészséges életmódra nevelésre (főként a gondozási műveletek közben), a hagyományok ápolására, illetve az elmélyült nyugodt játék megteremtésére.

A tevékeny, aktív együttlét legintenzívebb a kisgyermeknevelőkkel. Az önállósodás feltételeinek megadásával, a nevelés eszközeinek, a bátorítás, támogatás, biztatás, figyelmes segítségadás alkalmazásával a gyerekek egyre bátrabbak a különböző tevékenységekben. Fontos, hogy mindig az életkoruknak megfelelő tevékenységekbe/alkotásokba tudjuk őket bevinni számukra új és érdekes lehetőséget biztosítsunk, teret és időt adjunk az önálló alkotásra is.

Célunk, hogy a gyermek a külső világot, élő és élettelen környezetünket minél jobban és tevékenyebben megismerhesse. Úgy véljük, hogy ez, mivel átszövi egész életünket, fontos a gyermekek tudásgyarapítása, helyes szokáskialakítása, a környezet szeretetére és tiszteletére való nevelése érdekében. Igyekszünk személyes példamutatással, sokszínű témafeldolgozással, nagy odafigyeléssel, elkötelezettséggel biztosítani, hogy a bölcsődénkbe járó gyermekek életkoruknak megfelelően megismerjék, megszeressék szűkebb-tágabb környezetüket, vigyázzanak azok értékeire és biztonsággal eligazodjanak benne. Törekszünk arra, hogy a gyermekeket olyan hatások ériék, amelyek a környezetük felfedezésére, rácsodálkozására ösztönzik. Mindezeket különböző, előre megtervezett, tematikusan felépített, figyelemfelkeltő, élvezetes, de a gyermekek számára szabadon választható foglalkozásokon keresztül igyekszünk megvalósítani a szabad játékon, általános nevelési helyzeteken kívül is. Beszélgetéseken, képnézegetéseken, a környezet tevékeny megismerésén túl igyekszünk a vizuális nevelést, a zenei és az irodalmi nevelést, valamint a játékos testnevelést is átszőni ezzel a szellemiséggel.

A foglalkozások kialakításának szempontjai

A foglalkozástervezetek kialakításakor figyelembe vesszük az adott csoportba járó gyerekek életkorát, érdeklődési körét, az adott évszakot, ünnepeket. A foglalkozásokat a gyermekek igényeihez és napirendjéhez igazítjuk, abba beleágyazva tervezzük. Minden napon más féle módon közelítjük meg az aktuális témát, ismerkedünk meg vele. Mindenképp fontos kihangsúlyozni, hogy egy-egy foglalkozás keretében megismertetett játék nem csak az adott napon jelenik meg, hanem a gyermek kérésére a szabad játék során bármikor, hiszen egy-egy mesét, verset, játékot sokszor akarnak játszani, az ismétléseken, utánzásokon keresztül sajátítják el a számukra új és érdekes dolgokat. Egy-egy ilyen foglalkozás hossza nem túl terjedelmes, ezt a gyerekek érdeklődése határozza meg leginkább. A foglalkozások menetét is alakítják a gyerekek hangulatuktól, érdeklődési körüktől vezetve, illetve a foglalkozás fajtáját is. Hiszen, ha a csoport elmélyülten játszik például, vétek ezt megzavarni egy vezetett játékkal, vagy ha izgó-mozgó, aktív, nagymozgást igénylő napja van a csoportnak összességében nézve, szintén nem túl szerencsés egy asztali foglalkozás, jobban fognak élvezni és több kedvük lesz valamilyen nagymozgásos játékhoz, játékos testneveléshez.

Környezet tevékeny megismerése

A délelőtti játékidőben beszélgetéssel, témafelvezetéssel, az időjárásnak vagy a közelgő ünnepnek megfelelő témával való ismerkedéssel foglalkozunk képek, játékok, vagy maga a természet segítségével. Bevezettük a heti témánkat, hisz eköré fog szerveződni a többi programunk is. Szeretetteljes, megértő, gyermekekre figyelő környezetben a gyermekekkel közösen alakítjuk az adott programot, legyen szó könyvnézegetésről, falevél-szedégetésről, bármiről. Igyekszünk különböző beszédfejlődést elősegítő gyakorlatokkal megtűzdelni és még élménydúsabbá tenni a programot és ezáltal a gyermekek napját.

Vizuális nevelés

„Amit hall a gyermek, azt elfelejti, amit lát már inkább megjegyzi, de amiben ő maga is tevékenyen részt vesz, az bevésődik emlékezetébe.” (Kodály Zoltán)

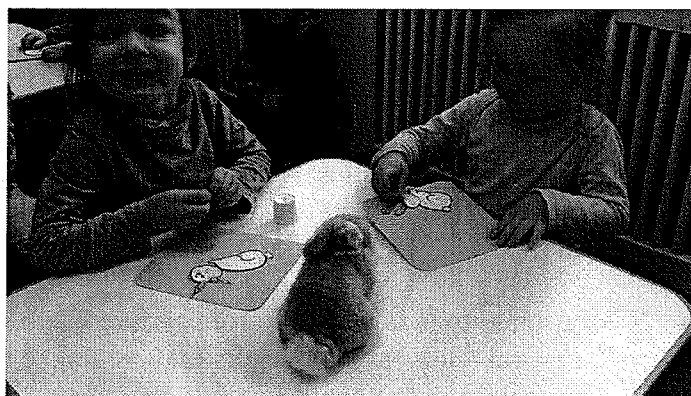
Vizuális foglalkozást is kínálunk a gyermekeknek, mely során valamilyen kreatív tevékenység (ragasztás, vágás, agyagozás, gyurmázás, stb.) által ismerkedünk a felvetett témával.

A kéz bonyolultabb finommozgásai nem veleszületettek, hanem tanultak, tehát fejleszthetőek. Engedjük, ösztönözzük őket az alkotásra, többféle játéktevékenységet is biztosítva számukra. A foglalkozások alkalmával nagyon sok természetes anyagot használunk, mellyel bővül ismeretük és szókincsük. Például gesztenye, makk, falevél, gyümölcsök).

- Agyagozás: Több alkalommal is lehetőséget biztosítunk gyermekeink számára az agyaggal való megismerkedésre. Kézbe vehetik, megtapasztalhatják színét, állagát, formázhatóságát. Az elmúlt évben is volt rá lehetőség, hogy a kisgyermeknevelő a gyermekekkel közösen használja, mely nagy öröm volt számukra, hogy ők a piszkos, „sáros” kezükkel dolgozhattak, labdákat, kígyókat formázhattak és örömmel mutatták meg egymásnak.



- Gyurmázás: Gyurmázásra az év minden szakában lehetőséget biztosítunk gyermekeink számára. Többféle változatot is felhasználunk a mindennapi tevékenységek során (natúr gyurma, színes gyurma, főzött gyurma). A gyurma lehetőséget biztosít a finommotorika fejlesztésére, az aprólékos mozdulatok finomítására, színekkel való ismerkedésre, és a szabad formázás lehetőségére.
- Tépés, ragasztás: Szalvétából és színes krepp papírból is örömmel tépkednek az apróságok, amelyből több-kevesebb sikerrel pici golyókat sodornak. Magvakkal, babszeggel, sárgaborsóval, kukoricával, különböző természetes anyagokkal és termékekkel képek és állatok készülnek a csoportokban. Például madáretető, süni. Egy-egy évszakhoz kapcsolódóan ragasztással képeket is készítenek, például hóember, nyuszi, Anyák napi szívecske, szőlő.



- Gyümölcsnyomdázás: Ezt a tevékenységet többféle gyümölccsel és ruhából könnyen kimosható festékkel, örömmel végzik. Például félbevágott citrom zöld színnel, alma pirossal, félbevágott körte sárgával.
- Vágás: A gyermekek mindennapi tevékenységébe beletartozik a színezés és festés. A számukra tetsző formákat kisméretű ollóval gyakran próbálják kivágni, mely nagymértékben segíti a szem-kéz koordináció fejlődését.

A gyermekekkel végzett közös alkotások élmény dússá teszik mindennapjaikat és a szülőkkel töltött közös délutánon is van lehetőségünk a fenti tevékenységeket közös programmá alakítani, melyen még aktívabban tevékenykednek szüleik segítségével.

Játékos testnevelés

Főként télen, mikor a szobában töltjük a nap nagy részét, de jobb időben az udvaron is nagy élményt nyújt a gyerekeknek a közös, játékos, mondókás mozgás, melynek során megismerik, megszeretik így később, idősebb korukban is szívesebben, nagyobb eséllyel iktatják be a napirendjükbe az egészség megőrzése érdekében. A foglalkozás során bemelegítünk, majd az intézményünkben található WESCO eszközök segítségével tudjuk a mozgásos foglalkozásokat érdekessé és színesebbé tenni.



Nagy mértékben hozzájárulnak a gyermekek nagy- és finommozgásuk, illetve egyensúlyérzékük fejlődéséhez. Az eszközök a csoportszobában biztonságosan és jól használhatóak. Ezek a foglalkozások nagyon kedveltek a kisgyermek számára. A foglalkozás végén kisebb tárgyakkal tesszük érdekessé a mozgás levezetését, visszavezetését a szabad játékba. Ilyen például a babzsák, szivacs labda, hulahopp karika. A mozgás végig mondókával vagy akár kerettörténettel kísért, mely még inkább fokozza a gyerekek részvételi kedvét.

Irodalmi és anyanyelvi nevelés

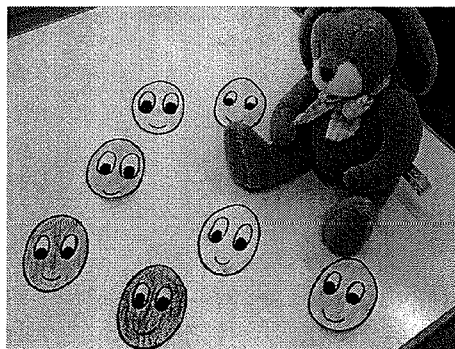
Az irodalmi és anyanyelvi nevelés keretein belül mind a tervezett foglalkozások alkalmával, mind azokon kívül igyekszünk igényes, korosztálynak megfelelő meséket, verseket, mondókákat ismertetni meg a gyermekeinkkel.

Mesehallgatásra a gyermekeknek a nap folyamán bármikor van lehetőségük. Igény szerint a meseolvasó sarokba félrevonulva az általuk választott vagy kért mese felolvasására többször is van lehetőség a mindennapokban. Igyekszünk évszakhoz, ünnephez vagy a csoport mindennapi eseményeihez kapcsolódó meséket választani, felkínálni a gyerekeknek, ezáltal is gyarapítva tudásukat, illetve segíteni a számukra még érthetetlen dolgok feldolgozását.

A mondókázást a mindennapi életünkbe, a játéktevékenységekbe és a gondozási műveletekbe is beillesztjük, ezáltal bővítve a szókincsét, fejlesztve a ritmusérzékét. Ezáltal is közelebb kerül a kisgyermek a kisgyermeknevelőhöz és az utánzásra alapozva elsajátítja a számára érdekes mondókákat és versikéket.

A gyerekek nagy örömmel hallgatnak, mondogatnak, koruknak megfelelő, rövidebb verseket is, melyeket kérésükre gyakran ismétlünk, míg a végén már velünk együtt mondogatják azokat.

Mindezeket gyakran eszközök, bábok használatával tesszük színesebbé, de egyfajta rituálét teremt a mesetarisznya, a mesedoboz használata is, melyből a gyerekek szemé előtt bukkannak elő szerethető figurák és kedves tárgyak, eszközök, bevezetve vagy akár el is játszva a mesét, verset, mondókát.



Végh György: Kleofás, a didergő kis tojás

Zenei nevelés

A zenei nevelés terén szintén törekszünk az igényes dalanyag kiválasztására, mely hangterjedelmében, zeneiségében megfelel az adott korosztálynak. Ezen kívül ritmusgyakorlatokkal, hangszerekkel való ismerkedéssel tesszük változatosabbá, színesebbé a gyermekek bölcsődében töltött idejét. „Zenedobozunkba” örömmel kukucskálnak be és veszik elő, hogy kipróbálhassák a különböző fajtájú hangszereket, dobokat, csörgődobokat, csörgőket, xilofonokat, esőbotokat, cintányérokat, triangulumokat. Énekel vagy ritmikus mondókaival kísért játékokat játszunk. Használjuk a tenyerünket, talpunkat is tapsolásra, dobogásra különböző ritmusok mentén. A kislányok előszeretettel használják pörgős kis szoknyáikat a táncos elemek megjelenítéséhez.



Heti programtervezet példaképp – természetre / hagyományra koncentrálva

Témakör: A csapadék fajtájának változása – Az eső

Évszak: tavasz

Korcsoport: 3 év



Nap	Megközelítés módja	Téma	Vázlat, eszközök, jegyzetek
Hétfő	Környezet tevékeny megismerése	Csapadék fajtájának változása (Mellékletek: 5. sz. kép)	- Az eső imitálása - szerepe - hatása
Kedd	Vizuális nevelés	Agyagozás (Mellékletek: 6. sz. kép)	- Víz (eső) és a föld - vizezés - sarazás - formázás
Szerda	Játékos testnevelés	Bújások, hajolások, kúszások	- Bemelegítés - Kúszás, bújás, hajolás eszköz

		(Mellékletek: 7. sz. kép)	segítségével (alagút, „kapu” - Körjáték (bújj, bújj zöld ág)
Csütörtök	Irodalmi nevelés	Szutyjev: A gomba alatt	- mesekönyv, képek
Péntek	Zenei nevelés	Ritmusgyakorlatok, hangszerrel ismerkedés (Mellékletek: 8. sz. kép)	- Esik az eső, hajlik a vessző, haragszik a katona, mert megázik a lova. - Ess, eső, ess, Három hétig ess! Hullj a rétre, A vetésre, Ess, eső, ess! - Csipp csepp csepereg Villám csattan megered Zápor függöny zuhatag Fut a felhő süt a nap Jött ment jót esett Fűnek fának jólesett. - Hangszerek

Témakör: Húsvétal való ismerkedés 1. hét

Évszak: tavasz

Korcsoport: 3 év

Nap	Megközelítés módja	Téma	Vázlat, eszközök, jegyzetek
Hétfő	Környezet tevékeny megismerése	Húsvéti hagyományokkal való ismerkedés	- Locsolóvers – példa, miért? hogy? – kép is! - Tojásfestés, tojásadás – ki – kinek? – kép vagy valódi példa - Nyuszi kapcsolódása a húsvéthoz (mindenki hoz saját plüssnyulat, megismerés, beszélgetés, majd levezető játék velük)
Kedd	Vizuális nevelés	Testséma játék nyuszival (Mellékletek: 9. sz. kép)	- Papírból nyúl testrészek – összeragasztani - Aki még szeretne (levezetés) – színes tojásokkal díszíteni a képet
Szerda	Játékos testnevelés	Ugrások (Mellékletek: 10. sz. kép)	- Eszköz: hullahopp karika - Mondóka: „Nyuszi fülét...”; „Felmászott a nyúl a fára..” - Bemelegítés, fő gyakorlat: ugrások eszközzel, levezetés, átvezetés játékba plüss nyulakkal
Csütörtök	Irodalmi nevelés	Végh György: Kleofás, a didergő kis tojás (Mellékletek: 11.	- Eszköz: Színes tojások, plüssnyúl

		sz. kép)	
Péntek	Zenei nevelés	Hangszerekkel való ismerkedés, ének	<ul style="list-style-type: none"> - Hangszer: csörgők - „Nyuszi Gyuszi...” - „Hová mégy te, ...”

Tevékenységekben megvalósuló „tanulás”

A gyermeki tanulás alapvető formája a bölcsődés korban az utánzás. A tanulási folyamat a játékos jelleg dominálásával a spontaneitásra, az önkéntelen figyelmére épülve alakul ki. Folyamatosan jelen van bölcsődei lét minden színterén, nemcsak a tevékenységekbe ágyazott ismeretszerzés során valósul meg, a gyermek folyamatos megfigyelésére épül. A gyermeket kíváncsisága, nagyfokú mozgásigénye irányítja ezért fejlesztése az egész bölcsődei nap folyamán adódó helyzetekben, természetes és szimulált környezetben, a kisgyermeknevelő által kezdeményezett legkülönbözőbb tevékenységi formákban valósul meg.

Kisgyermeknevelőink feladata, hogy a tevékenységekhez megteremtse a megfelelő feltételeket, a támogató- és biztonságos környezetet, a kellemes, barátságos légkört. Fontos, hogy az eszközöket előre kikészítse, ezek esztétikusak és megfelelő számúak legyenek. Lényeges, hogy a nevelő nyitott legyen a gyermekek jelzéseire, igényeire, élményeire, motiválja őt.

Jogok és érdekvédelem

A személyiségi jogok védelmének elve

A bölcsőde minden dolgozója a gyermekek személyi adatait bizalmasan kezeli, betartja az adatvédelmi törvényben előírtakat, a gondozott gyermekek és szülei személyiségi jogait védi, tiszteletben tartja. Az intézményi titkot megőrzi, munkájáról tájékoztatást, felvilágosítást csak közvetlen felettese engedélyével adhat.

A gyermeknek joga van:

- testi, érzelmi és erkölcsi fejlődését, jólétét biztosító, saját családi környezetében történő nevelkedéshez,
- segítséget kapni a saját családjában való nevelkedéshez, személyiségének kibontakoztatásához,
- fejlődésére ártalmas környezeti és társadalmi hatások elleni védelemre,
- az emberi méltósága tiszteletben tartásához, a bántalmazással, az elhanyagolással és az információs ártalommal szembeni védelemhez.

A gyermeki jogok védelme minden olyan személy kötelessége, aki a gyermek nevelésével, gondozásával, ügyeinek intézésével foglalkozik.

A szülő jogosult és köteles arra, hogy a gyermekét családban gondozza és a gyermekek szükségleteinek megfelelő feltételeket (pl. lakhatás, étkezés, ruházattal való ellátás) biztosítsa.

Kapcsolattartás más intézményekkel

A bölcsőde az eredményes működés érdekében kapcsolatot tart a Gyermekjóléti Központtal, a védőnőkkel, a Gyámhivatallal, az óvodákkal.

11.4 GYERMEKKERT BÖLCSŐDE

1082 Budapest, Nagy Templom u. 3.
Férőhely: 72 fő

Megközelíthetőség:

BKV járművekkel

- 3-as metró Megálló: Corvin-negyed
- 9-es autóbusz Megálló: Horváth Mihály tér
- 83-as trolibusz Megálló: Horváth Mihály tér

Személygépkocsival

- az intézmény előtt a Nagy Templom utcában és környékén lehet parkolni, a parkolásért fizetni kell,
- parkolási díj fizetés nélkül várakozás igénybevétele: hétköznaponként 8.00-8.30 óra, valamint 15.30-17.00 óra között, igénybejelentés a bölcsődevezetőnél.



Bölcsődénk múltja, jelene, jövője és környezete

*„ELSŐ FERENCZ JÓZSEF Isten kegyelméből
Ausztriai Császár Csehország Királya stb. és
Magyarország Apostoli Királya dicső uralkodása és
ERZSÉBET Ausztriai Császárné és Magyar Királyné
Ő Felseje legmagasabb védnöksége alatt
emelte
a Budapesti Első Bölcsődei Egylet
ezen új intézetet a szegény munkás nők gyermekei számára
1876-ban s felszenteltetett 1877 januárius 11én”
(a bejárati márványtábla felirata)*

A bölcsőde épületét 1876 évében építették *Ybl Miklós* tervei alapján. Az intézmény 1877-ben nyitotta meg a kapuit, a kisgyermeket nevelő családok előtt. A bölcsőde a szegény családok számára jelentett nagy segítséget, mivel a szülők biztonságban tudhatták gyermekeiket. Jeles történelmi személyiségek, mint *Ferenc József* és *Erzsébet királyné* is fővédnökei voltak az *Első Pesti Bölcsődei Egyletnek*. Az épület múltja meghatározza jelenét.

Bölcsődénk a folyamatosan szépülő és megújuló városrész, a *Corvin negyed* szívében helyezkedik el. A sok modern épület között büszkén viseli hagyományos külsőjét, mely tökéletes harmóniában áll az új épületek sokaságával, megőrizve funkcióját és egyediségét. A tradíció fontossága, a hagyomány tisztelete a szülők és az itt dolgozók számára is meghatározó érték.

Az épület – a padlásteret is beszámítva – háromszintes. Az alagsori részen találhatóak a kiszolgáló helyiségek, a főzőkonyha, a mosoda, a kazánház, a különböző raktárak, a tárgyaló (egyben szakmai könyvtár), a sószoba, a múzeum és az öltözők helyiségei. A felső szinten van a gyönyörű aula (mely közösségi színtérként is működik), a csoportszobák, az iroda, az ebédlő és a mosogató helyisége. A bölcsődéhez tartozik egy csodálatos zárt udvar. A gyermekeket hat csoportszobában neveljük és gondozzuk. A napi munka szervezésénél fontos szempont, hogy a szobák nem közvetlen kertkapcsolatosak. Intézményünk saját főzőkonyhával rendelkezik, amely az általunk nevelt korosztálynak a megfelelően elkészített minőségi, korszerű ételeket biztosítja.

A lakosság összetételében jelentős változás zajlik. Egyre több fiatal költözik a nyüzsgő és lüktető városrészbe. Ezekre a fiatalokra potenciális szülőként tekinthetünk. Ez kihatással lesz bölcsődénk jövőjére

Bölcsődénk minőségpolitikája

„ A nehézség nem az új eszmék kialakításában rejlik, hanem a régiektől való megszabadulásban”.

John Maynard Keynes

A bölcsődénkben folyó munkát meghatározza, hogy az ott dolgozók milyen minőségű munkát végeznek. A minőségbiztosítás kapcsán fontos szempont az is, hogy képesek vagyunk-e megfelelni a szülők elvárásainak. A napi tevékenységünk során figyelemmel kell követnünk ebben a felgyorsult világban a gyermekek megváltozott igényeit is. Ezeket a szempontokat összhangba kell hozni annak érdekében, hogy a szülői elégedettségi mutatók magasak legyenek. Ezért rendkívül fontos a megbízhatóság, a különböző igényekre adott gyors reakálási készség, a magas szintű szakmai hozzáféres. A minőségbiztosítás során a kommunikációnak és a hitelességnek is meghatározó a szerepe. Lényeges a mindennapokban olyan szolgáltatás nyújtása, amellyel a szükségleteket maradéktalanul kielégíthetjük. Meghatározó szolgáltatási marketing a mosoly, a türelem, továbbá a szolgáltatás fizikai és tárgyi környezete. Ezért kiemelkedően fontos a kisgyermekek életterének minél színesebb kialakítása. Jelen korunk kihívása és egyben célja is a minőségi munka és a minőségi szabadidő harmóniájának megteremtése.

Bölcsődénk pedagógiai hitvallása

Bölcsődénk nevelő, gondozó munkáját a múltbéli tapasztalatok, hagyományok, és a jelenkor tapasztalatainak ötvözete jellemzi. Hiszen múlt nélkül nincsen jelen és jövő.

Intézményünk alkalmazkodik a megváltozott igényekhez, így ez alapján egy új szemléletű, kompetencia alapú bölcsődei nevelés képviselője, megtartva hagyományait.

Pedagógiánk lényeges eleme a feltétel nélküli szeretet és elfogadás, melyet a gondoskodás és törődés jellemez. Munkánkat a felelősség, valamint a gyermek és családjának megismerésének igénye jellemez.

*„Engem ne emeljen a magasba senki,
Ha nem tud addig tartani,
Míg tényleg felnövk!
Guggoljon ide mellém,
Ha nem csak hallani
De érteni is akar,
Hogy közel legyen a szívdobogásunk!”*

(Birtalan Ferenc)

Intézményünkben a gyermekeket tisztelet és megbecsülés övezi. Fontosnak tartjuk az egyéni, szociális és kognitív képességek kibontakoztatását.

A gyermekek számára megteremtett szeretetteljes, biztonságos, családi légkörben, minden gyermek saját képességei szerint fejlődhet, megtapasztalhatja az önfeledt, szabad játék örömet, élmény és fantázia világa gazdagodhat, mely képessé teszi őt a későbbi kreatív gondolkodásra, továbbfejlődésre.

Arra törekszünk, hogy a gondjainkra bízott gyermekekből, családjaikkal együttműködve, személyiségi jogaik tiszteletben tartása mellett, a világra nyitott, érdeklődő, fogékony, önálló, a társadalmi együttélés alapvető szabályait elfogadó gyermekeket neveljünk.

A szolgáltatás területe, igénybevevői célcsoport

A Gyermekkert Bölcsődébe a VIII. kerületi állandó lakcímet igazoló szülők gyermekeit vesszük fel. A szülők szabadon választhatnak a kerület hét bölcsődéje közül. Intézményünkbe évről- évre folyamatos a túljelentkezés. A szülők többsége magasabb iskolai végzettségű, értelmiség. A családokat a tudatosság jellemzi, fontos számukra a nyitottság és az emberközpontúság. Évekre visszamenőleg tapasztalható, hogy az édesapák egyre nagyobb számban jelennek meg a különböző rendezvényeinken, fontos szerepet vállalva gyermekeik életében. A bölcsődeválasztásnál meghatározó szempont az intézmény közelsége, jó hírneve, mely a szülők közötti információcserén vagy az idősebb testvér által megélt tapasztalatokon alapul.

Az intézmény alapfeladata és egyéb szolgáltatásai

A gyermekek védelméről és gyámügyi igazgatásról szóló 1997. évi XXXI. törvény értelmében intézményünk alapfeladata (a személyes gondoskodás keretein belül), hogy a gyermekjóléti alapellátás rendszerében biztosítsa a kisgyermek napközbeni ellátását – nevelését, gondozását, felügyeletét, étkeztetését –, bölcsődei alapellátás formájában. A törvény a gyermekeknek 20 hetes koruktól 3, illetve 4 éves korukig (sajátos nevelési igényű gyermekek esetében 5, illetve 6 éves korig) teszi lehetővé a bölcsődei ellátást.

Alapellátáson túli szolgáltatásaink:

- időszakos gyermekfelügyelet,
- sóterápia az őszi és téli hónapokban.

Bölcsődénk hétköznapiokon reggel 6 órától délután 18 óráig van nyitva.

Bölcsődénk személyi feltételei

Bölcsődénk építészeti adottságait figyelembe véve kell a napirendet megszervezni. Elsődleges szakmai szempont a „saját kisgyermeknevelői rendszer” és a „felmenő rendszer” biztosítása. Egy csoporton belül kettő, illetve három fő kisgyermeknevelő dolgozik. Az ölelkezési idő alatt betartandó követelmény a „saját gyermek” nevelése és gondozása. Továbbá fontos feladat az összehangolt és részleteiben megtervezett nevelési célok megfogalmazása. Teljes mértékben figyelembe vesszük azt, hogy a gyermekek mikor érkeznek, és mikor távoznak haza. Ennek megfelelően alakítjuk ki a kisgyermeknevelői munkarendet. Bölcsődénk nyitott, demokratikus elveket képvisel. Teret enged az individumnak és az egyénre szabott bánásmódot helyezi előtérbe. A szülőket megerősíti szülői szerepükben és a család támaszaként ott nyújt segítséget, ahol azt a szülők igénylik.

Kisgyermeknevelői létszám az iskolázottság függvényében:

- 1 fő bölcsődevezető (szociálpedagógus végzettség+szociális szakvizsga),
- 16 fő kisgyermeknevelő
 - csecsemő és gyermekgondozónő 2fő,
 - csecsemő és kisgyermek gondozónő 3fő
 - bölcsődei szakgondozónő: 1fő,
 - kisgyermekgondozó- nevelő 10 fő

A bölcsőde vezetője koordinálja és felügyeli a szakmai programban leírtak teljesülését, szervezi a különböző rendezvényeket, kapcsolatot tart a szülőkkel.

Főiskolai és/vagy szakirányú felsőfokú szakképesítéssel 4 fő rendelkezik. Jelenleg 1 fő

Kisgyermeknevelő, főiskolai tanulmányokat folytat. A kisgyermeknevelők akkreditált képzésben is részt vesznek, gyarapítva ismereteiket.

A kisgyermeknevelők munkáját pszichológus segíti. Csoportos és egyéni foglalkozáson lehetőség nyílik arra, hogy a felmerülő problémákat szakember segítségével oldhassuk meg.

A kisgyermeknevelők munkáját 6 fő technikai munkatárs segíti, akik gyermekfelügyeleti és takarítói feladatokat látnak el.

A bölcsőde orvosa heti 4 órában kíséri figyelemmel a kisgyermekesek egészséges fejlődését.

Az ételmezéssel kapcsolatos feladatokat 1 fő dietetikus munkatárs látja el. Feladatkörébe tartozik a társbölcsődékbe járó gyermekek egyéni és speciális szükségletű étlapjainak összeállítása, továbbá a munkatársak diétás étrendjének kidolgozása is.

A korszerű ételek elkészítését 1 fő szakácsnő és 2 fő kiegészítő munkatárs biztosítja.

A bölcsőde karbantartási feladatainak ellátását 1 fő karbantartó végzi.

Az intézmény saját mosodával rendelkezik, melyben 1 fő mosodai alkalmazott végzi a napi teendőit. A mosodai alkalmazott feladata továbbá az intézmény alagsori szintjének a takarítása, különböző rendezvények után a terület rendbetétele.

Bölcsődénk tárgyi feltételei

Intézményünk 72 férőhellyel működik. A bölcsőde 6 csoportszobával rendelkezik („katica”, „csiga”, „méhecske”, „pingvin”, „süni”, „pillangó” csoport).

A „katica és csiga” csoport szobái egymásba nyílnak, egy fürdőszobával és a „csiga” csoportból nyíló altató terasszal rendelkezik. A két csoport egy gondozási egység, így esetenként a kisgyermeknevelőnek három részterületre kell irányítani a figyelmüket. A „katica szoba 40, a csiga szoba 22 m².

A „méhecske” és a „pingvin” csoport önálló szobaként funkcionál, méretük közel azonos 42-50 m².

A következő egység a „süni” és „pillangó” csoport építészeti szintén nehezített. A két csoportszoba között helyezkedik el a fürdőszoba. A felügyelet biztosítása átgondolt szervezést igényel.

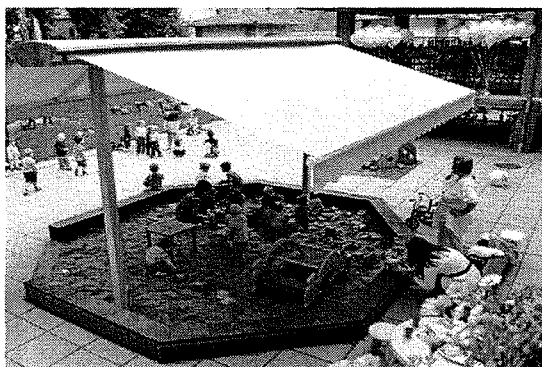
Három csoportszobánk utcafrontos, három pedig belső, zárt kertre néz. Szobáink tágasak, világosak.

Bölcsődénkben a nevelés, gondozás eszközei szakmailag tudatosan tervezettek, pedagógiaiailag célszerűen kialakítottak, megfelelnek a mai, modern kisgyermeknevelés elvárásainak. A szobák berendezése gyermekközpontú, hangulatos, otthonos, esztétikus. A játékeszközök a gyermekek életkori sajátosságainak és egyéni fejlettségi szintjüknek, valamint a szakmai előírásoknak megfelelően vannak összeválogatva.

Az átadó helyiség fogadja a bölcsődébe érkező és távozó kisgyermekeseket és szüleiket. Itt találhatóak az öltöző szekrények.

A fürdőszobák közvetlenül kapcsolódnak a csoportszobákhoz (kivéve a „csiga” csoportot) és az átadóhoz/ gyermeköltözőkhöz. Bennük minden használati eszköz – pl. mosdó, törölközőtartó, tükör stb.– a gyermekek önállóságra nevelését segíti. A gyermeköltözőkben barátságos környezet fogadja a bölcsődébe érkező és távozó kisgyermekeseket és szüleiket. A kisgyermeknevelők nagy hangsúlyt fektetnek a gyermeköltöző dekorálására, és folyamatosan frissítik a faliújságot. A gyermekek saját ruhájukban vannak.

A bölcsőde egy légtérű udvarral rendelkezik, amely lehetővé teszi a gyermekek számára az egész kert felfedezését, a nagy terület bebarangolását. A „bánatos bozótban” megtalálhatóak a kertben élő madárfajok képei is, melyekről rengeteg beszélgetést kezdeményezünk a gyermekeinkkel. Az egy légtérű udvar további nagy előnye a különböző korú gyermekek szocializációja, az egymásra figyelés készségének elsajátítása. Az udvaron árnyas és napos területek találhatóak. A játékkészlet gazdagsága a mozgásfejlődéshez szükséges tárgyi kellékek mindegyike biztosított. Egyedülállóan megtalálható udvarunkon a futó bicikli és kétkerekű bicikli, melyen az óvodába menő gyermekek nagy százaléka megtanul önállóan, pótkerék nélkül kerekezni.



A gyermekek ételmezése kiemelkedő jelentőséggel bír. HACCP rendszerben a törvényi előírásokat betartva idényjellegű élelmi anyagokat használunk fel. Az egyéni igényeket szakorvosi igazolás birtokában biztosítjuk.

Bölcsődénk alagsorában található a Bölcsőde Múzeum, melynek a látogatottsága töretlen. A Bölcsőde Múzeum bemutatja a szakma múltját és jelenét. Lehetőség nyílik arra, hogy átfogóan lássuk a kezdeteket és azt, hogy jelenleg hol tart a szakma. A Múzeum az állandó kiállításon túl időszaki kiállítással is gazdagítja a látóivalót. Ezen kívül szakmai könyvtár is rendelkezésre áll az idelátogatók számára.

NEVELÉSI, GONDOZÁSI PROGRAMUNK

Nevelő- gondozó munkánk célja

A családban nevelkedő kisgyermek számára, családias, derűs légkörben, családjukkal szorosan együttműködve, családi nevelésükre építve, azt kiegészítve, a nemzeti/etnikai hovatartozás tiszteletben tartásával, a napközbeni ellátás – nevelés, gondozás, étkeztetés, felügyelet– keretein belül, az életkori- és egyéni sajátosságokra, szükségletekre tekintettel, odaforduló szeretettel, elfogadással, kompetenciáik figyelembevételével, színes, együttes élményekbe ágyazottan tapasztalatszerzési lehetőségek biztosításával, viselkedési minták nyújtásával biztosítjuk a sokféle változatos tevékenységet, támogatjuk a harmonikus fejlődést.

Nevelő- gondozó munkánk feladatai

A bölcsődei nevelés- gondozás keretei között, a 0-3 éves egészséges, családban nevelkedő kisgyermek napközbeni ellátása – nevelése, gondozása, étkeztetése, felügyelete - családjukkal együttműködve, családi nevelésükre építve pszichoszomatikus szükségleteik kielégítése, optimális fejlődésük elősegítése. A hátrányos, halmozottan hátrányos helyzetű, veszélyeztetett gyermekek hátrányainak, veszélyeztetettségének és azok következményeinek enyhítése.

Egészségvédelem, az egészséges életmód megalapozása

- A harmonikus testi és lelki fejlődéshez szükséges biztonságos környezet megteremtése,

- a primer szükségletek egyéni igények szerinti kielégítése,
- egészségvédelem, egészségnevelés, a környezethez való alkalmazkodás és alapvető kultúrhygiénés szokások kialakításának elősegítése (testi-lelki harmónia kialakulását és megőrzését segítő napirend – ezen belül: étkezés, tisztálkodás, öltözködés, alvás- pihenés, szobatisztaságra való szoktatás és kialakulás segítése, levegőzés, mozgás, játék),
- szükség esetén speciális szakember bevonásával prevenciós feladatok ellátása.

Az érzelmi fejlődés és a szocializáció segítése

- Derűs légkör biztosítása, a bölcsődébe kerüléssel járó nehézségek lehetőség szerinti csökkentése, a gyermekek segítése az esetlegesen átélt nehézségeik feldolgozásában,
- a kisgyermeknevelő-gyermek között szeretetteljes, érzelmi biztonságot jelentő kapcsolat kialakulásának segítése,
- az egyéni szükségletek kielégítése a csoportban élés helyzetében, az én tudat egészséges fejlődésének segítése,
- a bizalmon és elfogadason alapuló társas kapcsolatok alakulásának, az együttélés szabályai elfogadásának, a másik iránti nyitottság, empátia és tolerancia fejlődésének segítése,
- lehetőségteremtés a kisgyermeknevelővel és/vagy a társakkal közös élmények szerzésére, az én érvényesítés és az alkalmazkodás egyensúlyának irányába befolyásolva a gyermek fejlődését,
- a kommunikatív képességek fejlődésének segítése a kommunikációs kedv felébresztésével és fenntartásával (meghallgatás, figyelem, kérdések megválaszolása),
- a szocializációs problémával küzdő, lassabban fejlődő, hátrányos helyzetű, elhanyagolt gyermekek nevelése-gondozása fokozott többlet- törődéssel.

A megismerési folyamatok fejlődésének segítése

- Az érdeklődés kialakulásának, fennmaradásának, erősödésének, az érdeklődési kör bővülésének segítése,
- a kommunikatív képességek és a kommunikációs kedv fejlődésének segítése,
- a gyermek életkorának, érdeklődésének megfelelő tevékenységek lehetőségének biztosítása,
- a gyermek igényeihez igazodó közös tevékenység során élmények, viselkedési és helyzetmegoldási minták nyújtása,
- az önálló aktivitás és a kreativitás támogatása,
- az önálló véleményalkotásra, a döntésre, a választásra való képessé válás segítése,
- ismeretnyújtás, a tájékozódásnak, a tapasztalatok és élmények feldolgozásának segítése,
- a gyermek tevékenységének támogató-bátorító odafigyeléssel kísérése, megerősítése, az önkifejezés lehetőségeinek megteremtése az egyes helyzetekben.

NEVELŐ-GONDOZÓ MUNKÁNK MEGSZERVEZÉSÉNEK ELVEI I.

Kapcsolat a szülőkkel

Bölcsődénkben kiemelkedően fontosnak tartjuk a szülőkkel a korrekt, partneri együttműködést. Az együttműködés feltétele a kölcsönös bizalom, az őszinteség, a hitelesség, a személyes hangvételű (de nem bizalmaskodó), tapintatos, folyamatos kommunikáció, az információ megosztása. A család és a bölcsőde között kialakult partneri kapcsolat segíti a gyermekek harmonikus fejlődését. A szülő ismeri legjobban gyermekét, így ő tudja a legjobban közvetíteni gyermeke szokásait, igényeit, szükségleteit, ezzel nagymértékben segítve a kisgyermeknevelő munkáját az egyéni bánásmód kialakításában. Kisgyermeknevelőink tapasztalt szakemberek, akik szaktudásukkal, tapasztalataikkal segítik a szülőket gyermekeik nevelésében.

A kapcsolattartásnak, tájékoztatásnak több formája van. Mivel mindegyik más- más szerepet tölt be, célszerű minél többet alkalmazni közülük.

Személyes kapcsolat

Első találkozás: miután a szülők eldöntötték, hogy a mi bölcsődénket választják, és erre mód és lehetőség is adott, felkeresik a bölcsődét és a vezetővel történő személyes beszélgetés során - első interjú - megbeszélik, egyeztetik a bölcsődei élet megkezdésének pontos időpontját.

Ekkor a szülő tájékoztatást kap a felvétel folyamatáról, a fokozatos beszoktatás módszeréről, a bölcsődei napi életéről és a szakmai munkáról. A szülők megismerik a bölcsődét, a leendő csoportszobát és gyermekük kisgyermeknevelőjét. Ez a család és a bölcsőde együttműködésének első színtere.

Családlátogatás

A családlátogatásnak a célja a gyermeknek és a szülőknek otthoni környezetben való megismerése. Az első családlátogatásra a beszoktatás megkezdése előtt, vagy a beszoktatás első hetében kerül sor, előre egyeztetett időpontban. A családlátogatásra a kisgyermeknevelők a gyermek számára apró figyelmességgel készülnek (pl. üdvözlőkártya, melyben köszöntjük a gyermeket, vagy a gyermek jele stb). Ez a gesztus segíti a gyermekkel való barátkozást. A családlátogatás során, a gyermek a megszokott, biztonságot nyújtó környezetében találkozhat a számára még ismeretlen személlyel, a kisgyermeknevelővel, mely által a barátkozás, kapcsolatfelvétel könnyebbé válik. A szülő/k az otthoni környezetükben egy kellemesebb, oldottabb légkörben kaphatnak további, személyre szóló információkat a bölcsődei életéről, mélyebben megismerhetik a kisgyermeknevelő személyét, és lehetőségük nyílik szorongásaik feltárására, oldására ebben a nem hivatalos környezetben.

A kisgyermeknevelő megismerheti a gyermeket a maga természetes közegében, megfigyelheti viselkedését, reakcióit és információkat gyűjthet. A családi élet az emberek intim szférájához tartozik, előfordul, hogy a családlátogatásra nem kerül sor, mert a szülők elzárkóznak előle. Ezt tiszteletben tartva elfogadjuk a szülők ez irányú kérését. A családlátogatás történet a „saját kisgyermeknevelő” és társ kisgyermeknevelő részvételével, valamint ha szükséges, más szakemberek bevonásával (védőnő, családgondozó, gyermekorvos). Különleges esetekben, évközben, ismételt családlátogatást teszünk a családoknál. A családlátogatásról rövid beszámolót készítenek a kisgyermeknevelők a módszertani levél útmutatója alapján, mely a gyermek dokumentációjának részét képezi.

Napi találkozások

Bölcsődénkben a személyes kapcsolattartás fontos részét képezik a napi találkozások. A reggeli átvételnél a kisgyermeknevelők érdeklődnek a gyermekekkel történt előző napi eseményekről, délután pedig az átadáskor tájékoztatják a szülőket az aznapi történésekről.

Fogadó óra

A kisgyermeknevelők lehetőséget biztosítanak a szülők számára fogadó órákon való személyes találkozásra a gyermekekkel kapcsolatos tapasztalatok, az esetleg felmerülő problémák megbeszélésére (pl. testvér várása, születése). Ezek a találkozások alkalmat adnak a gyermek minél mélyebb megismerésére az együttműködés biztosítására, elmélyítésére. Az aktuális problémák megbeszélése, megoldása, tanácsadás a kisgyermeknevelő részéről mind segíti a szülőket az esetleges felmerülő bizonytalanságuk enyhítésére.

Csoportos szint

Szülői értekezlet

Az első szülői értekezletre a nyári zárást követően kerül sor az újonnan érkező gyermekek szülei számára. A szülői értekezletet vagy a tárgyalóba, vagy a bölcsőde aulájába szervezzük. Ezen a szülői értekezleten ismerhetik meg a szülők az összes kisgyermeknevelőt, majd a szülői értekezlet végén mindenki a „saját” kisgyermeknevelőjét. A szülői értekezletet a bölcsőde vezetője tartja, aki bemutatja az intézményünket, majd tájékoztatja a szülőket a beiratkozás menetéről, milyen papírokat kell beszerezniük ahhoz, hogy a gyermekük felvétele

megtörténjen. A szülők tájékoztatást kapnak intézményünk házirendjéről, napirendjéről, a beszoktatás menetéről. A szülői értekezlet végén lehetőség van a kérdések feltevésére, illetve megválaszolására.

Csoportos szülői értekezletek

Az első csoportos szülői értekezletre az első „hivatalos” szülői értekezlet után kerül sor. Miután befejeződött a szülői értekezlet minden kisgyermeknevelő a saját csoportszobájába fogadja az „új” szülőket egy részletesebb, személyre szóló tájékoztatás céljából. Itt lehetőség nyílik a csoportszoba megismerésére, illetve a kisgyermeknevelővel való kapcsolatfelvételre. A kisgyermeknevelők a csoportra vonatkozó tájékoztató után személyesen beszélnek meg a szülőkkel a beszoktatás lehetséges időpontját, felajánlják a „bölcsődekóstolgot” lehetőségét, illetve tájékoztatják a szülőket az üzenőfüzet tartalmáról, és, hogy milyen felszerelést kell hozniuk az első napra. A tájékoztató végén lehetőség nyílik az esetleg felmerülő kérdések megválaszolására.

Év közben további lehetőség van a csoportos szülői értekezletek megtartására az adott csoportra vonatkozóan. Hatékonyabb, interaktívabb, népszerű a szülők körében. Lényege, hogy a szülők az adott csoporttal kapcsolatos általános tájékoztatás mellett, konkrét gyermeknevelési kérdéseik megbeszélésében is segítséget kapjanak egymástól és a kisgyermeknevelőktől. Ez a fajta szülői értekezlet lehetőséget ad a kisgyermekek életkori sajátosságairól való beszélgetésre és az ezzel kapcsolatos egyéb nevelési, gondozási nehézségek megválaszolására, átbeszélésére. A szülőket foglalkoztató kérdéseknek a felmérésére a szülői értekezlet előtt lehetőség nyílik, de konkrét kérdés nélkül is egy csoportváltás is alkalmat teremthet egy összehívott csoportos szülői értekezlet megtartására.

Szülőcsoportos beszélgetés

A szülőcsoportos beszélgetéseken a szülők gyermeknevelési kérdéseinek, nehézségeinek összegyűjtése után, az adott témákban csoportos beszélgetéseket szervezünk. Elsősorban azokat a szülőket várjuk, akik inkább gyakorlati tanácsokra vágnak, szívesen fogadják más szülők tapasztalatait, meglátásait az adott témában. A szülőcsoportos beszélgetéseket a kisgyermeknevelők vezetik.

Előadások

Az előadásokat azoknak a szülőknek ajánljuk, akik szívesen hallgatnak különböző témákban szakemberek tolmácsolásában előadásokat. Az előadásokon a meghívott szakemberek az adott témákban tájékoztatják a szülőket a kisgyermekek életkori sajátosságainak fontosabb aspektusairól, melyek végén lehetőséget biztosítanak a szülők aktuális kérdéseinek megválaszolására.

Bölcsődénkben rendszeresen meghívott vendégek: gyermek fogorvos, gyermekorvos, pszichológus, dietetikus (bölcsődénk élelmezésvezetője), óvodavezető.

Közösségi szint

Bölcsőde „kóstolgot”

Célja intézményünk megismerése, kapcsolatfelvétel a leendő kisgyermeknevelővel, beszélgetés, közös játék. Intézményünkbe a bölcsőde kóstolgot lehetőségét a bölcsődei beszoktatás előtt ajánljuk fel a szülőknek és kisgyermekük számára. Heti 2 alkalommal 10-11h-ig az udvaron biztosítjuk ezt a lehetőséget. A bölcsőde „kóstolgot” segíti a beszoktatást, hisz a gyerekek a beszoktatás első napján már egy ismert környezetbe érkeznek, a hely már ismerős és nem idegen számukra.

Családi délutánok

Hagyományaink között szerepel, a bölcsődei élet, közösségi, támogató funkcióját kihasználva, hogy rendszeresen szervezünk családi délutánokat. Családi játszó délutánt évente több

alkalommal tartunk. Ezeken a napokon uzsonna után a szülők- nagyszülők, testvérek a csoportszobában / jó idő esetén az udvaron/ egy vidám önfeladott játékban vehetnek részt gyermekeikkel közösen. A családi napokon igyekszünk közös kreatív tevékenységekre ösztönözni a gyermekeket, és szüleiket. Közös gyurmázás, ragasztás, éneklés keretében.

Faliújság

Minden nevelési egységben, a gyermeköltözők falán, falíújságokon tájékoztatjuk a szülőket a bölcsődénket érintő fontosabb információkról és az aktuális eseményekkel kapcsolatosan, melyek mindegyike szintén a kapcsolatépítés, fenntartás és segítségnyújtás jegyében zajlik. Itt kerül elhelyezésre a bölcsőde házirendje, az intézményrendszerünkön belüli és kívüli segítő szakemberek, valamint a kerületi intézmények és segítő szakemberek elérhetősége, a heti étlap, befizetések időpontja, és minden egyéb aktuális információ, ami a gyermekek ellátását érinti.

NEVELŐ-GONDOZÓ MUNKÁNK MEGSZERVEZÉSÉNEK ELVEI II.

„Saját kisgyermeknevelő”- rendszer

Bölcsődénkben a „saját kisgyermeknevelő”- rendszer a személyi állandóság elvén alapul, mely nem merev rendszer, de biztosítja, hogy több figyelem jusson minden gyermekre. A szakmai alapelveknek megfelelően csoportjainkban a gyermekek egy része (4-6-7 gyermek) egy kisgyermeknevelőhöz tartozik. A „saját kisgyermeknevelő” szoktatja be a gyermekeket a bölcsődébe, ő segíti át a bölcsődei élet során adódó nehézségeken, ő tartja számon egyéni igényeiket, problémáikat, szokásaikat és ő kíséri nyomon fokozott figyelemmel a fejlődésüket a bölcsődei ellátás egész időtartama alatt ő a kisgyermeknevelője (felmenőrendszer). Az úgynevezett ölelkezési időben – az- az időszak, amikor mindkét kisgyermeknevelő a csoportban tartózkodik– idejét elsősorban a „saját” gyermekei nevelésére, gondozására fordítja.

Gyermekcsoportok szervezése

A bölcsődei gyermekcsoport létszámát jogszabályok határozzák meg. Intézményünk adottságainak függvényében normál bölcsődei csoportban 2014. szeptember 1-től, 14 gyermek nevelését biztosítjuk. A korábbi tapasztalatok megerősítettek bennünket abban, hogy ennél magasabb létszámot szakmailag nem tartjuk elfogadhatónak. A megengedettnél több gyermek nem csupán ellátási problémát jelent a kisgyermeknevelőnek, hanem nagyobb a zaj a csoportban, valószínűsíthetően több a konfliktus, megterhelőbb az alkalmazkodás a gyermekek számára, kevesebb a lehetőség az egyéni bánásmódra.

A gyermekek a bölcsődei ellátás teljes időtartama alatt ugyanabba az életkor szerinti homogén gyermekcsoportba járnak, de előfordul, hogy szeptemberben csoportváltásra kerül sor. Homogén és vegyes csoportok egyaránt előfordulnak, de törekszünk arra, hogy a gyermekek között 8-10, maximum 12 hónapnál nagyobb fejlettségbeli különbség ne legyen.

Napirend

Bölcsődénkben törekszünk a gyermekek napirendjének jól szervezett, folyamatos és rugalmas kialakítására, mely figyelembe veszi a gyermekek igényeit, szükségleteit, ezáltal megteremtve a nyugodt, folyamatos nevelés, gondozás feltételeit, annak megvalósítását, így biztosítva számukra a biztonságot, kiszámíthatóságot, aktivitást és az önállósodás lehetőségét.

A csoportokban, a napirenden belül az egyes gyermekek egyéni igényei úgy vannak kielégítve, hogy közben a csoport életében is áttekinthető rendszer van, a gyermekek tájékozódhatnak a várható eseményekről (tisztálkodás, étkezés, alvás) nincs felesleges várakozási idő. Ez egyben a csoport belső nyugalalmát is biztosítja. A napirend kialakításánál a kisgyermeknevelők figyelembe veszik a gyermekek életkorát, fejlettségét, egyéni szükségleteit, otthoni életét, életritmusát, az adott évszakot és időjárását,

a csoportlétszámot, a tárgyi és személyi feltételeket és egyéb tényezőket (pl. a bölcsőde nyitása, zárása, stb.). Lényegesnek tartjuk a jó munkaszervezést, a kisegítő személyzet – technikai dolgozók, élelmezésben dolgozók - összehangolt munkáját.

Napirend

06.00 – 08.00 Gyermekbevétele,
szükség szerint WC használat, kézmosás,
08.00 – 08.30 Reggeli

A gyermekbevétele szünetel!

08.30 – 10.00 Gyermekbevétele
szabadjáték
jó idő esetén az udvaron
rossz idő esetén a szobában

10.00 – 10.15 Tízórai

10.15 – 11.30 Szabadjáték
jó idő esetén az udvaron
rossz idő esetén a szobában

11.30 – 12.00 WC használat, kézmosás
Ebéd
Fogmosás

12.00 – 15.00 Csendes pihenő

15.00 – 15.15 Ébresztő
cipőhúzás, WC használat, kézmosás

15.15 – 15.30 Uzsonna

15.30 – 18.00 Szabadjáték
Gyermekbevétele haza adása

Beszoktatás (adaptáció) – szülővel történő fokozatos beszoktatás

Bölcsődénkben a szülővel történő fokozatos beszoktatás a családdal való együttműködést helyezi előtérbe. Az anya/szülő vagy a beszoktatást végző más, a gyermek számára ismerős személy jelenléte biztonságot ad a kisgyermeknek, és megkönnyíti az új környezethez való alkalmazkodását. A kisgyermek és a kisgyermeknevelő között fokozatosan alakul ki az érzelmi kapcsolat, kötődés, mely segíti a gyermeket új környezetének elfogadásában, megkönnyíti a beilleszkedést a bölcsődei közösségbe, mérsékeli az adaptáció során mutatkozó stressz reakciók (pl. étkezési, alvási nehézségek, nyugtalanság, sírás, tiltakozás, a szülőhöz való fokozott ragaszkodás, a viselkedésben, szokásokban, az önállóság terén jelentkező esetleges változások stb.) súlyosságát, időbeni elhúzódását.

Az első héten a személyi és tárgyi környezet megismerésére, a gyermek szükségleteinek a bölcsődében történő kielégítésére helyezük a hangsúlyt, melyet az anya végez. Így a gyermek az anyával együtt ismerkedik meg kisgyermeknevelőjével, az új környezetével, tárgyakkal, személyekkel és szokásokkal. A kisgyermeknevelő megfigyelő, érdeklődő, kivárázó a kapcsolat alakulása szempontjából, majd a gyermek reakcióit figyelembe véve kb. 4-5 napon belül fokozatosan, átveszi az anyától a gondozási tevékenységeket, de az anya még jelen van. A második héttől a gyermek fokozatosan egyre több időt tölt az anya nélkül a bölcsődében, az egész napja a bölcsődei élet szerint zajlik.

A beszoktatás időtartama 2 hét szokott lenni, de előfordulnak egyéni eltérések is. Egy csoportban egy kisgyermeknevelő egyszerre egy gyermekkel foglalkozik, de kolléganőjével

párhuzamosan is végezheti a beszoktatást. A szülővel történő fokozatos beszoktatás lehetőséget nyújt a szülő és a kisgyermeknevelő kapcsolatának kialakulásához, a kölcsönös együttműködéshez. A szülő és a kisgyermeknevelő kapcsolata döntően befolyásolja a gyermek bölcsődei adaptációját, és közvetlen hatása van a gyermek egész bölcsődei életére. A kisgyermeknevelőnek a gyermek iránti figyelme, szeretetteljes odafordulása a szülőben megerősíti a kisgyermeknevelő iránti bizalmat, és ezt a bizalmat közvetíti a szülő a gyermeke felé, mely a kisgyermeknevelői munka elismerését és értékelését eredményezi.

Élelmezés

Bölcsődénkben nagy hangsúlyt fektetünk a gyermekek étkeztetésére, hiszen a megfelelő testi és szellemi fejlődés egyik alappillére az egészséges táplálkozás.

Alapvető célunk, hogy minden gyermek megkapja a korcsoportjának megfelelő energia és tápanyagtartalmú étrendet, mely a napi szükséglet 75%-t teszi ki. Ennek tükrében naponta négy étkezést biztosítunk, két fő étkezést, a reggelit és ebédet, valamint két kisétkézést, a tízórait és uzsonnát. A gondozottak ellátása mellett igénybe vehető a dolgozók számára napi kétszeri étkezés.

A korszerű és minden törvényi előírásnak megfelelő étlapot a dietetikus élelmezésvezető irányításával készítik el közösen a társbölcsődék élelmezésvezetőivel. Az étlapot a bölcsőde orvosa is jóváhagyja.

Az Egyesített Bölcsődék intézményei közül házunkban sajátos módon dietetikus végzettségű élelmezésvezető dolgozik, ennek köszönhetően napra készen tudunk segítséget nyújtani bármely a táplálkozás területén felmerülő probléma kapcsán, ide értve a különböző táplálék allergiákat, intoleranciákat, autoimmun betegségeket és akut eseteket. Szemléletmódunk egyik fő irányvonala, hogy a táplálkozással ne csupán egy alapszükségletet elégítsünk ki, hanem a gyermekek egészségnevelésére is törekszünk.

Az étlaptervezés során gondosan ügyelünk arra, hogy minél több élelmiszerral és ételféleséggel megismertessük őket, mindemellett ezeket meg is szeretessük velük. Fő szempontunk a változatosság és az idényjelleg megtartása. Fokozatosan vezetjük be mindennapjainkba a reform étkezés sajátosságait, mind az alapanyagok, mind a konyhatechnológia tekintetében. Az étkezések során igyekszünk önállóságra nevelni a gyermekeket, csoport szinten részt vesznek a terítésben és a tálalásban.

A táplálkozáson túl nagy hangsúlyt fektetünk a mozgásra, hiszen az szintén az egészséges életmód szerves részét képezi. Úgy gondoljuk ezt a szemléletmódot már egészen kisgyermek korban átadnunk és képviselnünk kell.

Munkánkat mindig a jelenleg érvényben lévő jogszabályok alapján végezzük. Intézményünk 2002-ben megszerezte a HACCP szabvány szerinti tanúsítványt, mely követelményeit azóta is napi szinten betartjuk, ezáltal elérve és biztosítva az élelmiszer biztonságot.

A bölcsődei nevelés- gondozás főbb helyzetei

A nevelés- gondozás valamennyi helyzetének célja, a gyermek testi-lelki harmóniájának elősegítése, melyhez hozzátartozik a személyi- és tárgyi környezettel való összhang is, ezért a nevelés-gondozás valamennyi helyzetében lehetőséget biztosítunk a kisgyermek számára, hogy koruknak, érdeklődésüknek, pillanatnyi pszichés szükségleteiknek megfelelően ismerkedhessenek személyi- és tárgyi környezetükkel úgy, hogy viselkedési mintát és segítséget kaphassanak az optimális és sokoldalú fejlődéshez, szocializációhoz. A gondozás (testi szükségletek kielégítése) és a játék a bölcsődei élet egyenrangúan fontos helyzetei, melyekben lényegesnek tartjuk a gyermek szabad aktivitás iránti igényének és kompetencia

érezésének erősítését. A gyermekek számára a bölcsődei élet legyen élvezetes, részvételre motiváló, élményeket biztosító, társas közegben zajló, interakciót ösztönző.

Gondozás

Intézményünkben a kisgyermek gondozása olyan bensőséges interakciós helyzet a kisgyermeknevelő és gyermek között, melynek elsődleges célja a gyermek alapvető szükségleteinek kielégítése és a szükségletek önellátásra való nevelése. A kisgyermek a bölcsődébe kerüléstől aktívan részt vesz a gondozási helyzetekben úgy, hogy közben érzik kisgyermeknevelőjük figyelmét, biztatását, támogató segítségét. Sikeres próbálkozásait nevelőik megerősítéssel, dicsérettel jutalmazzák, mely növeli együttműködési kedvüket. A sikertelenségért nem jár elmarasztalás, inkább további biztatás. Az egyes önellátó mozzanatok megtanulására sokszori gyakorlási lehetőséget biztosítunk. Kisgyermeknevelőink különös figyelmet fordítanak a gyakorláshoz szükséges személyenként nyújtott elegendő idő megadására, a szokások és az önállósodás kialakítására, a gondozás közbeni elfogadó magatartásra, a gyermekek számára adott rendszeres visszajelzések biztosítására, kommunikációjuk érzelmi telítettségére, mely mindegyike segíti a kisgyermek számára az önellátást, a személyes és szociális kompetenciák alakulását.

Játék

A játék a gyermekkor legfontosabb tevékenysége, segíti a világ megismerését és befogadását, elősegíti a testi, az értelmi, az érzelmi és a szociális fejlődést. Kisgyermeknevelőink a játék feltételeinek (megfelelő légkör, élmény, hely, idő, eszközök) megteremtésével és tudatos nevelői magatartásukkal (támogató, engedő, elfogadó attitűd) segítik az elmélyült, szabadon választott, nyugodt játéktevékenységet, a kreativitást. Biztosítják a játékban rejlő kezdeményezési lehetőségeket, szerepvállalást, támogatják a társas kapcsolati fejlődést, a társak viselkedésének mintanyújtó szerepét, segítve a szociális képességek fejlődését, különös figyelmet fordítanak maga a játék és a többi gyermekkel való együttlét élményt nyújtó örömforrás szerepére.

Mondóka, ének

Bölcsődénkben a sokrétű zenei élmény átélése, a zene megszerettetése a gyermekek mindennapjainak fontos részét képezi. Lehetőséget ad a csoportban a derűs, barátságos légkör megteremtéséhez, a tapasztalatszerzésre, a környezet hangjainak megfigyelésre, a kisgyermeknevelő kellemes ének- és beszédhangjának, spontán dúdolgatásának, ritmikus szövegmondásának, a dallam és ritmushangszerek hallgatásának, megszólaltatásának, a közös éneklésnek élményt nyújtó átélésére. A kisgyermeknevelők az alkalmazott játékos mondókákat, gyermekdalokat, népdalokat és értékes zeneműveket a gyermekek életkori sajátosságaihoz, egyéni fejlettségéhez, érzelmi, hangulati állapotához igazodva választják ki, felkeltve a gyermekek érdeklődését, formálva esztétikai érzéküket, zenei ízlésüket, ápolva a hagyományok továbbélését, erősítve érzelmi biztonságukat, fejlesztve zenei emlékezetüket, zenei anyanyelvüket. A zenei élmények színterei a csoportszobák és az aulánkba szervezett Zenei Matiné. A Zenei Matiné sajátossága, hogy a munkatársaink és a szülők közös produkciója által jutnak a kisgyermek zenei élményhez. Részletes zenei programunk a szakmai programunk végén olvasható.

Vers, mese

A vers, mese nagy hatással van a kisgyermek érzelmi-, értelmi- (ezen belül beszéd, gondolkodás, emlékezet és képzelet) és szociális fejlődésére. A versnek elsősorban a ritmusa, a mesének pedig a tartalma hat az érzelmen keresztül a személyiségre. Ezen lehetőségeket figyelembe véve, bölcsődénkben, a népi és irodalmi műveken, a verselés, mesélés, képes könyv-nézegetés, a mindennapi tevékenységbe ágyazottan a kisgyermeknevelők olyan élményeken keresztül biztosított tapasztalatok és ismeretek elsajátítását segítik, melyben

fejlődik a kisgyermek emberismerete, a főhőssel való azonosulás által empátiája, gazdagodik a szókinccse és az önálló véleményalkotás kialakulása. Az anyanyelvi élmények színterei a csoportszobák és az udvar.

Alkotó tevékenységek

Intézményünkben a kisgyermek életében az alkotótevékenység örömforrásként van jelen. Lehetőséget nyújt saját tapasztalatok, közös, együttes élmények megélésére, az érzelmek feldolgozására és kifejezésére (önkifejezés), a környezettel való kommunikációra, melyet a kisgyermeknevelő a napi játéktevékenységbe integráltan biztosít. A kisebbek csoportjában mindezt a különféle anyagokkal (homok, víz, textil, gyurma stb.) való ismerkedéssel, nagyobbaknál a feltételek biztosításával, az egyes technikák megmutatásával, a gyermekek pillanatnyi igényeinek megfelelő technikai segítségnyújtással, az alkotókedv fenntartásával, az alkotások elismerésével és megbecsülésével, megőrzésével segíti elő, biztosítva ezáltal a tevékenység iránti érdeklődést és a személyiségfejlődésre gyakorolt hatás érvényesülését. Az alkotó élmények biztosításának színterei a csoportszobák és az udvar.

Mozgás

Csecsemő- és kisgyermekkorban alakulnak ki és fejlődnek a mozgás alapvető formái. A mozgásigény rendkívül nagy, ezért bölcsődei életünk minden helyszínén biztosítjuk a minél nagyobb, biztonságos, veszélyforrásoktól mentes mozgásteret, a minél változatosabb mozgásfejlesztő eszközöket és játékokat. A gyermekek a mozgásfejlesztő eszközök használata során gyakorolhatják az egyes mozgásformákat, így fejlődik mozgáskoordinációjuk, harmonikusabbá válik a mozgásuk. A játékeszközök szerepe az érdeklődés felkeltése, a mozgás aktivitás fenntartása. Csecsemőknek a kisgyermeknevelők olyan játszóhelyet biztosítanak a szobában és az udvaron, amely védett, de elegendő hely áll rendelkezésre a mozgásra, pl.: hempergő, elkerített szobasarok. Kisgyermek számára a nagymozgásos játékok biztosításához a szobában, sósobában, udvaron nyújtunk lehetőséget. A szobai játékok sokféleségük folytán a kéz finommozgását és a nagymozgást is fejlesztik. A szobákban is szükségesek a nagymozgásos játékok, lehetőségünk van különböző tornaszőnyegek, ugrálok felállítására. Az önállósági törekvések támogatása során a gondozási tevékenységekben való aktív részvétel a praktikus mozgások gyakorlására, finomítására adnak lehetőséget.

Tanulás

A teljesítményelváráshoz kötött, erőltetett ismeretgyarapításnak bölcsődénkben nincs helye. Ebből kiindulva bölcsődei nevelésünk, gondozásunk területén a tanulás fogalmát a lehető legtágabban értelmezzük. Kisgyermekkorban tanulásnak tekintünk minden olyan tapasztalatot és/vagy információszerzési folyamatot, amelyben tartós változás jön létre a viselkedésben és/vagy a gondolkodásban.

Mindezeket figyelembe véve intézményünkben a tanulás tevékenység, ill. tevékenységbe ágyazottan történik, melynek legfontosabb irányítója a személyes kíváncsiság, az érdeklődés. A tanulás színterei a természetes élethelyzetek: a gondozás és a játék, valamint a felnőttel és a társakkal való tapasztalatokban és élményekben gazdag együttes tevékenység, kezdeményezés és kommunikáció. A tanulás formái: utánzás és mintakövetés, spontán játékos tapasztalatszerzés, a kisgyermeknevelő-gyermek interakcióból származó ismeretszerzés és szokáskialakítás.

Ünnepek, közös események

Az ünnepek minden ember életében, így a kisgyermek életében is különös jelentőségük van. Az ünnepek szorosabbá fűzik az összetartozást. Figyelembe vesszük, hogy az ünnepek elsősorban családi ünnepek. Tudjuk, hogy az igazi nagy öröm, a nagy ünneplés családi körben

éri a gyereket. A mi feladatunk felkészíteni a gyerekeket az ünnepre, és a családtól eltérő, közösségi ünnepé varázsolni az adott ünnepet.

A születésnapokat, névnapokat minden kisgyermek esetében megünnepeljük. Erre a célra gipszből készült tortát használunk. Az asztalokat összetoljuk, az ünnepelt ül a fő helyen. Közös énekelve köszöntjük. A születésnapját ünneplő gyermek elfújhatja a gyertyát.

Farsangi multságot a délutáni órákban tartjuk meg. A jelmez viselése a gyermekeknek nem kötelező. A szülők számára is nyitott ez a délután.

Húsvét ünnepelésére bölcsődénk udvarán kerül sor. A gyerekek mindig nagy lelkesedéssel keresik az udvaron elrejtett csoki tojásokat.

Anyák napja alkalmából a gyerekek valamilyen aprósággal lepik meg a szüleiket.

Gyermeknap ünnepségünket igyekszünk az udvaron megtartani. Az udvart feldíszítjük, apró süteménnyel, üdítővel vendégeljük meg a gyerekeket, és hozzátartozóikat. Bölcsődénkben ballagást nem tartunk az óvodába menő gyerekeknek, de ezen a napon búcsúztatjuk el őket.

Mikulás a bölcsődénkbe kétszer látogat el. Először csak meglátogatja a gyermekeket, majd a második látogatásnál már ajándékot is hoz nekik. A gyerekek dalokkal, mondókákkal üdvözlik a Mikulást.

Karácsonyi ünnepségünket az aulában szoktuk megtartani. A feldíszített fenyőfa körül énekelünk, verselünk a gyerekekkel. A hangszeren játszó kolléganők zenélésükkel emelik az ünnep fényét.

Segítő szakembereink

Bölcsődénk gyermekorvosa heti 4 órában figyelemmel kíséri a gyermekek fejlődését, orvosi tanácsot ad a kisgyermeknevelőink, illetve gyermekeink szülei számára. Elvégzi a státuszvizsgálatokat és vezeti a gyermekek egészségügyi dokumentációját.

Évente egy alkalommal gyermek fogorvos látogat el bölcsődénkbe, hogy prevenció célból szűrővizsgálatot végezzen.

A Józsefvárosi Egyesített Bölcsődék intézményeiben a kisgyermekek magas színvonalú gondozása és nevelése, az ellátás minőségének javítása érdekében tanácsadó pszichológus dolgozik. A pszichológus munkájával támogatja mind a bölcsődébe járó családokat, mind a bölcsődei dolgozókat. A szülők a meghirdetett időpontokban részt vehetnek szülőcsoportos beszélgetéseken, valamint igény szerint kérhetnek egyéni tanácsadásra időpontot.

A leggyakrabban felmerülő kérdéskörök:

- szülő-gyermek kommunikáció,
- szülői szerepek,
- gyermeki dackorszak, önállósodás, akarat,
- szobatisztaság,
- alvási és étkezési szokások,
- verekedés, agresszió, harapás, hiszti, (életkori sajátosságok)
- családon belüli szerepek,
- fontos „lépcsőfokok” a kisgyermek fejlődésében,
- feszültség és indulatkezelés,
- kötődési-leválási problémák, önállóságra nevelés,
- testvérféltékenység.

Alapellátáson túli szolgáltatások

Bölcsődénk alapellátáson túli szolgáltatásként, a gyermeküket otthonnevelő családok számára, időszakos gyermekfelügyeletet, sóterápia lehetőségét biztosítja.

Időszakos gyermekfelügyelet

Az időszakosan gondozott kisgyermekeket a bölcsődei csoport üres férőhelyeire tudjuk felvenni. A gyermek beszoktatása után, a szülőknek lehetősége van igénybe venni az időszakos gyermekfelügyelet szolgáltatásunkat. A szülő igényei szerint akár a hét minden napján pár órára gyermeküket bölcsődénkben hagyhatják. A szolgáltatásért térítési díjat kell a szülőknek fizetni.

Sóterápia az őszi és téli hónapokban

Bölcsődénk alagsorában lehetőség nyílik az őszi és téli hónapokban a gyerekek számára prevenciós célból a sószoza igénybevételére. A sószoza levegője a légúti betegségben szenvedők közérzetét teszi jobbbá, életminőségüket javítja jelentősen. A csoportok előre megtervezett beosztás szerint használják a szobát. A „kúra” 10 napos, minden nap emelkedik a sószobában töltött idő hossza. A gyerekeknek lehetőségük van a játékra és a „labdatóban” való ugrálásra.

A bölcsőde kapcsolatai más intézményekkel

A bölcsődei hálózaton kívül intézményünk a környékén lévő óvodákkal kiemelt kapcsolatot tart fenn. A kölcsönös érdeklődés révén lehetővé válik egymás munkájának, céljainak megismerése, megértése, az együttműködés kialakítása, bölcsődéseink óvodába történő átmenetének zökkenő mentesebbé tételének érdekében.

Bölcsődénk számos olyan intézménnyel, szakemberrel is kapcsolatba kerül, amely hozzá hasonlóan segíti a gyermekek egészséges személyiségfejlődését a család támogatásával, információnyújtással, intézkedéseivel.

Nevelési programunk

CSECSEMŐ és TIPEGŐCSOPORT

4 – 24 hónapig

Bölcsődénkben egy csoportszoba várja a 4 – 12 hónapos korú gyermekeket. Ehhez a csoporthoz altatóterasz is tartozik, így a szobát majdnem kizárólagosan csak a játék, és az étkezés helyszínéül használjuk. A csoportban általában 10 – maximum 12 kisgyermeket nevelünk, mely elősegíti, hogy minden kisgyermekre maximális figyelem irányuljon, kialakuljon a gyerekek és kisgyermeknevelőjük között egy bensőséges kapcsolat, melynek kötődés szempontjából ennél a korosztálynál kiemelkedő jelentősége van.

Bölcsődénkbe a csecsemőcsoportban általában 1 - 1,5 éves gyermekek járnak. Csoportszobánkban a játékpolicok rögzítettek, magasságuk a kisgyermek számára elérhető. A típegő korosztály számára berendezett szobákban a bútorok szintén rögzítettek, de altatóterasszal már nem rendelkeznek. Célunk, hogy a csoportba járó gyermekek szülei minél jobban megismerjék munkánkat.

A beszoktatás kezdete előtt lehetőséget biztosítunk a „bölcsőde kóstolgatásra”. A szülővel történő beszoktatást a gyermek igényeinek megfelelően szervezzük, figyelembe véve a szakmai szempontokat. Fokozottan figyelemmel kísérjük az adott gyermek egyéni igényeit, /

étkezési – alvási idő/ és igyekszünk a csoport napirendjét ezzel kapcsolatosan szervezni, fokozatosan elérve egy konkrét napirendet.

A konkrét napirend megvalósításával a célunk: a jól szervezett folyamatos, és rugalmas napirend a gyermekek igényeinek, és szükségleteinek a kielégítését, a nyugodt és folyamatos gondozás feltételeit biztosítja. Megteremti a biztonságérzetet, a kiszámíthatóságot, az aktivitás és az önállósodás lehetőségét.

Célunk, hogy minél szorosabb, bensőségebb kapcsolat alakuljon ki a gyermek, és a kisgyermeknevelő között. A gondozás során folyamatos odafigyeléssel biztosítjuk a gyermek komfortérzetét, hiszen ez pozitív alapot adhat egy bensőséges interakciós helyzethez a kisgyermek és nevelője között. Hisszük, hogy a szociális kompetencia kialakulásának egyik feltétele, hogy a gyermek aktívan részt vehessen a gondozási műveletekben. A megfelelő gondozás jelentős mértékben befolyásolja a szokáskialakítást, és az önállósodást. Célunk, hogy a kezdetben még csak együttműködő gyermek önállósági törekvéseit elősegítsük, és a második év végére már próbálkozzon az öltözéssel, mosakodással. Sikeres próbálkozásait megerősítéssel, dicséréssel jutalmazzuk, növelve ezzel az együttműködési kedvét, a sikertelenségért viszont nem jár elmarasztalás. Lényeges az elegendő idő biztosítása, mivel az egyes mozzanatok megtanulása hosszú gyakorlást igényel.

Napirendünk kialakításánál igyekszünk szem előtt tartani, hogy a legtöbb időt a játékra fordítsuk. A játék a gyermekkor legfontosabb tevékenysége, amely segíti a környezete tágabb – közelebb megismerésében, befogadásában. Megfelelő játékok kiválasztásával segítjük a korosztályra jellemző tevékenységek elősegítését. /egy – kétkézes manipulációt elősegítő játékok pl.: építő játék elemek, vödörsor, játszókendők, csörgők, rágókák, Montessorri korongok, hordó és kockasor elemek/ Könnyen tisztítható egyképes mesekönyvek, változatos felületű textilfigurák, vödrök, tálak, mozgásfejlesztő játékok.

A tipegő korosztálynál megjelenik a konstruálás kezdeti formája a gyűjtögetés-borogatás, ki-be pakolás. Ennek elősegítésére a konstruáló játékok nagyobb tárházát biztosítjuk /duplo, lego, formakirakók, baby logi, pohársorok, fűzhető fagyöngy, Montessori torony/ Megjelennek a mindennapi élet eljátszására lehetőséget adó játékok / babakonyha, vasaló stb./ Önállósági törekvések elősegítése céljából a csoportszobában található „rongyosládban” nem csak babaruhákat, hanem a méretüknek megfelelő ruhadarabok is találhatóak, melyeket fel, illetve levehetnek, mintegy gyakorolva ezzel az öltözést.

Lehetőséget biztosítunk számukra, hogy megismerkedjenek a zsírkrétával, papírral, gyurmával. A már járt tudó gyermekeket / a nagymozgások fejlődésének elősegítése céljából/ tágas udvar várja, melyben a korosztályuknak megfelelő méretű csúszdák, motorok, triciklik, homokozó segítik mozgásfejlődésüket, lehetőséget adva ezzel a tágabb környezet megismerésére is.

A mozgás és a beszédfejlődés szoros egységet alkot, ezért igyekszünk minél több lehetőséget biztosítani, hogy a gyermekek az egyéni igényüknek megfelelően tudjanak mozogni, és a kúszó-mászó kisgyermekből önállóan, stabilan járt tudó gyermek váljon.

A csecsemőcsoportban az altatás altatóterazon történik. Így lehetőség van arra is, hogyha egy kisgyermek napközben elfárad, nyugodt körülmények között tudjon pihenni, míg a többiek játszanak.

Az anyanyelvi nevelést a korosztálynak megfelelő énekekkel – mondókákkal is segítjük. / ölbeli játékok, lovagoltatók/ A korosztályra jellemző könyvek, mesék nézegetése egy interakciós helyzetet teremt, ezzel is segítve beszéd és értelmi fejlődésüket. Az étkezésben fő

nevelési célunk, hogy a gyermek jó étvágyal, örömmel, korának megfelelő fejlettségének megfelelő módon fogyassza el az ételt.

Étkezésnél segítjük a gyermeket az ölben etetéstől fokozatosan eljutni a segítséssel egybekötött önálló étkezéshez, / kétkanalas módszer/ pohárhasználathoz. Az akarat – én tudat erősödésével a gyermekekben egyre erősebbé válik az „én akarom – én tudom „... Ennek a motiváltságnak a segítésére engedjük a gyermekeket étkezések alkalmával teríteni. Nagyon büszkék magukra, amikor össze tudják készíteni a tálaló kocsin az étkezéshez szükséges eszközöket, és azzal eljutnak az asztalig. Gazdag, változatos étrenddel segítjük elő, hogy a minél több ételféleséggel megismerkedjenek.

NAGYCSOPORT

24 – 36 hóig

Bölcsődénkben a nagycsoportosok egy részét az újonnan beszkó kisgyermek, másik részét a tipegő csoportból átkerülő gyermekek alkotják. A csoportonként átlag 14 kisgyermeket nevelünk.

A csecsemőcsoporthoz hasonlóan itt is megelőzi a beszoktatást a bölcsődekóstitgatás, a családlátogatás. Nagycsoportosainknál is ugyanaz a cél, mint a csecsemőknél és a tipegőknél: a bölcsődei élet legyen élvezetes, motiváló, kielégítő tanulási élményeket biztosító, társas közegben zajló, interakciót erősítő.

Napirendünk megegyezik a tipegő csoportosok napirendjével. A gondozási műveletek során nagy hangsúlyt fektetünk a higiénés szokások kialakítására. Fokozatosan vezetjük be a fogmosást ennél a korosztálynál. Elsőként az alapos szájöblítést sajátítják el a gyermekek, majd a fogkefe használatot fogkrém nélkül, később fogkrémmel.

A szobatisztaság kialakulása fontos állomás a gyermek szociális fejlődésében. Ennek feltétele a gyermek megfelelő pszichoszomatikus fejlettsége és együttműködési készsége. A gyerekeknek a bili, WC használatot felkínáljuk, de semmiképpen nem erőltetjük. Minden esetben dicsérettel jutalmazzuk megnyilvánulásait. A gondozás során elegendő időt és teret biztosítunk egyéni kompetenciájuk megvalósítására.

Igyekszünk őket a mindennapi tevékenységekbe bevonni, mint a játék elrakása, a szoba előkészítése kreatív tevékenységekre, vagy a nagymozgásos játékok elhelyezésére. Célunk ezzel, hogy a közös munkálkodás és tevékenység fontosságának átélése, az együttesség fontos örömforrás legyen számukra. Ebbe a tevékenységbe a gyerekek bármikor be, illetve kiléphetnek.

A játékot ebben a csoportban is a kisgyermekkor legfontosabb és legfejlesztőbb tevékenységének tekintjük, mely segít a világ megismerésében és befogadásában, elősegíti a testi és értelmi, érzelmi és szociális fejlődését. Játékkészletünket is ennek megfelelően alakítottuk ki.

Az építőjátékok változatos tárházát biztosítjuk számukra / különböző méretű legok, fakockák, logikai építők/.

A szerepjátékhoz babakonyha, megfelelő méretű háztartási eszközök állnak rendelkezésükre. / edények, gyümölcsök, vasalók, telefonok/ A „kacatos ládában” sapkák, táskák, takarók, ruhaneműk segítik a szerepjátékokat.

A finommotorika fejlesztésére apró fűzhető gyöngyök, pötyi található a szobákba.

Gazdag választékot tudunk felkínálni mesekönyvekből is. A leporellótól a puhalapú mesekönyvekig. A közös könyvnezegetés lehetőséget ad az élményeik elmesélésére, aktív interakciókra, bensőséges kommunikációra.

A közös éneklés, nagymozgással kísért mondókázás sokrétű élmény átélésére ad lehetőséget. Az alkotó játék során a gyerekek sokféle anyaggal ismerkedhetnek meg. Kreatív tevékenységeik fejlesztésére széles palettát biztosítunk számunkra, melyben megtalálhatók a zsírkréta, ceruza, festék, főzött gyurma. Nagycsoportban már a ragasztó, ollóhasználat megszokott tevékenység.

A „bölcsei galériában” mindenki számára megtekinthetőek a gyermekek munkái, melyet a család minden tagjának örömmel mutatnak meg. Mozgásfejlesztő szobai játékaikat nagy örömmel használják.

Az udvaron mászóakák, libikókák, futóbiciklik segítik mozgásfejlődésüket. Az „ügyesebbek” év végére már önállóan kerekeznek a pótkerék nélküli JET biciklikken. Az étkezések során igyekszünk elérni, hogy év végére előke használata nélkül tisztán, önállóan étkezzenek. Ehhez nyugodt körülményeket, elegendő időt biztosítunk számukra.

Bölcsődének ének-zenei szakmai programja

A kisgyermeknevelői hivatás egyik legszebb feladata a zenei nevelés. A kisgyermeknevelő képes hatni a gyermek egészséges fejlődésére ének-zene által, mivel a gyermek környezete az egyik meghatározó tényezője a fejlődésének.

„A zene mindenkié!”- mondta Kodály Zoltán. Ez a gondolat a bölcsődei gyakorlatban azt jelenti, hogy a zenét hozzáférhetővé, elérhetővé tesszük minden bölcsődés gyermek számára, függetlenül attól, hogy milyen a családi környezete, hány hónapos, ép, egészséges vagy fogyatékkal élő. Az életkori sajátosságokat figyelembe véve élő énekszót, személyes kapcsolatban történő éneket, hangszeres játékot alkalmazunk, mert a csecsemő- és a kisgyermek számára így lesz érzékelhető, befogadható a zene. A befogadásban fontos szerepe van minden érzékszervnek: a hallási, a látási, a tapintási ingereknek egyaránt. Énekhangunkkal, a dalok kezdőhangjának helyes megválasztásával alkalmazkodunk a gyermekek magas hangjához, mert így a hangszalagjuk megerősítése nélkül utánozhatnak bennünket.

Célok és feladatok

Mivel a korai éveknél döntő szerepe van a személyiség formálásában és a gyermekek nyitottak az új felé, ezért a zenei nevelésünk célja, hogy a kisgyermeknevelőink önkéntes utánpótlásra mintát tudjanak adni, spontán dúdolgatáshoz, daloláshoz kedvet tudjanak kelteni a gyerekekben. Ismétlődő játékmozdulatokkal összerendezett mozgásra készítjük őket, fejlesszük ritmusérzéküket, valamint egy olyan légkört teremtsenek énekzene segítségével, amiben a gyermekek jól érzik magukat és ki tudnak bontakozni, megszeretik az ének hangot, valamint a hangszeres zenét. Továbbá feladatunk, hogy egy olyan zenei anyagot, "repertoárt" tudjunk átadni, amire óvodában, tudnak alapozni, amikor már tudatosan s nem spontán történik az ének-zenei nevelés.

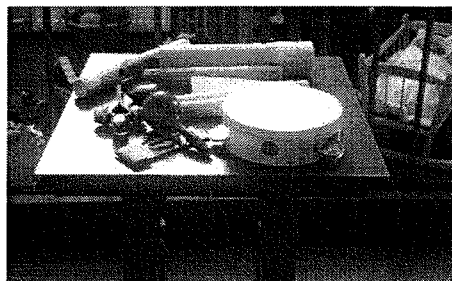
Ének- zenei nevelés feltételei és eszközei

A legfőbb eszköz a kisgyermeknevelő személyisége. Feltétel a nyugodt, szeretetteljes légkör. Mivel ebben a korban mindent a játékosság hat át különféle szemléltető eszközökkel (rajzzal, bábokkal, hangszerekkel) szoktuk érthetővé és szemléletessé tenni a hallással felfogható zenei információkat.

Eszköztárunkban a kézzel készített népi hangszerek is megtalálhatóak, mint például:

A zúzó, más néven zümmögő, dió- csattogó, rumbatók.

Különféle ritmushangszerek: csörgődob, triangulum, kasztanyetta, tikkfa, hangkeltésre alkalmas hétköznapi tárgyak, mint például a fésű pengetése, lábasfedő cintányérként, vagy a fakanál. Hangszerek közül a



xilofon, furulya, citera.

Ének- zenei nevelés módszertana a bölcsődénkben

A dalanyagunkat korosztálynak megfelelően évszakokra lebontva általában ünnepekhez vagy eseményhez kötve (beszoktatáshoz, járás tanuláshoz) válogattuk össze. Ezek a dalsokrok a mi mindennapunk részei, hiszen havi bontásban kiteszük az átadóba a faliújságra és a szülőknek is fénymásolunk, hogy kedvet kapjanak az otthoni énekléshez gyermekeikkel.

Bölcsődén belül két korosztályt különböztettünk meg:

1) A 6-24 hónapos csecsemők és tipegők korosztálya: Ebben az időszakban befogadó, receptív tevékenységet végeznek. Mint a szivacs, gyűjtik magukba a zenei élményeket, információkat.

2) A 25-36 hónapos kisgyermek korosztálya: Amikor megindul a reprodukív tevékenység, nem sokkal később a produktív tevékenység. Visszaadja mindazt, amit eddig elraktározott, énekelget, mondókázgat, zenére mozog, ritmikusan táncol, végül maga "költötte" dalocskákkal kíséri játéktevékenységét.

A 6-24 hónaposok, legkisebbek ének-zene foglalkozásai inkább az anya- gyermek kapcsolatra hasonlítanak: kisgyermek- nevelőink ölükbe veszik, ringatják, rövid dallal vigasztalják, mondókázva készítetik a vele való játékra a gyermeket.

Figyelünk arra, hogy olyan játékos mozdulatokat találjunk ki a dalokhoz, mondókákhoz, amelynél a gyermek teste nyugalmi állapotban van, csak a karjuk, kezük, esetleg fejük mozog. Álló helyzetben rugózás, jobbra- balra kis hajlongások, páros karlendítések lehetnek. Fejlesztjük az állóképességet, koncentrációt, mert összhangba kell legyen a dal szövege a mozgással.

Már a legkisebbek is élvezettel hallgatják a hangszeres játékot. Beszoktatás időszakában nyugalmat, békés légkört tudunk teremteni "furulya szóval".



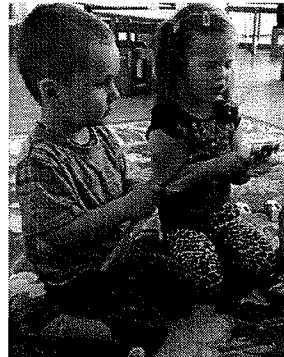
Az élő zene a leghatásosabb, mert a gyermek látja - ismeri, szereti- azt, aki muzsikál, látja a hang előcsalásának módját és közben a különböző hangszíneket is megfigyeli.

A 25-36 hónaposok is spontán játékosan, közös élményt gyűjtve tanulnak kisgyermeknevelőkkel, úgy hogy a játszóközött a kisgyermek- nevelő felajánlja az éneklés lehetőségét.

A hangszeres zene nagyon fontos a zenei képességek fejlesztése végett. Ebben a korban akár egy játékból is furulya lesz, fakanálból ritmushangszer, edényből dob, más játékból gitár, bőgő, ami épp nyomot hagyott a gyermekben.

Gyermeink muzsikálnak





Jellegzetessége a bölcsődénknak, hogy sokféle ének- zenei eszközökkel van lehetőségük a gyerekeknek ismerkedni, mint például a "hangvilla" is. Megtudják, hogy ez nem az a villa, amit evéshez használunk, hanem hangot lehet kicsalni belőle, mégpedig az Á - hangot. Amikor a doktor bácsi meg akarja a torkukat vizsgálni, akkor is ezt kell hangoztatni a gyerekeknek. Áááá... (lá-hang)

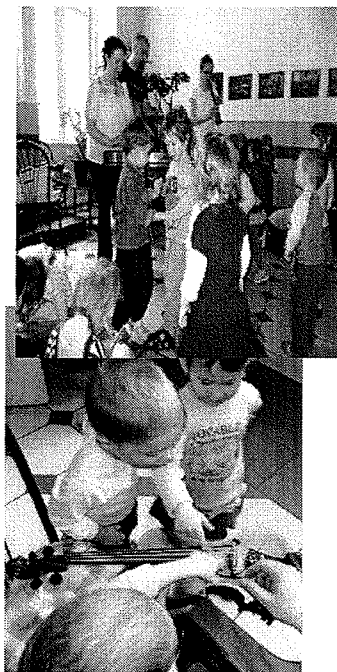


A nagy hangvillára helyezve a kicsit, megtudjuk, hogy a fa vezeti a hangot. Az Á- hangot így akkor is halljuk, ha nem tesszük közel a fülünkhöz. Ez izgalmas játék számukra.



Feladatunknak érezzük a zenehallgatásra való nevelést, amire alvás időben van lehetőségünk. Altatódalt énekelünk minden nap.

Jellegzetessége bölcsődénknak, hogy Zenematiné néven zenebölcsit, táncházat szervez a bölcsőde aulájában meghatározatlan időközönként. Célunk a Zenematinével, hogy a bölcsődéskorú gyermekeket, olyan zenei tapasztalathoz juttassuk, amely formálja zenei ízlésüket, fejleszti hallásukat, mozgásukat, ritmusérzéküket, ismereteket nyújt a hangszerekről (látvány és hangzás tekintetében). Citera, furulya, hegedű, gitár, xilofon, tikkfa hangszerekkel ismerkedtek a gyerekek a produkció után.



Bölcsődénk vizuális programja

/A gyermeki alkotótevékenység lehetőségei a bölcsődei nevelés során/

„ Az alkotás nem csak ott van jelen, ahol az ember nagy történelmi jelentőségű műveket teremt, hanem mindenütt, ahol az ember elképzel, kombinál, változtat, valami újat teremt, bármilyen szegényesnek tűnjék is a zsenik alkotásához képest. ”

/Vigotszkij/

A vizuális nevelés, látási érzeten alapuló céltudatos tevékenység, sokszínű nevelési terület, a gyermekek személyiségfejlődésének fontos része.

Célunk: az öröm forrása maga a tevékenység, az érzelmek feldolgozása, a gyermeki élmény- és fantáziavilágának képi, szabad önkifejezése. A gyermekek tér- forma- szín képzetének gazdagítása, esztétikai érzékenységük, szép iránti nyitottságuk, igényességük kialakítása.

Feladatunk: kisgyermeknevelőink az életkornak megfelelő eszközökkel, játszóhely biztosításával, állandó felügyelettel, a különböző technikák megmutatásával segítik a tevékenységet. A gyermekek alkotókedvét pozitív visszajelzésekkel, dicsérrel, elismeréssel erősítjük. A rajzokat, egyéb alkotásokat megbecsüljük, megőrizzük. Az évszaknak megfelelő, hangulatos, ízléses díszítés, a szobákban és a gyermeköltözőkben elhelyezett fotók és a kézzel készített dekorációk is a vizuális nevelést szolgálják.

Kiemelt feladatok:

- A gyermeki alkotó- alakító tevékenység feltételeinek megteremtése, a csoportszobában és az udvaron egyaránt,
- az elmélyült munkához szükséges nyugodt légkör megteremtése,
- felkelteni a gyerekek érdeklődését, tevékenységi vágyát az aktivitásra építve,
- lehetőséget adni a gyermekeknek, hogy gondolataikat, érzelmeiket, problémáikat kifejezhessék és feldolgozhasák,
- segítségnyújtás, ötletadás,
- fejlesszük a gyermek képi gondolkodását, segítsük elő kreativitásának kibontakozását,
- juttassuk el a gyermekeket az alkotás öröméhez,
- alapozzuk meg a gyermekek esztétikai ízlését,
- vegyük észre és figyeljünk oda a gyermekek képességbeli különbözőségeire,

- ismertessük meg a gyermekeket különböző anyagokkal, egyszerű munkafogásokkal és technikai alapelemekkel.

A vizuális nevelés magvalósulása

Bölcsődénk kiegyensúlyozott légkörével, változatos, kötetlen lehetőségeivel segíti, hogy felszínre kerüljenek a gyermekek egyéni adottságai, képességei. Az alkotás mindig élményszerű, évszakokhoz és ünnepekhez kapcsolódik. A gyerekekkel mindig mikrocsoportban foglalkozunk, így biztosítani tudjuk számukra az egyéni odafigyelést. A gyermeki ábrázolás speciális tevékenység és már ebben a korai életszakaszban is lehetőségük van kipróbálni. A kreativitás területén támogatjuk a gyermekek kíváncsiságát, felfedezőkedvét, alkotás iránti érdeklődését. Bölcsődénkben mindennaposak ezek az alkotótevékenységek, sőt a gyerekek igényeit figyelembe véve a nap folyamán akár többször is visszatérő esemény.

A mozgásfejlődés segítése bölcsődénkben

A bölcsődei nevelés-gondozás egyik fő feladata az egészséges életmódra való nevelés. Ennek fontos része a táplálkozás mellett a megfelelő mennyiségű mozgás biztosítása.

A szinte magatehetetlen újszülöttről egy - két év alatt hatalmas tempóban száguldozó kis „rosszcsont” lesz. A kisgyermekkor sajátossága, hogy nagyon nagy a mozgásigényük, továbbá a világ megismerése az ő számukra a cselekvésen keresztül könnyebben felfogható.

Bölcsődénkben a gyermekek mozgásfejlődésébe direkt módon nem avatkozunk be. Nem tanítjuk őket ülni, járni stb., hanem az egyéni tempójukban történő fejlődésüket segítjük elő a különböző mozgásfajták gyakorlását elősegítő eszközök, tárgyak használatával.

A nagymozgás fejlődésével szoros összefüggésben fejlődik a finommotorika is.

A finommotorika: a kéz, az ujjak mozgékonyasága, együttműködése.

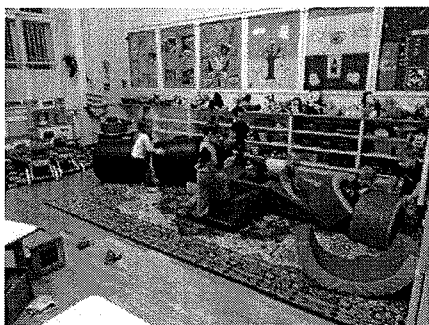
A kézmozgás vezérlésében szerepet játszik a szem irányítása, a tapintásos érzékelés, a térben való tájékozódás, a figyelem, a tónusos alkalmazkodás. Vagyis összességében magába foglalja az ujjak, szemek, és a száj finom koordinált mozgását.

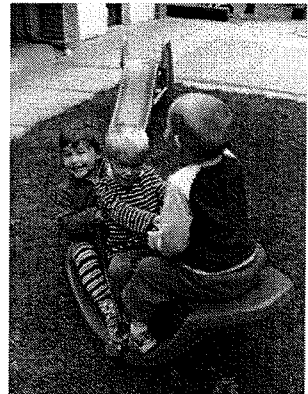
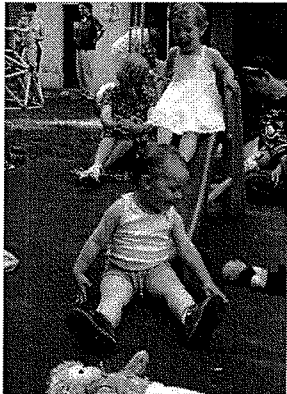
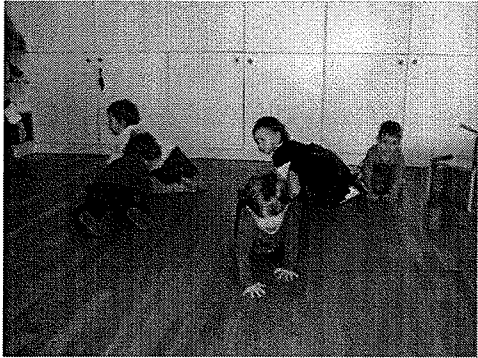
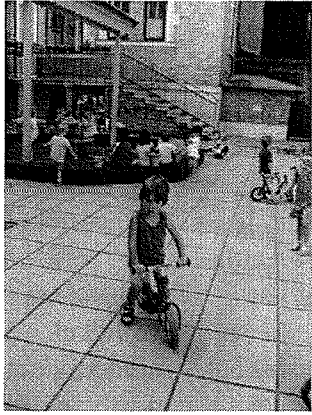
A mozgásfejlődésnek 5 különböző szakaszát különböztetjük meg.

Bölcsődénkben minden fejlődési szakasznak megfelelő mozgásformát, és játékkészletet biztosítunk a hozzánk járó gyermekek számára.

Felismerve az egyéni különbségeket, célunk, hogy a lehetőségek sokaságát biztosítjuk gyermekink számára ahhoz, hogy minden mozgásformában kipróbálhassák magukat. Lenyűgöző és egyben örömteli látvány, amikor egyik napról a másikra egy új és komplexebb mozgásformát sajátítanak el és gyakorolnak be egyre fejlettebb szintre. Ez a tapasztalatszerzés pedig hatást gyakorol az értelmi képességek alakulására.

Így természetes, hogy az életkori szakaszok csak iránymutatók. Célunk, hogy bölcsődénkben a gyerekek az egyéni igényeiknek megfelelő gondoskodásban részesüljenek.





11.5 FECSEGŐ-TIPEGŐK BÖLCSŐDE

1087 Budapest, Százados út 1.

Férőhely: 50 fő

Megközelíthetőség:

BKV járművekkel

- 1-es villamos Megálló: Puskás Ferenc Stadion
- Metro 2 Megálló: Puskás Ferenc Stadion

Személygépkocsival

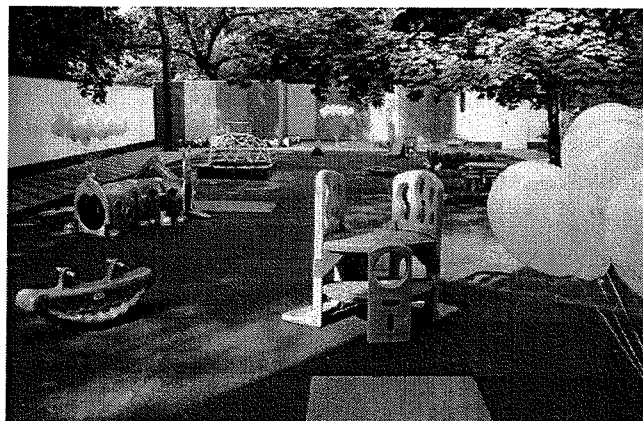
- Százados u. 1 sz. alatt a bölcsőde előtt 2 gépkocsi számára biztosított a parkolás.
- A Százados út és Stróbl A. utca sarkán lévő őrzött parkolóban a bölcsődétől 5 percre.

Bölcsődénk elhelyezkedése – ellátotti célcsoport

A családok a Kerepesi negyed és a Százados negyed lakói. Egy részük a Magyar Honvédségnél dolgozik. A Százados úti lakóparkban élnek igényes környezetben. A Ciprus lakótömb családjai modern, jól felszerelt lakásokban laknak. Nagyon sok családnál több gyermek él, sokan már a bölcsődébe testvérként érkeznek. A ház közvetlen közelében zárt játszótéren játszanak a bölcsődés gyermekek délután. A Stróbl Alajos utcai lakóövezetben a régi épületek nagy része felújított lakás. Az itt élő családokból mai közéleti személyek hozzák bölcsődénkbe a gyermekeiket. Az Osztály utcai lakótelep zárt, biztonságos környezet. A családok ismerik egymást, és a szabadidejüket szívesen töltik együtt.

Bölcsőde bemutatása

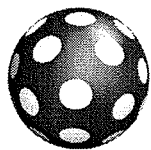
Bölcsődénk a Kerepesi út és Százados út sarkán, egy 3 emeletes épület fél emeleti szintjén helyezkedik el. Az épület a múltban Anya és csecsemőotthonként működött, jelenleg az emeleten irodák, illetve a Katolikus Egyház hivatala található. Udvarunkat határolja a Stróbl A. Művésztelep és a Római Katolikus Egyház kertje, ahonnan a dús növényzet biztosítja számunkra a friss levegőt. Az udvart a bölcsőde épületéből lépcsősoron át lehet megközelíteni.



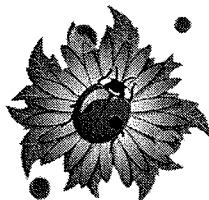
Nyitva tartás

Hétfő – Péntek: 06:00 – 18:00

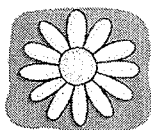
Bölcsődénk jelenleg 50 férőhellyel működik. 2 gondozási egységben, 4 csoporttal biztosítjuk az ellátást. 2-2 csoportnak közös öltöztető helyisége és fürdőszobája van. Minden csoportnak más-más elnevezése van.



Labda csoport: 2 kisgyermeknevelő, 13 gyermek.



Katica csoport: 2 kisgyermeknevelő, 10 gyermek



Virág csoport: 2 kisgyermeknevelő, 13 gyermek



Micimackó csoport: 2 kisgyermeknevelő, 14 gyermek

Konyha részlegünk területileg a Kerepesi út 29/A szám alatt üzemel. Az ételmezés központi étlap alapján történik, minden hónapban más telephelyen lévő ételmezésvezető állítja össze, melyet a bölcsődevezetők, a dietetikusunk, és szükség esetén a bölcsődeorvos, hagy jóvá. Biztosítunk diétás étkezést (ételallergia, vallási ok) szakorvosi igazolás alapján. A diétás étrendet a dietetikus végzettségű ételmezésvezető készíti el. A főzőkonyha biztosítja a folyamatos étkeztetést az ugyanezen a helyen működő Ezüsthényő Gondozóház idősek átmeneti otthona számára is.

Személyi feltételeink

Bölcsőde:

- 1 fő kisgyermeknevelő vezető
- 10 fő kisgyermeknevelő
- 3 fő takarító
- 1 fő konyhai kisegítő

Főző konyha:

- 1 fő ételmezésvezető
- 3 fő szakács
- 1 fő konyhai kisegítő

Kisgyermeknevelőinkkel szembeni elvárásaink

- Fizikai, szellemi teherbírás
- Érzelmi kiegyensúlyozottság

- Igényesség, lelkiismeretesség
- Tudatosság
- Figyelem koncentráció, és megosztás képessége
- Jó érzékszervi adottságok
- Jó manuális képesség
- Tartós emlékezőképesség
- Jó kommunikációs képesség
- Empátia
- Önképzés, továbbképzés

A kisgyermeknevelők szakmai továbbképzése

A szociális, gyermekjóléti és gyermekvédelmi tevékenységet végző szakemberek számára kötelező a szakmai továbbképzés. A továbbképzés továbbképzési időszakban történik.

Bölcsődei gondozás - nevelés

A gyermekek nevelése elsősorban a család joga és kötelessége, a bölcsőde kiegészítő szerepet játszik. Tiszteletben tartva a gyermekek személyiségi és emberi jogait. A gondozásnevelés egységét figyelembe véve, egyéni bánásmódot biztosítunk a kisgyermek számára. Saját gondozónő rendszerben, szeretetteljes, biztonságos környezetben, évszakokhoz alkalmazkodó napirendben gondoskodunk a gyermekekről.

A bölcsődének kiemelt feladata

A családban nevelkedő 3 év alatti gyermekek napközbeni ellátása, szakszerű gondozása, nevelése. Az egészséges testi fejlődés elősegítése, érzelmi fejlődés és a szocializáció segítése, megismerési folyamatok fejlődésének segítése. Magas színvonalú gondozó-nevelő munka biztosítása az ellátottak számára.

A felvételt nyert gyermekek szülei tájékoztatást kapnak az ellátás időtartamáról, bölcsődének házirendjéről, a fizetendő térítési díjakról, az érdekképviseleti fórumról, panasz gyakorlás módjáról, az intézményben vezetett és a gyermekre vonatkozó nyilvántartásokról, szakmai programokról.

Beszoktatás

Az ellátást beszoktatással kezdetük meg a gyermekek. Két hét szülővel együtt történő fokozatos beszoktatás a leggyakoribb és a legelfogadottabb is. Időt enged ahhoz, hogy a kisgyermeknevelő megismerkedjen a gyermekkel és átvegye a szülőtől a gondozási feladatokat; például etetés, pelenkázás, stb. Szükség esetén a család rendkívüli helyzetében el kell tekinteni a beszoktatástól. Ilyen alkalmakkor kisgyermeknevelő részéről magas szakmai ismeretre és rugalmasságra van szükség.

Családlátogatás

A szülők igényét tiszteletben tartva történik a családlátogatás. Célja a családdal való kapcsolatfelvétel, a gyermek otthoni környezetben való megismerése. Fontos, hogy a kisgyermeknevelő ismerje a családlátogatás jelentőségét, a családlátogatáson a hivatásának megfelelően viselkedjen és a szülők felé hitelesen képviselje azt, hogy a családlátogatás előnyös a gyermek szempontjából.

Napirend

Megkönnyíti a gyermek tájékozódását, előre láthatóvá teszi számára a gondozási műveleteket és ezzel könnyebbé teszi az alkalmazkodást. A gyermek közösség napirendjében az egyéni szükségleteket és igényeket is figyelembe vesszük.

A gyermekek életkorának előrehaladásával változnak a szükségleteik és igényeik, amiket mindig figyelembe veszünk. Csoportjaink napirendje az évszakok váltakozásával is módosul. Emiatt is szükséges a napirend állandó, folyamatos, rugalmas változtatása.

Nyári napirend

- 6:00 –** Folyamatosan érkeznek a gyermekek. A szülő öltözteti, mosdatja gyermekét. Kézmosás után a gyermekek a szobában játszanak.
- 8:00 – 8:40** Reggeli. Mindig azonos sorrendben ülnek az asztalhoz a gyermekek.
- 8:20- 9:00** Játék a szobában, a gyermekek szükség szerint használhatják a fürdőszobát.
- 9:00 – 10:50** Levegőzés, udvari játék, a bölcsőde kertjében játszanak a gyermekek.
- 9:50 – 10:00** Tízórai. A reggelizés szerinti sorrendben kapják meg a gyermekek a gyümölcsöt/üdítőt. A nagy melegben a gyermeket többször kell vízzel, üdítővel kínálni!
- 10:50 – 11:30** Feljönnek a gyermekek a kertből. Vetkőznek, pelenkázás, WC – használat, kézmosás. Ebédig a szobában játszanak.
- 11:30 – 12:00** Ebéd. Mindig azonos sorrendben ülnek az asztalhoz a gyermekek.
- 11:50 – 14:30** Csendes pihenő.
- 14:00 – 15:00** Ébredézési sorrendben kelnek a gyermekek. Pelenkázás, WC – használat, kézmosás. A fürdőszoba használat után a gyermekek a szobában játszanak.
- 15:00 – 15:20** Uzsonna. A reggelizés, a tízóraiztatás, ebédelés szerinti sorrendben ülnek az asztalhoz a gyermekek.
- 15:20 – 18:00** Levegőzés, udvari játék, a bölcsőde kertjében játszanak a gyermekek hazamenetelig.

Téli napirend

- 6:00 –** Folyamatosan érkeznek a gyermekek. A szülő öltözteti, mosdatja gyermekét. Kézmosás után a gyermekek a szobában játszanak
- 8:00 – 8:40** Reggeli. Mindig azonos sorrendben ülnek az asztalhoz a gyermekek.
- 8:20 – 9:40** Játék a szobában, a gyermekek szükség szerint használhatják a fürdőszobát.
- 9:40 – 9:50** Tízórai. A reggelizés szerinti sorrendben kapják meg a gyermekek a gyümölcsöt/üdítőt.
- 9:50 – 10:20** Készülődés, öltözködés az udvari játékhoz – megfelelő idő esetén.
- 10:00 – 10:50** Az udvaron játszanak a gyermekek.
- 10:50 – 11:30** Feljönnek a gyermekek a kertből. Vetkőznek, pelenkázás, WC – használat, kézmosás. Ebédig a szobában játszanak.
- 11:30 – 12:00** Ebéd. Mindig azonos sorrendben ülnek az asztalhoz a gyermekek.
- 11:50 – 14:30** Csendes pihenő.
- 14:00 – 15:30** Ébredézési sorrendben kelnek a gyermekek. Pelenkázás, WC – használat, kézmosás. A fürdőszoba használat után a gyermekek a szobában játszanak.
- 15:30 – 16:10** Uzsonna. A reggelizés, a tízóraiztatás, ebédelés szerinti sorrendben ülnek az asztalhoz a gyermekek.
- 16:10 – 18:00** A szobában játszanak a gyermekek, folyamatosan távozva hazamennek a gyermekek a bölcsődéből.

Bölcsődei élet mindennapjai

A folyamatos napirenddel kiszámíthatóvá válik gyermekeink számára a gondozási műveletek egymást követése. A legtöbb kisgyermek reggeli étkezés előtt érkezik, így szabadon, játékkal kezdik napjukat.



Étkezés

Reggeliztetés ideje alatt kérjük a szülőket, hogy lehetőleg ne zavarják a kisgyermeknevelőt a tálalásban. Minden csoportban vannak kisgyermekek, akik még segítséget igényelnek az étkezésnél. Az étkezésnél különös gondot fordítunk az esztétikus tálalásra; például üvegpohár, porcelán tányér. Igyekszünk helyes táplálkozási szokásokat megismertetni a gyermekekkel, évszakokhoz megfelelő élelmet biztosítani a kisgyermekeknek. Minden gyermeknek saját tempójához való időt biztosítunk a nyugodt evéshez. A folyadékpótlásról szükség szerint folyamatosan gondoskodunk. A 2,5 – 3 éves korú gyermekeink szívesen részt vesznek az étkezések előkészítésében. Ünnepi alkalmakkor díszítve megterítünk; például: ünnepi abrosz, virág vázában, torta gyertyával, énekekkel köszöntve. Figyelembe vesszük az eltérő kultúrák, vallási szokások miatti étkezési igényeket.

Öltözködés

Kényelmes, könnyen használható ruhadarabokat kérünk a szülőktől gyermekeik számára. Külön gondot kell fordítani reggelente a kisgyermeknevelőnek ahhoz, hogy biztosítva legyen egész napra a kisgyermek évszakhoz szükséges öltözéke; például: váltóruha, alsónemű, több réteg ruha. Fontos, hogy a mozgásban a ruházat ne akadályozza a kisgyermeket. Önállóságuk fejlődéséhez a megfelelő lábbeli és ruházat megválasztása nagyon sokat segít. Az öltözködések közben is sok új ismereteket ad a kisgyermeknevelő a kisgyermekek számára; például: színek, formák, hőmérséklet. Az öltözésre szánt időt a gyermek fejlettségéhez tudjuk alakítani.

Levegőztetés

Időjárástól függően igyekszünk a nap folyamán minél több időt az udvaron tölteni. Védett, árnyékos a szomszéd kertekben lévő dús, zöld növényzet miatt kellemes, tiszta levegőjű az udvarunk. 2014. évben történt a bölcsőde udvarának felújítása, csobogó és párapap, továbbá 2 db homokozó került kialakításra. Gumitéglával valamint körben biciklizésre alkalmas járólappal lett az udvar beburkolva.



Altatás

Csendes pihenő a déli étkezés, illetve a szükség szerinti fürdőszoba használat után következik. Minden kisgyermeknek saját jelével ellátott ágya van. Minden alkalommal azonos helyre készíti elő számukra a technikai személyzet az ágyakat. A kisgyermeknevelő szükség szerint minden kelléket biztosít a nyugodt alváshoz; például: cumi, párna, stb. Segít a gyermekek vetkőzésében; például zokni, cipő levétel. A kisgyermeknevelő rövid mese, csendes ének, egy-egy simogatás kíséretében altatja el a kicsiket, csendet, nyugalmat biztosít a pihenéshez.

Szobatisztaság

A szobatisztaságra való igény változó formában és időpontban jelentkezik minden kisgyermeknél. Lehet hosszas szoktatás és hirtelen elhatározás eredménye is. Fontos, hogy a szülő felé is közvetítsük, hogy ne siettessék, és ne kényszerítsék a gyermeket. A bölcsődében választási lehetőség van, pelenka, bili, wc között.

Játék

A gyermek önkéntes tevékenysége a játék. Játékában dolgozza fel élményeit, vágyait. A kisgyermeknevelő sok kérdésre kaphat választ a játéktevékenység megfigyelése során. A gyermekkor legfontosabb, legfejlesztőbb és legnagyobb örömszerző tevékenysége a játék.

Bölcsődei munkánk leghatékonyabb eszköze, amely segíti a kisgyermeket megismertetni az őt körülvevő világgal. Elősegíti az érzelmi, értelmi és szociális fejlődésüket. A kisgyerek lételeme a mozgás, mely elegendő az örömszerzéshez; ugrálás, csapkodás, hangok kiadása. Kisgyermeknevelőink feladata a biztonságos nyugodt játék feltételeinek megteremtése. Segíteni a gyermeket a társakkal történő örömteli együtt játszásban. Egymástól helyes viselkedési formákat tanulhatnak meg. Türelmet mutathat meg az együtt történő játék. A birtoklás és tulajdonlás helyes elfogadásában is segít. Ezen műveleteket és az időt a tevékenységben szabadon választhatja meg a gyermek. Fontos, hogy a játékot kísérje ösztönzés, dicséret és ötletadás a kisgyermeknevelő részéről. A gyermek kérésére legyen megőrizve, megmutatva, átadva a szülő számára az „alkotás”.

Építés, konstruálás

Gondolkodásra készítő játéktevékenység, ami kihívást is jelent a gyermek számára. Sikerélményhez juthat, ha sikerül az elgondolást megvalósítani, de megtanítja a kudarcot elviselni sikertelenség esetén. Mindkét helyzetben szükséges a kisgyermeknevelő helyes támogató megtartása.