

biztosítását nem veszélyeztető módon vállalkozási tevékenységére a jelen szerződésben szabályozott módon használhatja.

- b. A Használó használati joga az ingatlan rendeltetészerű használatához szükséges vagyontárgyak ingyenes használatára is kiterjed.
- c. A Használó feladatainak ellátását szolgáló ingatlan, valamint az ingatlan rendeltetészerű használatához szükséges ingó vagyont a szerződés időtartama alatt nem idegenítheti el, nem terhelheti meg, használt vagyont biztosítékkul nem adhatja, a vagyonelem osztozott tulajdonon nem létesíthet.
- d. Az Önkormányzat hozzájárul ahhoz, hogy a Használó az ingatlanok címét, székhelyként, telephelyként bejegyeztethesse, azt levelezésében feltüntesse és ezekre harmadik személynek az általa történt használat időtartamára engedélyt adjon,
- e. A Használó köteles a használatában álló vagyont a központi berendezésekkel és felszerelésekkel együtt rendeltetészerűen, a közvagyon használatától elvárható gondossággal, hatékonyan, energiatakarékosan és költségtakarékosan, az épület esetleges házirendjének, a vagyonelemre vonatkozó biztonsági előírások betartásával, mások jogainak és törvényes érdekeinek sérelme nélkül használni.
- f. Amennyiben a Használó a vagyont nem rendeltetészerűen használja vagy rongálja, köteles az okozott kárt 30 napon belül az Önkormányzat számára megtéríteni.
- g. A szerződés időtartama alatt a Használó felelős az ingatlanmal kapcsolatos, a tűzvédelmi, munkavédelmi és környezetvédelmi törvényekben és egyéb kapcsolódó jogszabályokban foglaltak betartásáért és betartatásáért, a Használó megtérítési felelősséggel tartozik az Önkormányzat felé, amennyiben ezen szabályok megszegésre kerülnek és kár keletkezik.
- h. A Használó az ingatlanban riasztórendszert, telefonos és számítógépes hálózatot építhet ki emeletek összekötésével együtt. A távközlési szolgáltatóval a Használó az Önkormányzattól függetlenül jogosult a saját nevére távközlési vonalat bekötni és üzemeltetni jelentősebb károsodás nélkül. Ezekről előzetesen köteles az Önkormányzatot írásban tájékoztatni.
- i. A Használó jogosult az ingatlan saját berendezéseivel ellátni, e berendezések felett szabadon rendelkezhet, azonban a szerződés megszűnése esetén ezeket akkor szállíthatja el, amennyiben a Ptk. szabályai szerint nem minősülnek alkotórésznek, tartozéknak és az eredeti állapotot saját költségén helyreállítja.
- j. Az Önkormányzat az ingatlanban lévő, a Használó tulajdonát képező vagyontárgyakért felelősséget nem vállal, mindazonáltal Felek rögzítik, hogy a Használó e vagyontárgyakra biztosítást köthet.

#### 6. Használat feltételei

- a. A használatba adott vagyont a Használó használja.
- b. A Használó a használat során gondoskodik az ingatlan rendeltetésének megfelelő használatáról, valamint a hatályos tűzvédelmi, munkavédelmi és egészségügyi előírások szerint történő üzemeltetéséről, karbantartásáról.
- c. A használat során a Használó köteles gondoskodni a vagyonelem állagmegóvásáról, karbantartásáról, az ingatlanban levő központi berendezések, az ezekhez csatlakozó vezetékek munkaképes állapotáról és az átvételkor állapotnak megfelelő szinten tartásáról.

- d. A Használó köteles gondoskodni a használatba adott ingatlan vagyónvédelméről.
- e. Az Önkormányzat köteles ellátni a jogszabály alapján a használatba adót terhelő minden olyan feladatot, amely ahhoz szükséges, hogy az ingatlanban a Felek által kötött közszolgáltatási szerződésben meghatározott feladatok folyamatos, megfelelő színvonalon történő ellátásának feltételei biztosítottak legyenek.
- f. Felek megállapodnak abban, hogy az ingatlan rendeltetésszerű használata érdekében átalakítási munkákat végezhetnek külön megállapodás alapján, amely kitér a költségek viselésére.
- g. A Használó minden, a használattal kapcsolatos lényeges változásról haladéktalanul, de legkésőbb 5 munkanapon belül írásban értesíti az Önkormányzatot. A Használó az ingatlan egészét fenyegető veszélyről és a beállott kárról haladéktalanul írásban értesíti az Önkormányzatot, amely köteles túrni a veszély elhárítása vagy a kár következményeinek elhárítása érdekében szükséges intézkedések megtételét.

#### 7. Tulajdonosi ellenőrzés

Az Önkormányzat, mint tulajdonos évente legalább egy alkalommal, a közszolgáltatási szerződésben foglalt feladatellátás zavarása nélkül, előzetes értesítés alapján a használatba adott ingó és ingatlanvagyon tekintetében ellenőrzi az önkormányzati vagyon rendeltetésszerű használatát.

#### 8. Költségek viselése

Felek rögzítik, hogy az 1. pontban meghatározott önkormányzati tulajdonú helyisége esetében az Önkormányzat viseli a használat során felmerülő közüzemi, működési, fenntartási és egyéb a használat során felmerülő költségeket, továbbá a karbantartás, nagy karbantartás, felújítás során felmerülő költségeket is.

#### **Beszámolási, nyilvántartási, adatszolgáltatási kötelezettség**

9. A Használó vállalja, hogy az önkormányzat tulajdonában álló használatba vett ingó és ingatlan vagyonra vonatkozóan a használat tekintetében tárgyévét követő hónap végéig rendszeresen beszámol, valamint nyilatkozik, hogy e vagyonelemekről külön nyilvántartást vezet, illetve teljesíti e vagyonelemekkel kapcsolatos bárminemű adatszolgáltatást.

#### **A szerződés megszűnése**

10. A szerződést Felek határozatlan időtartamra kötik. Jelen szerződés hatálya kiterjed a szerződés aláírását megelőzően használt vagyonelemekre is. A szerződés megszűnik, ha a használatba adott ingatlanok mindegyikében megszűnik a közfeladat ellátása. A szerződés az érintett ingatlanra vonatkozóan szűnik meg, ha az adott ingatlan esetében a közfeladat ellátása megszűnik. A rendkívüli felmondási jogát bármelyik fél, a másik fél súlyos szerződésszegése esetén gyakorolhatja.

11. A szerződést bármely fél a másik félhez intézett írásbeli formában, indoklás nélkül 60 napos határidő tűzése mellett felmondhatja.

12. Amennyiben a szerződést a Használó egyoldalúan meg kívánja szüntetni, köteles az ingatlan és ingóságok átadásának lebonyolításának időrendjét előzetesen az Önkormányzattal egyeztetni.

13. A Használó használati joga megszűnése esetén - az Önkormányzat eltérő írásbeli nyilatkozata kivételével – a megszűnés napjától számított 15 napon belül köteles az ingatlant kiüríteni és azt tiszta, rendeltetésszerű használatra alkalmas állapotban az Önkormányzat részére visszaadni.

### **Egyéb rendelkezések**

14. Jelen szerződés a Felek által történő szerződés aláírásától hatályos, és a Felek határozatlan időre kötik.

15. Kapcsolattartók kijelölése:

Önkormányzat részéről: Gazdálkodási Ügyosztály vezetője

Elérhetőség: [gazdalkodas@jozsefvaros.hu](mailto:gazdalkodas@jozsefvaros.hu)

Használó részéről: Kis István ügyvezető

Elérhetőség: [ugyvezeto@jogyerm.hu](mailto:ugyvezeto@jogyerm.hu)

16. A kapcsolattartók személyében bekövetkező változásról Felek egymást írásban értesítik.

17. Felek megállapodnak abban, hogy a szerződésből adódó, vagy azzal kapcsolatban felmerülő vitákat vagy nézetkülönbségeket tárgyalások útján rendezik.

18. Jelen szerződés a Felek között a mindenkor hatályos közszolgáltatási szerződés mellékletét képezi.

19. Felek az ingatlanok valamint az ingatlan rendeltetésszerű használatához szükséges vagyontárgyak átadása során átadás-átvételi jegyzőkönyvet vesznek fel, mely jelen szerződés elválaszthatatlan mellékletét képezi.

Szerződő Felek a szerződést együttesen elolvasták, és a közös értelmezést követően, mint akaratukkal mindenben megegyezőt, cégszerűen aláírták.

A szerződés 9 oldalból áll, 7 megegyező példányban készült, (4 példány Használót, 3 példány pedig az Önkormányzatot illeti) és elválaszthatatlan részét képezi az ingatlanok - fordulónapi - leltári vagyonyjegyzékei.

Kelt: Budapest, 2015. december ...

.....  
**dr. Kocsis Máté polgármester**  
**Budapest Főváros VIII. kerület**  
**Józsefvárosi Önkormányzat**

.....  
**Kis István**  
**ügyvezető**  
**Józsefvárosi Gyermek Üdültetéséért**  
**Közhasznú Nonprofit Kft.**

Fedezet:  
pénzügyi ellenjegyzés:

Páris Gyuláné pénzügyi ügyosztályvezető

jogi szempontból ellenjegyzem:

.....  
Danada-Rimán Edina jegyző nevében  
és megbízásából  
dr. Mészár Erika aljegyző



## EGYÜTTMŰKÖDÉSI MEGÁLLAPODÁS

amely létrejött egyrészről **Budapest Főváros VIII. Kerület Józsefvárosi Önkormányzat** (1082 Budapest, Baross u. 63-67., stat. szám: 15735715-8411-321-01, Törzskönyvi azonosító: 735715, adószám: 15735715-2-42, képviseli: dr. Kocsis Máté polgármester), mint pénzeszközt átadó (a továbbiakban: Önkormányzat),

másrészről a **Budapesti Vállalkozásfejlesztési Közalapítvány** (székhely 1072 Budapest, Rákóczi út 18., statisztikai számjel: 18052851-9499-561-01, adószáma: 18052851-2-42, képviseli: Varga Zsoltné Szalai Piroska Mária kuratóriumi elnök) a továbbiakban: Közalapítvány

a továbbiakban együttesen Felek között az alulírott helyen és napon az alábbi feltételekkel:

### Preambulum

A Magyarország helyi önkormányzatairól szóló 2011. évi CLXXXIX. törvény 23. § (4) bekezdés 15. pontja értelmében a fővárosi önkormányzat feladata különösen a gazdaságszervezéssel és – fejlesztéssel kapcsolatos feladatok ellátása, amelynek keretében hozta létre Budapest Főváros Közgyűlése a Budapesti Vállalkozásfejlesztési Közalapítványt, amely szervezet a budapesti kis- és középvállalkozói szektor foglalkoztatás élénkítő programjainak kidolgozására és végrehajtására jött létre, kiemelt feladata pedig az uniós, kormányzati és önkormányzati szintű programok által megteremtett lehetőségek közvetítése a mikro-, kis- és közepes vállalkozások felé. A Közalapítvány Budapest Főváros Közgyűlése által 1993-ban rögzített küldetése, hogy kidolgozza és végrehajtsa a fővárosi kis- és középvállalkozói szektor foglalkoztatás-élénkítő programjait, közvetítse az uniós, kormányzati és önkormányzati szintű programok által megteremtett lehetőségeket a mikro-, kis- és közepes vállalkozások felé. E feladatellátása körében a Közalapítvány hozzájárul a Főváros gazdaságfejlesztési programjaiban megfogalmazott célok megvalósításához, különös tekintettel Budapest Gazdaságélénkítési és Munkahelyteremtési Stratégiájára (2015-2021).

A Józsefvárosi Önkormányzatnak a Magyarország helyi önkormányzatairól szóló 2011. évi CLXXXIX. törvény 13. § (1) bekezdésének 13. pontja alapján feladat- és határcörébe tartozik a gazdaságszervezés elősegítése, amelynek keretén belül az Önkormányzat önként vállalt feladatként a vállalkozásfejlesztést stratégiai jelentőségű területként kezeli, amely küldetését egyes szakpolitikáin túl partnerségi együttműködés kialakításával is elő kívánja segíteni.

Fentiekre tekintettel a Felek a .../(XII.03.) számú képviselő-testületi határozat felhatalmazása alapján az alábbi megállapodást kötik.

### **I. A szerződés tárgya**

A szerződő Felek közös célja, hogy együttműködésük nyomán versenyképesebb, hatékonyabb, tudáson és innováción alapuló gazdasági élet fejlődjön ki Józsefvárosban. Vállalják, hogy az ezt célzó együttműködésük gyakorlati eredményei Budapest Főváros és Józsefváros Önkormányzatának vállalkozásfejlesztési feladatai végrehajtását szolgálják.

### **II. A szerződő felek vállalják, hogy**

1. együttműködnek az Józsefvárosi vállalkozások fejlesztése, foglalkoztatási célok elérése érdekében szükséges közös rendezvények, programok, valamint a vállalkozói mikrohitelvezést megkönnyítő kezdeményezések kidolgozásban és annak megvalósításában,
2. elősegítik a kreatív iparágak, a zöld gazdaság és az infokommunikációs ágazat, továbbá az energiahatékonyságot szolgáló iparágak működési környezetének fejlesztését józsefvárosi kompetencia-központok létrehozásán keresztül is,
3. együttműködnek a fiatalok vállalkozóvá válását célzó és megkönnyítő kezdeményezésekben, rendszeres közös vállalkozói események, valamint a H13 Diák- és Vállalkozásfejlesztési Központban létrehozandó SMART Pont szervezésében és működtetésében,
4. támogatják a hagyományos vállalkozói ismeretek közvetítésén túl egy olyan új típusú üzleti gondolkodás meghonosítását, amely emberközpontú és a hosszú távú fenntarthatóságra, kreativitásra, rugalmasságra, innovatív ötletekre épül,
5. együttműködnek az innovatív ötleteken alapuló start-up vállalkozások létrehozására, támogatására meghirdetett pályázatokkal kapcsolatban, melyeket a kerületben campusszal rendelkező egyetemek, főiskolák graduális vagy posztgraduális képzésén résztvevő hallgatói számára kerülnek kiírásra,
6. közösen törekednek együttműködés kialakítására a KKV-kat támogató nemzetközi és európai szervezetekkel, különösen az EU releváns szervezeteivel,
7. felkérés, meghívás esetén részt vesznek a jogszabályok és jogszabálytervezetek véleményezésében, értékelésében, a szükségessé váló módosítások kezdeményezésében és egyéb javaslatok megfogalmazásában,

8. együttműködnek szakmai fórumok közötti információáramlás elősegítésében, és a szakmai hírek, aktualitások hatékony terjesztésében a célcsoport felé, elősegítik a nemzetközi és európai uniós vállalkozásfejlesztési jó gyakorlatok átvételét és józsefvárosi alkalmazását,
9. közös kezdeményezéseik sikere érdekében együttműködnek a vállalkozókat tömörítő szakmai kamarákkal.
10. saját online felületeiken ismertetik a vállalkozások számára releváns új jogszabályokat, valamint bemutatnak sikeres vállalkozási példákat.
11. Felek megállapítják, hogy a Közalapítvány, mint közhasznú szervezet célja jelen együttműködési megállapodás keretében a józsefvárosi, köztartozásmentes kerületi mikrovállalkozások fejlődésének elősegítése.

### **III. Az együttműködés keretében az Önkormányzat vállalja, hogy**

1. támogatja a Közalapítvány részére történő célhoz kötött pénzeszköz átadás koncepcióját, amely a Közalapítvány által létrehozandó és kezelt „Józsefvárosi Kamattámogatási Alap”, valamint a 2016. évre vonatkozó Józsefvárosi Kamattámogatási Program működtetésének támogatására irányul.
2. a kerületi köztartozásmentes, józsefvárosi székhellyel rendelkező fiatal, mikro- és női mikrovállalkozások működésének elősegítése érdekében, a kerületi vállalkozás fejlesztési stratégia részeként, a 2016. évre vonatkozó Józsefvárosi Kamattámogatási Program megvalósítása céljából a Közalapítvány részére bruttó 15.000.000,- Ft, azaz bruttó tizenötmillió keretösszeget biztosít célhoz kötött támogatás formájában.
3. a 2. pontban meghatározott célhoz kötött támogatást legkésőbb 2015. december 31. napjáig a Közalapítvány ..... pénzügyi intézményénél vezetett ..... számú bankszámlájára átutalja.

### **IV. Az együttműködés keretében a Közalapítvány vállalja, hogy**

1. a részére átadott pénzeszközt egy általa létrehozott letéti számlán „Józsefvárosi Kamattámogatási Alap” címen kezeli, amely letéti számla feletti rendelkezési jogosultság az Önkormányzat hozzájárulásával gyakorolható.
2. a részére átadott pénzeszközt csak a köztartozásmentes, józsefvárosi székhellyel rendelkező mikrovállalkozások fejlődésének elősegítésére, ezen belül a Józsefváros közigazgatási területén megvalósuló beruházáshoz, vagy forgóeszköz beszerzéshez, árbevétel előfinanszírozásához igénybe vett hitel kamattámogatására használja fel

legkésőbb 2016. december 31. napjáig. A jelen megállapodás hatálya alá tartozó hitelek típusát és leírását a Közalapítvány Kuratóriuma 6/2015. (X.12.) sz. határozatában jóváhagyta, a Kuratórium Mikrofinanszírozási Stratégiai Bizottsága pedig 2015. november 30. napján elfogadta, az így igénybe vehető hitelkonstrukciókat jelen megállapodás 1. számú mellékletét képező táblázat tartalmazza.

3. hozzájárul a részére átadott pénzeszköz rendeltetésszerű felhasználásának az Önkormányzat által történő ellenőrzéssel megbízott személyek és szervezetek általi ellenőrzéséhez. Az Önkormányzat jogosult a pénzeszköz felhasználását a helyszínen is ellenőrizni.
4. a Józsefvárosi Kamattámogatási Program megvalósulása keretében naptári harmadévenként első alkalommal 2016. április 30. napjáig kimutatást készít az Önkormányzat részére az igénybe vett hitelek, és az ahhoz kapcsolódó kamattámogatásban részesülő ügyfelek befizetéseiről, minősítéseiről, az esetlegesen késedelembé esett ügyletekről. Az analitikában feltünteti a kedvezmény nélküli kamatot, valamint a kamatkedvezményt és a visszavont kamatkedvezmény összegét.
5. amennyiben a Közalapítvány a pénzeszközt a jelen megállapodásban foglaltaktól eltérő célra használja fel, vagy a felhasználásról nem tud a jelen megállapodásban foglaltaknak megfelelően a megjelölt határidőig elszámolni, köteles a pénzeszközt a számlájára való beérkezéstől számítva a Ptk.-ban meghatározott kamattal növelt összegben visszafizetni az Önkormányzat részére.

## **V. A Kamattámogatás feltételei**

1. A jelen szerződésben meghatározott feltételeknek megfelelő ügyfél a hitelkérelmével egyidejűleg Józsefvárosi Kamattámogatási Program keretében kamattámogatási kérelmét is benyújthatja a Közalapítványhoz. A kamattámogatás a hitelszerződésben kerül rögzítésre.
2. A Közalapítvány által biztosított kamattámogatás igénybevételére jogosult az a köztartozásmentes, józsefvárosi székhellyel rendelkező mikrovállalkozás, amely
  - a cégnyilvántartásba bejegyzett vagy bejegyzésre jogosult vállalkozás, vállalkozói igazolvánnyal rendelkező vagy arra jogosult vállalkozás, valamint egyéb vállalkozásra alkalmas jogosítvánnyal rendelkező vállalkozás,
  - a vállalkozás által foglalkoztatottak száma nem haladja meg a 10 főt,
  - a vállalkozás éves nettó árbevétele legfeljebb 2 millió EUR-nak megfelelő forint ellenérték,



- a vállalkozás mind az állam, mind az önkormányzat felé teljesíti adófizetési kötelezettségeit, így nincs sem adó, sem illeték, sem társadalombiztosítási járulék tartozása,
- a vállalkozásnak a pénzügyi közvetítő szervezetek felé nincs lejárt hiteltartozása,
- a cég sem csőd, sem felszámolási, sem végelszámolási eljárás alatt nem áll,
- a hitelkérelmében megjelölt hitelcél megvalósításának helye Józsefváros közigazgatási területe.

Igénybevevők köre: Józsefvárosban székhellyel rendelkező mikrovállalkozások Józsefvárosban megvalósuló beruházásához vagy forgóeszköz beszerzéséhez, illetve árbevétel előfinanszírozásához.

Támogatási időszak beruházási hitel esetében: a futamidő első 5 évében.

Támogatási időszak forgóeszköz hitel esetében: a futamidő első 3 évében.

Támogatási időszak visszatöltődő hitel esetében: a futamidő első 3 évében.

Kamattámogatás mértéke beruházási hitel esetében: 3%

Kamattámogatás mértéke forgóeszköz hitel esetében: 1. évben 3%, 2. évben 2%, 3. évben 1%

Kamattámogatás mértéke visszatöltődő hitel esetében: 1. évben 3%, 2. évben 2%, 3. évben 1%

Kamattámogatás az ügyfeleknek kizárólag abban az esetben jár, ha az ügyfél a támogatási időszak alatt nem kerül 30 napot meghaladó késedelembe a hitelkamat és a tőketörlesztő részlet megfizetése tekintetében. Amennyiben késedelembe esik, akkor nem jogosult a kamattámogatásra és visszamenőleg is vissza kell fizetnie a kamattámogatás összegét.

3. A Közalapítvány által biztosított kamattámogatás igénybevételére jogosult az a köztartozásmentes, józsefvárosi székhellyel rendelkező fiatal mikrovállalkozás, amely
- a cégnyilvántartásba bejegyzett vagy bejegyzésre jogosult vállalkozás, vállalkozói igazolvánnyal rendelkező vagy arra jogosult vállalkozás, valamint egyéb vállalkozásra alkalmas jogosítvánnyal rendelkező vállalkozás,
  - a vállalkozás által foglalkoztatottak száma nem haladja meg a 10 főt,
  - a vállalkozás éves nettó árbevétele legfeljebb 2 millió EUR-nak megfelelő forint ellenérték,
  - a vállalkozás mind az állam, mind az önkormányzat felé teljesíti adófizetési kötelezettségeit, így nincs sem adó, sem illeték, sem társadalombiztosítási járulék tartozása,
  - a vállalkozásnak a pénzügyi közvetítő szervezetek felé nincs lejárt hiteltartozása,
  - a cég sem csőd, sem felszámolási, sem végelszámolási eljárás alatt nem áll,

- a hitelkérelmében megjelölt hitelcél megvalósításának helye Józsefváros közigazgatási területe.

Igénybevevők köre: Józsefvárosban székhellyel rendelkező fiatal mikrovállalkozások Józsefvárosban megvalósuló beruházásához vagy forgóeszköz beszerzéséhez, illetve árbevétel előfinanszírozásához, ahol a vállalkozó vagy a vállalkozás többségi tulajdonosa 40 év alatti.

Támogatási időszak beruházási hitel esetében: a futamidő első 5 évében.

Támogatási időszak forgóeszköz hitel esetében: a futamidő első 3 évében.

Támogatási időszak visszatöltődő hitel esetében: a futamidő első 3 évében.

Kamattámogatás mértéke beruházási hitel esetében: 3,5%

Kamattámogatás mértéke forgóeszköz hitel esetében: 1. évben 3,5%, 2. évben 2,5%, 3. évben 1,5%

Kamattámogatás mértéke visszatöltődő hitel esetében: 1. évben 3,5%, 2. évben 2,5%, 3. évben 1,5%

Kamattámogatás az ügyfeleknek kizárólag abban az esetben jár, ha az ügyfél a támogatási időszak alatt nem kerül 30 napot meghaladó késedelembe a hitelkamat és a tőketörlesztő részlet megfizetése tekintetében. Amennyiben késedelembe esik, akkor nem jogosult a kamattámogatásra és visszamenőleg is vissza kell fizetnie a kamattámogatás összegét.

4. A Közalapítvány által biztosított kamattámogatás igénybevételére jogosult az a köztartozásmentes, józsefvárosi székhellyel rendelkező női mikrovállalkozás, amely
  - a cégnyilvántartásba bejegyzett vagy bejegyzésre jogosult vállalkozás, vállalkozói igazolvánnyal rendelkező vagy arra jogosult vállalkozás, valamint egyéb vállalkozásra alkalmas jogosítvánnyal rendelkező vállalkozás,
  - a vállalkozás által foglalkoztatottak száma nem haladja meg a 10 főt,
  - a vállalkozás éves nettó árbevétele legfeljebb 2 millió EUR-nak megfelelő forint ellenérték,
  - a vállalkozás mind az állam, mind az önkormányzat felé teljesíti adófizetési kötelezettségeit, így nincs sem adó, sem illeték, sem társadalombiztosítási járulék tartozása,
  - a vállalkozásnak a pénzügyi közvetítő szervezetek felé nincs lejárt hiteltartozása,
  - a cég sem csőd, sem felszámolási, sem végelszámolási eljárás alatt nem áll,
  - a hitelkérelmében megjelölt hitelcél megvalósításának helye Józsefváros közigazgatási területe.

Igénybevevők köre: Józsefvárosban székhellyel rendelkező női mikrovállalkozások Józsefvárosban megvalósuló beruházásához vagy forgóeszköz beszerzéséhez, illetve árbevétel előfinanszírozásához, ahol a vállalkozó vagy a vállalkozás többségi tulajdonosa nőnemű.

Támogatási időszak beruházási hitel esetében: a futamidő első 5 évében.

Támogatási időszak forgóeszköz hitel esetében: a futamidő első 3 évében.

Támogatási időszak visszatöltődő hitel esetében: a futamidő első 3 évében.

Kamattámogatás mértéke beruházási hitel esetében: 3,5%

Kamattámogatás mértéke forgóeszköz hitel esetében: 1. évben 3,5%, 2. évben 2,5%, 3. évben 1,5%

Kamattámogatás mértéke visszatöltődő hitel esetében: 1. évben 3,5%, 2. évben 2,5%, 3. évben 1,5%

Kamattámogatás az ügyfeleknek kizárólag abban az esetben jár, ha az ügyfél a támogatási időszak alatt nem kerül 30 napot meghaladó késedelembe a hitelkamat és a tőkötörlesztő részlet megfizetése tekintetében. Amennyiben késedelembe esik, akkor nem jogosult a kamattámogatásra és visszamenőleg is vissza kell fizetnie a kamattámogatás összegét.

## **VI. A kamattámogatási pénzeszköz lehívásának menete**

1. A Közalapítvány egyedi kamattámogatási igény esetében részletes számszaki kimutatást készít az igénybe vett hitelkonstrukcióról, és az ahhoz kapcsolódó benyújtott kamattámogatási igényről, valamint arról, hogy az igényt benyújtó vállalkozás megfelel-e a Józsefvárosi Kamattámogatási Programban meghatározott feltételeknek. E kimutatás lesz az alapja a Közalapítvány által Józsefvárosi Kamattámogatási Alapban kezelt pénzösszeg lehívásnak, amelynek keretében a Közalapítvány kötelezettséget vállal arra, hogy a kimutatást az Önkormányzat részére a kamattámogatási igény benyújtásától számított 30 napon belül megküldi, az Önkormányzat pedig a kimutatás kézhezvételétől számított legkésőbb 15 napon belül nyilatkozik a „Józsefvárosi Kamattámogatási Alapban” kezelt összeg lehívására vonatkozó hozzájárulásról.
2. Felek rögzítik, hogy nem adható hozzájárulás amennyiben a kamattámogatási programban rögzített feltételeknek a kamattámogatási igényt benyújtó vállalkozás nem felel meg, vagy amennyiben a Közalapítvány azt indokolt nyilatkozatában nem javasolja.

## **VII. Elszámolás menete**

1. A Közalapítvány a támogatás felhasználásáról legkésőbb 2017. február 28. napjáig köteles írásban szakmai záró beszámolót és pénzügyi záró elszámolást készíteni és átadni az Önkormányzat szakmailag illetékes szervezeti egysége (Gazdálkodási Ügyosztály) részére.
2. A Támogató részéről a szakmai beszámoló és pénzügyi elszámolás elfogadására és a teljesítés igazolására a polgármester jogosult.

3. A beszámolóknak és az elszámolásnak a következőket kell tartalmaznia:
  - a. szakmai beszámoló: szakmai értékelés a célhoz kötött pénzáadás céljának megvalósulásáról;
  - b. pénzügyi elszámolás: a lehívott pénzeszközöknek a felhasználás jogcíme szerinti – az átadott pénzeszköz felhasználási céljának megvalósulásához köthető - tételes felsorolása, a felhasználási időszakhoz igazodó okiratok, egyéb dokumentumok (kamattámogatási szerződés, stb.) hitelesített másolatának, kifizetést igazoló dokumentumok – bankkivonat, pénztárbizonylat – hitelesített másolatának benyújtásával.
4. A Közalapítvány a beszámolót és az elszámolást úgy köteles elkészíteni, hogy az alkalmas legyen az átadott pénzeszköz felhasználásának részletes ellenőrzésére. Az Önkormányzat a beszámolót és az elszámolást a beérkezést követően megvizsgálja, és a beérkezést követő 60 napon belül dönt annak elfogadásáról vagy elutasításáról. Az Önkormányzat döntéséről és az esetleg jogosulatlanul átadott pénzeszköz felhasználása miatti pénzeszköz visszafizetésének kötelezettségéről a döntéstől számított 10 napon belül írásban értesíti a Közalapítványt. Ha a Közalapítvány a beszámolásra, elszámolásra vonatkozó kötelezettségét határidőre nem teljesíti vagy a határidőben benyújtott beszámoló, elszámolás tartalma nem megfelelő, úgy az Önkormányzat 30 napos határidő megjelölésével írásban felszólítja a Közalapítványt a hiány pótlására, amelynek beérkezését követően az Önkormányzat 30 napon belül dönt annak elfogadásáról. Felek rögzítik, hogy a hiánypótlás elmulasztása lehetetlenné teszi annak megállapítását, hogy az átadott pénzeszközt a Közalapítvány rendeltetésszerűen használta-e fel.
5. A Közalapítvány köteles a költségvetési támogatások lebonyolításában részt vevő és a költségvetési támogatást ellenőrző szervezetekkel együttműködni, az ellenőrzést végző szerv képviselőit ellenőrzési munkájukban a megfelelő dokumentumok, számlák, a megvalósítást igazoló okmányok, bizonylatok rendelkezésre bocsátásával, valamint a fizikai teljesítés vizsgálatában a helyszínen is segíteni.
6. Az elszámolási határidőig fel nem használt támogatást, maradványösszeget a Közalapítvány köteles az Önkormányzat részére legkésőbb az elszámolást követő 15 napon belül a K&H banknál vezetett 10403387-00028570-00000000 számlaszámra visszautalni.

### **VIII. Záró rendelkezések**

1. Felek a szerződést határozatlan időre kötik. Továbbá Felek vállalják, hogy minden évben – legkésőbb tárgy év december 31. napjáig – tárgyalásos úton megvizsgálják a

Józsefvárosi Kamattámogatási Programmal kapcsolatos tapasztalatok alapján a Program következő évben történő esetleges folytatását.

2. A Felek a megállapodás végrehajtása során a józsefvárosi lakosok iránti elkötelezettség, az integritás, a tárgyyszerűség, egymás és mások tiszteletben tartása és az átláthatóság értékeinek megfelelően fejtik ki tevékenységüket.
3. A megállapodás az aláírás napján lép hatályba és határozatlan időre szól. A Felek jelen megállapodást kizárólag írásban módosíthatják, a Megállapodást bármelyik fél indoklás nélkül egy hónapos felmondással megszüntetheti.
4. A vállalatok tekintetében, Felek képviselői rendszeresen (negyedévente) értékelik az együttműködés tapasztalatait, áttekintik a soron következő időszak közös feladatait.
5. A megállapodásban foglaltak teljesülését bármelyik aláíró fél kezdeményezésére, személyes találkozó keretében áttekintik, értékelik.
6. A felek az együttműködési megállapodás végrehajtása érdekében kapcsolattartó személyeket jelölnek ki. A kapcsolattartó személyek egyben az együttműködés szakmai felelősei is. A konkrét kapcsolattartásra a Józsefváros Önkormányzata részéről Zékány Zoltánt, a Józsefváros Közösségeiért Nonprofit Zrt. divíziójaként működő H13 Diák- és Vállalkozásfejlesztési Központ szakmai igazgatóját, míg a BVK részéről Szabóné Borbáth Krisztina finanszírozási igazgatót jelölik ki.
7. Jelen megállapodásban nem szabályozott kérdésekben a 2013. évi V. törvény rendelkezései az irányadók.
8. Jelen szerződés a Felek által történő aláírás napján lép hatályba.

A megállapodás 10 oldalból és 6 eredeti példányban készült, amelyet Felek, mint akaratukkal mindenben megegyezőt jóváhagyólag aláírják.

Budapest, 2015. december ...

---

Budapest Főváros VIII. kerület  
Józsefvárosi Önkormányzat  
képviselőjében  
dr. Kocsis Máté  
polgármester

---

Budapesti Vállalkozásfejlesztési  
Közalapítvány  
képviselőjében  
Varga Zsoltné Szalai Piroska Mária  
kuratóriumi elnök

Fedezete: ..... Dátum: Budapest, 2015. ....

Pénzügyileg ellenjegyzem:

Páris Gyuláné  
pénzügyi ügyosztályvezető

Jogi szempontból ellenjegyzem:

Danada-Rimán Edina  
jegyző  
nevében és megbízásából

dr. Mészár Erika  
aljegyző

## TÁMOGATÁSI SZERZŐDÉS

amely létrejött egyrészről a **Budapest Főváros VIII. kerület Józsefvárosi Önkormányzat** (a továbbiakban: Támogató)

adószám: 15735715-2-42  
törzsszám: 735715  
statisztikai szám: 15735715-8411-321-01  
bankszámlaszám: 10403387-00028570-00000000  
képviseli: dr. Kocsis Máté polgármester

másrészről a **Józsefvárosi Gazdálkodási Központ Zrt.** (a továbbiakban: Támogatott)  
székhely: 1082 Budapest, Baross u. 63-67.  
adószám: 25292499-2-42  
cégjegyyszám: 01-10-048457  
bankszámlaszám: 10403387-000-28859-00000006  
képviseli: dr. Pesti Ivett igazgatósági elnök

együttesen a **Felek** között az alulírott napon és helyen, az alábbi feltételekkel:

### 1. A támogatás nyújtásának előzményei, körülményei

A Támogató a Budapest Főváros VIII. kerület Józsefvárosi Önkormányzat Képviselő-testületének ...../2015.(XII.03.) számú határozatával döntött támogatási szerződés megkötéséről a JGK Zrt.-vel az „ÉLETMENTŐ PONT” üzemeltetésére. A Támogató a döntésével a Támogatottal kívánja megvalósítani, hogy 2015. december 15-től 2016. február 29. napjáig az „ÉLETMENTŐ PONT”-ot a Dankó u. 18. szám alatti ingatlanon kialakítja és folyamatosan működteti, a tervezett időszakra teát biztosít, gondoskodik a folyamatos őrzéséről, tisztántartásáról, továbbá segítséget nyújt a bajba jutott lakosság költöztetésében. A váratlan helyzet miatt fűtés nélkül maradt lakosság részére fűtőberendezéseket szállít, valamint közreműködik az olajradiátorok és fűtőberendezések ki- és visszaadásában. A Támogató költségvetésében bruttó 5.000.000,- Ft, azaz ötmillió forint összegű vissza nem térítendő céljellégű támogatást biztosított.

Fentiekre tekintettel Felek a Képviselő-testület ...../2015. (XII.03.) sz. határozata alapján az alábbi támogatási szerződést kötik.

### 2. A szerződés tárgya

A Támogatott az 1. pontban meghatározott támogatást kizárólag az „ÉLETMENTŐ PONT” kialakítása, üzemeltetése, lakosságot érintő váratlan helyzet kezelése során felmerülő költségeire fordíthatja.

### 3. A támogatás formája, összege, forrása

3.1. A Támogató az „ÉLETMENTŐ PONT”-hoz kapcsolódó 2. pontban meghatározott feladatok ellátására bruttó 5.000.000,- forint, azaz ötmillió forint összegű vissza nem térítendő

támogatást jelen szerződés aláírásától számított 5 napon belül átutalja a Támogatott K&H Bank Zrt. pénzügyintézetnél vezetett 10403387-000-28859-00000006 számú számlájára.

- 3.2. A támogatás formája: vissza nem térítendő támogatás.
- 3.3. A támogatás forrása: önkormányzati saját forrás
- 3.4. Kormányzati funkció: 061020 Lakóépület építése
- 3.5. Támogató kijelenti, hogy a 3.1. pontban meghatározott támogatási összeg a rendelkezésére áll.

#### **4. A támogatás folyósítása**

- 4.1. A Támogató a támogatást pénzügyintézeti átutalással teljesíti a Támogatott jelen szerződés 3.1. pontjában megadott bankszámlájára egy összegben a jelen szerződés mindkét fél által történő aláírásától számított 5 napon belül.

#### **5. A támogatás felhasználásának szabályai**

- 5.1. Támogatott a céljellegű támogatást kizárólag a jelen szerződésben meghatározott 2. pontban meghatározott célra használhatja fel.
- 5.2. A támogatás felhasználásának

**kezdő időpontja: 2015. december 03.**

**véghatárideje: 2016. február 29.**

A felhasználást dokumentáló számlák, számviteli bizonylatok, egyéb dokumentumok teljesítési időpontjának a felhasználási időszaknak megfelelő keltezésűnek kell lennie.

- 5.3. Felek a jelen szerződés teljesítése érdekében kapcsolattartó személyeket neveznek meg:

a Támogató részéről: **Tóth Tímea közbiztonsági referens**  
**totht@jozsefvaros.hu**

a Támogatott részéről: **Ács Péter városüzemeltetési igazgató**  
**acsp@jgk.hu**

#### **6. A támogatás felhasználásának ellenőrzése, beszámolási kötelezettség**

- 6.1. A támogatási igény jogosultságát és a támogatás felhasználását a Támogató, a támogatás felhasználásának ellenőrzésére jogszabály által meghatározott szervek, a felhasználás kezdő időpontjától a beszámoló benyújtására a jelen szerződésben rögzített határidőt követő 5 év elteltéig, bármikor, bárhol ellenőrizheti.
- 6.2. A Támogatott köteles a felhasználást dokumentáló számlákat, bizonylatokat, szerződéseket, egyéb okiratokat a Támogató vagy egyéb ellenőrzésre jogosult szervek által ellenőrizhető módon kezelni és nyilvántartani, valamint a beszámoló benyújtására a jelen szerződésben



rögzített határidőtől kezdődően a vonatkozó jogszabályi előírások szerint megőrizni. A Támogatott ezen túl is köteles minden, az ellenőrzéshez szükséges felvilágosítást és egyéb segítséget megadni.

**6.3.** A Támogatott a támogatás felhasználásáról legkésőbb **2016. március 31.** napjáig köteles írásban szakmai záró beszámolót és pénzügyi záró elszámolást készíteni és átadni a Támogató szakmailag illetékes szervezeti egysége (Jegyzői Kabinet) részére.

A Támogató részéről a szakmai beszámoló és pénzügyi elszámolás elfogadására és a teljesítés igazolására a polgármester jogosult jelen szerződés 6.5. pontjában feltüntetett határidőn belül.

**6.4.** A beszámolóknak és az elszámolásnak a következőket kell tartalmaznia:

a) szakmai beszámoló: szakmai értékelés a támogatás céljának megvalósulásáról;

b) pénzügyi elszámolás: a felmerült költségeknek a felhasználás jogcíme szerinti – a támogatás céljának megvalósulásához köthető - tételes felsorolása, a felhasználási időszakhoz igazodó, a Támogatott nevére szóló számlák, bérjegyzékek, egyéb számviteli és adóhatósági felhasználásra alkalmas helyettesítő okiratok, egyéb dokumentumok (megrendelő, szerződés stb.) hitelesített másolatának, kifizetést igazoló dokumentumok – bankkivonat, pénztárbizonylat – hitelesített másolatának benyújtásával, valamint a számlák és bizonylatok adataival megegyezően kitöltött, a jelen szerződés 1. számú mellékletét képező Elszámoló Lap benyújtásával.

A Támogatott a felhasználást dokumentáló eredeti számlákra, bizonylatokra, egyéb okiratokra köteles ráírni: **„Budapest Főváros VIII. kerület Józsefvárosi Önkormányzat felé ..... Ft (azaz ..... forint) összegben elszámolva, dátum, aláírás”**. Nem magyarországi fizetőeszközben történő pénzügyi elszámolás esetén a számlaösszesítőn a számla tárgyát magyar nyelven is, továbbá a számla összegét a számla teljesítése napján érvényes MNB középárfolyamán forintra átszámítva is fel kell tüntetni.

**6.5.** A Támogatott a beszámolót és az elszámolást úgy köteles elkészíteni, hogy az alkalmas legyen a támogatás felhasználásának részletes ellenőrzésére. A Támogató a beszámolót és az elszámolást a beérkezést követően megvizsgálja, és a beérkezést követő 60 napon belül dönt annak elfogadásáról vagy elutasításáról. A Támogató döntéséről és az esetleg jogosulatlanul igénybe vett támogatás visszafizetésének kötelezettségéről a döntéstől számított 10 napon belül írásban értesíti a Támogatottat. Ha a Támogatott a beszámolásra, elszámolásra vonatkozó kötelezettségét határidőre nem teljesíti vagy a határidőben benyújtott beszámoló, elszámolás tartalma nem megfelelő vagy nem a jelen szerződés 1. sz. mellékletét képező Elszámoló Lapnak megfelelően teljesíti, úgy a Támogató 30 napos határidő megjelölésével írásban felszólítja a Támogatottat a hiány pótlására, melynek beérkezését követően 30 napon belül dönt annak elfogadásáról. Felek rögzítik, hogy a hiánypótlás elmulasztása lehetetlenné teszi annak megállapítását, hogy a támogatást a Támogatott rendeltetésszerűen használta-e fel. A Támogatott tudomásul veszi, hogy mindaddig, amíg a jelen szerződésben foglaltak szerint, teljes körűen el nem számolt a támogatás összegével, azonos célra újabb vagy további támogatásban nem részesíthető.

**6.6.** Támogatott a felhasználás és az elszámolás határidejének módosítására irányuló kérelmet írásban egy alkalommal kezdeményezheti, melynek benyújtási határideje a felhasználás határidejének módosítása esetében a szerződés 5.2. pontjában meghatározott felhasználási határidő. Támogató a módosítást írásban engedélyezheti.

6.7. A Támogatott köteles a költségvetési támogatások lebonyolításában részt vevő és a költségvetési támogatást ellenőrző szervezetekkel együttműködni, az ellenőrzést végző szerv képviselőit ellenőrzési munkájukban a megfelelő dokumentumok, számlák, a megvalósítást igazoló okmányok, bizonylatok rendelkezésre bocsátásával, valamint a fizikai teljesítés vizsgálatában a helyszínen is segíteni.

## **7. A Támogató elállási, felmondási joga, a támogatás visszafizetése**

7.1. A Támogató a jelen szerződéstől való elállásra vagy a szerződés azonnali hatályú felmondására jogosult, ha:

- a) a Támogatott jogosulatlanul vette igénybe a támogatást, vagy
- b) a Támogatott a támogatásról szóló döntés tartalmát érdemben befolyásoló valótlan, hamis vagy megtévesztő adatot szolgáltatott vagy ilyen nyilatkozatot tett
- c) olyan körülmény merül fel, vagy jut a Támogató tudomására, amely alapján az államháztartási törvény végrehajtásáról szóló 368/2011. (XII. 31.) Korm. rendelet (a továbbiakban: Ávr.) 81. §-ban foglaltak szerint nem köthető támogatási szerződés, vagy
- d) a támogatott feladat megvalósítása meghiúsul, tartós akadályba ütközik vagy a jelen szerződésben foglalt ütemezéshez képest jelentős késedelmet szenved, vagy
- e) a Támogatott neki felróható okból megszegi a jelen szerződésből, illetve az azzal kapcsolatos jogszabályokból eredő kötelezettségeit, így különösen nem tesz eleget ellenőrzéstűrési kötelezettségének (az ellenőrzés során felróható magatartásával az ellenőrző szerv munkáját ellehetetleníti), és ennek következtében a támogatott tevékenység szabályszerű megvalósítását nem lehet ellenőrizni, vagy
- f) a Támogatott a jelen szerződésben meghatározott vagy a szerződés megkötésének feltételeként jogszabály által előírt nyilatkozat bármelyikét visszavonja, vagy
- g) a Támogatott a jelen szerződésben meghatározott (rész)beszámoló, (rész)elszámolás benyújtásának (pót)határidejét elmulasztotta vagy a (rész)beszámolót, elszámolást annak nem megfelelő teljesítése miatt a Támogató nem fogadta el.

7.2. Ha a Támogatott olyan nyilatkozatot tesz, vagy a Támogató olyan körülményről szerez tudomást, amely a jelen szerződés felmondását, illetve az attól való elállást megalapozza, a Támogató felfüggeszti a támogatás folyósítását, és erről a Támogatottat írásban tájékoztatja.

7.3. Amennyiben a támogatásból fel nem használt összeg maradt vissza, vagy el nem fogadott elszámolás miatt visszafizetési kötelezettség keletkezett, úgy azt a Támogatott az elszámolási határidőt követő 15 napon belül, egy összegben köteles visszafizetni a Támogató részére a Támogató 10403387-00028570-00000000 számú számlára, a szerződésszám megjelölésével.

7.4. Amennyiben a Kedvezményezett a jelen szerződésben meghatározott visszafizetési kötelezettsége teljesítésével késedelembe esik, köteles a késedelem idejére a Polgári Törvénykönyvről szóló 2013. évi V. törvényben (továbbiakban: Ptk.) meghatározott késedelmi kamatot fizetni.

## **8. Egyéb rendelkezések**

8.1. A Támogatott a jelen szerződés aláírásával

- a) nyilatkozik arról, hogy a támogatási igényben foglalt adatok, információk és dokumentumok teljes körűek, valódiak és hitelesek;
- b) tudomásul veszi, hogy nem köthető támogatási szerződés azzal, akivel szemben Ávr. 81. §-ban meghatározott feltételek valamelyike fennáll;

- c) tudomásul veszi, hogy adóazonosító számát a Magyar Államkincstár és a Támogató felhasználják a köztartozás bekövetkezése tényének és összegének megismeréséhez, illetve a lejárt köztartozások teljesítése érdekében;
- d) tudomásul veszi, hogy nem nyújtható támogatás annak a szervezetnek, amely az előző években a Támogató által azonos célra biztosított költségvetésből nyújtott támogatás felhasználásával a jogszabályban vagy a támogatói okiratban vagy támogatási szerződésben foglalt kötelezettségét megszegve még nem számolt el;
- e) tudomásul veszi, hogy a támogatási igény szabályszerűségét és a támogatás rendeltetésszerű felhasználását a Támogató és a jogszabályban meghatározott egyéb szervek ellenőrizhetik;
- f) tudomásul veszi, hogy a támogatás Támogatott nevére, a támogatás céljára, összegére vonatkozó adatok nyilvánosságra hozhatók;

## 8.2. Amennyiben

- a) olyan körülmény merül fel, amely alapján az Ávr. 81. § alapján nem köthető támogatási szerződés;
- b) a Támogatott a jelen szerződésben meghatározott vagy a szerződés megkötésének feltételeként jogszabály által előírt nyilatkozatok bármelyikét visszavonja;
- c) a támogatott tevékenység megvalósítása meghiúsul, tartós akadályba ütközik, a jelen szerződésben foglalt ütemezéshez képest jelentős késedelmet szenved;
- d) a Támogatott adataiban, a jelen szerződés megkötésének feltételeként jogszabály vagy a Támogató által előírt, a Támogatott által benyújtott nyilatkozatban, dokumentumban, a támogatás feltételeiben vagy a jelen szerződés teljesítésével összefüggő körülményben változás következik be,
- e) az elszámolás alapjául szolgáló dokumentumok jelen szerződésben meghatározott fellelhetősége megváltozik

azt a Támogatott a tudomására jutást követően 15 napon belül köteles írásban bejelenteni a Támogatónak.

**8.3.** A Támogató a 8.2. pontban meghatározott bejelentés alapján 30 napon belül megteszi a szükséges intézkedéseket.

**8.4.** Jelen szerződés módosítása a Felek közös akaratából kizárólag írásban történhet az eredeti vagy a korábban módosított támogatási szerződésben meghatározott beszámolási határidő leteltéig.

A Támogatottnak a szerződés-módosításra irányuló kérelmét írásban, részletes indokolással ellátva kell a Támogató részére előterjesztenie. Támogatott kizárólag olyan indokkal kezdeményezhet szerződés-módosítást, amely a támogatás megítélésének körülményeit utólag nem változtatja meg. A Támogató jogosult a Támogatott nem kellően megalapozott szerződés-módosítási kérelmét elutasítani. Amennyiben a módosítás szükségessége a Támogatottnak felróható okból ered, úgy az eset összes körülményeit mérlegelve a Támogató jogosult választani a szerződés-módosítás és szerződésszegés esetén alkalmazható jogkövetkezmények között.

**8.5.** Felek a jelen szerződésből eredő esetleges jogvitáikat elsősorban tárgyalásos úton kötelesek rendezni.

**8.6.** A jelen szerződésben nem vagy nem kellő részletességgel szabályozott kérdések tekintetében a magyar jog szabályai – elsősorban a Ptk., az Áht. és az Ávr. – az irányadók.

Jelen szerződés mindkét fél általi aláírás napjától a jelen támogatási szerződésben foglalt kötelezettségek mindkét fél részéről történő teljesülésének napjáig hatályos.

Felek a jelen 6 oldalból álló szerződést elolvasták, megértették, majd, mint akaratukkal mindenben megegyezőt jóváhagyólag írták alá. A szerződés 6 db eredeti, egymással teljes egészében megegyező példányban készült, amelyből 4 db a Támogatonál, 2 db a Támogatottnál marad.

**Mellékletek:**

I. Elszámoló Lap

Budapest, 2015. december „ „

**Budapest Főváros VIII. kerület  
Józsefvárosi Önkormányzat**  
képviselésében

**Józsefvárosi Gazdálkodási Központ Zrt.**  
képviselésében

.....

**dr. Kocsis Máté**  
polgármester  
**Támogató**

.....

**dr. Pesti Ivett**  
igazgatósági elnök  
**Támogatott**

Fedezet: .....

Budapest, 2015. december „ „

Pénzügyileg ellenjegyzem:

.....  
Páris Gyuláné  
pénzügyi ügyosztályvezető

Jogi szempontból ellenjegyzem:

Danada-Rimán Edina  
jegyző  
nevében és megbízásából

dr. Mészár Erika  
aljegyző

Okirat száma: 679374/M/2

## Módosító okirat

A Józsefvárosi Egyesített Bölcsődék 2015. július 03. napján kiadott, 679374/A/1 számú alapító okiratát az államháztartásról szóló 2011. évi CXCV. törvény 8/A. §-a alapján a következők szerint módosítom:

### 1. Az alapító okirat 4.3. pontja a következő

*„A Biztos Kezdet Gyerekház elsősorban hátrányos helyzetű, vagy halmozottan hátrányos helyzetű óvodáskort még el nem ért gyermekek egészséges fejlődésének biztosítását támogató, fejlődési megtorpanásokat észlelő, a szülői kompetenciákat erősítő, társadalmi felzárkózást segítő prevenciós szolgáltatás.”*

szöveggel egészül ki.

### 2. Az alapító okirat 5.3. pontja elhagyásra kerül.

### 3. Az alapító okirat 1.2.2. pontjában –

5	Gyermekkert Bölcsőde	1082 Budapest, Nagytemplom u. 3.
---	----------------------	----------------------------------

szövegrész helyébe a

5	Gyermekkert Bölcsőde	1082 Budapest, Nagy Templom u. 3.
---	----------------------	-----------------------------------

szöveg lép.

Jelen módosító okiratot 2016. január 1. napjától kell alkalmazni.

Budapest, 2015. december .....

.....  
Danada-Rimán Edina  
jegyző  
tartós távollétében  
dr. Mészár Erika  
aljegyző

.....  
dr. Kocsis Máté  
polgármester

Okirat száma: 679374/A/2

## Alapító okirat

módosításokkal egységes szerkezetbe foglalva

Az államháztartásról szóló 2011. évi CXCV. törvény 8/A. §-a alapján a Józsefvárosi Egyesített Bölcsődék alapító okiratát a következők szerint adom ki:

### 1. A költségvetési szerv megnevezése, székhelye, telephelye

1.1. A költségvetési szerv

1.1.1. megnevezése: Józsefvárosi Egyesített Bölcsődék

1.1.2. rövidített neve: JEB

1.2. A költségvetési szerv

1.2.1. székhelye: 1083 Budapest, Szigetvári u. 1.

1.2.2. telephelyei:

	<i>tagintézmény/telephely megnevezése</i>	<i>tagintézmény/telephely címe</i>
1	<b>Mini-Manó Bölcsőde</b>	1082 Budapest, Baross u. 103/A.
2	<b>Babóca Bölcsőde</b>	1082 Budapest, Baross u. 117.
3	<b>Játékvár Bölcsőde</b>	1085 Budapest, Horánszky u. 21.
4	<b>Fecsegő-tipegők Bölcsőde</b>	1087 Budapest, Százados út 1.
5	<b>Gyermekkert Bölcsőde</b>	1082 Budapest, Nagy Templom u. 3.
6	<b>Tücsök-lak Bölcsőde</b>	1084 Budapest, Tolnai Lajos u. 19.
7	<b>Katica Bölcsőde</b>	1089 Budapest, Vajda Péter u. 37.
8	<b>Konyha</b>	1087 Budapest, Kerepesi út 29/A.

### 2. A költségvetési szerv alapításával és megszűnésével összefüggő rendelkezések

2.1. A költségvetési szerv alapításának dátuma: 1994.

2.2. A költségvetési szerv alapítására, átalakítására, megszüntetésére jogosult szerv

2.2.1. megnevezése: Budapest Főváros VIII. kerület Józsefvárosi Önkormányzat Képviselő-testülete

2.2.2. székhelye: 1082 Budapest, Baross u. 63-67.

2.3. A költségvetési szerv jogelőd költségvetési szervének

	<i>megnevezése</i>	<i>székhelye</i>
1	Katica Bölcsőde és Napközi Otthonos Óvoda	1089 Budapest, Vajda Péter u. 37.

### 3. A költségvetési szerv irányítása, felügyelete

3.1. A költségvetési szerv irányító szervének/felügyeleti szervének

3.1.1. megnevezése: Budapest Főváros VIII. kerület Józsefvárosi Önkormányzat Képviselő-testülete

3.1.2. székhelye: 1082 Budapest, Baross u. 63-67.

### 4. A költségvetési szerv tevékenysége

4.1. A költségvetési szerv közfeladata:

Magyarország helyi önkormányzatairól szóló 2011. évi CLXXXIX. törvény 23. § (5) bekezdés 11. pontja, és a gyermekek védelméről és a gyámügyi igazgatásról szóló 1997. évi XXXI. törvény (továbbiakban: Gyvt.) 94. § (3) bekezdés d) pontja alapján személyes gondoskodást nyújtó gyermekjóléti alapellátásként kötelező önkormányzati feladatot lát el, a önként vállalt feladatként a Gyvt. 38/A. §-ában meghatározott Biztos Kezdet Gyerekházat működtet, továbbá a Gyvt. 42. § (3) bekezdésében meghatározott szolgáltatásokat önként vállalt feladatként biztosítja.

4.2. A költségvetési szerv főtevékenységének államháztartási szakágazati besorolása:

	<i>szakágazat száma</i>	<i>szakágazat megnevezése</i>
1	889110	Bölcsődei ellátás

4.3. A költségvetési szerv alaptevékenysége:

- A Gyvt-ben meghatározott gyermekjóléti alapellátások keretében biztosított gyermekek napközbeni ellátásának biztosítása.
- A bölcsőde a családban nevelkedő 3 éven aluli gyermekek napközbeni ellátását, szakszerű gondozását és nevelését biztosító intézmény. Ha a gyermek a 3. évét betöltötte, de testi vagy szellemi fejlettségi szintje alapján még nem érett az óvodai nevelésre, a 4. évének betöltését követő augusztus 31-ig nevelhető és gondozható a bölcsődében.
- A Biztos Kezdet Gyerekház elsősorban hátrányos helyzetű, vagy halmozottan hátrányos helyzetű óvodáskort még el nem ért gyermekek egészséges fejlődésének biztosítását támogató, fejlődési megtorpanásokat észlelő, a szülői kompetenciákat erősítő, társadalmi felzárkózást segítő prevenciószolgáltatás.

A költségvetési szerv telephelyeinek működési engedélyében szereplő férőhelyszámok:

	<i>tagintézmény/telephely megnevezése</i>	<i>tagintézmén/telephely címe</i>	<i>férőhelyszám</i>
1	<b>Mini-Manó Bölcsőde</b>	1082 Budapest, Baross u. 103/A.	75 fő
2	<b>Babóca Bölcsőde</b>	1082 Budapest, Baross u. 117.	75 fő
3	<b>Játékvár Bölcsőde</b>	1085 Budapest, Horánszky u. 21.	74 fő
4	<b>Fecsegő-tipegők Bölcsőde</b>	1087 Budapest, Százados út 1.	50 fő
5	<b>Gyermekkert Bölcsőde</b>	1082 Budapest, Nagytemplom u. 3.	72 fő
6	<b>Tücsök-lak Bölcsőde</b>	1084 Budapest, Tolnai Lajos u. 19.	74 fő
7	<b>Katica Bölcsőde</b>	1089 Budapest, Vajda Péter u. 37.	72 fő

4.4.A költségvetési szerv alaptevékenységének kormányzati funkció szerinti megjelölése:

	<i>kormányzati funkciószám</i>	<i>kormányzati funkció megnevezése</i>
1	041232	Start-munka program – Téli közfoglalkoztatás
2	041233	Hosszabb időtartamú közfoglalkoztatás
3	104030	Gyermekek napközbeni ellátása

4	104035	Gyermekétkeztetés bölcsődében, fogyatékosok nappali intézményében
5	104036	Munkahelyi étkeztetés bölcsődében
6	104042	Gyermekjóléti szolgáltatások

4.5. A költségvetési szerv illetékessége, működési területe:

Budapest Főváros VIII. kerület Józsefvárosi Önkormányzat közigazgatási területe.

## 5. A költségvetési szerv szervezete és működése

5.1. A költségvetési szerv vezetőjének megbízási rendje:

A költségvetési szerv vezetőjét a Budapest Főváros VIII. kerület Józsefvárosi Önkormányzat Képviselő-testülete nevezi ki, menti fel vagy megbízását visszavonja a közalkalmazottak jogállásáról szóló 1992. évi XXXIII. törvény, valamint a közalkalmazottak jogállásáról szóló 1992. évi XXXIII. törvénynek a szociális, valamint a gyermekjóléti és gyermekvédelmi ágazatban történő végrehajtásáról szóló 257/2000. (XII.26.) Korm. rendelet szerint, az egyéb munkáltatói jogokat a Képviselő-testület, az egyéb munkáltatói jogokat a Magyarország helyi önkormányzatairól szóló 2011. évi CLXXXIX. törvény 67. § g) pontja alapján a Polgármester gyakorolja.

5.2. A költségvetési szervnél alkalmazásban álló személyek jogviszonya:

	<i>foglalkoztatási jogviszony</i>	<i>jogviszonyt szabályozó jogszabály</i>
1	közalkalmazotti jogviszony	1992. évi XXXIII. törvény, valamint a közalkalmazottak jogállásáról szóló 1992. évi XXXIII. törvénynek a szociális, valamint a gyermekjóléti és gyermekvédelmi ágazatban történő végrehajtásáról szóló 257/2000. (XII.26.) Korm. rendelet szerint
2	megbízási jogviszony	Polgári törvénykönyvről szóló 2013. évi V. törvény
3	munkaviszony	a munka törvénykönyvéről szóló 2012. évi I. törvény

## 6. Záró rendelkezés

Jelen alapító okiratot 2016. január 1. napjától kell alkalmazni, ezzel egyidejűleg a költségvetési szerv 2015. július 03. napján kelt, 679374/A/1. okiratszámú alapító okiratot visszavonom.

Budapest, 2015. december ....

.....  
 Danada-Rimán Edina  
 jegyző  
 tartós távollétében  
 dr. Mészár Erika  
 aljegyző

.....  
 dr. Kocsis Máté  
 polgármester

Az államháztartásról szóló törvény végrehajtásáról szóló 368/2011. (XII. 31.) Korm. rendelet 5. § (4) bekezdése alapján a Magyar Államkincstár nevében igazolom, hogy jelen alapító okirat módosításokkal egységes szerkezetbe foglalt szövege megfelel az alapító okiratnak a Józsefvárosi Egyesített Bölcsődék 2015. december .... napján kelt, ..... napjától alkalmazandó M ...../2015. ( ) okiratszámú módosító okirattal végrehajtott módosítása szerinti tartalmának.

Kelt:

P.H

Magyar Államkincstár





3. melléklet

módosítások vastag, dőlt betűvel jelölve

## **Szakmai program** (tervezet)

- I. A Józsefvárosi Egyesített Bölcsődék általános Szakmai programja
- II. A Józsefvárosi Egyesített Bölcsődék tagintézményeinek egyedi Szakmai programja
  - 1.) Mini-Manó Bölcsőde Szakmai programja
  - 2.) Babóca Bölcsőde Szakmai programja
  - 3.) Játékvár Bölcsőde Szakmai programja
  - 4.) Gyermekkert Bölcsőde Szakmai programja
  - 5.) Fecsegő-tipegők Szakmai programja
  - 6.) Tücsök-lak Bölcsőde Szakmai programja
  - 7.) Katica Bölcsőde Szakmai programja
  - 8.) Biztos Kezdet Gyerekház Szakmai programja

Jelen Szakmai program visszavonásig érvényes.

## TARTALOMJEGYZÉK

1.	Az intézmény adatai.....	2
2.	Az intézmény feladatai.....	2
	Ellátandó célcsoport és az ellátási terület jellemzői .....	3
2.1	Szervezeti felépítés.....	5
3.	A JEB tevékenységének célja .....	6
3.1	A Központi szervezeti egység feladata.....	7
3.2	Szakmai szervezeti egységek feladata .....	7
3.2.1	Bölcsődék feladata.....	7
3.2.2	Biztos Kezdet Gyerekház .....	14
3.3	Egyéb gyermeknevelést segítő szolgáltatás.....	14
3.3.1	Otthoni gyermekgondozás .....	14
3.3.2	Időszakos gyermekfelügyelet, játszóház, családi délután, eszközkölcsonzés, prevenciók fejlesztő programok, pszichológus tanácsadás, .....	15
4.	Bölcsődei nevelés-gondozás alapelvei.....	16
5.	Kisgyermeknevelővel szembeni elvárások .....	17
6.	Bölcsődei élet mindennapjai .....	18
6.1	Gondozás .....	18
6.2	Játék.....	20
6.3	Ünnepek, hagyományok .....	21
7.	A JEB szervezeti egységeinek kapcsolata.....	21
8.	Jogok és érdekvédelem .....	21
9.	A gyermekekkel kapcsolatos bölcsődei dokumentáció.....	22
10.	A JEB szolgáltatásairól szóló tájékoztatás módja.....	24
11.	Bölcsődéink sajátosságait tartalmazó egyéni szakmai programok .....	24
11.1	Mini-Manó Bölcsőde.....	25
11.2	Babóca Bölcsőde .....	41
11.3	Játékvár Bölcsőde.....	55
11.4	Gyermekkert Bölcsőde .....	67
11.5	Fecsegő-tipegők Bölcsőde.....	90
11.7.	Katica Bölcsőde.....	108
11.8.	Biztos Kezdet Gyerekház .....	121
12.	Mellékletek.....	124

## 1. AZ INTÉZMÉNY ADATAI

Megnevezése: Józsefvárosi Egyesített Bölcsődék (továbbiakban: JEB)

Rövidített megnevezése: JEB

Székhelye: 1083 Budapest, Szigetvári u.1.

Levelezési címe: 1083 Budapest, Szigetvári u.1.

Telefonszáma: 210-9188; Telefon/Fax száma: 303-1767

E-mail címe: jeb@bolcsode-bp08.hu

**honlap: [www.bolcsode-bp08.hu](http://www.bolcsode-bp08.hu)**

Létrehozásáról rendelkező határozat: Budapest Főváros VIII. kerület Józsefvárosi Önkormányzat Képviselő-testületének 392/1994. (X. 11.) számú határozata.

Az alapítás időpontja: 1994.

Alapító szerve: Budapest Főváros VIII. kerület Józsefvárosi Önkormányzat Képviselő-testülete (1082 Budapest, Baross u. 63-67.)

## 2. AZ INTÉZMÉNY FELADATAI

### A költségvetési szerv főtevékenységének államháztartási szakágazati besorolása:

889110 Bölcsődei ellátás

### A költségvetési szerv alaptevékenységének kormányzati funkciók szerinti besorolása:

041232 Start-munka program - Téli közfoglalkoztatás

041233 Hosszabb időtartamú közfoglalkoztatás

104030 Gyermek napközbeni ellátása

104035 Gyermekétkeztetés bölcsődében, fogyatékosok nappali intézményében

104036 Munkahelyi étkeztetés bölcsődében

104042 Gyermekjóléti szolgáltatások

Fenti tevékenységeket a JEB komplexitásának megfelelően egymásnak mellérendelten végzi.

A JEB tevékenysége során a Budapest Főváros VIII. kerület Józsefvárosi Önkormányzat (továbbiakban: Fenntartó) által meghatározott kötelezően ellátandó alap és önként vállalt feladatok ellátását végzi.

A Bölcsőde olyan szolgáltató intézmény, amely az alapellátás keretében alaptevékenységként napközbeni ellátást nyújt a gyermekek számára, az alábbi szakmai jogszabályok szerint:

- a gyermekek védelméről és a gyámügyi igazgatásról szóló 1997. évi XXXI. törvény (a továbbiakban: Gyvt.),
- a személyes gondoskodást nyújtó gyermekjóléti, gyermekvédelmi intézmények, valamint személyek szakmai feladatairól és működésük feltételeiről szóló 15/1998. (IV. 30.) NM rendelet (a továbbiakban: 15/1998. (IV.30.) NM rendelet),
- a személyes gondoskodást nyújtó gyermekjóléti alapellátások és gyermekvédelmi szakellátások térítési díjáról és az igénylésükhöz felhasználható bizonyítékokról szóló 328/2011. (XII.29.) Korm. rendelet
- a pénzbeli és természetbeni, valamint a személyes gondoskodást nyújtó szociális és gyermekjóléti alapellátások helyi szabályairól szóló 10/2015. (III.01.) önkormányzati rendelet,
- a bölcsődei térítési díjakról szóló 13/2012. (II.23.) önkormányzati rendelet szabályozza.

Az intézmény típusa: A Gyvt. VI. fejezete alapján gyermekjóléti alapellátás, gyermekek napközbeni ellátásán belül bölcsőde.

A JEB a hatáskörébe tartozó, jogszabályban meghatározott gyermekjóléti alapellátás tevékenységeit illetékességi területén látja el.

Illetékessége:

- Budapest Főváros VIII. kerület Józsefvárosi Önkormányzat közigazgatási területe, továbbá a Gyvt. 94. § (5a) bekezdése alapján biztosítjuk a szolgáltatói nyilvántartásban szereplő férőhelyszám legfeljebb 15%-a erejéig, a bölcsőde ellátási területén kívül lakóhellyel, ennek hiányában tartózkodási hellyel rendelkező gyermek ellátását is, amennyiben a kerületi igényeket biztosítani tudjuk.

#### **ELLÁTANDÓ CÉLCSOPORT ÉS AZ ELLÁTÁSI TERÜLET JELLEMZŐI**

*Józsefvárost északnyugatról Budapest VII. kerülete, északról Budapest XIV. kerülete, keletről Budapest X. kerülete, délnyugatról Budapest IX. kerülete, végül nyugatról Budapest V. kerülete határolja. 2012-ben a Fővárosi Közgyűlés rendeletében 11 részre osztotta a kerületet.*

#### **Józsefváros fővárosi áttekintésben**

*2011. október 1-jén Budapesten 1 millió 729 ezer személy élt, 2001 óta a főváros lakóinak száma közel 49 ezer fővel fogyott.*

*2011-ben a fővárosi népesség valamivel több, mint fele (50,2 százalék) számított gazdaságilag aktívnak, közülük 778 ezer fő volt foglalkoztatott, 90 ezer fő pedig munkanélküli. Mind a foglalkoztatottak, mind a munkanélküliek száma növekedett, miközben a népesség száma csökkent. A munkanélküliség a VIII. kerületben élőköt érintette a leginkább.*

*A fővárosban élők iskolázottsága folyamatosan javul, az utóbbi népszámlálások az érettségizettek és a felsőfokú végzettséggel rendelkezők népességen belüli arányának jelentős növekedését jelzik. A pesti belváros egyes kerületeiben (VIII., X.) ugyanakkor a főváros átlagától is számottevően elmarad a népesség iskolázottsága.*

*Budapesten a nemzetiséghez tartozás a nemzetiségek jogairól szóló 2011. évi CLXXIX. törvény mellékletében meghatározott 13 nemzetiséghez (hazai nemzetiség) 77 502 fő, a lakónépesség 4,5 százaléka tartozott.*

*A legnagyobb létszámú nemzetiségi közösségek a német, a roma és a román voltak, ezek adták a fővárosban a 13 nemzetiséghez tartozók összesen közel háromnegyedét, sorrendben 37, 26 illetve 11 százalékát.*

*A hazai nemzetiségek szempontjából a budai (I., II.) és pesti városmagot (V., VI., VII., VIII., IX.) alkotó kerületek népessége a leginkább sokszínű. Az összes nemzetiség népességhez viszonyított aránya a 10 százalékot is meghaladta ezekben a kerületekben.*

*2001 óta Budapesten összesen mintegy 82 ezer lakás épült, és több mint 8 ezer szűnt meg.*

*A budapesti lakások mintegy 33 százaléka 1945 előtt, 40 százaléka 1946 és 1980 között, 29 százaléka pedig 1981 után épült.*

*A 40 m<sup>2</sup>-nél kisebb lakások aránya a városmagot alkotó kerületek közül a VII. és a VIII. kerületben volt a legmagasabb, 33 százalék.*

*Az egyszobás lakások átlag feletti aránya főként a városmagot alkotó kerületekre jellemző; a VII. és a VIII. kerületben 36 százalék, és a többi kerületben is 21 és 29 százalék között szóródott.*

*A lakások felszereltsége, komfortossága a lakás nagyságával és a szobák számával is szoros összefüggést mutat. A nagyobb lakások lényegesen jobb ellátottságúak, azaz a szobák számával együtt emelkedik azok felszereltségi szintje is.*

*(forrás: KSH népszámlálási adatok 2011.)*

### **Józsefvárosban**

*Józsefváros város részei között különbségek mutatkoznak a lakhatási helyzet, az iskolai végzettség, a jövedelmi helyzet arányaiban. Ennek megfelelően a bölcsődei szolgáltatásokat igénybevevő családok szociális helyzete is különböző.*

*Az utóbbi években jelentős város rehabilitációs programok indultak, de sok területre még mindig a korszerűtlen, alacsony minőségű lakások jellemzőek.*

*A Józsefvárosban élő gyermekek és családok szociális helyzete összefügg a lakás minőségével, amelyben élnek. A gyengébb minőségű, komfort nélküli lakásokban laknak a rosszabb szociális helyzetű, általában alacsony iskolai végzettségű emberek. Köztük magas a munkanélküliek aránya, akik segélyből, alkalmi munkákból élnek. Ezekben a családokban magasabb a mentális, pszichiátriai megbetegedés, amely jelentős rizikófaktor a gyermekek fejlődésében.*

*A kerületben a hátrányos helyzetű gyermekek aránya magas 37-38%. A halmozottan hátrányos gyermekek aránya 14-15%, a sajátos nevelési igényű és részképesség-zavaros gyermekek aránya pedig 7%. (forrás: Szociális Szolgáltatási Konceptió 2009. évi felülvizsgálata)*

*A kerület népességszáma, ezzel együtt a születések száma a természetes szaporulatnak és a beköltözők növekvő arányának köszönhetően fokozatosan nő.*

Év	Népességszám	Születések száma
2011.	77735	519
2012.	78334	591
2013.	78837	592
2014.	79660	622

1. számú tábla a kerületi népességszámról, születésszámról ( Kormányhivatal, Anyakönyv adat )

Korcsoport	2013. év	2014. év	2015.10.12. tényadat	2015 becsült éves adat
0-3 éves	1771	1806	1984	2084

2. számú tábla a korcsoport szerinti megoszlásról (Kormányhivatal)

*A három éves kor alatti gyermekek egészséges fejlődésének, alapellátásban való segítésének egyetlen módja a jó minőségű napközbeni ellátást biztosító intézményi elhelyezés.*

*A demográfiai mutatókon túl az alábbi tényezők is hatással vannak a jelentkező igényekre:*

- *A kerületben zajló életminőséget javító beruházások, a Szigony-Corvin projekt során megújult Corvin-negyed, a kerületi szolgálati lakás program, stb. ide vonzza a fiatal családokat, mely hatással van/lesz a 0-3 éves korú gyermekek számának növekedésére.*
- *A állami lakástámogatást (CSOK) a családok a vállalt gyermekekre kapják, így vélhetően nőni fog a vállalt születések száma.*
- *Bevezetésre került a GYED extra, mely a szülők részére – a kisgyermek 1 éves korától – lehetőséget nyújt, hogy a GYED mellett is dolgozhassanak.*
- *2016. január 1. napjától a GYED extra módosítása, mely már a gyermek 6 hónapos korától lehetővé teszi a szülő számára az aktív munkavállalást a TB ellátás mellett, ami újra emelni fogja a bölcsődei felvételi kérelmek számát.*
- *A nyugdíjkorhatár megemelésével csökkent a nyugdíjas nagyszülők száma, akik a kisgyermek napközbeni ellátását a családon belül tudnák vállalni.*
- *A VIII. kerület határain kívül élő, de Józsefvárosban dolgozó szülők közül is egyre többen szeretnék gyermekeiket a JEB bölcsődéiben elhelyezni.*
- *2013. évben megszüntetésre kerültek a sajátos nevelési igényű gyermekek (SNI) számára biztosított fővárosi intézmények. Ettől kezdve az SNI-s gyermekek fejlesztését a kerületi pedagógiai szakszolgálat a gondozását-nevelését a kerületi bölcsődei alapellátás biztosítja. Ez jogszabályban meghatározottak alapján kihat a normál férőhelyszám kihasználására (kevesebb normál szükségletű gyermek helyezhető el egy csoportban).*
- *A 2015. szeptember 1. napjától bevezetésre került – bölcsődében napi négyszeri – ingyenes étkeztetés is kihatással lehet a bölcsődei felvételi kérelmek számának növekedésére.*

*A fenti tényezők alapján 2015-től prognosztizált adatok (0-3 éves korcsoport)*

2013. év	2014. év	2015. év	2016. év	2017. év	2018. év
1771	1806	2084*	2292*	2521*	2773*

\*becsült adat 10%-os emelkedéssel (a születések és a beköltözők növekedése alapján)

*Az ellátási terület jellemzőit figyelembe véve szükséges a JEB szakmailag átgondolt, magas színvonalú szolgáltatásainak biztosítása, amely nem csak a három év alatti gyermekekre, hanem különböző programjaival az őket körülvevő családokra is koncentrál.*

## 2.1 SZERVEZETI FELÉPÍTÉS

### JEB SZÉKHELY

- 1083 Budapest, Szigetvári u. 1.                      **Központi szervezeti egység**

**A JEB székhelyen az alapellátáson túl nyújtott szolgáltatás:**

- 1083 Budapest, Szigetvári u. 1.                      **Biztos Kezdet Gyerekház**

### TELEPHELYEK-TAGINTÉZMÉNYEK

- 1083 Budapest, Baross u. 103/A.                      **Mini-Manó Bölcsőde**                      férőhely: 75 fő
- 1083 Budapest, Baross u. 117.                      **Babóca Bölcsőde**                      férőhely: 75 fő
- 1085 Budapest, Horánszky u. 21.                      **Játékvár Bölcsőde**                      férőhely: 74 fő
- 1082 Budapest, Nagy Templom u. 3.                      **Gyermekkert Bölcsőde**                      férőhely: 72 fő
- 1087 Budapest, Százados út 1.                      **Fecsegő-tipegők Bölcsőde**                      férőhely: 50 fő

- |                                      |                            |                 |
|--------------------------------------|----------------------------|-----------------|
| - 1084 Budapest, Tolnai Lajos u. 19. | <b>Tücsök-lak Bölcsőde</b> | férőhely: 74 fő |
| - 1089 Budapest, Vajda Péter u. 37.  | <b>Katica Bölcsőde</b>     | férőhely: 72 fő |
| - 1087 Budapest, Kerepesi út 29/A.   | - Főzőkonyha               |                 |

### 3. A JEB TEVÉKENYSÉGÉNEK CÉLJA

Az illetékességi területen a lakó- illetve tartózkodási hellyel rendelkező családban élő három éven aluli gyermekek gondozása-nevelése, harmonikus testi-szellemi fejlődésüknek segítése az életkori és egyéni sajátosságok figyelembevételével, a Gyvt. 41.§ (1) bekezdése alapján:

*„A gyermekek napközbeni ellátásaként a családban élő gyermekek életkorának megfelelő nappali felügyeletét, gondozását, nevelését, foglalkoztatását és étkeztetését kell megszervezni azon gyermekek számára, akiknek szülei, nevelői, gondozói munkavégzésük, munkaerő-piaci részvételt elősegítő programban, képzésben való részvételük, betegségük vagy egyéb ok miatt napközbeni ellátásukról nem tudnak gondoskodni. A napközbeni ellátás keretében biztosított szolgáltatások időtartama lehetőleg a szülő munkarendjéhez igazodik.”*

#### Alapellátás

A JEB a családban nevelkedő, a szülők munkavégzése, betegsége vagy egyéb ok miatt ellátatlan gyermek nappali felügyeletét, gondozását, nevelését napközbeni, gyermekjóléti alapellátás keretében biztosítja napos bölcsődei szolgáltatásként 7 Bölcsődében.

#### Alapellátáson túli szolgáltatások

A JEB az alapellátáson túl szolgáltatásként speciális tanácsadással, időszakos gyermekfelügyelettel, vagy más gyermeknevelést segítő szolgáltatásokkal segíti a családokat. Térítési díj ellenében:

- egyéb gyermeknevelést segítő szolgáltatás:
  - időszakos gyermekfelügyelet (a felmerülő igényeknek megfelelően a *Mini-Manó Bölcsődében, a Babóca Bölcsődében, a Játékvár Bölcsődében, a Gyermekkert Bölcsődében, a Fecsegő-tipegők Bölcsődében és a Tücsök-lak Bölcsődében*)

Térítésmentesen:

- egyéb gyermeknevelést segítő szolgáltatás:
  - játszóház, családi délután,
  - fejlesztő eszközök, alapvető gyermekgondozási eszközök kölcsönzése,
  - prevenciós fejlesztő programok,
  - pszichológus tanácsadás,
  - otthoni gyermekgondozás,
  - Biztos Kezdet Gyerekház.

#### A JEB minőségpolitikája

Intézményünk a kisgyermekek igényeit tartja szem előtt, az ő érdekeiket kívánja szolgálni.

Minőségpolitikánk megvalósításával az intézményi gondozó illetve nevelőmunka stabilitását, kiegyensúlyozottságát és színvonalasságát szeretnénk elérni.

Intézményünk kinyilvánítja, hogy szolgáltatásaink minőségének fejlesztése minden dolgozó személyes felelőssége.

Minőségpolitikánk a folyamatos fejlesztés elkötelezettségét hordozza magában.

### 3.1 A KÖZPONTI SZERVEZETI EGYSÉG FELADATA

A JEB központi irányítása. Többek között:

- központi beszerzések lebonyolítása, munkaügyi és gazdasági ügyintézés,
- karbantartó csoport irányítása,
- szakdolgozók képzésének, továbbképzésének felügyelete,
- a bölcsődei elhelyezést kérelmező gyermekek előjegyzése, felvétele,
- a Bölcsődék irányítása, működtetése, ellenőrzése,
- az otthoni gyermekgondozás szervezése, működtetése és ellenőrzése,
- a Biztos Kezdet Gyerekház irányítása, működtetése, ellenőrzése,
- fejlesztő eszközök, alapvető gyermekgondozási eszközök, játékok kölcsönzési lehetőségének biztosítása.

Központi szervezeti egység nyitvatartása:

Hétfő:	08.00 – 18.00
Kedd:	08.00 – 16.00
Szerda:	08.00 – 16.00
Csütörtök:	08.00 – 16.00
Péntek:	08.00 – 14.00

Ügyfélfogadás:

Hétfő:	13.00 - 16.00
Szerda:	09.00 – 15.00
Péntek:	09.00 – 12.00

### 3.2 SZAKMAI SZERVEZETI EGYSÉGEK FELADATA

#### 3.2.1 BÖLCSŐDÉK FELADATA

Bölcsődéink a három éven aluli gyermek családban történő nevelkedését segítő ellátásként, a gyermek és családja helyzetéhez, szükségleteihez igazodóan biztosít szolgáltatásokat.

A Gyvt. 42. § (1) bekezdése alapján „*a bölcsőde a családban nevelkedő 3 éven aluli gyermekek napközbeni ellátását, szakszerű gondozását és nevelését biztosító intézmény. Ha a gyermek a 3. életévét betöltötte, de testi vagy szellemi fejlettségi szintje alapján még nem érett az óvodai nevelésre, a 4. évének betöltését követő augusztus 31-ig nevelhető és gondozható a bölcsődében.*”

A 15/1998. (IV.30.) NM rendelet 36. §-a értelmében „*bölcsődébe a gyermek húszhetes korától vehető fel a) harmadik életévének, sajátos nevelési igényű gyermek az ötödik életévének betöltéséig, b) annak az évnek az augusztus 31-éig, amelyben a harmadik életévét, a sajátos nevelési igényű gyermek az ötödik életévét betölti, vagy c) annak az évnek a december 31-éig, amelyben a gyermek szeptember 1-je és december 31-e között tölti be a harmadik életévét, ha a szülő, törvényes képviselő vállalja, hogy a gyermek ellátását a nevelési év végéig a bölcsőde biztosítja.*”

(2) *Ha a gyermek a harmadik életévét betöltötte, de testi vagy szellemi fejlettségi szintje alapján még nem érett az óvodai nevelésre és óvodai jelentkezését a bölcsőde orvosa nem javasolja, bölcsődében gondozható negyedik életévének betöltését követő augusztus 31-ig.*”



A 15/1998. (IV.30.) NM rendelet 41. § (1) bekezdése szerint „*a sajátos nevelési igényű gyermek bölcsődébe abban az esetben vehető fel, ha a nemzeti köznevelésről szóló 2011. évi CXCV. törvény 4. § 25. pontjában foglaltak szerinti sajátos nevelési igényét megállapították.*”

A (2) bekezdése alapján „*sajátos nevelési igényű gyermek bölcsődei nevelésben, gondozásban legfeljebb annak az évnek az augusztus 31. napjáig vehet részt, amely évben a hatodik életévét betölti.*”

A (3) bekezdésének értelmében „*sajátos nevelési igényű gyermeket bölcsődébe próbaidővel lehet felvenni.*”

„*(4) A próbaidő letelte után a gyermekkel közvetlenül foglalkozó, a bölcsőde orvosából, gyógypedagógusából, kisgyermeknevelőjéből és vezetőjéből álló szakmai csoport véleményének figyelembevételével kell döntenie a gyermek további neveléséről, gondozásáról.*”

### **Sajátos nevelési igény (SNI)**

A Tücsök-lak Bölcsőde tagintézményben, két csoportban, csoportonként 3 fő (összesen 6 fő) sajátos nevelési igényű gyermek gondozását, nevelését biztosítjuk.

A sajátos nevelési igényű gyermek törvényes képviselőjével kötött írásos megállapodás alapján 3 hónap próbaidőre biztosítunk bölcsődei szolgáltatást. A próbaidő letelte után a bölcsődei szolgáltatás a 15/1998. (IV.30.) NM rendeletben meghatározott szakmai csoport jegyzőkönyvbe foglalt véleménye alapján folytatható, melyről új megállapodás készül.

Amennyiben bölcsődei ellátást megkezdett gyermek esetén utólagosan kerül igazolásra a sajátos nevelési igény, a pedagógiai szakszolgálat által kiadott szakvélemény bemutatása után kerül sor a 3 hónapos próbaidőre történő írásos megállapodás megkötésére a gyermek törvényes képviselőjével.

A Bölcsődék a napi nyitvatartási időn belül biztosítják a gyermek nevelését, gondozását.

Alapfeladatként nyújtott ellátás esetén a gyermek bölcsődei gondozási ideje a napi tizenkét órát nem haladhatja meg.

A telephelyek-tagintézmények nyitva tartása:

Hétfő:	06.00 – 18.00
Kedd:	06.00 – 18.00
Szerda:	06.00 – 18.00
Csütörtök:	06.00 – 18.00
Péntek:	06.00 – 18.00

A 1087 Budapest, Kerepesi út 29/a. szám alatti Főzőkonyha (Százados út 1. szám alatti bölcsődéhez tartozó egység) működési rendje egész évben folyamatos (365 nap/év), így biztosítja a Józsefvárosi Szociális Szolgáltató és Gyermekjóléti Központ Ezüstház Gondozóház ellátottai részére is az étkezést.

Nyitva tartása **hétfőtől – péntekig 06.00-15.30, szombat – vasárnap 08.00-14.00 óra között.**

A Gyvt. 42.§ megfelelően a bölcsődei nevelési év szeptember 01. napjától következő év augusztus 31. napjáig tart.

***A bölcsődék nyári nyitvatartási rendjét a személyes gondoskodást nyújtó gyermekjóléti, gyermekvédelmi intézmények, valamint személyek szakmai feladatairól és működésük feltételeiről szóló 15/1998. (IV. 30.) NM rendelet 40/A. §-a alapján a Fenntartó Képviselő-testületének illetékes Bizottsága határozza meg.***

### 3.2.1.1 BÖLCSŐDEI FELVÉTEL

A kerületi bölcsődékbe olyan kisgyermek vehető fel (20 hetes kortól 3 éves korig), aki a Budapest VIII. kerület közigazgatási területén él, és ő vagy valamely törvényes képviselője ott bejelentett lakó- vagy tartózkodási hellyel (lakcímmel) rendelkezik.

#### **A gyermek bölcsődébe történő felvételét kérheti:**

- a szülő (gondviselő)
- egyéb esetekben a szülő hozzájárulásával kezdeményezheti továbbá:
  - védőnő, gyermekorvos
  - szociális-és családgondozó
  - gyermekjóléti szolgálat
  - gyámhatóság

A bölcsődékben az előjegyzés és a felvételi kérelem benyújtása egész évben folyamatos, a szülőknek - abban az esetben, ha több üres férőhely kínálat van, akkor - lehetősége lehet kiválasztani a neki tetsző, illetve lakóhelyéhez közelebb eső intézményt.

A felvételi kérelmet az intézményvezető saját hatáskörben bírálja el, a bírálat szempontjai az alábbiak:

- illetékesség és hatáskör,
- elhelyezés sürgőssége, krízis jellege,
- gyermek testi, értelmi, érzelmi állapota,
- gyermek életkora,
- speciális ellátási igények,
- az üres férőhelyek megléte.

A Józsefvárosi Egyesített Bölcsődék tagintézményeibe való jelentkezés esetén a Józsefvárosi Egyesített Bölcsődék Szigetvári utca 1. szám (bejárat a Magdolna utca felől) alatti központi irodájában történik az igénybejelentés, jelentkezés az alábbi időpontokban:

ügyfélfogadási idő:

- hétfői napon: 13.00-16.00 között
- szerdai napon: 09.00-15.00 között
- pénteki napon: 09.00-12.00 között

#### **A jelentkezéshez/felvételhez szükséges dokumentumok:**

- felvételi kérelem
- szülő (gondviselő) személyi okmányai (személyi igazolvány, lakcímkártya)
- gyermek TAJ kártyája, lakcímkártyája

Külföldi állampolgárok gyermekei esetében szükségesek:

- a szülő és a gyermek tartózkodási engedélye
- a szülő és gyermek lakcímkártyája
- a gyermek magyar nyelvű oltási könyve
- a gyermek TAJ száma
- a gyermek születési anyakönyvi kivonata

A felvételi kérelem a honlapról letölthető.

#### **A beiratkozáshoz szükséges dokumentumok:**

A bölcsődei beiratás - a gyermek felvételéről szóló értesítés kézhezvételét követően - a szülő által kiválasztott, illetve kijelölt intézményben történik. A beiratkozás előtt, előzetes bejelentkezéssel a bölcsődevezetővel egyeztetett időpontban a szülőknek lehetőségük van

megtekinteni a kerület bölcsődeit, megnézhetik a csoportokat, rövid tájékoztatást kaphatnak a bölcsődei életről.

- jövedelemnyilatkozat a személyi térítési díj megállapításhoz nyomtatvány kitöltve és aláírva és hozzá kapcsolódó jövedelemigazolások (a nyomtatvány mellékletét képező tájékoztató alapján)
- szülő (gondviselő) személyi okmányai (személyi igazolvány, lakcímkártya)
- gyermek TAJ kártyája, lakcímkártyája
- külföldi állampolgárok esetén a tartózkodás jogcíméről szóló igazolás
- munkáltatói igazolás a szülők munkavégzéséről
- gyermekorvosi igazolás arról, hogy a gyermek egészséges
- védőnő által kitöltött „Bölcsődei gyermek-egészségügyi törzslap”
- a gyermek magyar nyelvű oltási könyve
- a rendszeres gyermekvédelmi kedvezményben részesülők esetén az arról szóló határozat
- nyilatkozat gyermekétkeztetés normatív kedvezményének igénybevételéhez

A jövedelemnyilatkozat nyomtatvány a honlapról letölthető.

**Gyermek beiratása:** a választott bölcsőde bölcsődevezetőjével egyeztetett időpontban.

**Kedvezmények igényléséhez szükséges iratok:**

- együtt élő családtagok 1 hónapnál nem régebbi nettó jövedelemigazolásai
- igazolás a családi pótlékról és gyesről, gyedről
- egyedülálló szülő esetében igazolás a gyermektartás összegéről, a házasság felbontásáról szóló bírósági végzés

Bölcsődei ellátást a gyermek törvényes képviselőjével kötött írásos megállapodás alapján biztosítunk. A megállapodás határozott időtartamú, minden év március 31. napjáig tart. A megállapodásban foglaltak évente, április hónapban felülvizsgálatra kerülnek. A felülvizsgálat eredményének alapján az intézményvezető dönt az ellátás további igénybevételének lehetőségéről és a megállapodás meghosszabbításáról.

### **3.2.1.2 ELLÁTÁS MEGKEZDÉSE**

A gyermek életkorának és egészségi állapotának megfelelően biztosítjuk a bölcsődei nevelés, gondozás feltételeit, a törvényes képviselővel történő fokozatos beilleszkedés lehetőségét, megfelelő textíliát és bútorzatot, megfelelő játékokat és a szabadban tartózkodás feltételeit. Biztosítjuk a bölcsődékben gondozott gyermekek életkorának megfelelő egészséges táplálkozást. Az ellátást a beszoktatással kezdhetik meg a gyermekek.

### **3.2.1.3 A BÖLCSŐDEI ÉLET MEGSZERVEZÉSÉNEK SZEMPONTJAI**

#### Kapcsolattartás a szülőkkel, törvényes képviselővel

A bölcsődei nevelés-gondozás akkor lehet sikeres, ha a család és a bölcsőde kapcsolata jó. Egyenrangú partnerként közös a cél, a gyermek kiegyensúlyozott fejlődése. Fontos a napi kapcsolattartás, a felmerülő nehézségek megbeszélése. Amennyiben a szülő igényli lehetősége van nevelési tanácsadásra.

Kapcsolattartás formái:

- családlátogatás,
- beszoktatás,
- szülői értekezlet,
- szülő csoportos beszélgetések,
- fejlődési és üzenő füzet,

- nyíltnapok,
- szervezett családi programok,
- a szülő kérésére megfigyelési lehetőség biztosítása a csoportszobában.

### Családlátogatás

Célja a gyermek otthoni környezetének, a családnak és hagyományainak megismerése.

A beszélgetés meghittebb környezetben zajlik, a szülő elmondhatja gyermeke életviteli szokásait.

A kisgyermeknevelő elmondhatja, hogy milyen értékeket képvisel a bölcsőde és a bölcsőde életet, mindennapjait is bemutathatja.

A családi élet az emberek intim szférájához tartozik, előfordul, hogy a családlátogatásra nem kerül sor, mert a szülők elzárkóznak előle. Ezt tiszteletben tartva elfogadjuk a szülők ez irányú kérését.

### Beszoktatás (adaptáció)

A biztonságot jelentő szülői jelenlét és a már megismert kisgyermeknevelő/kisgyermeknevelők biztosíthatják az új környezet elfogadását.

A kisgyermeknevelő és gyermek között kialakuló érzelmi kötődés segíti a gyermeket a bölcsődei életbe való beilleszkedésben. Ez az időszak a szülő számára is fontos, mert megtapasztalja, hogy gyermekét elfogadják, szükség esetén segítik a különböző tevékenységekben, türelemmel támogatják, fejlesztik, és ugyanolyan gondozásban részesül, mint a többi gyermek.

A javasolt beszoktatási idő kb. 2 hét, fontos a fokozatosság, a gyermek igényeihez való alkalmazkodás. A beszoktatás az első héten a szülővel, a második héten a szülő állandó jelenléte nélkül, de fokozatosan emelt idővel történik.

A beszoktatási időszak beszoktatási terv alapján zajlik.

### „Saját kisgyermeknevelő” rendszer

Ez a módszer a személyi állandóság elvén nyugszik. A kisgyermeknevelőhöz tartozik a csoportban lévő gyermekek egy része, ő kíséri figyelemmel a gyermek fejlődését, vezeti a fejlődési naplóját, törzslapját. Amikor mindkét kisgyermeknevelő a csoportban van idejét elsősorban a „saját” gyermek gondozására, nevelésére fordítja, így több figyelem jut minden gyermekre, az egyéni igényekre, egyénileg átsegítve a gyermeket a bölcsődei élet során adódó nehézségeken.

### Gyermekcsoportok szervezése

A bölcsődei gyermekcsoportok létszámát a 15/1998. (IV. 30.) NM rendelet 40.§ (2)-(4) bekezdései határozzák meg.

*„(2)Egy bölcsődei csoportban - a (3)-(4) bekezdésben meghatározott kivétellel - legfeljebb 12 gyermek nevelhető, gondozható.*

*(3)A bölcsődei csoportban, ha valamennyi gyermek betöltötte a második életévét - a (4) bekezdésben meghatározott kivétellel -, legfeljebb 14 gyermek nevelhető, gondozható.”*

A megengedettnél magasabb létszám szakmailag nem elfogadható, hiszen ellátási problémát okozhat, nagyobb zaj, több konfliktus, illetve a gyermekek számára megterhelőbb az alkalmazkodás.

*„(4) A sajátos nevelési igényű gyermeket is ellátó bölcsődei csoportban legfeljebb 10, a kizárólag sajátos nevelési igényű gyermeket ellátó bölcsődei csoportban legfeljebb 6 gyermek nevelhető, gondozható.”*

A Tücsök-lak Bölcsőde tagintézményében két integrált csoportban, csoportonként 3 fő (összesen 6 fő) sajátos nevelési igényű gyermek gondozását biztosítjuk.

## Napirend

A gyermekek igényeinek kielégítését, a nyugodt, folyamatos gondozást biztosítja a jól szervezett és rugalmas napirend. A csoport életének áttekinthetősége, belső nyugalmanak biztosítása a cél. A napirend mindig függ a gyermekek életkorától, fejlettségüktől, befolyásolják az évszakok, az időjárás, a csoportlétszám és a bölcsőde nyitva tartása. Kialakításánál figyelembe kell venni a kisgyermeknevelők, kisegítő személyzet munkájának összehangolását, a gyermekek otthoni életritmusának lehetőség szerinti figyelembevételével.

### **3.2.1.4 AZ ELLÁTÁS MEGSZŰNÉSE**

A 15/1998. (IV.30.) NM rendelet 43.§ alapján a bölcsődei elhelyezés megszűnik:

- a) az óvodai nevelésre nem érett gyermek esetén a 36. § (2) bekezdésében meghatározottak alapján augusztus 31-ig,*
- b) a sajátos nevelési igényű gyermek esetén a 41. § (2) bekezdésében meghatározottak alapján, annak az évnek az augusztus 31-ig, amely évben a hatodik életévét betölti,*
- „c) az a) és b) pont alá nem tartozó gyermek esetén, ha a harmadik életévét*
- ca) január 1-je és augusztus 31-e között tölti be, az adott bölcsődei nevelési év végéig,*
- cb) ha szeptember 1-je és december 31-e között tölti be, a következő bölcsődei nevelési év végéig.”*

A bölcsődei elhelyezés megszüntethető:

- a bölcsőde orvosának szakvéleménye alapján annak a gyermeknek a bölcsődei ellátása, aki egészségi állapota miatt bölcsődében nem gondozható,
- ha a gyermek hozzátartozója, ismételt figyelmeztetés ellenére megsérti a bölcsődei házirendet,
- ha a gyermek indokolatlanul folyamatosan távol marad a bölcsődéből (házirend szerint)
- ha a gyermeket évközben óvodába veszik fel.

### **3.2.1.5 TÉRÍTÉSI DÍJ**

A gyermekek védelméről és a gyámügyi igazgatásról szóló 1997. évi XXXI. törvény (Gyvt) 146. § (1) bekezdése alapján a bölcsődében térítési díjat kell fizetni.

A Gyvt 147. § (2) bekezdésében foglaltak szerint a bölcsőde esetében az intézményi térítési díjat külön kell meghatározni a gyermek

- étkeztetésére,
- gondozására (gondozás: nevelés, nappali felügyelet, foglalkozás).

A bölcsődei ellátásért fizetendő térítési díj mértékét a Budapest Főváros VIII. kerület Józsefvárosi Önkormányzat Képviselő-testületének 13/2012. (II. 23.) önkormányzati rendelete (ÖR) szabályozza.

A Gyvt. 150. § (3) bekezdés b) pontja értelmében – bölcsőde esetén, ha a Fenntartó a bölcsődei ellátás keretében biztosított gyermekétkeztetés mellett a bölcsődei ellátás keretében nyújtott gondozásra is megállapít személyi térítési díjat – a személyi térítési díj összege igénybe vevőként nem haladhatja meg a gyermek családjában az egy főre jutó rendszeres havi jövedelem 25%-át.

A személyi térítési díj összegét az intézményvezető állapítja meg.

A térítési díj (étkezési díj és gondozási díj) befizetés a személyes gondoskodást nyújtó gyermekjóléti alapellátások és gyermekvédelmi szakellátások térítési díjáról és az igénylésükhöz felhasználható bizonyítékokról szóló 328/2011. (XII.29.) Korm. rendelet szabályozása alapján minden hónapban egy előre meghatározott napon történik, melynek

konkrét időpontjáról a szülők előzetesen írásos tájékoztatást kapnak. Minden hónapban egy alkalommal lehetőség van pótbefizetésre.

A befizetés tárgyhónapra történik, a befizetett összegről a szülő részére készpénzfizetési számla kerül kiállításra.

### **1. A gyermekétkeztetésre vonatkozó szabályok:**

A Józsefvárosi Önkormányzat fenntartásában működő bölcsődékben a gyermekétkeztetés intézményi térítési díjának összege az ÖR-ben került meghatározásra, mely összeg a Gyvt szabályai szerint évente felülvizsgálatra kerül.

A gyermekétkeztetés személyi térítési díját az intézmény nyitvatartási napjaira vonatkozóan havonta előre, tárgyhónap 10. napjáig kell befizetni.

A távolmaradást – legkésőbb – másnap reggel 9.00 óráig kell a bölcsődevezetővel vagy helyettesével közölni; a térítési díj elszámolásánál csak a következő naptól van lehetőség a gyermek hiányzását figyelembe venni.

### **2. A gondozásra vonatkozó szabályok:**

A Józsefvárosi önkormányzat fenntartásában működő bölcsődékben az ÖR 4. §-ában foglaltak alapján a szülő által fizetendő gondozási díj összege a család egy főre eső jövedelmének az öregségi nyugdíj mindenkori legkisebb összegéhez viszonyított arányában változik az alábbi táblázatban foglaltak szerint.

<i>Egy főre eső jövedelem alsó határa</i>	<i>Egy főre eső jövedelem felső határa</i>	<i>Térítési díj Ft/fő/nap</i>
0	70000	0
70001	100000	210
100001	130000	350
130001	150000	450
150001	200.000	600
200.001	250.000	800
250.001-től		1000
jövedelemnyilatkozat hiányában		1.500

A gondozás személyi térítési díját egy havi időtartamra előre, tárgyhónap 10. napjáig kell befizetni. A gondozási díjat akkor is teljes hónapra kell fizetni, ha a gyermek az ellátást a hónap nem minden napján veszi igénybe. A nyári zárás időtartamára gondozási díjat nem kell fizetni.

### **3. Kedvezmények**

- A rendszeres gyermekvédelmi kedvezményben (RGYK) részesülő családok mentesülnek az étkezési díj, és a gondozási díj fizetése alól. Számukra a bölcsődei ellátás térítésmentes.

- A 3 vagy több gyermeket nevelő családok mentesülnek az étkezési díj, és a gondozási díj fizetése alól. Számukra a bölcsődei ellátás térítésmentes.
- A tartósan beteg vagy fogyatékos gyermeket nevelő családok mentesülnek az étkezési díj, és a gondozási díj fizetése alól. Számukra a bölcsődei ellátás térítésmentes.
- Azok a családok, amelyekben a szülő nyilatkozata alapján az egy főre jutó havi jövedelem összege nem haladja meg a kötelező legkisebb munkabér személyi jövedelemadóval, munkavállalói, egészségbiztosítási és nyugdíjjárulékkel csökkentett összegének 130%-át mentesülnek az étkezési díj fizetése alól.

### 3.2.2 BIZTOS KEZDET GYEREKHÁZ

A Gyvt. 38/A. § (1) bekezdésében foglaltaknak megfelelően, az elsősorban hátrányos helyzetű, vagy halmozottan hátrányos helyzetű óvodáskort még el nem ért gyermekek egészséges fejlődésének biztosítását támogató, fejlődési megtorpanásokat észlelő, a szülői kompetenciákat erősítő, társadalmi felzárkózást segítő prevenciós szolgáltatás.

A Biztos Kezdet Gyerekház a TÁMOP-5.2.2. 08/1-2009-0001 Bp. VIII. pályázati program keretében valósult meg. A finanszírozás biztosítása érdekében a Fenntartó önkormányzat a 191/2008. (VII. 30.) Korm. rendelet alapján 3 évre szóló pályázat benyújtásáról döntött, mely pályázat az EMMI által befogadásra került, így 2014. január 01. napjától 2016. december 31. napjáig évente biztosított lett a Gyerekház állami támogatásából történő működtetése.

*A finanszírozás kiszámíthatóságának biztosítása érdekében a pályázati rendszer 2016. január 01-jétől megszüntetésre került és a fenntartók a költségvetési törvény által meghatározott feltételek szerint részesülnek támogatásban, a Gyerekház továbbra is finanszírozási szerződés alapján részesül támogatásban. A Gyerekházak 2016. február 1.-jétől bejegyzés köteles szolgáltatássá válnak.*

A Biztos Kezdet Gyerekház egyéni szakmai programja a 11.8 pontban olvasható.

### 3.3 EGYÉB GYERMEKNEVELÉST SEGÍTŐ SZOLGÁLTATÁS

#### 3.3.1 OTTHONI GYERMEKGONDOZÁS

A bölcsőde a Gyvt. 42.§ és a 15/1998. (IV. 30.) NM rendelet 44.§ (1) bekezdés d) pontja alapján egyéb, gyermeknevelést segítő szolgáltatást, otthoni gyermekgondozást biztosíthat. A Fenntartó a 235/2007. (V. 09.) számú képviselő-testületi határozatban döntött az otthoni gyermekgondozás működtetéséről.

Az otthoni gyermekgondozás alapvető célja, hogy a dolgozó vagy magára maradt szülőt segítse a gyermek otthoni felügyelete, gondozása biztosításával.

Szakirányú diplomával rendelkező munkatársak (kisgyermeknevelő, pedagógus, pedagógus munkatárs, felsőfokú szociális végzettség, felsőfokú egészségügyi végzettség) nyújtanak segítséget az arra rászoruló családoknak, különösen iker szülés esetén, vagy ha a szülő betegsége miatt nem képes a gyermek gondozására.

Az otthoni gyermekgondozást a családban élő hat éves kor alatti gyermekeket érintő ellátási forma, a gondozást a család otthonában kerül biztosításra a gyermek törvényes képviselőjével kötött írásos megállapodás alapján. *A gyermekkel a kisgyermeknevelő egyedül nem maradhat a lakásban.*

A szolgáltatás gyakorisága és időtartama a család igényeitől függő, a szülő munkarendjéhez igazodó. Otthoni gyermekgondozás szolgáltatást a hét mindennapján, szükség szerint biztosítunk.

A szakmai munka tartalma a gyermek életkorához, egészségi állapotához igazodó gondozás-nevelés, felügyelet.

*Az otthoni gyermekgondozást ellátó kisgyermeknevelő feladata alapvetően a közreműködés és tanácsadás, besegítés, melynek alapján:*

- *Közreműködik, tanácsot ad a gyermek pszichoszomatikus fejlődését elősegítő napirend kialakításához.*
- *A nyugodt étkezéshez (szoptatáshoz) szükséges tárgyi, környezeti feltételek megteremtése, segítése, szükség esetén a gyermek etetése.*
- *A gyermek alkalom szerinti pelenkázásának, öltöztetésének segítése, vagy annak megtanítása.*
- *Nyugodt alvást biztosító feltételek megteremtése.*
- *Fürdetéshez szükséges eszközök előkészítése, a gyermek fürdetésének segítése, vagy a gyermekfürdetése.*
- *A gyermek életkorának, fejlettségének megfelelő játszóhely és játéktevékenység megszervezése, a szülők figyelmének felhívása a gyermek korának megfelelő eszközökre, játékokra.*
- *A gyermek etetéséhez, korának megfelelő táplálék szükség szerinti elkészítésében való segítség, vagy az elkészítés megtanítása, a gyermek etetése.*
- *A gyermek levegőztetése az időjárásnak megfelelően, a szülővel közösen.*
- *Figyelemmel kíséri a gyermek testi, mozgás, értelmi, érzelmi fejlődését.*
- *Figyeli a gyermekorvos, védőnő tanácsait, a preventív szűrések, kötelező oltások fontosságát, időpontját a szülőkkel tudatosítja, közreműködik az azokon való részvételen.*

### **3.3.2 IDŐSZAKOS GYERMEKFELÜGYELET, JÁTSZÓHÁZ, CSALÁDI DÉLUTÁN, ESZKÖZKÖLCSÖNZÉS, PREVENCIÓS FEJLESZTŐ PROGRAMOK, PSZICHOLOGUS TANÁCSADÁS,**

A JEB a gyermek kapcsolatát erősítő, a gyermek szocializációját támogató, valamint egyéb szabadidős és preventív szolgáltatásai:

- **időszakos gyermekfelügyelet:** A szülő elfoglaltságának idejére, néhány órára kérheti gyermeke felügyeletét a bölcsőde nyitvatartási idejében. Időszakos gyermekfelügyeletet a gyermek törvényes képviselőjével kötött írásos megállapodás alapján biztosítunk. Ez alapján az időszakosan gondozott kisgyermek felvehető normál bölcsődei csoport üres férőhelyére, a bölcsődei térítési díjakról szóló 13/2012. (II.23) **önkormányzati rendelet 4.§-a szerint a JEB Bölcsődéiben.**  
*Az időszakos gyermekfelügyelet térítési díj ellenében vehető igénybe. A havi befizetendő térítési díj az igénybevett gondozási órák és étkezési alkalmak alapján kerül megállapításra. A térítési díj befizetésre minden hónapban egy alkalommal kerül sor, a befizetett összegről készpénzfizetési számla kerül kiállításra.*
- **játszóház:** Elsősorban a játéktevékenységhez kötődő, egyéni készségeket és képességeket fejlesztő, családi nevelést segítő, illetve a szülő-gyermek kapcsolatot erősítő szolgáltatás, amelyben a szülő és a gyermek közösen vesz részt a bölcsőde által megteremtett körülmények között. A hétfélig játszóház minden évben előre meghatározott időszakokban működik, a Babóca Bölcsődében (1083 Budapest, Baross u. 117.)



- családi délután: A szülő-gyermek kapcsolatot segítő, a gyermek fejlődését elősegítő játéktevékenységhez kötött szolgáltatás. A hétvégi családi délután előre meghatározott időszakokban működik a Fecsegő-típegők Bölcsődében. (1087 Budapest, Százados út 1.)
- eszközkölcsönzés: A hátrányos helyzetű családban nevelkedő gyermek gondozásához eszköz szükséglet (pl. légzésfigyelő) kölcsönzésének lehetősége a JEB Központi szervezeti egységében.
- prevenciós fejlesztő programok: A kisgyermekek fejlődésmenete különböző. A gyermek első három éve, amikor a járás, beszéd, gondolkodás kialakul, nagy fontossággal bír. A nem megfelelő fejlődés következtében a kisgyermek a későbbiekben beilleszkedési, tanulási zavarokkal küzdhetnek. Különböző fejlesztő tevékenységekkel, prevenciós céllal segíthető a gyermekek átlagos fejlődésmenete. A prevenciós fejlesztő programok előre meghatározott időszakokban a JEB szakmai szervezeti egységeiben működnek.
- pszichológus tanácsadás: A kisgyermekek magas színvonalú gondozása és nevelése, az ellátás minőségének javítása érdekében tanácsadó szakpszichológusi szolgáltatás vehető igénybe. A pszichológus munkájával támogatja mind a bölcsődébe járó családokat, mind a bölcsődében dolgozó szakembereket. Családok támogatása egyéni és csoportos tanácsadás, a bölcsődei dolgozók segítése személyiségfejlesztő és esetmegbeszélő csoportok formájában történik. A program előre meghatározott időszakokban a JEB szakmai szervezeti egységeiben működik.

Leggyakrabban felmerülő kérdéskörök:

- szülő-gyermek kommunikáció,
- szülői szerepek,
- gyermeki dackorszak, önállósodás, akarat,
- szobatisztaság,
- alvási és étkezési szokások,
- verekedés, agresszió, harapás, (életkori sajátosságok)
- családon belüli szerepek,
- fontos „lépcsőfokok” a kisgyermek fejlődésében,
- feszültség és indulatkezelés,
- kötődési-leválási problémák, önállóságra nevelés,
- testvérféltékenység.

#### **4. BÖLCSŐDEI NEVELÉS-GONDOZÁS ALAPELVEI**

A JEB valamennyi egysége működése során köteles az alábbi alapelvek betartására.

##### **A családi nevelés elsődlegességének tisztelete**

A bölcsőde a családi nevelés hagyományait, értékeit tiszteletben tartva, lehetőleg erősítve vesz részt a gyermek gondozásában, nevelésében illetve szükség esetén törekszik a családi nevelés hiányosságainak kompenzálására.

##### **A gyermeki személyiség tiszteletének elve**

A gyermeket, mint fejlődő személyiséget különleges védelem illeti meg. A bölcsődei nevelés értékteremtő folyamat, amely a gyermeki személyiség teljes kibontakoztatására irányul, az emberi jogok és az alapvető szabadságjogok tiszteletben tartásával.

### **A nevelés és gondozás egységének elve**

A nevelés és a gondozás egymással egységet alkot, úgy, hogy a gondozás minden helyzetében nevelés is folyik, a nevelés helyzetei azonban nem korlátozódnak a gondozási helyzetekre.

### **Az egyéni bánásmód elve**

A bölcsődei nevelés, gondozás mind a szeretetteljes megfelelő környezet kialakításával, mind a gyermek életkori- és egyéni sajátosságait, fizikai és pszichés állapotát figyelembe véve segíti az egyéni fejlődés folyamatát.

### **A biztonság és stabilitás elve**

A gyermek személyi- és tárgyi környezetének állandósága támogatja az érzelmi biztonságot. A napirend folyamatossága és a „saját kisgyermeknevelő” rendszer tájékozódási lehetőséget és a gyermek biztonságérzetének növelését szolgálja. Az új helyzetekhez való fokozatos hozzászokás az alkalmazkodást, a változások elfogadását segíti.

### **Az aktivitás, az önállósulás elve**

A gyermek ösztönzése, a támogató, elfogadó, empátikus környezet fokozza az aktivitást és az önállóság iránti vágyat. A tevékenységre motiváló személyi és tárgyi környezet biztosítása a bölcsődei nevelés, gondozás egyik kiemelt feladata. Az élményszerzés lehetőségének biztosításával, a tapasztalatok feldolgozásának segítségével, egyes viselkedési formákkal való próbálkozások bátorításával segíti a tanulást.

### **Az egységes nevelő hatások elve**

A bölcsődei nevelés érték közvetítés és értékteremtés egyaránt. A gyermekkel foglalkozó szakemberek a gyermek elfogadásában, szükségleteinek megfelelő gondoskodás nyújtásában, öntevékenységeinek biztosításában fontos, hogy egyetértsenek, az alapvető értékek, erkölcsi normák tekintetében nézeteiket egyeztessék, nevelői gyakorlatukat egymáshoz közelítsék.

### **Az egyenlőség elve**

Az intézmény minden dolgozója elfogadja, tiszteletben tartja a gyermek vallási, nemzetiségi/etnikai, kulturális hovatartozását. A gyermek ügyében a családokkal nemre, származásra, felekezetre, tekintet nélkül köteles érdemben foglalkozni.

## **5. KISGYERMEKNEVELŐVEL SZEMBENI ELVÁRÁSOK**

Fizikai, szellemi teherbírás, érzelmi kiegyensúlyozottság, igényesség, lelkiismeretesség, tudatosság. A figyelem, a koncentráció képességének megosztása, jó manuális készség, megfelelő kommunikációs képesség. Fontos, hogy őszintén szeresse a gyermekeket, legyen türelmes, megértő a rábízott gyermekekkel.

A munkájára igényes szakember, a továbbképzéseken való részvételen felül is rendszeresen képi magát. Ehhez igénybe vehet szakmai folyóiratokat, jogszabályokat, értelmező kiadványokat, internet használatának lehetőségét, valamint szakmai kiskönyvtárat.

A szociális, gyermekjóléti és gyermekvédelmi tevékenységet végző szakemberek számára kötelező a szakmai továbbképzés, melyet az 1993. évi III. törvény 92/D. §-a szabályozza, a részletes szabályokat a 9/2000. (VIII. 4.) SZCSM rendelet tartalmazza.

## 6. BÖLCSŐDEI ÉLET MINDENNAPJAI

A bölcsődei gondozás-nevelés célja a gyermek testi-lelki harmóniájának, kiegyensúlyozott fejlődésének elősegítése. A személyi és tárgyi feltételek megteremtésével lehetőséget kell biztosítani a kisgyermeknek, hogy érdeklődésének megfelelően ismerkedhessen környezetével úgy, hogy viselkedési mintát és segítséget kapjon az optimális fejlődéshez. A bölcsődei élet legyen színes, élvezetes, motiváló, tapasztalatszerzési lehetőségekre építő, társas közegben zajló, interakciót ösztönző.

A bölcsődei nevelés-gondozás az érzelmi fejlődés, a szocializáció és egészséges életmód megalapozása.

A bölcsődei gondozás-nevelés a szakma szabályainak megfelelően, mindig a gyermek egyéni igényeit figyelembe véve történik.

### 6.1 GONDOZÁS

Elsődleges célja a gyermek testi szükségleteinek kielégítése, bensőséges interakciós helyzet a kisgyermeknevelő és gyermek között. Csecsemőkortól kezdve fontos, hogy a gyermek részt vehessen a gondozási helyzetekben, miközben érzi a kisgyermeknevelő figyelmét, biztatását, támogató segítségét. Lényeges benne az elegendő idő biztosítása, a gyakorlás lehetősége, a folyamatos kommunikáció.

#### Pelenkázás, szobatisztaságra nevelés

A szobatisztaság komoly lépés a kisgyermek életében. Az elhatározás alapja a felnőttek világába való beilleszkedés. Erre az elhatározásra kb. 2 éves kora körül érik meg a gyermek. Fontos a felnőtt támogatása, együttműködése, a gyermek választásának lehetősége.

A napirend részeként rendszeres ütemben és az egyéni szükségletek kielégítésével történnek a pelenkázások.

#### Öltözködés

Fontos a gyermek aktív részvétele, elegendő idő biztosítása a próbálkozásra. A teljes önállóságot még 3 éves korra sem érik el a gyermekek. A gyermekekre mindig a fejlettségének megfelelő ruházatot kell adni.

#### Étkezés

Minden bölcsődei telephely saját főzőkonyhával rendelkezik. A 1087 Bp., Százados út 1. szám alatt lévő bölcsődéhez tartozó konyha a 1087 Bp., Kerepesi út 29/A. szám alatt működik.

Fontos számunkra a gyermekek egészséges táplálása (sok főzelék, friss gyümölcsök, rostos gyümölcslevek), minden gyermek számára az életkorának megfelelő étrendet biztosítjuk. Az egészséges táplálkozás az egyik alappillére megfelelő testi és szellemi fejlődésnek.

Szemléletmódunk egyik fő irányvonala, hogy a táplálkozással ne csupán egy alapszükségletet elégítsünk ki, hanem a gyermekek egészségnevelésére is törekszünk. Az étlaptervezés során gondosan ügyelünk arra, hogy minél több élelmiszerral és ételféleséggel megismertessük őket, mindemellett ezeket meg is szeretessük velük. Fő szempontunk a változatosság és az idényjelleg megtartása. Fokozatosan vezetjük be mindennapjainkba a reformétkezés sajátosságait, mind az alapanyagok, mind a konyhatechnológia tekintetében.

Biztosítjuk minden gyermek számára a korának megfelelő energia és tápanyagtartalmú étrendet, mely a napi szükséglet 75%-t teszi ki. Ennek tükrében naponta négy étkezést biztosítunk (reggeli, tízórai, ebéd, uzsonna), két főétkezést, valamint két kisétkézést. A négy

étkezésből háromnak komplettnek kell lennie, melyet a minőségben és mennyiségben is megfelelő fehérje bevitellel biztosítunk. Négy hétre előre központi étlapok kerülnek megtervezésre, így a tagintézményekben minden gyermek ugyanazt a fajtájú, mennyiségű, minőségű ételt kapja.

Az étlapok összeállítása szakképzett dietetikus, a bölcsődei gyermekorvos, az ételmezésvezetők és a bölcsődevezetők közös egyeztetésével történik. A szülők a kifüggesztett étlapból tájékozódhatnak a napi étrendről. Figyelembe vesszük szakorvosi ajánlás mellett a különböző igényeket is (diétás, vallási, illetve étel allergia szempontokat).

A bölcsődei csoportban az étkezés az életkori sajátosságok figyelembevételével, megfelelő etetési sorrend kialakításával történik. Először mindig a csecsemők étkeztetése zajlik, mindig állandó, meghatározott sorrendben (ölben evés – ivás). Később az önállósulási törekvéshez igazodva két kanalas módszer alkalmazásával történik az étkezés, a kisgyermeknevelő a gyermekkel szemben ülve helyezkedik el, a gyermeknek ad egy kanalat a próbálkozáshoz. A 2-2,5 éves gyermekek már részt vesznek az előkészítésben is, szívesen terítenek, megszokott helyük van az asztalnál. A kisgyermeknevelő az étkezés során minden gyermeknek a segítségére van, kortól függetlenül.

#### Pihenés, levegőztetés

A nyugodt alvás feltételeinek biztosítása, figyelembe véve a gyermek egyéni szokásait (pl. cumi, kedvenc maci, kendő használata). Minden kisgyermeknek külön ágyat, ágyneműt biztosítunk. A síró gyermeket a kisgyermeknevelők megnyugtatják.

A szabadlevegőn tartózkodás a gyermekek számára nagyon fontos. Nyáron a nap nagy részét az udvaron töltik a gyermekek, a megfelelő fényvédelem biztosításával (árnyékolók, napkrémek). Kánikulában a kimeneteli szabályok betartásával történik a szabadban való tartózkodás (de. 11 és 15 óra között nincs udvaron tartózkodás). A csecsemők szűrt napfénynél napoztatjuk. A nagy melegben a kiépített pancsolók jelentenek felfrissülést a kisgyermekek számára.

#### Bölcsődei gyermekorvos

Figyelemmel kíséri a kisgyermekek fejlődését, elvégzi a szükséges vizsgálatokat, vezeti a gyermekek egészségügyi dokumentációját. Feladatai különösen:

A gyermek bölcsődébe történő beszoktatása után a részletes orvosi vizsgálat és az előzményi (anamnesztikus) adatok összegyűjtése, feldolgozása.

A bölcsődébe járó gyermekek időszakos orvosi vizsgálata során - csecsemő esetén havi, egy év felett negyedévenkénti gyakoriságban - a gyermek fizikai-, értelmi-, érzelmi állapotának, illetve szocializációjának ellenőrzése, amelyhez felhasználja a saját és a gondozónői dokumentációt. A feltárt egészségügyi problémák gondozónővel, szülővel, a gyermek háziorvosával történő megbeszélése, illetve szükség esetén szakvizsgálat kérés.

Baleset, betegség esetén elsősegélynyújtás, ill. a sürgős terápia megkezdése a háziorvoshoz kerülésig.

A házi patika összeállítása, rendszeres ellenőrzése, szükséges pótlása. Három napnál hosszabb hiányzás után a bölcsődébe visszatért gyermek egészségi állapotának ellenőrzése, figyelve az esetlegesen lezajlott betegségekre.

Krónikus betegségnél a speciális gyógyszerelés, diéta, gyógytorna figyelemmel kísérése, állapotváltozás gyanúja esetén kapcsolatfelvétel a háziorvossal, a kezelő intézménnyel.

A közösség védelme érdekében a védőoltások figyelemmel kísérése és a prevenció /D-vitamin, fluor, levegőztetés, stb. szükség esetén vitaminellátás/ ellenőrzése, a D-vitamin és fluor profilaxis szülővel és háziorvossal való egyeztetése.

Járványveszély esetén az érvényben levő rendelkezéseknek megfelelő intézkedések megtétele.

A gyermekek étrendjének összeállítása a bölcsődevezetővel, dietetikussal közösen a törvény által meghatározott ételmezési normák és a korszerű táplálkozás elveinek megfelelően. A fenti normák és a higiénés rendszabályok betartásának legalább negyedévenkénti ellenőrzése. A gondozási-nevelési munka során felmerült összes egészségügyi probléma megbeszélése és a megoldási lehetőségek keresése az illetékes gondozónókkal és a bölcsődevezetővel.

A bölcsődevezetővel közösen a bölcsőde higiénéjének, tárgyi felszereltségének és a dolgozók munkaalkalmasságának ellenőrzése.

A gondozónók számára egészségügyi továbbképző, a szülők számára ismeretterjesztő előadások tartása.

## 6.2 JÁTÉK

A gyermek legfontosabb tevékenysége, segíti a világ megismerését, a testi és érzelmi fejlődést. Bölcsődéinkben biztosítjuk az elmélyült, nyugodt, kreativitást fejlesztő játéktevékenységeket. A gyermek számára a játék a legfejlesztőbb örömszerző tevékenység, a bölcsődei nevelés leghatékonyabb eszköze. Fontos a gyermekek életkorának megfelelő játékeszközök biztosítása. A gyermekkel való kommunikáció és játéktevékenységek során nagy hangsúlyt fektetünk az anyanyelvi nevelésre.

### Mese, vers, mondóka

Az anyanyelvi nevelés legfontosabb eszköze. A mesehallgatás a gyermekek természetes igénye, már csecsemőkortól hangsúlyt fektetünk a ringató, simogató, rímelő mondókák megismertetésére. A versek, mondókák és mesék hallgatása során a gyermek szókincse, beszédképessége fejlődik.

### Ének

Célja a gyermek zenei érdeklődésének felkeltése, az énekes játékkal, az együtt éneklés örömeivel érzelmeinek gazdagítása. Lehetőség teremtése a környezet hangjainak megfigyelésére, a hagyományok megismerésére, hozzájárul a csoport barátságos légkörének megteremtéséhez.

### Mozgás

A gyermekek mozgásigénye nagy, biztosítani kell számukra mind a csoportszobában, mind a szabadban a balesetmentes mozgásteret. A gyermeknek az egyes mozgásformák során fejlődik a mozgáskoordinációja, és önállósági törekvéseit is elősegíti. Lehetőséget biztosítunk a megfelelő napirend kialakításával, hogy a gyermekek napi mozgás igényüket kielégíthessék (időjárástól független). Különböző játékeszközök segítik a gyermekek örömteli mozgás tevékenységét (biciklik, motorok, a csoportszobában tornapad). A gyermekek gyakorolhatják a futást, járást, labdázást, ugrálást, egyensúlyozást.

### Alkotó tevékenységek

Célja az önkifejezés, az érzelmek feldolgozása, maga az alkotás öröme (nem az eredmény). A kisgyermeknevelő megteremti a feltételeket a tevékenységhez, megmutatja a technikákat, a gyermek igényeinek megfelelő segítséget nyújt. Alkotó tevékenységek a rajzolás, gyurmázás, építés. A gyermeknek éreznie kell a biztató, megerősítő támogatást, lehetőséget kell nyújtani a választás szabadságához.

### Egyéb tevékenységek

Ezek a tevékenységek (pl. viráglocsolás, kertészkedés, gyümölcsnapok, hagyományt idéző játékok) az egymásról és a környezetről való gondoskodásról szólnak. Fontos benne az önkéntesség, a gyermekek bármikor bekapcsolódhatnak. Lényege a tanulási lehetőség, az együttműködés, a feladatok megosztása. Célja megalapozni a gyermekekben a felelősséget

egymásért és a környezetért. A környezeti nevelésben nagy hangsúly a saját tapasztalatszerzésre fektetődik, beszélgetés az évszakokról, az udvaron pedig lehetőség van a madarak, bogarak, csigák megismerésére, megfigyelésére.

### **6.3 ÜNNEPEK, HAGYOMÁNYOK**

Az ünnepek megtartása, a népszokások, hagyományok, a múlt értékeinek megőrzése és beépítése a mindennapokba nagyon fontos nemcsak a családok, hanem a bölcsőde életében is. Ünnepek alkalmával a csoportszobák díszítése, kisebb ajándékok készítése, a családi hangulat megteremtése fontos a gyermekek életében. A közös élmények hozzájárulnak a gyermek fejlődéséhez, a családi nevelés segítéséhez. Ünnepeink: születésnap, farsang, húsvét, anyák napja, gyermeknap, mikulás, karácsony. Minden évben méltó módon búcsúztatjuk az óvodába kerülő gyermekeinket, hangsúlyozva az együtt töltött idő örömeit, szépségeit.

## **7. A JEB SZERVEZETI EGYSÉGEINEK KAPCSOLATA**

A JEB szervezeti egységei mellé rendelt viszonyban végzik munkájukat. A hatékony feladat ellátás érdekében egymással szoros kapcsolatot tartanak. A belső kapcsolattartás rendszeres formái a vezetői értekezletek, belső levelezés, stb. A Bölcsődében a vezetők rendszeresen tartanak munkatársi értekezleteket, melyen a dolgozókat tájékoztatják a JEB bölcsődéit érintő témákról.

Az eredményes működés elősegítése érdekében a JEB szakmai szervezetekkel, társintézményekkel, civil szervezetekkel, gazdálkodó szervezetekkel, oktatási intézményekkel és egyéb szervezetekkel együttműködési megállapodást köthet.

Szoros a kapcsolat a Gyermekjóléti Központtal, a védőnővel, a Gyámhivatallal, az óvodákkal (a bölcsődei szülői értekezletek alkalmával az óvónők tájékoztatást adnak az óvodai életről, a beiratkozás folyamatáról).

A bölcsődei egységek vezetői az intézmény képviseletében az egyéb szabályzatokban meghatározott módon járnak el.

Tárgyévi Bölcsődei Nap keretében egész napos szakmai rendezvényen való részvétel lehetősége a JEB minden munkavállalójának.

## **8. JOGOK ÉS ÉRDEKVÉDELEM**

### **A személyiségi jogok védelmének elve**

A JEB minden dolgozója gyermekek személyi adatait bizalmasan kezeli, betartja az adatvédelmi törvényben előírtakat, a gondozott gyermekek és szüleik személyiségi jogait védi, tiszteletben tartja.

Az intézményi titkot megőrzi, munkájáról tájékoztatást, felvilágosítást csak közvetlen felettese engedélyével adhat.

A gyermeknek joga van:

- testi, érzelmi és erkölcsi fejlődését, jólétét biztosító, saját családi környezetében történő nevelkedéshez,
- segítséget kapni a saját családjában való nevelkedéshez, személyiségének kibontakoztatásához,
- a fejlődésére ártalmas környezeti és társadalmi hatások elleni védelemre,
- az emberi méltósága tiszteletben tartásához, a bántalmazással, az elhanyagolással és az információs ártalommal szembeni védelemhez.

A gyermeki jogok védelme minden olyan személy kötelessége, aki a gyermek nevelésével, gondozásával, ügyeinek intézésével foglalkozik.

A szülő jogosult és köteles arra, hogy a gyermekét családban gondozza és a gyermek szükségleteinek megfelelő feltételeket (pl. lakhatás, étkezés, ruházattal való ellátás) biztosítsa.

A gyermek törvényes képviselője a házirendben foglaltak alapján panasszal fordulhat a bölcsődevezetőjéhez, a JEB intézményvezetőjéhez, az Érdekképviseleti Fórumhoz és a gyermekjogi képviselőhöz. A panasz kivizsgálásáról a panasztevőt minden esetben 15 napon belül, írásban értesíteni kell. A jogszabályokban meghatározott módon létrehozott Érdekképviseleti Fórum véleményt nyilváníthat minden olyan ügyben, amely a bölcsődében gondozott gyermekeket érinti, javaslatot tehet az intézmény működésével kapcsolatban, egyetértési jogot gyakorolhat az intézmény házirendjének jóváhagyásában, dönthet a hatáskörébe tartozó ügyekben, továbbá intézkedéseket kezdeményezhet a Fenntartónál, szakmai ellenőrzést végző szerveknél. Az Érdekképviseleti Fórum a tagok többségének egyetértésével hozza meg döntéseit.

### **Gyermekjogi képviselő**

***Az OBDK-t a kormány az Országos Betegjogi, Ellátottjogi, Gyermekjogi és Dokumentációs Központról szóló 214/2012.(VII. 30.) Korm. rendelettel 2012. augusztus 1-jei hatállyal hozta létre. Az OBDK központi hivatalként ellátja a betegek jogainak hatékony védelmét, és letéteményese az ellátotti és gyermeki jogok védelmének.***

***A gyermekjogi képviselő ellátja a gyermekvédelmi gondoskodásban részesülő gyermek e törvényben meghatározott jogainak védelmét, és segíti a gyermeket jogai megismerésében és érvényesítésében, valamint kötelességei megismerésében és teljesítésében.***

***A gyermekjogi képviselő kiemelt figyelmet fordít a különleges vagy speciális ellátást igénylő gyermek védelmére. Figyelemmel kíséri a bölcsőde, óvoda, iskola, a kollégium és a pedagógiai szakszolgálat intézményeiben folyó gyermekvédelemmel kapcsolatos tevékenységet, segíti a gyermeki jogok érvényesülését. Indokolt esetben megkeresi az említett intézmények Fenntartóját, illetve szükség szerint a gyermek érdekében a gyámhatóságnál eljárást kezdeményez.***

A gyermekjóléti rendszerben foglalkoztatott közalkalmazottakat megilleti a jog, hogy személyüket megbecsüljék, emberi méltóságukat és személyiségi jogukat tiszteletben tartsák, tevékenységüket értékeljék és elismerjék.

A JEB közalkalmazottai büntetőjogi védelem szempontjából közfeladatot ellátó személyeknek minősülnek.

## **9. A GYERMEKEKKEL KAPCSOLATOS BÖLCSŐDEI DOKUMENTÁCIÓ**

A dokumentáció vezetésénél az adatvédelmi törvényben foglaltakat és a személyiségi jogokat kötelező figyelembe venni.

### **Bölcsődevezető által vezetett nyilvántartások**

- Felvételi könyv, számítógépes nyilvántartás.
- A gyámhatóságok, a területi gyermekvédelmi szakszolgálatok, a gyermekjóléti szolgálatok és a személyes gondoskodást nyújtó szervek és személyek által kezelt személyes adatokról szóló 235/1997. (XII. 17.) Korm. rendelet 1. számú melléklete.
- Megállapodás az ellátás igénybevételéről a Gyvt. 32.§ (4) bekezdés alapján.
- Szülői nyilatkozat a tájékoztatási kötelezettség megtörténtéről a Gyvt. 33. § (2) bekezdése alapján.
- Havi statisztika, bölcsődei jelentés havonta.

- A személyes gondoskodást nyújtó gyermekjóléti alapellátások és gyermekvédelmi szakellátások térítési díjáról és az igénylésükhöz felhasználható bizonyítékokról szóló 328/2011. (XII. 29.) Korm. rendelet mellékletei.
- Gyermekétkeztetés – térítési díj elszámolás.
- Térítési díjkedvezményhez kapcsolódó határozatok.
- Heti étrend (élelmezésvezetővel).
- Fertőző betegségekről történő kimutatás.

#### Kisgyermeknevelők által vezetett nyilvántartások

A gyermek fejlődési folyamatának nyomon követésére, a róla való gondoskodás magas szintű biztosítására, a sajátos nevelési igényű gyermekek esetében a korai fejlesztés gondozási feladatainak rögzítésére dokumentációt kell vezetni. A dokumentáció nem a gyermek minősítését szolgálja.

Vezetett dokumentáció formái:

- Csoportnapló: rendszeres feljegyzések a napi eseményekről, étrendről, a csoport létszámáról, hiányzásokról, a levegőn tartózkodás időtartamáról, a délelőtt és délután történéseiről.
- A gyermekekről vezetett napi jelenlét kimutatás, a személyes gondoskodást nyújtó gyermekjóléti alapellátások és gyermekvédelmi szakellátások térítési díjáról és az igénylésükhöz felhasználható bizonyítékokról szóló 328/2011. (XII. 29.) Korm. rendelet 2. számú melléklete.
- Bölcsődei gyermek-egészségügyi törzslap: a gyermek 1 éves koráig havonta, később negyedévente vezetve, feljegyzések a gyermek hossz- és súlynövekedéséről.
- Üzenő füzet: a beszoktatás folyamatáról, a napi eseményekről, a gyermek fejlődésbeli változásairól (a fejlődési napló alapján).
- Fejlődési napló: a gyermek 1 éves koráig havonta, később negyedévente vezetve.

A dokumentáció vezetésénél fontos a tárgyyszerűség, hitelesség, folyamatosság, továbbá a szempontok, melyek alkalmasak az adott helyzetnek a jellemzésére.

A kisgyermeknevelő a teljes napi munkaidőből egy órát adminisztrációra (üzenő füzet, törzslap, fejlődési napló írása), felkészülésre, szülőcsoportos foglalkozás megtartására, műhelymunkára, illetve a csoport életének szervezésével kapcsolatos teendőkre kell fordítson.

#### Bölcsődeorvos által vezetett dokumentáció

- bölcsődei egészségügyi törzslap

#### Élelmezésvezető által vezetett nyilvántartások

- Étkezők nyilvántartása (gyermekek, dolgozók)
- Heti étrendek (bölcsődeorvossal, bölcsődevezetővel egyeztetve)
- Nyersanyag felhasználás
- Raktárkészlet nyilvántartás
- Árubeszerzési bizonylatok, számlák
- Adagolási útmutató
- Ételrecept gyűjtemény
- HACCP működtetése.



## **10. A JEB SZOLGÁLTATÁSAIRÓL SZÓLÓ TÁJÉKOZTATÁS MÓDJA**

A JEB szolgáltatásairól az érdeklődők többféle módon is tájékozódhatnak. Telefonon, újságból és a [http://www.jozsefvaros.hu/intezmenyek\\_szocialis\\_es\\_gyermekjoleti\\_ellatas/bolcsodek](http://www.jozsefvaros.hu/intezmenyek_szocialis_es_gyermekjoleti_ellatas/bolcsodek) elérhetőségen valamint a JEB saját honlapján [www.bolcsode-bp08.hu](http://www.bolcsode-bp08.hu) keresztül is szerezhetnek információkat. Bölcsődéink nyitottak, így a szülők személyesen is tájékozódhatnak a bölcsődei élettel kapcsolatos tudnivalókról.

## **11. BÖLCSŐDÉINK SAJÁTOSÁGAIT TARTALMAZÓ EGYÉNI SZAKMAI PROGRAMOK**

Elfogadjuk az Országos Alapprogram által meghatározott elvet, miszerint minden gyermek külön személyiség; és szociális lény egyszerre.

Fejlődő személyiség, akinek, sajátos, életkori és egyénenként változó testi és lelki szükségletei vannak. Olyan nyugodt, kiegyensúlyozott, boldog gyermekkort, megélt gyermekeket szeretnénk nevelni, akik nyitottak az őket körülvevő világra.

Bölcsődéinkben a gyermekek személyiségének szabad kibontakozásához, egyéni igényeihez igazodva biztosítjuk a gyermekek fejlődéséhez szükséges tárgyi és személyi feltételeket. Intézményeinkben a gyermekeket tisztelet és megbecsülés övezi. Fontosnak tartjuk a másság elfogadását és elfogadtatását, az élmény alapú kompetenciamotívumok fejlesztésével az egyéni, szociális és kognitív képességek kibontakoztatását. A gyermekek számára megteremtett szeretetteljes, biztonságos, családi légkörben, minden gyermek saját képességei szerint fejlődhet, megtapasztalhatja az önfeledt, szabad játék örömét, élmény- és fantázia világa gazdagodhat, mely képessé teszi őt a későbbi kreatív gondolkodásra, továbbfejlődésre. Arra törekszünk, hogy a gondjainkra bízott gyermekekből, családjaikkal együttműködve, személyiségi jogaik tiszteletben tartása mellett, a világra nyitott, érdeklődő, fogékony, önálló, a társadalmi együttélés alapvető szabályait elfogadó gyermekeket neveljünk.

## 11.1 MINI-MANÓ BÖLCSŐDE

1083 Budapest, Baross u. 103/A.  
Férőhely: 75 fő

### **Megközelíthetősége:**

#### BKV járművekkel

- Körút felől:  
9-es busszal Muzsikus cigányok tere megálló  
83-as trolibuszsal Muzsikus cigányok tere megálló
- Orczy tér felől:  
9-es busszal Muzsikus cigányok tere megálló  
83-as trolibuszsal Muzsikus cigányok tere megálló

#### Személygépkocsival

Az intézmény előtt a jó parkolási lehetőség.

- parkolási díj fizetés nélkül várakozás igénybevétele: hétköznaponként 8.00-8.30 óra, valamint 15.30-17.00 óra között, igénybejelentés a bölcsődevezetőnél.
- Kerületi lakosoknak „parkoló matricával” ingyenes

### **Gyermekkép**

Elfogadjuk az Országos Alapprogram által meghatározott elvet, miszerint minden gyermek külön személyiség; és szociális lény egyszerre.

Fejlődő személyiség, akinek, sajátos, életkori és egyéneként változó testi és lelki szükségletei vannak. Olyan nyugodt, kiegyensúlyozott, boldog gyermekkort, megélt gyermekeket szeretnénk nevelni, akik nyitottak az őket körülvevő világra.

### **Bölcsődekép**

A bölcsőde, mint a gyermekjóléti alapellátás része, a családban nevelkedő gyermekek napközbeni ellátását, szakzerű gondozását, nevelését végző intézmény. Személyiségének szabad kibontakozásában a gyermeket körülvevő személyi és tárgyi környezet szerepe meghatározó, megfelelő személyi- tárgyi feltételeket biztosítunk azért, hogy testi, lelki szociális fejlődésük zavartalan legyen. A bölcsődében a nevelést – gondozást mindenben ehhez igazítjuk.

### **Ellátotti célcsoport jellemzői**

A nyolcadik kerület ezen része cigány nemzetiségű, valamint a főváros legösszetettebb multikulturális kerülete. Bölcsődénkben a teljes férőhelyszám 52%-a multikulturális gyermek.

A kulturális sokszínűség attól értékünk, hogy integráció és nem kirekesztés kíséri. Mi, Józsefvárosban dolgozók, toleráns közösség vagyunk. Megtanultuk, hogy egy békés, egységes és sikeres társadalomhoz toleranciára és integrált közösségekre van szükségünk.

A harmadik országból jött migránsok integrációja egy olyan ügy, ami segít abban, hogy a kulturális sokszínűséget értéként éljük meg. Kerületünk jövőjében kulcsszerep jut a bölcsődéknek. A társadalmi integráció alapjait ugyanis itt ültetjük el. A kulturális sokszínűség egyik legfelvilágosultabb gondozását, értéké formálását itt valósítjuk meg, ebben a bölcsődében. Munkánk során még inkább megértők, „beleérzők” tudunk lenni, ami segít a gyermek-szülő kapcsolat jobb megismerésében, annak elmélyítésében.

A biológiai és a környezeti tényezők kölcsönösen befolyásolják a kötődési kapcsolatok fejlődését.

- A kedvező kötődéseket elősegítő gondozás legfontosabb jellemzője a szenzitív válaszkészség.
- A kisgyermeknevelő és a csecsemő közötti gazdag kommunikáció előmozdítja az értelmi és nyelvi fejlődést, valamint segít a későbbi fejlődési nehézségek előfordulásának megelőzésében.

A következetes és érzékeny gondozás segít a kisgyermeknevelő és a csecsemő közötti kölcsönös bizalom kialakulásában.

- Fontos, hogy a kisgyermeknevelők szenzitíven viselkedjenek a gyermekekkel a különféle tevékenységek, pl. táplálás, tisztálkodás és vigasztalás, valamint lefektetés során.
- A kisgyermeknevelőkhöz való biztonságos kötődések kedvezően készítik fel a gyermekeket más emberekkel való pozitív interakciókra. A kisgyermeknevelő felelőssége, - a család után- hogy közvetíteni tudja a gyermek és a környezete felé, hogy ne legyenek elutasítóak a különbözőségekkel szemben.

Nálunk nagyon sokszínű a „paletta” A bölcsődénkben található: kínai, vietnámi, mongol, izraeli, arab, ukrán, francia nemzetiségű gyermek. Mint tudjuk a bölcsőde a családi nevelést, nem helyettesíti, csak kiegészíti. Itt történik a kisgyermek életében a legnagyobb mennyiségi (testi) valamint minőségi fejlődés, az érzelmi, értelmi, beszéd, mozgás, önállósodás terén. A bölcsőde a másodlagos szocializáció első színhelye. Közösségben nevelkedik a gyermek, alkalmazkodik, szabályokat tanul, integrálódik. Ugyanakkor differenciálódik is, hisz erre az időszakra esik az én tudat kialakulása. A bölcsődében járó gyermekeknek nem nehéz az új kultúrához alkalmazkodni, hisz a születésétől eltelt rövid idő alatt a saját kultúrája nem vált az ő személyiségévé. A nyelvet a gyermekek élményekben, szituációkban tanulják meg.

A vallási különbségekből adódó étnet, hagyományörzést is tiszteletben tartjuk.

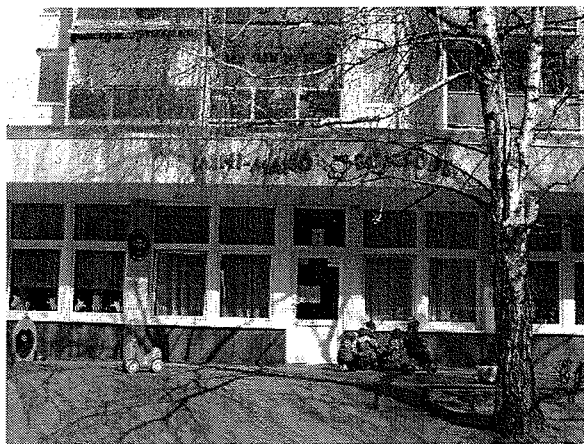
Itt még nagyobb hangsúlyt kap a családlátogatás. A harmadik országból érkezők hagyományait, kultúrájukat, szokásaikat a falak mögé rejtik.

Idő van arra, hogy a szülők megnyíljanak. Alkalom nyílik a gyerek lakókörnyezetének megismerésére. A kiépített bizalom közelebb hozza a gyermeket és a szülőt egyaránt a bölcsődékhez. Egymásnak adják át a tapasztaltakat, a megértést, így már többen ismerős javaslata által érkeznek hozzánk.

### **Bölcsőde bemutatása**

Bölcsődénk a Józsefváros szívében található, lakótelepi 10 emeletes épület földszintjén.

Minden csoport közvetlenül kapcsolódik a kerthez. A játszókert utcazajtól védett, zárt területen helyezkedik el. A bölcsőde belső kialakítása, a helységek elrendezése, nagysága és funkciói maximálisan a kisgyermekek igényeihez igazított.



Az épületben 6 csoportszoba található, egy-egy szobában hasonló korú gyermekeket fogadunk. Csoportonként 2-2 kisgyermeknevelő teremti meg a nyugodt, családi hangulatot,

ahol mindenki biztonságban érezheti magát, önfeledten játszhat, pihenhet, míg szülei dolgoznak.

Csoportjaink:



Kisvakond: 12 fő

Tulipán: 12 fő



Panda: 14 fő

Süni: 13 fő



Katica: 12 fő

Mókus: 12 fő



A bölcsőde életét házirend szabályozza, amelynek egy példányát a bölcsődei felvétel alkalmával, illetve annak érdemi változása esetén minden szülő megkapja.

A házirend tartalmazza a bölcsődei felvétel rendjét.

A házirend bárki számára hozzáférhető, a bölcsődében, nyitvatartási időben megtekinthető.

A bölcsődében Érdekképviseleti Fórum működik, létszáma 4 fő, tagjai:

- az ellátásban részesülő gyermek szülei vagy más törvényes képviselői közül 2 fő,
- az intézmény közalkalmazottai közül 1 fő,
- az intézményt Fenntartó önkormányzat képviselőjében 1 fő.

Az Érdekképviseleti Fórum (ÉF) megvizsgálja a hozzá benyújtott panaszokat és a hatáskörébe tartozó ügyekben dönt. Intézkedéseket kezdeményezhet a Fenntartónál, a gyermekjogi képviselőnél, illetve más hatáskörrel rendelkező szervnél.

Az ÉF működésének részletes szabályait a Fenntartó által jóváhagyott Szabályzat tartalmazza, a Szabályzat a házirend mellékletét képezi.

Nyitva tartás rend:

Munkanapokon (hétfőtől – péntekig) 6 – 18 óráig

Bölcsődénk nyitott a szülők előtt, a szakmai tartás mellett betekintést enged a mindennapi munkába. Bevonásuk a bölcsődei életbe a gyerekek beszoktatásától kezdve folyamatosan történik. A szülő kezdetektől fogva érdeklődik arról, hogy gyermeke számára a bölcsőde mit tud nyújtani.

A beszoktatás hatékonyan alapozza meg a gyermekek bölcsődei életének minőségét

#### Személyi feltételek

1 fő kisgyermeknevelő (bölcsődevezető)

14 fő kisgyermeknevelő

4 fő takarító

1 fő ételmezésvezető

1 szakács

1 fő konyhalány

1 fő mosónő

Fontos számunkra a magas színvonalú gondozó-nevelőmunka biztosítása.

#### A kisgyermeknevelővel szembeni elvárások:

Magas színvonalú gondozó-nevelőmunka biztosítása az ellátottak számára.

Képezze magát, őszintén szeresse a gyermekeket, legyen képes a gyermek megismerésére. Legyen türelmes, rendelkezzen fizikai adottságokkal, legyen igazságos, nyugodt, rendszerető, következetes, kiegyensúlyozott. Legyen nevelői önuralma, áttekintőképessége. Szakképzett kisgyermeknevelők lássák el a gyermekek gondozását, nevelését.

A munkájára igényes szakember a továbbképzéseken való részvételen felül is rendszeresen képi magát. Ehhez a Józsefvárosi Egyesített Bölcsődék biztosítja a szakmai folyóiratok beszerzését, jogszabályokat, értelmező kiadványokat, internet használatának lehetőségét, valamint szakmai kiskönyvtárat.

#### Tárgyi feltételek

Az udvar a gyermekek szabad levegőn történő játékához szükséges mozgásteret biztosítja. Fűves és gumizott részek megfelelő arányával, pedál nélküli motorok, mászásra alkalmas eszközök: pl. csúszda, bújócska, mászóka. A homokozás feltételei biztosítottak. Pancsolási lehetőséget a tavaly létesített pancsoló biztosítja.

A bölcsőde egyéb helyiségei:

- gyermeköltöző, közlekedő, mosdó, fürdőszoba, WC,
- konyha, mosogató, raktár, mosóhelyiség, hulladéktároló,
- irodák, dolgozók szociális helyiségei (öltöző, zuhanyzó, WC)

A szülők az átvevőben öltöztetik, vetkőztetik gyermeküket. Jellel ellátott zárt szekrények állnak rendelkezésükre. Az átadó kapcsolódik a fürdőszobához és a csoportszobához.

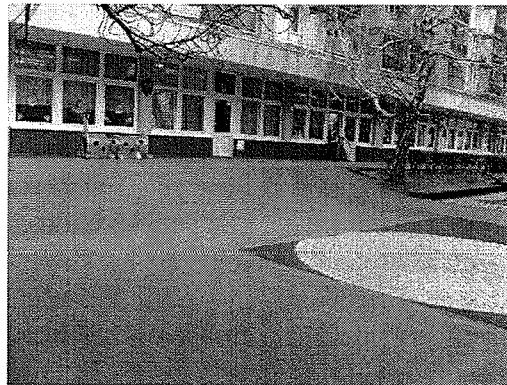
A fürdőszobai gondozás tárgyi feltételei: Szép, korszerű, a gyermekek méretének megfelelő WC-k, mosdók állnak a gyermekek rendelkezésére, amelyek segítik a helyes szokások kialakulásának, és az önállóság gyakorlásának feltételeit.

Étkezés tárgyi feltételei: Jó minőségű WESCOS gyermekasztalok és gyermekszékek, a gyermekek, létszámának és méretének megfelelően. Megfelelő minőségű, és mennyiségű eszközök állnak rendelkezésre az étkezések alkalmával. Az étkezés a folyamatos gondozási sorrendnek megfelelően történik.

A Bölcsőde napi négyeszeri étkezést biztosít. Az étkezést az intézmény saját konyhája biztosítja. Gyermekélelmezés szervezése, HACCP program szerinti működés.

Altatás tárgyi feltételei: Jó minőségű műanyag bölcsődei fektetők, ágynemű garnitúrával. Állandó hely – saját ágy a nyugodt alváshoz. Csoportszobában altatunk, mert sajnos nincs lehetőségünk a teraszon való altatásra.

Játék tárgyi feltételei: A gyermekek életkorához, fejlettségéhez igazodó játékeszközök és a csoportlétszámnak, összetételének megfelelő mennyiségű játék minden tevékenységformához biztosított.



### **Bölcsődei nevelés – gondozás feladatai**

Alapfeladatunk a kisgyermek sokoldalú, harmonikus fejlődésének biztosítása, a gyermeki személyiség kibontakozásának elősegítése az életkori és egyéni sajátosságok és az eltérő fejlődési ütem figyelembevételével.

A bölcsődei nevelés – gondozás a családi neveléssel együtt szolgálja a gyermek fejlődését.

A bölcsődei nevelés – gondozás elveinek megvalósítása érdekében gondoskodunk az érzelmi biztonságot nyújtó derűs, szeretetteljes légkör megteremtéséről, a testi, a szociális és az értelmi képességek egyéni és életkor – specifikus alakításáról, a gyermeki közösségben végezhető sokszínű tevékenységről, különös tekintettel, a mással nem helyettesíthető **JÁTÉKRA, MESÉRE és ÉNEKRE.**

### Öltözködés

Öltözködés terén a gyermekek a teljes önállóságot még 3 éves korra sem érik el. A befejező, eligazító műveletben még segítséget igényelnek. Fontos, hogy a gyermekekre mindig fejlettségének megfelelő ruhadarabot adjunk.

Tapasztalatunk szerint a 1, 5 – 2 éves gyermekek már önállóan le tudnak vetkőzni. A 2, 5 – 3 évesek pedig már próbálkoznak az öltözködéssel és gombolással is. A kisgyermeknevelők elegendő időt biztosítanak a gyermekek próbálkozásaira.

### Pihenés, levegőztetés, napoztatás

Gyermekeinknek biztosítjuk a nyugodt alvás feltételeit. Minden gyermeknek külön ágya, ágyneműje van. Alkalmazkodunk a gyermekek egyéni alvási szokásaihoz. Pl. cumi, megszokott kendő, kedvenc maci, stb. használata. A kisgyermeknevelők mindig a gyermekek mellett maradnak, a síró gyermeket megnyugtatják.

Az egészséges csecsemő és kisgyermek számára a szabad levegőn való tartózkodás éppen olyan fontos, mint a megfelelő táplálék. A levegőztetés fontos szervezési feladat.

Nyáron a nap nagy részét a játszóudvaron töltik a gyerekek. A napsugarak jótékonyan hatnak a gyermekek egészségére (D vitamin kialakulása, gyulladás gátló, immunrendszer erősítő hatás). A veszélyes ultraibolya sugarak ellen magas faktorszámú napozókrémeket kérünk a szülőktől.

A nagy melegben csobogó alatt frissülnek fel a gyerekek. A csecsemőket szűrt fényben napoztatjuk. Kánikulában, betartjuk a kimeneteli szabályokat. /11-15 óra között nem tartózkodunk a szabadban./

### Szobatisztaságra nevelés

A szobatisztaság komoly lépés a kisgyermek szociális fejlődésében. Az első olyan elhatározás, amely során kényelmetlenséget vállal annak érdekében, hogy a felnőttek rendjébe beilleszkedjék.

Az elhatározás alapja, hogy olyan akar lenni, mint a felnőttek. Az ehhez szükséges elhatározásra kb. 2 éves kora körül, érik meg, és mindenféle előzetes szoktatás nélkül, 2 – 3

éves kora között – vagy egyik napról a másikra, esetleg néhány heti próbálkozás után – szobatiszta lesz. Fontos, hogy a felnőtt együttműködjön vele, ne erőltesse. Kisgyermeknevelőink ebben is kezdettől fogva támogatják a gyermekeket.

### Játék

A játék a gyermek önkéntes tevékenysége, mely belső indítékok alapján jön létre. Játékban dolgozzák fel élményeiket, vágyaikat, közben sok tapasztalatot, ismereteket szereznek, személyiségük sokoldalúan fejlődik.

A játékot a gyermek elsődleges tevékenységének tekintjük. A folyamatos játékot az étkezések ideje, a pihenőidő és a gondozási tevékenységek szakítják meg.

Amikor együtt játszunk a gyerekekkel, a játékba ágyazottan megjelennek az évszakok és az ünnepek. Ehhez választunk odaillo ábrázolási technikákat, dal és mondóka anyagot, mozgásos játékokat és igyekszünk minél több élményhez juttatni a gyerekeket.

A kisgyermeknevelőink a játék feltételeinek biztosításával és nevelői magatartással támogatják az elmélyült, nyugodt játéktevékenységet, a kreativitást. A gyermek igényeitől és a helyzettől függően kezdeményez, szerepet vállal a játékban, annak tartalmát ötleteivel, javaslataival színesíti. A többi gyermekkel való együttlét örömforrás a kisgyermek számára. A társak viselkedése mintát nyújt, segítve a szociális képességek fejlődését.

Lehetőséget biztosítunk arra, hogy a szabad játék minden nap hosszan és zavartalanul megvalósulhasson. A gyermek a játékot addig játszhatja, amíg érdekes, amíg örömet szerez. Meggyőződésünk, hogy a harmonikus személyiségfejlődésnek elengedhetetlen feltétele a személyes fejlettséghez és szükségletekhez igazodó szeretetteljes nevelés és gondozás.



Két csecsemő és kisgyermeknevelőnk 2013-ban szerzett diplomát, és az ott tanultakat, kamatoztatva a gyermekek életkori sajátosságait figyelembe vételével különböző fejlesztéseket kezdeményeztek, és adták tovább tudásukat kisgyermeknevelőinknek, akik játékos formában, beépítve a gyermekek napirendjébe alkalmazzák az új módszereket. Ezek (heti tervezetben) az aktuális évszakhoz, ünnephez vagy egy-egy témakörhöz kapcsolódnak. „Mivel ismerkedünk a héten”, a már ismert anyagok gyakorlása illetve új ismeret elsajátítása a fő cél.

### A játék főbb helyzetei

Mese, vers, mondóka

A mesék, versek világa az anyanyelvi nevelésnek az egyik legfontosabb eszköze. A mesehallgatás a gyermekek egyik legtermészetesebb igénye, lételeme.

A vers, mese nagy hatással van a kisgyermek érzelmi, értelmi (ezen belül beszéd, gondolkodás, emlékezet és képzelet) és szociális fejlődésére. A versnek, mondóknának,

elsősorban a ritmusa, a mesének pedig a tartalma hat az érzelmeken keresztül a személyiségre. Mesehallgatás során bővül a szókincs, fejlődik a beszédkészség.

A mesélés, verselés, képeskönyv nézegetés bensőséges helyzet, amely a kisgyermek számára érzelmi biztonságot nyújt.

Bölcsődénkben a népmeséknek és a gyermekirodalmi műveknek egyaránt helye van, melyet nagy odafigyeléssel válogatunk össze. A mese közel hozza a gyerekeket és a felnőtteket, hiszen meséléskor odabújnak, odaülnek szorosan a kisgyermeknevelő mellé, és érzelmi biztonságban érzik magukat. A vers, mondóka fejleszti a gyermek szókincsét.

A versek, mondókák szoros részei a bölcsődei életünk minden mozzanatának. Már csecsemőkortól fogva naponta gyakoroljuk a jól ismert mondókákat, verseket. A gyermekek nagy örömmel ismétlik a ringató, érintgető, tapsoltató, és simogató, rímelő mondókákat.

Ez az irodalmi nevelés szorosan összefonódik az anyanyelvi, a zenei neveléssel, az énekléssel és a mozgásos játékokkal. Saját mesét is írtunk a gyerekek részére. A kismadár történetét mindig az átélt élmények vagy a napirendben nem megszokott események felkészítésére használjuk fel, beleszöve a mese folyamatába.

A mondóka, a versmondás, a verses szöveggel kísért játék nevelő hatása abban van, hogy a gyermek figyelmét felkelti az emberi beszéd érdekességére. A jó mese és gyermekvers szövege hangzásában, ritmusában, hangulatában, képi erőben messze felülmúlja hétköznapi beszédünket. Nem mindig világos, hogy miről szólnak a versek és a mondókák. „Értelmük” a dallam, a ritmus, a mozgás mélységeiben fejeződik ki. A gyermekek számára örömforrás a vers, a mondóka zeneisége, ritmusa, lüktetése.

#### Anyanyelvi nevelés - Beszéd

A beszéd a kommunikáció egyik fajtája, és az emberi kapcsolatok fő eszköze. A kisgyermek életében a szavak megértésénél nagy jelentősége van a szituációknak.

A beszéd a kisgyermeknevelő munkájának egyik legfontosabb része. Nagyon fontos, hogy tisztán, jól érthetően beszéljen a gyermekekkel és minden kérdésre adjon választ.

A versek, mondókák, énekek nagyban hozzájárulnak a gyermekek beszédfejlődésének alakulásához.

Bölcsődénkben nem támasztunk elvárásokat a gyermekekkel szemben sem az evés, sem a szobatisztaság, sem a beszéd tekintetében.

A kisgyermeknevelők tisztában vannak azzal, hogy mindenki a saját ritmusában fejlődik, ezért senkit nem hasonlítunk a másikhoz.

#### Ének- Zenei nevelés

A kicsik zenei nevelésének célja, hogy a gyermekek zenei érdeklődését felkeltse, érzékennyé tegye a környezet hangjai iránt, és az énekes játékkal, az együtt éneklés örömeivel érzelmeiket gazdagítsa. A zenei nevelés feladata a bölcsődében, hogy a gyermeket a magyar mondókákkal, énekes játékokkal megismertesse, a dalolással kedvet keltsen, és mintát adjon az önkéntes utánzásra, spontán dúdolgatásra, énekelgetésre.

Bölcsődénkben a zenei nevelés kiemelkedő színvonalú. Ez a tevékenység a nap folyamán többször is megjelenik és mindig játékos mozgással kapcsolódik össze, időjáráshoz, napszakokhoz ünnepekhez társítva.

Különböző hangszereket (furulya, xilofon) is megszólaltatunk. A ritmushangszerekkel való "zenélés" a gyermekek kedvenc tevékenységei, közé tartozik, minden nap igénylik az együttes megszólaltatást.



Mivel a kisgyermek számára az élő zene, a kisgyermeknevelő hangja, a mosolya, az érintése, ölelése a legfontosabb, ezért sok ölbeli játékot játszunk (lovagoltatók, hintáztatók, sétáltatók, altatók, kéz- kar-láb játékok), amit sokszor ismétlünk. Az egyszerű mozgással kísért ölbeli játékok nagy részét a magyar népi mondókák közül válogatjuk össze. A mondóka és dalanyagunk a gyermekek életkorához igazodik.

A személyes kapcsolatban, játékhelyzetekben átélt mondókázás, éneklés, zenehallgatás pozitív érzelmeket keltenek, örömeleményt, érzelmi biztóságot adnak a kisgyermeknek. Segítik az anyanyelv, a zenei anyanyelv elsajátítását, a személyiség fejlődését, hozzájárulnak a kisgyermek lelki egészségéhez, csoportban a derős, barátságos légkör megteremtéséhez. Lehetővé teszik a hagyományok megismerését és továbbélését.

Az éneklés, a dalos játékok jótékony hatásúak minden korcsoportú kisgyermek számára. Az éneklésben felszabadítjuk gátlásait, feloldjuk félelmeit. Az éneklést, dalos játékokat beépítjük a napi munkarendbe. A csecsemőknek ölbeli ringató, dőcöggető, simogató, altató énekeket énekelünk. A nagyobb gyerekekkel bábjátékos énekeket, szerepjátékos szituációkat találunk ki.

#### Mozgás, játékos testmozgás

A mozgás a bölcsődei élet elengedhetetlen feltétele. Fontos feladatunk a megfelelő napirend kialakítása, hogy elegendő idő jusson a gyermek számára a mozgásra, a különféle mozgásformák gyakorlására, újak elsajátítására.

Feladatunk a jó érzelmi atmoszféra megteremtése és a mozgáskedv fenntartása. Tornapadot helyezünk be egy-egy csoportba, mely lehetőséget biztosít számunkra is, hogy a gyermekek napi mozgásigényét minél jobban ki tudjuk elégíteni, főleg rossz idő esetén.

Udvari játék keretében gyakoroljuk a futást, járást, csúszdázást, labdázást. A kisgyermekesek ügyesen ugranak, egyensúlyoznak, szívesen bicikliznek és motoroznak, bejárják a bölcsőde egész udvarát.

A mozgás a kisgyermek lételeme, amely fontos szerepet tölt be az értelmi fejlődésben, eszköze a tapintásnak, a megismerő tevékenységnek és gondolkodásnak. A világ megismerése, a gondolkodás fejlődése ebben a korban érzékszervi-mozgásos sémákon keresztül történik. A gyermeket megszerzett ismeretei, sikerélményei újabb mozgásos próbálkozásra készítik.

Csecsemő- és kisgyermekkorban a mozgás alapvető formái alakulnak, fejlődnek ki. Ebben az életkorban a mozgásigény rendkívül nagy.

Nagy mozgásteret, mozgásfejlesztő játékokat biztosítunk a gyermekek számára, melyek használata során fejlődik mozgáskoordinációjuk, harmonikusabbá válik a mozgásuk. Minél változatosabb dolgokra van lehetőségük, annál nagyobb örömet lelik benne.



Nagyon fontos, hogy a gyermekek természetes igénye, minél több formában kielégüljön, ezért összeállítottunk egy játékos fejlesztést. Ebben szerepelnek különböző mozgással kísért mondókák, énekek, állatok mozdulatainak és hangjainak utánzása (kutya, macska, kígyó stb.), járművek mozgásának és hangjainak utánzása (autó, repülő, bicikli stb.).

Alapvető mozgásformák elsajátítása, testnevelési gyakorlatok,- játékok megismerése, mozgás koordináció fejlesztése is megjelenik a minden napi tevékenységekben, a csoportszobában és a szabad levegőn egyaránt.

### Egyéb tevékenységek

Ezek a tevékenységek az egymásról és a környezet szépségéről való gondoskodáshoz kapcsolódnak (pl. viráglocsolás, madarak etetése, gyümölcsnapok, sütés, kertészkedés, hagyományt idéző játékok).

Ehhez nagyon sok lehetőséget kínál bölcsődénk kertje. Az öröm forrásai az együttesség, a közös munkálkodás és a tevékenység fontosságának, hasznosságának átélése. A gyermekek bármikor bekapcsolódhatnak, és bármikor kiléphetnek, az önkéntesség nagyon fontos. Ezek a helyzetek lényeges tanulási lehetőségeket hordoznak magukban, fontosak a személyiség alakulásában.

A különböző tevékenységek fejlesztik a gyermekek empátiás képességét, ízlését, esztétikai érzékét, igényességét. Igyekszünk megalapozni a gyermekekben, hogy felelősek vagyunk egymásért, a környezetünkért. Fontosnak tartjuk, hogy a helyes magatartás- és viselkedésformák rögzítése már ebben az életkorban elkezdődjön.

### A környezet megismerése

Bölcsődénkben a gyermekek környezeti nevelését saját tapasztalataikra építjük. Beszélgetünk az évszakok változásáról (tavasz, nyár, ősz, tél). Udvarunkon megfigyeljük a madarak, bogarak, csigák, méhek életét. Terményeket, virágokat, növényeket gyűjtünk.

Beszélgetünk az időjárás – öltözködés kapcsolatáról. A 2, 5 – 3 éves gyermekek már a színeket is ismerik.

### Alkotó tevékenységek - Vizuális nevelés

#### Rajzolás

A rajzfejlődés a játékban történő tevékenységek során alakul. Minden gyerek szeret rajzolni, erősíti alkotási vágyukat, kreativitásukat, képzeletvilágukat.

A bölcsődés korú gyermekek firkákat, szabálytalan köröket, „madárfészket”, vonalakat készítenek.

A rajzolás, festés nagy öröm a gyermekek számára, naponta elérhető helyen készenlétben áll számukra színes ceruza, zsírkréta.

#### Gyurmázás

A kisgyermeknevelők saját készítésű gyurmát használnak.

A gyermekek ügyesen gyúrják, sodorják, nyújtják a gyurmát. A 2,5 – 3 éves gyermekek már kígyót, csigát, kis golyókat is képesek készíteni. Az alkotás során a gyermekek észreveszik a tárgyak hasonló és különböző jellemzőit, a dolgok és jelenségek közötti összefüggéseket. Gyurmázás közben sokat beszélnek, hiszen az alkotás közlési vágyat ébreszt a gyermekekben, beszélő kedvük fokozódik, amely ösztönzően hat a kommunikációs fejlődésre is.

#### Építés, konstruálás

Az építés is mindennapos tevékenység. Természetes kihívást jelent a gyermek számára (mert meg kell valahogy építeni az alagutat, a tornyot vagy a garázst). Gondolkodásra készíti, ösztönzi és fejleszti kreativitását.

A kisgyermeknevelőnek fontos szerepe a játék közbeni figyelem, támogató, megerősítő jelenlét. Biztosítjuk az elmélyült játék feltételeit, a szabad választás lehetőségét, esetenkénti ötletadást, elismerést, dicséretet.



#### A fejlődés jellemzői a bölcsődéskor végére

A gyermek belső érése a családi nevelés és a bölcsődei nevelési – gondozási folyamat eredményeként a kisgyermekek többsége a bölcsődéskor végére eléri az óvodai élet megkezdéséhez szükséges fejlettségi szintet.

Ruhadarabjaikat megnevezik, kis segítséggel le és felveszik.

Segítséggel kezet mosnak, szobatiszták.

Önállóan étkeznek.

Ismerik testrészeiket, megnevezik azokat.

Biztonsággal járnak, futnak, szívesen mozognak, guggolnak, ugrálnak, tornáznak.

Finom mozgásaik folyamatosan fejlődnek, képesek apróbb játékokkal játszani.

Próbálkoznak a ceruzafogással, rajzolással, festéssel, szívesen gyurmáznak.

Beszédfejlődésük eltérő szinten van, de képesek kommunikálni a felnőttekkel és társaikkal.

Ismerik a legfontosabb megszólítási szabályokat, köszönnek, helyesen alkalmazzák, a kérem – köszönöm, kifejezéseket.

Rövid verseket, mondókákat, dalokat felidéznek.

Rövid mesét végig hallgatnak.

Ismerik a nevüket.

Könyvnézegetés közben felismerik a látottakat.

Játéktevékenységekben képesek együttműködni társaikkal és a felnőttekkel.

Megjelenik az aktív társas viselkedés első formája az összedolgozás.

Az összedolgozás során kialakulhat a munkamegosztás, így lehetőségük lesz kisebb szerepjátékok eljátszására. Ez jó alap az óvodai szerepjátékok kibontakozásához.

#### Kapcsolattartás

A bölcsődei nevelés csak akkor lehet sikeres, ha jó a család és a bölcsőde kapcsolata. Együttműködésünkben egyenrangú partnerek vagyunk, hiszen a közös cél, a gyermek harmonikus fejlődése. A gyermekek szüleivel napi kapcsolattartásban vagyunk.

Fontosnak tartjuk a szülők tájékoztatását gyermekük bölcsődei életével kapcsolatban. Ha a szülő igényli, nevelési tanácsokat adunk, kéréseiket teljesítjük lehetőségeinktől függően.

A bölcsőde és a család kapcsolattartási formái:

- családlátogatás,
- beszoktatás,
- szülői értekezlet,
- szülő – csoportbeszélgetés,
- fejlődési + üzenő füzet napi kapcsolattartás,
- nyíltnapok, - szervezett programok.

A szülő igénye szerint megfigyelési lehetőséget biztosítunk a csoportszobában.

### Családlátogatás

A családdal való kapcsolatfelvétel még a bölcsődébe kerülés előtt történik.

Cél: a családdal való kapcsolat felvétel, a gyermeknek otthoni környezetben való megismerése. Az első családlátogatásra a beszoktatás megkezdése előtt kerül sor.

A kisgyermeknevelő:

- ismerje a családlátogatás jelentőségét,
- a családlátogatáson a hivatásának megfelelően viselkedjen,
- a szülők felé hitelesen képviselje azt, hogy a családlátogatás előnyös a gyermek szempontjából.

A beszoktatást megelőző napokban a kisgyermeknevelőink családlátogatásra mennek, hogy otthoni környezetben találkozzanak először a kicsikkel és szüleikkel. Tapasztalataink szerint itt meghittebb környezetben nyílik lehetőség beszélni a család hagyományairól és magunkról. A szülő elmondhatja, mit és milyen módon evett eddig a gyermek, hogyan simogatta a mama elalvás előtt, milyen cumit, babát, macit vitt az ágyába magával, milyen jelét adja, ha szomjas, éhes vagy álmos. A kisgyermeknevelő elmondhatja, milyen értékei vannak a bölcsődének, milyen módon készülünk a gyermek fogadására, ill. hogyan éljük mindennapjainkat az intézményben. Ez a találkozás alapja lehet a későbbi partneri kapcsolat kialakulásának, hiszen tudjuk, hogy a szülő elfogadása nagyban megkönnyíti a gyermek beilleszkedését a közösségbe.

### Beszoktatás (adaptáció)

A bölcsődei élet megkezdése sok szülőnek és gyermeknek az első olyan élmény, amikor a kicsi az édesanyjától fokozatosan elválva, új közösségbe illeszkedik be. Mindkettőjük életében nagy változás ez. Természetes, hogy minden szülő izgul a gyermekéért, hiszen legfőltettebb kincsét készül rábízni valakire, akit még nem is ismer, ezért nem mindegy, hogy milyenek az első benyomások, élmények.

A kicsik beszoktatása a szülők, a kisgyermeknevelők beszélgetésével, szülői jelenléttel történik.

Az általunk javasolt beszoktatási idő kb. két hét, amit nagyon óvatosan, fokozatosan kell kezdenünk. A kisgyermeknek és szüleinek is szeretnénk segítséget nyújtani ezzel. Ez az idő le is rövidülhet, de meg is hosszabbodhat, hiszen a beszoktatás főszereplője a kisgyermek, ő diktálja a tempót, az ő igényeihez igazodunk.

Ez alatt az idő alatt a kisgyermeknevelő fokozatosan átveszi a szülőtől a gondozási feladatokat (pelenkázás, etetés, itatás, öltöztetés, altatás, stb.) úgy, hogy közben a bölcsődében töltött időt folyamatosan növeli.

A kisgyermeknevelők állandósága, az összehangolt csapatmunka biztosítja a folyamatos minőségi munka fenntartását.

Bölcsődénkben a szülővel történő fokozatos beszoktatás módszerével szoktatjuk a gyermekeket a bölcsődei közösségbe.

A fokozatos beszoktatás módszere jelentősen megkönnyíti a kisgyermek beilleszkedését a bölcsődei közösségbe, és csökkenti az adaptáció során fellépő negatív jelenségeket.