

Budapest Főváros VIII. kerület Józsefvárosi Önkormányzat Képviselő-testületének
Emberi Erőforrás Bizottsága
előterjesztő neve: dr. Bojsza Krisztina Humánszolgáltatási Ügyosztályvezető

1. 2.

.....sz. napirend

ELŐTERJESZTÉS

az Emberi Erőforrás Bizottság 2017. április 12-i ülésére

Tárgy: Javaslat az Emberbarát Alapítvány 2016. évi beszámolójának elfogadására

Előterjesztő: dr. Bojsza Krisztina ügyosztályvezető

Készítette: Mogyoró Anita Humánszolgáltatási Ügyosztály

A napirendet nyilvános ülésen kell tárgyalni.

A döntés elfogadásához egyszerű szavazattöbbség szükséges.

Melléklet: 1 db

Tisztelt Emberi Erőforrás Bizottság!

I. Tényállás és a döntés tartalmának részletes ismertetése

A Budapest Főváros VIII. kerület Józsefvárosi Önkormányzat Képviselő-testülete 272/2015. (XII.03.) számú határozatában foglaltak alapján Önkormányzatunk 5 fő Budapest VIII. kerületi állandó vagy tartózkodási hellyel rendelkező férfi szenvedélybeteg részére bentlakásos férőhely biztosítására, mint önként vállalt önkormányzati feladatra határozott időtartamú 2016. január 01. napjától 2016. december 31. napjáig tartó ellátási szerződést kötött az Emberbarát Alapítvánnyal (1105 Budapest, Cserkesz u. 7-9., adószáma: 19719610-2-42, képviseli: Kondor Viktor, továbbiakban: Alapítvány) 1.500.000,- Ft/év, valamint 1.000,- Ft/fő/nap összegű szolgáltatási díj ellenében. A feladat ellátására 2.964,0 e Ft összeg került pénzügyi fedettként biztosításra.

A Józsefvárosi Kábítószerügyi Egyeztető Fórum (KEF) 4/II./2015. (II.26.) számú határozatával elfogadta Józsefváros 2015-2016. évi Kábítószer-ellenes stratégiáját. A stratégiai irányelvek között az egyik leginkább kiemelt és legfontosabb feladat a drogfüggő személyek, szenvedélybetegek leszoktató, egészségügyi ellátásba történő irányítása, rehabilitációja, illetve az ehhez szükséges feltételek megteremtése, valamint a drogrehabilitáció.

A KEF tagja az Alapítvány, mely 1989. évben jött létre, célkitűzései között kiemelt szerepet kap a szenvedélybetegek komplex rehabilitációja. Budapest X. kerületének központjában, a Cserkesz u. 7-9. szám alatt 1991 augusztusában kezdte meg működését az Alapítvány bentlakásos Alkohol-Drogrehabilitációs Intézetének I. sz. Részlege (továbbiakban: Intézmény), ahol jelenleg 55 fő, míg a II. Részlegében 23 fő szenvedélybeteg komplex ellátására van lehetőség.

Az ellátási szerződés 10. pontjára való tekintettel az Alapítvány elkészítette a 2016. évre vonatkozó szakmai és pénzügyi beszámolóját, mely az előterjesztés 1. számú mellékletét képezi. Az Alapítvány intézményrendszere olyan 16-55 év közötti, (2016 júliusától 10 év feletti) gyógyulásra motivált szenvedélybeteg rehabilitálását végzi, akik alkohol-, drog-, játék-, illetve egyéb függőségük miatt önálló életvitelre nem képesek, de akut fekvőbeteg gyógyintézeti kezelésük nem indokolt, és ezt belátva önként kérik felvételüket. Az ellátottak részére teljes körű ellátás kerül biztosításra, mely napi háromszori étkezést, ruházat, textília biztosítását, egészségügyi és mentálhigiénés ellátást, lakhatást, valamint terápiás és készségfejlesztő foglalkoztatást foglal magában. A jogszabályban meghatározott szakmai létszámnormáknak megfelelően a szükséges szakszemélyzet az intézményben rendelkezésre áll.

Az Alapítvány szenvedélybetegek bentlakásos ellátást végző integrált intézményrendszere Budapesten az egyetlen az országban pedig a legnagyobb nem állami, munkaterápiát is alkalmazó kezelőhely, ahol az ellátásra jelentkezők hosszú távú komplex program keretében egészségügyi-, szociális, pszicho-szociális rehabilitáción vesznek részt, melyet szervesen kiegészít a rehabilitációs foglalkoztatás és a nyomon követés.

Az ellátási szerződés keretein belül összesen 6 fő vette igénybe 2016 évben az ellátást, a kiszámlázott havi térítési díjak alapján elszámolt gondozási napok száma 416. A gondozottak közül 2 fő jelenleg is az intézményben tartózkodik, a másik 4 fő közül 1 fő kórházba került, a másik 3 fő önkényesen távozott az intézményből. Az adott évben az ellátottak részéről írásbeli panaszbejelentés nem történt.



A 2016. évben felhasznált összeg összesen 1.916.000,- Ft, melyből 1.500.000,- Ft a férőhelyfenntartás éves költsége, 416.000,- Ft a gondozási napok után elszámolt napi térítési díjak.

Az ellátási szerződésben foglaltaknak az Alapítvány eleget tett, ezért javasolom a 2016. évre vonatkozó beszámolójának elfogadását.

A Képviselő-testület 262/2016. (XII.20.) számú határozatában foglaltak alapján az Önkormányzat az Alapítvánnyal a 2017. évre vonatkozóan ismételten ellátási szerződést kötött.

II. A betérjesztés indoka

Az ellátási szerződés 10. pontjában foglaltak szerint az Alapítvány 2017. február 28. napjáig szakmai és pénzügyi beszámoló formájában írásban köteles beszámolni az Önkormányzat Képviselő-testületének a humánszolgáltatási hatásköreit gyakorló Bizottságának a szolgáltatás során kifejtett tevékenységéről.

III. A döntés célja, pénzügyi hatása

A döntés pénzügyi fedezetet nem igényel.

IV. Jogszabályi környezet

A Budapest Főváros VIII. kerület Józsefvárosi Önkormányzat a Képviselő-testület és Szervei Szervezeti és Működési Szabályzatáról szóló 36/2014. (XI.06.) önkormányzati rendelet 7. mellékletének 2.1.7. pontja szerint, az Emberi Erőforrás Bizottság dönt az Önkormányzat köznevelési, közművelődési, kulturális, sport, egészségügyi, szociális, gyermekvédelmi feladatok ellátása tárgykörbe tartozó szerződéses partner tevékenységéről szóló éves beszámolójának elfogadásáról.

Fentiek alapján kérem a Tisztelt Bizottság döntését a beszámolók elfogadásáról.

Határozati javaslat

...../2017 év. (IV.12.) számú Emberi Erőforrás bizottsági határozat:

Az Emberi Erőforrás Bizottság úgy dönt, hogy

elfogadja az Emberbarát Alapítvány (székhely: 1105 Budapest, Cserkesz u. 7-9., adószám: 19719610-2-42) 2016. évi szakmai és pénzügyi beszámolóját.

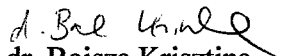
Felelős: polgármester

Határidő: 2017. április 12.

A lakosság széles körét érintő döntések esetén az előterjesztő előkészítőjének javaslata a közzététel módjára
nem indokolt hirdetőtáblán honlapon

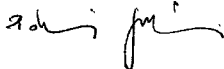
A döntés végrehajtását végző szervezeti egység: Humánszolgáltatási Ügyosztály

Budapest, 2017. március 28.


dr. Bojsza Krisztina
ügyosztályvezető

KÉSZÍTETTE: HUMÁNSZOLGÁLTATÁSI ÜGYOSZTÁLY

LEÍRTA: MOGYORÓ ANITA HUMÁNKAPCSOLATI IRODA

PÉNZÜGYI FEDEZETET IGÉNYEL/NEM IGÉNYEL, IGAZOLÁS: 

JOGI KONTROLL: 

ELLENŐRIZTE:


DR. MÉSZÁR ÉRIKA

ALJEGYZŐ

2017 MÁRC 28.

BETERJESZTÉSRE ALKALMAS:


DANADA-RIMÁN EDINA

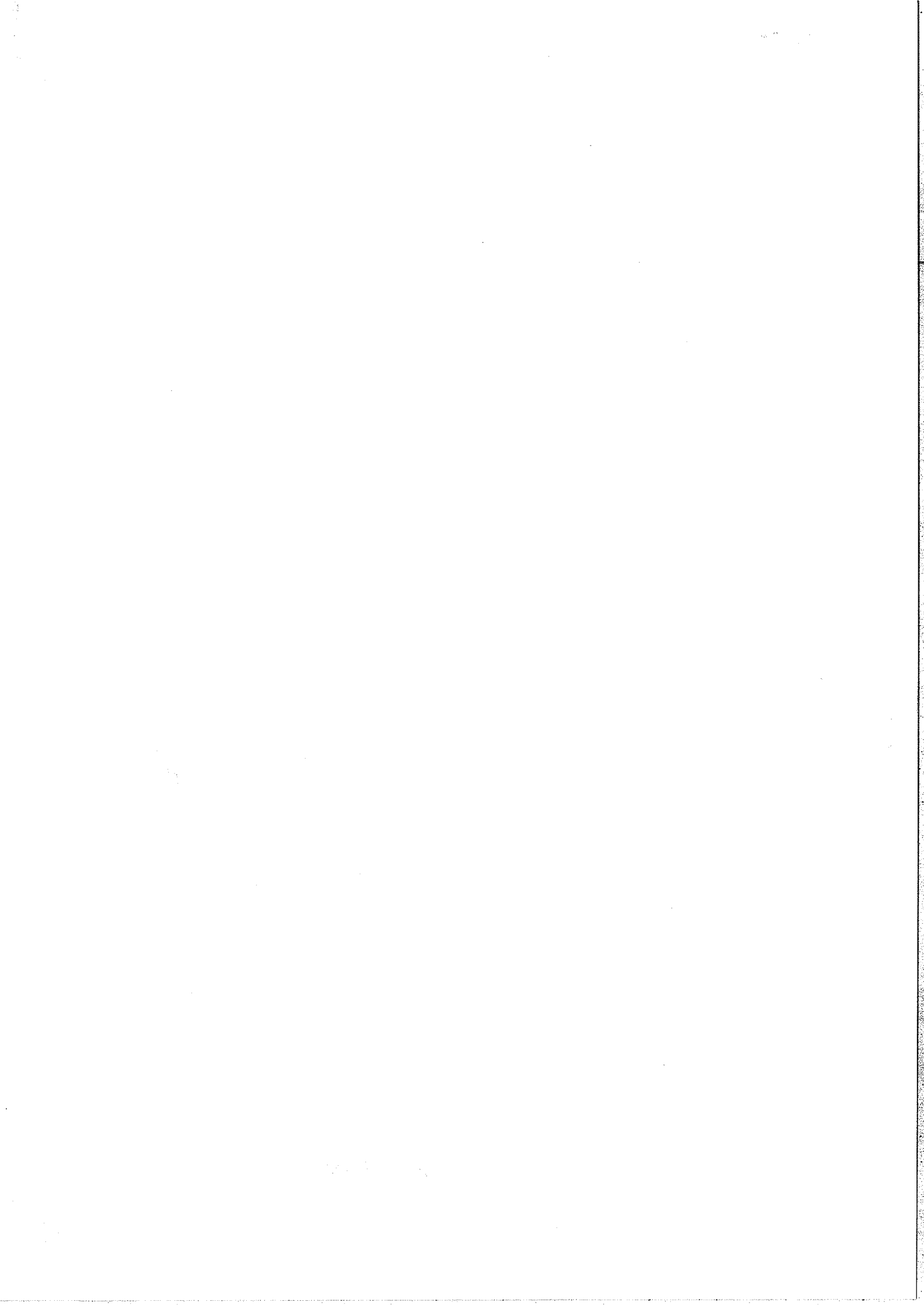
JEGYZŐ

2017 MÁRC 28.

JÓVÁHAGYTA:


ZENTAI OSZKÁR

AZ EMBERI ERŐFORRÁS BIZOTTSÁG ELNÖKE



AZ ELLÁTÁSI SZERZŐDÉS 2016. ÉVRE VONATKOZÓ SZAKMAI ÉS PÉNZÜGYI BESZÁMOLÓJA

1.) Bevezetés:

A szociális szolgáltatást biztosító Emberbarát Alapítvány rövid bemutatása

Az 1989. évben létrejött Emberbarát Alapítvány közhasznú civil szervezetként megalakulása óta jelentős szerepet vállal a szenvedélybetegek komplex rehabilitálásában.

Az Alapítvány hatályos Alapító Okiratában is rögzített kiemelt egészségügyi- és szociális közfeladatai között a szenvedélybetegek bentlakásos rehabilitációja, gyógyítása, gondozása kiemelten hangsúlyos terület.

Alapítványunk több évtizedes fennállása alatt egymásra épülő integrált intézményrendszert hozott létre, melynek során az alábbi ellátási formák és típusok kerültek kialakításra:

A szenvedélybeteg ellátó intézményrendszerén belül személyes gondoskodás keretébe tartozó szakosított ellátásként szenvedélybetegek bentlakásos rehabilitációját végzi:

- Budapest X. kerületének központjában a Cserkesz utca 7-9. sz. alatt 1991. augusztusában kezdte meg működését az Emberbarát Alapítvány *Alkohol-Drogrehabilitációs Intézetének I. sz. Részlege*, ahol többlépcsős férőhelybővítés eredményeként jelenleg már 55 fő szenvedélybeteg komplex ellátására van lehetőség.
- Az *Alkohol-Drogrehabilitációs Intézet II. sz. Részlege* a X. ker. Gyöngyike utca 4. szám alatt található, a Kőbányai Önkormányzat tulajdonában álló épületben további 23 gyógyulást kereső szenvedélybeteg részére nyújtunk teljes körű rehabilitációt.
- Az Alapítvány Cserkesz utcai székházával szomszédos telekingatlan megvételével lehetőség nyílt további bővítésre. Új beruházás eredményeként 2006. évben megnyílt a Cserkesz utca 11. szám alatt található Reszocializációs Központ, amelynek keretében *Szenvedélybetegek Átmeneti Otthona* (20 férőhellyel) és *Lakóotthona* (12 férőhellyel), valamint akkreditált felnőttképző intézmény Oktatási Stúdiója került kialakításra.
- 2016. júliusában többletkapacitás-befogadás eredményeként 10 fiatal részére *gyermek- és ifjúsági addiktológiai rehabilitációs intézet* kialakítására és elindítására került sor.
- A szenvedélybeteg-ellátás komplexitását tükrözi a bentlakásos ellátás kiegészítéseként létrejött *addiktológiai járóbeteg-rendelés*. A Gyöngyike utcai épület földszintjén Alapítványunk *Addiktológiai Gondozót* tart fenn, ahol a szenvedélybetegek, ill. hozzátartozóik részére ambuláns gondozást folytatunk, valamint 2003. júliusa óta a szakminisztériumi rendeletben foglaltak szerinti megelőző-felvilágosító szolgáltatást (elterelést) végzünk.



Intézményeinkben klienseink átfogó, komplex program keretében egészségügyi-, szociális-, pszicho-szociális rehabilitációban vesznek részt, melyet szervesen kiegészít az intézményen belüli védett rehabilitációs fejlesztő foglalkoztatás és OKJ-s sütőipari munkás képzés is.

2.) Az Ellátási szerződés tárgya:

A Józsefvárosi Önkormányzat 2015. december 07.-én 2016. január 01. – 2016. december 31. napjáig tartó időszakra vonatkozóan ellátási szerződést kötött Alapítványunkkal, melyben az Alapítvány vállalta, hogy a VIII. kerületben bejelentett lakhatással bíró 5 fő férfi szenvedélybeteg részére bentlakásos férőhelyet biztosít a szenvedélybeteg-ellátó intézményrendszerében, mellyel összefüggésben a Megbízó Önkormányzat vállalta, hogy a bentlakásos szociális ellátás biztosításáért férőhelyenként – annak kihasználtságától függetlenül – évente 300.000 Ft férőhely-fenntartási összeget biztosít.

3.) A szociális szolgáltatásra vonatkozó szakmai alapinformációk:

A szociális szolgáltatásra vonatkozó jogszabályi háttér:

- | | |
|----------------------------------|--|
| - 1993. évi III. törvény | A szociális igazgatásról és szociális ellátásokról, |
| - 1/2000. (I.7.) SzCsM. rend. | A személyes gondoskodást nyújtó szociális intézmények szakmai feladatairól és működésük feltételeiről, |
| - 29/1993. (II.17.) Korm. rend. | A személyes gondoskodást nyújtó szociális ellátások térítési díjáról |
| - 9/1999. (XI. 24.) SZCSM rend. | A személyes gondoskodást nyújtó szociális ellátások igénybevételéről |
| - 112/2006. (V.12.) Korm. rend. | A szociális foglalkoztatás engedélyezéséről és a szociális foglalkoztatási támogatásról |
| - 3/2006. (V. 17.) ICSSZEM rend. | A szociális intézményen belüli foglalkoztatás szakmai követelményeiről, személyi és tárgyi feltételeiről |
| - 369/2013. (X.24.) Korm. rend. | A szociális, gyermekjóléti és gyermekvédelmi szolgáltatók, intézmények és hálózatok hatósági nyilvántartásáról és ellenőrzéséről |

A szolgáltatás megszervezése és a működtetés formája:

Integrált intézmény

Az Emberbarát Alapítvány szenvedélybeteg ellátó intézményrendszerén belül különböző ellátási formák épülnek egymásra, ahol az egyes részlegek szoros munkakapcsolatban és szervezeti-, szakmai együttműködésben állnak egymással.

Az integráció létrejöttét nagyban elősegíti az egyes telephelyek, ill. épületek egymáshoz közeli elhelyezkedése.

Az intézményrendszer fenntartója:

Az Emberbarát Alapítvány Kuratóriuma, melynek székhelye:
1105 Budapest, Cserkesz utca 7-9.

A működést engedélyező szerv:

Budapest Főváros Kormányhivatala Szociális és Gyámhivatal.

A szolgáltatói nyilvántartásba történő bejegyzés száma: BPC/20/1984/5/2014
Az intézmény ágazati azonosítója: S0030324

4.) A feladatellátás szakmai tartalma

Az ellátott célcsoport köre

A szenvedélybeteg-ellátó intézményrendszer olyan 16-55 év közötti, (ill. 2016. év júliusától 10 év fölötti), gyógyulásra motivált szenvedélybeteg rehabilitálását végzi, akik alkohol-, drog-, játék-, ill. egyéb függőségük miatt önálló életvitelre nem képesek, de akut fekvőbeteg gyógyintézeti kezelésük nem indokolt, és ezt belátva önként kérik felvételüket.

Az ellátás igénybevételének módja:

A személyes gondoskodást nyújtó szociális ellátás igénybevétele önkéntes, amely az ellátást igénylő (ill. törvényes képviselője) személyes kérelmére történik. Korlátozottan cselekvőképes személy esetén kérelmét a törvényes képviselőjének beleegyezésével, vagy önállóan terjesztheti elő.

A felvételi beszélgetés alkalmával az ellátást kérő tájékoztatást kap a rehabilitációs intézet működéséről, az ellátás tartamáról és feltételeiről, az intézmény által vezetett nyilvántartásokról, az ellátott és hozzátartozója közötti kapcsolattartás lehetőségéről, a fizetendő térítési díjról, továbbá megismeri a Házi rend előírásait, a rehabilitáció jellegét és tartalmát. Az intézményi jogviszony keletkezésekor az intézményfenntartó által megbízott intézetvezető az ellátást igénylővel írásos *megállapodást* köt, amely tartalmazza a Szociális törvényben előírt részleteket.

Rehabilitációs intézetünk az ellátást igénybe vevő szenvedélybetegek részére biztosítja a *teljes körű ellátást*, melynek részei:

A./ Étkeztetés megszervezése:

napi 3-szori étkezés az egészséges táplálkozás követelményeinek megfelelően, orvosi javaslatra diéta.

B./ Ruházat, textília biztosítása:

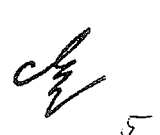
amennyiben megfelelő mennyiségű vagy minőségű saját ruházattal nem rendelkezik.

C./ Egészségügyi ellátás:

- heti min. 8 órában az orvosi ellátást, melynek során a pszichiáter, addiktológus, háziorvos, ill. belgyógyász szakorvos biztosítja az ellátott egészségi állapotának rendszeres ellenőrzését, gyógyszerrendelést, ill. szükség esetén az egészségügyi szakellátásba való beutalást,
- szükség szerinti alapápolást,
- szükség esetén szakorvosi-, ill. sürgősségi ellátáshoz, ill. kórházi kezeléshez való hozzájutás lehetőségét,
- a vonatkozó rendeletben meghatározott gyógyszer-, ill. gyógyászati segédeszköz ellátást,
- egészségmegőrzést szolgáló felvilágosítást,
- az egészségügyi dokumentáció naprakész vezetését.

D./ Mentálhigiénés ellátás biztosítása:

A rehabilitációs intézmény feladatkörében gondoskodik a bentlakók mentálhigiénés ellátásáról, melynek keretében biztosítja:



- a személyére szabott bánásmódot,
- az ellátást igénybe vevő testi-lelki aktivitása fenntartását, megőrzését,
- a konfliktushelyzetek kialakulásának megelőzése érdekében az egyéni, csoportos megbeszélést,
- szükség szerinti pszichoterápiás foglalkozást,
- segítségnyújtást szociális ügyintézésben,
- szükség esetén jogi tanácsadást,
- a szabadidő kulturált eltöltésének feltételeit,
- az ellátottak családi és társadalmi kapcsolatai fenntartásának feltételeit,
- a hitélet gyakorlásának lehetőségét,
- az egyéni gondozási terv és rehabilitációs program megvalósítását,
- támogatja az intézményen belüli baráti-, társas kapcsolatok kialakulását és működését.

Az ellátás során az igénybe vevő korának, egészségi állapotának, képességeinek és egyéni adottságainak figyelembevételével szervezünk

- aktivitást segítő fizikai tevékenységeket (séta, sporttevékenység)
- szellemi és szórakoztató tevékenységeket (pl. előadások, olvasás, tévézés, kártya- és társasjátékok, vetélkedők, zenehallgatás stb.)
- kulturális tevékenységeket (pl. rendezvények, ünnepek, névnapok, kirándulások, kiállítások stb.)

E./ Lakhatás:

A rehabilitációs intézményben biztosított a napi huszonnégy órás szolgálat, a folyamatos fűtés- energia és melegvíz szolgáltatás, az éjszakai és nappali tartózkodásra alkalmas helyiségek. A személyi tisztálkodásra, az étkezésre, valamint a közösségi együttlétre, ill. a látogatók fogadására alkalmas helyiségek a jogszabályi előírásnak megfelelő számban és méretben kialakításra kerültek.

F./ Terápiás és készségfejlesztő foglalkoztatás:

A szenvedélybetegek teljes körű ellátásának, ill. komplex rehabilitációjának egyik igen fontos része az ellátott életkorának és egészségi állapotának megfelelő szocioterápiás *foglalkozás megszervezése*, melynek célja az ellátottak meglévő képességeinek szinten tartása, ill. fejlesztése, növelése.

5.) A szociális intézmény működési feltételeinek bemutatása:

A bentlakásos intézményrendszer földrajzi elhelyezkedése, elérhetősége optimális, egyéni- és tömegközlekedéssel való megközelíthetőség szempontjából is jó. A Cserkesz utcai épületek, ill. a Gyöngyike utcai részleg gyakorlatilag a X. kerület városközpontjában található, több irányból, sokféle közlekedési eszközzel elérhető, a legközelebbi autóbusz-, ill. villamosmegálló távolsága 50, ill. 150 méter.

A bentlakásos integrált intézmény rendelkezik a működéshez szükséges *általános működési feltételekkel*, a jogszabályi előírások szerinti tartalmú házirenddel, valamint szakmai programmal, amely részletesen ismerteti a szolgáltatás célját, és feladatát, a résztvevők célcsoportját, az ellátás igénybevételének módját, az intézményben biztosított szolgáltatások körét és formáit.

Tárgyi feltételek ismertetése:

A szenvedélybeteg-ellátó integrált bentlakásos intézményrendszerben kialakításra kerültek:

JM

- az éjszakai és nappali tartózkodásra (lakhatás),
- a személyi tisztálkodásra,
- az étkezésre,
- az intézmény jellege szerinti közösségi együttlétre,
- az egészségügyi ellátás céljára,
- a látogatók fogadására szolgáló helyiségek.

Intézményrendszerünk korszerű lakhatási és életkörülményeket biztosít, az ellátottak elhelyezésére szolgáló lakószobák 2-3, esetenként 4 ágyasak.

A rehabilitációs intézmény I. sz. (Cserkesz utca 7-9.) részlegében került kialakításra a saját üzemeltetésű főzőkonyhánk, ahol az egész bentlakásos ellátórendszer ételmezési ellátása folyik, a meleg ebéd elfogyasztása mindkét részleg ellátottai számára a Cserkesz utcai ebédlőben történik. A kulturált étkezés feltételei mindkét telephely ebédlőjében adottak, a Gyöngyike utcai telephelyen a reggeli és vacsora tálalásához melegítőkonyha áll rendelkezésre.

Az egészségügyi ellátás céljára orvosi rendelő /a szakmai rendeletekben meghatározott berendezéssel/, váró és elkülönítő szoba áll a bentlakók rendelkezésére

Az intézményrendszer működéséhez szükséges textíliák (ágyneműk, törülközők, terítők, függönyök stb.) mosása, szárítása, vasalása saját mosodánkban történik.

Személyi feltételek bemutatása:

A személyes gondoskodás keretébe tartozó szakosított ellátást nyújtó bentlakásos intézményekre előírt szakmai létszámnormáknak megfelelően a szükséges szakszemélyzet rendelkezésre áll. Alkalmazásuk minden esetben munkaszerződés keretében történik.

Az integrált intézményrendszerben foglalkoztatott munkatársak szakmai operatív irányítását a felsőfokú szakirányú képesítéssel rendelkező, lelkes- mentálhigiénikus képzettségű intézményi igazgató végzi.

Az ellátottak szakorvosi ellátását rész munkaidőben 3 fő (pszichiáter/ addiktológus/ belgyógyász/ háziorvos képesítésű) szakorvos látja el.

A bentlakó ellátottak szociális, mentálhigiénés gondozásában a megfelelő szakképesítésű (szociális munkás, szociálpedagógus) szociális, mentálhigiénés munkatársak nyújtanak segítséget.

Az ápolói-gondozói feladatok ellátását felső-, ill. középfokú szakirányú képzettséggel rendelkező munkatársak végzik.

A komplex terápiához nélkülözhetetlen szocioterápiás foglalkozások vezetését és irányítását a megfelelő szakképzettségű foglalkoztatás szervező munkatársak látják el.

A foglalkoztatottak szakmai képesítése megfelel a tárgyra vonatkozó 1/2000. (I. 7.) SzCsM rendeletben meghatározott képesítési előírásoknak, a munkavállalók, több mint 90 %-a rendelkezik a feladatellátáshoz szükséges szakképesítéssel.

6.) Az Önkormányzattal létrejött Ellátási Szerződés megállapodásainak végrehajtása:

A szerződés 7./ pontja szerint az Ellátási szerződés keretében ellátottak esetleges panaszainak kivizsgálásáról a Megbízott az éves beszámoló keretében tájékoztatást ad a megbízó Önkormányzat részére.

2016. év folyamán az intézményben ellátottak részéről nem történt írásbeli panaszbejelentés, tehát benyújtott panasz kivizsgálására nem volt szükség.

7.) A VIII. kerületből érkezett szenvedélybetegek ellátásának ismertetése:

Az Ellátási szerződés 1./ pontja szerint a VIII. kerületben bejelentett lakcímmel, vagy annak hiányában tartózkodási címmel rendelkező 5 fő férfi szenvedélybeteg részére az Emberbarát Alapítvány, mint intézmény fenntartó bentlakásos férőhelyet biztosít intézményrendszerében.

Kimutatásunknál figyelembe vettük, hogy az *egészségügyi és a hozzájuk kapcsolódó személyes adatok kezeléséről és védelméről szóló 1997. évi XLVII tv* hatálya kiterjed minden egészségügyi ellátást nyújtó, valamint egészségügyi és személyazonosító adatot kezelő szervezetre és személyre.

Intézményünk az ellátottak körének speciális jellegére tekintettel különleges személyi adatokat kezel, ugyanis jogszabály által kiemelt védelemben részesül a kóros szenvedélyre vonatkozó minden adat.

Mivel a fenti jogszabály 23.-27. §-ainak figyelembe vételével az egészségügyi ellátó-hálózaton kívüli szerv részére történő adattovábbítás (a törvényben meghatározott kör kivételével) csak személyazonosításra alkalmatlan, anonimizált módon lehetséges, ezért az ellátást igénybe vevő szenvedélybeteggel kapcsolatosan az alábbi, nevek szerint betürendbe szedett adatokat közöljük:

Ellátásban részesült VIII. kerületi férfi szenvedélybetegek:

Sorszám és név	Szül. hely és év	Lakhely	Ellátás kezdete	Gondozási napok	Megjegyzés
1./		1089 Bp. Diószegi S. u.	2016. 07. 28.	5	Designer droghaszn. Önkényesen eltávozott
2./		1082 Bp. Vajdahunyad u.	2016. 09. 29.	9	Polítóxicomán Kórházba került
3./		1084 Bp. Tavaszmező u.	2016. 05. 13.	203	Designer droghaszn.
4./		1089 Bp. Kálvária tér	2016. 10. 20.	72	Alkoholprobl. Jelenleg is itt tartózkodik
5./		1086 Bp. Koszorú u.	2016. 09. 22.	9	Designer droghaszn.

A fentiekén kívül fontosnak tartjuk kiemelni, hogy 2016. évtől lehetőségünk nyílt 10 – 16 év közötti gyermek- és ifjúsági korosztály számára, ill. korlátozott mértékben nők részére is addiktológiai férőhelyet fenntartani, így 2016. szeptemberében egy VIII. kerületi női szenvedélybeteg is felvételre került:

Sorszám és név	Szül. hely és év	Lakhely	Ellátás kezdete	Gondozási napok	Megjegyzés
1./		1083 Bp. Tömő u.	2016. 09. 01.	122	Alkoholprobl. Jelenleg is itt tartózkodik

Összegzés

A „Tiszta tudat, józanság, küzdelem a kábítószer-bűnözés ellen” c. Nemzeti Drogellenes Stratégia 2013 – 2020. – drogpolitikai irányelveket tartalmazó, 8 évre szóló, középtávú tervdokumentum.

Fő célja az illegális és a visszaélésszerű legális szerhasználat jelentős csökkentése - célzott, közösségi alapú beavatkozások segítségével -, valamint az egészséget alapértékként közvetítő, közösségerősítő szemléletmód középpontba állítása és a szerhasználat nélküli életmodell megerősítése. Szakpolitikai stratégia célkitűzései között is szerepel, hogy „a problémás szerhasználók és függők körén belül növekedjék a kezelésbe kerülők aránya, és törekedni kell a megfelelő ideig történő kezelésben tartásukra.” (36. old.)

Az Emberbarát Alapítvány szenvedélybetegek bentlakásos ellátását végző integrált intézményrendszere Budapesten az egyetlen, az országban pedig a legnagyobb nem állami, munkaterápiát is alkalmazó kezelőhely, ahol az ellátásra jelentkezők hosszú távú komplex program keretében egészségügyi-, szociális-, pszicho-szociális rehabilitációban vesznek részt, melyet szervesen kiegészít a rehabilitációs foglalkoztatás és a nyomon követés.

A közel 28 éve fennálló Alapítványunknak is az a sok éves szakmai tapasztalata, hogy a szenvedélybetegséggel küzdő személyek élet- és felzárkózási esélyeinek növelése és társadalmi integrációja megoldhatatlan korszerű, egymásra épülő intézményhálózat és jól kidolgozott, komplex - egészségügyi, szociális, mentális, képzési és foglalkoztatási - rehabilitáció és kezelési módszerek és eljárások nélkül. Alapítványunk megalakulása óta folyamatosan törekszik ebben a munkában személyi, tárgyi és anyagi lehetőségeihez képest mind nagyobb mértékben részt vállalni.

A szenvedélybeteg-ellátás terén végzett szakmai tevékenységünk értékelése és minősítése az ISO 9001:2008 szabvány követelményeinek megfelelő minőségirányítási rendszer alkalmazása, valamint évenkénti rendszeres MÁK, továbbá Budapest Főváros Kormányhivatala Szociális és Gyámhivatal, ill. ÁNTSZ Országos Tisztifőorvosi Hivatal ellenőrzései szerint is megfelelő és hatékony.

Reméljük, hogy az Emberbarát Alapítvány, – a rendelkezésre álló, és lehetőségei szerint tovább bővülő ellátó-rendszerével és az addiktológiai ellátás terén szerzett több évtizedes tapasztalataival – a jövőben is aktív szerepet tud vállalni a VIII. kerület drogproblémával érintett lakosainak társadalomba történő visszavezetésében, ezért a közös cél érdekében szeretnénk, ha a Józsefvárosi Önkormányzat és Alapítványunk közti szakmai kapcsolattartás és hatékony összefogás továbbra is eredményesen folytatódna.

Budapest, 2017. február 24.

Emberbarát Alapítvány
1105 Budapest, Cserkesz u. 7-9.
Adószám: 19719610-2-42

1.

KLV:kt

Kondor Viktor
mint a Megbízott
Emberbarát Alapítvány képviselője

KL

PÉNZÜGYI BESZÁMOLÓ

Az Emberbarát Alapítvány és a Budapest Főváros VIII. ker. Józsefvárosi Önkormányzat között 2015.12.07. napján létrejött Ellátási szerződés 10. / pontjának megfelelően.

A szerződés 1./ és 5./ pontja alapján „férőhely fenntartás” címen az Önkormányzat 1.500.000 Ft-ot utalt át az Alapítvány számlájára.

A szerződés 5./ pontjának megfelelően az Alapítvány által kiállított számlák és megküldött bizonylatok alapján összesen 416.000 Ft-ot utalt át az Önkormányzat a VIII. kerületi ellátottak térítési díj kötelezettségének átvállalása címén, mivel ennyi volt a kerületi illetőségűek által igénybevett „gondozási napok száma.

Az Alapítvány szenvedélybeteg-ellátó tevékenységének 2016. évi pénzügyi kimutatása:

/adatok E Ft-ban/	
Bevételi forrás megnevezése	Összeg (ezer Ft-ban)
Szociális normatíva	84.325
OEP-finanszírozás	156.985
Intézeti térítési díj	22.816
Egyéb bevétel	3.362
Összesen	267.488

/adatok E Ft-ban/	
Költségek/Kiadások	Összeg (ezer Ft-ban)
Személyi kifizetések és közterhek	179.249
Élelmezés	28.333
Gyógyszer, vegyszer	7.943
Fűtés, világítás, egyéb energia	19.314
Javítás-, karbantartás	3.564
Egyéb költség, kiadás	29.085
Összesen	267.488

A fenti adatok tartalmazzák az összesen 81 férőhelyes rehabilitációs intézet, a 10 férőhelyes gyermek- és ifjúság-addiktológiai rehabilitációs intézet, a 12 férőhelyes lakóotthon, a 20 férőhelyes átmeneti otthon és az addiktológiai gondozó bevételeit és kiadásait.

A fenti táblázat nem tartalmazza a szociális foglalkoztatással kapcsolatos költségeket. Az intézményben folyó szociális foglalkoztatással összefüggésben – szociális foglalkoztatási támogatás segítette a munkaerőpiacra történő visszatérését az ellátottainknak. Intézetünk lakói fejlesztő-felkészítő foglalkoztatásban, illetve munka-rehabilitációban vettek részt.

KLV
Emberbarát Alapítvány
1105 Budapest, Cserkesz u. 7-9.
Adószám: 19719610-2-42
1.