

rendelkező csarnok épült a területen. Ennek köszönhetően a terület lakásállománya a kerületi átlagot meghaladó minőségű. A negyed szempontjából kulcsfontosságú kérdés az egykori Józsefvárosi Kenyérgyár területének jövőbeni hasznosítása. A negyed térbeli fejlődését meghatározza, hogy nyugat felől vasútvonalak határolják, ezért kevés közúti közlekedési kapcsolattal rendelkezik középső és belső Józsefváros területével. A szomszédos kerületekkel, városrészekkel azonban a nagy kapacitású Hungária krt. és a Kerepesi út biztosítja közlekedési kapcsolatot. A pályaudvarok közelsége és a Hungária körút logisztikai szerepének növekedése kedvező feltételeket jelent a kereskedelmi és iroda funkciók erősödésének. Ezt jelzi az is, hogy az utóbbi években megindult az Asztalos Sándor utca menti ipari területek átalakulása. A sportpályák és a Hidegkúti Nándor Stadion megújulása, fontos kapcsolódási pontja a negyed fejlődésének. Az önkormányzatnak a területen elsősorban támogatási, szabályozási feladatai vannak.

### *Jelentősebb fejlesztések bemutatása*

#### *Új Hidegkúti Nándor stadion*

Az Új Hidegkúti Nándor stadiont, az MTK budapesti központját 2016. októberében avatták fel, a régi sportközpont helyén. A másfél év alatt, 7,5 milliárd forintból felépült, 5000 férőhelyes stadion a nemzetközi és a hazai szabványoknak is tökéletesen megfelelő, különleges és modern megoldásokat alkalmazó létesítmény. Az Európai Labdarúgó 3-as kategóriájú létesítményének felel meg, ahol utánpótlás-, illetve felnőtt női válogatott mérkőzéseket, Bajnokok Ligája- és Európa Liga-selejtezőt is lehet rendezni.



#### *Pitypang Óvoda, Százados út*

A Százados úti Pitypang óvoda újjáépítése során a jelenlegi játszóudvar helyén egy új, 6 csoportos modern épület áll. A régi, a munkák közben üzemelő épületet az új ovi megépülése után elbontják, és a helyére zöld játszóudvar kerül. Az új, 180 férőhelyes épület 2017. nyarára elkészült, ősszel vehetik birtokba a gyerekek. A felújítás önkormányzati beruházásban, állami támogatással valósult meg közel 320 millió forintból.



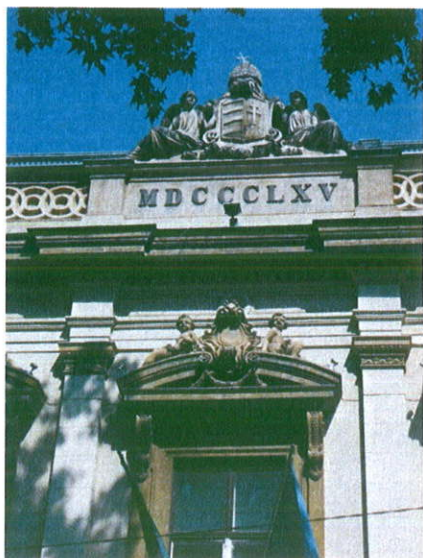
## 2. Örökségünk, a településképi szempontból meghatározó építészeti, műemléki, táji és természeti értékek, településképi jellemzők

### Műemlékek bemutatása

Józsefváros területén található műemlékek mind korukat, mind építészeti stílusukat, mind funkciójukat tekintve rendkívül változatosak. Szinte minden épülettípusból találni olyat a kerületben, mely országos védelem alatt áll. A kerületben összesen 88 épület áll műemléki védelem alatt, egy épületegyüttes, a Külső Klinikák tömbje védelem alá helyezése folyamatban van. Ezek mellett országos védettséget élvez a Fűvészkert teljes területe, mint történeti kert, a Salgótarján úti izraelita temető területe, valamint a Fiumei úti Sírkert egésze.

A műemléki védettség alatt álló épületek legnagyobb számban a Palotanegyedben találhatóak. Az épületek funkciója szerint összesen 34 lakóház, 14 városi palota, 8 egyházi épület, 12 intézmény, 2 szálloda és 18 egyéb épület kapott műemléki védelmet.

A védett épületek korát tekintve megállapítható, hogy a 18. századból csak két jelentősebb középület maradt fent, ezek: a század közepe táján épült Rókus Kórház és kápolna, valamint a kerület legnagyobb és legrégebbi temploma – a század



végén épült – Szent József plébániatemplom. (A hetven méter magas, kéttornyos templomépület a magyarországi késő barokk-copf építészet szép példája). A 19. század első feléből fennmaradt néhány klasszicista stílusú lakóépület és több jelentősebb közintézményi épület, melyek közül kiemelendő a Pollack Mihály tervezte Magyar Nemzeti Múzeum, valamint a Ludovika Akadémia főépülete, melyek koruk kiemelkedő építészeti alkotásai. A Kiegyezést megelőző időszakból olyan országosan is egyedülálló épületek érdemeltek védelmet, mint a II. János Pál pápa téri Gázgyár romantikus stílusú ipari törzsépülete (1855), a

Fűvészkert Pálmaháza (1865), vagy a Józsefvárosi pályaudvar indóháza (1867). A Bródy Sándor utca 8. szám alatti, egykori Képviselőház (ma: Olasz Intézet) megépülése (1865) új lendületet adott Józsefváros fejlődésének. Az 1860-as évektől a Nemzeti Múzeum körül a magyar arisztokrácia fényűző városi palotákat építtetett magának, melyek közül számos ma már védettként nyilvántartott. Akkoriban alakult ki a mai Palotanegyed, illetve, ahogy akkoriban mondták, a Mánásfartály. A tizennégy védett főúri palota döntő többségében eklektikus stílusban épült, de több neobarokk épület is található közöttük. Az épületek



*J*

116

közül négy, korának egyik legjelentősebb építész, Ybl Miklós tervei szerint készült. A palotákba mára többnyire intézményi funkciók költöztek. Így például a Pollack Mihály tér 3. szám alatti Festetics palotában az Andrassy Egyetem, a Szabó Ervin téri



Wenckheim- palotában a Szabó Ervin Központi Könyvtár, az Ötpacsirta utca 2. szám alatti Almássy-palotában a Magyar Építész Kamara működik. A paloták mellett több lakóépület is védelem alá került a dualizmus korai időszakából. Ilyen például a József körút 48. szám alatti Hauszmann Alajos tervei szerint épült korai eklektikus lakóház, mely a Nagykörút házai közül elsőként épült fel 1872-ben. A lakóépületek mellett jelentős mennyiségű eklektikus stílusú védett középület található a kerületben. Ide tartoznak a Steindl Imre és Weber Antal tervezte Múzeum körüti egyetemépületek, a Rákóczi téri Vásárcsarnok, a Népszínház utca elején álló egykori Technológiai Iparmúzeum épülete, a Keleti pályaudvar

monumentális csarnoképülete, vagy a Nagy Templom utca 3. szám alatti, szintén Ybl Miklós tervezte épület, mely 1877-es átadása óta bölcsődeként működik.

A kerület akkori határán, az Orczy úton túli felparcellázatlan, mezőgazdasági területen jelölték ki a kerület legújabb, kertvárosias jellegű lakóterületét, melyet a Budapesti Tisztviselők Házépítő Egyesülete építtetett. Az 1886-tól kezdődően, tervszerűen végrehajtott építkezés eredményeként három ütemben összesen 217 kertes ház épült fel a Tisztviselőtelepen. A telep markáns arculata, jellegzetes karaktere miatt, településképi és egyedi építészeti értékeinek megőrzése céljából, 2009 óta Műemléki Jelentőségű Terület (MJT). A negyed egykori lakóinak szórakoztatása céljából, 1891-ben épült, Bláthy Ottó utcai Kaszinó egyedi műemléki védelem alatt áll.

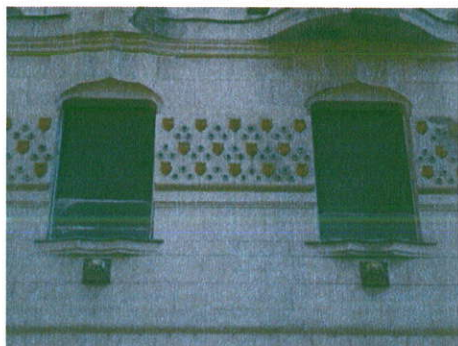
A múlt századfordulón épültek fel – a Horánszky utca - Lőrinc pap tér - Mária utca által határolt telkekre a magyarországi jezsuita szerzetesrend központi épületei. A egykori jezsuita kongregációs

központ és rendház, valamint a Jézus Szíve-templom védetté nyilvánításának célja az egyházi épületek építészeti, képző- és iparművészeti értékeinek megőrzése volt. A



katolikus egyház több védett templomépülete mellett a történelmi egyházak egy-egy templomépülete is védelem alá került. A Rákóczi úton álló egykori szlovák evangélikus egyház romantikus stílusú templomépülete, a valamint a Salétrom utcai református gyülekezet temploma – mely egy korábbi kocsigyár falainak felhasználásával épült – különleges építészeti értékeket képviselnek.

Az Üllői út 78. szám alatti telken – a Fűvészkert egy részének leválasztásával – 1909-ben, ún. pavilonos elrendezéssel építették fel a külső Klinikák tömbjét. A Korb Flóris és Giergl Kámán építészek tervezte, neoreneszánsz ízlésű, de már szecessziós formavilágot is mutató, négy nagyobb kórházépület és számos kisebb kiszolgáló épületből álló épületegyüttes – modern berendezéseivel – Európa egyik legkorszerűbb gyógyintézete volt.



Bár nem nagy számban, de Józsefvárosban, is találhatóak szecessziós stílusú műemléki védelem alatt álló lakóházak, közintézmények. Ilyen például az 1912-ben épült Gutenberg Otthon; a Könyves Kálmán körúti, az egykori tisztviselőtelepi reálgimnázium épülete, melyet a köznyelv csak Tündérpalotának nevez vagy a Rákóczi úti gazdagon díszített Palace Szálló. A szintén ekkor épült,

Lajta Béla tervezte Vas utcai, egykori Felső Kereskedelmi Iskola monumentális tömegformálású, egyedülálló díszítettségű védett épülete már a modern építészet előfutárának tekinthető. A kerület központjában álló, 1917-re elkészült Horváth Mihály téri, erődszerű József Telefonközpont, Magyarország első jelentős állami megrendelésre készült vasbeton szerkezetű épülete, mely nemcsak építészeti, hanem ipartörténeti emlék is.

Az első világháború után, a Blaha Lujza téren épült fel az ország első áruháza, a Corvin Áruház klasszicizáló stílusú, palotaszzerű épülete, mely tér felőli homlokzatának egyszerű alumíniumborítását az 1960-as években kapta. A második világháborút követő időszakból műemléki védettségű épületet nem találunk a kerületben.



## Fővárosi védett építészeti értékek bemutatása

A Józsefvárosban található fővárosi védett építészeti értékeket, Budapest főváros építészeti örökségének fővárosi helyi védelméről szóló 37/2013. (V. 10.) számú Főv. Kgy. Rendelet 1. melléklete határozza meg. A rendelet összesen 48 önálló épületet jelöl meg fővárosilag védett épületként, emellett két nagyobb épületegyüttes; a Belső Klinikai tömb épületei (6 nagy klinikai épület), valamint a József körút két oldalán található 72 épület alkot összefüggő védett épületegyüttest. Összesen tehát a VIII. kerületben, e védelmi kategóriába 126 védett épület sorolható.

A nagykörúti épületek helyi védelmének célja elsősorban az egységes eklektikus körúti arculat megőrzése volt. Mivel a körút e szakasza a 19. század utolsó évtizedében épült ki, ezért az itteni házak többsége az 1880-as évek második és 1890-es évek első felében épült. A többségében lakhatási célt szolgáló eklektikus stílusú bérpaloták alkotta térfalak közé egy-egy szállodát is építettek. Az egységes, szinte homogén épületállományból néhány eltérő stílusú épület emelkedik ki. Ilyen például az 1920-as években épült Corvin köz még álló, körúti épülete. A köz másik sarkán álló házat, valamint néhány nagykörúti épületet az 1956-os harcokat követően – a lebombázott épületek helyére – modern stílusban építettek újjá.

A fővárosi helyi védett épületek elhelyezkedésüket tekintve elszórtan, de különös módon többnyire egy-egy csoportban helyezkednek el a kerületben. A védett épületek többsége a Palotanegyed északi részén, a II. János Pál pápa tér környékén, valamint a Horváth Mihály tér környékén találhatóak.

Érdekes, hogy a 48 önálló épület között több, kisebb-nagyobb, épületegyüttes található. Ilyen a Százados úti Művésztelep, ahol a budapesti művészeknek a Székesfőváros 15 földszintes házában összesen 28 műterem lakást építtetett. Szomszédságában, a Hungária körúton található a szintén fővárosi megrendelésre épített, hat épületből álló, három- és négyemeletes Székesfővárosi Kislakásos Bérházak épületegyüttese. A kerület határában működött a Máv- gépgyár, mely



munkásainak és tisztviselőinek a gyár szomszédságában, egy több mint 600 lakásos lakótelepet, más néven a Kolóniát építtetett fel. A három lakótelep nagyjából egy időben, 1910 körül épült. A Baross utca 87/a-87/b. szám alatt álló, Ray Rezső tervezte, 1910-ben épült téglaburkolatos iker-bérházak különlegességét az adja, hogy egymás tükörképei. 1935-re készült el a II. János Pál Pápa téri OTI bérházak csoportja, mely tömegformálásával, sávós beépítési módjával úttörőnek számított a hazai városépítészetben.

A kerületben található önálló, fővárosi védelem alá helyezett épületek 60%-a 1900-1914 között épült. Elmondható, hogy

szinte valamennyi – országosan nem védett –, kerületben található, jelentősebb szecessziós épület fővárosi helyi védelmet kapott. Ilyen például a Lajta Béla tervezte Népszínház utca 19. szám alatti – különleges kapuval büszkélkedő – lakóépület, vagy a Vidor Emil tervei szerint épült Polgári Serfőzde bérháza a Népszínház utca 22-ben, melynek homlokzatán hatalmas szecessziós mozaikkép látható. Itt kell megemlíteni Kőrössy Albert a Práter utca elején, 1905-ben elkészült lakóházát, vagy ifj. Nagy István műépítész, mozgalmos homlokzatképzésű, Szűz utcai szecessziós lakóházát, melynek díszítőmotívumait az építész a magyar népi motívumvilágból kölcsönözte. Fodor Gyula tervezte az ún. Arany Sas Udvart, az Üllői út-Baross utca elején álló, két főhomlokzatos – minden részletében kidolgozott – szecessziós bérpalotát, mely nemcsak a kerület, hanem a főváros egyik legjelentősebb ilyen jellegű épülete.

Bár a védett épületek jellegük szerint főként lakóépületek (32), de jelentős csoportot alkotnak az oktatási-nevelési intézmények (7), melyek mindegyike a századfordulón, vagy az azt követő évtizedben épült. Az iskolaépületek közül kiemelkedik a Tavaszmező utca 15. szám alatti – Pártos Gyula tervezte – egykori Magyar Királyi Állami Mechanikai és Órásipari Szakiskola szecessziós stílusú épülete, valamint a vele közvetlen szemben álló egykori Zrínyi Miklós Gimnázium eklektikus épülete. Ma mindkettőben az Óbudai Egyetem egy-egy kara működik. A Horváth Mihály téri, a Százados úti, a Mosonyi úti, valamint a Dugonics utcai védett iskolaépületeket egy időben, a Székesfőváros nagy iskolaépítési programjának részeként, 1910-ben építették.

A védelem alatt álló Bókay János utcai I. sz. Gyermekklinika 1883-ban átadott épülete, valamint az 1930-as évek végén átadott 8 emeletes Fiumei úti Kórház és rendelőintézet, a maguk korának egyik legkorszerűbb egészségügyi intézményei voltak.

A Fiumei úti OTI székház baloldali szárnya 1912-13-ban épült a Budapesti Kerületi Munkásbiztosító Pénztár székházaként. Az 1920-as években bevezetett kötelező biztosítás intézményeként létrehozott OTI-nak nagyobb székházra volt szüksége, ezért a jobb telekkihasználás érdekében a már álló épület mellett, 1930-ban megépült az ország első toronyháza, valamint egy új, északi épületszárny.



A fővárosi védett épületek tekintetében megállapítható, hogy többnyire olyan épületek kerültek védelem alá, melyeket maga az egykori Székesfőváros építtetett, városszerkezeti szempontból kiemelkedő helyet foglalnak el, vagy városépítészeti szempontból kiemelkedő jelentőséggel bírnak. Az épületek többségében a múlt századfordulón épültek, koruk 100-120 év közötti.

## Helyi védett és védelemre javasolt értékek bemutatása

A helyi értékvédelem célja alapvetően Józsefváros épített környezetének védelme, az épített örökség megóvása. Ebben segít az épületek védelme, hiszen így az arra érdemes épületek esetében van mire hivatkozva megvédeni épített környezetünk értékeit. Az Önkormányzat pályázati lehetőségei között szerepel a társasházak homlokzatainak felújítására felhasználható Önkormányzati támogatás. Egy-egy társasház homlokzatának felújítása esetén lehetőség van arra, hogy a szükséges közterület használati díjat az Önkormányzat a védett épületek esetében alanyi jogon elengedje, illetve pályázat esetén ezen épületek előnyt élveznek az elbírálásnál.

### A Helyi védett építészeti értékek jogi védelme

A Józsefvárosban található helyi védett építészeti értékeinek védelmét a Budapest Főváros VIII. kerület Józsefváros Önkormányzat Képviselő-testületének 52/2011. (IX.19.) önkormányzati rendelete állapította meg. A helyi építészeti örökség alá tartozó értékek jegyzékét a rendelet 1. melléklete tartalmazta. A rendelet megalkotásának célja a helyi területi, és a helyi egyedi védelmet igénylő építészeti, építészettörténeti, kerületi történeti szempontból védelemre érdemes épület, épületegyüttes, épített környezet megőrzése volt. Ezt a feladatot 2017. október 1-től a településképi rendelet veszi át, ugyanazon elvek mentén.

A helyi védelem feladata a helyi védett értékek körének számbavétele és meghatározása, nyilvántartása, megőrzése és a lakossággal való megismertetése, valamint a védett értékek károsodásának megelőzése, fenntartásuk és megújulásuk elősegítése. A helyi építészeti örökség elemeit a jogszabály helyi területi, vagy egyedi védelem szerint különbözteti meg. A helyi területi védelem alá helyezés célja a történetileg kialakult jellegzetes utcahálózat, a telekszerkezet, a beépítési mód valamint az építési vonal megőrzése. A védelem egy kategóriája a védett településkép, mely az utcakép, az épített és táji környezet együttese. A védett településkép az épített és természetes környezet elemeit egyaránt magába foglalja, így különösen az épülethomlokzatokat, szilvetteket, műtárgyakat, közterületi bútorzatot és burkolatokat. A helyi egyedi védelem tárgya szerint megkülönböztethető védett épület és építmény, védett épületrész, védett műtárgy valamint védett növényzet. A védett épület, építmény olyan épület, építmény, amely a hagyományos településkép megőrzése céljából, továbbá építészeti, településtörténeti, helytörténeti, régészeti, művészeti, vagy műszaki-ipari szempontból jelentős alkotás. A védett épület, építmény fogalmába beletartozik annak minden alkotórésze. A védett épületrész olyan épületrészt jelöl, amely egészében nem védett építményen, építményben helyezkedik el. Védett épületrész lehet különösen az épület tömege, homlokzata, tetőszerkezete, portálja, lépcsőháza, díszítményei, különleges tartószerkezete. Védett műtárgy lehet a védett épület, építmény, épületrész címek alatt fel nem sorolt építmény, műtárgy, különösen emlékmű, szobor, síremlék, utcabútorzat, díszkút vagy kerítés. A védett növényzet olyan – a kerületben található – növény, amely fajtájánál, koránál, helyzeténél, látványánál vagy valamilyen eseményhez-kötődésénél fogva védelemre érdemes.

A védetté nyilvánítás szakmai előkészítése az önkormányzati főépítész feladata, a védelem alá helyezésről, vagy annak megszüntetéséről a Józsefváros Önkormányzat Képviselő-testülete dönt a Városgazdálkodási és Pénzügyi Bizottság javaslatára.

A helyi védelem alatt álló épületet, építményt – azok értékét nem sértő módon – az alábbi táblával kell megjelölni, melynek elhelyezése, fenntartása, pótlása az Önkormányzat feladata. A táblák a „tervezte” és az „épült” szövegrész után épületenként változó felirattal kerülnek ki.



A 2011 októberében hatályba lépett rendeletben a védettséget egyes palotanegyedi házak kapták, ugyanakkor egy ház a Csarnok negyedből is védetté vált. A védett értékek jegyzékébe összesen 29 egyedileg védett épület került felvételre, melyek közül néhány 2013-ban fővárosi helyi védelem alá került, így azok korábbi helyi védelmüket elvesztették. E házak a József krt. 19., a József krt. 37-39., a József krt. 63., valamint a Puskin utca 19. szám alatti házak. Jelenleg helyi egyedi védelem alatt tehát 25 épület áll. Védett településkép kategóriájába összesen négy tér – Gutenberg tér, Lőrinc pap tér, Mikszáth tér, Szabó Ervin tér – két utca – Krúdy Gyula utca, Reviczky utca –, valamint egy kiemelt útvonal, a Rákóczi út került. A védett településkép részét képező házak száma a Gutenberg téren és a Lőrinc pap téren kettő-kettő, a Mikszáth téren négy, a Reviczky utcában öt, a Szabó Ervin téren hat, a Rákóczi úton kilenc (két Vas utcai épületet is ide sorolva), a Krúdy Gyula utcában pedig tizenegy. Összesen tehát a kerületben található 7 védett településkép részét képező házak száma 39. Védett épületrésze összesen öt épületnek van, a védelem tárgya minden esetben az utcai homlokzat. Egy védett homlokzat a Baross utcában, egy a Mária utcában és három a Szentkirályi utcában található.

Az egyedileg védett épületek, a védett településkép részét képező épületek, valamint a védett homlokzattal rendelkező házak száma összesen 69 a kerületben, melyek többségében eklektikus stílusban épültek (49). A védett házak több mint harmada az 1890-es években épült (25). Az eklektikus épületek közül kiemelkedő építészeti jelentőséggel bír például a Scheiber Sándor utca 2. szám alatti 1877-ben épült neoreneszánsz téglaburkolatos épület, amely jelenleg az Országos Rabbiképző Intézet otthona. A klinkertéglás, egyszerű tagozatokkal díszített eklektikus stílusú Somogy Béla utca 13-15. szám alatti iskolaépület eredetileg leányiskolának épült 1891-ben. A Lőrinc pap téren 1898 óta álló, a közelmúltban megújult Krúdy Gyula utca 11. szám alatti neoreneszánsz bérpalota sarkán, az első emelet magasságában egy szárnyas oroszlán látható; Márk evangélista jelképe, mely a velencei palotaépítészetre utal. Az eredetileg bérháznak épült épületben 1917-től a Collegium Marianum, katolikus leánykollégium, majd az 1950-es években a Pázmány Péter egyetem fiúkollégiuma lett, végül – a kollégium elköltözésével – újra lakásokat



alakítottak ki benne. A szintén védett Mária utca 8. alatt 1871-ben épült, egyszerű kialakítású korai eklektikus lakóház a kerület egyik utolsó ilyen jellegű épülete.

A védett épületek között szép számmal találhatóak szecessziós stílusúak, 14 épület tartozik ide. A Vas utcában, 1907-ben a Pajor Vízgyógyintézet és Szanatórium Rt. részére épült kórházépület díszüvegeit Róth Miksa, a díszburkolatokat a Zsolnay kerámiagyár készítette. A 17. szám alatt jelenleg a SOTE Egészségtudományi Kara működik. A közelmúltban felújított Krúdy Gyula utca 2. valamint 16-18. szám alatti, szecessziós lakóházak érdekessége, hogy egy időben épültek (1906-1907), valamint a telkek adottságaiból kifolyólag mindkét épületnek két belső udvara van. A szintén ekkor épült a Mária utca 11. különleges kialakítású szintén szecessziós homlokzatának védelmét a csempeberakásos ablakkeretezés, a szecesszióra jellemző virágmotívumok, valamint a harmadik emeleti műteremlakások utcafronti ablakainak alakja tette indokolttá. A ház érdekessége, hogy míg az utcai homlokzatot a századfordulón, a hátsó épületszárnyat 1880 körül építették. A Szentkirályi utca 23. alatti, épületszobrokkal gazdagon díszített bérház Révész Sámuel és Kollár József alkotása, akiknek munkáját számos más szecessziós épület is dicséri a városban.

A legrégebben épült helyi védelem alá vont ház a Rákóczi út 15. szám alatt álló, Hild József tervezte klasszicista lakóház 1839-ből. A legfiatalabb védett épületek a Rákóczi út 23, a Rákóczi út 27/a és 27/b, valamint a Vas utca 2/b és 2/c alatt álló házak, melyek az 1940-es évek elején épültek. A Vas utca 2/c épületben működik jelenleg a Színház-és Filmművészeti Egyetem rektori hivatala, valamint a gazdasági és tanulmányi vezetés. A felsőbb emeleteket az egyetem kollégiuma foglalja el. Az épület előcsarnokából nyílik az egyetem legnagyobb színházterme, az Ódry-színpad.

#### Helyi védelemre javasolt építészeti értékek

Mivel helyi védettséget eddig szinte csak palotanegyedi házak kaptak, ezért az önkormányzat feladata a közeljövőben a kerületben található további kiemelkedő építészeti értékek felkutatása, számbavétele és védelem alá helyezése lesz. A Népszínház negyed, valamint a Csarnok negyed helyi építészeti értékeinek számbavétele már megtörtént, jelenleg a Corvin negyed védelemre érdemes épületeinek összeírása, kutatása zajlik. Helyi építészeti értékvédelem szempontjából még nem kutatótt negyedek értékeinek számbavételét lépésről-lépésre, negyedek vizsgálata alapján tervezi elvégezni az Önkormányzat e feladattal megbízott szerve, a Városépítészeti Iroda.

#### Helyi védelemre javasolt építészeti értékek a Népszínház negyedben

A Népszínház negyedben egyedileg védendő épületek száma összesen 14. Védett településkép kategóriájába a Népszínház utca páros oldala, valamint a Rákóczi út – mint kiemelt útvonal – kerülne. A védendő településkép részét képező házak száma a Népszínház utcában tizenkettő, a Rákóczi úton tizenegy. Az itt található, két védeni kívánt településkép részét képező házak száma tehát 23. Védendő épületrésze összesen hat épületnek van, a védelem tárgya minden esetben az épületek utcai

traktusa lenne. Az egyedileg védeni kívánt épületek, a védeni kívánt településkép részét képező épületek, valamint a védeni kívánt épületrésszel rendelkező házak száma összesen 43 lenne a negyedben.

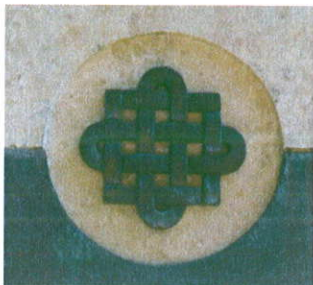
#### Helyi védelemre javasolt építészeti értékek a Csarnok-negyedben

A Csarnok negyedben egyedileg védendő épületek száma összesen 24. Védett településkép kategóriájába a Népszínház utca páratlan oldala, a Horváth Mihály tér északi része, a Rákóczi tér, valamint a Baross utca északi oldala kerülne. A védendő településkép részét képező házak száma a Népszínház utcában négy, a Horváth Mihály téren öt, a Rákóczi téren és a Baross utcában három-három. A negyedben található, négy védeni kívánt településkép részét képező házak száma tehát 15. Védendő épületrésze összesen tíz épületnek van, a védelem tárgya vegyesen az épület utcai traktusa, az utcai homlokzat, a belső homlokzat vagy a lépcsőház lenne. A Csarnok-negyedben egyedileg védeni kívánt épületek, a védeni kívánt településkép részét képező épületek, valamint a védeni kívánt épületrésszel rendelkező házak száma összesen 49 lenne. A védeni kívánt épületek két kivételtől eltekintve lakóépületek. Az Önkormányzat védelem alá kívánja helyezni az 1911-ben eklektikus stílusban elkészült, Pártos Gyula tervezte, különleges homlokzat kialakítású Rákóczi téri iparművészeti szakközépiskola épületét valamint a millennium idején épült Német utca – József utca sarkán álló – szintén eklektikus – sárga- és vörös klinkertégliával burkolt homlokzattal bíró, egykori községi elemi iskola épületét.

#### Helyi védelemre javasolt építészeti értékek a Corvin negyedben

A Corvin negyed a közelmúltban jelentős átalakuláson esett át. A negyed déli területén – a 2001-ben kezdődött Corvin sétány program részeként – sok, 19. század végén épült eklektikus stílusú, ám építészetileg többnyire kevésbé értékes, földszintes és egy-, vagy kétemeletes lakóházat szanáltak a Kisfaludy utca – Práter utca – Szigony utca – Tömő utca – Nagytemplom utca – Üllői út – által határolt tömbökben. A negyedben egyedileg védeni kívánt épületek, a védeni kívánt településkép részét képező épületek, valamint a védeni kívánt épületrésszel rendelkező házak száma összesen 42. Védett településkép kategóriájába a Horváth Mihály tér déli részén három ház, a Baross utca déli oldalán két ház kerülne. A fennmaradó 37 épület többsége egyedileg védeni kívánt épület kategóriába esne. A védeni kívánt épületek két kivételtől eltekintve lakóépületek. A közelmúltban megújult, 1897-1899 között épült eklektikus VIII. kerületi előljáróság (Polgármesteri Hivatal) három utcai homlokzattal rendelkező épülete, a múlt századfordulós középület építészet szép példája. A Práter utca- Kisfaludy utca sarkán álló, egyszerű téglaburkolatos homlokzat kialakítású elemi iskola épülete nemcsak építészeti kialakítása, hanem történelmi szerepe miatt is védendő érték. Az épület az 1956-os forradalom napjaiban a Corvin köz felkelők egyik központja volt.

## Nemzeti és történelmi emlékhelyek bemutatása



Magyarországunk történelme valóságos, létező helyszíneken játszódott. E helyek nemzetünk múltértelmezésében szimbolikus jelentőségűek, az egyén és a közösség nemzeti identitásának megalkotásában – az emlékezés által – kulcsfontosságú szerepük van. Józsefvárosban két nemzeti, és három történelmi emlékhely található.

### NEMZETI EMLÉKHELYEK

#### FIUMEI ÚTI TEMETŐ

(más néven: Kerepesi úti temető vagy Kerepesi temető)

A Fiumei úti temető az ország legfontosabb sírkertje, itt nyugszanak legnagyobb számban a magyar történelem és kultúra nagyjai. A temető azonban nem csupán nemzeti panteon, hanem olyan műemléki védettségű park is, ahol számos művészettörténeti jelentőségű síremlék és szobor található. A páratlan sírkert



forrás: <http://nori.gov.hu>.

Magyarország egyetlen temetője, amely teljes egészében nemzeti emlékhely.

Pest városának vezetősége 1847-ben döntött arról, hogy Józsefváros szélén – akkoriban még városhatáron kívüli területen – elsősorban az akkor már meglévő temetők tehermentesítése érdekében új köztemetőt alakít ki. Az 1849-ben megnyitott sírkertbe temetett első hírességek Egressy Béni zeneszerző, Garay János költő és Vörösmarty Mihály költő-író voltak az 1850-es évek elején. A temető területe akkoriban jóval meghaladta mai méretét: hozzávetőlegesen 100 hektárt tett ki, keleti határát a mai Asztalos Sándor út képezte. A sírkert panteonná válása – megnyitása után évtizedekkel – csak a kiegyezést követően kezdődött el. A temető első nagy mauzóleuma az 1848-as forradalom- és szabadságharc kivégzett miniszterelnökének, gróf Batthyány Lajosnak a sírépítménye volt, melyet Schickedanz Albert tervezett 1874-ben. A második nagy mauzóleum Deák Ferencnek, a kor legjelentősebb politikusának állít emléket. A Gerster Kálmán tervezte impozáns sírépítmény 1886-ban, a "haza bölcsének" halála után egy évtizeddel készült el. A Kerepesi temetőt a Székesfőváros Tanácsa 1885-ben dísztemetőnek nyilvánította, majd – hogy a város

*JW*  
*125*

ne maradjon köztemető nélkül – egy évvel később megnyitotta a hatalmas területű Rákoskeresztúri temetőt. Minden idők egyik legnagyobb magyarországi temetése a Kerepesi úti temetőben zajlott le 1894-ben. A közel fél évszázados emigráció után Torinóban elhunyt Kossuth Lajos Ferenc József döntése értelmében nem kaphatott állami temetést, ezért a nagyszabású gyászszertartást a főváros szervezte. A nagy mauzóleumok miatt sokáig háttérbe szorult a temető igazi főútja, azonban az 1908-ra elkészült árkádsorok, visszaadták a sírkert központjának rangját. A két világháború között sok korabeli híresség sírjának áttelepítésével kialakították a temető egyik leglátványosabb részét, a „művészcsoportot”, ahol a magyar kulturális élet kiválóságai nyugszanak. A Fővárosi Tanács 1956-ban a sírkertet Nemzeti Panteonná nyilvánította. Az 1956-os forradalom és szabadságharc idején elhunytak közül ötven ember került a temetőbe, a Kossuth-mauzóleumhoz közeli 21. parcellába. A monumentális méretű Munkásmozgalmi Panteont a Tanácsköztársaság negyvenedik évfordulóján, 1959-ben adták át.

#### A SALGÓTARJÁNI ÚTI IZRAELITA TEMETŐ

Az 1874-ben kialakított Salgótarjáni utcai zsidó temető az ország egyik legjelentősebb sírkertje, mind az itt nyugvó neves személyek tekintetében, mind művészeti, műemléki értelemben. A kiegyezés utáni magyar zsidóság kultúrájának, reprezentatív emlékévé vált, de viszonylag kis mérete miatt a századfordulóra a temető, gyakorlatilag betelt. Az utolsó, nagyobb fejlesztéseket az első világháború előtti években



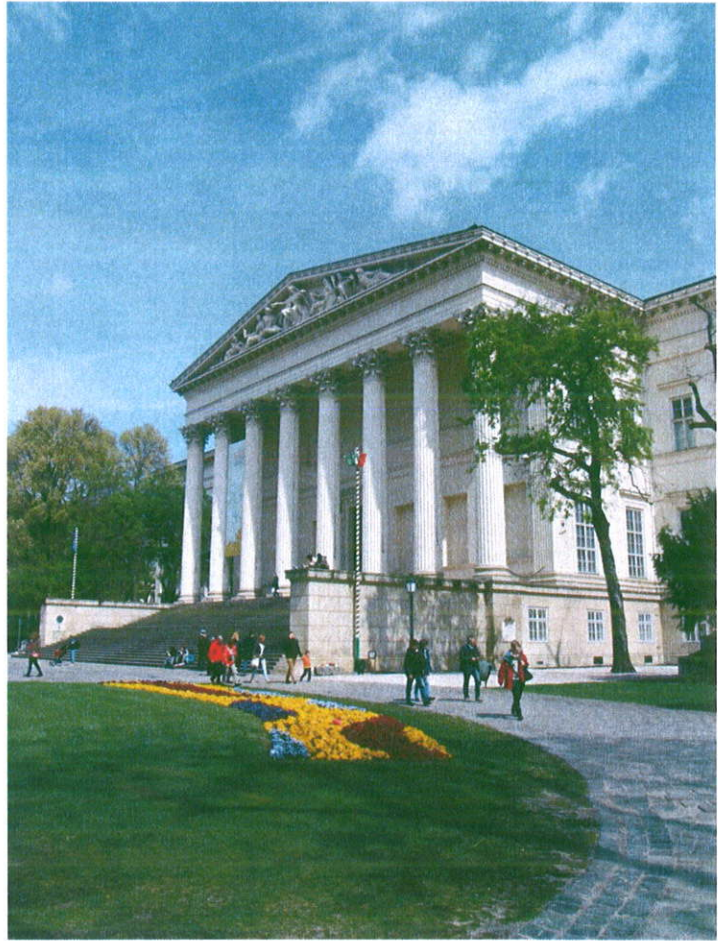
hajtották végre: ekkor épült Lajta Béla tervei alapján a bejárati kaputorony és az új szertartási épület, valamint sírhelyeket alakítottak ki a korábbi temetőudvaron is. 2006-ban 24 sírja a Nemzet Sírkert részeként is oltalom alá került. Olyan - sokak által ismert személyek sírja vált védetté – mint Bacher Vilmos, Vázsonyi Vilmos, Weiss Manfréd, Kiss József vagy Fényes Adolf, de például Dux Adolf, Petőfi verseinek első németre fordítója, Vadász Lipót igazságügyi államtitkár, Hirschler Ignác szemész és Purjesz Zsigmond belgyógyász síremlékei is köztük vannak.

12/

126

## A MAGYAR NEMZETI MÚZEUM ÉPÜLETE ÉS A MÚZEUMKERT

A Magyar Nemzeti Múzeum, Magyarország első közgyűjteménye és legnagyobb múzeuma, a magyarság és a Kárpát-medence történelmi múltjának egyik leggazdagabb műkincsgyűjteménye. Alapítása a nagy műveltségű gróf Széchenyi Ferenc nevéhez fűződik, aki gazdag könyv-, térkép-, grafikai és éremgyűjteményét 1802-ben felajánlotta egy felállítandó nemzeti gyűjtemény számára. A múzeum alapítását azonban csak a következő országgyűlés hagyta jóvá (1807). A mai Nemzeti Múzeum telkét 1813-ban vásárolta meg az állam a Batthyány-családtól, majd az azon álló palotába költöztette a gyűjteményt. A múzeum új épületének megtervezésével –



melyre az 1836. évi XXXVII. törvénycikk biztosított anyagi fedezetet – korának egyik legkiválóbb építészt, Pollack Mihályt bízták meg. Elképzelése nyomán 1847-re készült el a magyar klasszicista építészet legjelentősebb alkotása, mely Európa harmadik ilyen jellegű épülete lett. Az új épület berendezését Ybl Miklós tervei alapján készítették el. Az épület az 1848-as forradalom és szabadságharc fontos helyszíne volt, március 15-én tömeggyűlést tartottak az épület előtt, valamint dísztermében ülésezett az első magyar népképviselői országgyűlés felsőháza. A szabadságharc leverését követően került sor a Múzeumkert parkosítására, melynek anyagi fedezetét jótékonyági koncertek biztosították, melyeken Liszt Ferenc és Erkel Ferenc vezényelt. Az épület díszítését 1870-es években fejezték be Lotz Károly és Than Mór freskóival. A kiegyezés után a gyűjtemények dinamikusán fejlődtek, a képző- és iparművészeti gyűjtemény kiválása után a múzeum fő profilja a művelődéstörténet, a régészet és a numizmatika maradt. A Nemzeti Múzeum a magyar és egyetemes kultúra kiemelkedő közvetítő intézménye. Az épület 170 éve alatt méltán vált nemzeti szimbólummá, és történelmi emlékhellyé, mivel sorsa összekapcsolódott a magyar történelem több jelentős eseményével.

## TÖRTÉNELMI EMLÉKHELYEK

### A CORVIN MOZI ÉPÜLETE ÉS A CORVIN KÖZ

Az Üllői út és a pesti Nagykörút kereszteződésének szomszédságában található Corvin köz az 1956-os forradalom és szabadságharc napjaiban Budapest egyik legnagyobb ellenállási gócpontja volt. A főként munkásokból álló felkelő csoportok a forradalom első napjaiban a Corvin moziba, a köz házaiba és a környékbeli épületekbe rendezkedtek be. Az ellenálló csapatok azért választották a stratégiaiailag is fontos Corvin közt, mert az viszonylag könnyen védhető volt, és a közbe, valamint a környező szűk utcákba a szovjet tüzéréség nehezen tudott bejutni. A felkelők vezetői Iván Kovács László és Pongrácz Gergely voltak. Az ellenállók október utolsó napjaiban sikeresen állították meg az Üllői úton érkező szovjet csapatokat. A november 4-én megindított szovjet ellentámadás elsődleges célpontja a forradalmi tüzfészek – így a Corvin köz ellenállás – felszámolása volt. Elkeseredett, reménytelen harc kezdődött, a szabadságharcosok a Corvin mozi épületéből már november 5-én kiszorultak, a környékbeli utcákban azonban még napokig tartották állásaikat a sokszoros túlerővel szemben.

A Corvin köz méltán vált történelmi emlékhellyé, hiszen környéken a forradalom napjaiban több száz józsefvárosi felkelő vesztette életét. A Corvin mozi előtt található szobor a "pesti srácoknak", az 1956-os forradalom- és szabadságharc nemzeti hőseinek, az elesetteknek és kivégzetteknek állít méltó emléket.



## A LUDOVIKA AKADÉMIA FŐÉPÜLETE

A Ludovika Akadémia, a honvéd tisztképzés legjelentősebb intézménye volt az 1945 előtti Magyarországon. A tisztképző felállítását egy 1808. évi törvény rendelte el. Egy nemzeti katonai felsőoktatási intézmény megalapításának gondolata azonban már a 18. század végén felmerült. Nevét Mária Ludovika császárnéről kapta, aki létesítéséhez ötvenezer forintot ajánlott fel. Az akadémiának 1827-ben megvásárolták a Józsefváros szélén fekvő Orczy-kertet, aminek nyugati előterében 1831-1836 között – Pollack Mihály tervei szerint – építették meg a monumentális, klasszicista stílusú főépületet. Az intézmény működését azonban politikai okok miatt – az 1848-49-es szabadságharc alatti rövid időszaktól eltekintve – csak 1872-ben kezdte meg, Magyar Királyi Honvéd Ludovika Akadémia néven. Az Akadémia kezdetben a honvédség fegyvernemei szerint tanfolyamszerűen képezte a tiszteket, majd három, illetve négy évfolyamos hadapródiskolaként. 1897-ben a Ludovikát felsőfokú katonai akadémiai rangra emelték, a felvételt szigorúbb feltételekhez köthették. A Tanácsköztársaság idején a túlnyomórészt ellenforradalmi érzelmű oktatók és hallgatók egy része 1919 júniusában puccsot kísérelt meg, azonban a lázadást szinte azonnal levertek. Az intézményt 1922-ben négy évfolyamos, főiskolai szintű akadémiává tették, a képzést 1939-ben három főcsoportra osztották. Az akadémia utolsó tisztavátására 1944 novemberében került sor. A főépületben a háborút követő évtizedekben az ELTE Természettudományi Karának tanszékei működtek. A rendszerváltás után itt helyezték el a Magyar Természettudományi Múzeum gyűjteményeit is. A főépületet 2012-ben az akkor alapított Nemzeti Közszolgálati Egyetem kapta meg, felújítása 2014-ben kezdődött. Az épületek szomszédságában található Orczy-kert rekonstrukciója 2018-ban fejeződik be.

