

Parabola/ antenna/ hírközlő berendezés:

- Egyedi vagy területi védelem alatt álló épületek homlokzatán 1,20 méternél nagyobb átmérőjű parabolaantenna, műholdvevő, illetve távközlési, adatátviteli berendezés kültéri egysége, hír- és adattovábbító berendezés és kábeleik sem az utcái sem a belső homlokzaton, sem a lépcsőházban nem helyezhetők el.
- Nem védett épület közterületről látható homlokzatán ezek a berendezések csak takartan helyezhetők el, kábeleik a homlokzaton és a lépcsőházban nem helyezhetők el.
- Hírközlő berendezések hordozására szolgáló, tartó szerkezeteket csak a településképi szempontból nem kiemelten kezelt területen lehet elhelyezni, azok színezése legyen egyszínű.
- Az égéstermék homlokzatra történő kivezetése csak jogszabálynak megfelelő kémény hiányában műszaki szükségességből, a homlokzatképzéssel megfelelően összehangolt műszaki megoldással és homlokzatkész roncsolása nélkül engedhető meg. A műszaki megoldás megfelelőségének igazolása szükséges.

Megújuló energia előállítására szolgáló állomás (napkollektor, napelem, törpe szélerőmű/ szélgenerátor):

- A kerület nagy hangsúlyt fektet a környezet védelmére, ezért támogatja a megújuló energia előállítására szolgáló állomások létesítésének lehetőségét. Közös érdekünk, hogy ezek a műszaki berendezések az épületek építészeti kialakításával összhangban készüljenek, így telepítésük, anyaghasználatuk, színválasztásuk igazodjon a fogadó épület struktúrájához.



- Napelemek/napkollektorok csak a tetőkön helyezhetők el.
- Új épületek esetében javasolt a süllyesztett, tető síkjával azonos síkban kiépített kialakítás, lehetőség szerint a tetőfedés színével harmonizáló színben.
- Meglévő, magastetős épületek esetében megengedett az utólag telepített állomások esetében a tető síkjából történő kiemelkedés a rögzítéshez szükséges mértékben.

Lapos tetős épületek esetében a megfelelő beesési szög biztosításához tartó szerkezet kialakítása szükséges, ennek telepítésekor törekedni kell rá, hogy a telepítés közterületről lehetőség szerint ne látszódjon.

Kéménymagasítás:

Új épületek építése esetén, vagy meglévő épület bővítése kapcsán szükség lehet a szomszédos épületek kéményeinek magasítására, ez azonban csak a legszükségesebb mértékben megengedett. Minden esetben vizsgálni szükséges, hogy az érintett kémények használatban vannak-e, illetve hogy a magasításon kívül van-e valamilyen más megoldás a megfelelő szellőztetés biztosítására, esetleg az érintett ingatlan fűtésének korszerűsítésével a kémény megszüntetésére. A tűzfal mellett vezetett magasítások esetében a városkép szempontjából indokolt lehet a szerkezet burkolása, a tűzfal anyaghasználatával, színével harmonizáló kialakítása.

Lámpák/ díszvilágítás/ közterületi kamerák:

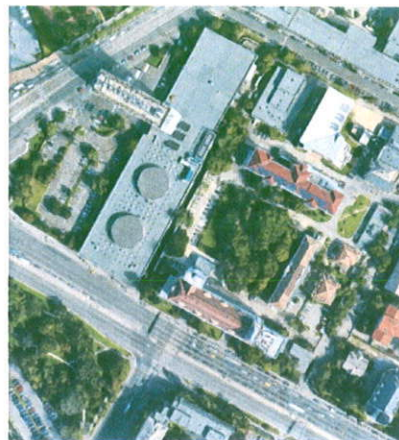
Épületek díszvilágítása és világító reklám a szomszédos épületek rendeltetésszerű használatát nem akadályozhatja; villódzó, káprázást okozó vagy futó fényű világítás nem alkalmazható, illetve kerülni kell a hideg fényt is.

ATM / Pénzkiadó automata:

Pénzkiadó automata szabadon álló módon nem, csak portálszerkezetbe építve helyezhető el.

### Átalakuló karakterű terület

Külső-Józsefvárosban, az Üllői út, valamint a Kerepesi út mentén találhatóak azok a nagyobb sűrűségű intézményterületek, ahol viszonylag kis területen, egymáshoz közel, több emeletes épület áll. Ide tartozik például a SOTE Nagyvárad téri Elméleti Tömbjének területe, a Heim Pál Gyermekkórház területe vagy a honvédség Kerepesi úti területe.



Józsefvárosi pu. / Keleti pu./Ganz-Mávag iparterület/ Asztalos Sándor úti iparterületek/Könyves K. krt menti iparterületek/Május 1 ruhagyár tömbje/

Az Orczy út – Fiumei út – Kerepesi út – Hungária körút – Könyves Kálmán körút – Üllői út által határolt Külső-Józsefváros 1950-ig a X. kerület része volt. E barnamezők Budapest rozsaövezetének a belvároshoz legközelebb eső részei, ezért rendkívül értékesek, komoly fejlesztési potenciállal bírnak, ugyanakkor sok esetben mégis alulhasznosítottak. A történeti Józsefváros területén kívül megtalálható karaktert egykori-



jelenlegi vasúti területek (Józsefvárosi pu., Keleti pu.), egykori iparterületek (Michelin Gumigyár, Ganz-Mávag,) adják. Az iparterületek egy részén az ipari tevékenység ma is folyik. Jelentős mértékű a kis- és nagykereskedelem, valamint a szállítmányozás-logisztika. A területek csarnoképületeire jellemző a viszonylag alacsony építménymagasság (10-15 m), ugyanakkor a területeken álló épületek egymáshoz való közelsége sűrű beépítést eredményezett. A sokszor rendezetlen tulajdonviszonyok miatt a város arculata e területeken igen vegyes képet mutat.

## A településképbbe való építészeti illeszkedés elveinek meghatározása

### Homlokzatképzés



- Meglévő településképbbe **új épület** homlokzatának illeszkedése az alábbi szempontok alapján kell, hogy történjen:
- A szomszédos, illetve az utcában kialakult, jellemző földszinti szintmagasságot követni kell az új épület homlokzatának tagolásával (anyaghasználat, párkány).
- Az utcaképet, a kialakult építménymagasságot, tehát az utcakép rendezettségét az új épület homlokzata nem törheti meg úgy, hogy a maximális építménymagasságot alkalmazza csak azért, hogy a telek beépítési adottságait teljes mértékben kihasználja.
- Az új épület anyaghasználata minőségben igazodjon a környező épületekhez.
- A földszinti sáv időtálló burkolatot kapjon, mely ellenáll az esetleges rongálásoknak is.
- Az új épület homlokzatának kialakításakor a kapuzatot úgy kell megtervezni, hogy az anyaghasználatában és méretében egyaránt alkalmas legyen arra, hogy kijelölje az bejáratát. Fontos a homlokzaton megtervezni a házszámot, annak helyét, postaládát, kapucsengő, esetleg az épület nevét.
- A gépkocsi behajtó kapuja anyaghasználatban szintén minőségében illeszkedjen homlokzathoz.
- Az épület földszinti sávjában kialakításra kerülő üzletportálokat, valamint azok reklámberendezéseinek helyét szintén a homlokzati tervekben ábrázolni kell.

- Meglévő épület homlokzatának **felújításakor** a településképhez való illeszkedés az alábbi szempontok alapján történjen:
- A homlokzat festésekor nagyon fontos szempont, hogy a szomszédos épületekkel ne legyen azonos a színhasználat. Végleges homlokzati színezés megkezdése előtt helyszíni színegyeztetést kell tartani a Városépítészeti Iroda munkatársával a ház tulajdonosa, vagy közös képviselője, a tervező, valamint a kivitelező jelenlétében. A színezést az egyeztetésen hozott döntés szerint lehet kivitelezni (mely pontosíthatja az engedélyezettet). A homlokzatok részleges színezése nem megengedett.
- Homlokzat felújítás esetén a homlokzaton lévő összes klímaberendezést, parabolaantennát, valamint reklámtáblát el kell távolítani. Azokat csak újbóli településképi bejelentési eljárás lefolytatását követően lehet visszahelyezni. A meglévő, de használaton kívüli parapet konvektorok égéstermék-elvezetőit el kell távolítani.

### Tetőfedés

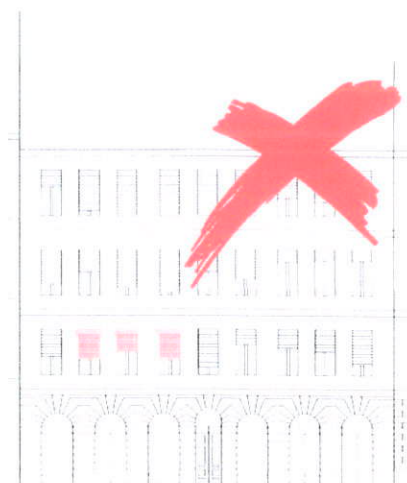
- Egyféle anyag használata kötelező úgy, hogy az a szomszédos épületek tetőfedéséhez illeszkedjen. Nem lehet hullámlemez, cserepes lemez, bitumenes zindely anyagokat használni. Tető héjazat felújítása, cseréje esetén az eredeti anyagot és színt kell használni.
- *Lapostető kialakítása esetén ajánlott minden esetben ajánlott zöldtető kialakítása.*

### Nyílászárók

Egységesíteni kell a nyílászárók színét, itt szintén elsődlegesen az eredeti szín a mérvadó.

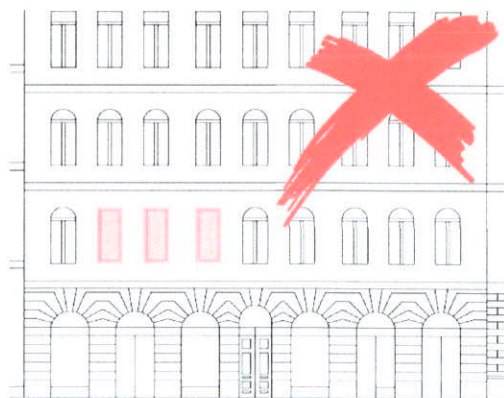
#### Meglévő nyílászáró **felújítása:**

Amennyiben egy meglévő nyílászárót - legyen az ajtó, ablak, vagy portálszerkezet, esetleg a ház bejárati kapuja – csak felújítanak, annak színét az épület homlokzatán kialakult nyílászáró színnel megegyezőre kell festeni. Ha a homlokzaton eltérő színben vannak jelen nyílászárók, úgy a homlokzatra színtervet kell készíttetni, és településképi bejelentési eljárást kell lefolytatni. Az eljárásban kiadott igazolásban foglaltaknak megfelelően lehet a későbbiekben minden lakónak nyílászárót festenie. Utólagosan külső tokos redőnyt telepíteni tilos.

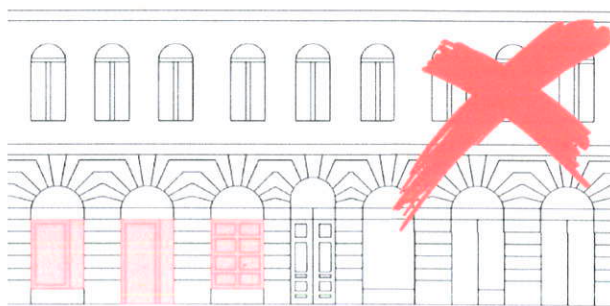


### Meglévő nyílászáró **cseréje:**

- Ablak és ajtó esetén az eredeti nyílászárók anyagát, színét, osztását, beépítési síkját kell követni, attól eltérni csak abban az esetben lehet, ha az eredeti nyílászáróknak csak a töredéke van meg a homlokzaton, ilyenkor az egész házra vonatkozóan településképi bejelentési eljárást kell lefolytatni. Az eljárásban kiadott igazolásban leírtaktól a későbbiekben eltérni nem lehet.

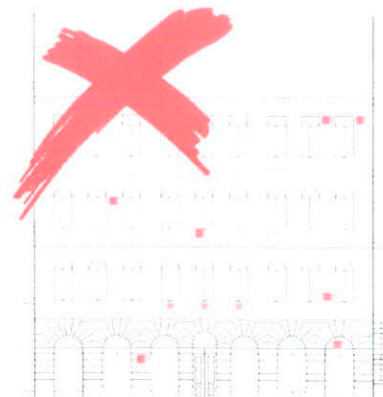


- Üzletportál cseréjekor elsődlegesen az eredeti portálszerkezet visszaállítása kötelező. Amennyiben az épületen megtalálható portálszerkezetek egymástól teljesen különbözőek, akkor az összes üzletportálra vonatkozóan településképi bejelentési eljárás lefolytatása szükséges. Az eljárásban kiadott igazolásban leírtaktól a későbbiekben eltérni nem lehet.
- A bejárati kapu cseréjekor elsődlegesen az eredeti formát, osztást és szintet kell megtartani, tehát az eredeti állapotot kell visszaállítani. Amennyiben a cserélni kívánt kapu nem eredeti és nincsen tervanyag az eredeti kapuról úgy a homlokzat építészeti stílusához igazodóan kell a bejáratot kialakítani.
- Bejárati kapu felújításakor és cseréjekor egyaránt át kell gondolni a kapucsengő, postaláda, valamint házsám helyét, ki kell alakítani a cégtáblák elhelyezéséről szolgáló helyet.



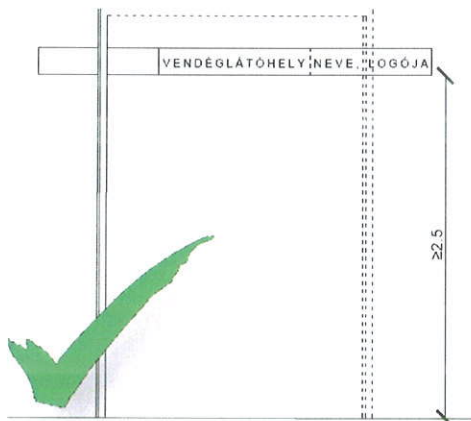
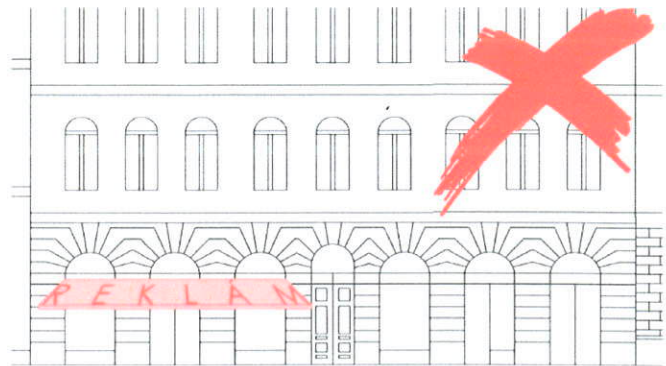
### Klímaberendezés és klíma-berendezések kültéri egysége:

Meglévő épületeken csak az épület megjelenéséhez illeszkedve, közterületről nem láthatóan helyezhető el és a kondenzvíz elvezetéséről megfelelően gondoskodni kell, az közterületre vagy szomszéd telekre nem folyhat át;



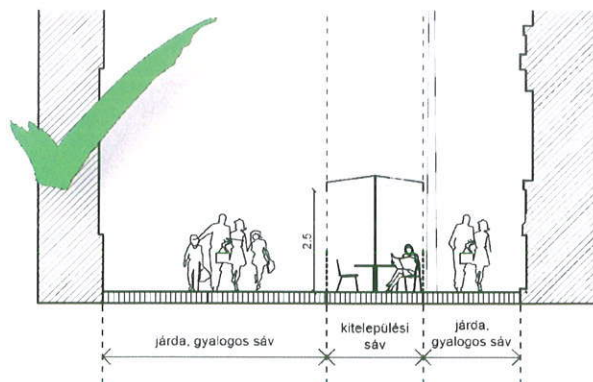
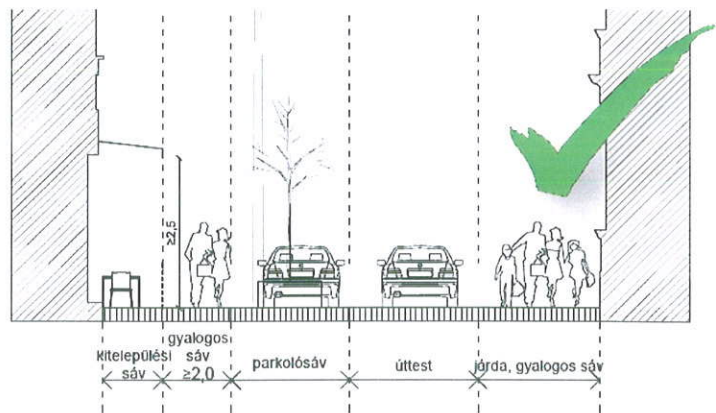
## A közterületek formálásának elveinek meghatározása (közterületi bútorok, napernyők, padok, közvilágítás, stb.)

Közterületen elhelyezésre kerülő napernyők (épülethez rögzített, vagy attól függetlenül önmagában álló) RAL 1013 bézs színben készülhetnek, a legalsó pontjuk nem haladhatja meg a 2,5m-es magasságot, a cég logóján és nevén, illetve vendéglátóhely nevén kívül más egyéb felirat, minta, vagy ábra nem jelenhet meg rajtuk.



A kitelepülések minden esetben a térburkolatra történnek, külön padozatot tilos építeni, kivéve a járdaszinhez való csatlakozás érdekében, amikor a terasz parkolósávban létesül. A terasz biztonságos használatához talajkiegyenlítés megengedett. A kitelepüléseket (teraszokat) csak színben illeszkedő (fekete, vagy antracit színű) max. 1,0m magas egyszerű fém korláttal lehet lekeríteni.

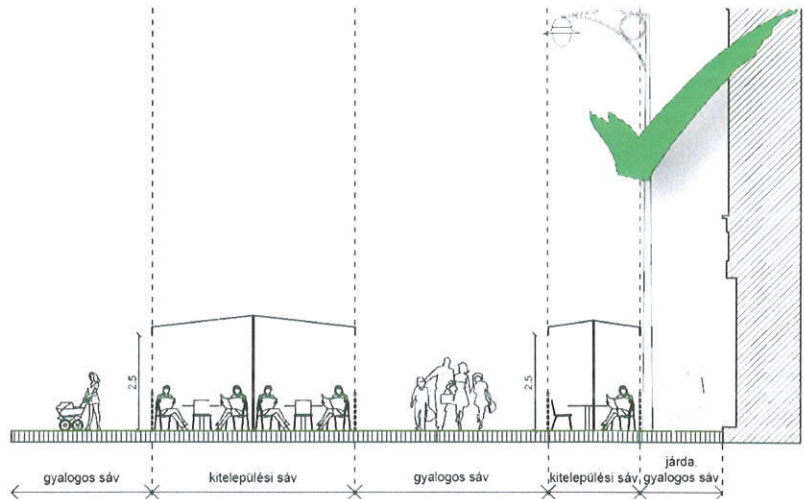
Olyan esetekben, ahol a közterületre történő kitelepülés közvetlenül az épület mellett történik, az épület homlokzatára rögzített napernyőnek illeszkednie kell a homlokzathoz, de a 2,5m-es minimális magasságot tartania kell. A kitelepülés mellett minimálisan 2,0m-es gyalogos sávot kell hagyni.



Olyan esetekben, ahol a közterületre történő kitelepülés az épülettől függetlenül történik, önhordó, könnyen bontható, fémszerkezethez (fémszerkezet színe a környező homlokzatokhoz illeszkedő színű) rögzített napernyőnek a 2,5m-es minimális magasságot tartania kell. A kitelepülés mellett minimálisan 2,0m-es gyalogos sávot kell hagyni.

A teraszok téliesítése könnyen bontható fekete, vagy antracit szürke színű fémszerkezetbe rögzített üveg vagy plexi anyaggal történhet, melyen az átláthatóságot biztosítani kell úgy, hogy csak 1,0m magas nem átlátszó részt lehet kialakítani, mely a napernyővel megegyező színben készülhet, a többi terület átlátszó fóliát kaphat. Ezekre a felületekre nem kerülhet semmilyen minta, vagy felirat a cég nevén és/vagy logóján kívül.

- Köztereken több kitelepülés is lehet egymás mellett úgy, hogy a gyalogos sáv minimális 2,0m-es méretét, valamint sétálóutcák esetén a tűzoltó felvonulási területet biztosítani kell.



- A padok, egyéb utcai berendezési tárgyak, valamint a közvilágítás kialakítását tekintve egymáshoz illeszkedően kerülhet telepítésre, színben a fekete vagy antracit színt kell tartani.
- Padok esetében az időtállóság, valamint a tisztíthatóság fontos szempontok, melyeket a kiválasztáskor figyelembe kell venni. Téregységenként, utcánként egységes kivitelben történhet.



- Rendezvények, vásárok alkalmával törekedni kell az egységes arculat kialakítására a környezethez illeszkedő módon.
- Közterületi installáció, csak meghatározott ideig helyezhető el úgy, hogy az a közterület használatát ne zavarja. Az installációk nem sérthetik Józsefváros jó hírnevét, nemi, faji vagy etnikai származás, vallás vagy politikai meggyőződés, fogyatékossg alapvető jogait.



## **Sajátos építményfajtákra vonatkozó elvek (távközlő berendezések, kapcsolószekrények, közművezetékek, kábelcsatlakozó szekrények stb.)**

Általános elvek:

- A településképi szempontból érzékeny, fokozott védelem alatt álló területeken (mint a Palotanegyed, vagy a Tisztviselőtelep) a sajátos építményfajtákat csak közterületről nem látható módon, süllyesztve, vagy amennyiben a technológia erre lehetőséget ad, az új épületen belül kell elhelyezni.
- A közművezetékek a közüzemi csatlakozási pontjáig csak a terepszint alatt helyezhetők el, beleértve az elektromos ellátás és a hírközlés vezetékeit is. A kerület közterületein a nem használt közművezetékeket átépítésük esetén el kell távolítani.
- A kerület közterületein önálló közműszekrény nem helyezhető el, csak a járda szintjébe süllyesztve.
- *A kerület területén műanyag közmű szekrény csak az épület homlokzati falában, csak az épület homlokzatképzéséhez igazodóan, takartan helyezhető el.*
- A kerület teljes területen bármely építményt úgy kell kialakítani, hogy az a térfiyelő rendszer működését ne korlátozza

## **Egyéb műszaki berendezések településképi illeszkedésének elvei**

Gépi technológiájú parkoló-berendezés csak az épület vízszintes vetületén belül helyezhető el.

Égéstermék elvezetők , parapet konvektorok:

- Kerülni kell az égéstermék elvezetéséhez szükséges műszaki berendezések épületen kívüli, homlokzatokon megjelenő kialakítását, ezek kialakítását az épületen belül kell megoldani.
- A használaton kívüli parapet konvektorokat meg kell szüntetni, újat létesíteni az épület közterületről látható homlokzatán, fő szabályként nem lehet, hiszen azt magasabb rendű jogszabály is tiltja, illetve szigorú feltételekhez köti. Kizárólag kémény hiányában műszaki szükségességből, a homlokzatképzéssel megfelelően összehangolt műszaki megoldással és homlokzatszín roncsolása nélkül engedélyezhető, kivételes esetekben.

Parabola/ antenna/ hírközlő berendezés:

- Egyedi vagy területi védelem alatt álló épületek homlokzatán 1,20 méternél nagyobb átmérőjű parabolaantenna, műholdvevő, illetve távközlési, adatátviteli berendezés kültéri egysége, hír- és adattovábbító berendezés és kábeleik sem az utcai sem a belső homlokzaton, sem a lépcsőházban nem helyezhetők el.
- Nem védett épület közterületről látható homlokzatán ezek a berendezések csak takartan helyezhetők el, kábeleik a homlokzaton és a lépcsőházban nem helyezhetők el.
- Hírközlő berendezések hordozására szolgáló, tartó szerkezeteket csak a településképi szempontból nem kiemelten kezelt területen lehet elhelyezni, azok színezése legyen egyszínű.
- Az égéstermék homlokzatra történő kivezetése csak jogszabálynak megfelelő kémény hiányában műszaki szükségességből, a homlokzatképzéssel megfelelően összehangolt műszaki megoldással és homlokzatszín roncsolása nélkül engedhető meg. A műszaki megoldás megfelelőségének igazolása szükséges.

Megújuló energia előállítására szolgáló állomás (napkollektor, napelem, törpe szélérőmű/ szélgenerátor):

A kerület nagy hangsúlyt fektet a környezet védelmére, ezért támogatja a megújuló energia előállítására szolgáló állomások létesítésének lehetőségét. Közös érdekünk, hogy ezek a műszaki berendezések az épületek építészeti kialakításával összhangban készüljenek, így telepítésük, anyaghasználatuk, színválasztásuk igazodjon a fogadó épület struktúrájához.

- Napelemek/napkollektorok csak a tetőkön helyezhetők el.
- Új épületek esetében javasolt a süllyesztett, tető síkjával azonos síkban kiépített kialakítás, lehetőség szerint a tetőfedés színével harmonizáló színben.
- Meglévő, magastetős épületek esetében megengedett az utólag telepített állomások esetében a tető síkjából történő kiemelkedés a rögzítéshez szükséges mértékben.
- Lapos tetős épületek esetében a megfelelő beesési szög biztosításához tartó szerkezet kialakítása szükséges, ennek telepítésekor törekedni kell rá, hogy a telepítés közterületről lehetőség szerint ne látszódjon.

Kéménymagasítás:

Új épületek építése esetén, vagy meglévő épület bővítése kapcsán szükség lehet a szomszédos épületek kéményeinek magasítására, ez azonban csak a legszükségesebb mértékben megengedett. Minden esetben vizsgálni szükséges, hogy az érintett kémények használatban vannak-e, illetve hogy a magasításon kívül van-e valamilyen más megoldás a megfelelő szellőztetés biztosítására, esetleg az érintett ingatlan fűtésének korszerűsítésével a kémény megszüntetésére. A tűzfal mellett vezetett magasítások esetében a városkép szempontjából indokolt lehet a szerkezet burkolása, a tűzfal anyaghasználatával, színével harmonizáló kialakítása.

Lámpák/ díszvilágítás/ közterületi kamerák:

Épületek díszvilágítása és világító reklám a szomszédos épületek rendeltetésszerű használatát nem akadályozhatja; villódzó, káprázást okozó vagy futó fényű világítás nem alkalmazható, illetve kerülni kell a hideg fényt is.

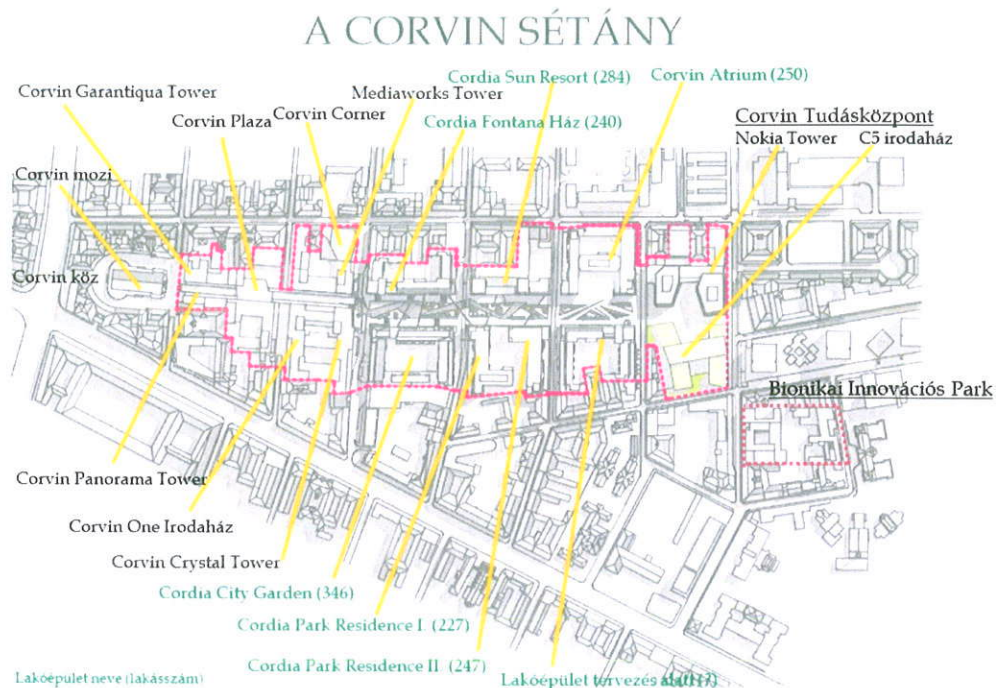
ATM / Pénzkiadó automata:

Pénzkiadó automata szabadon álló módon nem, csak portálszerkezetbe építve helyezhető el.

## Modern karakterű terület

Corvin-sétány/ Hungária krt. menti irodaházak/ Ciprus utcai lakópark/ Aréna pláza

A 2006-ban indult Corvin- Szigony Projekt célja Középső-Józsefváros dél részének teljes megújítása volt. Az új városrészközpont tengelye a **Corvin sétány**, amely a Corvin mozi mögött indul, a Corvin Pláza épületében, zártan folytatódik (tulajdonképpen egy üvegtetővel fedett, többszintes sétálóutcaként), majd a Futó utcától a Szigony utcáig ismét szabad térként működik.



A bevásárlóközpont közvetlen környezetében hat irodaház található. A Futó utca – Bókay János utca közötti, korábban három nagy tömböt, a 36 m széles sétány hat kisebb tömbre tagolja. A sétány végén két nagyobb irodaház között egy városi tér kap helyet. A városrész karaktere teljesen megváltozott. A korábban egy- és kétemeletes, századfordulón épült, leromlott épületállomány helyét egy évtized alatt irodaházak, 8-9 szintes, több száz lakásos épületek – földszintjükön kávézók, éttermek, szórakozóhelyek – vették át. A megváltozott lakó- és munkahelyi környezet a lakosság teljes kicserélődéséhez vezetett.

A Külső-Józsefvárosban a közelmúltban több helyszínen kisebb-nagyobb, lakó-kereskedelmi – és irodafunkciót megvalósító beruházások történtek. Az elmúlt évtizedben épült az **Aréna Plaza** bevásárlóközpont, több irodaház a Hungária körút mentén (**Aréna Corner, Allianz- és MÁV irodaházak**), valamint a **Ciprus Ház** lakópark, mely egy lebontott kislakásos telep helyére épült.

forrás: LAB5 Kft.



forrás: <https://www.google.hu/maps>

## A településképhebe való építészeti illeszkedés elveinek meghatározása

### Homlokzatképzés

- Meglévő településképhebe **új épület** homlokzatának illeszkedése az alábbi szempontok alapján kell, hogy történjen:



- A szomszédos, illetve az utcában kialakult, jellemző földszinti szintmagasságot követni kell az új épület homlokzatának tagolásával (anyaghasználat, párkány).
- Az utcaképet, a kialakult építménymagasságot, tehát az utcakép rendezettségét az új épület homlokzata nem törheti meg úgy, hogy a maximális építménymagasságot alkalmazza csak azért, hogy a telek beépítési adottságait teljes mértékben kihasználja.
- Az új épület anyaghasználatát minőségben igazodjon a környező épületekhez.
- A földszinti sáv időtálló burkolatot kapjon, mely ellenáll az esetleges rongálásoknak is.
- Az új épület homlokzatának kialakításakor a kapuzatot úgy kell megtervezni, hogy az anyaghasználatában és méretében egyaránt alkalmas legyen arra, hogy kijelölje az bejáratát. Fontos a homlokzaton megtervezni a házszámot, annak helyét, postaládát, kapucsengőt, esetleg az épület nevét.
- A gépkocsi behajtó kapuja anyaghasználatban szintén minőségében illeszkedjen homlokzathoz.
- Az épület földszinti sávjában kialakításra kerülő üzletportálokat, valamint azok reklámberendezéseinek helyét szintén a homlokzati tervekben ábrázolni kell.



- Meglévő épület homlokzatának **felújításakor** a településképbbe való illeszkedés az alábbi szempontok alapján történjen:
- Minden esetben kutatásokat (levéltári, tervtári illetve falkutatás) kell végezni az eredeti homlokzatra vonatkozóan (szín, anyaghasználat, portálok, nyílászárók, kapuzat).
- Amennyiben az eredeti állapot részben megmaradt, úgy azt kell visszaállítani, ha az eredeti díszítésnek, nyílászáróknak, burkolatoknak már csak a töredéke maradt meg a homlokzaton, úgy a kutatásoknak megfelelően kell rekonstruálni a homlokzatot.
- A homlokzat festésekor nagyon fontos szempont, hogy a szomszédos épületekkel ne legyen azonos a színhasználat. Végleges homlokzati színezés megkezdése előtt helyszíni színegyeztetést kell tartani a Városépítészeti Iroda munkatársával a ház tulajdonosa, vagy közös képviselője, a tervező, valamint a kivitelező jelenlétében. A színezést az egyeztetésen hozott döntés szerint lehet kivitelezni (mely pontosíthatja az engedélyezettet). A homlokzatok részleges színezése nem megengedett.
- Utólagos homlokzati hőszigetelés az épületdíszek roncsolása, valamint eltüntetése miatt tilos.

### Tetőfedés

Egyféle anyag használata kötelező úgy, hogy az a szomszédos épületek tetőfedéséhez illeszkedjen. Nem lehet hullámlemez, cserepes lemez, bitumenes zindely anyagokat használni. Tető héjazat felújítása, cseréje esetén az eredeti anyagot és színt kell használni.

- *Lapostető kialakítása esetén ajánlott minden esetben ajánlott zöldtető kialakítása.*

### Nyílászárók

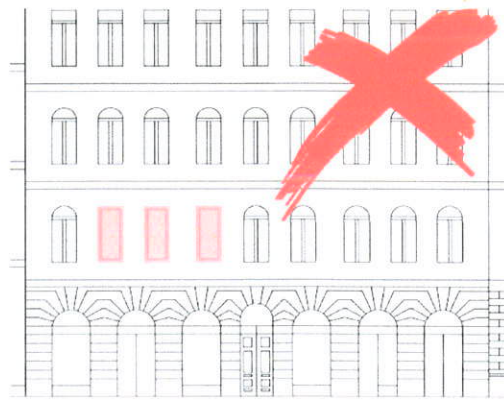
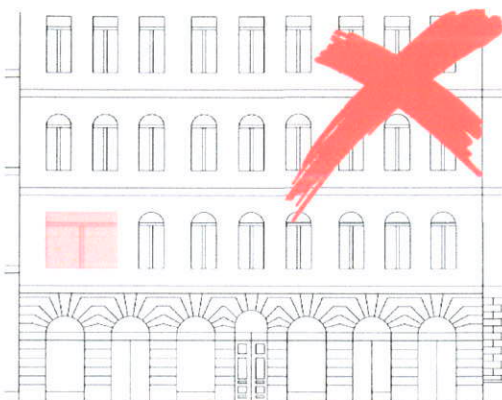
Egységesíteni kell a nyílászárók színét, itt szintén elsődlegesen az eredeti szín a mérvadó.

Meglévő nyílászáró **felújítása:**

Amennyiben egy meglévő nyílászárót - legyen az ajtó, ablak, vagy portálszerkezet, esetleg a ház bejárati kapuja – csak felújítanak, annak színét az épület homlokzatán kialakult nyílászáró színnel megegyezőre kell festeni. Ha a homlokzaton eltérő színben vannak jelen nyílászárók, úgy a homlokzatra színtervet kell készíttetni, és településképi bejelentési eljárást kell lefolytatni. Az eljárásban kiadott igazolásban foglaltaknak megfelelően lehet a későbbiekben minden lakónak nyílászárót festenie. Utólagosan külső tokos redőnyt telepíteni tilos.

### Meglévő nyílászáró **cseréje:**

Ablak és ajtó esetén az eredeti nyílászárók anyagát, színét, osztását, beépítési síkját kell követni, attól eltérni csak abban az esetben lehet, ha az eredeti nyílászáróknak csak a töredéke van meg a homlokzaton, ilyenkor az egész házra vonatkozóan településképi bejelentési eljárást kell lefolytatni. Az eljárásban kiadott igazolásban leírtaktól a későbbiekben eltérni nem lehet.



Üzletportál cseréjekor elsődlegesen az eredeti portálszerkezet visszaállítása kötelező. Amennyiben az épületen megtalálható portálszerkezetek egymástól teljesen különbözőek, akkor az összes üzletportálra vonatkozóan településképi bejelentési eljárás lefolytatása szükséges. Az eljárásban kiadott igazolásban leírtaktól a későbbiekben eltérni nem lehet.



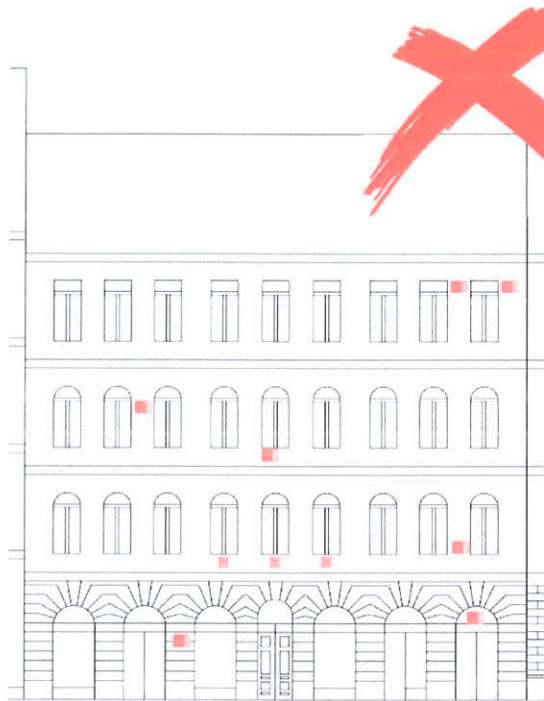
A bejárat kapu cseréjekor elsődlegesen az eredeti formát, osztást és színt kell megtartani, tehát az eredeti állapotot kell visszaállítani. Amennyiben a cserélni kívánt kapu nem eredeti és nincsen tervanyag az eredeti kapuról úgy a homlokzat építészeti stílusához igazodóan kell a bejáratot kialakítani.

Bejárat kapu felújításakor és cseréjekor egyaránt át kell gondolni a kapucsengő, postaláda, valamint házszám helyét, ki kell alakítani a cégtáblák elhelyezéséül szolgáló helyet.



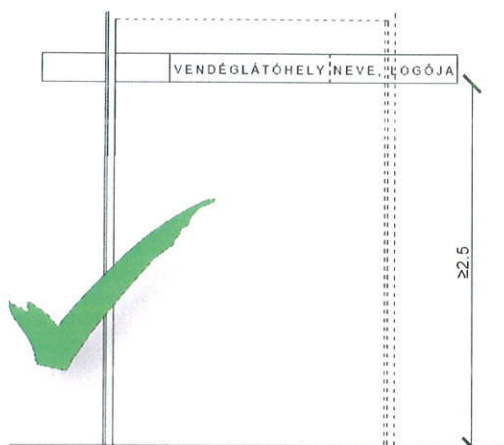
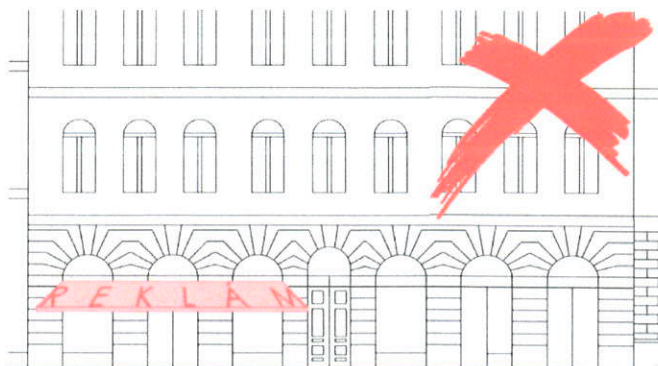
Klímaberendezés és klíma-berendezések kültéri egysége:

Meglévő épületeken csak az épület megjelenéséhez illeszkedve, közterületről nem láthatóan helyezhető el és a kondenzvíz elvezetéséről megfelelően gondoskodni kell, az közterületre vagy szomszéd telekre nem folyhat át;



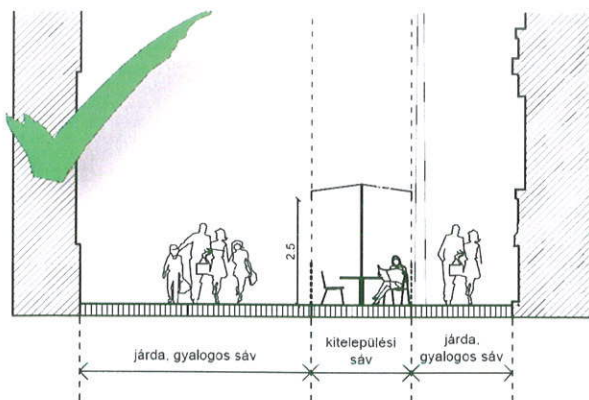
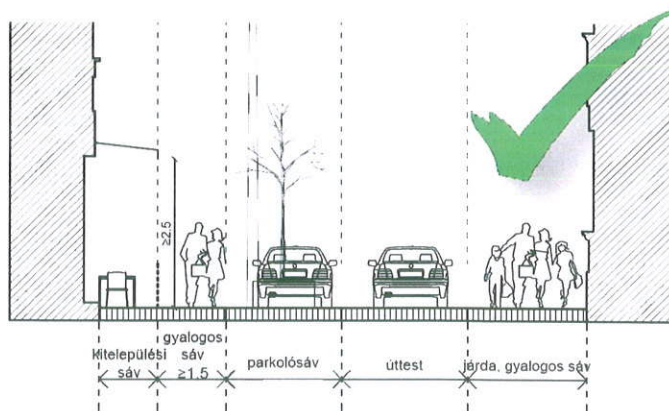
## A közterületek formálásának elveinek meghatározása (közterületi bútorok, napernyők, padok, közvilágítás, stb.)

Közterületen elhelyezésre kerülő napernyők (épülethez rögzített, vagy attól függetlenül önmagában álló) RAL 1013 bézs színben készülhetnek, a legalsó pontjuk nem haladhatja meg a 2,5m-es magasságot, a cég logóján és nevéen, illetve vendéglátóhely nevéen kívül más egyéb felirat, minta, vagy ábra nem jelenhet meg rajtuk.



A kitelepülések minden esetben a térburkolatra történnek, külön padozatot tilos építeni. A terasz biztonságos használatához talajkiegyenlítés megengedett. A kitelepüléseket (teraszokat) csak színben illeszkedő (fekete, vagy antracit színű) max. 1,0m magas egyszerű fém korláttal lehet lekeríteni.

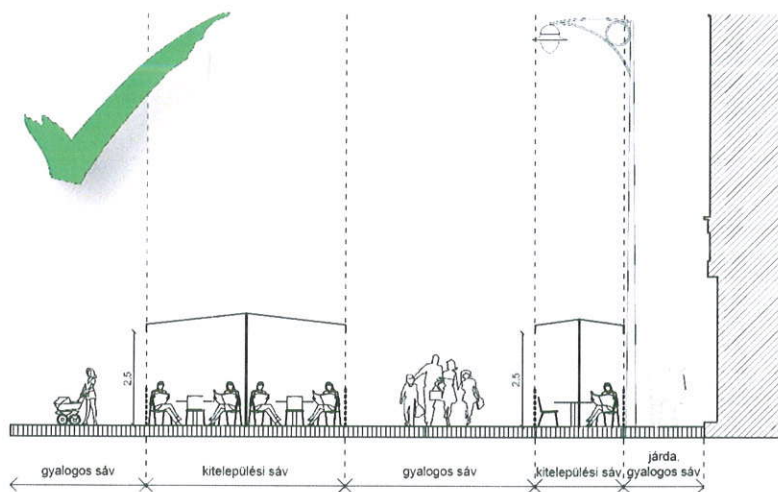
Olyan esetekben, ahol a közterületre történő kitelepülés közvetlenül az épület mellett történik, az épület homlokzatára rögzített napernyőnek illeszkednie kell a homlokzathoz, de a 2,5m-es minimális magasságot tartania kell. A kitelepülés mellett minimálisan 2,0m-es gyalogos sávot kell hagyni.



Olyan esetekben, ahol a közterületre történő kitelepülés az épülettől függetlenül történik, önhordó, könnyen bontható, fémszerkezethez (fémszerkezet színe a környező homlokzatokhoz illeszkedő színű) rögzített napernyőnek a 2,5m-es minimális magasságot tartania kell. A kitelepülés mellett minimálisan 2,0m-es gyalogos sávot kell hagyni.

A teraszok téliesítése könnyen bontható fekete, vagy antracit szürke színű fémszerkezetbe rögzített üveg vagy plexi anyaggal történhet, melyen az átláthatóságot biztosítani kell úgy, hogy csak 1,0m magas nem átlátszó részt lehet kialakítani, mely a napernyővel megegyező színben készülhet, a többi terület átlátszó fóliát kaphat. Ezekre a felületekre nem kerülhet semmilyen minta, vagy felirat a cég nevéen és/vagy logóján kívül.

Köztereken több kitelepülés is lehet egymás mellett úgy, hogy a gyalogos sáv minimális 2,0m-es méretét, valamint sétálóutcák esetén a tűzoltó felvonulási területet biztosítani kell.



A padok, egyéb utcai berendezési tárgyak, valamint a közvilágítás kialakítását tekintve egymáshoz illeszkedően kerülhet telepítésre, színben a fekete vagy antracit színt kell tartani.

Padok esetében az időtállóság, valamint a tisztíthatóság fontos szempontok, melyeket a kiválasztáskor figyelembe kell venni. Téregységenként, utcánként egységes kivitelben történhet.



- Rendezvények, vásárok alkalmával törekedni kell az egységes arculat kialakítására a környezethez illeszkedő módon.
- Közterületi installáció, csak meghatározott ideig helyezhető el úgy, hogy az a közterület használatát ne zavarja. Az installációk nem sérthetik Józsefváros jó hírnevét, nemi, faji vagy etnikai származás, vallás vagy politikai meggyőződés, fogyatékoság alapvető jogait.

### **Sajátos építményfajtákra vonatkozó elvek (távközlő berendezések, kapcsolószekrények, közművezetékek, kábelcsatlakozó szekrények stb.)**

Általános elvek:

- A sajátos építményfajtákat csak közterületről nem látható módon, süllyesztve, vagy amennyiben a technológia erre lehetőséget ad, az új épületen belül kell elhelyezni.
- A közművezetékek a közüzemi csatlakozási pontjáig csak a terepszint alatt helyezhetők el, beleértve az elektromos ellátás és a hírközlés vezetékeit is. A kerület közterületein a nem használt közművezetékeket átépítésük esetén el kell távolítani.
- A kerület közterületein önálló közműszekrény nem helyezhető el, csak a járda szintjébe süllyesztve.
- *A kerület területén műanyag közmű szekrény csak az épület homlokzati falában, csak az épület homlokzatképzéséhez igazodóan, takartan helyezhető el.*
- A kerület teljes területén bármely építményt úgy kell kialakítani, hogy az a térfelügyelő rendszer működését ne korlátozza

### **Egyéb műszaki berendezések településképi illeszkedésének elvei**

Gépi technológiájú parkoló-berendezés csak az épület vízszintes vetületén belül helyezhető el.

Égéstermék elvezetők , parapet konvektorok:

- Kerülni kell az égéstermék elvezéséhez szükséges műszaki berendezések épületen kívüli, homlokzatokon megjelenő kialakítását, ezek kialakítását az épületen belül kell megoldani.
- A használaton kívüli parapet konvektorokat meg kell szüntetni, újat létesíteni az épület közterületről látható homlokzatán, fő szabályként nem lehet, hiszen azt magasabb rendű jogszabály is tiltja, illetve szigorú feltételekhez köti. Kizárólag kémény hiányában műszaki szükségességből, a homlokzatképzéssel megfelelően összehangolt műszaki megoldással és homlokzatszín roncsolása nélkül engedélyezhető, kivételes esetekben.

Parabola/ antenna/ hírközlő berendezés:

- Egyedi vagy területi védelem alatt álló épületek homlokzatán 1,20 méternél nagyobb átmérőjű parabolaantenna, műholdvevő, illetve távközlési, adatátviteli berendezés kültéri egysége, hír- és adattovábbító berendezés és kábeleik sem az utcái sem a belső homlokzaton, sem a lépcsőházban nem helyezhetők el.
- Nem védett épület közterületről látható homlokzatán ezek a berendezések csak takartan helyezhetők el, kábeleik a homlokzaton és a lépcsőházban nem helyezhetők el.
- Hírközlő berendezések hordozására szolgáló, tartó szerkezeteket csak a településképi szempontból nem kiemelten kezelt területen lehet elhelyezni, azok színezése legyen egyszínű.
- Az égéstermék homlokzatra történő kivezetése csak jogszabálynak megfelelő kémény hiányában műszaki szükségességből, a homlokzatképzéssel megfelelően összehangolt műszaki megoldással és homlokzatszín roncsolása nélkül engedhető meg. A műszaki megoldás megfelelőségének igazolása szükséges.

Megújuló energia előállítására szolgáló állomás (napkollektor, napelem, törpe szélenergia / szélgenerátor):

- A terület nagy hangsúlyt fektet a környezet védelmére, ezért támogatja a megújuló energia előállítására szolgáló állomások létesítésének lehetőségét. Közös érdekünk, hogy ezek a műszaki berendezések az épületek építészeti kialakításával összhangban készüljenek, így telepítésük, anyaghasználatuk, színválasztásuk igazodjon a fogadó épület struktúrájához.
- Napelemek/napkollektorok csak a tetőkön helyezhetők el.
- Új épületek esetében javasolt a süllyesztett, tető síkjával azonos síkban kiépített kialakítás, lehetőség szerint a tetőfedés színével harmonizáló színben.
- Meglévő, magastetős épületek esetében megengedett az utólag telepített állomások esetében a tető síkjából történő kiemelkedés a rögzítéshez szükséges mértékben.
- Lapos tetős épületek esetében a megfelelő beesési szög biztosításához tartó szerkezet kialakítása szükséges, ennek telepítésekor törekedni kell rá, hogy a telepítés közterületről lehetőség szerint ne látszódjon.

Kéménymagasítás:

Új épületek építése esetén, vagy meglévő épület bővítése kapcsán szükség lehet a szomszédos épületek kéményeinek magasítására, ez azonban csak a legszükségesebb mértékben megengedett. Minden esetben vizsgálni szükséges, hogy az érintett kémények használatban vannak-e, illetve hogy a magasításon kívül van-e valamilyen más megoldás a megfelelő szellőztetés biztosítására, esetleg az érintett ingatlan fűtésének korszerűsítésével a kémény megszüntetésére. A tűzfal mellett vezetett magasítások esetében a városkép szempontjából indokolt lehet a szerkezet burkolása, a tűzfal anyaghasználatával, színével harmonizáló kialakítása.

Lámpák/ díszvilágítás/ közterületi kamerák:

Épületek díszvilágítása és világító reklám a szomszédos épületek rendeltetésszerű használatát nem akadályozhatja; *villódzó, káprázást okozó vagy futó fényű világítás nem alkalmazható, illetve kerülni kell a hideg fényt is.*

ATM / Pénzkiadó automata:

Pénzkiadó automata szabadon álló módon nem, csak portálszerkezetbe építve helyezhető el.