

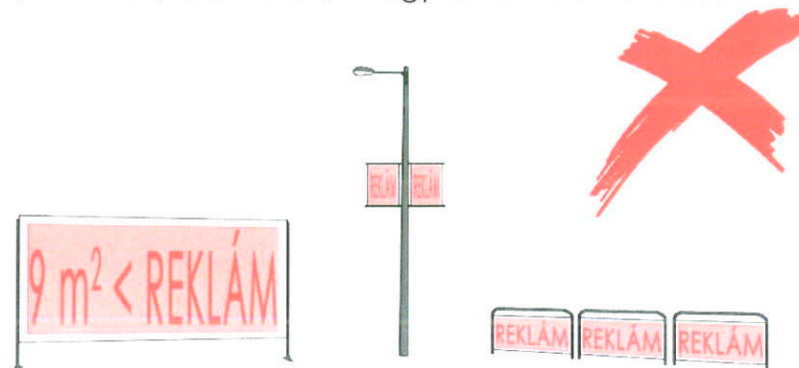
4. Reklámok elhelyezésére, kialakítására vonatkozó elvek meghatározása

Reklámberendezések célja, hogy felkeltse az érdeklődést, beinvitálja a vásárlókat. Nagyon fontos, hogy a figyelemfelhívó reklámberendezések, ne bontsák meg egy épület homlokzatának összhangját, a városképet. Reklámberendezések összhangban kell, hogy legyenek az épület architektúrájával, színezésével, a közterület (utca, tér) jellegével, közterületi bútoraisal és köztárgyaival.

- Reklámberendezések elsődlegesen a portálszerkezeten belül helyezhetők el, törekedni kell az épülethomlokzathoz illeszkedő megjelenésre,
- Új épület esetén portálszerkezeten kívüli elhelyezés csak a abban az esetben megengedett, ha az új reklámberendezések helye az épülethez készült reklám elhelyezési koncepciótervben már szerepelt és a helyi építészeti-műszaki tervtanács a településképi bejelentési eljárás keretében támogatta.



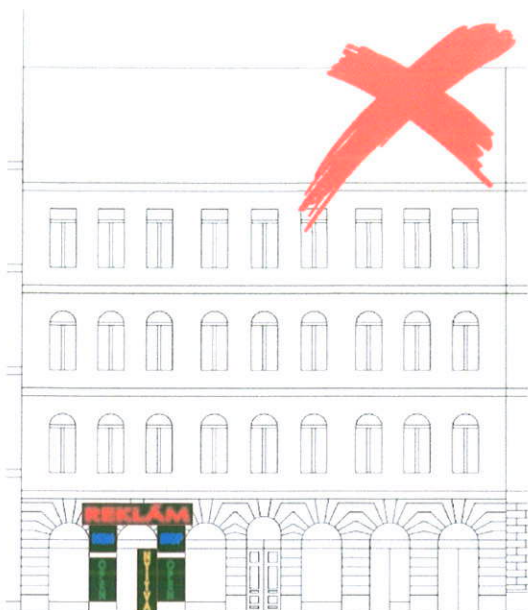
- Tilos reklámberendezést elhelyezni zöldfelületeken, növényzeten, emlékműveken, szobrokon, telefonfülkén, közműberendezéseken, utcai berendezési tárgyon, villanyoszlop felületén, ereszcsonornán, játszóterek berendezésein, kutya-futtatók berendezésein, kerítésen, telekhatáron vagy telken felállított módon.



- Nem helyezhető el reklámberendezés fokozott védelem alatt álló területen. Ez alól kivételt jelentenek a cégek (cégtáblák, cégfeliratok, címtáblák). Cégek a portálszerkezeten belül vagy a homlokzatra merőlegesen helyezhetők el, minden esetben törekedni kell az épülethomlokzathoz illeszkedő megjelenésre.
- Reklámberendezés még részben sem takarhatja az épület, épületegyüttes nyílászáró szerkezetét, párkányát, korlátját, és egyéb meghatározó építészeti elemét.

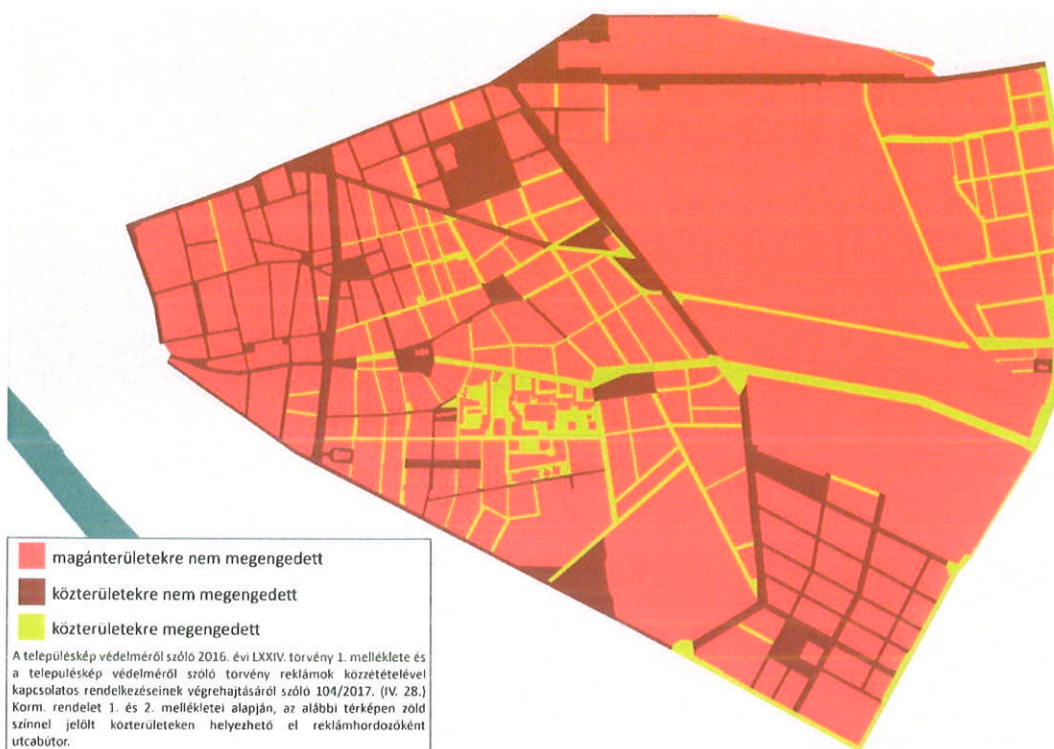


- Reklámberendezés nem létesíthető egészségre káros kivételben. Villódzó, káprázást okozó vagy futó fényű világítás nem alkalmazható, illetve kerülni kell a hideg fényt is
- Tilos olyan fényreklámtáblát alkalmazni, amely digitális kijelzőjén a futó fényreklám állandó jelleggel nyitvatartási időben és/vagy nyitvatartási időn túl egyfolytában váltakozik.



- Nem létesíthető olyan fényreklám, amely a megkülönböztető fényjelzéseket használó gépjárművek fényével (kék, kék-vörös, sárga), valamint közlekedési lámpák fényeivel (vörös, sárga, zöld) megegyező színű.
 - Nem javasolt olyan reklám, mely reklámújságszerűen (sales magazin) a reklámberendezések teljes felületét kitöltve mutatja be egy vállalkozás teljes árukínálatát.
- A homlokzat elé, állványon kihelyezett építési reklámháló fényreklámot, fényjátékot nem tartalmazhat. A reklámháló megvilágítása esetén annak fényerőssége a fényszennyező hatást nem érheti el.
 - Az értékvédelem alatt álló épületek közterületi homlokzati vonala előtt, valamint a védett karakterű területek közterületein a köztárgyak közül önálló reklámhordozókat elhelyezni nem lehet.

A településkép védelméről szóló 2016. évi LXXIV. törvény 1. melléklete és a településkép védelméről szóló törvény reklámok közzétételével kapcsolatos rendelkezéseinek végrehajtásáról szóló 104/2017. (IV. 28.) Korm. rendelet 1. és 2. mellékletei alapján, az alábbi térképen zöld színnel jelölt közterületeken helyezhető el reklámhordozóként utcabútor.

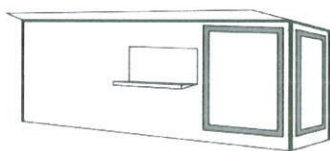


Utcabútor: az utasváró, a kiosk, a közművelődési célú hirdetőoszlop és az információs vagy más célú berendezés.

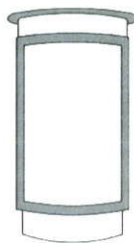
citylight



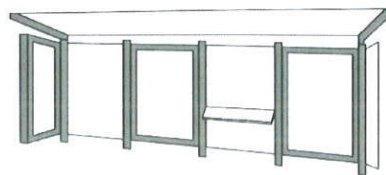
kiosk



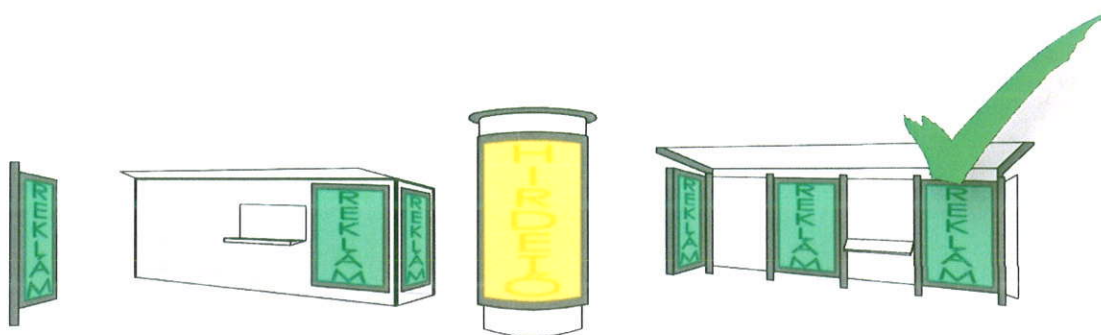
hirdetőoszlop



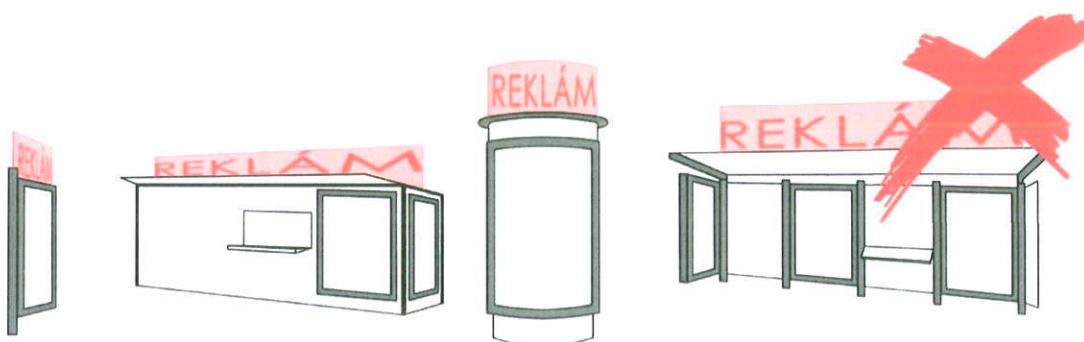
utasváró



Közterületen csak utcabútoron helyezhető el reklámtábla, az alábbi ábrák szerint..



Utasváró tetején reklámhordozó, illetve reklámhordozót tartó berendezés nem helyezhető el, ezt meghaladóan az utasváró oldalain max. 2/3 felületen ajánlott.



Kioszk tetején reklámhordozó, illetve reklámhordozót tartó berendezés nem helyezhető el, ezt meghaladóan a kioszk teljes felületének 75%-a felhasználható reklám közzétételére.

Kioszk nem alakítható ki konténerből.

A közművelődési célú hirdetőoszlop teljes felülete felhasználható a hirdetmény közzététele érdekében. Közművelődési célú hirdetőoszlopon a reklámhordozó ragasztás útján is rögzíthető.

Az információs vagy más célú berendezés reklám céljára hasznosítható felületének legfeljebb kétharmadán tehető közzé reklám, illetve helyezhető el reklámhordozó, reklámhordozót tartó berendezés.

Tilos olyan reklámtartó berendezések elhelyezése közterületen, melyet a vonatkozó Kormányrendelet nem enged meg.

5. Zöldfelületek kialakításának alapelvei

Az Európa Belvárosa Program 1.-2. üteme keretében a kerület területén a Gutenberg tér, a Lőrinc pap tér, a Mikszáth Kálmán tér, a Szabó Ervin tér és a Gyulai Pál utca lett felújítva. Míg a Magdolna Negyed Program III. ütemében a Teleki László tér, a FiDO tér, a Kálvária tér, és a Mátyás tér újult meg. Továbbá saját forrásból felújította az Önkormányzat a Golgota a teret, a Horváth Mihály teret, valamint a Muzsikus Cigányok parkját. Fővárosi támogatással megújult a II. János Pál pápa tér, a Rákóczi tér és a „Kiscsibész” tér a József körút mentén. 2013-ban a Magyar Állam elkezdte a Ludovika Campus projektet fejlesztése keretében az Orczy-park rekonstrukcióját is. A Corvin Sétány Program keretében a Corvin sétány fejlesztése valósul meg napjainkban is.

Teleki László tér



forrás: <https://www.lokal.hu>



forrás: epiteszforum.hu



forrás: kerteszblog.hu



A Teleki téren létrejött részvételi tervezés célja a jelenleg erősen lepusztult tér helyén egy olyan közösségi park létrehozása, melynek kialakításában a környék lakói is részt tudnak venni. A folyamat maga egy olyan nyitott 10 hetes workshop/műhelymunka sorozat volt, melyhez bárki, bármikor csatlakozhatott. A részvételre egy „Milyen legyen a Teleki tér?” kérdéssel címzett plakát invitálta a környéken lakókat. Az alkalmazott tervezési módszertan egyenes leképezése volt egy szakmai tervezési folyamatnak, így elmondható, hogy a résztvevők tervezőtársakként vettek részt abban a tervezésben, amely voltaképpen saját életükre vonatkoztatott jövőképük definiálása is volt egyben. A közös tervezés célja a park kialakításának közös, konszenzuson alapuló megfogalmazásán túl az volt, hogy a hosszú folyamat során létrejöjjön egy olyan civil szervezet, amely a tervezési szakaszt követően a közösségi



park kivitelezési, fenntartási fázisában, valamint közösségi programok szervezésében is aktív részt vállal, ezáltal a folyamat alapúságot biztosítva." Új Irány csoport

FiDo tér



forrás: epiteszforum.hu



forrás: kocismate.hu



forrás: kocismate.hu

Mátyás tér



forrás: <http://www.origo.hu>

Józsefváros 2014-ben elnyerte a legvirágosabb budapesti kerület címet, ehhez méltóan a köztereken évente több mint 20 ezer virágot ültettek el. A kerület civil szervezeteivel összefogva rendszeresen a virágosítások és faültetések Józsefvárosban.



A közterületek zöldfelületeinek létesítése és fenntartása kapcsán a legfontosabb, hogy ahol a közművek engedik, fatelepítéssel kell zöldíteni a tereket, utcákat. Ezen belül, lehetőség szerint törekedni kell az őshonos, nagy lombzatú fafajták telepítésére. A Magyar Díszkertészek Szövetsége által 2016-ban kiadott Közterületi Sorfák Jegyzékében a 3-as kategóriába sorolt jó várostűrő fajok telepítése az ajánlott.



Acer campestre 'Korinthosz'
forrás: <http://noveny.prenor.eu>



Fraxinus ornus 'Mecsek'
forrás: <http://img.profiipartner.hu>



Ginkgo biloba 'Barabits Sztráda'
forrás: <https://www.vdberk.nl>

- A közkertek és közterek növényzetének és állagának védelmére létesítendő parkrácsok és kerítések színe és formavilága összhangban kell legyen a tér jellegével, utcabútoraival és köztárgyaival.
- Új fasor létesítésekor utcaszakaszonként, téregységenként egy vonalban kell elhelyezni a faegyedeket és utcaszakaszonként, téregységenként azonos fafaj telepítése kötelező.
- Favermek létesítésekor a rendelkezésre álló lehetőségek közül utcánként egységes megoldás alkalmazandó.
- A fasor telepítésére alkalmatlan közterületeken városképben megjelenő közterületi növénytartó dézsák, hordók, kaspók – közterületi kitelepülés bútorzatához tartozóak kivételével - csak természetes anyagúak és visszafogott megjelenésűek lehetnek, utcánként egységes kivitelben.
- A kandeláberekre szerelhető növénytartó kaspók a kandeláber színéhez alkalmazkodó színben készülhetnek.
- A kutyafuttatók növényzetének és állagának védelmére létesítendő parkrácsok és kerítések színe és formavilága összhangban kell legyen a tér, közterület jellegével, utcabútoraival és köztárgyaival.
- A beépítetlen telkek az 5 éves beépítési kötelezettség idejére átmeneti jelleggel hasznosíthatók. Az üres telkeken átmeneti jelleggel elhelyezhető közösségi kert, játszótér, korlátozott látogatási idejű közkert is.
- A beépítések tervezésekor a telken belüli meglévő fák védendőek, az új beépítéseket ezek megtartásával kell tervezni. Az invazív fajok kivághatók.



Népszínház utca
forrás: <http://jozsefvaros.hu>



Ötpaccsirta utca
forrás: <http://jozsefvaros.hu>



Polgárőr Közösségi Kert, Magdolna utca
forrás: <http://jozsefvaros.hu>



GrundK3rt, Apáthy István utca 16.
forrás: <http://jozsefvaros.hu>

Belső udvarok



Magyar Építész Kamara
forrás: <http://static.panoramio.com>



Karácsony Sándor utca 7-11.
forrás: <http://jozsefvaros.hu>



Baross utca 89.
forrás: <http://jozsefvaros.hu>



Balkon Aranya pályázat nyertese
forrás: <http://balkonada.cafeblog.hu>

Belső udvarok

Dankó utca



forrás: <https://kozepeuropaivaros.wordpress.com>



forrás: <https://kozepeuropaivaros.wordpress.com>



forrás: <https://kozepeuropaivaros.wordpress.com>

Szigetvári utca



forrás: <https://kozepeuropaivaros.wordpress.com>

forrás: <https://kozepeuropaivaros.wordpress.com>

Impresszum

Összeállították

Budapest Főváros VIII. kerületi Polgármesteri Hivatal Városépítészeti Iroda munkatársai

Iványi Gyöngyvér főépítész irányításával

Kemper Zsombor

Labancz Domonkos

Szomolányiné Kocsis Beatrix

Tekeres Réka

Térképek, ábrák

Szomolányiné Kocsis Beatrix

Tekeres Réka

Fotók (a forrásmegjelölés nélküliek)

Labancz Domonkos

Kiadja

Budapest Főváros VIII. kerületi Önkormányzat