

## ELŐREMUTATÓ LAKÁSGAZDÁLKODÁS

### Jó állapotú és szegmentált lakásszektor

A kerület lakásállománya a folyamatos és nagyszabású ingatlanfejlesztéseknek köszönhetően folyamatosan javul, azonban még így is elmarad a fővárosi átlagtól. Józsefvárosban az átlagos lakásméret kicsi, az egyszobás, illetve az alacsony komfortfokozatú lakások aránya magas. Józsefvárosi sajátosság az önkormányzati tulajdonú lakások magas aránya, melyek jelentős hányada üres, állaguk miatt hasznosításuk nem lehetséges.

Fontos célkitűzés a kerületi lakásállomány minőségének felzárkóztatása a környező kerületekéhez, annak érdekében, hogy Józsefváros ki tudja aknázni térbeli elhelyezkedéséből eredő lehetőségeit. A lakásszektor formálása során széles igényekhez alkalmazkodó, a folyamatosan változó igényeket követő, fejlesztéseknek helyet adó, prosperáló lakás kínálat megteremtésére kell törekedni.

A kerület átfogó célja, hogy a kis alapterületű, illetve az alacsony komfortfokozatú lakások magas aránya miatt kedvezőtlen lakás kínálatát javítsa és széles célközönség számára kedvező, vonzó lakásportfólió feltételeit teremtsen meg. Hosszú távú cél, hogy a megfelelően kialakított és szegmentált lakás kínálat eredményeként a kerület egyrészt segítse a népesség diverzifikálását, különösen a magasabb kulturális tőkével rendelkezők relatív alulreprezentáltságának javításával. Hasonlóan jelentős hosszú távú cél jobb minőségű, egészségesebb és gazdaságosabban üzemeltethető lakásokkal segíteni a kerület lakóit. Kiemelt szempont a meglévő, gazdaságosan nem korszerűsíthető lakások minőségi cseréje, a kerület arculatának védelme és megőrzése, valamint különböző élethelyzeti, életkori stb. csoportok igényeinek megfelelő szomszédságok kialakulásának támogatása, ekképp biztosítva, hogy a kerület a társadalmi spektrum lehető legteljesebb lefedésével biztosítson életképes és fenntartható lakhatási közegeket.

### Feladatok:

- Társasház-felújítások támogatása
- Ingatlanfejlesztési feltételek teljesítésének segítése
- Önkormányzati lakások megújítása
- Beruházásokat támogató önkormányzati szerepkör erősítése





### Szociális lakhatás

A fővárosi kerületek közül Józsefvárosban a legmagasabb az önkormányzati tulajdonú bérlakások aránya. Józsefvárosban a bérelt és használati szerződéssel lakott lakásokra, a rászorultság mérlegelése alapján, szociális lakbér állapítható meg. A kerület szociális célú rehabilitációs programjaiban célkitűzésként jelenik meg a lakosság helyben tartása és az alacsonyabb státuszú társadalmi rétegek elvándorlásának megakadályozása.

Hosszú távú cél, hogy Józsefváros segítse azon lakosait, akik hagyományos piaci körülmények között nem vagy nem megfelelő minőségben jutnának lakhatási lehetőséghez. Ennek megvalósítása érdekében kiszámítható hozzáférhetőségű, megfelelő minőségű és folyamatosan megújuló szociális lakhatási lehetőségek megteremtése a cél, olyanoké, amelyek segítik a kerület azon lakóit, akik piaci keretek között kiszorulnának a kerületből (és a városból).

Kiemelt cél a szociális célú lakhatás hosszú távú segítése, valamint a rászoruló társadalmi csoportok támogatása. Kiemelten fontos, hogy a szociális lakhatás lehetőségének biztosításával Józsefváros hozzájáruljon a lakosságcsere és az elvándorlás mérsékléséhez. Hangsúlyos szempontként jelenik meg a szociálisbérlakás-szektor fenntartható mederben tartása és a bérlők lakhatási öfenntartási készségeinek hosszú távú fejlesztése, segítése.

Feladatok:

- Szociális alapú bérlakásszektor integrált rendszerének megteremtése
- Fenntartható szociális lakhatási modell elérése
- Érintett önkormányzati bérlakásszektor fejlesztése
- Innovatív eszközök bevonása a szociális bérlakásszektorba
- Népszerűségmegtartás ösztönzése, támogató fejlesztések





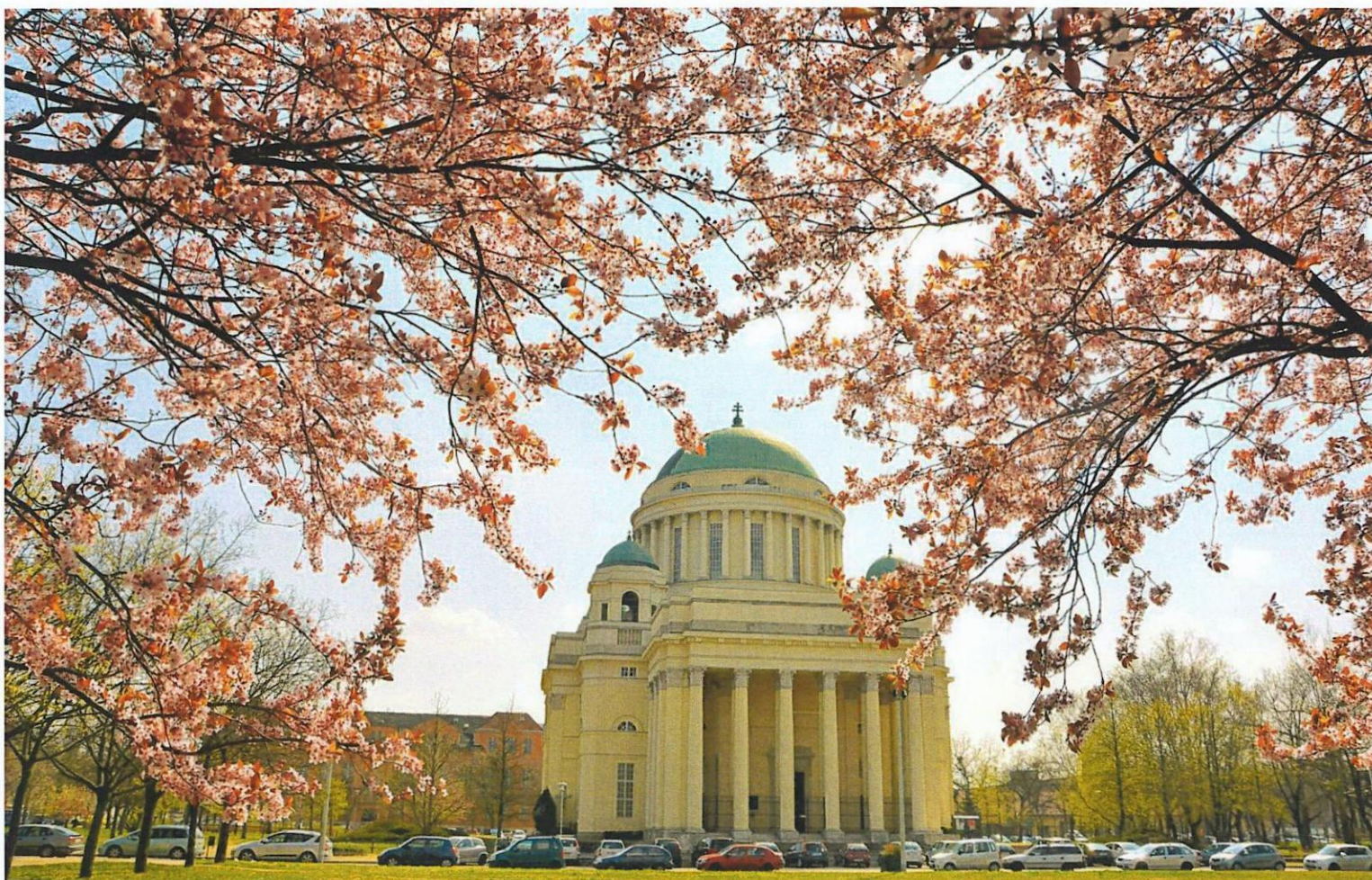
### Fenntartható ingatlangazdálkodás

A korábbi évtizedek szociális célú rehabilitációi, valamint a nagyszabású piaci alapú ingatlanberuházások nyomán számos aktív és passzív eszköz segítségével tudott a kerület befolyást gyakorolni összetett ingatlanszektorának alakulására. E folyamat célja, hogy a hosszú távú fejlesztések eredményeként fenntartható, finanszírozható és önellátóan működő rendszer jöjjön létre, ami képes arra, hogy bevételeivel ellensúlyozza a nagyobb kiadást igénylő területeket, ezzel sokszínű, széles társadalmi keretet összefogó kerületet teremtsen.

Józsefváros célja, hogy lakásgazdálkodása hosszú távon fenntartható legyen. A lakásszektor szegmentálásán és racionalizálásán keresztül kiemelt feladat a fenntartáshoz szükséges feltételek megteremtése. Ennek keretében cél, hogy a rászorulóknak segítségét, támogatott lakhatásának biztosítását piaci alapú, korszerű lakások kiadásából és további fejlesztésekből legyen képes biztosítani. Ez az önfenntartó irányba történő elmozdulás hozzá fog járulni a kiegyensúlyozott önkormányzati gazdálkodás biztosításához, valamint stabilizálja és biztosítja a szociálisan támogatott lakhatás anyagi fedezetét. A kerület célja továbbá, hogy integráljon olyan korszerű és innovatív lakásfenntartási modelleket, melyek a piaci és a szociális alapú lakhatás eszközeit használva hatékony és önfenntartó rendszereket képesek kialakítani.

#### Feladatok:

- A bérlakásrendszer komfort- és méretalapú átstrukturálása
- Fenntartható lakásgazdálkodási struktúra kialakítása
- Üres önkormányzati helyiségek hasznosítása
- Kiegyensúlyozott ingatlangazdálkodás feltételeinek megteremtése





## GAZDASÁGILAG ERŐS KERÜLET

### Gazdaságilag stabil önkormányzat

A hosszú távú működés, a folyamatos fejlődés és a már megindult társadalmi és gazdasági folyamatok fenntartásának egyaránt elengedhetetlen feltétele a kiegyensúlyozott, előre tervezni tudó, fenntarthatóan gazdálkodó önkormányzat.

Józsefváros kiemelt célja, hogy hosszú távon biztosítsa az önkormányzat gazdasági stabilitását és fenntartható módon való működtetését. Ennek érdekében cél, hogy a bevételek és kiadások egyensúlyban tartása mellett valamennyi feladatát továbbra is jó minőségben el tudja látni, valamint segítséget és támogatást tudjon nyújtani úgy, hogy likviditását és stabilitását ezzel ne veszélyeztesse.

### Feladatok:

- Önkormányzati feladatok racionalizálása és szükség szerinti újrászervezése
- Fenntartható működési modellek alkalmazása
- Kiadási és bevételi oldal stabilizálása



### Erős munkaerőpiaci kínálat

A kerület munkaerő-kínálata, a diverz társadalmi szerkezetnek megfelelően, erősen szór. Józsefváros foglalkoztatási mutatói megközelítik a budapesti átlagot és csak kismértékben maradnak el a belső kerületek átlagértékétől. Ezzel szemben a munkanélküliek aránya a kerületek közül Józsefvárosban a legmagasabb. Fontos még megemlíteni, hogy a fővárosi kerületek közül itt a legalacsonyabb az egy főre jutó nettó belföldi jövedelem.

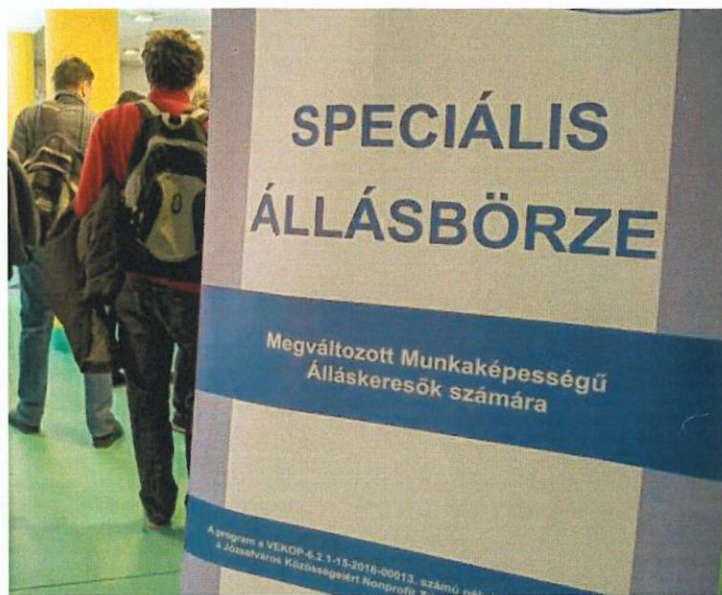
Munkaerőpiaci szempontból a kerület erősen megosztott. A lakosság körében jelen vannak magasan képzettek, e téren a kerület a budapesti középmezőny felső szegmensébe esik. Magas azonban a maximum nyolc általánossal rendelkező lakosság aránya is, azaz a munkaerőpiaci célok egyértelműen diverzifikált megoldást kívánnak.



Cél, hogy a munkaerőpiaci mutatók fővárosi átlagos szintjét mind a jövedelem, mind a foglalkoztatottság tekintetében elérje a kerület. Ehhez fontos a magasan képzett lakosság bevonása, valamint a leginkább kiszoruló rétegek felzárkóztatásának, fejlesztésének és átképzésének biztosítása, kerületen belüli munkahelyteremtéssel való segítése, valamint a munkaerőpiaci felzárkózási lehetőségek minél szélesebb körben történő hozzáférhetővé tétele.

Feladatok:

- Szakmai programok szervezése álláskeresők számára (álláskereső klub, állásbörze, munkába állást segítő klub stb.)
- Felnőttképzési lehetőségek biztosítása
- Szakképzési és átképzési lehetőségek biztosítása
- Közfoglalkoztatás igényalapú bővítése, finomhangolása
- Képzések ösztönzése, munkaerőpiaci igények alapján
- Munkakeresők és munkaadók közti közvetítő felületek erősítése
- Magas színvonalú és differenciált közoktatási rendszer segítése
- Hátrányos helyzetű gyerekek felzárkóztatása, tehetséggondozás
- Hiányszakmák képzése, kiegészítő szakmák megszerzésére irányuló tanfolyamok



21 JW



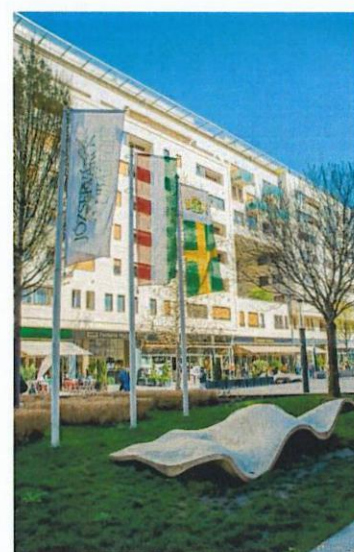
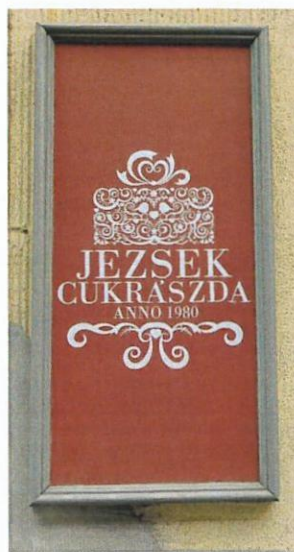
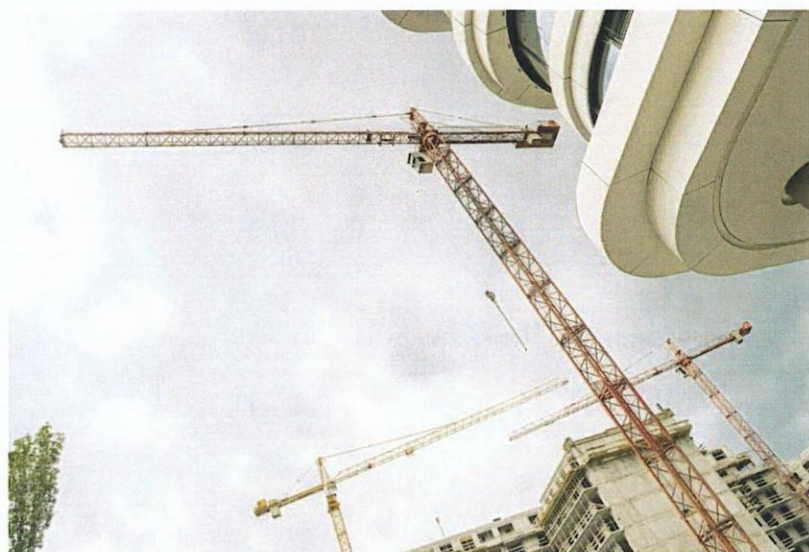
### Diverz gazdaság

Józsefváros fekvésének és adottságainak köszönhetően jelentős gazdasági potenciállal rendelkezik. A kerület belvárosi helyzete és intézményei révén turisztikailag frekventált helynek számít, amit a jelen lévő országos jelentőségű desztinációk tovább hangsúlyoznak.

A kerületben található nagyszámú felsőoktatási intézménynek köszönhetően jelentős kutatóhelyi K+F kapacitással rendelkezik. A jelentős gazdasági potenciált jelentő egyetemek önmagunkban is fontos gazdaságszervező elemek, és egymáshoz való területi közelségük további kutatói klaszteresedési folyamatok beindulását is ösztönözheti.

Józsefváros, történeti előzményeinek köszönhetően, jelentős kézműves-kisipari hagyományokkal rendelkezik. Ennek a még épp meglévő hagyománynak az ápolása, illetve új szellemmel való megtöltése nagymértékben hozzájárulhat a gazdaságfejlesztési célok eléréséhez, valamint a Budapesten belüli egyre inkább eltűnő funkciók továbbörökítéséhez.

Hosszú távú cél ezen adottságok erősítése és fejlesztése mentén a kerület gazdasági fejlődésének elősegítése – minél változatosabb módokon, minél több lábon állva. Józsefváros sokféle ipari, gazdasági, szolgáltatási tevékenységnek tud otthont adni, hiszen változatos városszövetében eklektikus negyedek, nagyméretű barnamezős területek egyaránt jelen vannak. A kerület a K+F+I, valamint ehhez kapcsolódóan a startupszektorra illetően – elhelyezkedéséből fakadóan – jó lehetőségekkel rendelkezik, melyek kiaknázása, e szektorok részarányának növelése hangsúlyos cél.



#### Feladatok:

- Vállalkozóbarát környezet megteremtése
- Vállalkozásbarát önkormányzat erősítése
- Befogadó és stabil gazdasági környezet feltételeinek megteremtése
- Városrészek turisztikai kínálatának fejlesztése
- Városmarketing és attrakciófejlesztés, a turisztikai infrastruktúra hiányzó elemeinek fejlesztése
- K+F+I klaszterek katalizálása
- Start-up szektor megtelepedésének és klaszteresedésének ösztönzése
- Felsőoktatási intézményi funkciók mélyebb integrálása, hálózatosítása
- Igényalapú szolgáltatásfejlesztések ösztönzése
- Kisiparos, kézműves hagyományok üzleti hasznosításának támogatása



## MOTIVÁLÓ ÉLETTÉR

### Sokrétű köz- és közösségi terek

Józsefvárost leginkább a XIX. században elindult városfejlődés nyomán kialakult sűrű, eklektikus beépítés határozza meg. A jellemzően szűk utcákból, zárt térfallal határolt terekből álló városszerkezet apró zöldfelületekkel tagolt, amit kelet felől nagy kiterjedésű ipari, barnamezős területek határolnak. Ezt a szövetet több helyen is felszakítják az elmúlt 50-60 évben megvalósult, jelentősebb szanálással kísért városmegújítási akciók.

A változatos térszerkezet mind fizikai, mind társadalmi értelemben egyaránt erősen leromlott, viszont az elmúlt 20 év rehabilitációs tevékenységei jelentősen megújították. A megújult fizikai környezetben a kerület társadalmi felzárkóztatása, közbiztonságának javítása révén a köz- és közösségi terek funkcionális fejlesztése is megindult.

Hosszú távú cél a már elindult közterület-rehabilitációs munkák folytatása, élhető, igényes, minőségi, a valódi szükségletekhez összefüggően illeszkedő közterület-hálózat kialakítása, ami a társasági élet és a társas interakciók aktív terepe is lehet egyben. Meg kell teremteni azokat a feltételeket, amik lehetővé teszik, hogy a lakosság eltérő társadalmi hovatartozású, korú és érdeklődési körű csoportjai egymás zavarása és akadályozása nélkül tudják használni a kerület köztereit. A kerület összképének javítása érdekében kiemelt feladat a már megindult közterület-megújítási folyamatok hosszú távú folytatása, valamint a megújított közterek állagmegóvása, fenntartása.



### Feladatok:

- Közterület-rehabilitációk kiterjesztése a még nem érintett negyedek irányába
- Meglévő közterek színvonalának fenntartása, rendszeres karbantartása
- Gyalogosbarát szempontok érvényesítése közterületi beavatkozások során
- Sportolási lehetőségek fejlesztése
- Zöldfelületek minőségi és mennyiségi fejlesztése
- Fővárosi tulajdonú terek és útvonalak rehabilitációja, a Fővárosi Önkormányzattal együttműködve
- Egységesen magas színvonalú közterületi bútorok biztosítása
- Élhető közösségi terek hálózatának fejlesztése

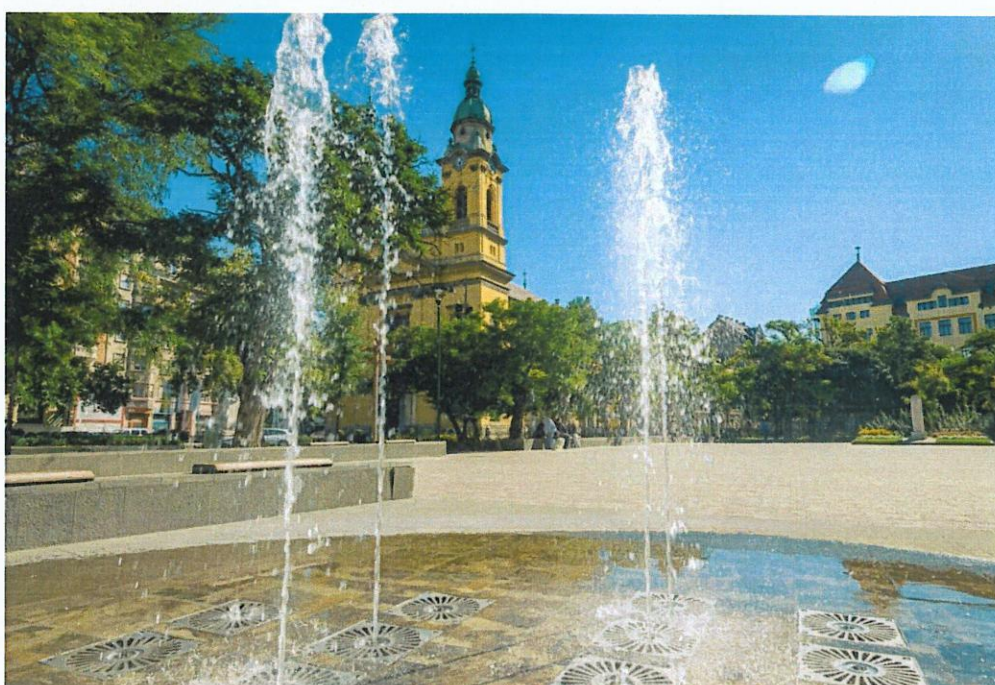
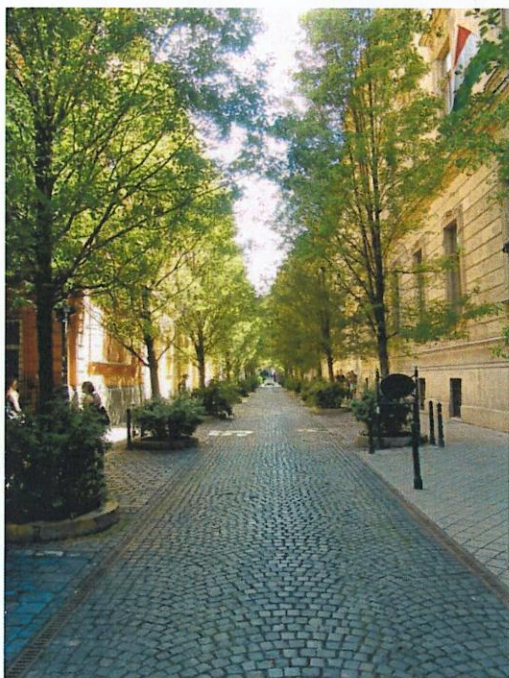


### Elérhető városi infrastruktúra

A kerületet nagy kiterjedése és erősen heterogén szerkezete miatt eltérő potenciállal rendelkező területek alkotják, melyek elérhetősége és szolgáltatásellátása jelentősen különbözik. A kerületben a koros, elavult anyagú ivóvíz- és csatornahálózatok jellemzők, melyek a folyamatos korszerűsítések mellett is elmaradnak az ideális állapottól.

A kerület minden részén gondot jelent a parkolóhelyek korlátozott száma. Az új építésű lakások esetén a megváltás lehetőségének fennálló rendszere akadályozza a szükséges számú parkolóhely létrejöttét, mely hiányt a megépült mélygarázsok sem kompenzálják érdemben: a kapacitáshiány lényegében valamennyi lakófunkciójú kerületrészben folyamatos konfliktusforrást jelent.

Hosszú távon kiemelt cél, hogy Józsefváros elősegítse az egyes infrastrukturális elemek széles elérhetőségét, hozzájáruljon a folyamatos megújuláshoz, minőségi és mennyiségi fejlesztéshez. Cél, hogy az infrastruktúra elavult hálózatainak minőségi fejlesztése mellett, kényelmesen és könnyen elérhető, széles célcsoportokat bevonó aktív használat tudjon megvalósulni – mind az épített, mind a soft infrastruktúra (szolgáltatások, szabályozás stb.) tekintetében.



### Feladatok:

- Parkolási lehetőségek átgondolása közterületi kapacitáscsökkentéssel, tehermentesítéssel
- Zöld infrastruktúra fejlesztése
- Új városi zöldfelületek létrehozása, fasorok telepítése
- Köztisztaság fenntartása
- Kerékpárhálózat és kiszolgáló létesítmények fejlesztése
- Közlekedési infrastruktúra fejlesztése
- Közösségi közlekedési lefedettség javítása
- Közműinfrastruktúrák korszerűsítése
- Fenntartható áruszállítási peremfeltételek kialakítása



## Működő helyi szintű beavatkozások



A nagy volumenű városfejlesztési akciók jellemzően látványos és jelentős mértékű hatást képesek elérni, azonban a mikroszintű, elszóródva jelentkező fejlesztési igények nem vagy csak nagyon indirekt módon integrálhatók e projektekbe. Ezért fontos helyi közösségvezérelt fejlesztési rendszerek felépítése, amik képesek arra, hogy aktívan támogassák a mikroszintű igényeket, hozzájáruljanak az életminőséget javító kisléptékű fejlesztések megvalósulásához.

Hosszú távon kiemelt cél, hogy e beavatkozások segítsék a lakókörnyezetek helyi jellegű beavatkozásainak megvalósítását. Ennek érdekében olyan rugalmas és gyorsan reagáló, a valós igényekre épülő rendszer felépítésére van szükség, ami képes lekövetni a változó igényeket, biztosítja a megvalósításhoz szükséges megfelelő feltételeket, valamint célzott beavatkozásokkal segíti elő az élhetőbb és minőségibb környezet megteremtését. Ily módon olyan kisléptékű beavatkozások is meg tudnak valósulni, melyek egy háztömb, egy szomszédság életszínvonalát és a környezetének élhetőségét képesek javítani.

### Feladatok:

- Helyi támogatási rendszer fejlesztése
- Aktív bevonás és projektösztönző rendszerek kiépítése
- Helyi civil szervezetek bevonása, aktivitásuk növekedésének támogatása





### Jól hasznosított területek

A kerület József körúton kívüli részein számos alulhasznosított terület áll rendelkezésre, az eklektikus városszövet és a barnamezős területek esetében egyaránt.

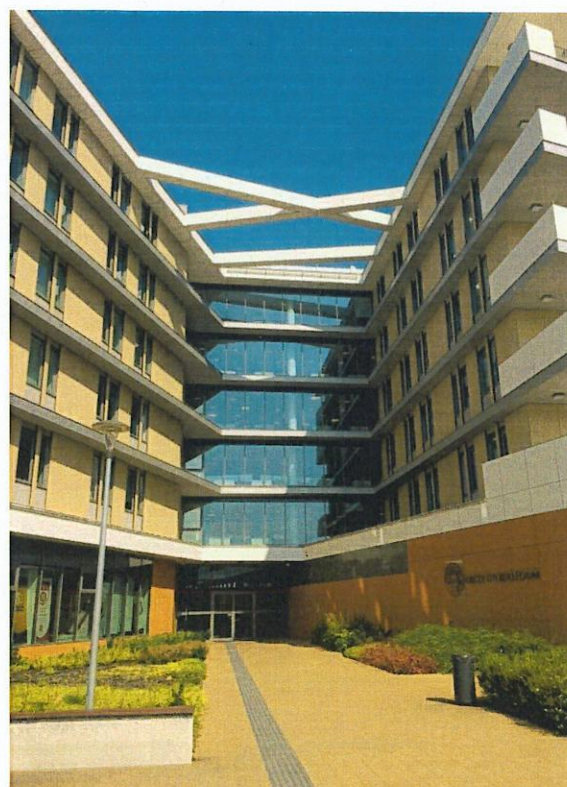
Középső-Józsefváros területén a jelenleg zajló nagyívű fejlesztések mellett is találni beépítetlen foghíjtelkeket, alulhasznosított vagy üresen álló épületeket, melyek fejlesztése a kerület kiemelt célja. Kihívást jelent az üres üzlethelyiségek, valamint a kerület belső lakóterületeibe ékelt, elavult ipari-szolgáltató egységek funkcióváltásának ösztönzése, új tartalommal való feltöltése.

Józsefváros átmeneti zónába eső részein nagy kiterjedésű, felhagyott ipari és vasúti területek találhatóak, melyek jellemzően alulhasznosítottak, azokat szétaprózódott tulajdonosi struktúra jellemzi. Ezek a területek kiterjedésüknek köszönhetően jelentős fejlesztési potenciállal rendelkeznek, jelen struktúrájuk átalakulását követően lehetőséget teremtenek a zöld gazdaság irányába való elmozdulásra.

A kerület kiemelt célja, hogy elősegítse alulhasznosított területeinek fejlődését, megteremtse azokat a szükséges feltételeket, melyek hozzájárulhatnak a területek átalakulásához, beépüléséhez. A fejlesztések ösztönzése mellett kiemelt feladat egy, a megvalósítást segítő, támogató, átlátható és proaktív szabályozási és igazgatási rendszer megteremtése is.

#### Feladatok:

- Felhagyott barnamezős területek fejlesztése, előkészítése
- Üres, beékelődő foghíjtelkek fejlesztése
- Üres üzlethelyiségek fejlesztésének segítése
- Alulhasznosított városi területek felhasználásának segítése
- Üresen álló épületek fejlesztésének elősegítése
- Városszövetbe ékelődő, elavult ipari, közlekedési létesítmények funkcióváltásának ösztönzése
- Átmeneti hasznosítások ösztönzése





### 3.2.2. A jövőkép, a településfejlesztési elvek, az átfogó cél és a részcélok kapcsolata

<b>JÖVŐKÉP</b>			
<p>Közösségépítés, népességmegtartás, a leromlott területeken élők felzárkóztatása és önfenntartásuk elősegítése. Egy kulturálisan sokszínű, aktív közösségek által alkotott befogadó közeg, ami jó életminőséget, egészséges, gazdaságilag erős és változatos környezetet tud biztosítani lakosai és vállalkozásai számára.</p>			
<b>TÉRSÉGI SZEREP</b>			
<p>A Budapesten belüli pozíció erősítése, a kerület újrapozicionálásának folytatása, a kerület aktív bekapcsolódása a belváros vérkeringésébe annak érdekében, hogy szerves része legyen a pesti belvárosnak. Cél a fővárosi szintű infrastrukturális elemek fejlesztésének elősegítése, a kerületet érintő, budapesti illetékességű közterek és közparkok megújításának és kortárs átalakításának előmozdítása.</p>			
<b>HOSSZÚ TÁVÚ CÉLOK ÉS RÉSZCÉLOK:</b>			
<b>Gondoskodó kerület</b>	<b>Előremutató lakásgazdálkodás</b>	<b>Gazdaságilag erős kerület</b>	<b>Motiváló életter</b>
Folyamatos felzárkóztatás	Jó állapotú és szegmentált lakásszektor	Gazdaságilag stabil önkormányzat	Sokrétű köz- és közösségi terek
Egészségmegőrzés	Szociális lakhatás	Erős munkaerőpiaci kínálat	Elérhető városi infrastruktúra
Erős civil szerveződések	Fenntartható ingatlangazdálkodás	Diverz gazdaság	Működő helyi szintű beavatkozások
Biztonságos környezet			Jól hasznosított területek
<b>TELEPÜLÉSFEJLESZTÉSI ELVEK:</b>			
Környezettudatosság, életminőség feltételeinek javítása			
Gazdasági fenntarthatóság és hatékonyság			
Aktív, önfenntartó és szolidáris társadalom			
Okos város			
Zöld város			



### 3.2.3. A fejlesztési célok értelmezése az egyes településrészekre

Józsefváros több, és gyakran markánsan elkülönülő kerületrészből áll. Ezen elhelyezkedés, szerkezet, illetve társadalmi összetétel szempontjából jelentősen különböző területek esetében ugyan eltérő módon értelmezhetők az egyes hosszú távú fejlesztési részcélok, valamilyen módon azonban szinte minden negyed esetében releváns a részcélok mindegyike. A következő bekezdésben, ennek megfelelően, elsősorban nem is az egyes részcélok kerületrészi relevanciáit vizsgáljuk, hanem azt, milyen konkrétabb negyedszintű hangsúlyok, gondolati irányok következnek e részcélokból.

A **Palotanegyed** esetében kiemelten releváns rész cél a fenntartható lakásgazdálkodás, valamint a lakódominancia megőrzése. Fontos hangsúlyt visel a gazdasági és ezen belül a turisztikai potenciál kiaknázása, valamint a földszinti funkciók és ezzel a diverz gazdasági szerkezet erősítése. A kerületrész szempontjából kívánatos a köztérfejlesztések folytatása, valamint az épületállomány értékőrző megújításának elősegítése. Javasolt az alulhasznosított és üresen álló helyiségek és telkek kiegyensúlyozott használatának ösztönzése, valamint a helyi civil kezdeményezések segítése, a helyi szintű beavatkozások támogatásának biztosítása. A negyed zöldfelületi ellátottsága a lakóközösségek bevonásán, a tömbbelső – akár szabályozási eszközökkel is segített – minél nyitottabbá tételével javulhat.

A **Népszínház negyedben** vegyes városias területek fejlesztése mellett különös teendőként jelenik meg a kiskereskedelmi és kisiparos hagyományok újjáélesztése, megerősítése, a földszinti funkciók fejlesztése – mind a gazdaság diverzitásának fokozása jegyében. A kerületrészben található alulhasznosított épületek funkcióval való megtöltése hosszú távon megoldandó kérdés. Fontos szempontként jelenik meg a már megvalósult fejlesztések multiplikátorhatásainak kiaknázása.

Különös jelentőséggel bír a Népszínház negyed és a Csarnok negyed határán húzódó Népszínház utca, melynek megújítása, humanizálása, a rajta futó közösségi közlekedési útvonalak újraszervezése, illetve a zöldfelületi rendszer részévé tétele mindkét érintett negyed fejlődésének kiemelt katalizátora lehet.

A **Csarnok negyed** esetében előtérbe kerül a meglévő gazdasági lehetőségek kiaknázása, a főbb kereskedelmi tengelyek újjáélesztésének szerepe. Sürgető feladat a szegregált és szegregációval veszélyeztetett tömbök felzárkóztatása, az esetleges slumosodási tendenciák preventív kezelése, elsődlegesen soft eszközökkel. A kerületrész alulhasznosított épületeinek, beépítetlen foghíjtelkeinek fejlesztése fontos a negyed vegyes városi funkcióinak erősítéséhez. Jelentős lehetőségek rejlenek a már megvalósult beruházások tovagyrúzó hatásának kiaknázásában, kívánatos a köztérfejlesztések folytatása, valamint az épületállomány értékőrző megújításának elősegítése. A kiskereskedelmi és kisiparos hagyományok újjáélesztése, megerősítése e negyedben is kiemelt jelentőséggel bír.

A **Magdolna negyedben** korábban megkezdett átfogó rehabilitációs munka folytatása és fenntartása mindenképp szem előtt tartandó feladat; cél a közösségi terek központi kulturális, rekreációs szerepének erősítése, az üres területek és épületek ideiglenes és végleges hasznosításának ösztönzése, valamint a meglévő gazdasági lehetőségek kiaknázása és bővítése. A fejlesztések átfogó jellege szempontjából bír jelentőséggel a magántőke területre csábításának ösztönzése. A folyamatos felzárkóztatás, illetve a szegregáció csökkentése is jelentős hosszú távú célelemek.

A **Corvin negyed** fontos prioritása a megindult nagyszabású ingatlanfejlesztési beruházások végigvitele, valamint e fejlesztések multiplikátorhatásainak kiaknázása. Cél a kapcsolódó frekvenciált területek gazdasági lehetőségeinek kihasználása, a megmaradt hátrányos helyzetű területek fokozatos felzárkóztatásának segítése és az életkörülmények javítása. Érdemes foglalkozni az alulhasznosított, üresen álló épületek és telkek hasznosításának ösztönzésével, valamint közösségi funkciójú terek létesítésével is.



VII. kerület

V. kerület

Népszínház negyed

Palotanegyed

Csarnok negyed

Magdol

Losonci negy

Corvin negyed

IX. kerület

JW



XIV. kerület

Kerepesdűlő

Százados negyed

na negyed

ed

Orczy negyed

Ganz negyed

Tisztviselőtelep

X. kerület

JW