

4.3. AZ ÖRÖKSÉGI ÉRTÉKEK ÉS A VÉDETTSÉG BEMUTATÁSA, JAVASLATOK AZ ÖRÖKSÉG VÉDELMÉRE ÉS AZ ÖRÖKSÉGI ÉRTÉK ALAPÚ, FENNTARTHATÓ FEJLESZTÉSÉRE

4.3.1. Az örökségi értékek és a védettség bemutatása

Józsefváros kerületi építési szabályzatának felülvizsgálata keretében örökségvédelmi hatástanulmány készült (2018), mely részletesen tartalmazza a teljes kerület örökségvédelmi és régészeti értékeinek bemutatását. A településfejlesztési koncepció keretében összefoglaló jelleggel mutatjuk be a védett értékeket, átfogó képet nyújtva azokról.

Józsefváros épített és természeti értékeinek védelme összetett képet alkot, abban eltérő jellegű (egyedi, területi stb.) és eltérő szintű (országos, fővárosi, kerületi) védelmi csoportok egyaránt szerepelnek.

Régészeti örökség tekintetében a közhiteles régészeti lelőhely-nyilvántartásban 14 lelőhely szerepel. Ezekből kettő származik a középkort megelőző, kettő középkori, egy törökkori időkből, a fennmaradókat pedig a XVIII., XIX. századra teszik. A kerületben kiemelten védett, jogszabállyal meghatározott vagy védett régészeti lelőhely nem található, a kerületben összefüggő régészeti feltárás eddig nem történt, csak egyes építkezések kapcsán. A régészeti lelőhelyek listája az örökségvédelmi hatástanulmány 2.2.2 fejezetében található.

Józsefváros területét sem világörökségi helyszín területe, sem annak védőövezete nem érinti, azonban az épített örökség védelme tekintetében több eltérő jellegű emlékekkel rendelkezik a kerület.

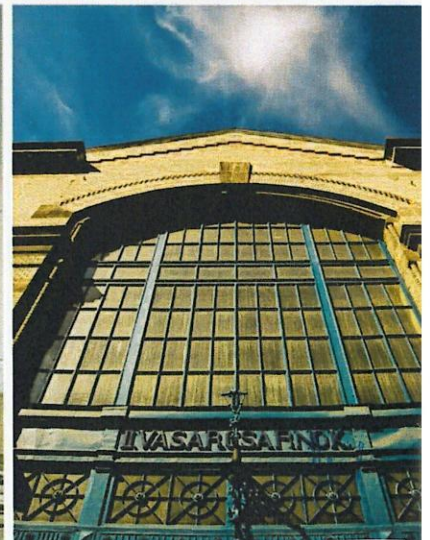
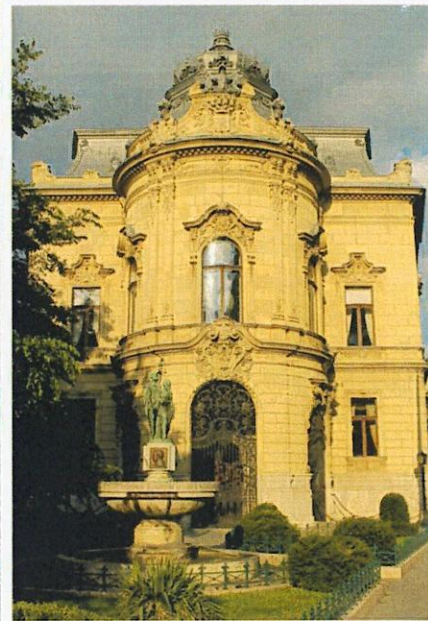
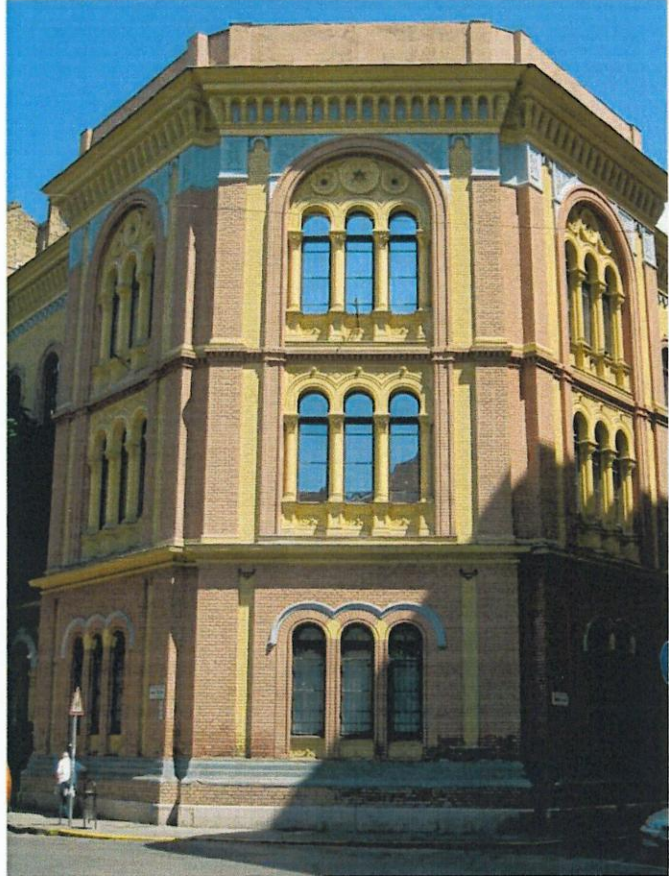
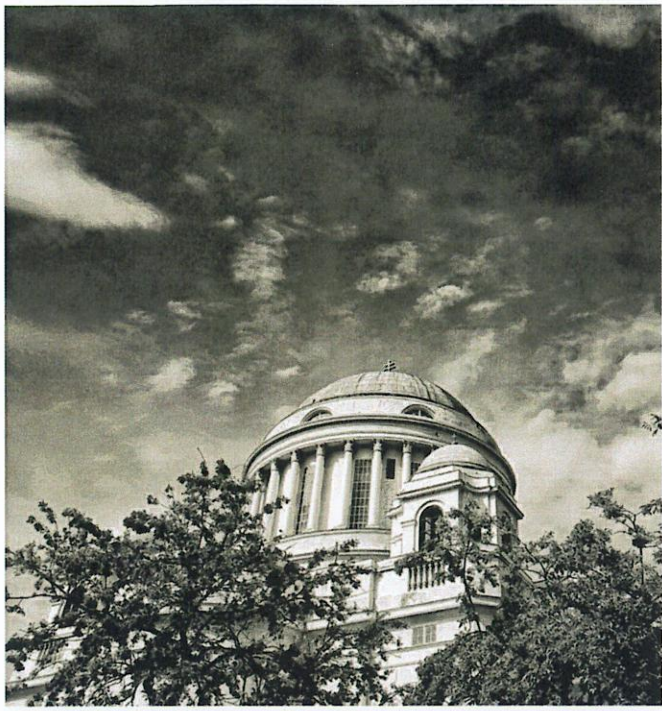
A Fiumei úti temető Nemzeti Sírkertté nyilvánított területe, valamint a Magyar Nemzeti Múzeum és a Múzeumkert területe **nemzeti emlékhelyként** van nyilvántartva. A Corvin Mozi épülete és a Corvin köz, a Ludovika Akadémia főépülete, illetve a Trefort kert területe mint **történelmi emlékhely** szerepelnek a vonatkozó kormányrendeletben. A kerületben **védett temetői területet** alkot a Fiumei úti temető és a Salgótarjáni úti izraelita temető.

Természeti értékek

Józsefváros kevés természeti értékkel rendelkezik, hiszen belvárosi karakteréből következően erősen beépített, urbanizált városi tájhasználat jellemzi. Elsősorban intenzíven fenntartott városi park- és kertfelületek tagolják.

Országos jelentőségű természetvédelmi terület az ELTE 3,1 hektár kiterjedésű Botanikus Kertje (Füvészkert), mely 8000 növényfajnak ad otthont. **Ex lege** védelmet élvez a Természettudományi Múzeum területén található Illés kút.

Településképvédelmi jelentőségű fasorként definiálja a 2015-ben elfogadott településszerkezeti terv a Múzeum körút, a József körút, a Rákóczi út, a Kerepesi út, a Baross utca, a Kőbányai út, az Üllői út, a Fiumei út, az Orczy út, a Diószegi Sámuel utca és a Könyves Kálmán körút menti fasorokat. Ezek egy része pótlásra szorul.



Épített örökség

Józsefvárosban jelentős mennyiségű **országos szinten védett műemlék és műemléktartozék** található. A 2017. évi adatszolgáltatás alapján összesen 774 országos védelem alatt álló érték található a kerületben, igaz, jelentős részük (589 db) a Fiumei úti Nemzeti Sírkerthez köthető. A síremlékek mellett számos lakó-, köz-, egyházi és palotaépület élvez védelmet a kerületben, így például a Horánszky utcai jezsuita rendház, a volt Festetics-villa, a Szent József-templom, a Magyar Nemzeti Múzeum, a volt Károlyi-palota, a volt Esterházy-palota, a Rákóczi téri Vásárcsarnok vagy a Rókus kápolna.

Országos szintű területi védelem több eltérő jellegű emléket is illet Józsefváros határain belül. **Műemlék történeti kert** jellegűen védett az egykori Orczy-kert, a későbbi Ludovika kertje, valamint a Fűvészkert területe. **Műemléki jelentőségű területként** van nyilvántartva a Tisztviselőtelep jelentős része. Emellett számos (összesen 64 db) műemléki környezeti típusú védelem található a kerületben, melyek jelentős része ex lege módon védett. Ezek közül példaként említhető a Rókus kápolna, az Esterházy-palota és a Károlyi-palota, a Rákóczi téri Vásárcsarnok vagy a Szabó Ervin Könyvtár ex lege védett műemléki környezete.

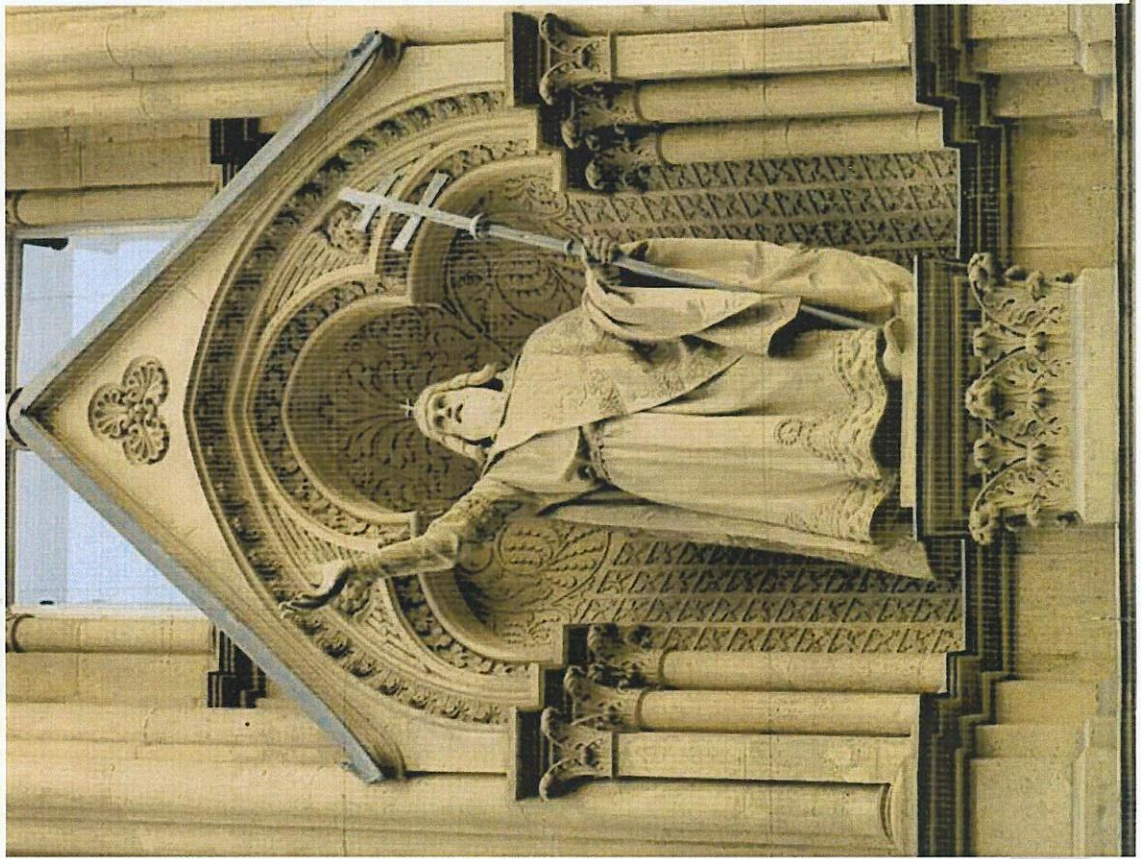
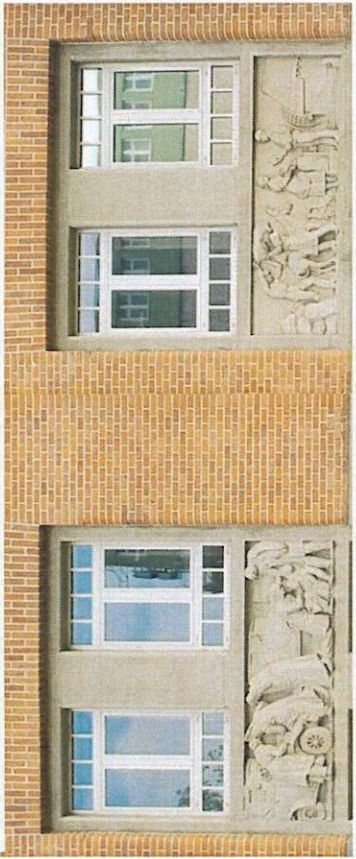
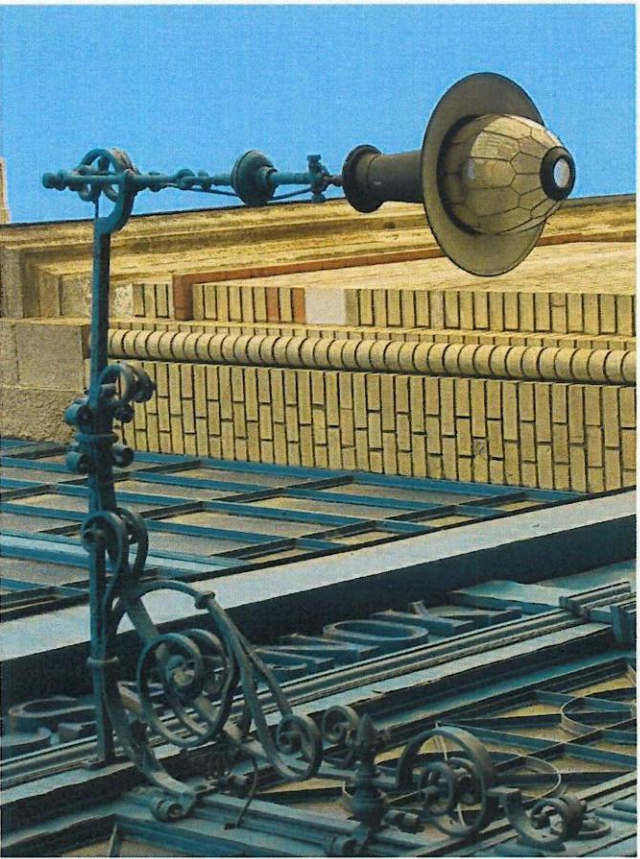
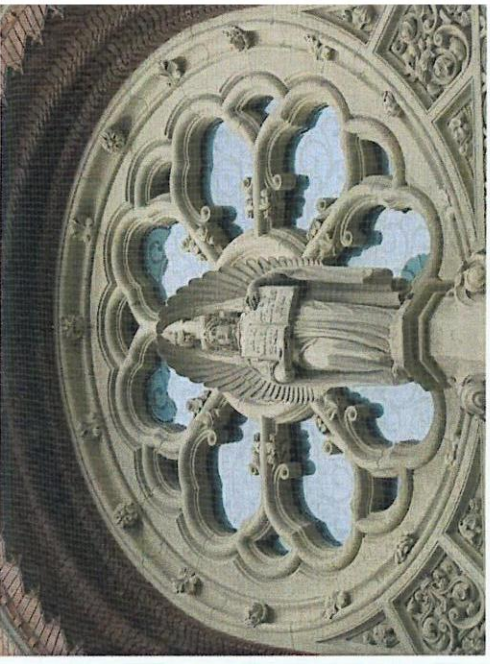
Fővárosi helyi védelemmel érintettek azok az építészeti értékek, melyek Budapest egésze, annak városképe és történelme szempontjából meghatározó értéket képviselnek, azonban nem tartoznak országos jelentőségű védelem alá. Közel 100 építmény élvez fővárosi védelmet, melyek közül példaként hozható a Gyermekklinika épülete, az egykori OTI székház, a Százados úti művésztelep, számos kerületi lakóépület vagy épp az egykori Ganz-MÁVAG munkáslakótelepe és kultúrháza. Emellett épületegyüttesként élvez fővárosi védelmet a József körút mindkét oldala az Üllői út és a Blaha Lujza tér között.

Budapest kétszintű közigazgatásának köszönhetően **kerületi szintű helyi védelmet** is meghatározhat Józsefváros Önkormányzata, melynek elsődleges feladata a védelmet igénylő értékek számbavétele Józsefváros jellegzetes településképeinek fenntartása és megőrzése érdekében.

Területi jellegű védelmet élvez a Palotanegyed teljes területe, a Népszínház negyed teljes területe, Kerepesdűlő területén több utcaszakasz, a Rákóczi tér térfalát alkotó épületek, a Horváth Mihály tér térfalát alkotó épületek, a Baross utca historikus beépítése a Kálvária térig, az Üllői út a Nagyvárad térig, valamint a József körút páros és páratlan oldalán a térfalát alkotó épületek. E területek esetében cél a történetileg kialakult, jellegzetes településszerkezeti, építészeti értékek, így a nevesített részek karakterének és jellegének megőrzése.

Kerületi szintű **egyedi védelmet** élvez számos épület és épületrész Józsefvárosban: döntően lakóépületek, védett homlokzati szakaszok, utcai traktusok, épületszárnyak és lépcsőházak.

Kerületi szinten **településképi védelemben** részesülnek olyan téri, valamint utcaképi együttesek, melyek az egységes kép meghatározói Józsefváros karaktere szempontjából. Ilyen védelmet élvez a Gutenberg tér, a Krúdy Gyula utca, a Lőrinc pap tér, a Mikszáth tér, a Rákóczi út, a Reviczky utca, a Szabó Ervin tér, a Rákóczi út, a Népszínház utca, a Vasas köz, a Népszínház utca, a Rákóczi tér, illetve a Horváth Mihály tér.



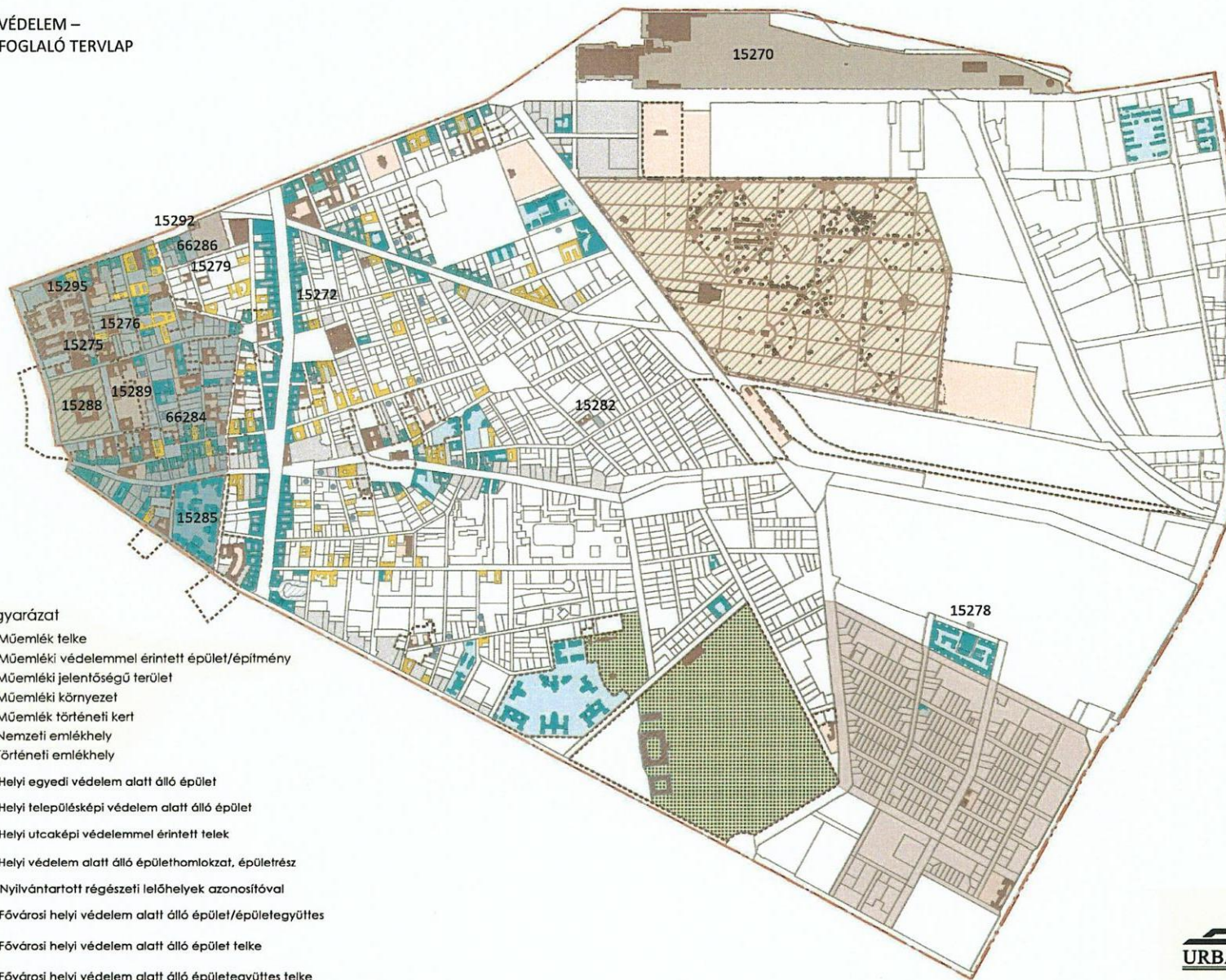
Józsefváros a 34/2017. (IX.14) önkormányzati rendeletében **településkép szempontjából meghatározó területeket** is lehatárolt, melyek esetében cél az uralkodó karakter megőrzése, valamint a városkép védelme, kifejezetten arculatot érintő rendelkezések segítségével.

Természeti értékek mentén is fogalmaz meg javaslatot védelemre vonatkozóan a hatástanulmány. Országos szintű védelemre javasolt a Fiumei úti Nemzeti Sírkert és a Salgótarjáni utcai izraelita temető – jelentős madárállománya, koros növényállománya, fasorai, facsoportjai és 100 évnél idősebb faegyedei révén –, valamint az Orczy kert területét, annak számottevő madárvilágára és a történeti kertet meghatározó idős fáira tekintettel. Helyi, kerületi természeti védelemre – elsősorban azok élőhelyvédelmi és helyi természeti jelentősége miatt – a tanulmány hét elemet javasol: a Múzeumkert területét, a Rókus kórház előkertje és a II. János Pál pápa tér növényállományát, a Diószegi Sámuel utca nyugati ostorfás és a Villám utca vadgesztenyés fasorát, valamint a Ludovika tér és a Szenes Iván tér idős növényállományát.

Tájképvédelmi szempontból a nagyvárosias karakterű, eklektikus városszövetű kerületben elsődlegesen intézményi és történeti kertek merülnek fel számottevő elemként (Múzeumkert, Fiumei úti Nemzeti Sírkert, Orczy kert és Ludovika tér, Fűvészkert), melyek esetében a karakter megőrzése és az értékőrző fejlesztés kiemelt feladatot jelent. A kiterjedt Fiumei úti Nemzeti Sírkert és az Orczy kert–Ludovika tér–Fűvészkert–klinikai tömbök együttese kiemelkedő zöldfelületi elem, az országos tájképvédelmi övezet részét képezi.

Településkép-védelmi jelentősége miatt számos fasor javasolt védelemre, melyek közül kiemelt az Ötpacsirta utca és a Reviczky Gyula utca kínai díszkörtés fásítása a Palotanegyedben, valamint a Tisztviselőtelep fásított utcái közül a Villám utca egységes vadgesztenyés fasora.

ÉRTÉKVÉDELEM –
ÖSSZEFOGLALÓ TERVLAP



52
Józsefváros

NYILVÁNTARTOTT RÉGÉSZETI LELŐHELYEK		
Lelőhely	Azonosító	Lelőhely jellege
Baross tér, Keleti pályaudvar, központi rész	15270	Éremlelet, középkor
Béerkocsis utca - Bacsó Béla utca sarka	15272	Újkori szórványlelet
Bródy Sándor utca 10.	15275	Vízmű, újkor
Bródy Sándor utca 10.	15276	Verem, újkor
Golgota utca, Ganz-MÁVAG VII. sz. bejárat	15278	Sír, újkor
Gyulai Pál utca - Stáhly utca sarka	15279	Újkori szórványlelet
Magdolna utca 24.	15282	Újkori szórványlelet
Mária utca, gyermekklinika	15282	Rézkori szórványlelet
Múzeum körút 15-16., Múzeumkert	15288	Éremlelet, török kor
Pollack Mihály tér, Magyar Rádió épülete	15289	Újkori szórványlelet
Rákóczi út 31., Rókus kápolna	15292	Középkori szórványlelet, nem régészeti jelenség, újkor
Rákóczi út - Károly körút sarok	15295	Újkor
Üllői út - Mária utca - Kőfaragó utca - Vas utca - Rákóczi út - Múzeum körút	66284	Bronzkori telepnyom (felszíni), középkori telepnyom (felszíni)

4.3.2. Javaslatok az örökség védelmére

Az örökségi értékek áttekintő bemutatását követően látható, hogy a kerületben számos, eltérő szinten védett és eltérő jellegű épített és természeti érték található meg. Ezek védelme és megőrzése kiemelten fontos szempontként segíti, hogy Józsefváros és ezen keresztül a teljes pesti Belváros megőrizze karakterét és jelenlegi arculatát.

Józsefváros településképvédelméről szóló 34/2017. (IX.14.) önkormányzati rendeletében rögzíti a helyi kerületi védelemmel érintett értékeit, valamint a kerületi védelem alatt álló területi és egyedi építészeti követelményeit.

Józsefváros jelentős mértékű épített örökségének védelme az alábbi hosszú távú javaslatok mentén foglалható össze:

- Kiemelten fontos szempontként jelenik meg a meglévő épületállomány védelme és értékőrző megújítása az épület, épületrész illetve az utcakarakter megőrzésének érdekében.
- Egyes helyszíneken, ahol a fenntartás és az azzal összeegyeztethető funkció egyaránt biztosítandó, cél a kerületre jellemző földszintes, egyszintes épületek védelmének biztosítása. Megvizsgálandó, van-e olyan kerületi helyszín, ahol ilyen beépítés városképi szintű megőrzése is biztosítható-e fenntartható módon.
- Fontos cél, hogy a településképi és örökségvédelmi szempontok érvényre jutása mellett biztosított legyen az épületállomány megújulása, valamint az élıhetőség feltételeinek javítása.
- Elő kell segíteni az erősen elavult épületek megújulásának és esetleges cseréjének a lehetőségét.
- Palotanegyed mint leginkább beállt terület esetében elsődlegesen az épületek rehabilitációja és értékőrző megújítása jelenik meg hosszú távú célként.

- Az egységes településkép megőrzése érdekében prioritásként jelenik meg az üresen álló foghíjak és városi hiátusok kezelése.
- A védett épületek esetében értékőrző, a korábbi értékes építészeti motívumokat rekonstruáló felújítások megvalósítása a cél. Kiemelt prioritás a jellegzetes, egyedi értéket képviselő kis architektúrális elemek megőrzése.
- Új beépítések esetében a meglévő épületállományhoz igazodó épületek kialakítását kell elősegíteni.
- A jelentős átépítést, valamint a telek és utcaszerkezet módosítását igénylő beavatkozások esetében is hosszú távú cél az eredeti tömbstruktúra lehetőségeihez mért megőrzése, környezetébe illeszkedő beépítés létrehozása.
- Hosszú távon cél az épületek és épületegyüttesek minőségi megújításához szükséges európai uniós, országos, fővárosi, kerületi, valamint magánérős finanszírozási háttér biztosítása, ekképp a szükséges feltételek megteremtése.
- Cél a külsőbb városrészekben meglévő többszintes épületállományba beékelődő avult állagú épületek folyamatos megújulásának elősegítése
- A területi védelmet élvező kerületszempontok esetében kiemelt figyelmet kell fordítani a településkép védelmére, az egyes épületek értékőrző megújítására.
- A kerület meghatározó fasorai esetében célként jelenik meg a szükséges fenntartási és pótlási munkálatok elvégzése, a kapcsolódó zöldfelületi beruházások megvalósítása.
- Józsefváros védett és védelemre javasolt zöldfelületei esetében kiemelt cél a folyamatos megújítás feltételeinek biztosítása.

5. ÖSSZEFOGLALÁS

E településfejlesztési koncepció célrendszere **öt horizontális alapelvet és négy tematikus célt, illetve az utóbbiakon belül 14 részcélt határoz meg**, széles körben meghatározva Józsefváros környezeti, gazdasági, társadalmi és infrastrukturális fejlődési irányait. E célrendszer a következőképp néz ki:

HOSSZÚ TÁVÚ CÉLOK ÉS RÉSZCÉLOK:			
Gondoskodó kerület	Előremutató lakásgazdálkodás	Gazdaságilag erős kerület	Motiváló élettér
Folyamatos felzárkóztatás	Jó állapotú és szegmentált lakásszektor	Gazdaságilag stabil önkormányzat	Sokrétű köz- és közösségi terek
Egészségmegőrzés	Szociális lakhatás	Erős munkaerőpiaci kínálat	Elérhető városi infrastruktúra
Erős civil szerveződések	Fenntartható ingatlangazdálkodás	Diverz gazdaság	Működő helyi szintű beavatkozások
Biztonságos környezet			Jól hasznosított területek
TELEPÜLÉSFEJLESZTÉSI ELVEK:			
Környezettudatosság, életminőség feltételeinek javítása			
Gazdasági fenntarthatóság és hatékonyság			
Aktív, önfenntartó és szolidáris társadalom			
Okos város			
Zöld város			

A kerület **területfelhasználása** stabil, a jelentősebb változások néhány szűkebb projekt mentén jelennek meg. Ezek közül a lakóterületeket mindenekelőtt a **Corvin sétány** érint. A volt **Józsefvárosi pályaudvar** területén nem konkrét projektek, hanem a terület többfunkciós, hosszú távú, alapvető átalakulása jelent fontos fejlődési irányt.

Józsefváros **örökségi értékeit** alapvetően a 2018-ban készülő örökségvédelmi hatástanulmány tárja fel és járja körbe. E koncepció védelmi javaslatai elsősorban az **meglévő épületállomány védelmére** és a **településképp megőrzésre** koncentrálnak.

6. KÉPEK FORRÁSAI

- Címlap:** *Gergely Pápai; [instagram.com/gergelypapai](https://www.instagram.com/gergelypapai); Budapest Főváros VIII. kerület, Józsefvárosi Önkormányzat; Budapest Főváros VIII. kerület, Józsefvárosi Önkormányzat; Budapest Főváros VIII. kerület, Józsefvárosi Önkormányzat; Globetrotter19, commons.wikimedia.org, bit.ly/2NFaWkB; Christo, commons.wikimedia.org, bit.ly/2L9gOB5; MÁV Magyar Államvasutak Zrt., commons.wikimedia.org, bit.ly/2KP23XZ*
- 6-14. oldal:** *Budapest Főváros VIII. kerület, Józsefvárosi Önkormányzat (minden kép)*
- 15. oldal:** *Mano Evelin, [instagram.com/manoevelin](https://www.instagram.com/manoevelin); Viki Józsa, [instagram.com/jozsa_viki](https://www.instagram.com/jozsa_viki); szerkesztve*
- 16-23. oldal:** *Budapest Főváros VIII. kerület, Józsefvárosi Önkormányzat (minden kép)*
- 43. oldal:** *Fortepan (26993); Budapest Főváros VIII. kerület, Józsefvárosi Önkormányzat*
- 45. oldal:** *Bence Földi, [instagram.com/benfoldi](https://www.instagram.com/benfoldi); Varius, commons.wikimedia.org, bit.ly/2L4wYiq; Misibacsi, commons.wikimedia.org, bit.ly/2JdYzsk; József Rozsnyai, commons.wikimedia.org, bit.ly/2uosA39; NUPSIInternational, commons.wikimedia.org, bit.ly/2L4SXWg; Vékony Zsolt, [instagram.com/zsolt.vekony](https://www.instagram.com/zsolt.vekony); torobala, commons.wikimedia.org, bit.ly/2m7NUq1*
- 47. oldal:** *Globetrotter19; commons.wikimedia.org; bit.ly/2m9tFrV; Globetrotter19; commons.wikimedia.org; bit.ly/2ubG0k2; Globetrotter19; commons.wikimedia.org; bit.ly/2KQIC2c; Tappancs; pixabay.com; bit.ly/2Jddi70; Misibacsi; commons.wikimedia.org; bit.ly/2JfmaZl; Globetrotter19; commons.wikimedia.org; bit.ly/2ubzn14; Andrew69; commons.wikimedia.org; bit.ly/2uo87M6*