

A tervezési terület jelentős része ipari vagy éppen a korábbi ipari hasznosítás után lévő átalakuló környezet, illetve vasúti terület. Ezek a területen belül és a vasúti területen minimális a zöldfelületek jelenléte, ezt is a kevésbé értékes gyomfajok (akác, bálványfa stb.) megtelepedése és terjedése jellemzi.

A területen a Kerepesi Temető kertészeti részén és a MÁV lakótelep telkein található értékes, kondicionáló értékű zöldfelület.

Az Asztalos Sándor utca fásítása nagyon hiányos, a közelmúltbeli felújítása során nem történt meg az utcafásítás rekonstrukciója. Csak a beépített oldalon van néhány fa az itt lévő kb. 1,5 m széles zóldsávban, a vasút felőli oldalon a felújítás még az itt korábban meglévő bozótost is eltüntette.

A MÁV lakótelepen az utcák keskenysége miatt, nem létesíthető utcafásítás, de ezt kompenzálja a telkeken belüli növényállomány. Egyedül a templom környéki közkert területén található szoliter fák közterületen.

AZ ÉPÍTETT KÖRNYEZET VIZSGÁLATA

A területfelhasználás vizsgálata

A tervezési terület a bővítéssel érintett vasúti területtől, illetve az amellett párhuzamosan haladó Asztalos Sándor úttól és Salgótarjáni utcától eltekintve beépítésre szánt terület. A TSZT-n feltüntetett területfelhasználási kategóriák – a Kerepesi út menti volt Michelin gumigyár területén kívül – a jelenlegi tényleges használatnak megfelelnek.

A 38831 helyrajzi számú, Kerepesi út 17. szám alatt található egykori Michelin – Taurus gumiabroncsgyár területén található összes épület elbontásra került a tavalyi év során. Az e területre tervezett Maccabi Európa Játékok 2019 helyszínváltozása miatt az óriástelek sorsa egyelőre kérdéses, de mindenképpen jelentős fejlesztési potenciállal rendelkezik. A telek északi része a hatályos TSZT alapján intézményi terület, mely átmenetileg gazdasági területként is besorolható, a korábbi telekállományt tükröző fővárosi Településszerkezeti terv a telek déli részét gazdasági övezetbe sorolta, mely konkrét fejlesztési terv híján egyelőre így is marad.

Tovább haladva dél felé két különleges beépítésre szánt terület található a vasút mentén. A K-T jelű temetőterület nyugati része a Fiumei úti Sírkert kertészeteként funkcionál, amely mellett az 58-as számú parcella – köztemető – sírhelyei találhatóak. A telek ezen felül nagyrészt alulhasznosított, gondozatlan, épületállománnyal nem rendelkezik. A szomszédos, rekreációs területfelhasználási kategóriába sorolt MTK tulajdonú sportterület északi része szintén kihasználatlan, 100%-ban zöldfelülettel borított terület, a gyakorlópálya, valamint két földszintes kiszolgáló épület a telek déli, Salgótarjáni utca felé eső részén helyezkedik el. Ez utóbbi telkek egyike sem közelíthető meg közútról gépjárművel.

A Hungária körút – Salgótarjáni utca – vasút által közre zárt MÁV-telep egy a vasúti dolgozóknak épített munkáslakótelep, amelynek nagyobbik része a szomszédos X. kerület oldalán épült ki. A területen még ma is az eredeti – részben önkormányzati tulajdonú – épületállomány látható, bár jelentősen toldozva. A kertvárosias lakóövezet földszintes épületei veszik körbe a Hungária körútról nyíló – kerítéssel lekerített – Tbiliszi teret, illetve a rajta álló Kisboldogasszony templomot, melynek kertje a fővárosi TSZT-n Zkp jelű közkert, közkert kategóriába sorolt. A téren található zöldfelület viszonylag kis mérete miatt pihenést, kikapcsolódást kevésbé tud kiszolgálni, északi oldalán azonban a közelmúltban létesült új játszótér a lakóterület elszigetelt, 'zárvány' jellege miatt kiemelkedő fontosságú.

A tervezési terület legfőbb eleme a KÖk jelű kötőtpályás közlekedési terület, mely a bővítésre váró Budapest – Hatvan vasútvonal elővárosi szakaszának ad helyet. A telkeken egy-két

földszintes építmény kivételével nem található épület. A vasúti pálya a tervek szerint egy újabb vágánnyal bővül, melynek okán a vasúti terület kismértékben növekedni fog a kialakítandó új zajvédő fal miatt.

A Tervezési terület lehatárolása alá eső területfelhasználási egységek kiterjedése a következő:

	Területfelhasználás jellege	Területfelhasználási egység jele	kiterjedés (m ²)
Beépítésre szánt területek (~ 22 ha)	Intézményi	Vi-1 (Gksz-2)	33 553
	Gazdasági	Gksz-2	61 101
	Különleges temető	K-T	68 011
	Különleges rekreációs	K-Rek	34 895
	Lakó	Lke-1	22 742
Beépítésre nem szánt területek (~ 8 ha)	Közlekedési	KÖk	78 768
		KÖu-4	2 895
	Közkert, közpark	Zkp	3 898

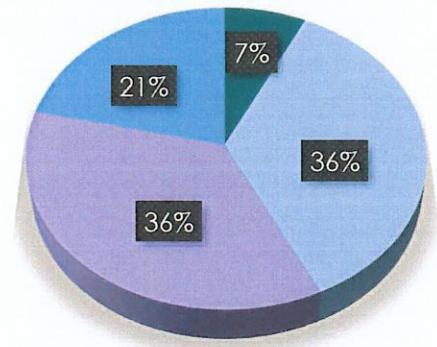
Tulajdonviszonyok

Állami tulajdonú telkek

Helyrajzi szám	Tulajdonos	Vagyonkezelő
38821/3	Magyar Állam	Nemzeti Örökség Intézete
38821/4	Magyar Állam	Magyar Testgyakorlók Köre (MTK)
38818/33	Magyar Állam	MÁV
38818/41	Magyar Állam	MÁV
38831	Magyar Állam	Nemzeti Sportközpontok (NSK)
38835	Magyar Állam	MÁV

Kerületi- és magántulajdonú telkek

Helyrajzi szám	Kerületi önkormányzati tulajdon típusa	Kerületi önkormányzat tulajdoni hányada	Tulajdonos
38818/10	épület	100%	VIII. kerületi önkormányzat
38818/12	bérlemény / lakás	> 24%	Társasház (önkormányzati tulajdonrészsel)
38818/13	bérlemény / lakás	50 - 74%	Társasház (önkormányzati tulajdonrészsel)
38818/14	épület	100%	VIII. kerületi önkormányzat
38818/16	épület	> 24%	Társasház (önkormányzati tulajdonrészsel)
38818/17	épület	> 24%	Társasház (önkormányzati tulajdonrészsel)
38818/18	épület	25-40%	Társasház (önkormányzati tulajdonrészsel)
38818/19	bérlemény / lakás	25-40%	Társasház (önkormányzati tulajdonrészsel)
38818/24	épület	100%	VIII. kerületi önkormányzat
38818/36	épület	100%	VIII. kerületi önkormányzat
38818/37	épület	100%	VIII. kerületi önkormányzat
38818/38	bérlemény / helyiség	> 24%	Társasház (önkormányzati tulajdonrészsel)
38818/40	bérlemény / lakás	> 24%	Társasház (önkormányzati tulajdonrészsel)
38818/6	bérlemény / lakás	25-40%	Társasház (önkormányzati tulajdonrészsel)
38818/7	-	-	Társasház
38818/8	-	-	Társasház
38818/9	épület	25-40%	Társasház (önkormányzati tulajdonrészsel)
Közterületek			
(38818/11)	Szemafor utca	100%	VIII. kerületi önkormányzat
(38818/20)	Lokomotív utca	100%	VIII. kerületi önkormányzat
(38836/1)	Asztalos Sándor út	100%	VIII. kerületi önkormányzat
(38818/15)	Szemafor utca	100%	VIII. kerületi önkormányzat
(38818/39)	Tbiliszi tér	100%	VIII. kerületi önkormányzat



- Magántulajdon
- VIII. kerületi önkormányzat
- Társasház (önkormányzati tulajdonrészsel)
- Magyar Állam

A tervezési területen található telkek többsége részben, vagy egészben önkormányzati, illetve állami tulajdonban áll. A MÁV-telep lakóházai közül csupán két társasházban nem található önkormányzati tulajdon, öt ingatlan – a közterületeken kívül – teljes egészében önkormányzati tulajdonban áll. Ezek közül kettőt érint majd a vasúti terület kiszélesítése miatt szükséges zajvédő fallal kapcsolatos kisajátítás. A többi kisajátítással érintett lakóingatlan nagyobb részt magántulajdonban van. (ld.: következő ábra)

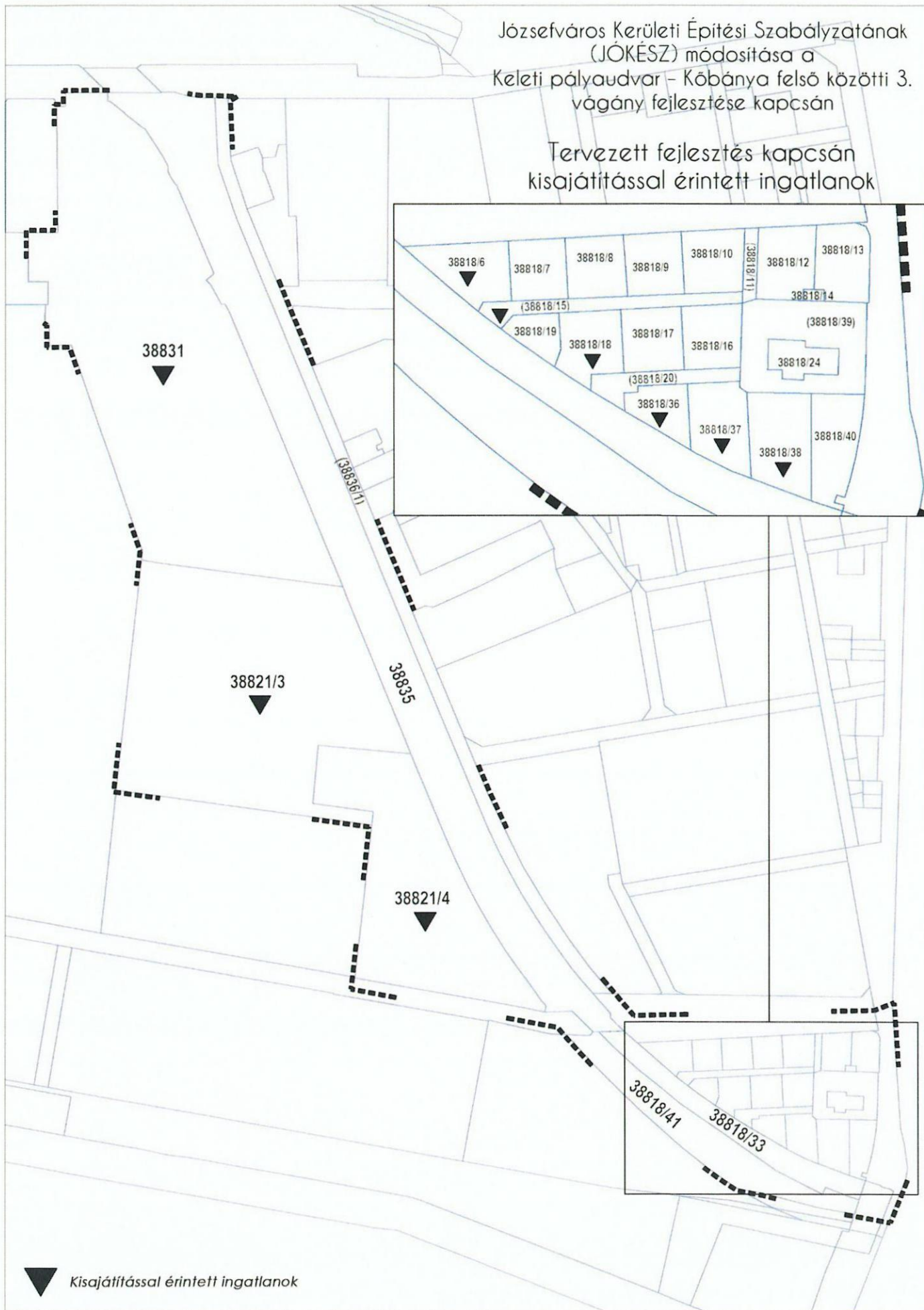
A MÁV kezelésében lévő vasúti terület bővítése a tervezési terület nyugati oldalán található három nagyterjedésű állami ingatlant is érinteni fogja. Ezek közül a Kerepesi út 17. szám alatti volt Michelin – Taurus gumiabroncsgyár az NSK (Nemzeti Sportközpontok) kezelésébe került a közelmúltban ide tervezett, de mára már okafogyottá vált sportberuházások megvalósítása okán. A Fiumei úti sírkert területe a Nemzeti Örökség Intézete, a tőle délre fekvő telkek pedig a Magyar Testgyakorlók Köre (MTK) kezelésében áll.

A lehatárolás alá eső közterületek nagy része szintén a kerületi önkormányzat tulajdonában van, ez alól csak a Hungária körút fővárosi tulajdonú főútvonala kivétel.

35
31

Józsefvárosi Kerületi Építési Szabályzatának (JÖKÉSZ) módosítása a Keleti pályaudvar – Kőbánya felső közötti 3. vágány fejlesztése kapcsán

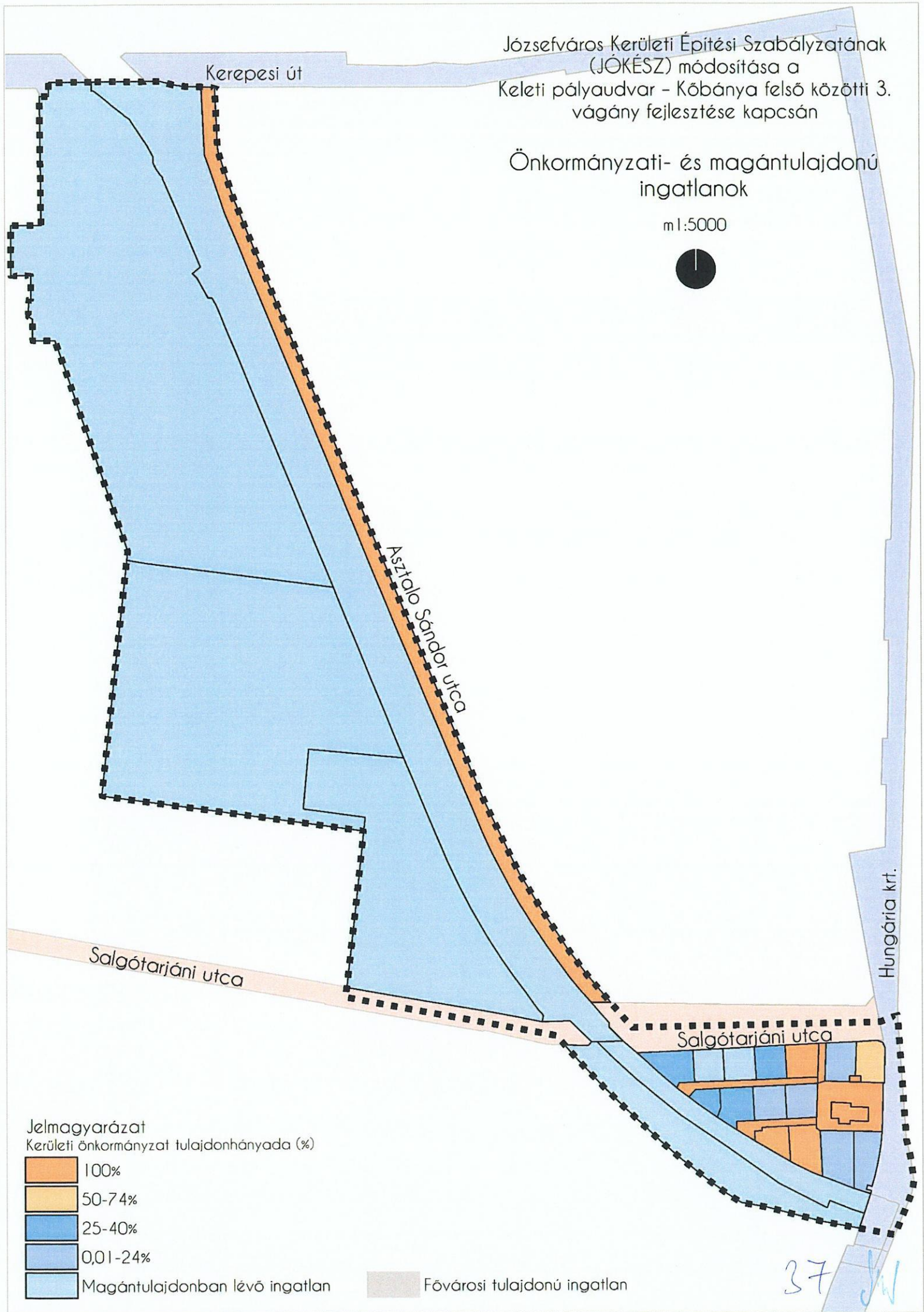
Tervezett fejlesztés kapcsán kisajátítással érintett ingatlanok



Józsefvárosi Kerületi Építési Szabályzatának
(JÖKÉSZ) módosítása a
Keleti pályaudvar - Kőbánya felső közötti 3.
vágány fejlesztése kapcsán

Önkormányzati- és magántulajdonú
ingatlanok

m 1:5000



Jelmagyarázat

Kerületi önkormányzat tulajdonhányada (%)

100%

50-74%

25-40%

0,01-24%

Magántulajdonban lévő ingatlan

Fővárosi tulajdonú ingatlan

37 JW

Józsefváros Kerületi Építési Szabályzatának
(JÖKÉSZ) módosítása a
Keleti pályaudvar – Kőbánya felső közötti 3.
vágány fejlesztése kapcsán

Állami tulajdonú ingatlanok
vagyonkezelői



38831

38821/3

38821/4

(38836/1)


38835

38818/41

38818/33

 Nemzeti sportközpontok (NSK)

 Magyar Államvasutak Zrt. (MÁV)

 Magyar Testgyakorlók Köre (MTK)

 Nemzeti Örökség Intézete

38

Beépítési paraméterek vizsgálata Telekstruktúra és telekméret vizsgálat

A tervezési terület telekállománya méretét tekintve két csoportra osztható. A vasúti terület keleti oldalán, a MÁV-telep lakóövezetében kisebb, 1 000-1 500 m² körüli ingatlanok vannak a Tbiliszi tér körül. A vasút másik oldalán ezzel ellentétben a három nagykiterjedésű telek közül a volt gumigyár gazdasági területe közel 10 hektár, a fiumei úti sírkerthez tartozó telek közel 7 hektár, míg az MTK teljes 3,5 hektár kiterjedésű.

A vasúti terület tervezett bővülésével ez utóbbi óriástelkek területe nem csökken majd számottevően, mivel a MÁV terület határa csupán egy keskeny – 4-5 méter széles – sávval bővül a szintén állami tulajdonú ingatlanok rovására. A lakóterületen tervezett kisajátítás során kialakuló ingatlanok mérete szintén nem tér el majd jelentősen a jelenlegi állapottól, a zajvédőfal 'U' alakú kiugrásainak köszönhetően átlagosan csupán 10-15 m²-rel, legrosszabb esetben 50 m²-rel csökkennek majd a telekméretük.

Mindezekből adódóan a jelenleg hatályos övezeti besorolások telekméretre vonatkozó paramétereinek módosítására nem lesz szükség.

Beépítettség

A beépítettség szempontjából a vizsgált terület – csak úgy, mint a telekméret esetén – két markánsan elkülönülő részre bontható. Ennek oka, hogy a vasút nyugati oldalán található gazdasági, illetve különleges beépítésre szánt területek épületállománnyal szinte alig rendelkeznek.

A közelmúltban a volt Taurus gumigyár telkén tervezett sportberuházás kapcsán végbement bontások következtében a csaknem 10 hektáros telek jelenleg üresen áll, jövőbeli funkciója még kérdéses. A Fiumei úti Sírkerthelkének beépítettsége – az állami földhivatali adatok alapján – szintén csupán 3% körüli. Az MTK sportpálya 3,5 hektáros telkén a gyakorlópálya mellett egy földszintes épület található, a telek beépítettsége így jelenleg 3% alatt van.

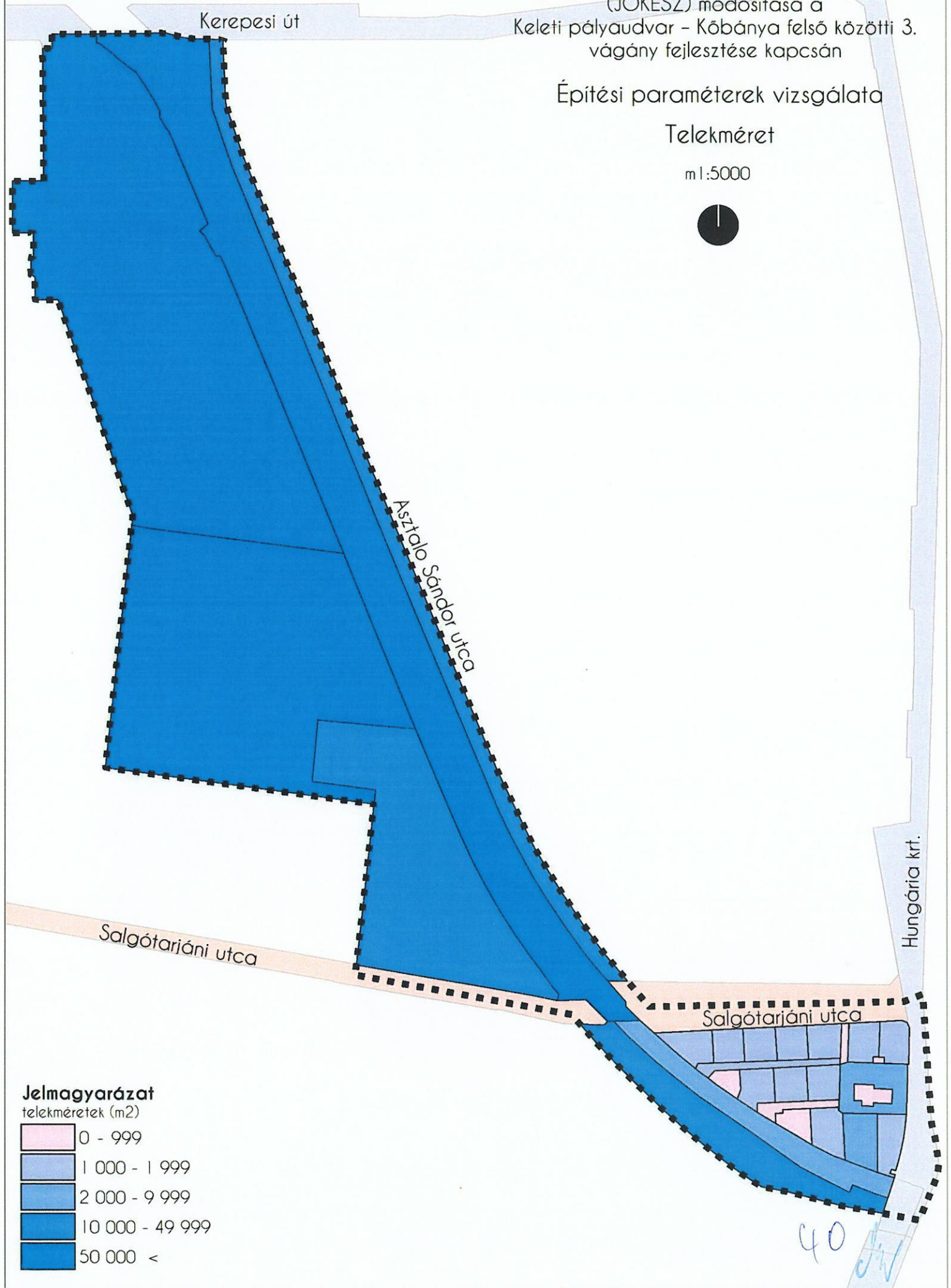
A vasút keleti oldalán található MÁV-telep munkáslakótelepén a telkek beépítettsége átlagosan 15-25% között mozog a földhivatali adatokkal számolva. Ez az érték a valóságban azonban – néhol jócskán – magasabb, mivel a digitális alaptérkép ezen a területen egyáltalán nem tünteti fel a társasházakhoz idő közben hozzáépített új épületrészeket, bódékat, garázsépítményeket.

Józsefváros Kerületi Építési Szabályzatának
(JÓKÉSZ) módosítása a
Keleti pályaudvar - Kőbánya felső közötti 3.
vágány fejlesztése kapcsán

Építési paraméterek vizsgálata

Telekméret

m1:5000



Jelmagyarázat telekméretek (m²)

	0 - 999
	1 000 - 1 999
	2 000 - 9 999
	10 000 - 49 999
	50 000 <

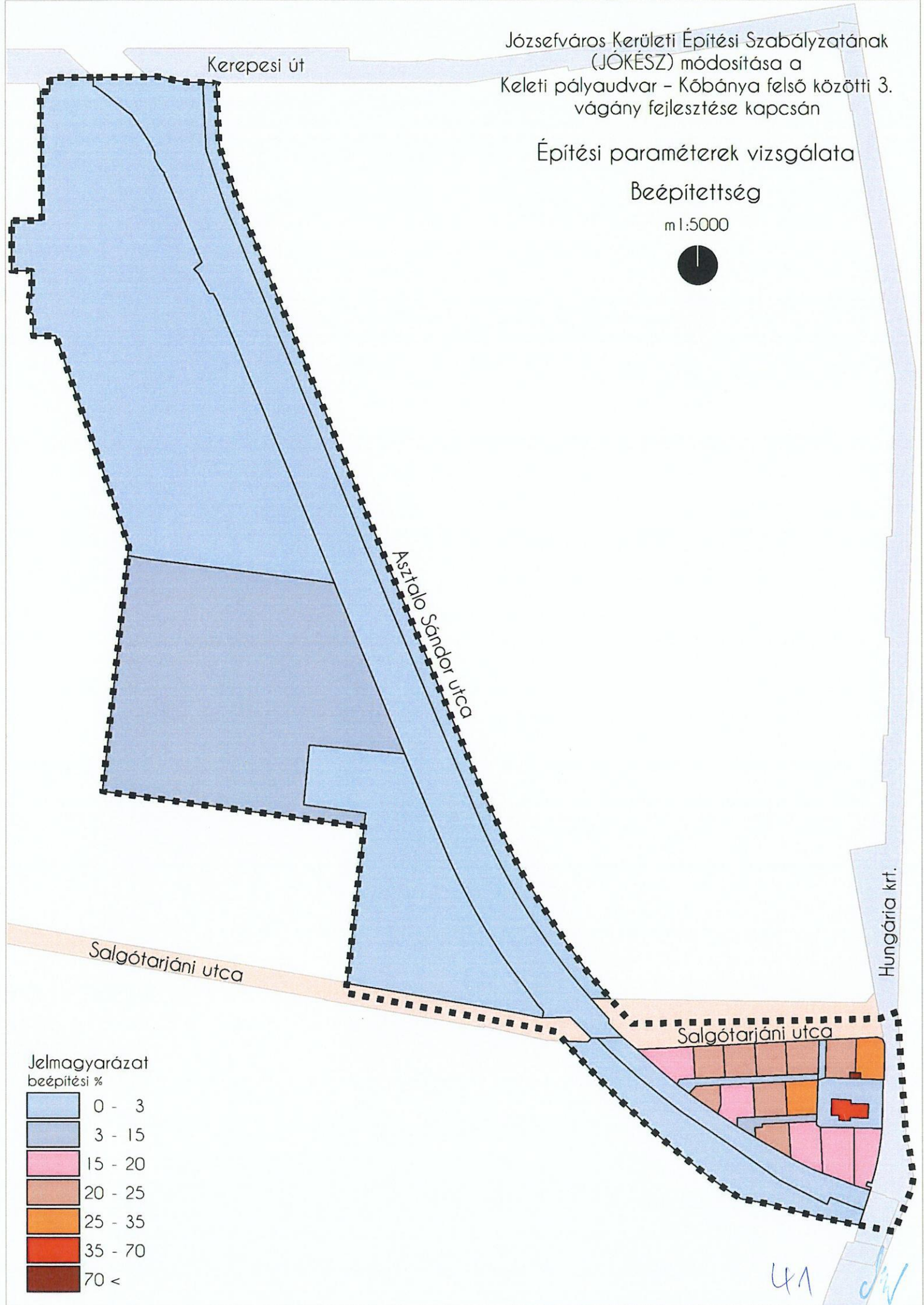
40

Józsefvárosi Kerületi Építési Szabályzatának
(JÓKÉSZ) módosítása a
Keleti pályaudvar - Kőbánya felső közötti 3.
vágány fejlesztése kapcsán

Építési paraméterek vizsgálata

Beépítettség

m 1:5000



Jelmagyarázat
beépítési %

Light blue	0 - 3
Medium blue	3 - 15
Pink	15 - 20
Light orange	20 - 25
Orange	25 - 35
Red	35 - 70
Dark red	70 <

41

Épületállomány



A tervezési területen jelentősebb épületállomány csak a vasúti terület és a Hungária körút között fekvő MÁV-telepen található. A kertvárosias lakóövezet ezen része a régen Jancsi-telepként emlegetett munkáslakótelep nagyjából $\frac{1}{4}$ része, a telep nagyobbik része a Hungária körút túloldalán, Kőbányán található. A X. kerületi oldalon az épületek egy részének sikerült megőrizniük eredeti homlokzati kialakításukat, a Százados negyedben ezzel szemben már alig ismerhetők fel a jellegzetes, típussterv alapján készült épületek.

A lakóházak eredetileg mindkét oldalon földszintes épületek voltak, díszes terméskő lábazattal, homlokzatukon az épületek sarkán és az ablakok körül színes tégladísztéssel, spalettákkal. Egy lakóházban négy darab lakóegység került kialakításra konyha + egy, illetve két szobás kivitelben. A Hungária körút mentén elhelyezkedő házak a többitől eltérően kétszintesek voltak, itt a magasabb rangú vasúti tiszták kaptak lakást. A VIII. kerületi oldalon ezek a házak az egykori Vagon tér (ma Tbiliszi tér) körül, a templommal szemben helyezkednek el. Ezekben a házakban szintenként négy, egyenként 60-70 m²-es lakást alakítottak ki. A lakásokhoz ez utóbbi esetben sem tartozott saját fürdőszoba, a MÁV ezt egy külön fürdőház felépítésével kompenzálta a józsefvárosi oldalon.

Az 1800-as évek végén épült munkáslakótelep saját szociális infrastruktúrával is rendelkezett, a kőbányai oldalon épült hozzá általános iskola tornateremmel, élelmiszerbolt és vendéglő is. A Vagon téren álló Kisboldogasszony templom 1931-ben készült el neoromán stílusban Dusek Ede és Horesnyi József tervei alapján. A II. világháborúban elszenvedett sérüléseit a '90-es években újjátették fel.¹³



¹³ <http://lasdbudapestet.blogspot.com/2013/06/mezeskalacshazak-sinek-menten-iii.html>

A MÁV-telep lakóépületeit, valamint a templomot a Főváros, illetve Józsefváros Önkormányzata jelenleg semmilyen rendelettel nem védi. A VIII. kerületi oldalon található 15 társasház a hosszú évek alatt így jelentősen átalakult, homlokzati díszek elvesztek, a tetőtereket mindenhol beépítették, a lakásokat átalakították, a kertekben sok telken számos melléképület, garázs épült. A területen összesen két telken nem található önkormányzati tulajdon, három épület, a közutak, a templom és a Tbiliszi tér 100%-ban kerületi tulajdonban áll. A téren a közelmúltban kerületi forrásból játszótér épült.

A lakóterületet a forgalmas Hungária körúttól zajvédőfal, a vasúti sínektől pedig a délnyugati telkek kertjének végében magasodó rézsű választja el. Az ilyen módon elszigeteltté vált egykori munkáslakótelep mégis csendes, falusias hangulatú.

KÖZLEKEDÉS

Közúti közlekedés

Az Asztalos Sándor út – Salgótarjáni utca útvonal a Kerepesi utat és a Hungária körutat a Keleti pályaudvar – Kőbánya felső MÁV vonal keleti oldalán összekötő gyűjtőút. Az út 2x1 forgalmi sávossal, 7,5 m széles útpályával.

Az Asztalos Sándor úthoz kelet felől a Százados negyed két kiszolgáló útja csatlakozik a Stróbl Alajos utca és a Ciprus utca.

Közösségi közlekedés

A Százados negyed közösségi közlekedési kapcsolatait a Kerepesi úton közlekedő trolibusz (80, 80A) illetve a Hungária körúton (1) és a Salgótarjáni úton (37, 37A) közlekedő villamos járatok biztosítják. Az Asztalos Sándor útnak nincs közösségi közlekedési kapcsolata.

A vasútvonal érintett szakaszán nincs utasforgalmi létesítmény.

Kerékpáros és gyalogos közlekedés

A területen kiépített kerékpáros infrastruktúra nincs. Az Asztalos Sándor út keleti oldalán van kiépített járda.

Vasúti létesítmények

A MÁV Keleti pályaudvar – Kőbánya Felső állomás vonala jelenleg kétvágányú, villamosított, az országos törzshálózat része.

A Könyves Kálmán körúttól a Keleti pályaudvar felé csatlakozik mellé a Kelenföldi pályaudvar – Ferencvárosi pályaudvar – Keleti pályaudvar vonal. A Salgótarjáni út – Kerepesi út szakaszon a 4 vonali vágány nyugati oldalán a Keleti pályaudvar üzemi létesítményei vannak.

Parkolás

Az Asztalos Sándor út menti telephelyeknek telken belüli parkolói biztosítják a személygépjármű elhelyezést. A lakóépületeket az út menti leállósáv szolgálja ki.

KÖZMŰVESÍTÉS

Közműellátás

A vizsgált terület és annak tágabb körzete régóta teljes közműellátással rendelkezik. A területet határoló utcák nyomvonalában kiépített közműhálózatok szempontjából a terület beálltnak tekinthető, így a határoló közterületi utcák nyomvonalain már régen kiépült a vezetékes ivóvízhálózat, az egyesített rendszerű csatornahálózat, a villamosenergia ellátó hálózat, a vezetékes gázellátás és az elektronikus hírközlés vezetékes és vezeték nélküli közüzemi hálózati rendszere. A vizsgált területen és annak térségében a közműhálózatok a közterületi utcák nyomvonalán épültek ki, de haladnak keresztül közművezetékek a volt Taurus telkén is. A közművek hagyományos közműfektetési móddal és elrendezéssel épültek meg.

A volt Taurus telkén áthaladnak, a tágabb ellátása szempontjából fontos közművezetékek, ilyen a terület tágabb körzetének fontos gerinccsatornája, amely 120/180-as mérettel a Stróbl Alajos utca nyomvonal érkezik keleti irányból a területre és nyugati irányba továbbhalad az utca folytatásának

tekinthető sávban a tervezési terület telkén, majd az Aréna Pláza és a Tattersall telkén keresztül. Szintén áthalad a csatornával párhuzamosan NÁ 300-as vízvezeték is.

A terület ellátásában jelentős bázis szerepet betöltő gerinchálózatok a területen kívül, de a közelben haladnak, ilyen a Kőbányai út nyomvonalú Ø 210-es gerinc-csatorna és az NÁ 600-as vízvezeték, valamint a Fiumei úti NÁ 500-as vízvezeték és a Salgótarjáni úti dn 700-as középnyomású gázvezeték.

A közművizsgálatok a közmű E-nyilvántartása alapján és a területre korábban készült tervek felhasználásával készült, helyi vizsgálatokkal kiegészítve.

Vízellátás

A változtatással érintett terület vízellátása az egységes fővárosi hálózati vízellátási rendszer részeként épült ki. A vízellátó hálózat üzemeltetője a Fővárosi Vízművek Zrt. A főváros nagy kiterjedése és eltérő topográfiai adottsága miatt a vízellátó hálózat zónákra osztott. Hálózati szempontból a vizsgált terület a Vízművek 20-as számú, un. Pesti alapzóna ellátási körzetéhez tartozik. A zóna hálózata az észak-pesti területeken a fő betáplálást a már említett káposztásmegyeri gépházak felől kapja, a hálózati víznyomást az ellennyomó tározóként működő Gellérthegyi tározómedence vízszintje (tfsz:138,6 mBf) határozza meg.

Az egész pesti ellátó hálózat a vízbázisok felől a betáplálást nagy átmérőjű vezetékeken keresztül kapja. Ilyen, a hálózat szempontjából fontos tápvezeték a Kőbányai úti NÁ 600-as és a Fiumei úti NÁ 500-as gerincvezetékek. A terület tágabb térségében üzemelő gerincvezetékek a vizsgált terület vízellátására nagyon kedvező adottságot jelentenek. A Taurus telkén NÁ 400-as öv vezeték halad keresztül keleti irányból a Stróbl Alajos utca folytatásának tekinthető sávban, amely a Taurus területének elhagyása előtt északi irányba halad tovább NÁ 300-as paraméterrel a Kerepesi útig, ahol továbbhalad nyugati irányba.

A módosítással érintett terület körüli közterületi elosztóhálózat a vizsgált tömböt határoló utcákban az Asztalos Sándor utcában NÁ 125-ös öv, a Kerepesi úton NÁ 150-es, a Salgótarjáni úton NÁ 150-es vezetékekből épült meg.

A volt Taurus telkén áthaladó NÁ 300-as átmérőjű vezetékről a telken belüli elosztó hálózat felé van 4 db leágazás kiépítve, a leágazásokon történik a vízfogyasztás mérése. A mérési pontig a vízvezeték a Fővárosi Vízművek tulajdonában van. A vezeték telken belüli üzemelése azt jelenti, hogy a telek vízellátása alapbázis szempontjából igen kedvező.

A tervezési területet körülvevő vízvezetékeken a jelenlegi ellátáshoz szükséges tűzvíz csapok elhelyezésre kerültek. A tervezési területen belül a biztonságos tűzvíz ellátásra sprinkler rendszer is kiépült, ennek tározója 250 m² alapterületű, magassága 11 m. A ma még

Vízelvezetés

A tervezési terület szenny- és csapadékvizeinek az elvezetésére egyesített rendszerű csatornahálózat áll rendelkezésre, amely a főváros csatornahálózati rendszerének része. A csatornahálózat üzemeltetője a Fővárosi Csatornázási Művek Zrt.

Az egyesített rendszerű csatornahálózat az összegyűjtött szenny- és csapadékvizeket a Csepeli Központi Szennyvíztisztító telepre szállítja, ahol azok megtisztításra kerülnek, a tisztított szennyvizet befogadja a Duna.

A tervezési terület körzetének nagy átmérőjű csatornája a Stróbl Alajos utca, majd annak folytatásában a volt Taurus telkén keresztül, majd a Fiumei úti temető kerítésének északi oldala melletti 120/180-as, majd az Aréna Pláza és a Tattersall területén, végül a Lóvászár és a Mosonyi utca nyomvonalán megépített Ø 2,0 m átmérőjű betoncsatorna. Ennek befogadója a Festetics György utca, Fiumei út, Teleki tér, Karácsony Sándor utca nyomvonalú 266/266 méretű beton anyagú

gerinccsatorna. Ezek a nagy átmérőjű gerinccsatornák a befogadói a tágabb körzet közterületi kisebb csatornáinak.

A telken belül a 120/180-as csatorna déli oldalán, azzal párhuzamosan épült meg 1885-ben egy 63/95-ös méretű téglanyagú csatorna, ami jelenleg már nem üzemel, a MÁV telekhatárnál lefalazásra került, de nyomvonalát új építmények alapozásainál figyelembe kell venni.

A területet határoló Kerepesi úton 63/95-ös egyesített rendszerű csatorna üzemel, míg az Asztalos Sándor utcai csatorna mérete \varnothing 100.

A telekhatáron belül egyesített rendszerrel épült ki a szennyvíz és csapadékvíz elvezetés hálózati rendszere, befogadója a telken keresztülhaladó 120/180-as gerinccsatorna.

A Fővárosi Csatornázási Művek Zrt. az általa üzemeltetett hálózatra vonatkozó távlati fejlesztési tervvel rendelkezik, amelyet a főváros is jóváhagyott. Ebben minden területi egységre, tömbre meg van határozva, hogy annak a területéről milyen gyakoriságú, időtartamú és csapadékkintenzitású csapadékvíz mennyiség vezethető be a csatornahálózatába. Amennyiben ezt a vízmennyiséget a területi egységről levezetett vízmennyiség meghaladja, akkor a többlet vízmennyiséget a telken belül csökkentett kifolyású záportározóban kell távozni és abból csak az engedélyezett vízmennyiséget lehet a csatorna hálózatba bevezetni. A Fővárosi Csatornázási Művek Zrt. a további tervezés során várhatóan ezt a gyakorlatát érvényesíteni fogja, így azzal kell számolni, hogy a tervezett hasznosításnál záportározó építésére lesz szükség.

Villamosenergia ellátás

A tervezési terület térségének villamosenergia ellátását az ELMŰ Hálózati Kft biztosítja.

A tervezési terület villamosenergia ellátásának bázisa a tervezési terület közelében elhelyezkedő Népliget és a Ganz 132/10 kV-os alállomás. Az alállomások 132 kV-os betáplálását a Kőbánya és a Albertfalva 132/20 kV-os alállomás felől kiépített kétrendszerű szabadvezeték hálózaton keresztül biztosítják. A Népliget alállomástól a 132 kV-os hálózat továbbhalad a belvárosi alállomások irányába, ezek a vezetékek már földkábelekkel épültek ki.

Az alállomásról induló 10 kV-os középfeszültségű kábelhálózat fűzi fel a tervezési terület körzetében üzemelő fogyasztói transzformátor állomásokat. A tervezési terület körzetében a Stróbl Alajos utcában a 3953 és a 7715, a Főtaxi épületénél a 0253 sorszámú közterületi transzformátorok üzemelnek, ezek a térség villamosenergia ellátásában központi szerepet töltenek be.

A tervezési terület telkén a telken belül épült ki az un. Fogadó állomás, amely a 32. számú épületben nyert elhelyezést. Eddig a Kerepesi úti 10 kV-os közterületi földkábelről épült ki leágazás, a fogyasztás mérése a fogadó állomásonál kiépített mérési pontnál történik. A mérési helyig a telken belüli vezeték az ELMŰ tulajdonában van. A telken belül a mérési ponttól 10 kV-os leágazások üzemelnek a telken belüli 4 db, saját üzemeltetésű transzformátor állomásig. Ezekről a leágazó vezetésekről nyilvántartás nem áll rendelkezésre.

A transzformátor állomások jelenleg területen belül jelentkező igényeket elégítik ki, azokról közszolgáltatás nem történik. A telken belüli fogyasztók ellátása a transzformátorokról táplált kifizetésű kábelelosztó hálózatról történik.

A térségben üzemelő hálózatok mindegyike földalatti elhelyezésű. Valamennyi határoló utcában a megfelelő közvilágítást

Földgázellátás

A tervezési terület földgázellátásának szolgáltatója a NKM Földgázhálózati Kft. A térségben üzemelő földgázhálózat, a főváros egységes hálózati rendszeréhez kapcsolódik.

A térség ellátásának bázisa a nagyközép-nyomású gerinchálózat, amelynek táppontja a Salgótarjáni utca-Gyöngyike utca kereszteződésénél lévő gázátadó állomás, ahonnan induló nagyközép-nyomású és a középnyomású hálózatok táplálják be a tágabb körzet kisnyomású és középnyomású hálózatát. A nagyközép-nyomású vezeték a Hős utca-Strázsa utca-Stróbl Alajos utca-Asztalos Sándor utca nyomvonalon épült ki és táplálja be az Asztalos Sándor utca, Kerepesi útnál lévő végénél lévő 2 db, nagyközép/kisnyomású gáznyomáscsökkentő állomásokat. A gáznyomáscsökkentő állomások még a MÁV pályatest keleti oldalánál épültek meg, tőlük 1,3 bar nyomású gázvezetékek épültek ki a kazánházig, illetve az Irodaépületig. Ezek a vezeték már Michelin tulajdonú vezeték. A vételezett gáz mérése a Kazánháznál felszerelt mérővel történik.

A tervezési területen még áthalad a gázátadó állomástól induló középnyomású hálózat dn 700-as vezeték a Salgótarjáni út északi oldalán és továbbhalad nyugati irányba a Fiumei út felé.

A tervezési terület menti közterületi utak nyomvonalain a Kerepesi úton és az Asztalos Sándor úton dn 200-as KPE kisnyomású vezeték üzemelnek. A Kerepesi úti vezetékről az Irodaépület kap betáplálást.

Elektronikus hírközlés

Vezetékes elektronikus hírközlés

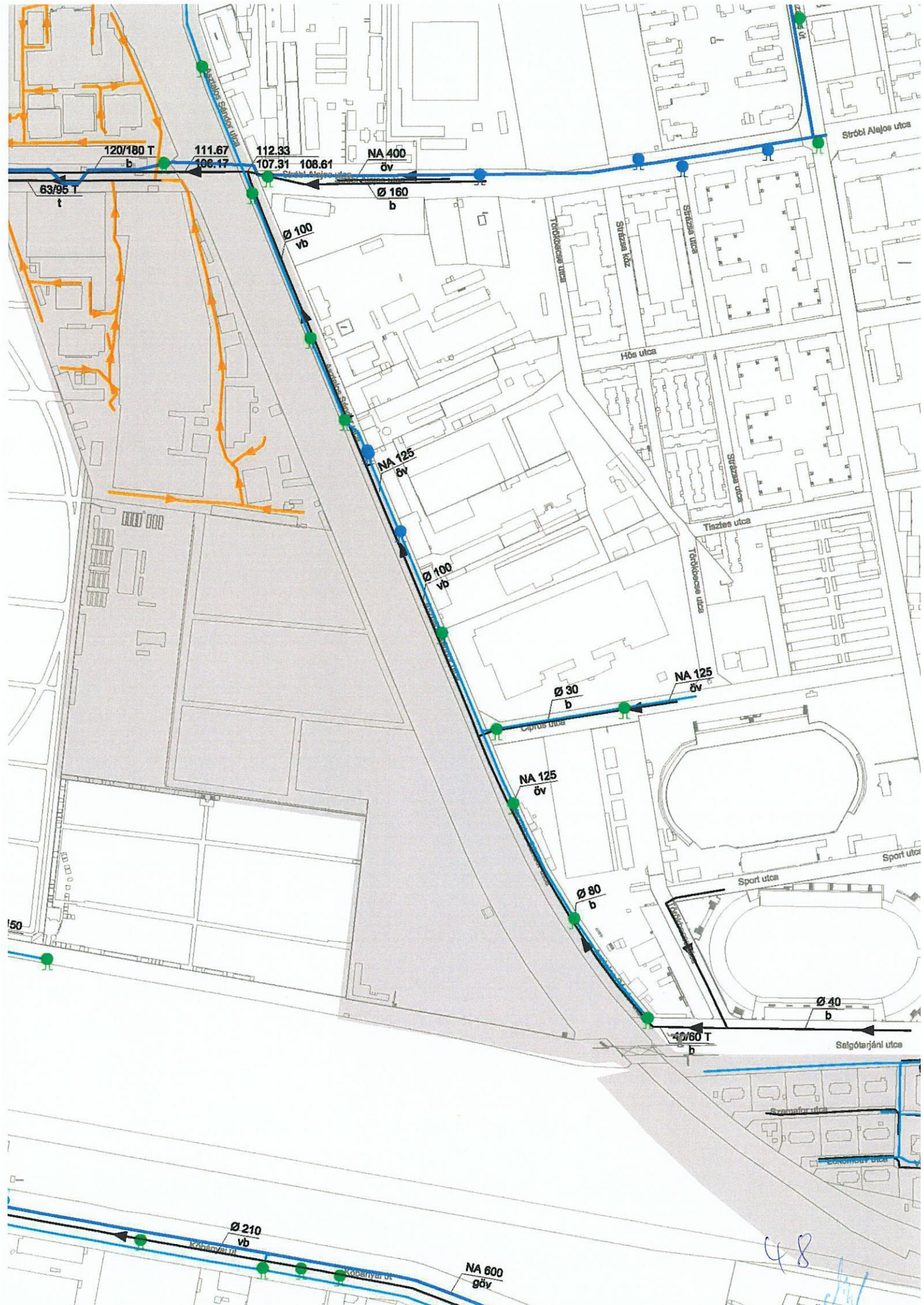
Budapest, benne a VIII. kerület, s így a tervezési terület vezetékes távközlési ellátását jelenleg a Magyar Telekom Nyrt. biztosítja. A Budapesti szekunderközpontokhoz tartozó Budapest Dob utca, Horváth Mihály tér, Orczy tér alközpontok a vezetékes távközlési hálózatának bázisa. A főváros teljes közigazgatási területe 1-es körzetszámon csatlakozik az országos, illetve nemzetközi távhívó hálózathoz.

A kiépített hálózat részben földkábelként, részben alépítménybe fektetve a vizsgált fejlesztési területet határoló Kerepesi út járdájában halad, biztosítva a jelentkező igények kielégítését.

Vezetékes hírközlési hálózati elemként meg kell még említeni a Kerepesi út nyomvonalán üzemelő, a járdában haladó iparági kábelt.

Vezeték nélküli hírközlés

A fejlesztési területen belül közcélú vezeték nélküli szolgáltatást nyújtó berendezés a telken belül üzemelnek. A vezeték nélküli szolgáltatók ezekkel és a szomszédos területeken üzemelő létesítményeik segítségével teljes lefedettséggel biztosítják a területen a megfelelő vezeték nélküli vételi lehetőséget.



120/180 T
b

111.67
108.17

112.33
107.31

108.61

NA 400
öv

Ø 160
b

Ø 100
vb

NA 125
öv

Ø 100
vb

Ø 30
b

NA 125
öv

NA 125
öv

Ø 80
b

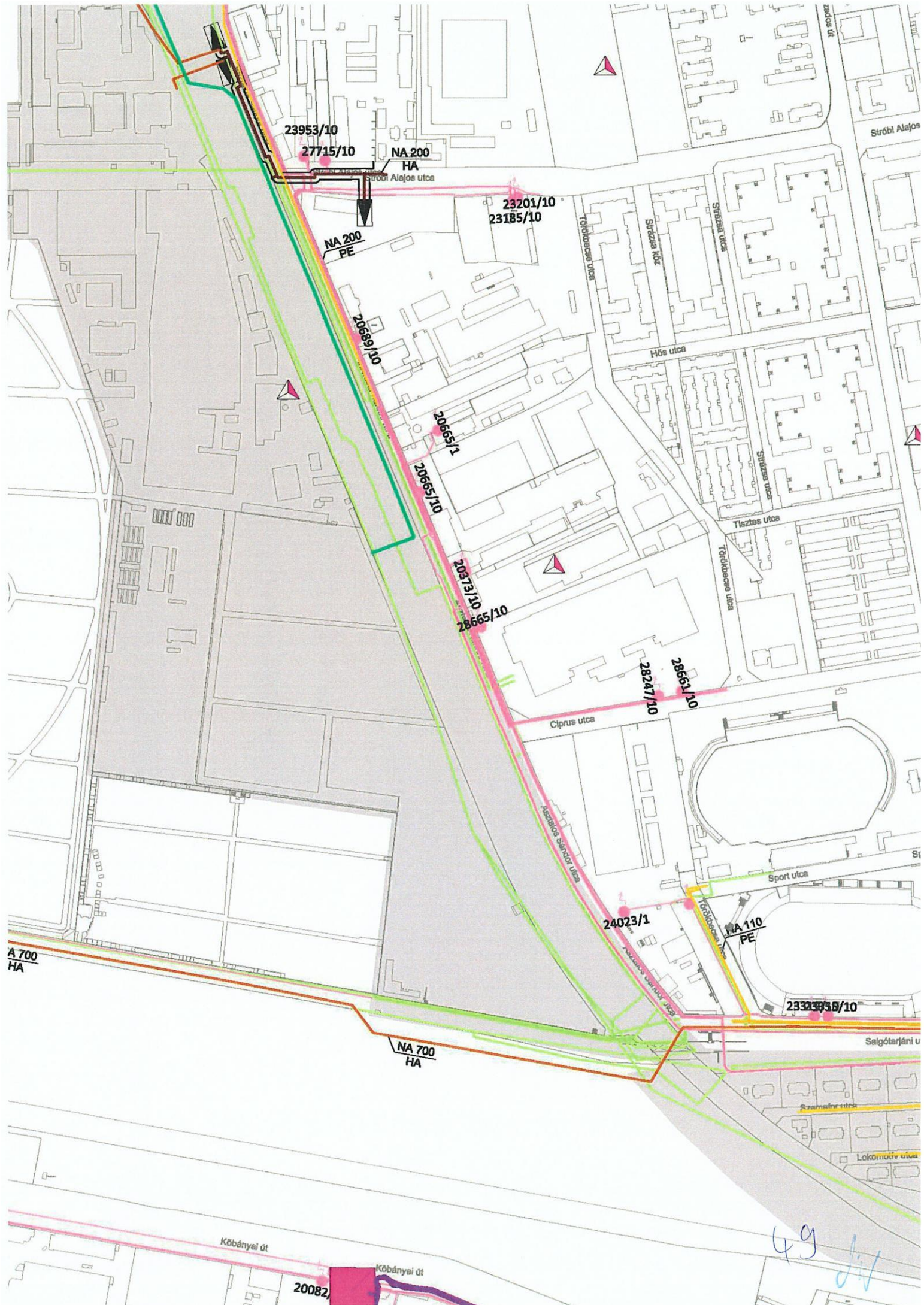
Ø 40
b

40/60 T
b

Ø 210
vb

NA 600
göv

48
Jav



23953/10

27715/10

NA 200
HA

NA 200
PE

23201/10

23185/10

20689/10

20665/1

20665/10

20373/10

28665/10

28247/10

28991/10

24023/1

NA 110
PE

23329/18/10

NA 700
HA

A 700
HA

Kőbányai út

Kőbányai út

20082

49

KÖRNYEZETVÉDELEM

Levegőminőség

A VIII. kerület a 4/2002. (X. 7.) KVVm rendelet alapján a „Budapest és környéke” légszennyezettségi agglomerációba tartozik. A vizsgált terület levegőminőségének jellemzése csak tágabb keretek között lehetséges, ugyanis a levegőminőség alakulását öszvárosi és regionális – esetenként határokon átnyúló – tényezők határozzák meg. A levegő tisztasága a különböző emissziók (szennyezőanyag kibocsátások) mellett nagyban függ a mindenkor meteorológiai viszonyoktól is. A kerületben a Teleki László téren található automata mérőállomás. A mért adatok alapján a légszennyezettségi index nitrogén-oxidok tekintetében megfelelő, szállópor tekintetében jó. A nagy forgalmú útvonalak mellett órás határérték túllépések előfordulnak.

A Levegőtisztaság-védelmi Információs Rendszer (LAIR) adatai alapján elmondható, hogy a kerületben budapesti viszonylatban jelentős helyhez kötött légszennyező forrás nem található. Mozdó forrásokat tekintve a gépjárművek szén-monoxid-, nitrogén-oxid- és szállópor-emisszióját kell megemlíteni. A kerületben egyetlen levegőminőségi automata mérőállomás üzemel a Teleki téren. A következő szennyezőanyag komponenseket méri:

Cím	Állomás típusa	NO	NO ₂	NO _x	SO ₂	CO	O ₃	PM ₁₀	PM _{2.5}	PM ₁	BTEX
Teleki tér	városi közlekedési	x	x	x	x	x	x	x	-	-	-

Az OML adatbázisban az állomáson mért utolsó év adatai 2017 januárjától decemberéig a korábbi évek tendenciáit mutatják: a téli (tűzelési) félévben megugró szén-monoxid koncentrációt 500 és 2000 ug/m³ közötti tartományban, amely 600-100 ug/m³ közé mérséklődik. A szulfáttartalom nem jelentős, még a téli időszakban is tizede a határértéknek, amely azt mutatja, hogy a széntűzelés, illetve az ipari légszennyezés kibocsátása teljesen visszaszorult. A nitrogén-dioxid és az NO_x szintje is zömmel határérték alatt marad, de szmogos időben, rossz légköri viszonyok mellett télen és nyáron is előfordulnak határértéket meghaladó értékek, amelyek a közlekedési eredetű légszennyezés jelenlétére utal. A szálló por (PM₁₀) értéke a téli félévben jelentősen meghaladja az 50 ug/m³ határértéket, esetenként a határérték kétszeresét is mérni lehet. A nyári félévben ez határérték alá csökken, különösen a nyári hónapok csendesek, ez szintén összefügg a tűzelés és a közlekedés éves pulzálásával.

Zaj- és rezgésterhelés

A települési környezeti zajvédelem követelményeit a *zaj és rezgés elleni védelem egyes szabályairól* szóló 284/2007. (X.29.) Korm. rendelet és a *zaj- és rezgésterhelési határértékek megállapításáról* szóló új 27/2008. (XII.3) KVVm-EÜM együttes rendelet (továbbiakban ZHR) előírásai határozzák meg.

A beruházási terület térségének jelenlegi zajhelyzetét alapvetően a meglévő vasúti vonalszakaszon zajló vasúti teher- és személyforgalom zajhatása határozza meg. A vasútvonallal párhuzamos Asztalos Sándor úton haladó gépjármű forgalom a védendő létesítmények szempontjából közlekedési zajforrásnak minősül.

A ZHR rendelet szerint a zajvédelmi övezeti besorolás a jellemző területhasználat függvénye, de a közlekedésből származó zajterheléssel összefüggő zajvédelmi övezeti határértékeket a közlekedési létesítmény, mint zajforrás jellege is befolyásolja. A közlekedésből származó zaj terhelési határértékeit a zajtól védendő területeken a ZHR 3. számú melléklete tartalmazza.