

2018. szeptember 17.

Homlokzat felújítás

Budapest, VIII. kerület,
Dobozi utca 25. Hrsz.:35417

KIVITELI TERV és BEMUTATÓ TERV
(településképi bejelentési eljáráshoz)

Címlap

Megrendelő:

Társasház, 1086-Budapest, Dobozi utca 25.

Közös képviselő:

Házkezelő Kft.

1085-Budapest, Somogyi Béla utca 14.

Bíró Lászlóné

tel: 70/381-5699,

mail: hazkezelokft@upcmail.hu

Aláírás

Építész:

Nagy Márton, E1-4557

1085-Budapest, Baross utca 32. IV/34.

www.nagymarton.hu

mail: info@nagymarton.hu

tel.: 20/382-4643

Aláírás



Homlokzat felújításBudapest, VIII. kerület,
Dobozi utca 25. Hrsz.:35417KIVITELI TERV és BEMUTATÓ TERV
(településképi bejelentési eljáráshoz)**Tartalomjegyzék****Címlap****Tartalomjegyzék****Műszaki leírás**

E1/1-6 Műszaki leírás és fotódokumentáció

Felmérési tervek

E2	A homlokzat ortogonális fotója. Jelenlegi állapot	1/50
E3	Felmérés szerinti homlokzat a jelenlegi állapot ortogonális fotójával	1/50
E4	Rekonstruált homlokzat. A jelenlegi állapot a felületi hibák nélkül.	1/50

A tervezett állapot tervlapjai

E5	Tervezett, rekonstruált homlokzat sematikus terve	1/50
E6	Tervezett, rekonstruált homlokzat vonalas terve	1/50
E7	Színterv	1/50
E8	Utcakép, fotómontázs	

Részletek, konszignációk

E9/1	Kő lábazat	1/10
E9/2	Kő lábazat	1/10
E9/3	Új ornamentika. Részletek, tagozatok. Főpárkány	1/10, 1/50
E9/4	Új ornamentika. Részletek, tagozatok	1/10
E9/5	Új ornamentika. Részletek, tagozatok	1/10

Árazatlan költségvetés kiírás**Mellékletek** (csak elektronikus formában)

- Fotódokumentáció
- Tervezői jogosultság igazolása
- Társasház közgyűlés jegyzőkönyve

MŰSZAKI LEÍRÁS

1. Bevezetés:

Az épület homlokzat felújításának terveit a Társasház és a társasházat kezelő Házkezelő Kft. (Bíró Lászlóné) megrendelte, annak érdekében, hogy a megfelelő engedélyeket megkapják, majd pályázhassanak a felújítás költségére és végül kivitelezni tudják a munkát. A Házkezelő Kft.-vel szerződést kötöttem a munkára, az épületben 2018 júniusában bejárást tartottunk majd felmértük az érintett részeket. Az épület eredeti tervei a Budapesti Levéltár tervtárában nem találhatóak meg. Falkutatást nem végeztünk, ezért a homlokzat állványozásakor a továbbiakban leírt szerkezetek, felületek anyagát, színét, a tagozatok pontos profiljait fel kell tárnunk, de nem számítottunk rejtett értékre.

2. Tervezési program:

Az épület nem műemlék. A telekre az országos hatályú rendeleteken (OTÉK, OTSZ, stb..) túl, alapvetően a helyi önkormányzat építésszabályozási rendelete vonatkozik (JÓKÉSZ: Budapest Főváros VIII. kerület Józsefváros önkormányzata Képviselő-testületének 66/2007.(XII.12.) rendelete, Józsefvárosi Kerületi Építési Szabályzatáról. Bármilyen építéshatósági, vagy a Polgármester hatáskörében lebonyolítható építési eljárás szabályait pedig a Budapest Főváros VIII. kerület Józsefváros Önkormányzat Képviselő-testületének 34/2017. (IX.14.) önkormányzati rendelete határozza meg. A főhomlokzat felújítása nem jelent tartószerkezeti beavatkozást, annak ellenére, hogy néhol jelentős sérülések láthatóak, az eresznél csatlakozó tetőszerkezet a korának megfelelő állapotban van, süllyedésből, vagy mechanikai sérülésből, vagy beázásból adódó elváltozás itt nem észlelhető.

Cél az eredeti architektúra és színezés visszaállítása, valamint, hogy olyan tervdokumentáció jöjjön létre, amit a támogatási pályázatok során használni lehet. A tervdokumentáció a társasház közös tulajdonában lévő szerkezetekkel foglalkozik, tehát pl. a lakások nyílászáróival nem.

3. Általános építészeti leírás:

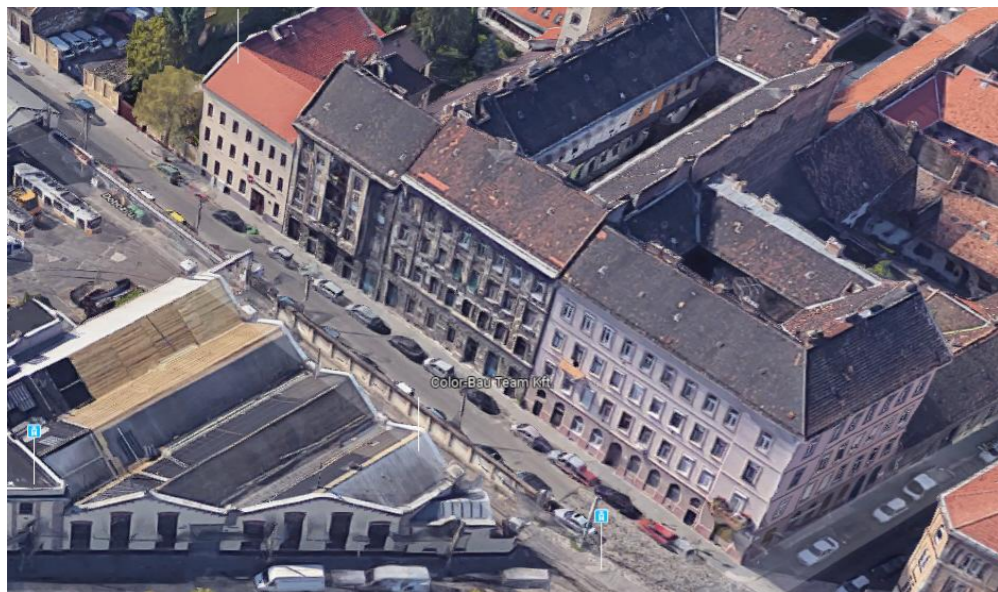
Az épület pince + földszint + 3 szintes, magastetős lakóház, belső udvaros-keretes beépítéssel, kéttraktusos utcai és egytraktusos udvari szárnyakkal, ami a korabeli szokásos forma.

A Dobozi utca 25. főhomlokzata egy 8 tengelyes, földszint + 3 emelet magas, nagyon lepusztult sorház homlokzat. Gyakorlatilag a téglá falig lemállott az egy osztopárkánnyal tagolt, a földszinti zónában mélykváderes, feljebb karcolt kváderes, gipsz ornamentelekkel szolidan díszített felület. Az épület a szokásos, budapesti, eklektikus, ún. "vízszintes sodrású" homlokzattal rendelkezik. A kis kiülési főpárkány már nyomokban sem őrzi az eredeti kialakítás emlékét. **A Józsefvárosban található eklektikus homlokzatok között ez egy stílizált, art-deco hatású bérház, aminek kifejezeten egyedi jellegzetességei nincsenek ugyan, de szép, arányos, jól tagolt, eredeti; így az eredetihez közeli felújítása és rekonstrukciója feltétlenül ajánlott.**

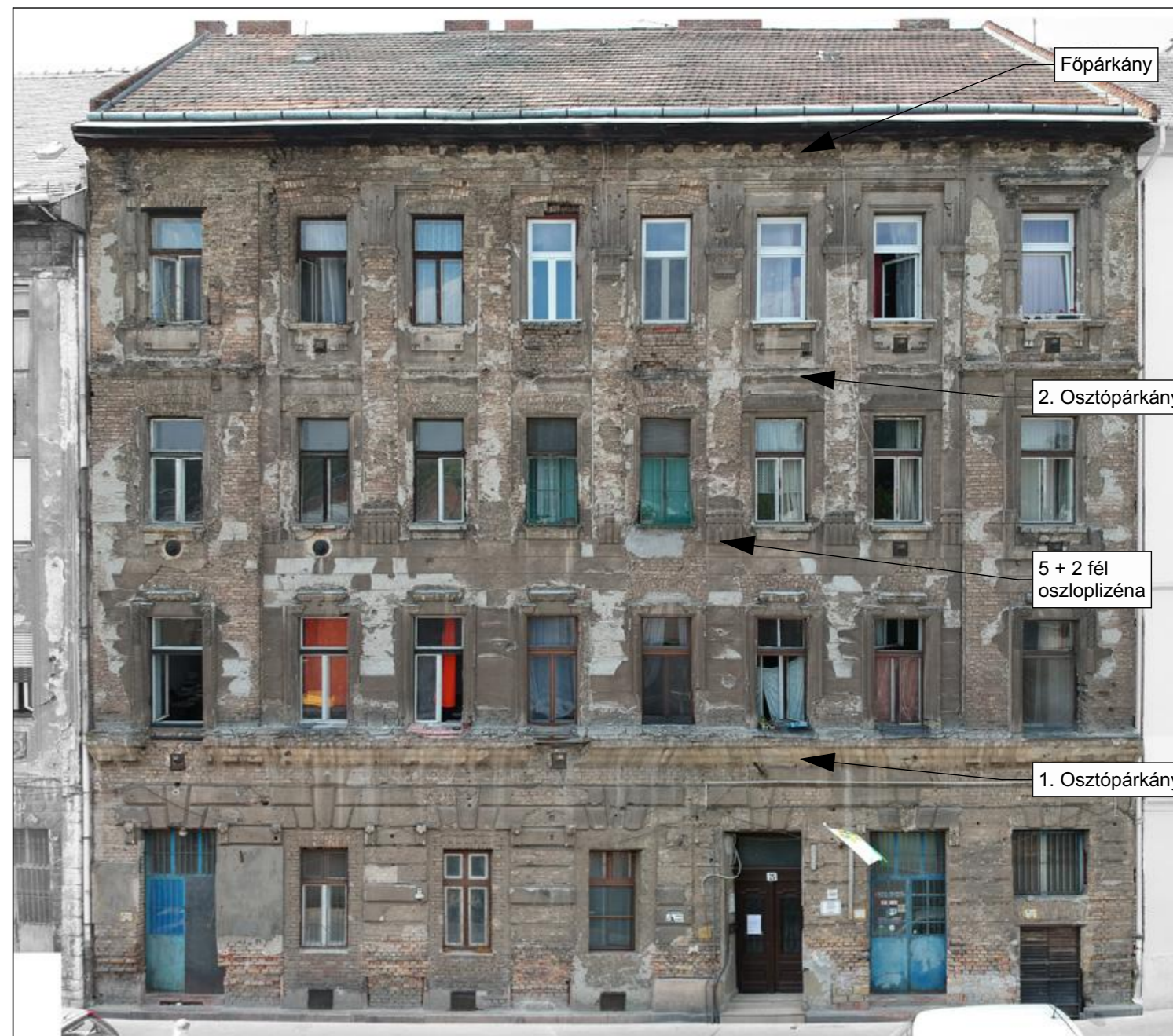
A 21,50 m hosszú, az ereszdeszkázatig 17,50 m magas főhomlokzatot a földszint felett, az 1. emeleti ablakok könyöklőjének magasságában egy igen karakteres osztopárkány tagolja (1. osztopárkány), ami felett a homlokzat 8 tengelyes, alatta 7 tengelyes. A szélső két tengely a földszinten és a felsőbb szinteken egybeesik. A főbejárat balról a 3. tengelyben van. A főhomlokzat a földszinten sík, azaz sem rizalit, sem lizéna nem tagolja, de a karakteres osztopárkány felett a szélső tengelyek kis kiülési rizalitban vannak, mely rizalit a szokásos kiülési főpárkány alatt húzódó képszékekkel együtt keretbe foglalja a középső 6 tengely kissé visszaugratott falsíkját. A 2. emelet feletti földem magasságában van egy kis kiülési osztopárkány (2. osztopárkány), ami a teljes homlokzaton végigfut, illetve a középső mezőben lévő 6 tengely között, a 2-3. emeletet szolid osztoplízénák tagolják, melyek külső síkjá a rizalit vastagságában emelkedik ki. Mindezekkel együtt egyértelmű a vízszintes sodrás.

A főhomlokzattal kapcsolatos teendőket az első emeleti osztopárkány alatt és felett más-más tényezők befolyásolják. Az osztopárkány felett a rekonstrukciót és a korhű helyreállítást írjuk elő, az osztopárkány alatt karakteres, a jelenlegi megjelenést módosító építészeti beavatkozást tervezünk.

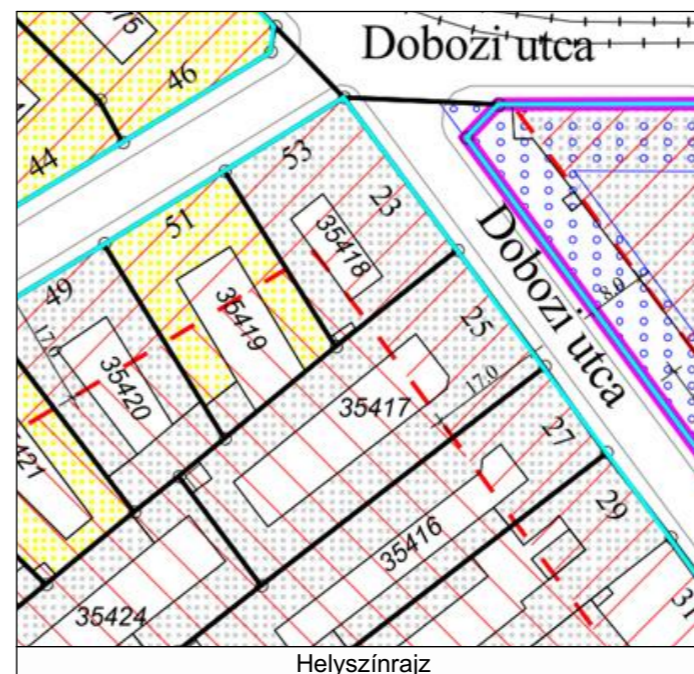
A ház homlokzata egykor kifejezetten szép, arányos volt, de a földszinti zónában aktív beavatkozással tették tönkre, illetve a teljes felület az idő múlása és az építés óta elmaradt felújítások, javítások hiányában teljesen lepusztult. Az 1. emeleti ablak könyöklő szintjén lévő, markáns osztopárkány felett a tervezés feladata rekonstruálni az ornamentikát. Az osztopárkány alatt nagyon disszonáns a helyzet, mert az eredeti nyílásrendet tették tönkre elődeink.



A Dobozi utca térfala a Magdolna utca és a Baross utca között nagyon változatos, az utcaképet valójában csak a Magdolna utcai saroktól a Dobozi utca 33. foghíjtelekig terjedő szakaszon lehet értelmezni. A Dobozi utca 25. egészen a Baross utcáig, illetve ebben a térfalban talán a legjobb épület. A Magdolna utcai saroképület homlokzatát szigetelték, a tagozatok (ha voltak) eltűntek, a színezés egyszerű, elég unalmas. A Dobozi utca 27. épület homlokzata szép, de romos, a színezés megállapíthatatlan, így ahhoz illeszkedni nem lehet, viszont a földszinti zóna rusztikus terméskő kvéderezésű, erős színű, szürke, barna.



Jelenlegi állapot, ortogonális fotó.



E1/1	Homlokzat felújítás
	Budapest, VIII. kerület, Dobozi utca 25. Hrsz.:35417
	BEMUTATÓ TERV (településképi bejelentési eljárás)
	Műszaki leírás
	Megrendelő: Társasház, 1086-Budapest, Dobozi utca 25.
	Közös képviselő: Házkezelő Kft. 1085-Budapest, Somogyi Béla utca 14. Bíró Lászlóné tel: 70/381-5699, mail: hazkezelokft@upcmail.hu
	Építész: Nagy Márton, E1-4557 1085-Budapest, Baross utca 32. IV/34. www.nagymarton.hu - tel.: 20/382-4643

2018. szeptember 17.

4. Részletes építészeti leírás és a feltételezett eredeti állapothoz képest látható hiányok, hibák:

4.1. Az osztopárkány alatti zóna:

A földszinten a 7 tengelyes homlokzatban a kapu nyílása és maga a kapu eredeti a többi nyílás és a nyílásokban lévő ablakok és portálok nem. Eredetileg mind a 7 nyílás egyforma méretű volt, melyekben üzletportálok lehettek. A kaputól jobbra az 1. nyílás eredeti, de ócska, a házhoz méltatlan a benne lévő üzletportál. A kaputól jobbra a 2. tengelyben valószínűleg eredeti a pincelejárat és a felette lévő ablaknyílás, melyek együttes mérete jelenleg is megegyezik az eredeti nyílásrenddel. Az itt lévő pinceaajtó és az ablak szintén ócska, a házhoz méltatlan kialakítású. A kaputól balra lévő 1-2-3. tengelyben lévő nyílásokat befalazták, mert lakásokat alakítottak ki az eredeti üzlethelyiségekben, ezzel tönkre is tették a homlokzatot. Az eredeti üzletportálokat kidobták és magas, falazott parapettel, gyenge minőségű, aránytalan osztású ablakokat építettek be. Az üzlethelyiségek lakás célú hasznosítását természetesen rossz döntésnek tekintjük, de sajnos ezzel, mint adottsággal számolnunk kell. A kaputól balra a 4. tengelyben lévő nyílás eredeti, de ócska, a házhoz méltatlan a benne lévő üzletportál. Az eredeti nyílásokban a pinceszellőzőket a 2. tömbköben találjuk meg, a befalazott nyílásokban igénytelen acél rács és mögötte nyilván elrontott kialakítású kürtő biztosítja a pinceszellőzést. Minden földszinti nyílás egyenes záródású, a befalazott nyílások felett természetesen léteznek az eredeti áthidalások.

A homlokzat markáns tömbkö lábazatról indult. A tardosi vörösi mészkő lábazat egykor szép, arányos volt, mert a tömbkö fellépő felett egy sor vastag, szépen stokkolt táblát építettek be, ahol pedig üzletportál volt, ott még egy fellépőt helyeztek el. Az alsó sor tömbkö néhol kimozdult, de szinte végig létezik. A felső sorban már csak 1 ép tömbkö létezik (balról az 1. tengelyben), a parapettes ablaknyílások helyén lévőket elpusztították, a jobbról 2. tengelyben lévő pedig szinte teljesen tönkrement. A lábazati kőtáblákat 1 kivételével rég ellopták. Érdekes, hogy amikor befalazták az üzletportálokat, elfelejtették ellopni a kávába beforduló kis kőtáblákat, így ezek is léteznek. A bejárat előtt a kettős tömbkö fellépőt gondosan leburkolták greslappal, nyilván a jelentős kopás miatt.

A lábazat felett 11 sor mélykváderes sávot lehet felfedezni, melyek közül az alsó 8 sáv (az eredeti nyílások szemöldökéig) osztatlan, felette 2 sáv a stílizált zárókövel osztott, majd a legfelső sáv teljes homlokzaton osztás nélkül fut végig szépen előkészítve a markáns osztopárkányt. Nagyon elegáns a 8 kváderben, az eredeti nyílások mellett elhelyezett gipsz konzol, melyek nagy része most is megtalálható. A tervezési program sajnos nem terjed ki a magántulajdonban lévő nyílászárókra, de később ajánlást teszünk a nyílászáró csere/felújítás programra is.

4.2. Az osztopárkány feletti zóna:

Az épület lakószintjein, tehát az 1-2-3. emeleten 8 tengelyes a homlokzat, a szélső 1-1 tengely rizalitként jelenik meg, mert a belső 6 tengely szolidan (fél téglá vastagságban) visszaugrik. Kifejezetten elegáns a főpárkány alatt, a képszék zónájában az általános falsíkba kiugró sáv, ami mintegy keretet képez a belső mező köré. Szintén elegáns, hogy a szolid rizalitokban lévő ablakok kissé szélesebbek, mint a belső mezőben lévők. Az 1. osztopárkány felett, az 1-2 emelet sávjában, a belső és rizalitos oldalsó felületek végig karcolt kváderesek. A 2. emelet feletti földem magasságában van egy kis kiülési párkány (2. osztopárkány), ami felett az általános felület már teljesen sík (nem kváderes). Nagyon szép a középső mezőben lévő 6 tengely között, a 2-3. emeletet tagoló 5 db szolid oszloplizéna, illetve rizalitok meletti, 2 db felezett lizéna sáv, melyek külső síkja a rizalit vastagságában emelkedik ki az általános (visszaugratott síkból). A lizénák kanellúrázott talpazatról indulnak és igen elegáns, szintén kanellúrázott fejezetben érnek véget. Az 1-2-3 emelet középső 6 tengelyben visszaugratott síkot felül egy szépen tagozott, lizénák közti keret kapcsolja a főpárkány finoman tagozott képszékéhez.

Az 1. emeleti ablakok körül, az 1. osztopárkányról indított egyszerűen tagozott keretezés van, amit kreatív de kissé erőltetett módon úgy alakítottak ki, hogy a szemöldök középső részét zárókö jelleggel kiemelték a csatlakozó kváderig és kis konzollokkal látták el. A rizalitban lévő (kissé szélesebb) ablakok körül is ez a rend, de itt a keret felső sarkaiban még növényi ornáms is került, hangsúlyozandó a rizalit tekintélyesebb ablakait.

A 2. emeleti ablakok körül, egyszerűen tagozott keretezés van, a könyöklőpárkány is szép, egyszerű, visszafogott. A rizalitban lévő (kissé szélesebb) ablakok körül is ez a rend, de itt a könyöklő alatt is körbefutó, dupla keretet helyeztek el a korabeli építőmester, hangsúlyozandó a rizalit tekintélyesebb ablakait. Az összes 2. emeleti ablak feletti kváder egy kissé kiemelkedik a síkból és valószínűleg rovátkolt volt az eredeti kialakítás.

A 3. emeleti ablakok körül is egyszerűen tagozott keretezés van, a könyöklőpárkány is szép, egyszerű, visszafogott, de kiegészíti egy dupla guttás tábladísz. A rizalitban lévő (kissé szélesebb) ablakok körül is ez a rend, de itt a könyöklő alatt is körbefutó, dupla keretet helyeztek el a korabeli építőmester, hangsúlyozandó a rizalit tekintélyesebb ablakait, sőt a szemöldökpárkány is erős, konzolos kialakítású, kis tábladísszel.

A 2.3 emelet belső felületét szépen osztja az 5 db oszlop lizéna, amit oldalt elegánsan egészít ki a rizalithoz csatlakozó fél-lizéna. Ezek a lizénák teszik karakteresen art-deco jellegűvé a homlokzatot, ezért a kanellúrázott talpazat és a magas, szintén kanellúrázott fejezet rekonstrukciója elengedhetetlenül fontos.

4.3. A főpárkány és az ereszalja:

A főpárkány teljesen elpusztult, de az eredeti konzolok helye (így azok ritmusa) tökéletesen látszik. A képszék igen alacsony, így joggal feltételezhető, hogy itt erős ornamentika soha nem volt, de egy szolid tagozás ezért még kivehető, illetve a legfelső tagozat a konzollokkal összhangban, az ereszalja deszkázatra rögzített keretet képezett a konzolok között. A viszonylag mozgalmal és elegáns homlokzatot egy szintén mozgalmal, sűrű konzolos főpárkány zárta le. A konzolsor elég sűrű volt, az eresz pedig nem nagy kiülési, így az ereszalján biztosan nem volt díszítés. A további tervlapokon megoldást adunk a főpárkány (azaz a konzolsor) és a legfelső tagozat rekonstrukciójára.

Az utca felőli tetőszakasz vízvezetése az eredeti kialakítás szerint történik jelenleg is, azaz a fekvőereszből a padlástérbe jut vissza a víz, ott pedig belső vályúkon jut el a levezetési pontokhoz. Ezen nem változtatunk.



Jelenlegi állapot az osztopárkány és a főpárkány között



Madártávlati utcakép jelenleg.

E1/2	Homlokzat felújítás
	Budapest, VIII. kerület, Dobozi utca 25. Hrsz.:35417
	BEMUTATÓ TERV (településképi bejelentési eljárás)
	Műszaki leírás
	Megrendelő: Társasház, 1086-Budapest, Dobozi utca 25. Közös képviselő: Házkezelő Kft. 1085-Budapest, Somogyi Béla utca 14. Bíró Lászlóné tel: 70/381-5699, mail: hazkezelokft@upcmail.hu Építész: Nagy Márton, E1-4557 1085-Budapest, Baross utca 32. IV/34. www.nagymarton.hu - tel.: 20/382-4643

2018. szeptember 17.

4.4. Nyílászárók, parapettkonvektorok rácsai:

A tervezési program sajnos nem terjed ki a magántulajdonban lévő nyílászárókra, de fontos itt foglalkozni ezzel a témával, később pedig ajánlást teszünk a nyílászáró csere/felújítás mikéntjére is. A lakószinteken 3x8=24 db ablak van. Eredetileg ezek kapcsolt gerébtokos, fa anyagú, kétszárnyú, felülvilágítós szerkezetek voltak. Az 1. és a 2. emeleten, általában nagyon elhanyagolt (néhol tönkrement) állapotban, de még léteznek az eredeti szerkezetek. A 3. emeleten a jobb szélső lakás 3 db és a mellette lévő lakás 2 db ablakát műanyag tokos szerkezetre cserélték. A jobb szélső lakás ablakai felülvilágítósak, de egyszárnyúak, ami rendkívül agresszív, az összképet romboló beavatkozás, a mellette lévő 2 cserélt ablak legalább az eredeti osztásrendet igyekezett követni. Mindegyik cserélt nyílászárót be lehetett volna a vakolt káva mögé rejteni, hogy a látszó tok szélesség csökkenjen, de még ezt az apró figyelmességet sem követték el a kivitelezők. Természetesen a műanyag ablakok fehérek, míg a többi, vagy olajbarna (ez lehetett az eredeti szín), vagy olajzöld (ez is lehetett volna eredeti), de a felújítások során számos ablakszárny külső mázolása fehér lett. Összességében a nyílászárók teljesen kusza képet mutatnak, a kiemelt példák pedig kifejezetten diszsonánsá teszik a homlokzatot. Ez is adottság.

Az 1. emeleten 2 ablak alatt van parapettkonvektor, melyek szellőzőrácsai a már említett, markáns osztópárkányt szakítják meg. Jellemző az egykori gázszerelő "szakember" munkájára, hogy a 30/30-as rácsok miatt kb. 1-1 méter hosszúságban pusztította el a párkányt. A 2. emeleten 3 ablak alatt, 3. emeleten 3 ablak alatt van parapettkonvektor, ami még éppen kezelhető pusztítás.

5. A műszaki állag leírása és a rekonstrukció műszaki feladatai:

5.1. Lábazat:

- A tardosi vörösi mészkö lábazat rekonstruálható, mert a szép, arányos, keretezett és stokkolt kőtömbök közül a kapulaj melletti még áll. Ennek alapján készült jelen tervhez a kőkonszignáció. Nem elvárás a tömbkö lábazat, de a konszignációban szereplő (6 cm-es) táblánál vékonyabb anyagot nem lehet használni. Az új lábazatot átszellőztetett módon kell kivitelezni, azaz a kőtáblákba beragasztott és a faltestbe behorgonyozott, horganyzott acél bekötő és távtartó szerelvényekkel. A meglévő üzletportáloknál a kávéba beforduló kis kőtáblákat is pótolni kell. A kőtömbök mögött nem szabad vakolni.

- A fellépő alsó sorában a végigmenő tömbkö fellépők néhol kimozdultak, ezeket a tömböket ki kell emelni, majd a részletterv szerinti aljzatra vissza kell helyezni. Az üzletportálok előtti tömbkö, benne a szellőzőrács új lesz.

- A fellépő felső sorában, a két üzletportálban a meglévő tömbkö fellépőket ki kell emelni és új anyagból pótolni, a bennük lévő pinceszellőzővel együtt.

- A bejárat két burkolt kőtömbjét (alsó és felső sor) ki kell emelni és új anyagból pótolni.

- A fellépő felső sorában, a parapettes ablaknyílások alatt nem lehet tömbkövet pótolni, ide min. 6 cm-es kőtáblákat kell vágni.

- A meglévő egyetlen kőtáblát és a megmaradó, eredeti tömböket újra kell stokkolni.

5.2. Földszinti zóna:

- A lábazat feletti 11 sor mélykváderes sáv szinte teljesen (a tégláig) lepusztult, vagy levésték. A forma és a tagozás tökéletesen rekonstruálható a meglévő néhány sáv alapján, ezért a teljes felület levésése után vakolathúzásos módszerrel rekonstruálni kell az összes sávot. Több rétegben, stabil cementes mészhabarcs alapvakolatot, majd azon, max. 1,0 mm szemcseméretű, anyagában színezett simító vékonyvakolatot kell felhordani. Az új felület nem kőporos(!), nem rücskös(!), közel síma felületet várunk el. A tervtanács által elfogadott (jelen tervben is kiadott) színterv szerint kell színezni. Mintaszín felfestés a Tervező kérésére akár többször is elrendelhető. Fém profilhúzó szerszámot kell gyártani a művelethez. A véséskor a faltest (azaz az idomtégglák) nem sérülhetnek. Az alsó 8 sáv osztatlan, felette 2 sáv a stilizált zárókövel osztott, majd a legfelső sáv teljes homlokzaton osztás nélkül fut végig. Jelen terv és a helyszíni maradványok alapján a zárókövek is rekonstruálhatóak. Az egykori kőlabazat feletti kváder és a 2. sor anyilások mellett nagyon rossz állapotban van. A hiányzó, vagy kilazult téglasorokat újra kell falazni kisméretű tömörtéglából.

- A 8. kváderben, az eredeti nyílások mellett elhelyezett gipsz konzolokat rekonstruálni kell a legjobb állapotban lévő alapján. 14 konzolból 6 hiányzik.

- A kaputól balra lévő 1-2-3. tengelyben lévő, befalazott és oda nem illő, kis ablakokkal torzított nyílásokat sima vakolattal kell ellátni jelen terv vonatkozó lapja és a színterv szerint. A színezés koncepciója az, hogy az eredetileg nagy nyílások hatását (arányát) hozzuk vissza.

- A tervezési program nem terjed ki a magántulajdonban lévő nyílászárókra. Javasoljuk a hőhidas acélszerkezetű portálok (2 db) és a szintén acélszerkezetű műhelyablak, illetve a pinceajtó bontását és hőhídmentes alumínium profilos, hőszigetelő üvegezésű szerkezetek beépítését. Jelen terv vonatkozó lapja csak ajánlást tesz a nyílászáró osztásrendjére. Bármilyen új nyílászáró elhelyezéskor követelmény, hogy a tokszerkezetet a káva mögé kell beépíteni, maximum 2 cm látszó felülettel.

5.3. Az 1. osztópárkány:

- A meglévő téglapárkányt nem szabad levésni, az állékony részeit meg kell tartani. A téglapárkányra felhordott vakolatprofil le kell vésni, ahol táskás, illetve egyenes (a homlokzatra merőleges vágással) kell elválasztani az állékony és a nem állékony részeket. A tagozott profil egyoldalas gipsz öntvényként kell műhelyben megalkotni és pótolni. Ahol a párkány teljesen elpusztult, ott a gipsz ornamentika konszignáció szerinti, a teljes párkányt leképező öntvényt kell készíteni és rögzíteni. A konszignációban jelöljük, hogy adott ornamens betonacél bekötő elemekkel, vagy csak horganyzott acél csavarokkal kell-e behorgonyozni a falzatba. A rizalitoknál a párkányt egyszerű konzolok is tagolják, melyeket meg kell tartani, illetve a hiányzókat le kell gyártani.

- A párkányban 2 ablak alatt parapettkonvektorhoz tartozó szellőzőrács látható, melyeket meg kell szüntetni, a nyílásokat be kell falazni, felette a párkányt helyre kell állítani. Hasonló esetekben a műleírás azt szokta rögzíteni, hogy "természetesen csak azokban a lakásokban kell ezt a műveletet elvégezni, ahol a fűtés korszerűsítés erre lehetőséget teremt". Jelen esetben nem ez a helyzet! A két érintett parapettkonvektort meg kell szüntetni, a rácsokat le kell szerelni és az osztópárkánynak folytonosan végig kell futnia!



Jelenlegi állapot az osztópárkány alatt, jobb oldali 4 tengely.



Jelenlegi állapot az osztópárkány alatt, jobb oldali 4 tengely.

E1/3	Homlokzat felújítás
	Budapest, VIII. kerület, Dobozi utca 25. Hrsz.:35417
	BEMUTATÓ TERV (településképi bejelentési eljárás)
	Műszaki leírás
	Megrendelő: Társasház, 1086-Budapest, Dobozi utca 25. Közös képviselő: Házkezelő Kft. 1085-Budapest, Somogyi Béla utca 14. Bíró Lászlóné tel: 70/381-5699, mail: hazkezelokft@upcmail.hu Építész: Nagy Márton, E1-4557 1085-Budapest, Baross utca 32. IV/34. www.nagymarton.hu - tel.: 20/382-4643

2018. szeptember 17.

5.4. Az osztopárkány feletti zóna:

- Az 1. és 2. emeleti zónák karcolt kváderes általános felülete és a 3. emeleti zónába felfutó oszloplizénák sima vakolatos felülete szinte teljesen (a téglafalazatig) lepusztult. A forma és a tagozás tökéletesen rekonstruálható a meglévő néhány sáv alapján, ezért a teljes felület levésése után vakolathúzásos módszerrel rekonstruálni kell az összes sávot. Egy, vagy maximum 2 rétegben, stabil cementes mészhabarc alapvakolatot, majd azon, max. 1,0 mm szemcseméretű, anyagában színezett simító vékonyvakolatot kell felhordani. Az új felület nem kőporos(!), nem rücskös(!), közel sima felületet várunk el. A tervtanács által elfogadott (jelen tervben is kiadott) színterv szerint kell színezni. Mintaszín felfestés a Tervező kérésére akár többször is elrendelhető. Fém profilhúzó szerszámot kell gyártani a művelethez.

- A 3. emeleti zónában az általános felület már teljesen sík (nem kváderes), de a belső mezőben a lizénák között igen vékony az általános felületként definiálható rész. A rizalitokon is sima a vakolat. A 3. emeleti sima vakolatos felületeken is ugyanaz a teendő, mint amit az előzőekben leírtunk (levésés, alapvakolat és anyagában színezett, sima vakolatfelhordás).

- A középső mezőben lévő 6 tengely között, a 2-3. emeletet tagoló 5 db szolid oszloplizéna, illetve rizalitok melletti, felezett lizéna sávok kanellúrázott, gipsz anyagú talpazatát és fejezeteit rekonstruálni kell. A díszítményeket egyoldalas gipsz öntvényként kell műhelyben megalkotni és pótolni, horganyzott acél csavarokkal a falazatba behorgonyozni. Az egész talpazatok közül valószínűleg kettőt, a feles talpazatok közül valószínűleg csak egyet kell utángyártani a meglévőkről vett minta alapján. Az egész fejezetek közül valószínűleg négyet, a feles fejezetek közül valószínűleg csak egyet kell utángyártani a meglévőkről vett minta alapján.

- A 2-3 emelet középső 6 tengelyében a lizénák közti felső keretezés nagy része elpusztult, így valószínűleg a jobb oldali utolsó keretből vett minta alapján újra kell gyártani a gipsz öntvényt. A díszítményeket egyoldalas gipsz öntvényként kell műhelyben megalkotni és pótolni, horganyzott acél csavarokkal a falazatba behorgonyozni.

- A 2. és 3. emeleti ablaknyílások alatt, összesen 6 db, parapettkonvektorhoz tartozó szellőzőrács látható, melyeket meg kell szüntetni, a nyílásokat be kell falazni. Természetesen csak azokban a lakásokban kell ezt a műveletet elvégezni, ahol a fűtőkorszerűsítés erre lehetőséget teremt.

5.5. A 2. osztopárkány:

- A 2. emelet feletti földem magasságában lévő kis kiülési párkány nagy része elpusztult, így valószínűleg a jobb oldali rizaliton lévő, legjobb állapotban lévő részről vett minta alapján újra kell gyártani a gipsz öntvényt. A díszítményeket egyoldalas gipsz öntvényként kell műhelyben megalkotni és pótolni, horganyzott acél csavarokkal a falazatba behorgonyozni.

5.6. Ablak keretezések, párkányok és egyéb gipsz ornamentika:

- Az állékony, de kőporos vakolattal, vagy egyéb rétegekkel takarát ornamentikát meg kell tisztítani.

- Nincs olyan párkány, ablak keretezés, vagy egyéb ornemens, amit a meglévők alapján ne lehetne gipsz öntvényként tökéletesen rekonstruálni. Az ornemens nagy része egyoldalas, azaz egyszerűen gyártható.

- A tagozatok és az elvileg húzható ornamentika, akár öntvényként is kialakítható.

- A húzható tagozatokról egyszerű mintát venni.

- Az egyedi öntvényként konzignált elemekhez az egyik (általában a legjobb állapotban lévő) elem lesz a minta, amit le szoktak vésni a homlokzatról, hogy műhelyben lehessen levenni a negatívot. Az ilyen elemek esetében a konzignációban mindig egylet több a gyártandó darabszám, hiszen a mintaként levett elemet is újra kell gyártani. Különösen nagy gondossággal kell eljárni azokban az esetekben, amikor egyetlen megmaradt elem van a homlokzaton!

- Az összes gipsz öntvény anyagába üvegszál erősítést kell keverni, majd elhelyezés után impregnálni kell az elemeket.

- Az összes gipsz öntvényt horganyzott acél rögzítőelemekkel, behorgonyzó vasakkal, vagy/és réz csavarokkal kell rögzíteni a falba.

- A gipsz ornamentika sima felületű lesz, vagyis a homlokzat általános (szemcsés) vékonyvalotával azonos színben kevert festékekkel kell majd lefesteni.

- Az állványozáskor a Tervező számára biztosítani kell a feljutást, annak érdekében, hogy a párkányok, ablak keretezések és egyéb ornamentika épen maradt részein az eredeti profilokat, méreteket pontosan le lehessen venni. A kiviteli tervben szereplő részletek és a kiviteli tervhez tartozó költségvetés kiírás az állványon végzett mérések alapján módosulhat.

- Az 1. emeleti ablakok körül, az 1. osztopárkányról indított egyszerűen tagozott keretezés kb. 70% megmaradhat, de a tisztítás szükséges és kb. 30% újragyártandó. Nem jelöljük konzignációs jellel ezt az ornamens. A szemöldökpárkány középső, zárókő jellegű, kis konzolos részét 2 helyen kell újragyártani. A rizaliban lévő ablakok körüli keretben a növényi ornemens ép, ezeket csak le kell tisztítani.

- A 2. emeleten, a középső 6 tengelyben lévő ablakok körüli egyszerűen tagozott keretezés kb. 50% megmaradhat, de a tisztítás szükséges és kb. 50% újragyártandó. Nem jelöljük konzignációs jellel ezt az ornamens. A középső 6 tengelyben lévő könyöklőpárkányok közül 4 db megmaradhat, de a tisztítás szükséges és 2 db újragyártandó.

- A 2. emeleten, a rizaliban lévő ablakok körüli (oldalt, felül és alul a párkány alatt is!) dupla keretezés kb. 30% megmaradhat, de a tisztítás szükséges és kb. 70% újragyártandó. Nem jelöljük konzignációs jellel ezt az ornamens. A rizaliban lévő ablakok könyöklői közül az egyik létezik, de javítandó a másik utángyártása szükséges.

- Az összes 2. emeleti ablak feletti kváder egy kissé ki van emelve a síkból és valószínűleg rovátkolt volt az eredeti kialakítás, amit most is így kell helyreállítani. Jelen tervben ezt az elemet gipsz öntvény tábladíszként konzignáljuk, de a helyszíni adottságok függvényében ki lehet akár vakolatanyagból is alakítani.

- A 3. emeleten, a középső 6 tengelyben lévő ablakok körüli egyszerűen tagozott keretezés kb. 50% megmaradhat, de a tisztítás szükséges és kb. 50% újragyártandó. Nem jelöljük konzignációs jellel ezt az ornamens. A középső 6 tengelyben lévő könyöklőpárkányok közül 3 db megmaradhat, de a tisztítás szükséges és 3 db újragyártandó. A középső 6 tengelyben lévő könyöklőpárkányok alatti, dupla guttás tábladisz. közül 4 db megmaradhat, de javítandó és a tisztításuk szükséges, továbbá 2 db teljesen újragyártandó.

- A 3. emeleten, a rizaliban lévő ablakok körüli (oldalt, felül és alul a párkány alatt is!) dupla keretezés kb. 50% megmaradhat, de a tisztítás szükséges és kb. 50% újragyártandó. Nem jelöljük konzignációs jellel ezt az ornamens. A rizaliban lévő ablakok könyöklői közül az egyikről minta vehető, tehát mindkettő utángyártása szükséges.

- A 3. emeleten, a rizaliban lévő ablakok nagy kiülési szemöldökpárkányai közül az egyik létezik, de javítandó a másik utángyártása szükséges. Ez az ornemens szintén gipsz öntvényként utángyártható, de az 1. osztopárkányhoz hasonlóan itt is a konzignációban jelöljük a rögzítés módját. A párkány, a konzolok és a kis tábladisz is utángyártandó a meglévők alapján.



Jelenlegi állapot. Jobb oldali rizalit, 2-3 emelet.



Jelenlegi állapot. Középső mező, 2. emelet.

2018. szeptember 17.	E1/4	Homlokzat felújítás
		Budapest, VIII. kerület, Dobozi utca 25. Hrsz.:35417
		BEMUTATÓ TERV (településképi bejelentési eljárás)
		Műszaki leírás
		Megrendelő: Társasház, 1086-Budapest, Dobozi utca 25. Közös képviselő: Házkezelő Kft. 1085-Budapest, Somogyi Béla utca 14. Bíró Lászlóné tel: 70/381-5699, mail: hazkezelokft@upcmail.hu Építész: Nagy Márton, E1-4557 1085-Budapest, Baross utca 32. IV/34. www.nagymarton.hu - tel.: 20/382-4643

5.7. Főpárkány:

- A főpárkány teljesen elpusztult, de az eredeti konzolok helye (így azok ritmusa) tökéletesen látszik, így a konzolokat háromoldalas gipsz öntvényként létre lehet hozni. A konzolok rövid, tömzsi, egyszerű csigák lesznek, melyek felső része a homlokzat legfelső tagozatával kell összhangban legyen. A rögzítésről a konzignációs tervlap rendelkezik.
- A legfelső tagozatot, egyoldalas gipsz öntvényként kell kialakítani, oly módon, hogy a konzolokkal összhangban, az ereszalja deszkázatra rögzített keretet képezzenek a konzolok között.
- Az alacsony képszékben valószínűleg volt valamilyen egyszerű sávós, un. pálcá tagozat, amit egyoldalas gipsz öntvényként kell pótolni.
- Az ereszdeszkázatot és a tagozott, vagy két részből álló homlokdeszkát le kell bontani.
- Az ereszt tartó gerendázat alsó síkjára 2 réteg, feles átlapolással szerelt, 12,5 mm vastag Rigidur gipszrost lap burkolatot kell rögzíteni és erre kell a vékonyvakolatot felhordani.
- Az ereszdeszkát pótolni kell, a meglévő alapján valószínűleg egy függőleges, 15 cm magas és egy ferde, 10 cm-es deszkával. Minden beépülő faanyagot csak láng- és gombaölő vegyszerrel beeresztve lehet kiszállítani.

5.8. Homlokzat vakolása, vékonyvakolata és a színezés:

- A szinte teljes felületet érintő vakolatleverés után hagyományos javított cementes mészhabarcs vakolóhabarccsal (Hvh10-mc-külső) kell síkot képezni, a korábbiakban leirt felületeken egy, vagy akár három rétegben felhordva a maximum 2 cm vastag rétegeket. Lokálisan előfordulhat, hogy a téglá falazatot is pótolni kell, a kilazult, vagy hiányzó téglákat kisméretű tömörtégla anyagból pótolni kell. A költségvetésben 4 m², féltégla vastag falazatot irányozunk elő.
- A kész felületekre (mélykváder, karcolt kváder, sima) a CAPAROL anyagában színezett "Carbopor" homlokzati vakolat rendszert kell alkalmazni. CarboPor Faschenputz vékonyvakolat/CarboPor Reibputz 10 színterv szerint.
- A gipsz ornamentika vakolása tilos, ezeket a felületeket a vékonyvakolat színeivel összehangoltan a "Carbosol" szilikon bázisú, szénszál erősítésű festék rendszerrel kell kezelni. CarboSol szilikon bázisú, szénszál erősítésű homlokzatfesték színterv szerint.

5.9. Bádogos munkák:

- A bádogos munkák közül a vízszintes lezárások, párkányfedések évtizedekkel ezelőtt, szinte teljesen tönkrementek, a vakolt felületek is itt mállanak a leginkább. A tetősíkon lévő fekvőereszt és alatta a bádogozást nem kell felújítani, tehát a tervezési és kivitelezési határ a homlokdeszka.
- Az összes új párkány és falfedés vízorros kialakítású lesz. A bádogos munkát, a vízszintes lezárásokat, párkányfedéseket min. 0,6 mm-es horganylemezből újra kell gyártani, még ott is, ahol a cserélt nyílászárók új párkányai vannak (tehát ezeket az új szerkezeteket kell leszerelni).
- Mindenhol vissza kell hajtani a lemezt, azaz lemezvég nem maradhat látszó pozícióban.
- A párkányok a falaknál min. 5 cm felállással, majd falhoronyba visszahajtva csatlakoznak. Minden falcsatlakozást horganyzott acél szeggel kell rögzíteni és tartósan rugalmas, uv sugárzásnak ellenálló szilikon tömítéssel ellátni.
- Az 1. osztópárkány a homlokzat teljes szélességében végigfutó lemezelést kell kapjon, az ablakfülkékben kiszélesedő lemezzel, maximum 2 méterenként a hőmozgást lehetővé tevő állókorcos csatlakozással. Az 1. osztópárkányon lévő lemez kiterített szélessége 42 cm, ablakokban pedig 60 cm.
- Az 1. emeleti ablakokat keretező tagozat felett a párkánylemez kiterített szélessége 18 cm.
- A 2. emeleti ablakok könyöklőpárkányának kiterített szélessége 42 cm.
- A 2. osztópárkány a homlokzat teljes szélességében végigfutó lemezelést kell kapjon, maximum 2 méterenként a hőmozgást lehetővé tevő állókorcos csatlakozással. A 2. osztópárkányon lévő lemez kiterített szélessége 25 cm.
- A 3. emeleti ablakok könyöklőpárkányának kiterített szélessége 42 cm.
- Az új, kétrészes homlokdeszka új lesz, melynek külső felületére vízorros kialakítású burkolat kerül. Kiterített szélesség 36 cm.

5.10. Közös tulajdonban lévő nyílászárók:

- A főbejárat tölgyfa(?) kapuja eredeti, többször javított, néhol pótol, díszítését tekintve hiányos, de rekonstruálható. Teljes felújítás esetén a meglévőt kell mintául venni és az eredeti anyaghasználat szerint (tölgyfa szerkezet, jól munkálható keményfa faragványok, sárgaréz rugfelület, erős acél pántok) kell kiképezni.
- A két megmaradt üzletportál előtti tömbkő fellépőben az acélkeretes pincszellőzőt újra le kell gyártani. A tömbkő is cserélve lesz így a szerkezetek együtt építhetőek be.
- A földszinten, a parapettes ablaknyílások alatt, a meglévő pincszellőzők helyén új, acél keretes, rácsos szellőzőket kell beépíteni.

5.11. A lakások és az üzletek nyílászárói:

- A tervezési program sajnos nem terjed ki a magántulajdonban lévő nyílászárókra.
- A földszinten, az üzletportálok esetében javasoljuk a hőhidas acélszerkezetű portálok (2 db) és a szintén acélszerkezetű műhelyablak, illetve a pinceajtó bontását és hőhídmentes alumínium profilos, hőszigetelő üvegezésű szerkezetek beépítését. Jelen terv vonatkozó lapja csak ajánlást tesz a nyílászáró osztásrendjére. Bármilyen új nyílászáró elhelyezéskor követelmény, hogy a tokszerkezetet a káva mögé kell beépíteni, maximum 2 cm látszó felülettel.
- Jelen terv nem foglalkozik a lakások nyílászáróival, de ajánlasként megfogalmazzuk, hogy a 2. emeleti jobb oldali lakás jó mintaként szolgál (az osztásrend megmaradt). Felújítás esetén a vízszintes tok-osztót az eredeti párkánynal, a függőleges un. slag-lécet az eredeti díszítéssel kell ellátni. Csere esetén csak faszerkezetű ablak építhető be, vagy kapcsolt gerébtokos, a külső szárnyban hőszigetelő üvegezésű kivitelben, vagy 68/68 mm profilos rendszerben, de mindkét esetben követelmény, hogy a tokszerkezetet a káva mögé kell beépíteni, maximum 2 cm látszó felülettel. A 3. emeleten a jobb szélső lakás 3 db és a mellette lévő lakás 2 db műanyag szerkezetű ablakát ki kell bontani, mert olyan mértékben rontja az összképet, ami már elfogadhatatlan.



Jelenlegi állapot. Jobb oldali rizalit, 1 emelet és az osztópárkány.



Jelenlegi állapot. Középső mező, 1. emelet és az osztópárkány.

2018. szeptember 17.	E1/5	Homlokzat felújítás
		Budapest, VIII. kerület, Dobozi utca 25. Hrsz.:35417
		BEMUTATÓ TERV (településképi bejelentési eljárás)
		Műszaki leírás
		Megrendelő: Társasház, 1086-Budapest, Dobozi utca 25. Közös képviselő: Házkezelő Kft. 1085-Budapest, Somogyi Béla utca 14. Bíró Lászlóné tel: 70/381-5699, mail: hazkezelokft@upcmail.hu Építész: Nagy Márton, E1-4557 1085-Budapest, Baross utca 32. IV/34. www.nagymarton.hu - tel.: 20/382-4643

5.12. Mázolás:

- Jelen terv alapján nem kell cserélni (azaz megtartható) az összes lakáshoz és üzlethelyiséghez tartozó nyílászáró. Az összes eredeti (azaz nem az utóbbi 10 évben elhelyezett) nyílászáró tok és szárnyak külső felületét le kell kaparni, égetni, majd a szükséges asztalos pótlások, glettelés után, 2 rétegben újra kell ezeket mázolni.
- A fedő lakk színét Tervezői művezetés keretében kell meghatározni.

5.13. Színek:

- A tardosi vörös mészkő lábazat természetes színét kell tisztítással visszahozni.
- A földszinti kváderes felületre egy sárga pigmentes, színes szürke NCS paletta (trilak 46. oldal) S 1505-Y50R színt választottunk
- A földszinti kváderes zónában megjelenő sima vakolatot ablakfülkékre egy mély szürke NCS paletta (trilak 119. oldal) S 6005-R50B színt választottunk
- A világos tagozatokra, gipsz ornamentikára szinte fehér, törtszürke RAL9016 színt választottunk
- Az általános lakószintű felületre halvány okker NCS paletta (trilak 46. oldal) S 0804-Y50R színt választottunk.
- A javasolt színezés markáns, a homlokzati festégyárak pedig általában nem RAL, hanem inkább NCS, vagy saját színskála szerint kevernek, ezért a kivitelezés előtt mintafelületeket kell felvinni és az engedélyező hatóság (Főépítész) egyetértésével választani.
- Mintaszín felfestés a Tervező kérésére akár többször is elrendelhető, a terv szerint 3 szín lesz a homlokzaton, melyek mindegyikét akár 3 mintával is kérheti a Tervező!
- A lakószintű nyílászárók szerkezete jelen tervben sápadt olajzöld RAL6003 színű (ajánlás)
- A földszinti nyílászárók szerkezete jelen tervben antracitszürke RAL7016 színű (ajánlás)

5.14. Költségvetés kiírás:

- Jelen tervhez árazatlan költségvetés kiírás is készült. A tételek egy része a vakolatok és az ornamensek állapotától teszi függővé adott munka mennyiségét, de minden esetben a teljes felületet, vagy a tagozatok összes kiterített hosszát tartalmazza. Az állványozás után a kivitelező által végzett pontos felmérés szerint a teljes mennyiségekből le kell határolni a ténylegesen munkába vett mennyiségeket.
- A konszignált elemeken túl, jelen szöveg és a tervlapok határozzák meg az általános felületeken a beavatkozás mértékét.



Jelenlegi állapot. Jobb oldali rizalit, 1. emelet és az osztópárkány.



Jelenlegi állapot. Középső mező, 1. emelet és az osztópárkány.

E1/6	Homlokzat felújítás
	Budapest, VIII. kerület, Dobozi utca 25. Hrsz.:35417
	BEMUTATÓ TERV (településképi bejelentési eljárás)
	Műszaki leírás
	Megrendelő: Társasház, 1086-Budapest, Dobozi utca 25. Közös képviselő: Házkezelő Kft. 1085-Budapest, Somogyi Béla utca 14. Bíró Lászlóné tel: 70/381-5699, mail: hazkezelokft@upcmail.hu
	Építész: Nagy Márton, E1-4557 1085-Budapest, Baross utca 32. IV/34. www.nagymarton.hu - tel.: 20/382-4643

2018. szeptember 17.



E2	Homlokzat felújítás
	Budapest, VIII. kerület, Dobozi utca 25. Hrsz.:35417
	FELMÉRÉSI TERV (településképi bejelentési eljárás)
	A homlokzat ortogonális fotója. Jelenlegi állapot.
	Megrendelő: Társasház, 1086-Budapest, Dobozi utca 25. Közös képviselő: Házkezelő Kft. 1085-Budapest, Somogyi Béla utca 14. Bíró Lászlóné tel: 70/381-5699, mail: hazkezelokft@upcmail.hu Építész: Nagy Márton, E1-4557 1085-Budapest, Baross utca 32. IV/34. www.nagymarton.hu - tel.: 20/382-4643

2018. szeptember 17.



ERESZ Δ +17,32

LÉPCSŐHÁZ ZÁRÓFÖDÉM Δ +16,80

III. EMELET PV Δ +13,00

Δ +12,62

II. EMELET PV Δ +8,87

Δ +8,48

I. EMELET PV Δ +4,70

Δ +4,28

FÖLDSZINT PV Δ +0,15
 Δ 0,00

UDVARISZINT Δ -0,20
 UTCASZINT Δ -0,20

15 x 1,03 x 1,60 x 1,36 x 80 x 80 x 1,36 x 1,60 x 1,36⁵ x 1,60 x 1,34⁵ x 1,60 x 1,38 x 1,60 x 1,36 x 1,60 x 1,03 15 x

1,98 x 2,96 x 2,96 x 2,96⁵ x 2,94⁵ x 2,98 x 2,96 x 1,98

15 x 21,43 x 15 x

21,73

2018. szeptember 17.

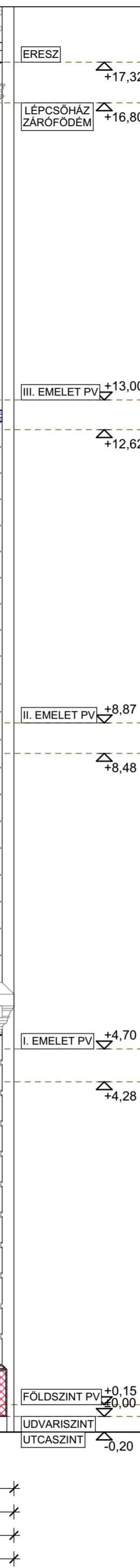
E3	Homlokzat felújítás
	Budapest, VIII. kerület, Doboz utca 25. Hrsz.:35417
1:50	FELMÉRÉSI TERV (településképi bejelentési eljárás)
	Felmérés szerinti homlokzat a jelenlegi állapot ortogonális fotójával
Megrendelő: Társasház, 1086-Budapest, Doboz utca 25. Közös képviselő: Házkezelő Kft. 1085-Budapest, Somogyi Béla utca 14. Bíró Lászlóné tel.: 70/381-5699, mail: hazkezelokft@upcmail.hu Építész: Nagy Márton, E1-4557 1085-Budapest, Baross utca 32. IV/34. www.nagymarton.hu - tel.: 20/382-4643	



Jelmagyarázat

- Parapetkonvektor szellőzőrác
- Pinceszellőző rács, vagy acél keretes, szabad nyílás
- Durván elrontott (műanyag tokos, káva mögé be nem rejtett, eredeti osztásrendtől eltérő) nyílászáró
- Durván elrontott (fa tokos, de az eredeti mérettől és osztásrendtől eltérő) nyílászáró
- Fémszerkezetű portálok, ablakok általában ráccsal (eredeti nyílásban, de igénytelen kialakítással)

E4	Homlokzat felújítás
	Budapest, VIII. kerület, Dobozi utca 25. Hrsz.:35417
1:50	FELMÉRÉSI TERV (településképi bejelentési eljárás)
	Rekonstruált homlokzat. A jelenlegi állapot a felületi hibák nélkül.
2018. szeptember 17.	Megrendelő: Társasház, 1086-Budapest, Dobozi utca 25. Közös képviselő: Házkezelő Kft. 1085-Budapest, Somogyi Béla utca 14. Bíró Lászlóné tel: 70/381-5699, mail: hazkezelokft@upcmail.hu Építész: Nagy Márton, E1-4557 1085-Budapest, Baross utca 32. IV/34. www.nagymarton.hu - tel.: 20/382-4643

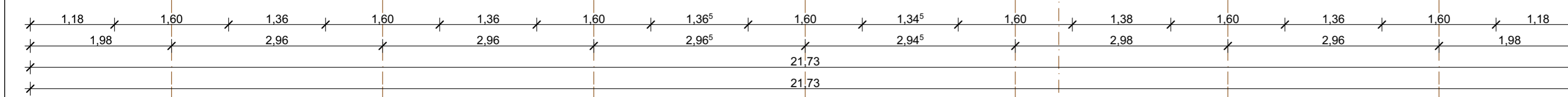


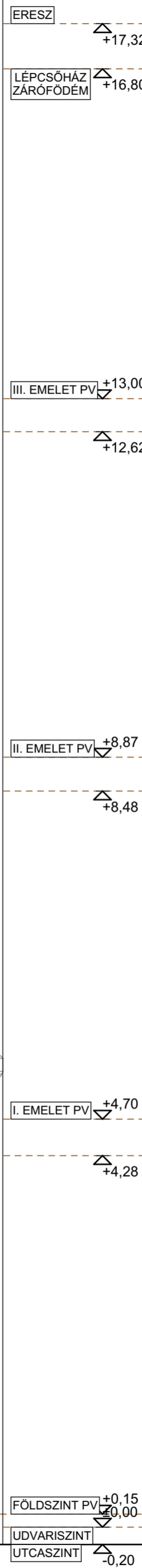
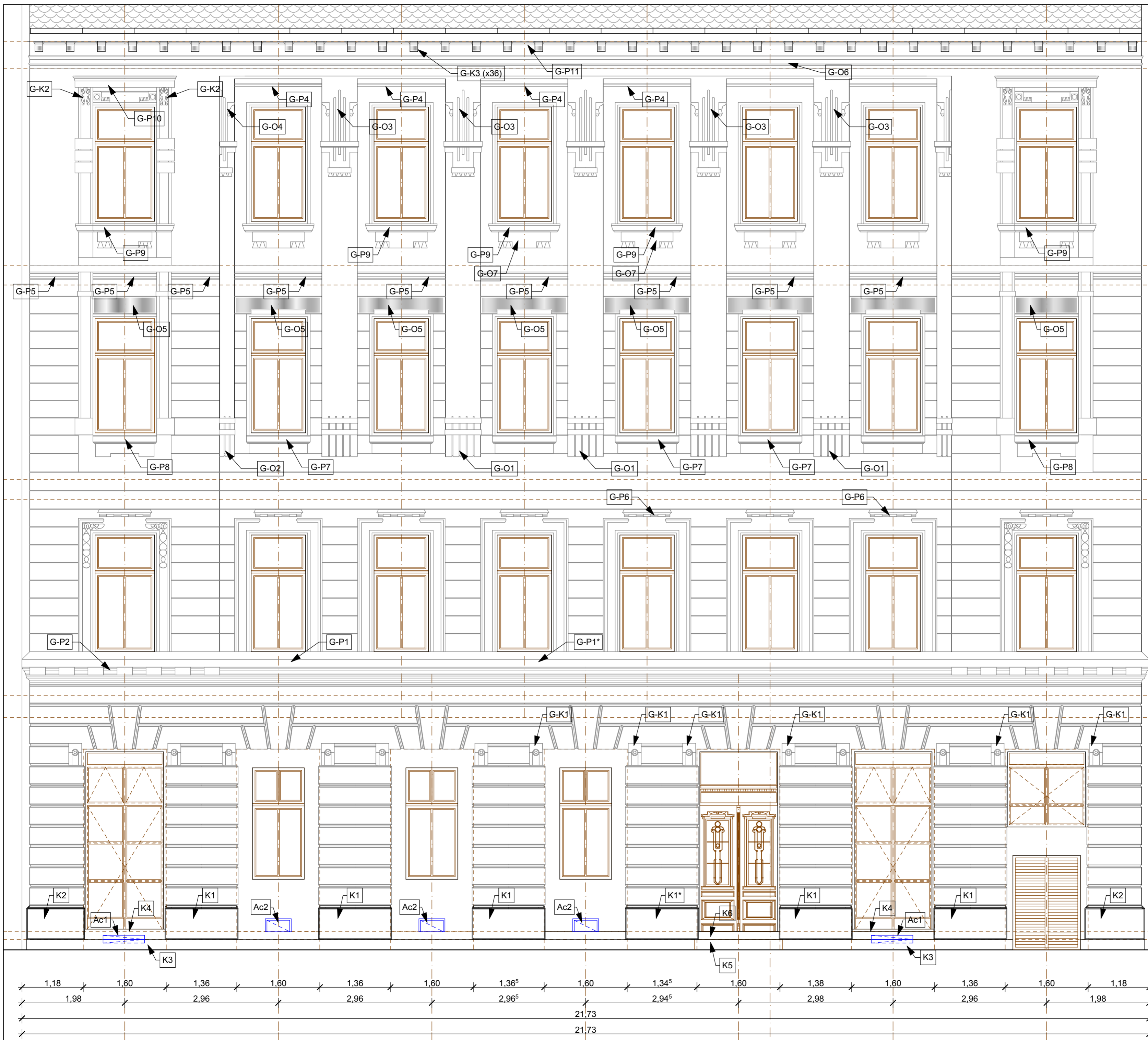
Jelmagyarázat

- Új tömbkő fellépő, tardosi vörös mészkő
- Új, átszellőztetett lábazat, tardosi vörös mészkő
- Falazat hibája, hiányzó áthidaló, romos állapot, tartószerkezeti hiba
- Az eredeti (meglévő) alapján újra gyártandó gipsz ornamentika aminek a tartószerkezete is elpusztult.
- Az eredeti (meglévő) alapján újra gyártandó gipsz ornamentika (párkány, konzol, fejezet, stb...)
- Mintakönyv, vagy példák alapján, gyártandó gipsz ornamentika
- Azok a parapetkonvektor szellőzőrácsok, melyek elbontását sajnos nem lehet elrendelni
- Új pincszellőző. Acél keretes, szabad nyílás új tömbkőben
- Új pincszellőző rács, vakolt falban

E5	Homlokzat felújítás
	Budapest, VIII. kerület, Dobozi utca 25. Hrsz.:35417
1:50	BEMUTATÓ TERV (településképi bejelentési eljárás)
	Tervezett, rekonstruált homlokzat sematikus terve
Megrendelő: Társasház, 1086-Budapest, Dobozi utca 25. Közös képviselő: Házkezelő Kft. 1085-Budapest, Somogyi Béla utca 14. tel: 70/381-5699, mail: hazkezelokft@upcmail.hu Építész: Nagy Márton, E1-4557 1085-Budapest, Baross utca 32. IV/34. www.nagymarton.hu - tel.: 20/382-4643	

2018. szeptember 17.





- A köelemek konszignációs listája:**
- Lábazati kőablak**
- K1 Stokkolt lábazati kőablak mezőben 5 db
 - K2 Stokkolt lábazati kőablak sarkoknál 5 db
- Tömbkövek**
- K3 Stokkolt tömbkö fellepő szellőzővel, alsó sor 2 db
 - K4 Stokkolt tömbkö fellepő szellőzővel, felső sor 2 db
 - K5 Stokkolt tömbkö fellepő, alsó sor 1 db
 - K6 Stokkolt tömbkö fellepő, felső sor 1 db

- A gipsz ornamentei konszignációs listája:**
- Konzolok**
- G-K1 Konzol a földszinti kváderes zónában 6 db
 - G-K2 Konzol a rizalitban, a 3. emeleten 3 db
 - G-K3 Konzol a főpárkány alatt 36 db

- Párkányok**
- G-P1 Osztópárkány a földszinti zóna felett 3 fm
 - G-P1* Téglapárkánnyal együtt pótlandó szakasz 2 fm
 - G-P2 Téglapárkánnyal együtt pótlandó, fogazott osztópárkány a földszinti zóna felett 2 fm
 - G-P4 Tagozópárkány az oszloplizénák között 3. emeleti ablakok felett 8 fm
 - G-P5 Tagozópárkány az oszloplizénák között 2. emeleti ablakok felett és a rizalitoknál 16 fm
 - G-P7 Könyöklőpárkány az oszloplizénák között 2. emeleti ablakok alatt 4 fm
 - G-P8 Könyöklőpárkány a rizaliton 2. emeleti ablakok alatt 3 fm
 - G-P9 Könyöklőpárkány az oszloplizénák között és a rizaliton 3. emeleti ablakok alatt 9 fm

- Egyéb ornamentei**
- G-O1 Egész oszloplizénák talpazata 4 db
 - G-O2 Fél oszloplizénák talpazata 2 db
 - G-O3 Egész oszloplizénák fejezete 4 db
 - G-O4 Fél oszloplizénák fejezete 2 db
 - G-O5 Tábladisz 2. emeleti ablakszemöldökénél 5 m²
 - G-O6 Húzott tagozat főpárkányban 22 fm
 - G-O7 Tábladisz 3. emeleti ablakpárkányánál 3 db

- Acél elemek konszignációs listája:**
- Ac1 Szellőzőrács tömbkö fellepőben 2 db
 - Ac2 Szellőzőrács vakolt falban 3 db

Bádigos szerkezetek felsorolása:

- Az 1. osztópárkány a homlokzat teljes szélességében végigfutó lemezelt kell kapjon, az ablakfülkékben kiszélesedő lemezzel, maximum 2 méterenként a hőmozgást lehetővé tevő állókorcos csatlakozással. Az 1. osztópárkányon lévő lemez kiterített szélessége 42 cm, ablakokban pedig 60 cm.
- Az 1. emeleti ablakokat keretező tagozat felett a párkánylemez kiterített szélessége 18 cm.
- A 2. emeleti ablakok könyöklőpárkányának kiterített szélessége 42 cm.
- A 2. osztópárkány a homlokzat teljes szélességében végigfutó lemezelt kell kapjon, maximum 2 méterenként a hőmozgást lehetővé tevő állókorcos csatlakozással. A 2. osztópárkányon lévő lemez kiterített szélessége 25 cm.
- A 3. emeleti ablakok könyöklőpárkányának kiterített szélessége 42 cm.
- Az új, kétrészes homlokdeszka új lesz, melynek külső felületére vízorros kialakítású burkolat kerül. Kiterített szélesség 36 cm.

E6	Homlokzat felújítás	
	Budapest, VIII. kerület, Dobozi utca 25. Hrsz.:35417	
1:50	BEMUTATÓ TERV (településképi bejelentési eljárás)	
	Tervezett, rekonstruált homlokzat vonalas terve	
<p>Megrendelő: Társasház, 1086-Budapest, Dobozi utca 25.</p> <p>Közös képviselő: Házkezelő Kft. 1085-Budapest, Somogyi Béla utca 14. Bíró Lászlóné tel: 70/381-5699, mail: hazkezelokft@upcmail.hu</p> <p>Építész: Nagy Márton, E1-4557 1085-Budapest, Baross utca 32. IV/34. www.nagymarton.hu - tel.: 20/382-4643</p>		

2018. szeptember 17.



Színkódok

- Lakószintű nyílászárók szerkezete
RAL6003
- Emeleti zóna
NCS paletta (trilak 46. oldal) S 0804-Y50R
- Világos tagozatok, gipsz ornamentika
RAL9016
- Földszinti kváderes felület
NCS paletta (trilak 46. oldal) S 1505-Y50R
- Földszinti parapettes ablakfülkék
NCS paletta (trilak 119. oldal) S 6005-R50B
- Földszinti nyílászárók szerkezete
RAL7016
- Tardosi vörös mészkő lábazat

E7	Homlokzat felújítás	
	Budapest, VIII. kerület, Doboz utca 25. Hrsz.:35417	
1:50	BEMUTATÓ TERV (településképi bejelentési eljárás)	
	Szinterv	
<p>Megrendelő: Társasház, 1086-Budapest, Doboz utca 25. Közös képviselő: Házkezelő Kft. 1085-Budapest, Somogyi Béla utca 14. Bíró Lászlóné tel.: 70/381-5699, mail: hazkezelokft@upcmail.hu</p>		
<p>Építész: Nagy Márton, E1-4557 1085-Budapest, Baross utca 32. IV/34. www.nagymarton.hu - tel.: 20/382-4643</p>		

2018. szeptember 17.



2018. szeptember 17.

E8

Homlokzat felújítás

Budapest, VIII. kerület,
Dobozi utca 25. Hrsz.:35417

BEMUTATÓ TERV
(településképi bejelentési eljárás)

Utcakép, fotómontázs

Megrendelő:

Társasház, 1086-Budapest, Dobozi utca 25.

Közös képviselő:

Házkezelő Kft.

1085-Budapest, Somogyi Béla utca 14.

Bíró Lászlóné

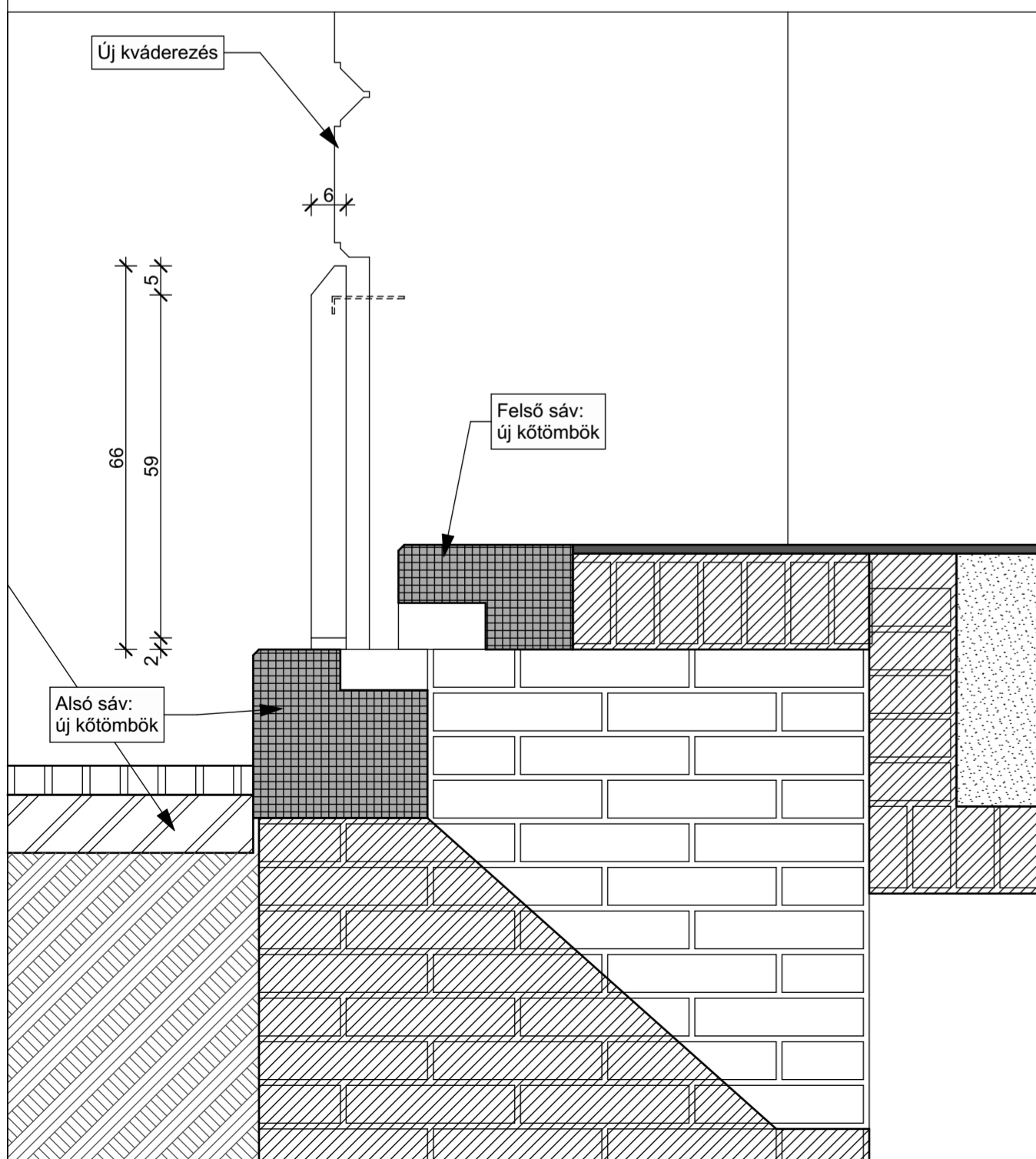
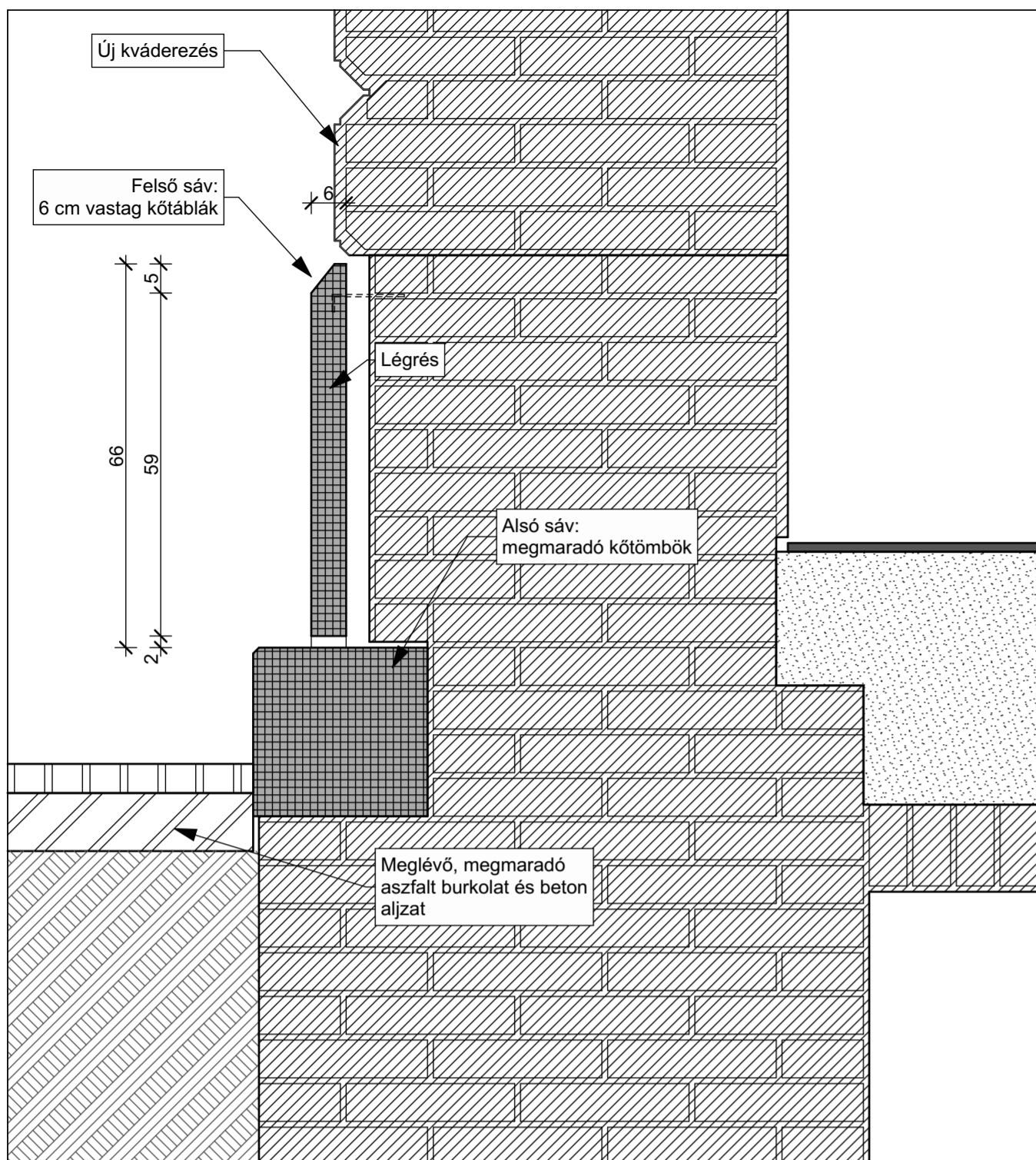
tel: 70/381-5699, mail: hazkezelokft@upcmail.hu

Építész:

Nagy Márton, E1-4557

1085-Budapest, Baross utca 32. IV/34.

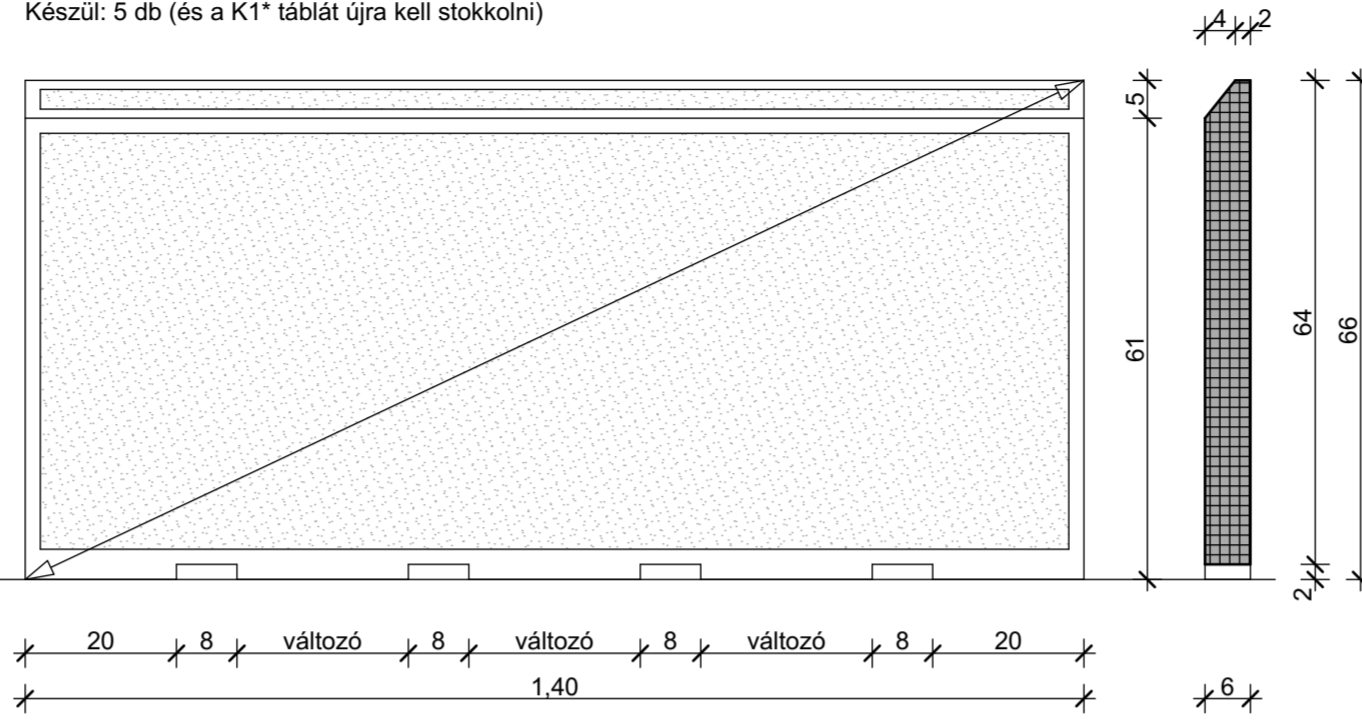
www.nagymarton.hu - tel.: 20/382-4643



K1 lábazati kőtábla.

6 cm vastag tardosi vörös mészkő tábla, fent ferde vágással, alul beszellőztető résekkel, stokkolt felülettel, polír keretben, a széleken minimálisan fózolva. A pontos hossz-méretet a helyszínen kell levenni, a 140 cm a legnagyobb tábla (136-140 cm)

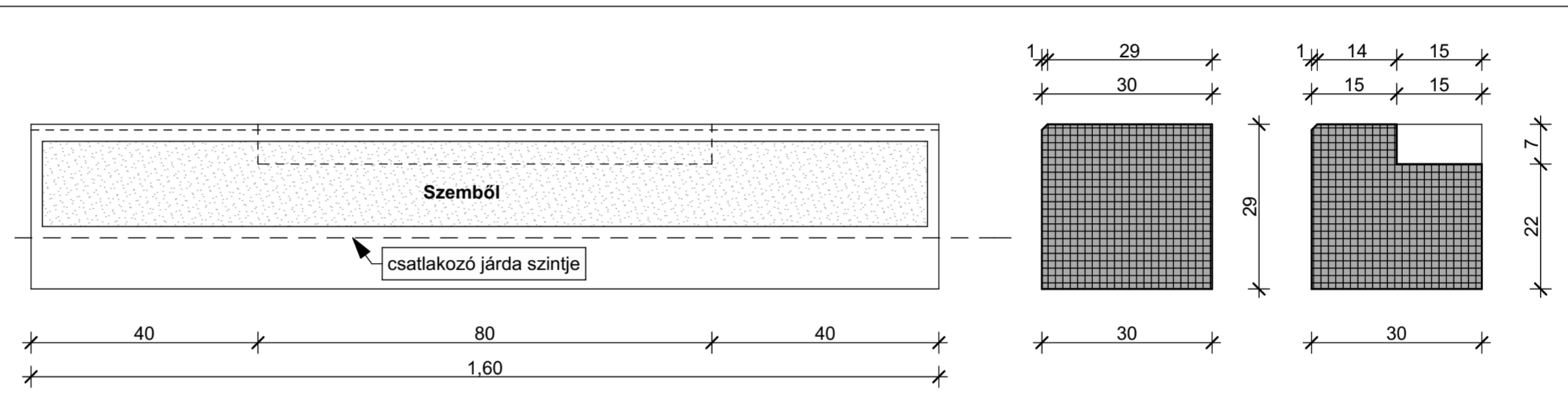
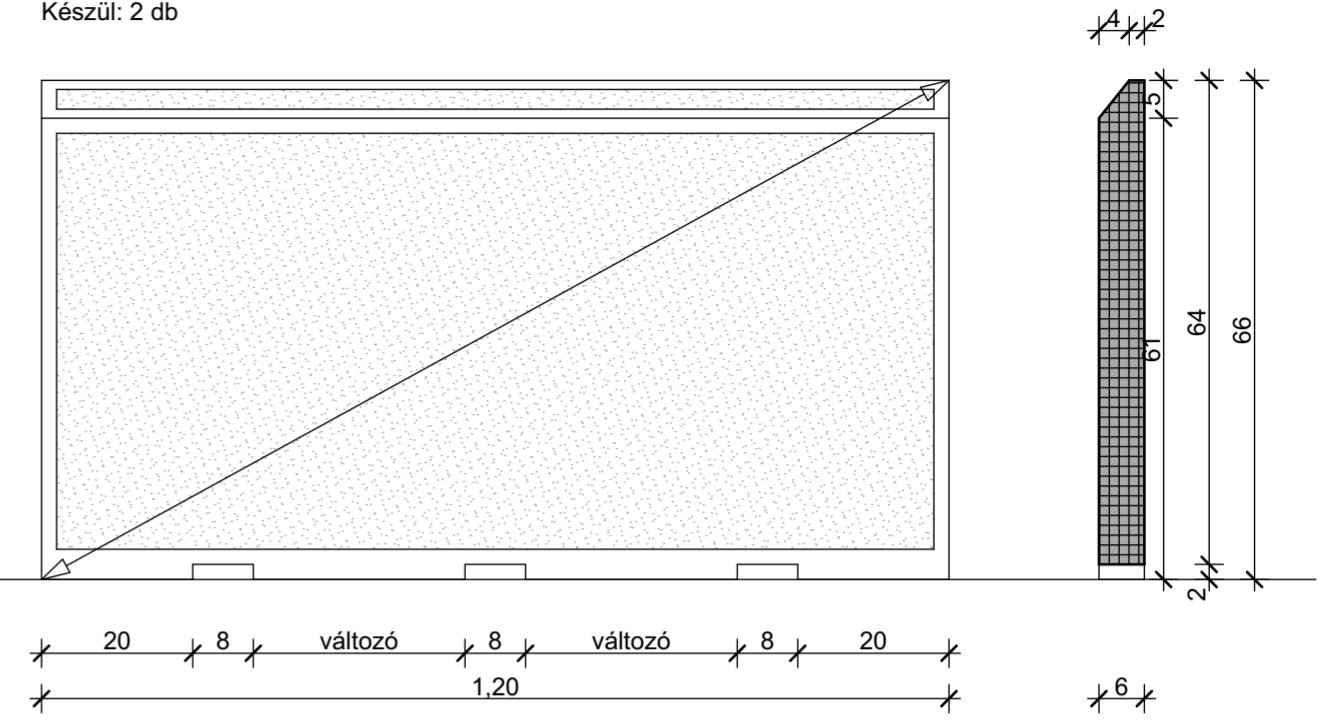
Készül: 5 db (és a K1* táblát újra kell stokkolni)



K2 lábazati kőtábla.

6 cm vastag tardosi vörös mészkő tábla, fent ferde vágással, alul beszellőztető résekkel, stokkolt felülettel, polír keretben, a széleken minimálisan fózolva. A pontos hossz-méretet a helyszínen kell levenni, a 120 cm a legnagyobb tábla (115-120 cm)

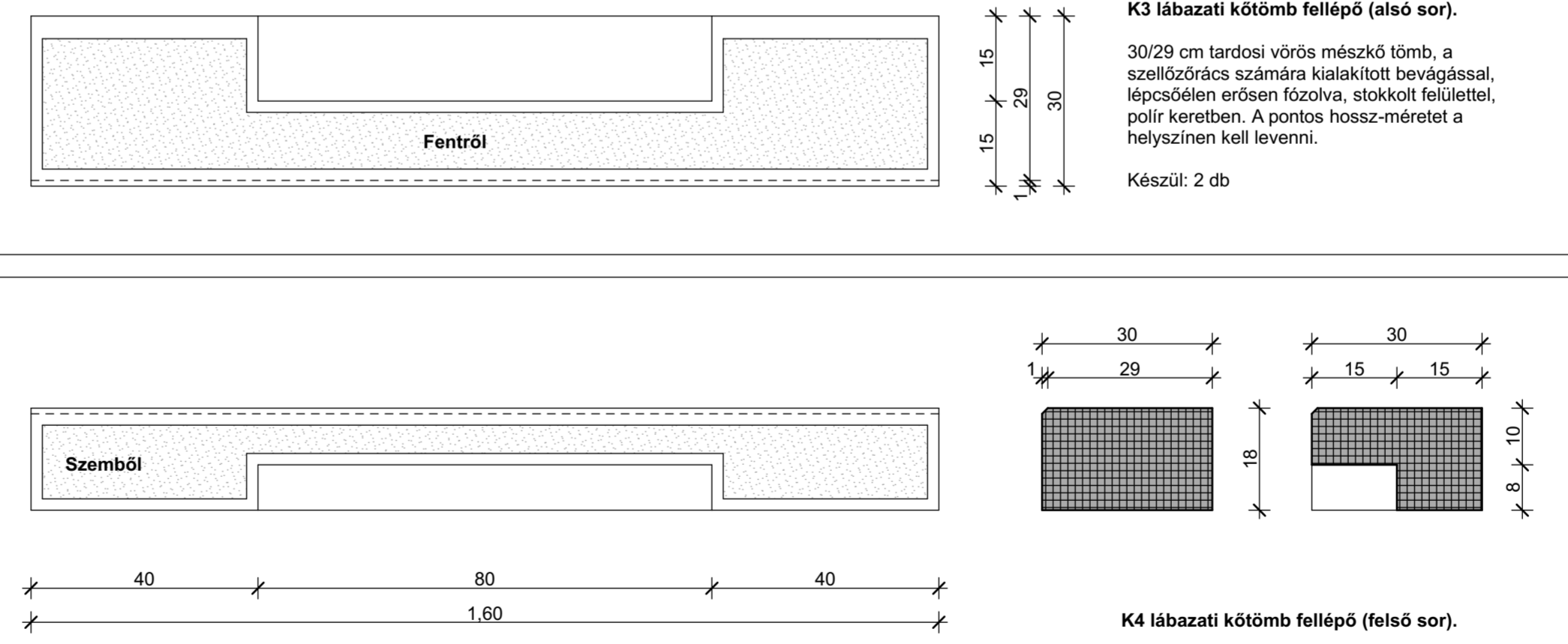
Készül: 2 db



K3 lábazati kőtömb fellépő (alsó sor).

30/29 cm tardosi vörös mészkő tömb, a szellőzőrács számára kialakított bevágással, lépcsőélen erősen fózolva, stokkolt felülettel, polír keretben. A pontos hossz-méretet a helyszínen kell levenni.

Készül: 2 db

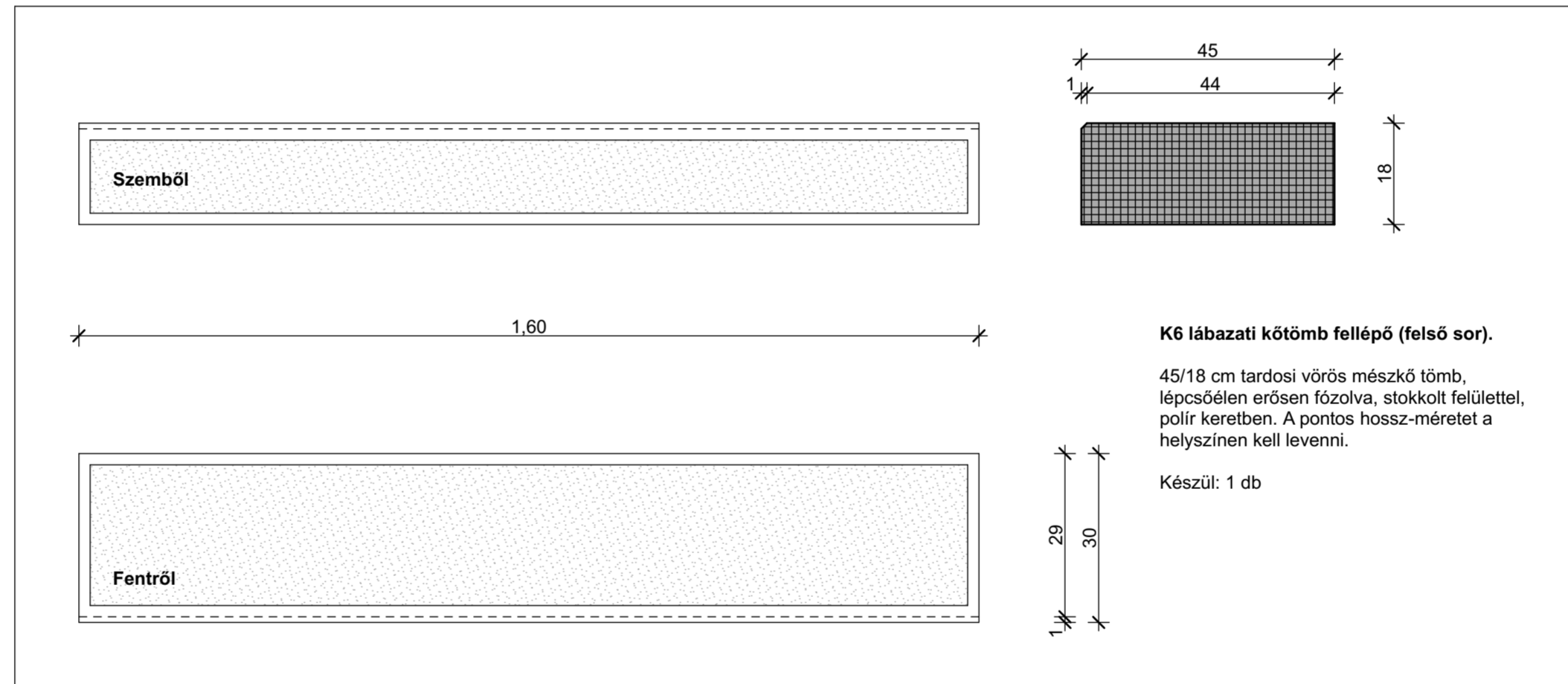
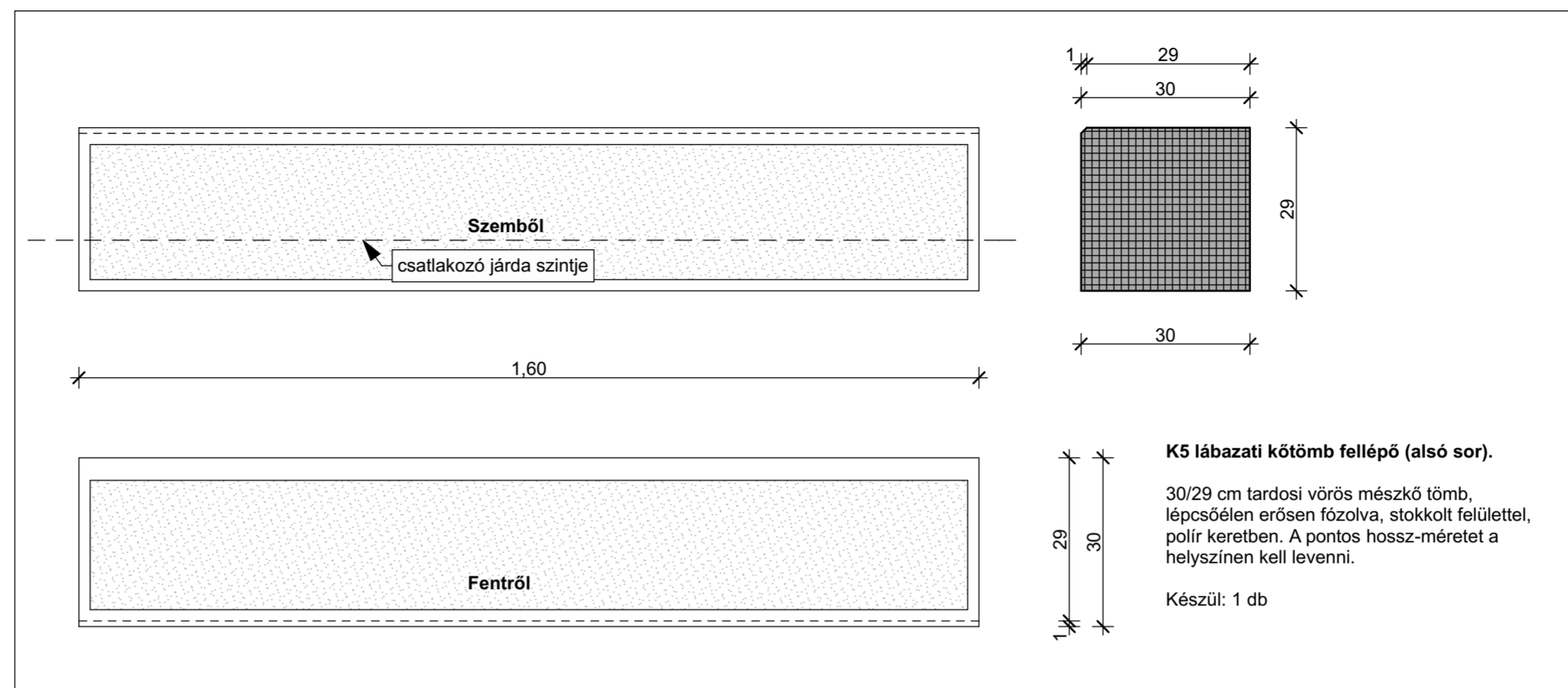


K4 lábazati kőtömb fellépő (felső sor).

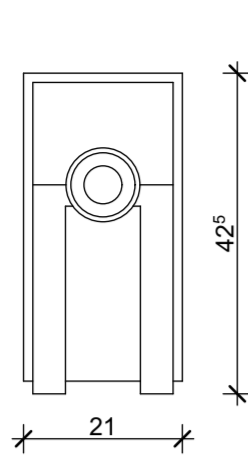
30/18 cm tardosi vörös mészkő tömb, a szellőzőrács számára kialakított bevágással, lépcsőélen erősen fózolva, stokkolt felülettel, polír keretben. A pontos hossz-méretet a helyszínen kell levenni.

Készül: 2 db

2018. szeptember 17.	E09/1	Homlokzat felújítás
	1:10	Budapest, VIII. kerület, Dobozi utca 25. Hrsz.:35417
		BEMUTATÓ TERV (településképi bejelentési eljárás)
		Kő lábazatok
		Megrendelő: Társasház, 1086-Budapest, Dobozi utca 25.
		Közös képviselő: Házkezelő Kft. 1085-Budapest, Somogyi Béla utca 14. Bíró Lászlóné tel: 70/381-5699, mail: hazkezelokft@upcmail.hu
		Építész: Nagy Márton, E1-4557 1085-Budapest, Baross utca 32. IV/34. www.nagymarton.hu - tel.: 20/382-4643

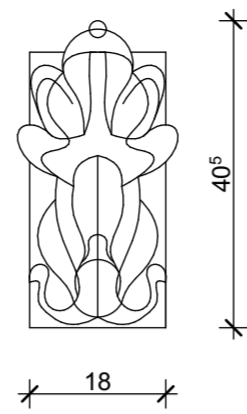


2018. szeptember 17.	E09/2	Homlokzat felújítás
	1:10	Budapest, VIII. kerület, Dobozi utca 25. Hrsz.:35417
		BEMUTATÓ TERV (településképi bejelentési eljárás)
		Kő lábazatok
		Megrendelő: Társasház, 1086-Budapest, Dobozi utca 25. Közös képviselő: Házkezelő Kft. 1085-Budapest, Somogyi Béla utca 14. Bíró Lászlóné tel: 70/381-5699, mail: hazkezelokft@upcmail.hu Építész: Nagy Márton, E1-4557 1085-Budapest, Baross utca 32. IV/34. www.nagymarton.hu - tel.: 20/382-4643



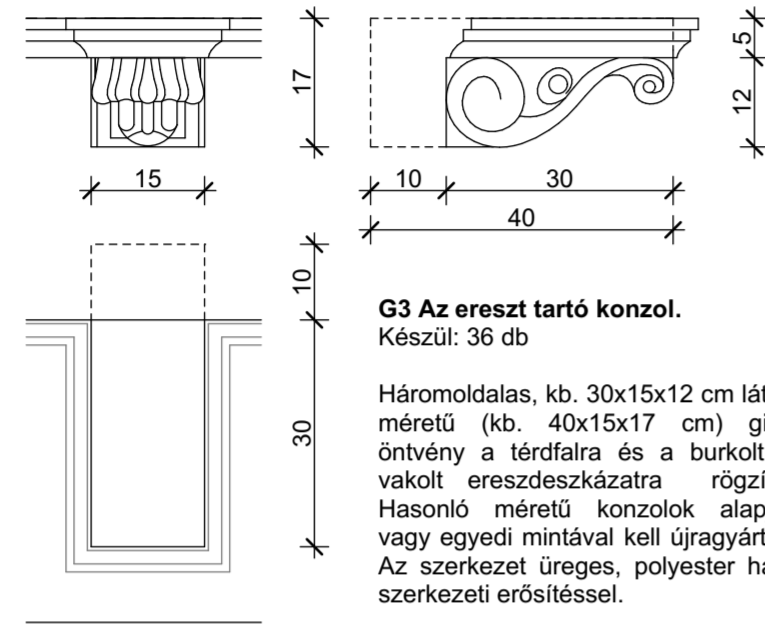
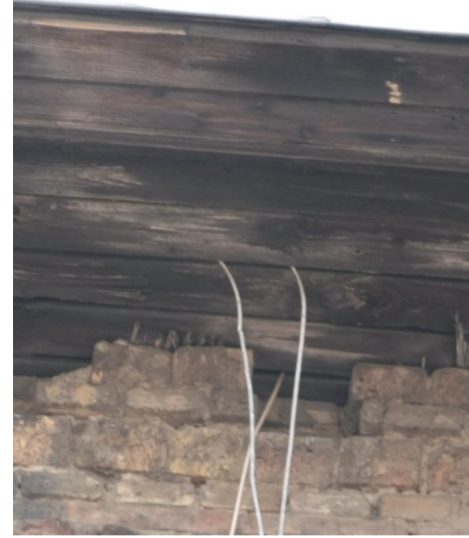
"G-K1" Konzol a földszinti kváderes zónában
Készül : 5+1=6 db

Egyoldalas, kb. 42x21x12 cm méretű gipsz öntvény falsíkon, a földszinten a kilencedik kváderen. A mintavételhez az egyik teljesen ép konzolt le kell szedni, meg kell tisztítani. Az új öntvény legyen tömör.



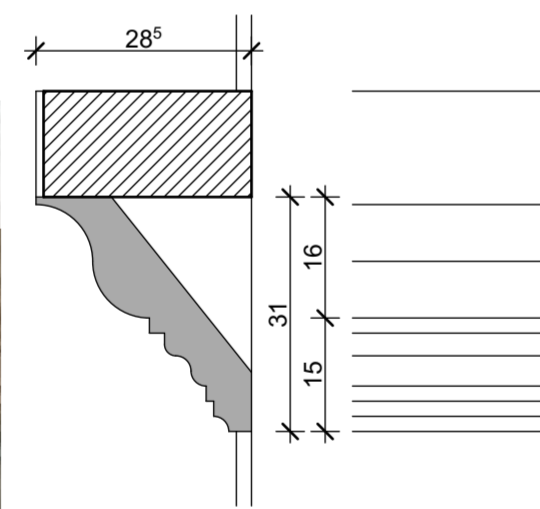
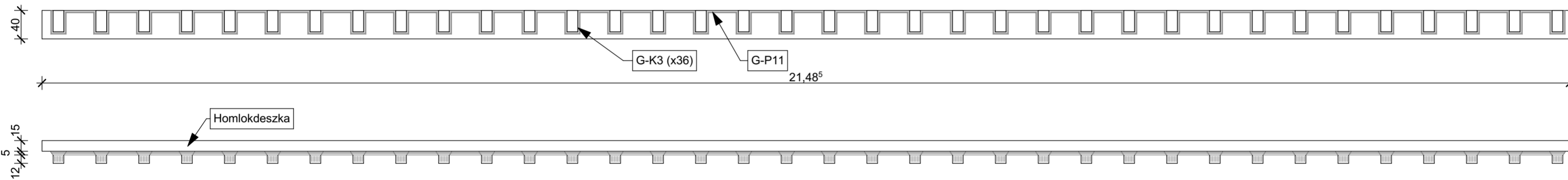
"G-K2" Konzol a rizalitban, a 3. emeleten
Készül : 2+1=3 db

Egyoldalas, kb. 40x18x12 cm méretű gipsz öntvény falsíkon, a harmadik emeleten a rizalit ablak szemöldökpárkány alatt. A mintavételhez az egyik teljesen ép konzolt le kell szedni, meg kell tisztítani. Az új öntvény legyen tömör.



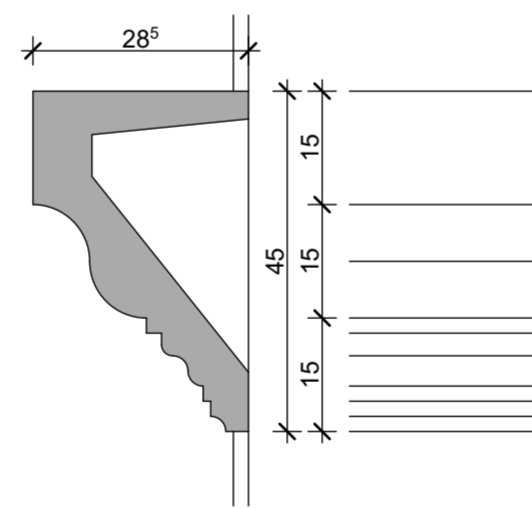
G3 Az ereszt tartó konzol.
Készül: 36 db

Háromoldalas, kb. 30x15x12 cm látszó méretű (kb. 40x15x17 cm) gipsz öntvény a térdfalra és a burkolt és vakolt ereszdéskázatra rögzítve. Hasonló méretű konzolok alapján, vagy egyedi mintával kell újragyártani. Az szerkezet üreges, polyester hálós szerkezeti erősítéssel.



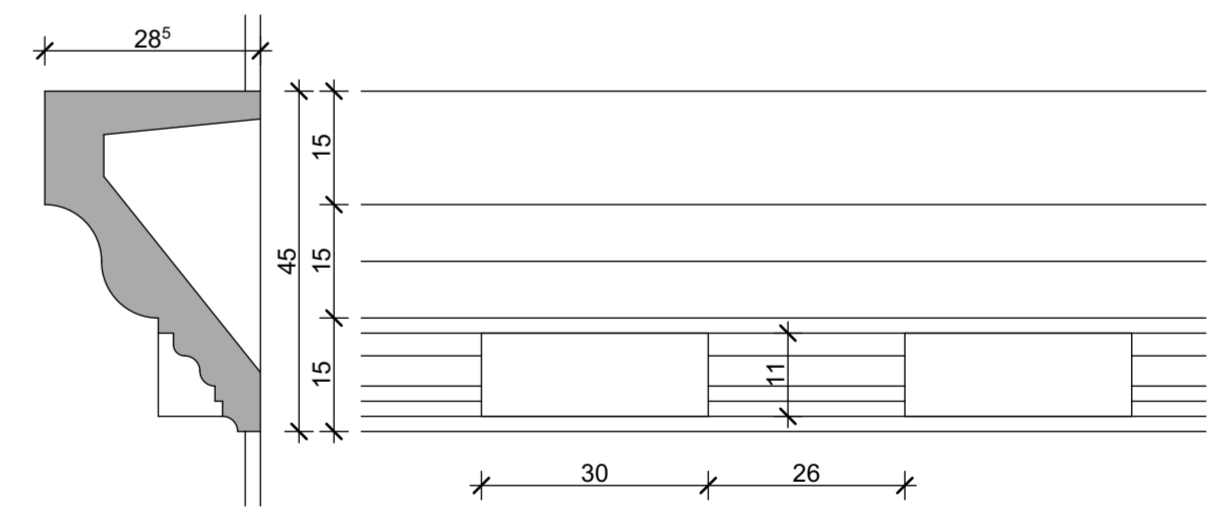
G-P1 osztópárkány a földszinti kváderes zóna felett.
Készül: 3 fm

Egyoldalas, kb. 32x28 cm méretű gipsz öntvény az első (meglévő, megmaradó) osztópárkány elpusztult részei helyén. Az öntvény ne legyen 5 cm-nél vastagabb falú.



G-P1* osztópárkány a földszinti kváderes zóna felett.
Készül: 2 fm

Háromoldalas, kb. 45x28 cm méretű gipsz öntvény az első (meglévő, megmaradó) osztópárkány elpusztult részei helyén. Az öntvény ne legyen 5 cm-nél vastagabb falú. Az öntvényt hg. acélszerkezetre kell felfogatni.



G-P2 fogazott osztópárkány a földszinti kváderes zóna felett.
Készül: 2 fm

Háromoldalas, kb. 45x28 cm méretű gipsz öntvény az első (meglévő, megmaradó) osztópárkány elpusztult részei helyén, az alsó tagozott részen hasáb fogazattal. Az öntvény ne legyen 5 cm-nél vastagabb falú. Az öntvényt hg. acélszerkezetre kell felfogatni.

Általános megjegyzések (gipsz anyagú ornamensek):

- A gipsz anyagú ornamensek közül van olyan, ami nem ment tönkre, tisztítható és megtartható. Sok esetben egyszerűbb, gazdaságosabb cserélni. Általában a nyílászárók keretezésének ornamenseit cserélni javasoljuk és általában a párkányok ornamenseit megtisztítva, megtartandónak tartjuk.
- A mintavételhez az ornamensek egyben nem fognak lejönni, de törekedni kell a minél kevesebb darabban történő bontásra.
- A gipsz anyagba üvegszál, vagy egyéb polimer erősítés adalékot kell keverni és a falra kerülő oldalon (öntésnél a felső oldalon) polieszter hálóra kell ágyazni az ornamenseket.
- A kiszáradt elemeket a helyszínen impregnálni szükséges.
- A szabad felülettel érintkező rögzítőelemek csak horganyzott acél, vagy sárgaréz anyagúak lehetnek és ezeken is gipsz kenést kell felhordani.
- Az ornamenset a felülethez gipsz pogácsával, gipsz kenéssel is rögzíteni kell.
- A gipsz ornamentika sima felületű lesz, vagyis a homlokzat általános (szemcsés) vékonyvalótával azonos színben kevert festékkel kell majd lefesteni.
- A méretezést csak tájékoztató jelleggel adjuk meg. Minden esetben a helyszínen levett minta szerint kell készíteni az ornamenseket.

E09/3	Homlokzat felújítás	
	Budapest, VIII. kerület, Dobozi utca 25. Hrsz.:35417	
1:10, 1:50	BEMUTATÓ TERV (településképi bejelentési eljárás)	
	Új ornamentika. Részletek, tagozatok	
	Megrendelő: Társasház, 1086-Budapest, Dobozi utca 25. Közös képviselő: Házkezelő Kft. 1085-Budapest, Somogyi Béla utca 14. Bíró Lászlóné tel: 70/381-5699, mail: hazkezelokft@upcmail.hu	
	Építész: Nagy Márton, E1-4557 1085-Budapest, Baross utca 32. IV/34. www.nagymarton.hu - tel.: 20/382-4643	

2018. szeptember 17.



G-P4 Tagozópárkány az oszloplizénák között

Készül: 8 fm

Egyoldalas, kb. 16x22 cm méretű gipsz öntvény falsíkon, az oszloplizénák között, harmadik emeleti ablakok felett. A mintavételhez vagy az egyik teljesen ép darabot le kell szedni, vagy sablon alapján kell újragyártani. Az új öntvény legyen tömör.



G-P5 Tagozópárkány az oszloplizénák között

Készül: 16 fm

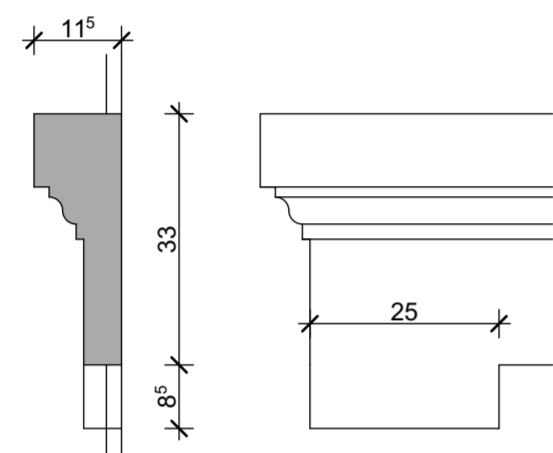
Egyoldalas, kb. 12x27 cm méretű gipsz öntvény falsíkon, az oszloplizénák között, második emeleti ablakok felett és a rizalitonál. A mintavételhez vagy az egyik teljesen ép darabot le kell szedni, vagy sablon alapján kell újragyártani. Az új öntvény legyen tömör.



G-P7 Könyöklőpárkány az oszloplizénák között

Készül: 4 fm

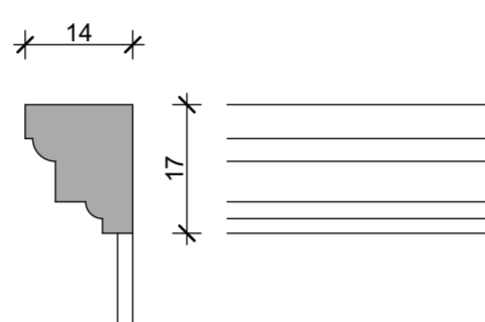
Egyoldalas, kb. 12x33 cm méretű gipsz öntvény falsíkon (vagy meglévő téglapárkányon), az oszloplizénák között, második emeleti ablakok alatt. A mintavételhez vagy az egyik teljesen ép darabot le kell szedni, vagy sablon alapján kell újragyártani. Az új öntvény legyen tömör, az öntvény gérbévágva befordul.



G-P8 Könyöklőpárkány a rizaliton

Készül: 3 fm

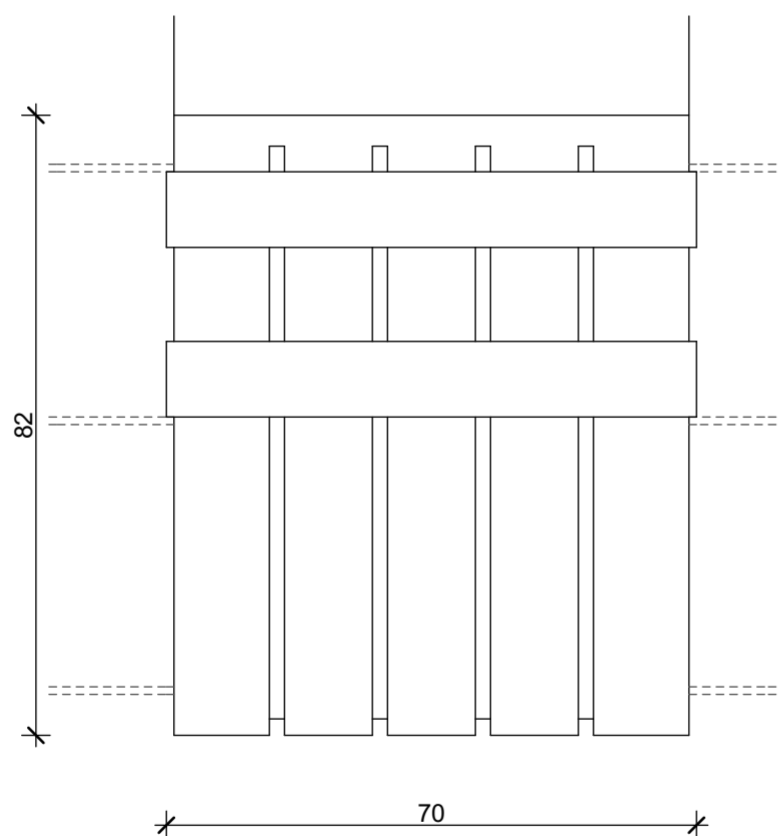
Egyoldalas, kb. 12x42 cm méretű gipsz öntvény falsíkon (vagy meglévő téglapárkányon), a rizaliton, második emeleti ablakok alatt. A mintavételhez vagy az egyik teljesen ép darabot le kell szedni, vagy sablon alapján kell újragyártani. Az új öntvény legyen tömör, az öntvény gérbévágva befordul.



G-P9 Könyöklőpárkány az oszloplizénák között és a rizaliton

Készül: 9 fm

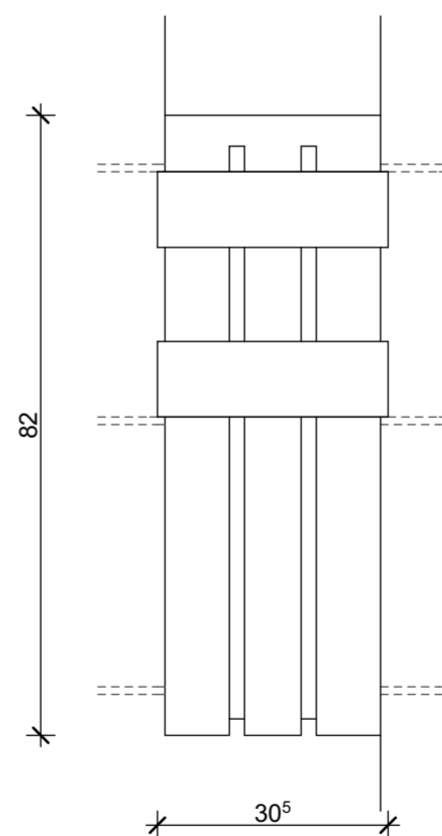
Egyoldalas, kb. 14x17 cm méretű gipsz öntvény falsíkon (vagy meglévő téglapárkányon), az oszloplizénák között és a rizaliton, harmadik emeleti ablakok alatt. A mintavételhez vagy az egyik teljesen ép darabot le kell szedni, vagy sablon alapján kell újragyártani. Az új öntvény legyen tömör, az öntvény gérbévágva befordul.



G-O1 Egész oszloplizénák talpazata

Készül: 3+1=4 db

Egyoldalas, kb. 82x70 cm méretű (a kiemelkedő téglalízénán max. 8 cm vastag) gipsz öntvény falsíkon, az egész oszloplizénák alatt. A mintavételhez vagy az egyik teljesen ép darabot le kell szedni, vagy sablon alapján kell újragyártani. Az új öntvény legyen tömör.



G-O2 Fél oszloplizénák talpazata

Készül: 1+1=2 db

Egyoldalas, kb. 82x30 cm méretű (a kiemelkedő téglalízénán max. 8 cm vastag) gipsz öntvény falsíkon, a feles méretű oszloplizénák alatt. A mintavételhez vagy az egyik teljesen ép darabot le kell szedni, vagy sablon alapján kell újragyártani. Az új öntvény legyen tömör.

Általános megjegyzések (gipsz anyagú ornamensek):

- A gipsz anyagú ornamensek közül van olyan, ami nem ment tönkre, tisztítható és megtartható. Sok esetben egyszerűbb, gazdaságosabb cserélni. Általában a nyílászárók keretezésének ornamenseit cserélni javasoljuk és általában a párkányok ornamenseit megtisztítva, megtartandónak tartjuk.
- A mintavételhez az ornamensek egyben nem fognak lejönni, de törekedni kell a minél kevesebb darabban történő bontásra.
- A gipsz anyagba üvegszál, vagy egyéb polimer erősítés adalékot kell keverni és a falra kerülő oldalon (öntésnél a felső oldalon) polieszter hálóba kell ágyazni az ornamenseket.
- A kiszáradt elemeket a helyszínen impregnálni szükséges.
- A szabad felülettel érintkező rögzítőelemek csak horganyzott acél, vagy sárgaréz anyagúak lehetnek és ezeken is gipsz kenést kell felhordani.
- Az ornamenset a felülethez gipsz pogácsával, gipsz kenéssel is rögzíteni kell.
- A gipsz ornamentika sima felületű lesz, vagyis a homlokzat általános (szemcsés) vékonyvalótával azonos színben kevert festékkel kell majd lefesteni.
- A méretezést csak tájékoztató jelleggel adjuk meg. Minden esetben a helyszínen levett minta szerint kell készíteni az ornamenseket.

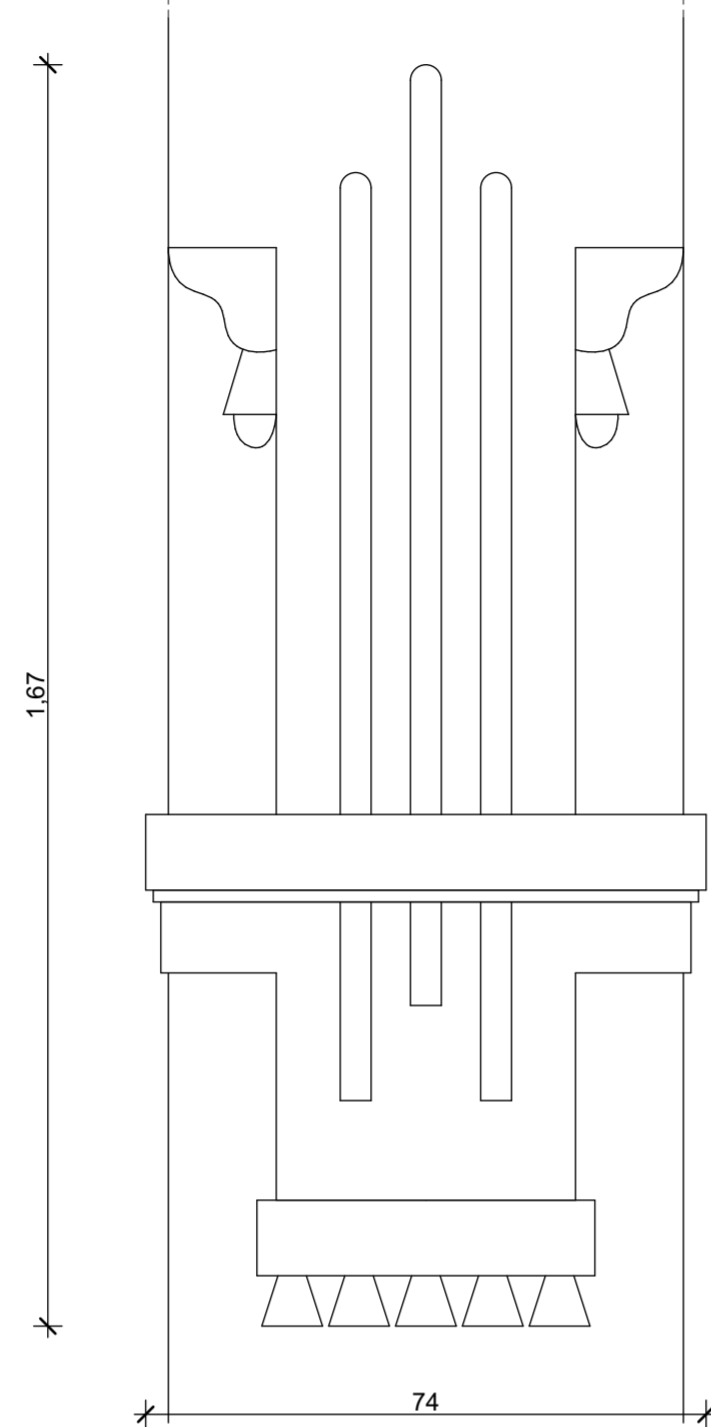
2018. szeptember 17.	E09/4	Homlokzat felújítás
		Budapest, VIII. kerület, Dobozi utca 25. Hrsz.:35417
	1:10	BEMUTATÓ TERV (településképi bejelentési eljárás)
		Új ornamentika. Részletek, tagozatok
		<p>Megrendelő: Társasház, 1086-Budapest, Dobozi utca 25.</p> <p>Közös képviselő: Házkezelő Kft. 1085-Budapest, Somogyi Béla utca 14. Bíró Lászlóné tel: 70/381-5699, mail: hazkezelokft@upcmail.hu</p> <p>Építész: Nagy Márton, E1-4557 1085-Budapest, Baross utca 32. IV/34. www.nagymarton.hu - tel.: 20/382-4643</p>



G-03 Egész oszloplizénák fejezete

Készül: 3+1=4 db

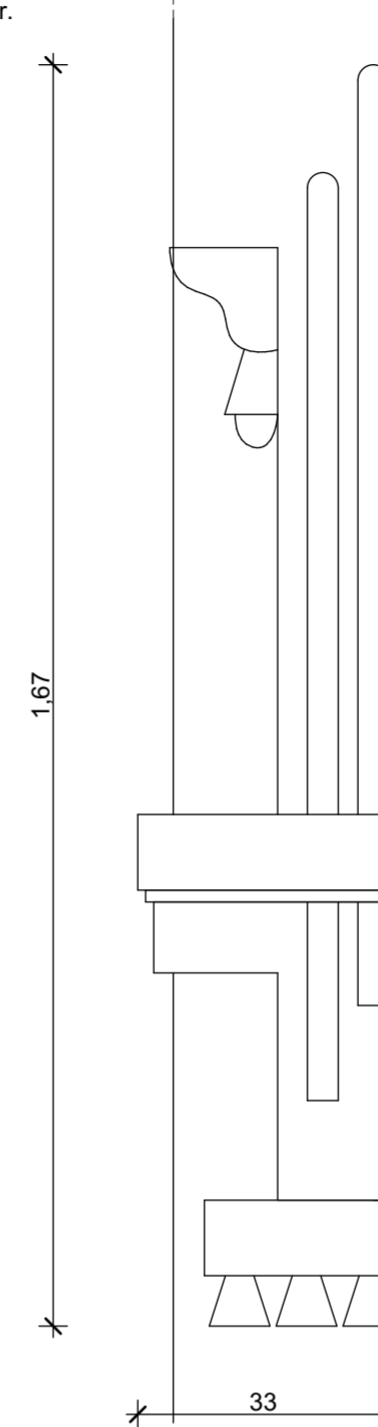
Egyoldalas, kb. 170x75-cm-méretű-(a kiemelkedő téglalízénán max. 8 cm vastag) gipsz öntvény falsíkon, az egész oszloplizénák felett. A mintavételhez vagy az egyik teljesen ép darabot le kell szedni, vagy sablon alapján kell újragyártani. Az új öntvény legyen tömör.



G-04 Fél oszloplizénák fejezete

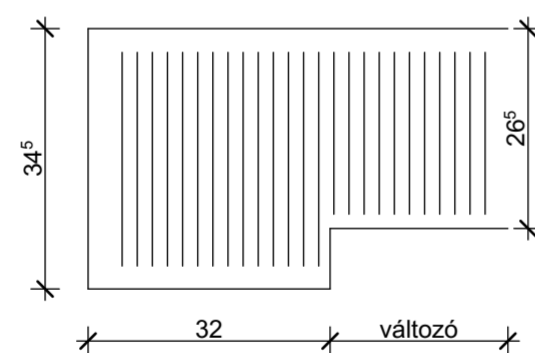
Készül: 1+1=2 db

Egyoldalas, kb. 170x35-cm-méretű-(a kiemelkedő téglalízénán max. 8 cm vastag) gipsz öntvény falsíkon, a feles méretű oszloplizénák felett. A mintavételhez vagy az egyik teljesen ép darabot le kell szedni, vagy sablon alapján kell újragyártani. Az új öntvény legyen tömör.



Általános megjegyzések (gipsz anyagú ornamensek):

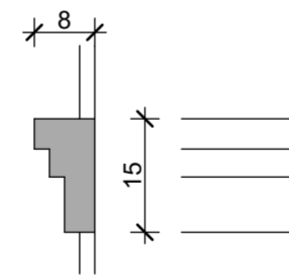
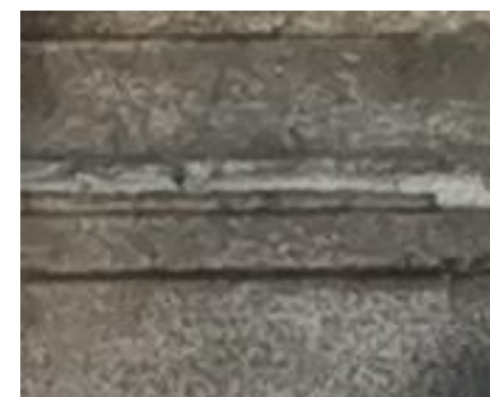
- A gipsz anyagú ornamensek közül van olyan, ami nem ment tönkre, tisztítható és megtartható. Sok esetben egyszerűbb, gazdaságosabb cserélni. Általában a nyílászárók keretezésének ornamenseit cserélni javasoljuk és általában a párkányok ornamenseit megtisztítva, megtartandónak tartjuk.
- A mintavételhez az ornamensek egyben nem fognak lejönni, de törekedni kell a minél kevesebb darabban történő bontásra.
- A gipsz anyagba üvegszál, vagy egyéb polimer erősítés adalékot kell keverni és a falra kerülő oldalon (öntésnél a felső oldalon) polieszter hálóbá kell ágyazni az ornamenseket.
- A kiszáradt elemeket a helyszínen impregnálni szükséges.
- A szabad felülettel érintkező rögzítőelemek csak horganyzott acél, vagy sárgaréz anyagúak lehetnek és ezeken is gipsz kenést kell felhordani.
- Az ornamenset a felülethez gipsz pogácsával, gipsz kenéssel is rögzíteni kell.
- A gipsz ornamentika sima felületű lesz, vagyis a homlokzat általános (szemcsés) vékonyvalótával azonos színben kevert festékkel kell majd lefesteni.
- A méretezést csak tájékoztató jelleggel adjuk meg. Minden esetben a helyszínen levett minta szerint kell készíteni az ornamenseket.



G-05 Tábladisz

Készül: kb. 5 m²

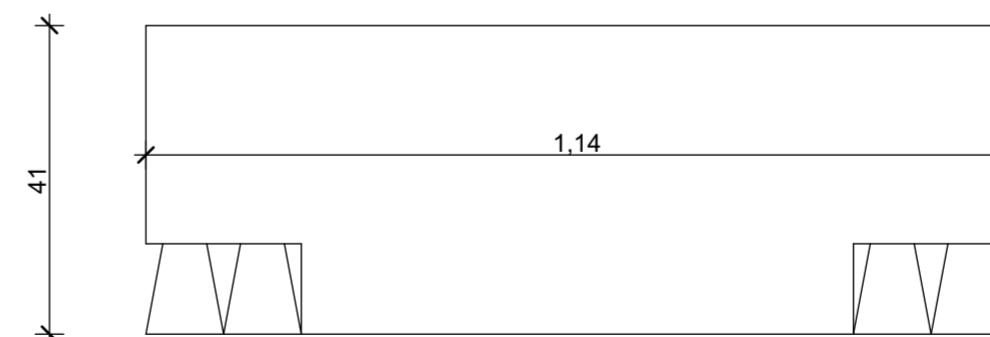
Egyoldalas, kb. 35/26 x kb.200 cm méretű, max. 6 cm vastag gipsz öntvény falsíkon, a második emeleti ablakok felett. A mintavételhez vagy az egyik teljesen ép darabot le kell szedni, vagy sablon alapján kell újragyártani. Az új öntvény legyen tömör. Az összes 2. emeleti ablak feletti kváder egy kissé ki van emelve a síkból és rovátkolt az eredeti kialakítás, amit most is így kell helyreállítani. Jelen tervben ezt az elemet gipsz öntvény tábladiszként konszignáljuk, de a helyszíni adottságok függvényében ki lehet alakítani akár vakolatanyagból is.



G-06 Osztópárkány a főpárkány zónában

Készül: 22 fm

Egyoldalas, kb. 8x15 cm méretű gipsz öntvény falsíkon, a főpárkány alatt. A mintavételhez vagy az egyik teljesen ép darabot le kell szedni, vagy sablon alapján kell újragyártani. Az új öntvény legyen tömör.



G-07 Tábladisz guttákkal

Készül: kb. 2+1=3 db

Egyoldalas, kb. 115x40 cm méretű, max. 6 cm vastag gipsz öntvény falsíkon, a harmadik emeleti ablakok alatt. A mintavételhez vagy az egyik teljesen ép darabot le kell szedni, vagy sablon alapján kell újragyártani. Az új öntvény legyen tömör.

2018. szeptember 17.	E09/5	Homlokzat felújítás
		Budapest, VIII. kerület, Dobozi utca 25. Hrsz.:35417
	1:10	BEMUTATÓ TERV (településképi bejelentési eljárás)
		Új ornamentika. Részletek, tagozatok
		<p>Megrendelő: Társasház, 1086-Budapest, Dobozi utca 25. Közös képviselő: Házkezelő Kft. 1085-Budapest, Somogyi Béla utca 14. Bíró Lászlóné tel: 70/381-5699, mail: hazkezelokft@upcmail.hu</p> <p>Építész: Nagy Márton, E1-4557 1085-Budapest, Baross utca 32. IV/34. www.nagymarton.hu - tel.: 20/382-4643</p>