

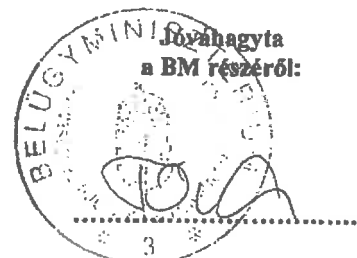


BELÜGYMINISZTERIUM

A KÖZTERÜLET FELÜGYELŐK EGYENRUHÁJÁNAK MŰSZAKI LEÍRÁSA

Összeállította:
BM
Műszaki Főosztály

Lauko





BELÜGYMINISZTERIUM

DR. TÓTH LÁSZLÓ

gazdasági és informatikai helyettes államtitkár

Iktatószám: *BM/382-41/2014.*

Ügyintéző: Simon Nimród fővvh.

Telefon: 13-094

E-mail cím: nimrod.simon@bm.gov.hu

Melléklet: műszaki dokumentáció

Láttam:

Dr. Felkai László
közigazgatási államtitkár

Egyetérték:

Dr. Pintér Sándor
Belügyminiszter

FELJEGYZÉS

Dr. Pintér Sándor
belügyminiszter úr részére

Tárgy: közterület felügyelet egységes egyenruhája

Jelentem, hogy miniszter úr döntésének megfelelően összeállításra került a közterület felügyeleti szervek egyenruházati műszaki dokumentációja.

(A rendészeti feladatokat ellátó személyek, valamint a fegyveres biztonsági őrök ruházati ellátására vonatkozó részletes szabályokról szóló 70/2012. (XII. 14.) BM rendelet 1. § (11) alapján: „Az egyen- vagy formaruházat kialakítása és a termékről készült műszaki dokumentáció összeállítása a rendészeti feladatokat ellátó szerv vagy személy irányításáért vagy felügyeletéért felelős miniszter feladata, amelynek összeállítására és elfogadására a rendészetért felelős miniszter egyetértésével kerül sor.”)

Kérem a termékek műszaki leírásainak elfogadását, miniszter úr egyetértésének megadását.

Budapest, 2014. február 27.

Dr. Tóth László

Készült: 2 példány/2 oldal

Kapják: 1. sz. pld.: miniszteri titkárság

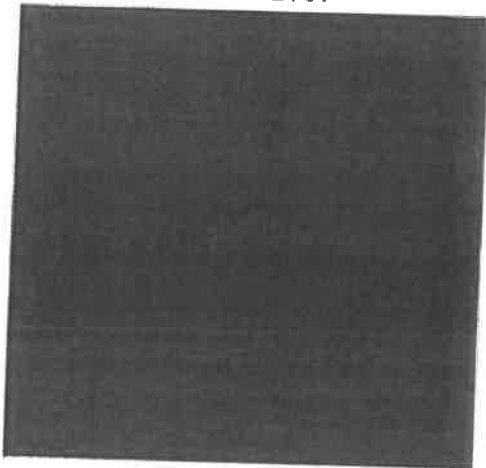
2. sz. pld.: Irattár

Melléklet: műszaki dokumentáció 1x2 csomag

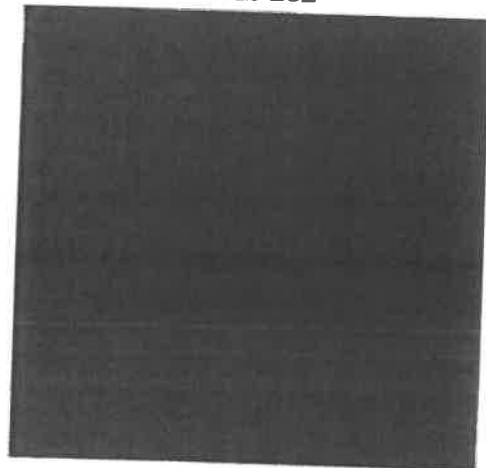
Műszaki dokumentáció

1. A külső, felső ruházati termékekénél használható alapszínek:

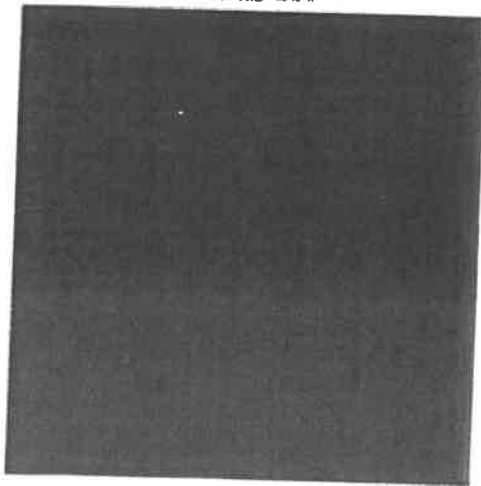
PMS 2767



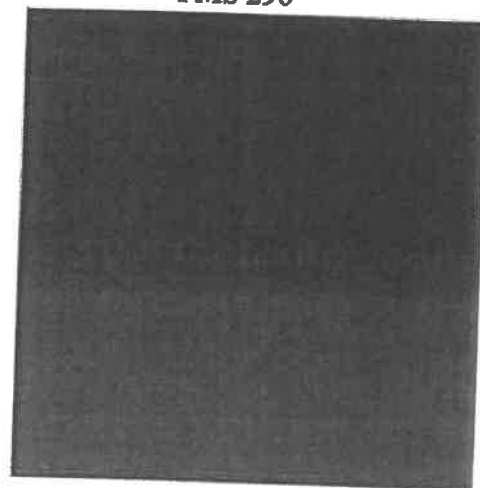
PMS 282



PMS 289



PMS 296



2. A felsőruházati termékek vonatkozásában a rendfokozat hiányában javasolt a vállpánt elhagyása.

TARTALOMJEGYZÉK

Ruházati cikk megnevezése	Oldalszám
Téli sapka (usanka)	3
Nyári sapka (baseball)	7
Téli kabát ¾-es	10
Téli dzseki	15
Átmeneti dzseki	20
Esőkabát	24
Nyári szoknya	26
Nyári pantalló	28
Téli pantalló	32
Téli gyakorló nadrág	35
Nyári gyakorló nadrág	40
Nyári gyakorló zubbony	45
Rövid ujjú ing	47
Hosszú ujjú ing	51
Pulóver	55
Pamut póló rövid ujjú	59
Társasági zakó (zubbony)	61
Társasági kosztümkabát	66
Nyakkendő	68
Nyaksál	69
Téli bőrkesztyű (ötujjas)	70
Téli alsónadrág (hosszú alsó)	71
Derékszj, bőr	75
Láthatósági mellény	76
Fehér és sötétkék galléros póló	80
Félcipő és Bakancs minimális követelménye	86
Névkitűző	87
Barett sapka	90

3.2 Kellékek

Anyag megnevezése	Előírások
Varrócérna	Nyersanyag-összetétel: poliészter Szín: az alapkélme színével megegyező, vagy annál egy árnyalattal sötétebb.
Méretnagyság-jelző címke Kombinált címke (2 db címke is lehet)	Szövött címke, szövött vagy nyomott felirattal. Tartalma: - méretnagyság - nyersanyag-összetétel - kezelési jelképek - gyártó neve Mennyiség: 1 db Helye: Oldalrész összevarrás közepére
Papír függőcímke	Tartalma: - termék megnevezése - gyártó neve - méretnagyság (jól láthatóan kiemelve) - nyersanyag-összetétel - kezelésre vonatkozó szöveges tájékoztató - a gyártás időpontja (év, hónap) - a gyártói minőségellenőrzés jelölése Mennyiség: 1 db
Műanyag belövő szál	Mennyiség: 1 db
Műanyag tasak	Mennyiség: 1 db

A kellékek, melyeket a termék tartalmaz, a kezelésekre (pl. mosás) hatására ne károsodjanak, és szintartóak legyenek.

4. Kiviteli előírás

4.1 Előkészítő műveletek:

- Elejerész és lasni bélelése műszörmével.
- Steppelt bélés készítése, címke befogásával.

4.2 Összeállító műveletek:

- Oldalrésze összevarrása.
- Tető és oldalrész összevarrása, tűzése.
- Elejerész és lasni felvarrása.
- Bélelés.
- Oldalrész tűzése kéttűs tűzéssel.

4.3 Befejező műveletek:

- Elejerész rögzítése az oldalrészhez
- Patentozás
- Szálazás
- Végvasalás
- Minősítés
- Adjustálás

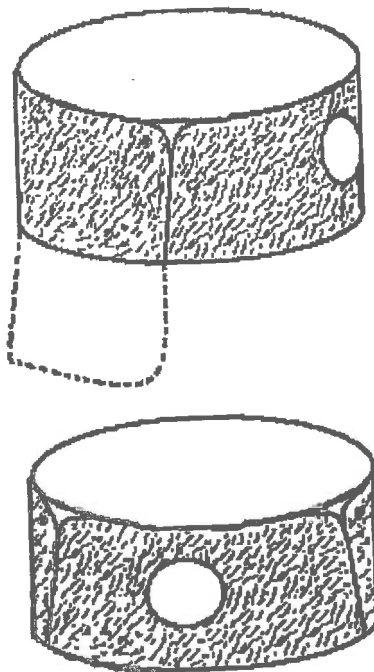
Műszaki leírások

Téli sapka

1. Külső leírás

Négy részből szabott, műszórmével bélelt elején rátűzött embléma található. A lehajtható, műszórmével bélelt fülvédő felhajtvá patenttal rögzíthető. A varrasszélességek áttűzöttek. A sapka steppelt, pamutbéléssel készül.

2. Modellrajz



3. Felhasználható anyagok kellékek

3.1 Alapjelme műszaki követelményei

Anyag megnevezés	Megjegyzés
Alapanyag	Szín: sötétkék ballon, UV-álló, 65% poliészter- 35% pamut
Steppelt bélés	Szín: sötétkék
Szórme bélés	Szín: fekete

8. Csomagolás

Összehajtva egyesével polietilén tasakba helyezzük. Méret nagyság szerint ötösével kötegelni, a kötegeket - maximum bruttó 20 kg súlyhatár figyelembe vételével – dobozolni kell.
Vegyes méret csomagolása tilos!

5. A varrások alaki- és méret jellemzői

5.1. Varrattípusok, és öltéssűrűségek

Varrás helye	Varrat típusa	Öltéssűrűség	Varrásszélesség (cm)
Összeállító varrásoknál	Négyfonalas szegőöltés	40- 45/10 cm	0,7 +/- 0,2
Tűzés	Huroköltésű varrat	40- 45/10 cm	

5.2 Tűzésszélességek

Tűzés helye	Tűzésszélesség (cm)
Összeállító varratok	0,2 +/-0,1
Oldalrész alja	0,2-0,8 +/-0,1

6. Méretelőírások

6.1 Méretábrázolás

Téli sapka											
Méret nagyság	51	52	53	54	55	56*	57	58	59	60	Tűrés +/-
Mérés helye	Méretek cm-ben										
Fejbőség	53	54	55	56	57	58	59	60	61	62	0,5
Lasni hossza	33	34	35	36	37	38	39	40	41	42	0,5
Lasni magassága	9,5										0,2
Eleje magasság	9,5										0,2
Oldal magasság	9,5										0,2

7. Összeállítandó alkatrészek alapanyag

7.1 Alkatrész lista

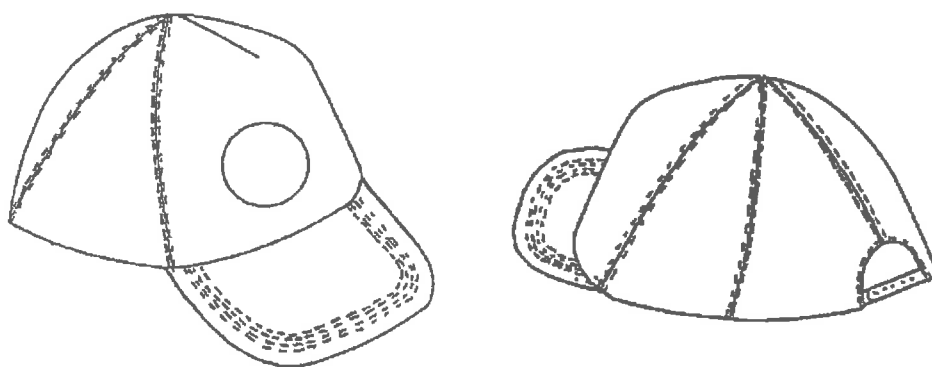
Alkatrész neve	Mennyiség	Anyag
Oldalrész	1	Alapanyag
Tető	1	
Elejerész	1	
Lasni	1	
Tető	1	Steppelt bélés
Oldal	1	
Elejerész	1	Műszőrme
Lasni	1	

Nyári sapka (baseball)

1. Külső leírás

Öt részből szabott, keménysildes sapka. Eleje része nagyobbra szabott, íveltségét 1 db fejtetőről indított szűkítő adja. A sapka szabásvonalai és a sildje tűzött. A két oldalrészben 1-1 fűzőszem található. A varrások összefutási pontját saját anyagával bevont gomb takarja. Hátul közepén bőségállítóval ellátott. Elöl himzett embléma található.

2. Gyártmányrajz



3. ALAPANYAGJELLEMZŐK

Nyersanyag-összetétel:

Fonalak lineáris sűrűsége:

Kötésmód:

Szakítóerő:

Területi sűrűség:

Méretváltozás

vegyszerhatására:

mosás hatására:

(45C-on)

Színtartóság

fénnyel szemben:

izzadsággal szemben:

mosással szemben:

(45C-on)

dörzsöléssel szemben:

vasalással szemben:

vegyszerhatással szemben:

Vízhatlanság:

Vízáteresztő-képesség:

Vízfelvevő-képesség:

Göbösödési, bolyhosodási hajlam.

Szín:

65% PE - 35% pamut , ±2% ballon

lác: Tt 16,5x2 tex

2/1 „Z” sávoly

lác: 1000 N, vetülék: 750 N

260g/m², ±5%

max. ±1,5%

max. ±1,5%

min. 6

min. 4/4/4

min. 4/4/4

min. 4/4

min. 4/4

min. 4/4

min. 4,2kPa

max. 4,3%

max. 5 %

nem hajlamos

sötétkék

Alapanyaghányad:

0,90 m x 0,52 m = 0,468 m²

4. KELLÉKEK

Cérna:	100m
Műanyag sild:	1 db
Tépőzárás bőségállító:	1 pár
Ferdepánt (5 cm széles):	0,60m
Fűzőszem (0,5 cm):	2 db
Bevont gomb fémszárral (1,5 cm):	1 db
Celluloid merevítő csík széles (kiváltható rögzítő szalaggal):	0,7 cm 0,30 m
Keményített kanavász:	0,04 m
Nem szőtt textília csík (3 cm széles):	0,60 m
Nem szőtt textília csík, lyukacsos: (2,5 cm széles)	1,70 m
Kresz címke: (A kellékek színe fekete)	1 db

5. ÖSSZEÁLLÍTANDÓ ALKATRÉSZEK

Főanyagból:	
Eleje rész:	1 db
Oldalrész:	2 db
Hátsórész:	3 db
Sild borító:	2 db

6. GYÁRTÁSTECHNOLÓGIA

6.1. Előkészítő műveletek:

Ferdepántban nem szőtt textília csík bevasalása, két szélének megtűzése huroköltésű varrógéppel 0,2 cm szélesen. Kanavász szélének beszegése nem szőtt textília csíkkal, rolnizó apparáttal. Sildszorító körbevarrása huroköltésű varrógéppel 0,7 cm szélesen. Sild beillesztése sildszorítóba, szélénél lerögzítése, körbetűzése huroköltésű varrógéppel négysorosán; első tűzés a szélétől 1,5 cm-re, a többi egymástól 0,7 cm szélesen. Fűzőszem beütése oldalrész közepébe. Gomb behúzása.

6.2. Összeállító műveletek:

Eleje-, oldal-, és hátsórészek összevarrása huroköltésű varrógéppel 0,7 cm szélesen. Hátrész összevarrás széthajtása, varrásszélesség elszegése nem szőtt textília csíkkal apparát segítségével. Kanavász elejeközepéhez illesztése a visszáján; felvarrása 0,7 cm szélesen. Hátsó ív körbevarrása nem szőtt textília csíkkal huroköltésű varrógéppel 0,5 cm szélesen. Aljavonalra ferdepánt felvarrása (színéről) huroköltésű varrógéppel 1 cm szélesen, visszajáról celluloid merevítő csak aláfogásával. Hátsó ív körbetűzése sima géppel 0,6 cm szélesen, bőségállító közéfogásával.

6.3. Befejező műveletek:

6.3.1 Bevont gomb beütése fémszárral. Szálazás. Csomagolás eljárás szerint.

7.VARRAT- ÉS ÖLTÉSTÍPUSOK A HOZZÁTARTOZÓ MŰVELET MEGNEVEZÉSÉVEL

Varrattípus	Öltéstípus		Művelet
	Megnevezés	Száma	
Egysoros átmenő varrat	Huroköltés	301	Eleje-, oldal-, és hátsórészek összevarrása, Sildszorító körbevarrás, megtűzése, felvarrása elejére kanavász felvarrása elejére ferdepánt két szélének megtűzése hátsó ív összevarrása, megtűzése aljvonalon összevarrása kanavász szélének beszegése

8. ÖLTÉSSŰRŰSÉG A HOZZÁTARTOZÓ ÖLTÉSTÍPUS MEGNEVEZÉSÉVEL

Öltéstípus		Öltéssűrűség öltés/10cm
Megnevezés	Száma	
Huroköltés	301	45

Varrásszélességek: 0,7 cm

9. TŰZÉSSZÉLESSÉGEK

Silden: szélétől 1,5 cm-re, majd egymástól
0,6 cm-re 4-szer

Összevarrásoktól: 0,5 cm

Hátsó íven: 0,6 cm

10. SZABVÁNYOK

Alkalmazható toldások: Az MSZ 11691. sz. szabvány szerint.

Fonalirány: Az MSZ 11692. sz. szabvány szerint.

11. KÉSZMÉRET TÁBLÁZAT

KÉSZMÉRET TÁBLÁZAT		
Nyári szolgálat sapka (baseball)		
(méretek cm-ben)		
Mérési hely:	Méretjelzés L	Megengedett eltérés ±
Sapkabőség körben	59,5	1,0
Cikkelymagasság középen mérve	16	0,5
Hátsó ív magasság	7	0,5
Hátsó ív szélesség összesen	15	0,5
Sild szélesség középen	7,5	0,5

Téli kabát (3/4-es)

1. Külső leírás

A kabát 150gr-os steppelt selyembéléssel bélelt, Álló galléros, egyenes vonalú, eleje középen húzózárral és a kabát bal elejére és gallérjára felvarrt tépőzáras takarópánttal záródik. Derékvonalon bőségszabályzó zsinór befűzéssel készül. Vállán karöltőbe befogott patenttel záródó vállpánt található.

Az eleje felső részek vízszintes szabásvonallal tagoltak, amelyek alatt cipzáras zseb található. Mindkét mellrészén két oldalt és alul bőségajtással készített foltzseb található zsebfedővel. A zsebfedők tépőzárral záródnak. A kisebbik zsebfedő alján gomb található, melyre a jelvény kerül. A jobb oldalon szélesebb a zseb, a baloldalon lévő keskenyebb foltzseb előtt, az elejeközépe felé függőleges cipzáras paszposos zseb található.

Az elején és hátán a zsinór járat alsó letűzésével egyvonalban vízszintes szabásvonal van. Derék alatt, az eleje alsó részén mindkét oldalon 1-1 kétfunkciós, szembe hólós rátűzött, zsebfedős úgynevezett harmonika foltzseb van, amely az alján és az elejeközép felőli részen bővíti. A zsebekbe felülről és oldalról lehet benyúlni. Az alsó zsebfedők a szabásvonalba be vannak fogva. A zsebfedők 1-1 db tépőzárral záródnak.

A kabát oldalvarrásai alulról paszpollal takart húzózárral nyithatóak.

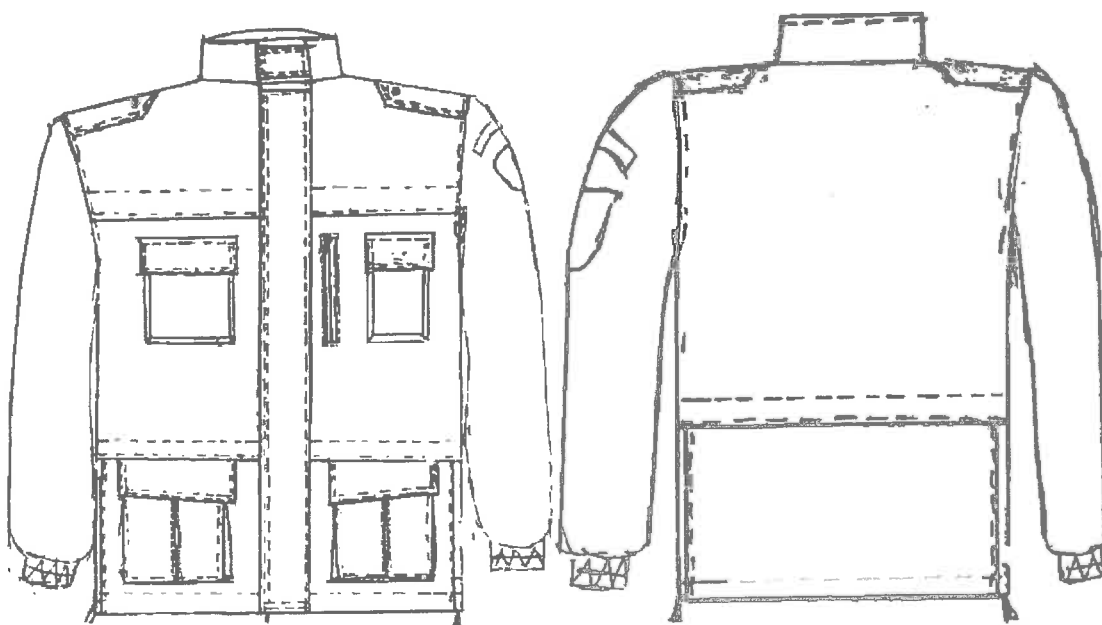
A gallér magasan záródik állógallér, körbetűzött, a cipzártakaró befogásával készül.

A külön szabott takarópánt a kabát aljától a gallér felső széléig tart, 4 db tépőzárral záródik.

Az ujj két részből szabott, ujjá toldásos. Az ujjá alja bősége az ujjára varrt gumiházzal van szűkítve. Bal ujján himzett embléma található.

A steppelt selyem bélés mindkét elején alapanyagból készült, eleje alátétéhez befogott, rátűzött foltzseb van. Az egyik belső zseb cipzáras.

2. Gyártmányrajz



3. Felhasználható anyagok, kellékek

3.1 Téli kabát

Anyag megnevezés	Megjegyzés
Külső kabát	
Alapanyag	34 % Pamut 64 % Poliészter összetételű Ballon kikészítésű
Panton szín :19-4010and19-4025TPX	Színe: sötétkék
Kabát bélés	100% Poliészter steppelve 150 gr vlies Szín: sötétkék

Kellék	Megjegyzés
Szintetikus varrocérna	alapanyag színével megegyező és típusának megfelelő
Gumiszalag 50 mm-es, kabát ujjja aljába	40 cm
Húzózárral (elejébe) bontható kivitelű	1 db sötétkék fröccsöntött GT 10 mérettől függ a hossza
Gomb	1 db 18 mm-es sötétkék
Húzózárral (oldal hasíték)	2 db sötétkék RT10 30 cm
Húzózárral (bal elejesebb függőleges)	1 db sötétkék 16 cm RT10
Húzózárral (elejesebb)	2 db sötétkék RT10 14 cm
Húzózárral (belső zsebhez)	1 db sötétkék RT10 16 cm
Patent mm-es	2 db
Gumizsinór	sötétkék
PES zsinór	sötétkék
Műanyag zsinórszabályozó 2 lyukú	2 db sötétkék
Ringli 5mm-es	2 db sötétkék
Tépzár 2 cm széles párban	sötétkék
KRESZ-címke	
Méret nagyság-jelző címke	1 db (szövött-nyomott)
Évszámjelző címke	
Gyártói címke (papír)	
Papírfüggő címke	1db
Műanyag belövő szál	1db
Műanyag tasak+cellux rag.+doboz+dobozrag.	1 db

Varrócérna: A varrások és tűzések készítéséhez alkalmazott varrocérna magas szakítószilárdságú, mely biztosítja a termék rendszeres használata során az anyagrészek szakadásmentes rögzítését.
A varrocérna színe az alapanyag színének megfelelő színű.

4. Összeállítandó alkatrészek

Tartalmazza egy darab Télikabát alkatrészeinek megnevezését

Anyag megnevezés	Alkatrész megnevezés	Mennyiség (db)
Alapanyag	Háta alja	1

	Háta felső	1
	Eleje alja	2
	Jobb eleje középrész	1
	Bal eleje középrész	1
	Eleje felső	2
	Eleje alátét alaphoz /bezec/	2
	Húzózár alátét	2
	Bal eleje takarópánt	1
	Gallér takarópánt	1
	Eleje ujj	2
	Háta ujj	2
	Ujj gumis pánt	2
	Ujj pánt alsó	2
	Vállpánt	4
	Gallér	2
	Gallér vég	2
	Oldal cipzár paszpól	4
	Belső zseb	2
	Alsó zseb	2
	Alsó zsebfedő	4
	Cipzár alátét	1
	Bal felső zseb	1
	Bal felső zsebfedő	1
	Jobb felső zseb	1
	Jobb felső zsebfedő	1
	Cipzár zseb alátét felső	2
	Bal eleje húzózár zsebalátét	1
	Bal eleje húzózár zseb paszpól	2
	Akasztó	1
	Alsó zseblap	2
	Nyakkör alátét	1
	Felső zsebszél	2
Steppelt bélés kelme kabát béleléséhez 150 gr vlies	Háta bélés steppelt	1

	Eleje bélés steppelt	2
	Ujja bélés steppelt	2
	Cipzár felső zsebtasak	4
	Bal cipzáras felső zsebtasak	1
	Bal cipzáras alsó zsebtasak	1
	Alsó zseb alá bélés	2

5. Kiviteli előírás

5.1. ELŐKÉSZÍTÉS

- Zsebfedők készítése
- Válla pántkészítés
- Ujja pántkészítés és ujja gumiház készítés
- Zsebfedők tépőtárazása, összeállítás, körbetűzés
- Felső és alsó zsebek elkészítése, megtűzése
- Takarópántra tépőzárak felvarrása
- Belső zsebek elkészítése, felvarrása bélés elejére, egyik belső zsebre cipzár
- Eleje és gallér takarópánt két végének kistircelése, díszűzése
- Bevágott zsebkészítés bal eleje középrészre
- Eleje középrészre cipzáras zsebkészítés
- Eleje középrészekre foltzseb és zsebfedő felvarrás
- Eleje alsórészre foltzseb felvarrás, zsebfedő varrásszélhez rögzítése, húzózáras oldalnyílás elkészítés, paszpol közé
- Akasztó, címke előkészítés
- Ujja alsó- és felső rész összevarrása
- Gallérok elkészítése
- Elejealátét felvarrása a bélésre
- Háta nyakkör felvarrása a háta bélésre, akasztó és méret címke elhelyezése a nyakkör közepére
- Eleje alsó,- középső,- felsőrészek összeállítása
- Háta alsó és felsőrész összeállítása zsinórjárat elkészítésével

5.2. ÖSSZEÁLLÍTÁS

- Váll összeállítása, váll lap beállítása ujja körre
- Külső gallér felvarrása eleje nyakkörre
- Takarópántok felvarrása bal elejére és a külső gallér bal oldalára
- Cipzár alátétet a jobb elejére felvarrni
- Bélés váll összevarrása
- Kabát oldala összevarrás
- Derék gumiház készítés, ringlizés, gumi befűzés, letűzés
- Elejealátét és belső gallér felvarrása bélésre és külső gallér eleje szélére, cipzár, és cipzártakaró befogásával
- Ujjak bevarrása, letűzése, ujja gumiház felvarrása

- Bélés oldal varrások elkészítése
- Bélés ujjak bevarrása
- Belső gallér felvarrása a nyakkörre akasztó és címke közzé fogásával
- Külső, belső gallér összevarrása
- Az összeállított bélés rávarrása eleje alátét, és nyaktisztázó szélére, és varrás díszítzése
- Oldala összevarrása, slicc elkészítésével, paszpolozás, cipzárázás, tűzés
- Kabát összeállítása a béléssel
- Elejeszél és gallérszél díszítzése
- Aljazás

5. 3. BEFEJEZŐ MŰVELETEK:

- Patentozás
- Tépfőzárzás
- Szállazás
- Minőség-ellenőrzés
- Csomagolás

6. A varrások alaki- és méret jellemzői

6. 1. Varrattípusok, és öltéssűrűségek

Varrat típusa	Öltéssűrűség
Egysoros huroköltés	35 – 40 öltés/10 cm
Kétsoros huroköltésű	35 – 40 öltés/10 cm
Háromfonalas szegőöltés	35 – 40 öltés/10 cm

7. Méretelőírások

7. 1. Kézméret-táblázat

Kabát kézméretei	XS	S	M	L	XL	2XL	3XL	4XL	Tűrés+ cm
Háta hossza HK.- en	73	75	77	79	81	83	85	87	1
Ujja hossza	68	69	70	71	73	75	77	79	1
Fél mellbőség	56	60	64	68	72	76	80	84	1
Fél aljbőség	56	60	64	68	72	76	80	84	1
Vállszélesség	14,7	15,5	16,3	17,1	17,9	18,7	19,5	20,3	0,5
Fél ujja bőség hón. al.	26,9	28	29,1	30,2	31,3	32,4	33,5	34,6	0,5

8. Csomagolás

A kabátot darabonként polietilén tasakban kell helyezni úgy, hogy a papírcímkén feltüntetett adatok a termék csomagból való kivétele nélkül is jól láthatók legyenek. A címkének tartalmaznia kell:

- A termék nevét
- A méretét
- A gyártó nevét
- A gyártás évét

Téli dzseki

1. Külső leírás

A dzseki selyembéléssel 150 gr-os töltő vliessel van kibélelve. Álló galléros, egyenes vonalú, eleje közepén húzózárral és a kabát bal elejére és gallérjára felvarrt tépőzáras takarópánttal záródik. A kabát alja pánntal záródik, a két oldalán gumi szabályozza a bőséget. Vállán karöltőbe befogott patenttel záródó vállpánt található.

Az eleje felső részek vízszintes szabásvonallal tagoltak, amelyek alá cipzáras zsebek vannak varrva. Mindkét mellrészén két oldalt és alul bőséghajtással készített foltzseb található zsebfedővel. A zsebfedők tépőzárral záródnak.

A bal oldalon keskenyebb harmonika foltzseb található és mellette a dzseki közepe felé függőleges cipzáras paszpos zseb van, a jobb oldalon lévő szélesebb foltzseb szintén harmonika kivitelű. A keskenyebb zsebfedő alatt gomb helyezkedik el, amire a jelvény kerül.

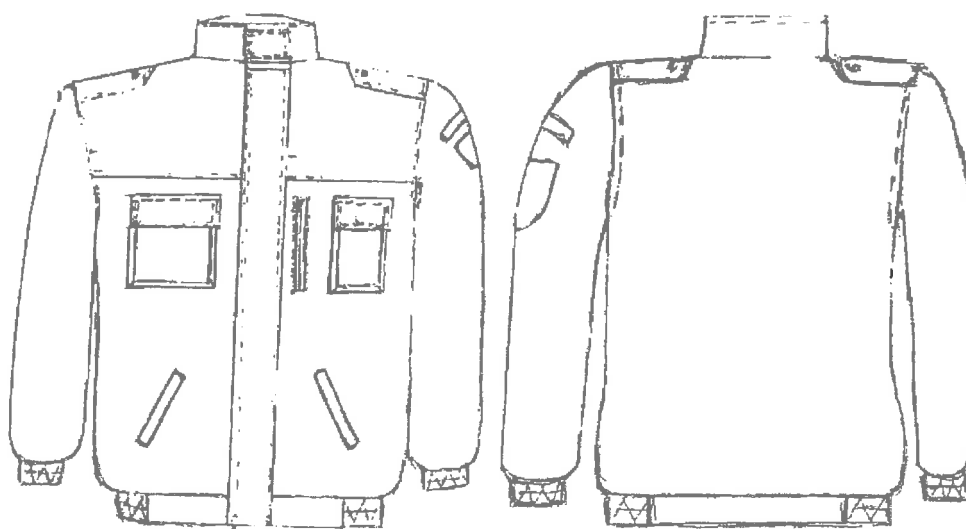
A dzseki mindkét eleje alján ferde egyszegélyes vágott zseb található.

A gallér magasan záródik állógallér, körbetűzött, a cipzártakaró befogásával készül.

A külön szabott takarópánt a dzseki aljától a gallér felső széléig tart, 4 db tépőzárral záródik.

Az ujj két részből szabott, ujjá toldásos, hasíték nélküli. Az ujjá alja bősége az ujjára varrt gumiházzal záródik. A bal ujján hímzés található. A bélés steppelt, és a selyem bélés mindkét elején, alapanyagból készült, eleje alátétbe befogott, rátűzött foltzseb van, az egyik belső zseb cipzáras kivitelben készül.

2. Gyártmányrajz



3. Felhasználható anyagok, kellékek

3.1 Téli dzseki

Anyag megnevezés	Megjegyzés
Téli dzseki	
Alapanyag Panton szín: 19-4010 - 19-4025TPX	34% Pamut 66 % Poliészter Színe: sötétkék
Dzseki bélés	100% Poliészter Szín: sötétkék
Töltő vlies	100% Poliészter

Kellékek	Megjegyzés
Szintetikus varrócérna	alapanyag színével megegyező és típusának megfelelő
Gumiszalag 0,5cm-es dzseki oldala, ujjá	0.80 cm
Húzózárr (elejébe) bontható kivitelű	1 db sötétkék fröccsöntött GT 10
Húzózárr (bal belső zseb)	1 db sötétkék 16 cm
Húzózárr (eleje zseb)	2 db sötétkék RT 10 14 cm
Húzózárr (függőleges zsebhez)	1db RT 10 16 cm sötétkék
Patent 14 mm-es	2db sötétkék
Gomb	1 db sötétkék
Tépzár 2 cm széles párban	0.20 cm sötétkék
KRESZ-címke	1 db (szövött-nyomott)
Méret nagyság-jelző címke	
Évszámjelző címke	
Gyártói címke (papír)	
Papírfüggő címke	1db
Műanyag belővő szál	1db
Műanyag tasak+cellux rag.+doboz+dobozrag.	1 db

Varrócérna: A varrások és tűzések készítéséhez alkalmazott varrócérna magas szakítószilárdságú, mely biztosítja a termék rendszeres használata során az anyagrészek szakadásmentes rögzítését.

A varrócérna színe az alapanyag színének megfelelő színű.

4. Összeállítandó alkatrészek

Tartalmazza egy darab Téli dzseki alkatrészeinek megnevezését

Anyag megnevezés	Alkatrész megnevezés	Mennyiség (db)
Alapanyag	Háta	1
	Jobb eleje középrész	1
	Bal eleje középrész	1
	Eleje felső	2
	Húzózárr alátét /bezec/	2

	Jobb húzózár alátét	1
	Bal eleje takarópánt	1
	Gallér takarópánt	1
	Eleje ujj	2
	Háta ujj	2
	Ujj gumiház	2
	Vállpánt	4
	Gallér	2
	Belső zseb	2
	Alsó zseb tasak bélésanyag	4
	Alsó vágott zsebalátét	2
	Alsó vágott zseb paszpól	2
	Bal felső zseb	1
	Bal felső zsebfedő	1
	Jobb felső zseb	1
	Jobb felső zsebfedő	1
	Háta nyakkör	1
	Cipzáras zsebalátét alsó	2
	Cipzáras zsebalátét felső	2
	Bal eleje húzózár zsebalátét	1
	Bal eleje húzózár zseb paszpól	2
	Felső zsebtasak /bélés/	4
	Derékpánt	1
	Akasztó	1
Bélés kelme a dzseki béleléséhez	Háta bélés steppelt	1
	Eleje bélés steppelt	2
	Ujj bélés steppelt	2

5. Kiviteli előírás

A kivitelezést e műszaki leírás és a jóváhagyott szállítási minta határozza meg.

5. 1. ELŐKÉSZÍTÉS

- Zsebfedők készítése.
- Váll pántkészítés, körbetűzés.
- Ujj gumiház készítés.
- Felső eleje betét visszahajtása, letűzése.
- Felső cipzáras zsebek elkészítése.
- Zsebfedők elkészítése, körbetűzése és felvarrása.
- Felső foltzsebek /harmonika zsebek / felvarrása.
- Belső zseb 1 db cipzárázása és letűzése.
- Belső foltzsebek elkészítése, felvarrása bélés elejére.
- Húzózár alátétek felvarrása a steppelt bélésre.
- A háta nyakkör felvarrása a háta bélésre.
- Eleje és gallér takarópánt két végének kistircelése, tépőzárak felvarrása, díszűzése.
- Bevágott zsebkészítés bal eleje középrészre.

- Eleje középrészre cipzáras zsebkészítés.
- Eleje középrészekre foltzseb és zsebfedő felvarrás.
- Eleje alsórészre egyszegélyes vágott zseb készítése.
- Akasztó- méretjelző készítés.
- Ujja alsó- és felső rész összevarrása.
- Gallérok elkészítése.
- Elejealátét összevarrása háta nyaktisztázóval, és belső gallér felvarrása nyakkör részre akasztó és címkék befogásával.
- Eleje alsó,- felsőrészek összeállítása.

5.2. ÖSSZEÁLLÍTÁS

- Váll oldala összeállítása, letűzése.
- Vállpántok rögzítése az ujja körre.
- Külső gallér felvarrása eleje nyakkörre.
- Takarópántok felvarrása bal és jobb elejére és a külső gallér bal oldalára.
- Eleje cipzár bevarrás.
- Ujjak bevarrása és oldalak összeállítása.
- Ujja gumiház felvarrás.
- Steppelt bélés vállvarrásainak elkészítése.
- Béls ujjainak bevarrása.
- Béls oldalaknak az összeállítása.
- Belsőgallér felvarrása a nyakkörre akasztó és címke közzé fogásával.
- Kifordítás.
- Külső, belső gallér összevarrása.
- Elejeszél és gallérszél díszűzése.
- Az összeállított bélés rávarrása elejealátét, és nyaktisztázó szélére, és varrás díszűzése.
- Aljazás a derékpánt felvarrása és oldal gumírozása, letűzés.

5. 3. BEFEJEZŐ MŰVELETEK:

- Tépőzárazás
- Patentozás
- Szállazás
- Minőség-ellenőrzés
- Csomagolás

6. A varrások alaki- és méret jellemzői

6. 1. Varrattípusok, és öltéssűrűségek

Varrat típusa	Öltéssűrűség
Egysoros huroköltés	35 – 40 öltés/10 cm
Kétsoros huroköltésű	35 – 40 öltés/10 cm

7. Méretelírások

7. 1. Kézméret-táblázat

Dzseki kézméretei	XS	S	M	L	XL	2XL	3XL	4XL	Tűrés+- cm
Háta hossza HK.- en	63	65	67	69	71	73	75	77	1
Ujja hossza	68	69	70	71	73	75	77	79	1
Fél mellbőség	56	60	64	68	72	76	80	84	1
Fél aljbőség	56	60	64	68	72	76	80	84	1
Vállszélesség	14,7	15,5	16,3	17,1	17,9	18,7	19,5	20,3	0,5
Fél ujja bőség hónalj	26,9	28	29,1	30,2	31,3	32,4	33,5	34,6	0,5

8. Csomagolás

A dzsekit darabonként polietilén tasakban kell helyezni úgy, hogy a papírcímkén feltüntetett adatok a termék csomagból való kivétele nélkül is jól láthatók legyenek. A címkének tartalmaznia kell:

- A termék nevét
- A méretét
- A gyártó vállalat nevét
- A gyártás éve

Átmeneti dzseki

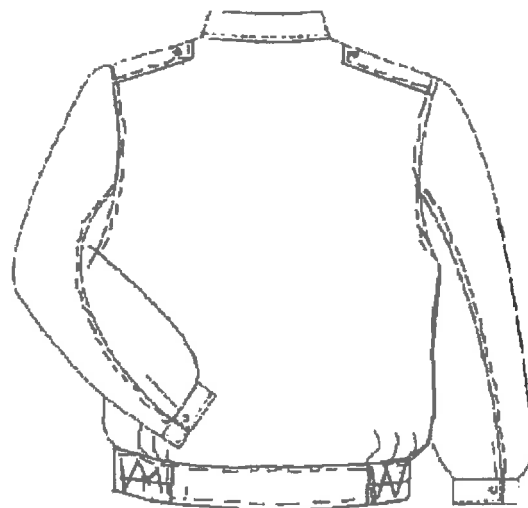
1. Külső leírás:

Csípőig érő, eleje közepe húzózárral és 3db tépőzárral záródó, egyenes fazonú, állógallérú selyem béléssel bélelt, belül 2 belső zsebbel ellátott átmeneti dzseki. Az állógallér külső nyakköre aranyszínű paszpollal van díszítve. A gallér felső széle aranyszínű cémával 12 mm szélességben letűzve.

Vállán patentos vállpánt. Elején 2 db alsó ferde bevágott zseb, felül tépőzárral záródó, zsebfedés bevágott 2 db mellzseb található. Ujja kétvarrásos, alja kezelőbe fogott és patenttal záródik. Bal ujj felső részén hímzés.

Dzseki alján gumibefogással szabályozott patenttal záródó aljpánt.

2. Gyártmányrajz



3. Felhasználható anyagok, kellékek, ANYAGHÁNYAD

Tartalmazza egy Dzseki átlag anyagszükségletét.

Külső dzseki		Külső dzseki	
Alapanyag	Külső réteg vízlepergő ballon Belső réteg pamut Színe: sötétkék	Alapanyag	66 % Pe 34 % Pamut
Panton szín	19-4010 - 19-4015TPX		
Dzseki bélés	100% Poliészter Szín: sötétkék	Dzseki bélés	100% Poliészter

Kellékek:			
Patent			5 db
Eleje húzózárr	Bontható, sötétkék GT10		1db
Alsó zseb húzózárr	Sötétkék 16 cm –es RT10		2 db
Gumiszalag	4 cm széles		0,30 m/db**
Tépzózárr 2 cm széles	Takarópánt 5 cm Mell zsebfedő 10cm Ujja zsebfedő 7 cm		fekete
Szintetikus varrócérna	Alapanyag színével meg egyező és típusának megfelelő		
Aranyszínű cérna	nyak felső mérete szerint		
Aranyszínű paszpol	nyakkör mérete szerint levágva		
Gyártói címke	Szövött-nyomott		2 db
KRESZ-címke			2 db
Méret nagyság-jelző címke			2 db
Évszámjelző címke			1 db
Műanyag belövő szál			2 db
Papírfüggő címke			2 db
Műanyag tasak	Csomagoláshoz		1 db

Megjegyzés: Amennyiben egy címke több adatot tartalmaz, a címkék száma kevesebb.
** Tájékoztató adat.

Varrócérna: A varrások és tűzések készítéséhez alkalmazott varrócérna magas szakítószilárdságú, mely biztosítja a termékek rendszeres használata során az anyagrészek szakadásmentes rögzítését. A varrócérna színe az alapanyag színének megfelelő színű.

4. Összeállítandó alkatrészek

Tartalmazza egy darab dzseki alkatrészeinek megnevezését

Anyag megnevezése	Alkatrészek megnevezése	db
Alapanyag	Eleje	2
	Háta	1
	Eleje alátét	2
	Háta nyaktisztázó	1
	Alsó ujja	2
	Felső ujja	2
	Kézeltő	2
	Húzózárr alátét	1
	Mellzseb zsebfedő	2
	Mellzseb paszpol	2

	Mellzseb zsebalátét	2
	Alsózseb zsebalátét	2
	Alsózseb paszpól	2
	Belső zseb	2
	Aljapánt	1
	Vállpánt	2
	Gallér	2
Bélés	Eleje	2
	Háta	1
	Alsó ujj	2
	Felső ujj	2
	Mellzseb zsebtasak	2
	Alsózseb zsebtasak alsó	2
	Alsózseb zsebtasak felső	2

5. Kiviteli előírás

A kivitelezést e műszaki leírás, a jóváhagyott szállítási minta és a gyártmányrajz határozza meg.

5. 1. ELŐKÉSZÍTŐ MŰVELETEK

Zsebfedők összevarrása, megtűzése.
 Kézeltők összevarrása, megtűzése.
 Vállpánt összevarrása, megtűzése.
 Gallér kivarrása.
 Belső foltzseb elkészítése.
 Eleje alsózsebek készítése.
 Eleje mellzsebek készítése.
 Aljapánt begumizása, végeinek kivarrása.
 Bélésre belsőzseb felvarrása.
 Bélés készítése.

5. 2. ÖSSZEÁLLÍTÓ MŰVELETEK

Alsó és felső ujj összeállítása, eltisztázása, megtűzése kéttűs huroköltésű varrógéppel.
 Kézeltő az ujj alá varrása.
 Húzózár alátét felső szélének kistircelése.
 Húzózár felvarrása jobb és bal elejeszélbe.
 Jobb eleje felső szélének kistircelése, eleje tűzése színoldalról.
 Váll, oldala összevarrása.
 Ujj bevarrása karöltőbe vállpánt befogásával.
 Gallér felvarrása, megtűzése az akasztó a méretnagyság jelző és a KRESZ címke befogásával.
 Bélelés.
 Aljapánt felvarrása, megtűzése.

5. 3. BEFEJEZŐ MŰVELETEK

Patentozás

Szálazás.
 Vasalás.
 Minősítés, csomagolás.

6. A varrások alaki- és méret jellemzői

6.1. Varrattípusok, öltéssűrűségek, varrásszélességek

Varrás helye	Varrat típusa	Öltéssűrűség (öltés/10 cm)	Varrásszélesség (cm)
Összeállító varrásoknál	Huroköltésű varrat	50	1,0 ± 0,2
Stírceléseknél	Huroköltésű varrat	50	0,7 ± 0,2

6.2. Tűzések

Tűzés helye	Öltéssűrűség g (öltés/10 cm)	Tűzésszélesség (cm)
Akasztó széle, öv felső része, ujj bevarrás; gallér felvarrás; elejzseb körbe; mellzseb körbe; kezelő felső széle; húzózár bevarrása	40	0,2 ± 0,1
Gallér, elejzsel; kezelő; vállpántok; öv alsó széle; válla;	40	0,5 ± 0,1
Foltzsebek felső széle	40	1,5 ± 0,2
Zsebfelvarrás, zsebfedők,	40	0,2 - 0,8 ± 0,1

7. Méretelőírások

7.1. Kézméret-táblázat

Méret nagyság	44	46	48	50	52	54	56*	58	60	62	Tűrés s 0
Mérés helye	Méretek cm-ben										
Háthossz aljapánttal együtt	67,0	68,0	69,0	70,0	71,0	72,0	73,0	74,0	75,0	76,0	1,0
Fél mellbőség	55,0	57,0	59,0	61,0	63,0	65,0	67,0	69,0	71,0	73,0	1,0
Fél aljabőség begumizva	43,0	45,0	47,0	49,0	51,0	53,0	55,0	57,0	59,0	61,0	1,0
Vállszélesség	16,2	16,5	16,8	17,1	17,4	17,7	18,0	18,3	18,6	18,9	0,5
Fél ujj bőség hónaljban	24,4	25,0	25,6	26,2	26,8	27,4	28,0	28,6	29,2	29,8	0,5
Ujj hossz kezelővel	59,0	60,0	61,0	62,0	63,0	64,0	65,0	66,0	67,0	68,0	1,0

8. Csomagolás

A dzsekit papír függőcímkével kell ellátni belövő szállal az akasztón. A papírcímke egyik oldalán fel kell tüntetni a gyártó vállalat nevét vagy jelét, a termék megnevezését, alapanyag összetételt, a darabszámot, a méret nagyságot és a gyártói MEO minősítő jelölését. A félbehajtott szövött méret nagyság jelző címkét, KRESZ címkét és a gyártó nevét, a gyártási évszámot, az alapanyag-összetételt és az akasztót a gallér közepe alá, a belső oldalra kell bevarni.

MŰSZAKI LEÍRÁS

Termékmegnevezés: esőkabát, férfi és női

Külsőleírás:

Harang alakú, csuklyával ellátott hegesztett körgallér. Mindkét elején díszpánttal készített karnyílás van kialakítva. Az elejeközépp takart nyomógombokkal záródik.

1. Alapanyag:

0,09-0,11 mm-es PVC fólia

2. Kellékanyagok:

24-es polietilén nyomógomb (füstszínű)
0,3 cm-es pamut gömbzsinór (füstszínű)
Mérejelző címke

3. Összeállítandó alkatrészek:

Tartalmazza egy darab termékhez szükséges alkatrészek nevét és darabszámát.

Alkatrész megnevezése	Mennyiség (db)	Anyag megnevezése
Eleje	2	PVC fólia
Hát (fél)	2	
Csuklya (fél)	2	
Díszpánt	2	
Karnyílás alsó lapja	2	
Karnyílás szegő	2	
Eleje nyomógomb pánt	1	
Nyomógomb alátét (nyakkörre)	4	
Nyomógomb alátét (csuklyán)	4	
Nyomógomb alátét (elején)	40	
Akaszó	4	
Zsinór kivezető alátét	6	
Eleje zárásához	5 pár	Nyomógomb
csuklyára	1 pár	
Csuklyába	1	Pamut zsinór
Mérejelző címke	1	Szövött címke

3. Anyaghányad

Anyag megnevezése	Szélesség	Mennyiség (általában/db)	Mértékegység
PVC fólia	120 cm	0,58	kg
nyomógomb		6	pár
gömbzsinór		1,2	m
Mérejelző címke		1	db

Kiszereléshez: 1 db 28x20 cm-es PVC tasak
1 db termék körgallér átlagsúlya tasakkal együtt:
0,4 kg.

Gyártástechnológiai leírás

Eleje:

A karnyílás alsó lapja a díszpánt és a díszpánt és a nyílás szegő félbehajtván – a szabásminta szerinti vonalra – felhegesztve. A szegő széle visszahajtván, lehegesztve, a pánt és alsó lap végei 2-2 soron leeresztve. Az elejeszélek a nyomógomb alátétek befogásával behajtván, lehegesztve. A bal elejére az elkészített lyukpánt – belső széle – felhegesztve, végei 2-2 soron leeresztve. A nyomógombok távolságának felezővonalában az eleje és a lyukpánt összehegesztve. A bal eleje felső végébe egy a jobb eleje szélére öt nyílás a nyomógombok részére behegesztve.

Csuklya:

A csuklya középvonalon – duplán behajtván – összehegesztve, csúcsa 4 cm hosszan tompítva. Külső szélén – alátétlen keresztül – zsinórkivezető kialakítva, behajtván, 2,5 cm széles zsinórjáratot képezve, lehegesztve. A zsinórkivezető alátétet úgy kell elhelyezni, hogy a csuklya felhegesztési vonalába érjen.

Összeállítás:

Az oldalak és a hátközépp duplán egymásra hajtván, összehegesztve. A csuklya a nyakkörre helyezve – az elejeszéleknél 3 cm-es előállót hagyva, felhegesztve. A kabát alja – körben – 0,5 cm szélesen lehegesztve. A csuklya felső szélére nyomógomb alátét, méret nagyság jelző címke és akasztó van felhegesztve. A jobb és bal elejeszélre – a hegesztett nyílásokba + öt nyomógomb van elhelyezve.

Hegesztett varratok (0,5 cm széles):

- oldalak
- hátközépp és csuklya összehegesztés
- csuklya összeállítása
- karnyílás alsó lapja
- szegő és díszpánt felhegesztés

Hegesztett tűzélek és szélességük

- Elejeszél, eleje borító belső széle 0,2 cm
- Díszléc, lyukpánt külső széle 0,2 cm
- Karnyílás alsó lapja és szegő külső és belső széle 0,2 cm
- Csuklya és kabát alsó széle 0,5 cm
- díszléc és gömblyukpánti végei 0,2 és 0,5 cm
- csuklya zsinórjárat 2,5 cm

Elerősítések:

- díszléc végei
- lyukpánt hegesztési vonalai
- csuklya zsinórjárat végén a kivezető nyílás
- jobb és bal elejében lévő lyukak hegesztőpánttal kialakítva

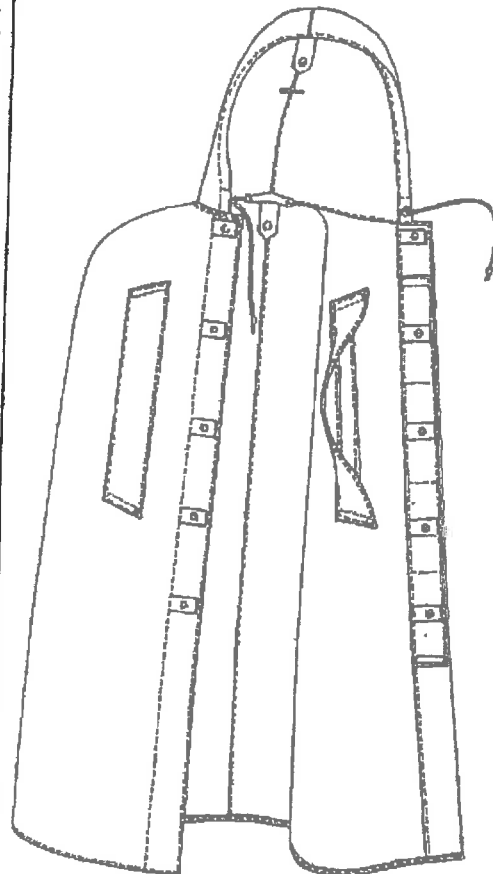
5. Kézméret táblázat:

Méretmagyság	1	2	3	
Mérés helye	Mérések cm-ben			Térés ± cm
Hátá hossza középen	115	125	135	1
Fél háta szélessége mériái helye nyaktól	26	27,5	29	0,5
Fél háta szélessége	38	39	41	0,5
Elejészélesség mérési helye nyaktól	28	29,5	31	1
Eleje szélessége nyitva	44	45	47	1
Fél aljabbőség nyitva	126	134	144	3
Eleje hossza nyaktól	115	125	135	1
Eleje díszpánt külső szélőlek hossza	58	60	62	0,5
Eleje díszpánt hossza a bevezetés vonalán	53	55	57	0,5
Eleje díszpánt külső szélőlek helye nyaktól	15	16	17	0,5
Díszpánt felhúzás aló végének helye elejészéltől	22	23	24	0,5
Díszpánt felhúzás aló végének helye elejészéltől	28	29	30	0,5
Nyomógombok távolsága egymástól	17	18	19	0,3
Cuklya magassága hátközépen	25,5	27	28	0,5
Cuklya magassága előjakközépen	48	49,5	51	0,5
Cuklya fél bőssége csúcs magasságában	34	34	34	0,5
Cuklya fél bőssége nyaktörén	26	27,5	29,5	0,5
Összehúzó zsinór hossza	112	116	120	1

Részsméret táblázat:

Mérés helye	Mérések cm-ben	Térés ± cm
Nyomógomb helye elejészéltől	3	0,2
Felső nyomógomb helye eleje felső széléltől	1,5	0,2
Ljúkpántban lévő első és felső nyomógomb helye a lyukpánt végéltől	5,5	0,3
Eleje aláhajtás szélessége	6	0,3
Ljúkpánt szélessége	6	0,3
Eleje nyomógomb alátétlek hossza	6	0,3
Eleje nyomógomb alátétlek szélessége	2,5	0,2
Nyakkörön lévő nyomógomb alátét hossza középen	7	0,5
Nyakkörön lévő nyomógomb alátét hossza szélén	6	0,5
Nyakkörön lévő nyomógomb alátét szélessége	3	0,2
Nyomógomb helye az alátét csúcsától	1,5	0,2
Cuklya nyomógomb alátét hossza	4	0,2
Cuklya nyomógomb alátét szélessége	3	0,2
Nyomógomb helye az alátét felhúzásától	2,5	0,2
Akaszító hossza	7	0,5
Akaszító szélessége	1	0,2
Eleje előálló szélessége	3	0,2
Cuklya zsinórját szélessége	2,5	0,2
Díszpánt és karmylés aló lapjának szélessége	6,5	0,3

Gyártmányrajz:
esőkabát



Nyári szoknya, kék

MŰSZAKI LEÍRÁS

Termékmegnevezés: kék nyári szoknya

Külsőleírás:

Egyenes vonalú, bélelt, térd alá érő női szoknya, hátán hasítékkal.

Az eleje egybeszabott és 1-1 db formázóvarrással készített. A szoknya dereka övpántba fogott, 1 db vízszintes, szemes gomblyukon át 1 db gombbal záródik, mely nyakasan felvarrott.

A háta hátközép varrással és 2-2 db formázóvarrással készített, mely takart hasítékban végződik. A hátközép varrásban elhelyezett, rejtetten bevarrt kúszózárral záródik, és a háta varrás alján központi hasíték biztosítja a megfelelő lépéskényelmet. A szoknya viselés szerinti bal háta hasítéka – teljes szélességében és hosszában – aldragasztott. A hasíték 4 cm hosszan rögzítő tűzéssel megerősített. A rögzítő tűzés magassága: 1 cm. A hasíték tűzése közvetlenül az összevarrás végétől kezdődik.

A szoknya alja felhajtása 4 cm.

A derekpánt felvarrásba az oldalvarrások vonalába beléből készült akasztópánt van befogva.

A bélelés eleje egybeszabott, 1-1 db elejközépe felé néző hajlítással, a háta hátközép varrással és 1-1 db hajlítással. Alkatrészei a hűzőzár, valamint a hasíték helyének kihagyásával kialakítottak. A bélelésen a hűzőzár hasíték és a lépés hasíték körvonala 0,5 cm szélesen letűzött. A szoknya bélelése az aljfelhajtás feléig ér, alja kávézárakon felhajtva és letűzve.

Alapanyag jellemzők:

Összetétel:	45% gyapjú – 55% polészter
Szélesség:	150 cm
Területi súrlóság:	195 g/m
Kötésmód:	vázson
Színtartósság:	jó (4)
Mérettartósság:	jó (-1%)
Gömbösödés:	nem hajlamos
Szín:	kék
Működés:	MSZ 820/1,3

Kellékek felsorolása, fontosabb jellemzők

Anyag megnevezés	Mégegység	Mennyiség
Bélelt	100% PES, alapszaggal harmonizáló mintá	0,40 darab
Ragasztó-bevonatos textil		1,00 darab
Színtartósság vizsgálata (MSZ 820)	alapszaggal mérési meggyezel	-
Hátizár (tartó, műanyag)	18 cm hosszú, alapszaggal harmonizáló kék textil	1 db
Gomb (műanyag)	alapszaggal harmonizáló kék textil	1 db
KRESZ-címke	művészi	1 db
Méretszaggal-jelző	művészi	1 db
Világítási-címke	művészi	1 db

Amennyiben egy címken több adai is szerepel, a címkek száma kevesebb.

Összeállítandó alkatrészek

Anyag megnevezés	Alkatrész megnevezés	db
Alapanyag	szoknya eleje	1
	szoknya háta	2
	övpánt	1
100% PES bélelt	eleje	1
	háta	2
Nem szét rag. bevonatos textil	alasztó	2
	övpánt	1
Nem szét rag. bevonatos textil	háti háta hasíték	1

Gyártástechnológiai leírás:

Előkészítő műveletek:

- Sikragasztás: - 1 db övpánt
- 1 db bal háti hasíték

A ragasztás körülményei:

- az aldragasztás nem hólyagosodhat fel,
- nem tűhet át a széloldalra
- a létrehozott ragasztási kötőszilárdságnak - 5 cm széles vizsgálati sávra vonatkoztatott értékek minimálisan - 10 N-t el kell érnie.

Szegélyen szűk elhúzózárs háromfonalas szegővarrattal.

Eleje formázó készítés, vasalás.

- Háta készítés:
- formázó készítés, vasalás
 - hátközép összevarrás, vasalás
 - hasíték készítés, vasalás
 - hűzőzár bevarrás, vasalás

Összeállító műveletek:

- Oldalak összevarrása.
- Bélelés.
- Övpánt felvarrás.
- Alja felhajtás (hólozás).

Befejező műveletek:

- Gomblyukázás + reteszelés.
- Gombhozás.
- Szállítás, kézre vasalás.
- Adjusztálás/csomagolás.

Varrástechnológiák:

Méretjelzők	cm
Varrástechnológiai összehajlítási	1,0

Hajlítási jellemzők:

Méretjelzők	cm
Alja felhajtás	4,0
Bélelt alja felhajtás	2 x 1,0

Tűlértékűességek:

Tűlérték helye	Tűlértékűesség (cm)
Hátoldali borítás hátközpén (alapsúlyú)	0,7
Hátoldali és alja borítás helyének kibétevezése hátközpén	0,5
Hátközpén helyétől rugós tűzés hossza	4,0

Öltések:

Öltés típus	Öltés méret
Hír öltés átlagos vastagság	50/10 mm
Híröltés tűszelvény	40/10 mm
3 fonalas megfűtés	30/10 mm
Szakma gomblyuk	200/gomblyuk
Részecske	60/retesz
Gombosítás	Ágcsob

A varratok és tűléssék kezdetei és végei háromszorosán erősítettek.

Tűlértékűesség: Nm 80.

A gyártástechnológiára vonatkozó egyéb kivételi követelményekre az érvényben lévő MSZ előírásai az irányadók.

Kézméret táblázat:

Normál testalkatú

(Mérték cm-ben)										
Méret	Tűzés	84	88	92	96	100	104	108	112	Tűrés ±
Derekhossz (cm)		152	66	70	74	78	82	86	90	2,0
		158	66	69	73	77	81	85	89	2,0
		164	64	68	72	76	80	84	88	2,0
		170	63	67	71	75	79	83	87	2,0
		176	62	66	70	74	78	82	86	2,0
		182	61	65	69	73	77	81	85	2,0
Célpárkány (cm)		92	96	100	104	108	112	116	120	2,0
Aljárkány (cm)		96	100	104	108	112	116	120	124	2,0
Szakma hossza bk-cm (cm)		152	52	52	52	52	52	52	52	1,5
		158	56	56	56	56	56	56	56	1,5
		164	60	60	60	60	60	60	60	1,5
		170	64	64	64	64	64	64	64	1,5
		176	68	68	68	68	68	68	68	1,5
		182	72	72	72	72	72	72	72	1,5

Téli testalkatú

Méret	Tűzés	52	54	56	58	Tűrés ±	
Derekhossz (cm)		152	68	72	76	100	2,0
		158	67	71	75	99	2,0
		164	66	70	74	2,0	
		170	65	69	73	97	2,0
		176	64	68	72	96	2,0
		182	63	67	71	95	2,0

Célpárkány (cm)	116	120	124	128	2,0
Aljárkány (cm)	120	124	128	132	2,0
Szakma hossza bk-cm (cm)					
	152	52	52	52	1,5
	158	56	56	56	1,5
	164	60	60	60	1,5
	170	64	64	64	1,5
	176	68	68	68	1,5

Részecske táblázat:

Normál testalkatú

(Mérték cm-ben)										
Méret	Tűzés	84	88	92	96	100	104	108	112	Tűrés ±
Hátoldali méret:										
- I. formátó helye HK-től		6,6	6,9	7,2	7,5	7,8	8,1	8,4	8,7	0,5
- egymás közti táv. derékon mére							3,5			0,3
- hátsó formátó mélysége							2,0			0,3
- I. hátsó formátó hossza							12,0			0,3
- II. hátsó formátó hossza							8,0			0,5
Eleje formátó méret:										
- eleje formátó BK-től		11	11,5	12	12,5	13	13,5	14,0	14,5	0,5
- eleje formátó mélysége							2,0			0,3
- eleje formátó hossza							8,0			0,3
Szakma övpánt létez. mélysége							3,0			0,3
Szakma övpánt hossza		152								
		158	69	73	77	81	85	89	93	2,0
		164	68	72	76	80	84	88	92	0,5
		170	67	71	75	79	83	87	91	0,5
		176	66	70	74	78	82	86	90	0,5
		182	65	69	73	77	81	85	89	0,5
Öltés mélysége övpánton							3,0			
Gomblyuk helye övpánton							1,0			
- öltés közepén vízszintesen							1,0			
- az övpánt végétől kezdődően							1,0			

Téli testalkatú

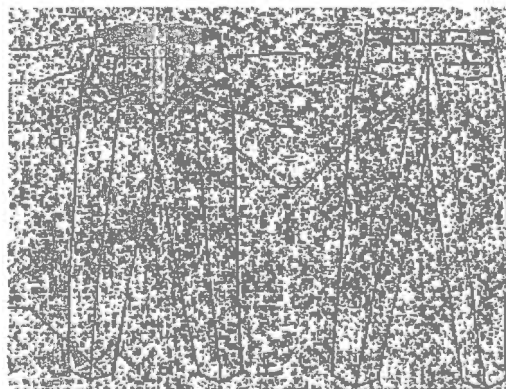
(Mérték cm-ben)										
Méret	Tűzés	52	54	56	58	Tűrés ±				
Hátoldali méret:										
- I. formátó helye HK-től		8,6	8,9	9,2	9,5	0,5				
- egymás közti táv. derékon					3,0	0,3				
- hátsó formátó mélysége					2,0-3,0	0,3				
- I. hátsó formátó hossza					12,0	0,3				
- II. hátsó formátó hossza					8,0	0,3				
Eleje formátó méret:										
- eleje formátó BK-től		14	14,6	15,2	15,8	0,5				
- eleje formátó mélysége					2,0-3,0	0,3				
- eleje formátó hossza					10	0,5				
- eleje formátó öltésnek helye BK-től		11,5	12,0	12,5	13,0	0,5				
Szakma övpánt létez. mélysége					3,0	0,3				

Nyári pantalló

Külsőleírás:

Eleje közepesen takart gombolású hasitékkal záródó pantalló, az elsőszárakon svédzsebbel, a hátsószárakon egyszegélyes bevágott zsebfedős zsebbel ellátva. A derékrészen hosszabbított kötőszalag helyezkedik el övtartókkal és gombolható oldalszorítóval. A szárak az aljavonal felé enyhén szűkülnek. A pantalló alja felhajtása hajtóka nélküli, aljavédő (koptató) szalaggal ellátott.

Gyártmányrajz:



Alapanyag jellemzők:

Összetétel: 45% gyapjú - 55% poliészter

Szélesség: 150 cm

Területi sűrűség: 195 g/m²

Kötésmód: vászon

Szintartósság: jó (4)

Mérettartósság: jó (-1%)

Göbösödés: nem hajlamos

Szín: közepkék

Minősítés: MSZ 820/1,3

Kellékek:

5207/45 kötőszalag béleelő	1,03 m
Danubia szalag, 13 mm-es	0,3 m
4 részes gútos nadrágkapocs	2 pár
alapanyagszínű szintetikus koptató	1,07 m
23-as bakelit gomb 44-52-ig	10 db
54-	11 db
80-as Ameto alapanyagszínű céma	298 m
monofii céma	6 m
55 mm szövött méret nagyság-jelző	1 db
Papírcímke	1 db
Kreszcímke	1 db
Végtelenített kellékek:	
6,2 cm széles kötőszalag-betét	1m
28 mm széles, 300 cm hosszú egyenes zsebtasakból (zsebtasakhoz, farvonal szegélyezéséhez, szélszegés.	

Összeállítandó alkatrészek:**Alapanyagból:**

- 2 db elsősár,
- 2 db hátsósár,
- 1 db bal kötősáv (előállóval egybeszabva),
- 1 db jobb kötősáv,
- 1 db gomblyukpánt,
- 2 db eleje zsebalátét (svédzsebhez),
- 2 db hátsózseb szegő,
- 2 db hátsózseb alátét,
- 2 db hátsózsebfedő,
- 1 db belső átgomboló,
- 2 db oldalszorító,
- 6 db övtartó,
- 1 db gombpánt

Bélésből (szürke selyem):

- 2 db zsebfedő bélés,
- 2 db hátsózseb legomboló,
- 1 db elejehasíték bélés,
- 1 db gomblyukpánt bélés

Zseanyag:

- 2 db oldalzseb-tasak,
- 4 db hátsózseb-tasak,
- 1 db gombpánt bélés,
- 2 db lábközi erősítő

G 540 rag. betét:

- 2 db zsebfedő betét,
- 1 db gomblyukpánt betét
- 1 db gombpánt betét,
- 2 db aljabetét (eleje),
- 2 db aljabetét (háta),
- 2 db svédzseb alátét betét,
- 2 db zsebszegő betét 1 db bal kötősáv 1 db jobb kötősáv

Gyártástechnológiai leírás:**Előkészítés:**

Az alábbi alkatrészek ragasztós közbéléssel való aláragasztása:
kötősáv, zsebfedő, zsebszegő, svédzseb alátét, gomblyukpánt, gombpánt, és szárok alja.
Gyártás előtt a száron formázó vasalást kell alkalmazni (dresszírozás).

Elejehasíték, szűkítők:

A jobb elejerész a hasíték mentén -belső varrás vonalán a szabásminta bejelölése szerint- elszűkítve, leigazítva. A hasíték alatti szögletekbe lábközi erősítő van befogva.

Az elkészített gomblyukpántba mérettől függően - 3 vagy 4 - sima gomblyuk - egymástól egyenlő távolságra - van kikötve. A belső oldalra a gomblyukpánt - béléssel eltisztázott széllel - fel van tűzve. A hasíték jobboldali szélére bélelt gombpánt van felvarrva, és az eleje felől széttűzve.

A hasíték alsó része függőleges irányú gépi retesszel van leerősítve.

A gombpánt felső részére az elkészített belső átgomboló a szövet és a bélés közé be van fogva. Az elsősárok illetve a hátsó nadrágsárok derékvonalára egy-egy formázó- varrás van

helyezve.

Oldalzsebek (svédzsebek):

Az oldalzsebszél ragasztó-bevonatos textíliával alá van ragasztva, a zseb behajtott széle és az alátét háromfonalas szegővarrógéppel van eltisztázva. A visszahajtott zsebszél meg van tűzve. A zsebtasak saját anyagából készült pánttal van beszegve és összevarrva, egy műveletben.

A zsebszél végei gépi retesszel, tűzésének alsó vége négyszeres gépi varrással van erősítve. (A retesz iránya a zsebszélre merőleges.)

Hátsózseb:

Mindkét hátsózszáron bevágott zseb helyezkedik el, zsebfedővel és legombolóval.

A zsebfedő kifordított varrással bélelve, széle megtűzve.

A zsebnnyílás - felső szélére az alátét, a zsebfedő és középre a legomboló van felvarrva - alsó szélén 1 cm széles szegély helyezkedik el, mely az alátéttel egybeszabott.

A szegély felvarrása hőörgzítve van. A zsebnnyílás széle körül van tűzve, végei négyszeres varrással és gépi retesszel megerősítve. A zsebtasak saját anyagából készült pánttal van beszegve és összevarrva, egy műveletben.

Kötősáv:

A kötősávbelés az öv felső szélére rá van tűzve. A kötősáv a nadrág derékvonalára 4 cm hosszú övtartó befogásával van felvarrva. Az előálló (baloldalon), egybeszabott az övpánttal, vége összevarrás után ki van fordítva.

A kötősávra - a külső varrás meghosszabbított vonalába - az elkészített oldalszorítók vannak felvarrva. A kötősávbelés alsó széle le van tűzve. Az öv eleje középrészbe 2 pár gutos kapocs van elhelyezve.

A 108 cm-nél nagyobb derékbőség esetén az övtartók száma 8 db.

Összeállítás:

A szárrészek külső, belső oldalon egyszer láncöltésű varrattal van összevarrva. A szárak külső varrásába paszpól van befogva. A farvarrás láncöltéssel, majd huroköltéssel van összevarrva, majd szét van vasalva.

A derékhajtás pontretesszel van erősítve. A szárak alsó végére alja védőszalag (koptató) van felvarrva. A nadrág alja háromfonalas szegővarrattal van eltisztázva, az alja a védőszalag mentén vissza van hajtvva, és rejtett varrással van levarrva (hólozó öltéssel).

Befejező műveletek:

A belső átgombolóba, oldalszorítóba sima gomblyuk kivarrása, a kész nadrág levasalása, gombozása.

Vasalás:

A nadrág szárrészeit kezelő vasalással kell formázni.

A szélvonalak, a zsebek és a varrások szárazoló vasalással vannak préselve.

A kész nadrág - vasalófénytől való mentesítése - levasalása.

Tűzésszélességek:

Gombpánt tűzése	3,5 cm-2,5cm (menetelesen) 0,2
Zsebfedő széltűzése	cm
Gomblyukpánt	3,5 cm (végén lekerekítve)
Oldalszorítók, belső átgomboló,	0,2 cm

Övtartók	
Farzseb alátétjének tűzése	0,2 cm
Tűzés a zsebszegő alatt	0,2 cm
Kötősáv-bélés feltűzése	0,2 cm
Szorítók felvarrásának áttűzése	0,6 cm
Gomblyukpánt széltűzése	3,5 cm
Svédzseb tűzése	0,6 cm
Varrat és tűzésvégek háromszorosán elerősítve.	

Öltéssűrűségek:

huroköltés	4-5 öltés/cm
kettős láncöltés	4-5 öltés/cm
szegőöltés	4 öltés/cm
gomblyukvarrás öltése	20 öltés/cm
gombfelvarrás öltése	16 öltés/gomb
rejtett gépi varrás (hólozó öltés)	4 öltés/cm
A gomblyukak végei gépi retesszel	elerősítve.

Toldások:

A hátsónadrág lábközi része – szétvasalva – egyszer toldható.

A toldás legnagyobb hossza 48-as méretig legfeljebb 22 cm, 50-es mérettől legfeljebb 25 cm.

A toldások legnagyobb szélessége 8 cm, legkisebb szélessége 4 cm lehet.

Fonalirány:

Az MSZ 11692/3 előírásai szerint.

Megjegyzés:

A hat darab övtartót a modellrajz és az elfogadott minta szerint kell elhelyezni. A 108 cm-nél nagyobb derékbőségű nadrágoknál a két plusz övtartót a hátsónadrágon levő övtartók távolságának felezővonalába kell elhelyezni. Az összeállító varratok kettős láncöltésű gépen is készíthetők. Az alkatrészek fedetlen, vágott széleit el kell tisztítani, az előírt helyeken szegőcsikkal, vagy háromfonalas szegővarrógéppel. A pantalló alja visszahajtásánál a hátsószár közepe 1,5 cm-rel hosszabb, mint az első szár közepe.

Szabványok:

Alapanyag: MSZ 820/1,3

Fonalirány: MSZ 11692

Téli pantalló

MŰSZAKI LEÍRÁS

Termékmegnevezés: középkék téli pantalló, férfi

Külsőleírás:

Eleje közepén takart gombolású hasfélékkel záródó pantalló, az elsőszárakon svédzsebbel, a hátsószárakon egyszegélyes bevágott zsebfeletts zsebbel ellátva.

A derékrészen hosszabbított kötőcsáv helyezkedik el övvarrókkal és gombolható oldalszorítóval.

A szárak az aljavnál felé enyhén szűkülnek. A pantalló alja felhajtása hajtócsa nélküli, aljvédő (koptató) szaggal ellátott.

Alapanyag jellemzők:

Összetétel:	45% gyapjú - 55% polészter
Terrületi sűrűség:	300 g/m ²
Kötésmód:	cord
Szintartósság:	jó (4)
Mérettartósság:	jó (-1%)
Göbösödési hajlam:	nem hajlamos
Szín:	középkék
Működés:	MSZ 820/1,3

Kellékek:

5207/45 kötőcsáv bélelt	1,03 m
Danubia szalag, 13 mm-es	0,3 m
4 részes gútos nadráglapoc	2 pár
alapanyagszíni szintetikus koptató	1,07 m
23-as bakelit gomb 44-52-ig	10 db
54-	11 db
80-as Ameto alapanyagszíni cerna	298 m
monofil cerna	6 m
55 mm szövött mérete nagyság-jelző	1db
Papírcímke	1db
Kreszcímke	1db
Végteleltett kellékek:	
6,2 cm széles kötőcsáv-betéti	1 m
28 mm széles, 300 cm hosszú egyenes zsebanyagból (zseb-tasakhoz, farvonal szegélyezéséhez, szélszegés	

Összeállítandó alkatrészek:

Alapanyagból:	2 db elsőszár,
	2 db hátsószár,
	1 db bal kötőcsáv
	(clóállóval egybeszabva),
	1 db jobb kötőcsáv,
	1 db gomblyukpánt,
	2 db eleje zsebalátét
	(svédzsebbhez),
	2 db hátsószeg szegő,
	2 db hátsószeg alátét,

	2 db hátsószegfeletts,
	1 db belső átgomboló,
	2 db oldalszorító,
	6 db övvarró,
	1 db gombpánt

Béleltől (szürke selyem):	2 db zsebfedő bélés,
	2 db hátsószeg legomboló,
	1 db elejehasfélék bélés,
	1 db gomblyukpánt bélés

Zsebanyag:	2 db oldalzseb-tasak,
	4 db hátsószeg-tasak,
	1 db gombpánt bélés,
	2 db lábközi erősítő

G 340 rug. betét:	2 db zsebfedő betét,
	1 db gomblyukpánt betét
	1 db gombpánt betét,
	2 db aljabetét (eleje),
	2 db aljabetét (háta),
	2 db svédzseb alátét betét,
	2 db zsebszegő betét

Gyártástechnológiai leírás:

Előkészítés:

Az alábbi alkatrészek ragasztós közbéléssel való aláragasztása: zsebfedő, zsebszegő, svédzseb alátét, gomblyukpánt, gombpánt, és szárak alja.

Gyártás előtt a szárakon formázó vasalást kell alkalmazni (dresszírozás).

Elejehasfélék, szűkülők:

A jobb elejerész a hasfélék mentén - belső varrás vonalán a szabásminta bejelölése szerint - elszűkülve, leigazítva. A hasfélék alatti szögletekbe lábközi erősítő van befogva.

Az elkészített gomblyukpántba mérettől függően - 3 vagy 4 - sima gomblyuk - egymástól egyenlő távolságra - van kikötve. A belső oldalra a gomblyukpánt - béléssel eltisztított széllel - fel van tűzve. A hasfélék jobboldali szélére bélelt gombpánt van felvarrva, és az eleje felől szét-tűzve.

A hasfélék alsó része függőleges irányú gépi reteaszal van leterítve.

A gombpánt felső részére az elkészített belső átgomboló a szövet és a bélés közé be van fogva. Az elsőszárak illetve a hátsó nadrágszárak derékvonalára egy-egy formázóvarrás van helyezve.

Oldalzsombok (svédzsebbek):

Az oldalzsombok ragasztó-bevonatos textillával alá van ragasztva, a zseb behajtott szélé és az alátét háromfonals szegővarrógéppel van eltisztítva. A visszahajtott zsebszél meg van tűzve. A zsebtasak saját anyagából készült pántra van beszegve és összevarrva, egy műveletben.

A zsebszél végei gépi retesszel, tűzésének alsó vége négyzeres gépi varrással van erősítve. (A retesz iránya a zsebszélre merőleges.)

Hátdzseb:

Mindkét hátdzszáron bevágott zseb helyezkedik el, zsebfedővel és legombolóval.

A zsebfedő kifordított varrással bélelve, szélé megtűzve.

A zsebnylás – felső szélére az alját, a zsebfedő és köztépre a legomboló van felvarrva – alsó szélén 1 cm széles szegély helyezkedik el, mely az aljattal egybeszabott.

A szegély felvarrása hőörgőzítve van. A zsebnylás szélé körül van tűzve, végei négyzeres varrással és gépi retesszel megerősítve. A zsebtasak sajtó anyagából készült pánittal van beszegve és összevarrva, egy műveletben.

Kötés:

A kötőszávbélés az öv felső szélére rá van tűzve. A kötőszáv a nadrág derékvonalára 4 cm hosszú övtartó befogásával van felvarrva. Az eldálló (baloldalon), egybeszabott az övpánittal, vége összevarrás után ki van fordítva.

A kötőszávra – a külső varrás meghosszabbított vonalába – az elkészített oldalszorítók vannak felvarrva. A kötőszávbélés alsó szélé le van tűzve.

Az öv eleje középrészben 2 pár gutos kapocs van elhelyezve.

A 108 cm-nél nagyobb derékbőség esetén az övtartók száma 8 db.

Összediktálás:

A szártrészek külső, belső oldalon egyszer láncöltésű varráttal van összevarrva. A szárak külső varrásába paszpól van befogva. A felvarrás láncöltéssel, majd huroköltéssel van összevarrva, majd szét van vasalva.

A derékhajtás pontreisszel van leeresztve. A szárak alsó végére alja védőszalag (koptató) van felvarrva. A nadrág alja háromfonalas szegővarráttal van elitűzve, az alja a védőszalag mentén vissza van hajtva, és rejtett varrással van levarrva (hólozó öltéssel).

Befejező műveletek:

A belső átgombolóba, oldalszorítóba sima gomblyuk kivarrása, a kész nadrág levasalása, gombozása.

Vasalás:

A nadrág szártrészeit kezelő vasalással kell formázni.

A szélvonalak, a zsebek és a varrások szárazoló vasalással vannak préselve.

A kész nadrág – vasalótényitől való mentesítése – levasalása.

Tűzésszélességek:

Gombpánt tűzése	3,5 cm–2,5 cm (menetelesen)
Zsebfedő szélőtűzése	0,2 cm

Gomblyukpánt	3,5 cm (végén lekerekítve)
Oldalszorítók, belső átgomboló, övtartók	0,2 cm
Farzsab alátétjének tűzése	0,2 cm
Tűzés a zsebszegő alatt	0,2 cm
Kötőszáv-bélés feltűzése	0,2 cm
Szorítók felvarrásának áttűzése	0,6 cm
Gomblyukpánt azéltűzése	3,5 cm
Svédzseb tűzése	0,6 cm
Varrat és tűzésvégek háromszorosan erősítve.	

Öltésűrésztégek:

huroköltés	4–5 öltés/cm
kettős láncöltés	4–5 öltés/cm
szegőöltés	4 öltés/cm
gomblyukvarrás öltése	20 öltés/cm
gombfelvarrás öltése	16 öltés/gomb
rejtett gépi varrás (hólozó öltés)	4 öltés/cm
A gomblyukak végei gépi retesszel erősítve.	

Toldások:

A hátsónadrág lábközi része – szétvasalva – egyszer toldható.

A toldás legnagyobb hossza 48-as méretig legfeljebb 22 cm, 50-es mérettől legfeljebb 25 cm.

A toldások legnagyobb szélessége 8 cm, legkisebb szélessége 4 cm lehet.

Fonalirány:

Az MSZ 11692/3 előírásai szerint.



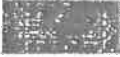
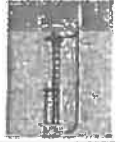
Megjegyzés:

A hat darab övtartót a modellrajz és az elfogadott minta szerint kell elhelyezni. A 108 cm-nél nagyobb derékbőségű nadrágoknál a két plusz övtartót a hátsónadrágon levő övtartók távolságának felezővonalába kell elhelyezni. Az összeállító varratok kettős láncöltésű gépen is készíthetők. Az alkatrészek fedetlen, vágott széléit el kell tisztítani, az előírt helyeken szegőcsíkkal, vagy háromfonalas szegővarrógéppel. A pantalló alja visszahajtásánál a hátsószár közepe 1,5 cm-rel hosszabb, mint az első szár közepe.

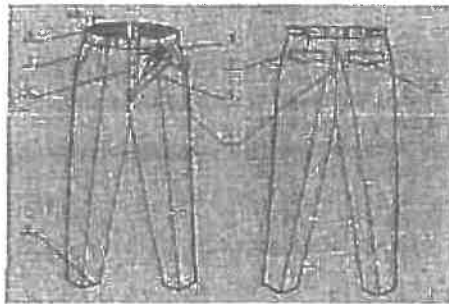
Szabványok:

Alapanyag: MSZ 820/1,3
Fonalirány: MSZ 11692

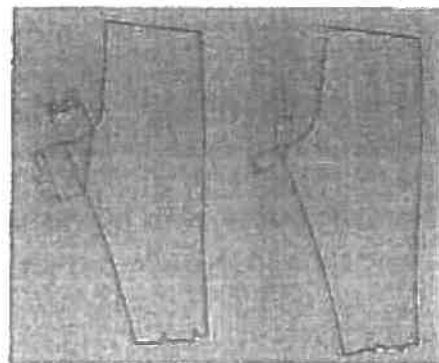
Varrástechnológiai műveletek (műveletcsoportok)
metszeti rajza

Művelet (ek) megnevezése	Metszeti ábra	Öntéypus
Örseztűző varratok		Hurok v. léceztetés
Derékformáló		Hurokötés
Oldalszorító és átgömböltő		Hurokötés
Alja felhajítás		Hölteső öltés

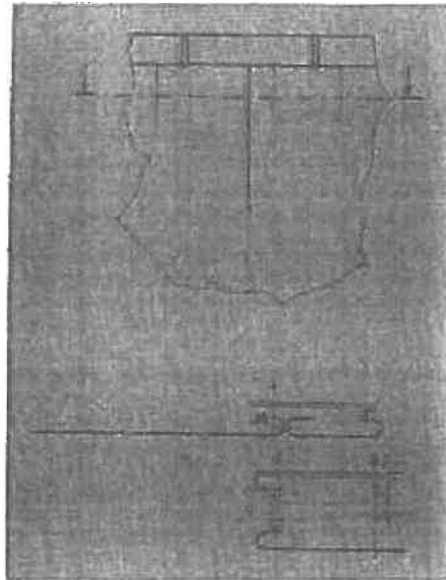
Gyártmányrajz
téli pantalló



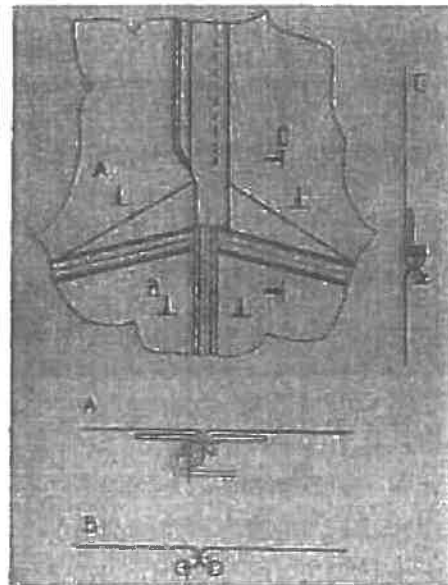
A megengedett toldások helye és mérete



Hastűk metszeti rajza



Ölepfolt készítésének és a hastűk elődolgozásának
metszeti rajza



Téli gyakorló nadrág

1. Külső leírás

Egyenes vonalú gyakorlónadrág.

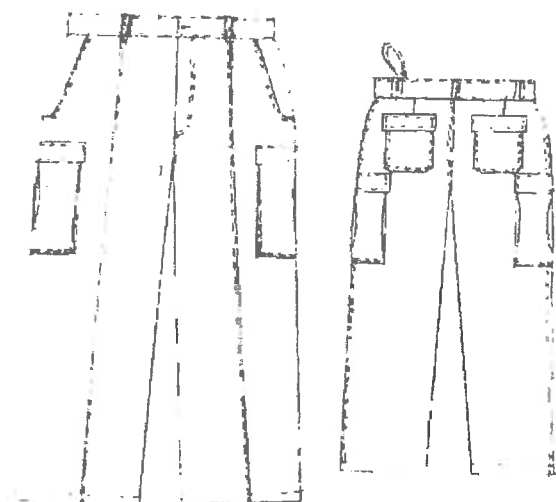
Nadrág elején: élvonalba helyezett "pié" hajtás, az oldalzseb kialakításnál ívelt vonalú svéd zseb található. Nadrág oldalvarrásnál comb magasságban elhelyezett, bőség hajtással készült foltzseb, melyet tépőzáras zsebfedő zár le.

Nadrág háta: derék vonalon 1-1 db szűkítő varrással, és csípő vonalon 1-1db zsebfedős foltzsebbel készült.

Nadrág derekát 5db bujtatóval (elején, 1-1db, hátán 3 db) derékpánt fog össze, melynél az eleje húzózáras hasítéknál (slicc) gombos megoldással zárul. Háta derék rész szabályozható.

Nadrág alja bőségét felhajtás vonalba elhelyezett bőség szabályzó adja.

2. Gyártmányrajz



3. Felhasználható anyagok, kellékek

Tartalmazza egy gyakorlónadrág átlag anyagszükségletét.

<i>Anyag megnevezés</i>	<i>Megjegyzés</i>	<i>Mennyiség</i>
Alapanyag összetétel	34 % pamut 66 % pes ballon 260 gr/ m2 Szín: sötétkék	
panton szín szám:	19-4010 - 19-4015TPX	
KELLÉKEK		
Mesterséges alapanyagú kétlyukú felöltőgomb	1,8 mm-es	1 db

Eleje hasíték húzózár	21cm	1 db
Tépőzár (bolyhos + hurkos)	8cm	1 db
Mű. anyag szabályzó		2 db.
Szintetikus varrocérna	Alapanyag színével megegyező és típusának megfelelő	170 m*
Rögzítő szalag (danubia)	1,5 cm széles	1,20 m*
Gumis zsinór	0,4 cm széles	1 m *
KRESZ-címke	Szövött-nyomott	1db
Méretnagyság-jelző címke	Szövött-nyomott	1 db
Vállalati címke	Szövött-nyomott	1 db
Papírfüggő címke		1 db
Műanyag belövő szál		1 db
Műanyag tasak	Csomagoláshoz	1 db

Megjegyzés:

* jelzés: tájékoztató adat, közép méretre vonatkozik.

Az alapanyag minőségének biztosítani kell rendszeres használat során az eredeti szín és méret megtartását.

Varrócérna: A varrások és tűzések készítéséhez alkalmazott varrocérna magas szakítószilárdságú, mely biztosítja a termék rendszeres használata során az anyagrészek szakadásmentes rögzítését.

4. Összeállítandó alkatrészek

Tartalmazza egy gyakorlónadrág alkatrészeinek megnevezését

Anyag megnevezése	Alkatrészek megnevezése	db
Alapanyag	Első szár	2
	Hátsó szár	2
	Eleje hasíték húzózár alátét	1
	Nadrág svéd zsebhez zseb lap	4
	Foltzseb erősítő alátét	8
	Derékpánt	1
	Farzsebfedő	2
	Farzseb	2
	Övtartó	5
	Oldalzseb	2
	Oldalzseb zsebfedő	2
	Alja bőség szabályzó pánt	2

5. Kiviteli előírás

A kivitelezést e műszaki leírás, a jóváhagyott szállítási minta és a gyártmányrajz határozza meg.

5.1 ELŐKÉSZÍTŐ MŰVELETEK

Elejehasíték készítés.

A rászabott hasíték visszahajtása és szélének megtűzése.

A belső oldalára gomblyukpánt feltűzése, a belső szélének eltisztázása (háromfonalas szegőöltés).

A jobb oldalára rászabott húzózárpánt visszahajtása, húzózár felvarrása és rászabott húzózárpánt megtűzése.

A kész elejehasíték alsó vége vízszintes irányú retesszel elerősítve.

Ferde benyúlású oldalzseb készítése:

A zsebbenyúlás behajtása rögzítő szalag (danubia) befogásával, szélének kétszeres megtűzése.

Zseb nyílás vonala zseblappal stircelve, visszahajtva zsebnnyílás tűzése.

Zseblapok összeállítása.

Farzseb készítése:

Zsebfedőn rejtett tépőzár felvarrása.

Farzseb zsebfedő összevarrása, szélének kétszeres tűzése.

Farzseb felső szélének kétszeres behajtása, tűzése.

Zseb széleinek behajtása és feltűzése a jobb hátsó szárra, zseberősítő alátét befogásával.

Zsebfedő felvarrása, tűzése.

Eleje ülepvarrás elkészítése:

Eleje ülepvarrás szabott szél eltisztázása háromfonalas szegővarrattal, összevarrása huroköltésű varrattal, letűzése kéttűs huroköltésű varrógéppel.

Övtartók elkészítése.

Derékpánt elkészítése.

5.2 ÖSSZEÁLLÍTÓ MŰVELETEK:

Nadrág külső szár összeállítása:

Nadrág külső szár összeállítása ferde benyúlású oldalzseb zsebszélének befogásával, ötszálás varrattal.

Külső varrásvonal tűzése.

Oldalzseb elkészítése:

Zseb hajtás kivarrása.

Zseb szélének behajtása, letűzése, tépőzár felvarrása.

Oldal foltzseb feltűzése.

Zsebfedő szélének összevarrása, igazítás, kifordítás után szél letűzése.

Zsebfedő felvarrása, letűzés.

Nadrág belső szár összeállítása:

Nadrág belső szár összeállítása ötszálás varró endliző géppel.

Derekazás:

Kötősáv felvarrása a nadrágra hátközépen címkék befogásával.

Háta részen danubia szalag rögzítése rejtetten.

Elejezáráshoz 1 db 28 mm-es egyenes gomblyuk kikötése.

Nadrág alja:

Alja bőség szabályzó pánt 3 fonalas tisztázó varrattal rögzítés nadrág aljához.
Nadrág alja behajtás letűzése.

5.3 BEFEJEZŐ MŰVELETEK

Szálazás

Levasalás

Minősítés

Adjusztálás/csomagolás

6. A varrások alaki- és méret jellemzői**6.1. Tűzések**

Tűzés helye	Tűzésszélesség (cm)
Kötősáv, övtartók széltűzése, hasítékszélek	0,2 +0,6
Állító varratok, zseb széltűzése	1
Eleje hasíték tűzése	3,5
Kétsoros tűzés kéttűs huroköltésű géppel	0,2+0,8

6.2. Öltések

Öltéstípus	Öltéssűrűség
Huroköltés	35 – 40 öltés/10 cm
Háromfonalas szegőöltés	35 – 40 öltés/10 cm
5 fonalas biztonsági varrat	35 – 40 öltés/10 cm
Gomblyuk	22 öltés/cm
Gomb felvarrás	16 öltés/gomb (két szállal)

Varrás- és tűzésvégek háromszor elerősítettek.

7. Méretelőírások

7.1. Kézméret táblázat

8. Csomagolás

Mérési hely/Méret	46	48	50	52	54	56	58	60	Tűrés +- (cm)
1/2 mellbőség	43	45	47	49	51	53	55	57	1
1/2 csípőbőség	49	51	53	55	57	59	61	63	1
1/2 combbőség	32,5	33,5	34,5	35,5	36,5	37,5	38,5	39,5	0,5
1/2 aljabőség	23	23,5	24	24,5	25	25,5	26	26,5	0,5
Eleje hasítékossza	17	18	19	20	21	22	23	24	0,3
Külső hossz derékpánt nélkül	101	103	105	107	109	111	113	115	1
Belső hossz	79	80	81	82	83	84	85	86	1

A gyakorlónadrágot papír függőcímkével kell ellátni belövő szállal a baloldali első övtartóba rögzítve. A papírcímke egyik oldalán fel kell tüntetni a gyártó nevét vagy jelét, a termék megnevezését, alapanyag összetételt, a darabszámot, a méretnagyságot és a gyártói MEO minősítő jelölését. A nadrágot összehajtva méretnagyság szerint víztiszta PE tasakba rakva kell csomagolni

Nyári gyakorló nadrág

1. Külső leírás

Egyenes vonalú férfi gyakorlónadrág.

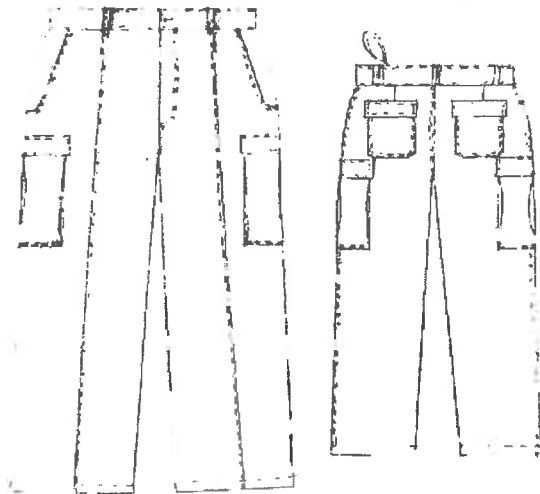
Nadrág elején: élvonalba helyezett "pié" hajtás, az oldalszab kialakításnál ívelt vonalú svéd zseb található. Nadrág oldalvarrásnál comb magasságban elhelyezett, bőség hajtással készült foltzseb, melyet tépőzáras zsebfedő zár le.

Nadrág háta: derék vonalon 1-1 db szűkítő varrással, és csípő vonalon 1-1db zsebfedős foltzsebbel készült.

Nadrág derekát 5db bujtatóval (elején, 1-1db, hátán 3 db) derékpánt fog össze, melynél az eleje húzózáras hasitéknál (slicc) gombos megoldással zárul. Háta derékrész szabályozható.

Nadrág alja bőségét felhajtás vonalba elhelyezett bőségszabályzó adja.

2. Gyártmányrajz



3. Felhasználható anyagok, kellékek

Tartalmazza egy nyári gyakorlónadrág átlag anyagszükségletét

Anyag megnevezés	Megjegyzés	Mennyiség
Alapanyag összetétel	50 % pamut 50 % pes 180 gr/ m2 Szín: sötétkék	
panton szín szám	19-4010 - 19-4015TPX	
KELLÉKEK		

Mesterséges alapanyagú kétlyukú felöltőgomb	1,8 mm-es	1 db
Eleje hasíték húzózár	21 cm	1 db
Tépőzár (bolyhos + hurkos)	8cm	1 db
Műanyag szabályzó		2 db.
Szintetikus varrócérna	Alapanyag színével megegyező és típusának megfelelő	170 m*
Rögzítő szalag (danubia)	1,5 cm széles	1,20 m*
Gumis zsinór	0,4 cm széles	1 m *
KRESZ-címke	Szövött-nyomott	1db
Méretnagyság-jelző címke	Szövött-nyomott	1 db
Gyártói címke	Szövött-nyomott	1 db
Papírfüggő címke		1 db
Műanyag belövő szál		1 db
Műanyag tasak	Csomagoláshoz	1 db

Megjegyzés:

* jelzés: tájékoztató adat, közép méretre vonatkozik.

Az alapanyag minőségének biztosítani kell rendszeres használat során az eredeti szín és méret megtartását.

Varrócérna: A varrások és tűzések készítéséhez alkalmazott varrócérna magas szakítószilárdságú, mely biztosítja a termék rendszeres használata során az anyagrészek szakadásmentes rögzítését.

4. Összeállítandó alkatrészek

Tartalmazza egy darab gyakorlónadrág alkatrészeinek megnevezését

Anyag megnevezése	Alkatrészek megnevezése	db
Alapanyag	Első szár	2
	Hátsó szár	2
	Eleje hasíték húzózár alátét	1
	Nadrág svéd zsebhez zseb lap	4
	Foltzseb erősítő alátét	8
	Derékpánt	1
	Farzsebfedő	2
	Farzseb	2
	Övtartó	5
	Oldalzseb	2
	Oldalzseb zsebfedő	2
	Alja bőség szabályzó pánt	2

5. Kiviteli előírás

A kivitelezést e műszaki leírás, a jóváhagyott szállítási minta és a gyártmányrajz határozza meg.

5.1 ELŐKÉSZÍTŐ MŰVELETEK

Elejehasíték készítés.

A rászabott hasíték visszahajtása és szélének megtűzése.

A belső oldalára gomblyukpánt feltűzése, a belső szélének eltisztázása (háromfonalas szegőöltés).

A jobb oldalára rászabott húzózárpánt visszahajtása, húzózár felvarrása és rászabott húzózárpánt megtűzése.

A kész elejehasíték alsó vége vízszintes irányú retesszel elerősítve.

Ferde benyúlású oldalzseb készítése:

A zsebbenyúlás behajtása rögzítő szalag (danubia) befogásával, szélének kétszeres megtűzése.

Zseb nyílás vonala zseblappal stircelve, visszahajtva zsebbenyúlás tűzése.

Zseblapok összeállítása.

Farzseb készítése:

Zsebfedőn rejtett tépőzár felvarrása.

Farzseb zsebfedő összevarrása, szélének kétszeres tűzése.

Farzseb felső szélének kétszeres behajtása, tűzése.

Zseb széleinek behajtása és feltűzése a jobb hátsó szárra, zseberősítő alátét befogásával.

Zsebfedő felvarrása, tűzése.

Eleje ülepvarrás elkészítése:

Eleje ülepvarrás szabott szél eltisztázása háromfonalas szegővarrattal, összevarrása huroköltésű varrattal, letűzése kéttűs huroköltésű varrógéppel.

Övtartók elkészítése.

Derékpánt elkészítése.

5.2 ÖSSZEÁLLÍTÓ MŰVELETEK:

Nadrág külső szár összeállítása:

Nadrág külső szár összeállítása ferde benyúlású oldalzseb zsebszélének befogásával, ötszálal varrattal.

Külső varrásvonal tűzése.

Oldalzseb elkészítése:

Zseb hajtás kivarrása.

Zseb szélének behajtása, letűzése, tépőzár felvarrása.

Oldal foltzseb feltűzése.

Zsebfedő szélének összevarrása, igazítás, kifordítás után szél letűzése.

Zsebfedő felvarrása, letűzés.

Nadrág belső szár összeállítása:

Nadrág belső szár összeállítása ötszálal varró endliző géppel.

Derekazás:

Kötőszáv felvarrása a nadrágra hátközépen címkék befogásával.

Háta részen danubia szalag rögzítése rejtetten.

Elejezáráshoz 1 db 28 mm-es egyenes gomblyuk kikötése.

Nadrág alja:

Alja bőség szabályzó pánt 3 fonalas tisztázó varrattal rögzítés nadrág aljához.

Nadrág alja behajtás letűzése.

5.3 BEFEJEZŐ MŰVELETEK

Szálazás

Levasalás

Minősítés

Adjusztálás/csomagolás

6. A varrások alaki- és méret jellemzői**6.1. Tűzések**

Tűzés helye	Tűzésszélesség (cm)
Kötőszáv, övtartók széltűzése, hasítékszélek,	0,2+0,6
Allító varratok, zseb széltűzése	1
Eleje hasíték tűzése	3,5
Kétsoros tűzés kéttűs huroköltésű géppel	0,2+0,8

6.2. Öltések

Öltéstípus	Öltéssűrűség
Huroköltés	35 – 40 öltés/10 cm
Háromfonalas szegőöltés	35 – 40 öltés/10 cm
5 fonalas biztonsági varrat	35 – 40 öltés/10 cm
Gomblyuk	22 öltés/cm
Gomb felvarrás	16 öltés/gomb (két szállal)

Varrás- és tűzésvégek háromszor erősítettek.

7. Méretelőírások

7.1. Kézméret táblázat

Mérési hely/Méret	46	48	50	52	54	56	58	60	Tűrés +- (cm)
1/2 mellbőség	43	45	47	49	51	53	55	57	1
1/2 csípőbőség	49	51	53	55	57	59	61	63	1
1/2 combbőség	32,5	33,5	34,5	35,5	36,5	37,5	38,5	39,5	0,5
1/2 aljabőség	23	23,5	24	24,5	25	25,5	26	26,5	0,5
Eleje hasítékossza	17	18	19	20	21	22	23	24	0,3
Külső hossz derékpánt nélkül	101	103	105	107	109	111	113	115	1
Belső hossz	79	80	81	82	83	84	85	86	1

8. Csomagolás

A gyakorlónadrágot papír függőcímkével kell ellátni belővő szállal a baloldali első övtartóba rögzítve. A papírcímke egyik oldalán fel kell tüntetni a gyártó vállalat nevét vagy jelét, a termék megnevezését, alapanyag összetételt, a darabszámot, a méretnagyságot és a vállalati MEO minősítő jelölését. A nadrágot összehajtva méretnagyság szerint víztiszta PE tasakba rakva kell csomagolni.

Nyári gyakorló zubbony

Feladat:

Külsőleírás

Egyenes vonalú, egyvarrásos ujjú zubbony.
Az ujjja alja patenttal záródó kézelőben végződik. Az eleje rejtetlen 5 db patenttal záródik.
Eleje mellvonalán 1-1 db hátsózárral záródó foltzsebbel ellátva.
Gallérija állórésszel egybezártott fekvő gallér.

1. Alapanyag:

Összetétel:	100% pamut
Szállóság:	150 cm
Területi sűrűség:	280 g/m ²
Kötésmód:	3/2 meredek emelkedésű szövő
Szántartás:	jó (4)
Mérettartósság:	jó (-3%)
Közpásállóság:	3000 km
Szín:	kékjelűk (mint a szerint)
Minősítés:	MSZ 820/1,2

2. Kellékanyagok:

Anyag megnevezése	Mennyiség
Nem beszámoltó lépcsők 6 mm-es mélység	magrófogó, alapanyaggal harmonizáló szél
Szintetikus ólvasz 120x3 (Ntr B0,3)	alapanyaggal harmonizáló szél
Nyomógomb 4 színes	alapanyaggal harmonizáló szél vagy lila szél
Szűrés szűrővel 25 mm-es	

3. Összeállítandó alkatrészek:

Tartalmazza egy darab zubbony alkatrészeinek megnevezését, darabszámát és az anyag megnevezését.

Alkatrész megnevezése	Darab	Anyag megnevezése
F8 lán	2	Alapanyag
Eleje rézsombon elejalátóval	2	
Ujj	2	
Kézelő pánt	2	
Ujj hátsó szög, alsó	2	
Ujj hátsó szög, felső	2	
Gallér állórésszel egybe szabva	1	
Rejtett gomboló pánt	1	
Foltzsebb felsőrész	2	
Foltzsebb alsórész	2	
Akaszó	1	
Nyomógomb alátét	2	
Foltzsebb zárószeg	5	Hátoldal
Eleje zárószeg	2	Nyomógomb
Kézelő	2	
Gallér felvarráshoz fogva	1	Méretjelző címke

4. Gyártástechnológiai leírás

4.1. ELŐKÉSZÍTÉS

4.1.1. Zseb készítés

4.1.1.1. Felső zseb készítés

Zsebnylás eltávolítása.
Háztárcs zsebnylásra tűzése.
Foltzseb bevarrása.
Foltzseb helyének bejelölése az elejére.
Zseb feltűzése az elejére, kétsoros tűzéssel.
(A tűzőzárat takarva kell felvarrni.)

4.1.2. Rejtett gomboló pánt készítés

Gomboló pánt behajtása, szélének letűzése.
Gomboló pánt nyitott szélének eltávolítása.
Pánt helyének bejelölése az elejelejtétre.
A pántra nyomógombok helyének bejelölése, nyomógomb felhelyezése.
Pánt elejelejtétre varrása, letűzése.
Pánt lekeresztése az elejelejtétre a nyomógombok között.

4.1.3. Ujjak készítés

Ujjak hasíték szegők (alsó és felső) felvarrása az ujjára.
Szegők letűzése.
Ujjak összeállítása.
Ujjak aljára kézelőpánt felvarrása, bőrszélhajtások behajtatásával.
Kézelő szélének behajtatása, letűzése.

4.1.4. Akasztó készítés

Akasztó szélének behajtatása, letűzése.

4.1.5. Gallér készítése

Gallér végének összevarrása, kifordítása.
Gallér szélének tűzése.

4.2. ÖSSZEÁLLÍTÁS

Hátizébközép összevarrása, áttűzése.
Oldal és vállrészek összeállítása, áttűzése.
Gallér felvarrása, akasztó és méretjelző címke közbeigajtogatásával.
Ujjak bevarrása és letűzése.
Elejelejtétre belső szélének letűzése.

4.3. BEFEJYZŐ MŰVELETEK

Elejére és kézelőre nyomógomb jelölése és rögzítése.
Szálazás.
Minőség-ellenőrzés.

4.4. ÖLTÉSEK

Öltés típusa	Ölt. típus száma	Öltés mérete (81/110 cm)
Egyszerű hátsóöltés	301	40-50
Szögöltés	505	30-50
Karöltés	401	40-50
Rejtettöltés	-	30-40 (egy rejtéssel)

4.5. TŰZÉSEK

Tűzés helye	Tűzés mérete (cm)
Foltzsebek belső szélén, áttűzés varrások közötti szélén, gallér nyakléc szélén, akasztó, elejelejtétre belső letűzésén, kézelő, ujjak hátsóöltésén	0,2
Elejelejtétre, gallér, karöltés, elejelejtétre gombolópánt	0,6
Foltzsebek belső szélén, hátsó szélén, áttűzés varrások közötti szélén	0,8
Ajka behajtás	1,5

A varrások és tűzések végén háromszoros felkeresztéssel kell készíteni.

4.6. FONALIRÁNY

Az érvényben lévő MSZ. szerint.

4.7. TOLDÁSOK

Az érvényben lévő MSZ. szerint.

5.1. RÉSZMÉRÉSI TÁBLÁZAT

MÉRÉS HELYSZÁMAI										
158	158	164	164	164	170	170	170	170	176	176
44	50	47	53	59	44	50	56	62	65	47
Hátizébközép szélén a gallér felvarrásánál										
74	74	76	76	76	78	78	78	78	78	80
Ujjak hossza a vállvarrásoktól kezdve mértve										
61,1	61,7	63,4	64	64,6	65,1	65,7	66,3	66,9	67,2	67,4
FH bőrszél méretei a vállvarrásoktól mértve										
56	62	59	65	71	56	62	68	74	77	59
FH bőrszél az ujjak vonalán (zártan)										
53	59	56	62	68	53	59	65	71	74	56
FH hátsó szélén a gallér felvarrásánál mértve										
73,1	74,7	75,9	75,5	77,1	79,1	74,7	76,3	77,9	78,8	79,9
FH ujjak bőrszél méretei a vállvarrásoktól mértve										
20,6	22,6	21,7	23,5	25,3	20,8	21,4	21,4	23,2	27	21,7
FH ujjak bőrszél az ajkán (első rejtéssel mértve)										
11,8	12,6	12,2	13	13,8	11,8	12,6	13,4	14,2	14,6	12,2
Foltzseb helye a nyakléc szélénél										
18,5	19,5	19,5	20,5	21,5	19,5	20,5	21,5	22,5	23,5	20,5
Foltzseb helye az elejelejtétre										
6	7	6,5	7	7,5	6	7	7,5	8	8,5	6,5
Foltzseb szélessége										
16	16	16	17	17	16	16	17	18	18	16
Foltzseb hossza										
19	19	19	20	20	19	19	20	21	21	19
Vállszélesség										
17,5	18,5	18	19	20	17,5	18,5	19,5	20,5	21	18
Vállszélesség hossza										
16,5	17	16,5	17	17,5	16,5	17	17,5	18	18	16,5
Gallér hossza a felvarrásoktól mértve										
42	46,8	44,6	49	55	42	46,8	52,8	57,2	59	44,6
Rejtett gomboló pánt hossza										
49	49	50	50	50	51	51	51	51	51	52

Rövid ujjú ing

MŰSZAKI LEÍRÁS

Termélcsovegnevezés: rövid ujjú vállpántos ing, férfi és női

Külső leírás

Elő 7 gombbal záródó rövid ujjú ing, az elejésztére rá szabott hópánttal, gallérpántba foglalt állógallérral. Mindkét elején kétsoros tűzéssel ellátott hópánt díszített zsebkendő foltzab helyezkedik el. Háta külön szabott vállrésszel készült. Az ujjbevarrásba vállszalag van befogva, melyet kétsoros tűzés díszít. Az ing alja felhajtott és letűzték.

Alapanyag jellemzői:

Összetétel:	51% poliészter - 49% pamut
Szélesség:	150 cm
Területi súfúság:	110-120 g/m ²
Kétfésződés:	vázson kötés
Szín tartósság:	jó (4)
Méret tartósság:	jó (-1%)
Göbbségedés:	nem hajlamos
Szín:	optikai fehér vagy kék
Műszaki kód:	MSZ 820/1,2

Kellékek:

Végtelenített kellék: 2,8 cm széles, 70 cm hosszú, TH 3152-0900-5 vliése (bal elejésztébe)	
Nagyágazám-címke	1 db
Kereszcímke	1 db
Gyártócímke	1 db
18-as kétfűző fehér perlux gomb	11 db
	+ 1 db pótgomb
80-as Eszter ósra (alapanyag színevel azonos)	200 m
Papírcímke	1 db
Belső műanyag nyakléc	1 db
Bütykös repülő	1 db
M 140 mellkarton (19+34+3)	1 db
Celofánzsak (24 x 45)	1 db
Celux ragasztó	8 cm
Ruzsdamentes vékony gombostű	6 db
Műanyag ingszalag	4 db

Összedíltandó alkotórészek:

Alapanyagból:	bal eleje	1 db
	jobb eleje	1 db
	háta	1 db
	háta vállrész	2 db
	felső ujj	2 db
	alsó ujj	2 db
	felső zseb	2 db
	felsőzsebfedő	4 db
	vállszalag	4 db

gallér állórész	2 db
gallérpánt	2 db
zsebfedő aláté: 4 db	

(A két ingnél a háta vállrész táncirányban szabott)

M 202 M 13-val meggyezők mindenképp ragasztó-bevonatos betéttel:

gallér állórész	1 db
gallérpánt	1 db
vállszalag	2 db
zsebfedő	2 db

Gyártástechnológiai leírás:

Eleje:

1. Bal elejésztől behajtogatás 3 cm-es hópántot képezve, elejésztől leválasztása.
2. Hópántos elejésztől letűzés mindkét hosszanti oldalon 0,6 cm szélesen.
3. Jobb elejésztől elszegés háromfonalas szegővarrattal, 3,5 cm széles behajtás és leválasztása.
4. Zseblap közepére 3 cm széles hópánt van és letűzés a hópánt mindkét hosszanti szélén 0,6 cm szélesen.
5. A zseb felső szélének beszegés háromfonalas szegővarrattal, és behajtása 3 cm szélesen.
6. A zseblap szélének formán vasalása és erősítő alátétlen keresztirányú való felűzés kétsoros varrattal 0,2 és 0,6 cm szélesen.
7. Zsebfedő lapok összevarrása, kifordítása.
8. Zsebfedő tűzése kétsoros varrattal, 0,2 és 0,6 cm szélesen.
9. Zsebfedő felvarrása a zsebhelyülés vonalától 1,5 cm távolságra, és letűzése 0,6 cm szélesen.

Háta:

10. A háta és a két vállrész összevarrása a háta rész két vállrész közé fogással.

Gallér:

11. Az alsó- és felső gallér összevarrása.
12. A gallér díszítése.
13. Az állórész ráűzése a gallérbetétre.
14. A gallér állórészbe foglaltása.
15. A lehajtott állórész erősítő tűzése a törésvonalon.

Ujj:

16. Az ujj alja felhajtása duplán 3 cm szélesen és letűzése 0,6 cm szélesen, majd lehajtása és leválasztása hópánt képezve.

Vállszalag:

17. A vállszalag alsó és felső lapjának összevarrása körben, csúcsos végű alakra, kifordítása.
18. A vállszalag díszítése kétsoros díszítővarrattal 0,2 és 0,6 cm szélesen.

Összedíró műveletek:

19. A vállak összevarrása, az eleje rész vállrészek közti fogással.

20. Az alsógallér felvarrása az ing színoldala felől.

21. A külső gallér letűzése a nyakkörön színoldaláról.

22. Az ujjak felvarrása a koröllőrc, a varrasszélesség szeresse háromfonalas szegővarrattal.

23. Az oldalak és az ujjak alsóvarrásának elkészítése egy műveletben, a baloldali oldalvarrásba az aljától 10 cm-re keresztminta befogása, pótgomb felvarrása.

24. A varrasszélesség elkészítése háromfonalas szegővarrattal.

25. A készülő alsó lapjának felvarrása az ujjak alja fonákoldalára.

26. A készülő elhajtása színoldal felé a készülő felső lapjának rátűzése az ujjak alá.

27. Az ing aljának behajtása duplán 1 cm szélesen és letűzése fonáloldalról 0,2 cm szélesen.

Befejező műveletek:

28. Gomblyukasztás: 1,5 cm hosszú egyenes gomblyuk készítése vízszintesen a gallér állóvonalán, és a készülő, függőlegesen az elajtaszáson.

29. Gombfelvarrás.

30. Szálazás.

31. Vonalás.

32. Adjuvanciák (csomagolás).

Tűrésbiztonságok:

0,2 cm szélesen	készülő feltűzés gallérkifli tűzés
0,6 cm szélesen	ujjak alja tűzése gallér szelítűzés elcse hőlpánt tűzés zseb hőlpánt tűzése zsebfedő átűzése ingalja feltűzés felsőgallér belső szélé
0,2-0,6 cm szélesen	zseb feltűzés vállszél tűzése

A varrások és tűzések kezdetét, végét háromszoros gépi varrással meg kell erősíteni.

Öltésbiztonság:

Hurokoltérső varrat	1 cm-ben	4 öltés
Háromfonalas szegő varrat	1 cm-ben	5 öltés
Gomblyukasztó cikkek varrat	1 cm-ben	12 öltés
Gombosítási gépi varrattal	1 gombban	12 öltés

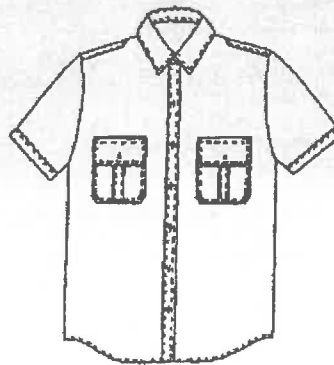
Szabványok:

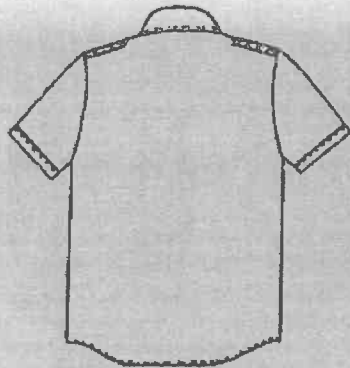
Alapanyag:	MSZ 820/1,2
Toldás:	MSZ 11691/6
Fonalírtvány:	MSZ 11892/5 (A két ingnél a hátsó váll-rész láncirányban szabott.)

Készítmény táblázat

Mérték:	Adatok cm-ben						
	35-36	37-38	39-40	41-42	43-44	45-46	47-48 Tűrés ±
Hátka hossza nyakkörönél	74,5	76,5	78,5	80	83	85	+1-1,5
Hátka hossza vállcsomótól	43	45	47	49	50	50,5	1
Mellbőség hon. a. sz. váll kötélig	56	58	60	62	66	70	1,5
Váll és hónok szélessége	14,2	15,7	16,4	16,9	17,6	18,3	0,3
Ujjak hossza	4	24	25	25	26	27	1
Nyakkörön (gombosítási gomblyuk közötti szélesség)	35,5	37,5	39,5	41,5	43,5	45,5	0,5
	36,5	38,5	40,5	42,5	44,5	46,5	
Gallérkifli hossza	6	6	6	8	6	6	0,4
Zseb hossza	13,5	13,5	13,5	13,5	13,5	13,5	0,5
Zseb szélessége	12	12	12	12	12	12	0,5
Zsebnyílás hossza	12,5	12,5	12,5	12,5	12,5	12,5	0,5
Zsebnyílás szélessége	6,5	6,5	6,5	6,5	6,5	6,5	0,5
Vállpánt hossza	13,5	13,5	13,5	13,5	13,5	13,5	0,5
Vállpánt szélessége	3	3	3	3	3	3	
Zsebnyílás helye nyakkörönél	21	21	21	21	21	21	1
Zsebnyílás helye elajtaszáson	6	6	7	7	8	8	0,5
Gomb és lyuk távolsága elajtaszáson	1,5	1,5	1,5	1,5	1,5	1,5	
Gombok száma az elcse	6	6	6	6	6	6	
Hátka gomblyuk helye a gallér gomblyukától	9	9	9	9	9	9	
Gomblyukasztó gomblyuk távolsága	9	9	9	9	9	9	

Gyártási rajz: rövid ujjú vállpántos ing





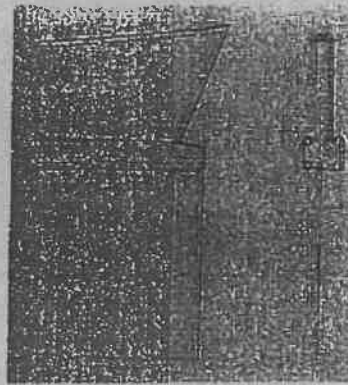
Előeseti mézeti rajz



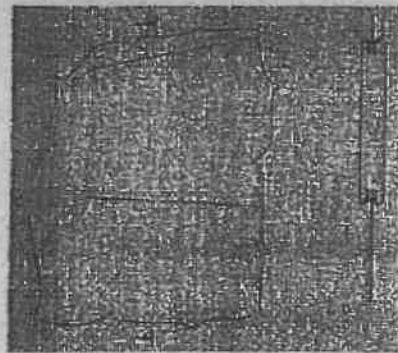
Aljafelhajtás mézeti rajz



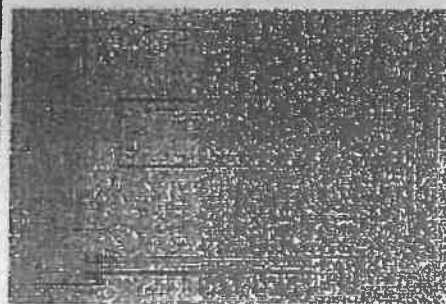
Gallér mézeti rajz



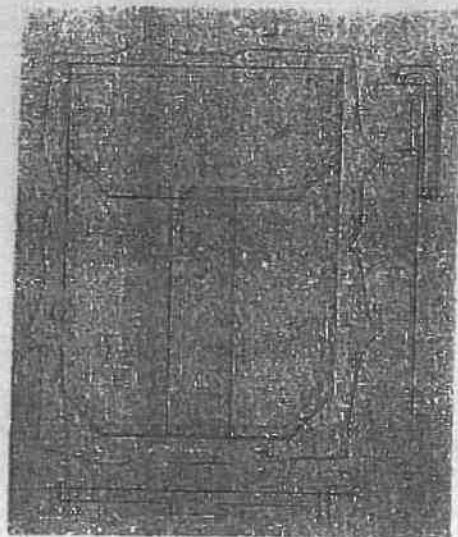
Váll-rész készítőfóck mézeti rajz



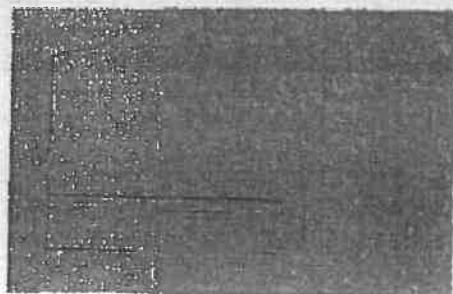
Vállszalag és ujjá bevarrás mézeti rajz



Zachfedés felhívás mértékű rajza



Újraújra felhívás mértékű rajza



Hosszú ujjú ing

MŰSZAKI LEÍRÁS

Terménegynevezés: hosszú ujjú vállpántos ing,
férfi és női

Külsőleírás

Edző 7 gombbal záródó hosszú ujjú ing, az elejére részben hófpánttal, gallérpántba foglalt állógallérral. Mindkét elején kétsoros tűzéssel ellátott hóllal díszített szabócsős foltzseb helyezkedik el. Háta különzabott vállrészrel, az ujjá arrow hasítottal, és az ujjaján 1 darab gombbal záródó kézzelovel készül. Az ujjá bevarrásba vállszalag van befogva, melyet kétsoros tűzés díszít. Az ing alja felhajított és lezárótt.

Alapanyag jellemzői:

Összetétel:	51% poliészter - 49% pamut
Szélesség:	150 cm
Tartóerő sűrűség:	110-120 g/m ²
Kötésmód:	visszon kötés
Színállóság:	jó (4)
Méretállóság:	jó (-1%)
Göbbedés:	nem hajlamos
Szín:	optikai fehér illetve kék
Működés:	MSZ 820/1,2

Kellék:

Végtelelteti kellék: 2,8 cm széles, 70 cm hosszú, TH 3152-0900-3 visse (bal elejészélbe)	
Nagyágyú-címke	1 db
Kreacímke	1 db
Gyártócímke	1 db
18-as kétyukó fehér perlux gomb	13 db
	+ 1 db pótgomb
80-as Szerex cérna (alapanyag színével azonos)	200 m
Papírcímke	1 db
Belső műanyag nyakdúc	1 db
Bélyegző reptülő	1 db
M 140 mellkarton (19+34+3)	1 db
Celloffintások (24 x 45)	1 db
Cellux ragasztó	8 cm
Rozsdamentes vékony gombostű	6 db
Műanyag ingcsipesz	4 db

Összeállítandó alkatrészek:

Alapanyagból:

bal eleje	1 db
jobb eleje	1 db
báta	1 db
hátsó vállrész	2 db

felső ujj	2 db
alsó ujj	2 db
kézfej	2 db
felső zseb	2 db
felsőzsebfedő	4 db
vállszalag	4 db
hoeltékcszegő	2 db
gallér (alsó és felső)	2 db
gallér állórész (kifli)	2 db
zsebfedő aljátét	4 db

(A két ing esetében a háta vállrész láncirányban szabott.)

M 202 M 13-val megegyező minőségű ruportad-bevonattal betétből

gallér állórész	1 db
gallérpánt	1 db
kézfej	2 db
vállszalag	2 db
zsebfedő	2 db

Gyártástechnológiai leírás:

Eleje:

1. Bal elejéről behajtogatás 3 cm-es hőpántot képezve, elejéről leválasztás.
2. Hőpántos elejéről letűzése mindkét hosszanti oldalán 0,6 cm szélesen.
3. Jobb elejéről elszegése háromfonalas szegővarrattal, 3,5 cm széles behajtás és leválasztás.
4. Zseblap közepére 3 cm széles hől vasalás és letűzése a hől mindkét hosszanti szélén 0,6 cm szélesen.
5. A zseb felső szélének beszegése háromfonalas szegővarrattal, és behajtása 3 cm szélesen.
6. A zseblap szélének formára vasalása és erőfűtés alattén keresztül való feltűzése kétsoros varrattal 0,2 és 0,6 cm szélesen.
7. Zsebfedő lapok összevarrása, kifordítása.
8. Zsebfedő tűzése kétsoros varrattal, 0,2 és 0,6 cm szélesen.
9. Zsebfedő felvarrása a zsebcnyúlás vonalától 1,5 cm távolságra, és letűzése 0,6 cm szélesen.

Hát:

10. A háta és a két vállrész összevarrása a háta-rész két vállrész közé fogásával.
- Gallér: 11. Az alsó- és felső gallér összevarrása.
12. A gallér díszítése.
13. Az állórész rátűzése a gallérbetétre.
14. A gallér állórészbe foglalása.
15. A lehajtott állórész erőfűtés tűzése a törésvonalon.

Hasfűtés:

16. A hasfűtőpánt felvarrása a nyílás mindkét szélére folyamatosan a fonákoldal felől.

17. A hasfűtőpánt elhajtása a színelőold felől, a pánt letűzése:

18. A hasfűtés végének letűzése.

Ujj:

19. A kétvarrásos ujj felsővarrásának összevarrása.

Kézfej:

20. A kézfej előretűzése 0,6 cm szélesen.
21. A kézfej két végének összevarrása.
22. A kézfej díszítése az előretűzés vonalán.

Vállszalag:

23. A vállszalag alsó és felső lapjának összevarrása közben, csúcsos végű alakra, kifordítás.
24. A vállszalag díszítése kétsoros díszítővarrattal 0,2 és 0,6 cm szélesen.

Összellátó műveletek:

25. A vállak összevarrása, az eleje-rész vállrészek közé fogásával.
26. A gallér felvarrása az ing színelőoldala felől.
27. A gallér letűzése a nyakközön színelőoldaltól.
28. Az ujj felvarrása a karöltés, a varrásszélesség szegése háromfonalas szegővarrattal.
29. Az oldalak és az ujj alsóvarrásának elkészítése egy műveletben, a baloldali oldalvarrásba az aljától 10 cm-re keresztmetszetre befogása, pótgomb felvarrása.
30. A varrásszélesség elszegése háromfonalas szegővarrattal.
31. A kézfej alsó lapjának felvarrása az ujj alja fonákoldalára.
32. A kézfej elhajtása színelőold felől a kézfej felső lapjának rátűzése az ujj aljára.
33. Az ing aljának behajtatás duplán 1 cm szélesen és letűzése fonákoldaltól 0,2 cm szélesen.

Befejező műveletek:

34. Gomblyukázás: 1,5 cm hosszú egyenes gomblyuk készítése vízszintesen a gallér állórészén, és a kézfejen, függőlegesen az elejészálon.
35. Gombfelvarrás.
36. Szűrés.
37. Vasalás.
38. Adjuváltás (csomagolás).

Tűtárazóhelyek:

0,2 cm szélesen	kézfej feltűzés gallérbetéti tűzés
0,6 cm szélesen	kézfej szélletűzés gallér szélletűzés eleje hőpánt tűzés zseb hőpánt tűzés zsebfedő átűtése

**ingalja feltűzés
felsőgallér belső széle**

0,2-0,6 cm szélesen zseb feltűzés
vállszalag tűzés

A varrások és tűzések kezdetét, végét háromsoros gépi varrással meg kell erősíteni.

Öltésleírás:

Huroköltésű varrat 1 cm-ben 4 öltés
Háromfonalú szegfű varrat 1 cm-ben 5 öltés
Gomblyukaszó szűkecskés varrat 1 cm-ben 12 öltés
Gombosítás gépi varrattal 1 gombban 12 öltés

Szabványok:

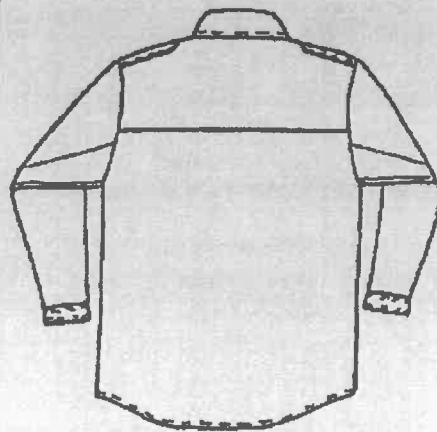
Alapanyag: MSZ 820/1,2
Toldalék: MSZ 11691/6
Fonalírás: MSZ 11692/5 (a két ingnál a hátla
váll-rész láncirányban szabott)

Méret táblázat

Hossz	Átlékelt cm-ben						
	35-36	37-38	39-40	41-42	43-44	45-46	47-48 Törtsz.
Hátla hossza nyakbőrtől	74,5	76,5	78,5	80	82	83	+1-1,5
Hátla hossza vállbőrtől	43	45	47	49	50	50,5	1
Mellbőrdőly hossza. sz. sz. 45-46-47-ig	56	58	60	62	66	70	1,5
Vállbőrdőly hossza csuklótól	15,2	15,7	16,4	16,9	17,6	18,2	0,3
Ujj hossza kérdővel	61	62	63	63	64	64	1,0
Kézcső hossza	26	26	28	28	29	29	1,0
Kézcső mélysége	6	6	6	6	6	6	0,5
Nyakkbőrdőly (gombtól a nyakbőrdőlyig)	35,5	37,5	39,5	41,5	43,5	45,5	0,5
	36,5	38,5	40,5	42,5	44,5	46,5	0,5
Csuklócsuka hossza	6	6	6	6	6	6	0,4
Zseb hossza	13,5	13,5	13,5	13,5	13,5	13,5	0,5
Zseb mélysége	12	12	12	12	12	12	0,5
Zsebkendő hossza	12,5	12,5	12,5	12,5	12,5	12,5	0,5
Zsebkendő mélysége	4,5	4,5	4,5	4,5	4,5	4,5	0,5
Vállbőrdőly hossza	13,5	13,5	13,5	13,5	13,5	13,5	0,5
Vállbőrdőly mélysége	3	3	3	3	3	3	1
Zsebkendő helye nyakbőrdőlyig	21	21	21	21	21	21	1

Zsebkendő helye nyakbőrdőlyig	6	6	7	7	8	8	0,5
Öltés a nyakbőrdőlyig	1,5	1,5	1,5	1,5	1,5	1,5	1,5
Gombosítás mélysége	6	6	6	6	6	6	6
Hátla gombosítás helye a gallér aljától	9	9	9	9	9	9	9
Gombosítás egyenlőtlen távolság	9	9	9	9	9	9	9

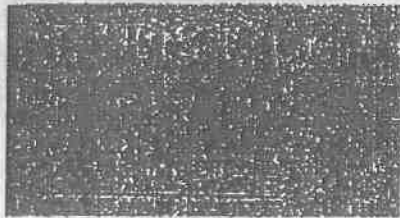
Gyártmányrajz: hosszú ujjú ing



Eljeszi metszeti rajza



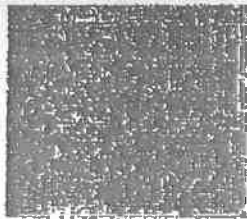
Aljafelhajtás metszeti rajza



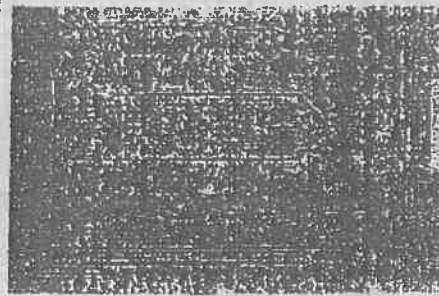
Gallér metszeti rajza



Vállrés készítésének metszeti rajza



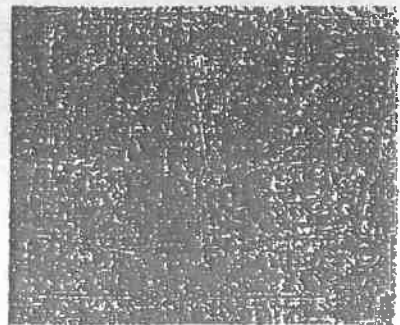
Vállszalag és ujj bevarrás metszeti rajza



Zsebfeződés foltzsal metszeti rajza



Arrow huztók és készítő metszeti rajza



Pulóver

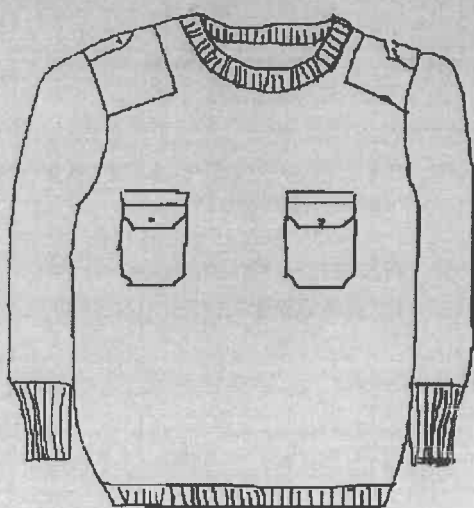
1. Külalak leírás

Síkkötött bordás kötésű környakas pulóver. Passzé 2/1-es, nyakszegély 2/1-es ketlizővel felvarrt. Vállvarrásba erősítő szalag fogva.

Elején: 2 db csapott sarkú zsebfedős foltzseb, alatta zseberősítővel felvarrva.

Vállán: elején-hátán vállfolt van feltűzve. Ujja bevarrásba vállpánt befogva.

Háta ujján könyök folt van, mely az ujja összevarrásba van befogva.



2. Gyártmányrajz

3. Felhasználható anyagok kellékek

3.1 Alapjelme műszaki követelményei

Jellemzők	Követelmények
Szín	sötétkék
Nyersanyag-összetétel Fonalfinomság	50% acryl 50 % pamut Nm:32/ Szín: sötétkék
Rátétanyag	66 % poliészter 34 % pamut ballon Szín: sötétkék

3.2 Kellékek

Anyag megnevezése	Előírások
Varrócérna	Nyersanyag-összetétel: poliészter Szín: Sötétkék (az alapelme színével megegyező, vagy annál egy árnyalattal sötétebb).
Kétlyukú műanyag gomb	Szín: sötétkék Mennyiség: 4 db + 1 db pótgomb
Vállerosító szalag	Színe: fekete Mennyiség: 0,37 m/db
Méret nagyság-jelző címke Kombinált címke (2 db címke is lehet)	Szövött címke, szövött vagy nyomott felirattal. Tartalma: - méret nagyság - nyersanyag-összetétel - kezelési jelképek - gyártó neve Mennyiség: 1 db Helye: Hátközépen gallérfelvarrás vonalában
Papír függőcímke	Tartalma: - termék megnevezése - gyártó neve - méret nagyság (jól láthatóan kiemelve) - nyersanyag-összetétel - kezelésre vonatkozó szöveges tájékoztató - a gyártás időpontja (év, hónap) - a gyártói minőség-ellenőrzés jelölése Mennyiség: 1 db
Műanyag belövő szál	Mennyiség: 1 db
Műanyag tasak	Mennyiség: 1 db

A kellékek, melyeket a termék tartalmaz, a kezelések (pl. mosás) hatására ne károsodjanak, és színtartóak legyenek.

4. Kiviteli előírás

4.1 Előkészítő műveletek:

Zsebfedők kivarrása, tűzése.
Vállpánt kivarrása, tűzése.
Könyökfolt feltűzése.
Foltzsebek és foltzseb erősítők feltűzése.

4.2 Összeállító műveletek:

Vállak összevarrása rögzítő szalag közrefogásával.
Vállrátét feltűzése.
Ujja bevarrása.
Oldalak, ujjak összevarrása KRESZ-CÍMKE befogásával.
Nyakpánt felvarrása kettlizővel nagyságjelző befogásával.

4.3 Befejező műveletek:

Gomblyukazás
Gombozás

Szálazás
Minősítés
Adjusztálás

5. A varrások alakí - és méret jellemzői

5.1. Varrattípusok, és öltéssűrűségek

Varrás helye	Varrat típusa	Öltéssűrűség	Varrásszélesség (cm)
Összeállító varrásoknál	Négyfonalas szegőöltés	40- 45/10 cm	0,7 +/- 0,2
Tűzés	Huroköltésű varrat	40- 45/10 cm	
Gomblyuk	Gépi egyenes	14/1 cm	
Gombozás		12 öltés/ gomb	

5.2 Tűzésszélességek

Tűzés helye	Tűzésszélesség (cm)
Vállpánt tűzése	0,2 +/-0,1
Vállfolt, zsebfedő, zsebfeltűzés, könyökfolt	0,2-0,8 +/-0,1
Zseb benyúlás tűzése	1,6 +/-0,1

6. Méretelőírások

6.1 Méretábrázolat

Sötétkék kötött pulóver							
Méret nagyság (betűkód)	S	M	L*	XL	XXL	XXXL	Tűrés +/-
Mérés helye	Méretek cm-ben						
½ Mellbőség	46	50	54	58	62	66	2,0
Vállszélesség	14,5	14,5	14,5	15,2	15,9	16,6	0,5
½ Ujja bőség hónaljban	24,0	25,0	26,0	27,0	28,0	29,0	0,5
Ujja hossza	57,0	59,0	61,0	63,0	65,0	67,0	1,0
Háta hossza	62,0	64,0	66,0	68,0	70,0	72,0	1,0

6.2 Részméretek

Mérési hely	Méretek	Tűrés +/-
Alja passzé magasság	7,0	
Ujja passzé magasság	15,0	
Nyakszegély magassága	3,5	
Foltzseb szélesség x mélység	14x15	0,3
Foltzseb alsó szélesség x mélység	14x19	0,3

Foltzseb zsebfedő szélesség x mélység	14x6	0,3
Vállpánt szélesség x hossz	3,5x11,5	0,3
Vállrátét szélessége vállánál	13,0	0,3
Vállrátét magassága elején	15,0	0,5
Vállrátét magassága hátán	15,0	0,5
Könyökfolt magassága	28,0	0,5
Könyökfolt szélessége lent	10,0	0,3
Könyökfolt szélessége fent	14,5	0,3
Zsebfedő helye nyaktőtől	25,0	0,5
Zsebfedő helye elejeközéptől	5,5	0,3
Könyökfolt vállcsücsőtől	15,0	0,5

7. Összeállítandó alkatrészek alapanyag

7.1 Alkatrészlista

Alkatrész neve	Mennyiség	Anyag
Eleje	1	Alapanyag
Háta	1	
Ujja	2	
Nyakpánt	1	
Vállfolt	2	Rátétanyag
Vállpánt	4	
Könyökfolt	2	
Zsebfedő	4	
Foltzseb	2	
Foltzseb alátét	2	

8. Csomagolás

A pulóvert oldalvonalával párhuzamosan két oldalon behajtva, ujját visszahajtva, majd a pulóvert kétszeri hajtással összehajtva egyesével polietilén tasakba helyezzük úgy, hogy a méretjelzés és a papírcímke jól látható legyen. Méretmagság szerint 5-sével kötegelni, a kötegeket - maximum bruttó 20 kg súlyhatár figyelembe vételével – dobozolni kell. Vegyes méret csomagolása tilos!

Pamut póló rövid ujjú

MŰSZAKI LEÍRÁS

Termékmegnevezés: pamut póló, fehér;
női, férfi és kerékbilincselő

Kialakítás

Egyenes vonalú, rövid ujjú póló.
Kerekített nyakkivágása passzéval elszegve.
Ujjja alja és póló alja visszahajtva, alulfedő varrattal le-
varrva.

Alapanyag jellemzők

anyagmegnevezés:	interlock kelme
nyersanyag összetétel:	100% pamut
területi sűrűség:	195 g/m ²
szín:	fehér

Alapanyaghányad: 1,60 m x 1,00 m = 1,60 m²

Kellékanyagok felsorolása, fontosabb jellemzők

Passzé (körkötött)

- megnevezése:	patent kötással
- anyaghányad:	0,31 m x 0,08 m = 0,0248 m ²

Cérna

- szintetikus 120/3: 130 m.

Kombinált nagyságjelző és kresz címke: 1 db.

A pamut póló hosszú ujjú a pamut póló rövid ujjú kialakításának megfelelően készül, hosszú ujjú kivitelben.

Összedilítandó alkatrészek

Főanyagból:	eleje	1 db
	háta	1 db
	ujja	2 db
Prasztébból:	nyakkörre	1 db

Gyártástechnológiai leírás

Előkészítő műveletek:
Nyakpasszé összevarrása.

Összedilítő műveletek:

Vállak összevarrása 3 vagy 4 fonalas szegővarrattal 0,5 cm szélesen.

Nyakpasszé nyakkörre felvarrása cinkes befogással, 3 vagy 4 fonalas szegővarrattal, 0,5 cm szélesen.

Ujja bevarrása nyitottan 3 vagy 4 fonalas szegővarrattal 1,5 cm szélesen.

Ujja bevarrás tűzése kétsoros varrattal.

Oldal – ujja összevarrása 3 vagy 4 fonalas szegővarrattal 0,5 cm szélesen.

Póló aljának és ujja aljának felszegése alul fedő varrattal 2,5 cm szélesen.

Befejező műveletek:

- Szállás.
- Géztöltés.
- Csomagolás.

Varrat- és öléstípusok a hozzá tartozó művelet megnevezésével

Varrattípus	Öléstípus		Művelet
	Megnevezés	Száma	
Egytűs, háromfonalas csomós varrat szegőöltés	Háromfonalas szegőöltés	504	- vállak összevarrása - ujja bevarrása - oldal-ujja összevarrása - nyakpasszé felvarrása nyakkörre
Kétsoros, kétsoros, kétsoros varrat	Kétsős fedőöltés	406	- póló aljának és ujja aljának felszegése

Öléstípusok a hozzá tartozó öléstípus megnevezésével

Megnevezés	Öléstípus	
	Száma	Öléstípus
Háromfonalas szegőöltés	504	45
Kétsős fedőöltés	406	40

Varratszabványok

Összedilításkor – háromfonalas szegőöltés: 0,5 cm.
Nyakpasszé felvarrása: 0,5 cm.

Tűszabványok

Ujja és alja fedőzése aljvonalától: 2,5 cm.
Nyakkör fedőzése nyakpasszé felvarrásától: 0,1 cm.
Ujja bevarrás tűzítése: 0,2-0,7 cm

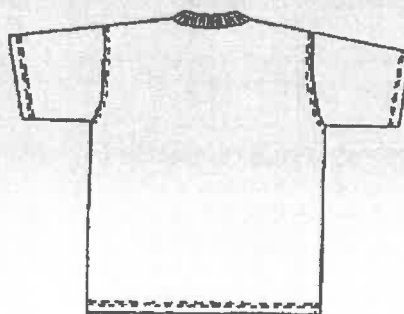
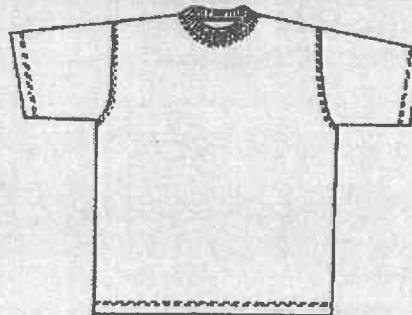
Szabványok:

Alkalmazható tördások: az MSZ 10829. sz. szabvány szerint.
Fonathírány: az MSZ 11692. sz. szabvány szerint.

MÉRLET-TÁBLÁZAT (minden érték cm-ben értendő)

Méretcsoport	S	M	L	XL	XXL	Megjegyzés
Méretcsoport						Megjegyzés
Méretcsoport						Méretcsoport
Méretcsoport	49	53	57	61	65	1
Méretcsoport	67	70	73	76	79	1
Ujja hossza	25	26	27	28	29	1
Vállkörhossz	17,5	18	18,5	19	19,5	0,5
Nyakkörhossza	29	30	31	32	33	0,5
Nyakkörhossza	3	3	3	3	3	0,5

Gyártmányrajz: póló



Társasági zakó (zubbony)

Zubbony

Kialakítás:

Egyenes, három gombbal záródó zubbony elejékhajtóval, állórészes gallérral. Mindekt eleje a mellvonalon egy-szegélyes bevágott zsebfedés zsebbel ellátott, csípővonalon egy-egy kétszegélyes zsebfedés bevágott zseb van kialakítva. A háta középvarrással, alján hashtékekkel készül. A kétvarrásos ujjak alsó végén hashték és három gomb található. A zubbony végig bélelt, az elejerészekben belső zseb helyezkedik el.

Alapanyag jellemzői:

Összetétel:	45% gyapjú-55% poliészter
Szélesség:	150 cm
Terrületi súrlóság:	195 g/m ²
Kötésmód:	vászon
Szifartartósság:	jó (4)
Mérettartósság:	jó (-1%)
Göbbedés:	nem hajlamos
Szín:	középkék
Minősítés:	MSZ 820/1,3

Összedíltandó alkatrészek

Alapanyag	Bélel
2 db eleje	2 db eleje
2 db kisoldalrész	2 db kisoldalrész
2 db háta	2 db háta
2 db elejehajtót	2 db felsőujja
2 db felsőujja	2 db alsóujja
2 db alsóujja	2 db felsőzsebfedés
1 db felsőgallér	2 db alsózsebfedés
1 db felsőgallér kifti	2 db belsőzseb aljátét
2 db felsőzseb fedő	2 db belsőzseb gomboló
2 db alsózseb fedő	4 db belsőzseb lap
4 db alsózseb szegély	1 db akasztó
4 db belsőzseb szegély	2 db gallérvég elintéző
2 db felsőzseb aljátét	2 db vállrögzítő kocka
2 db alsózseb aljátét	4 db felső zseb lap
	4 db alsózseb lap

G 540 rag. Betét K-T-N	Örösvászon (K-T-N)
2 db elejehajtót	2 db mellvászón
2 db felsőujja alja	2 db rögzítő szalag
2 db alsóujja alja	(vállhoz)
2 db kisoldalrész hónaljív	2 db rögzítő szalag
2 db felsőzsebfedés	(karöltő felső ívbe)
2 db alsózsebfedés	2 db rögzítő szalag
2 db alsózseb erősítő aljátét	(karöltő alsó ívbe)
2 db szomerősítő	1 db háta nyakkör
2 db hátahashték betét	
1 db felsőgallér	Hélsa ragasztó
1 db felsőgallér kifti	2 db mellbetét

G 540 rag. betét

2 db elejebetét
2 db kisoldal aljavonal
2 db háta aljavonal

Vizsgelésiérti kellékek:
1,5 cm széles 300 cm
hosszú G 50 rag betét
egyenes - elejeszél -
vászonszögletes.

Filc
ahógallér

Kellékek:

36-os zubbony gomb	3 db
24-es ujjá gomb	10 db
24-es perlux gomb	2 db
Danukonos vatafő	
0,6 cm széles rögzítő szalag	1 m
Gomblyukbetét cérna	0,7 m
Vállhöz	1 pár
Vizkőz fűrés	15 m
80-as cérna	315 m
55 mm szövírt méretnagyság jelző címke	1 db
Gyártócég szövírt címke	1 db
KRESZ címke	1 db
Szabványos gyártói papírcímke	1 db

Gyártástechnológiai leírás

Előkészítés:

Az előkészítés során az alábbi alkatrészek kerülnek ragasztó-bevonatos közbéléssel aláragasztásra: eleje, alsógallér, kisoldalrész hónaljív, kisoldalrész aljavonal, elejehajtót, háta aljavonal, háta hashték, felsőujja alja, alsóujja alja, felsőgallér, felsőgallér állórész, felső zsebfedés, alsó zsebfedés zsebzseggel.

A mellbetétre a karöltő-erősítő és a mellbetét borító nélkülözve és síkpréczen leragasztva.

Elejerészek zsebet

Az elejerészekben mellformázó varrás van előkészítve. Ez magában foglalja a formázó felvágást, összevarrást, a varrászélesek szétválasztását, a varrás végének leragasztását. Az elejére a kisoldalrész felvarrva, a varrászélesek szétválasztva. A hasbóvígás vonalra, - az alsó zseb alá - ragasztós betétanyag van felvarrva.

Mindekt eleje mellvonalára egy-szegélyes zsebfedés bevágott zseb van kialakítva. Az elejek derékvonalát alatti egy-egy kétszegélyes bevágott zsebfedés zseb helyezkedik el.

Az előkészített mellbetét az elejével megegyezőben formázva és ragasztós ragasztó-bevonatos közbéléssel az elejére rögzítve. Az elejerészek formapréczen formázva, szétvonalakra a ragasztó-bevonatos közbéléssel felvarrva. Az eleje karöltő hónalj része danubiával bedolgozva.

A bal elejeszélbe 3 db vízszintes irányú szemes gomblyuk van kikötve.

Összedíltés

A hátközép összevarrása a hashték felső végéig. A has-

ték elkészítése, felsővége 35°-os szögben - háromszoros gépvarrással - letűzve. A zubony oktatának és vállának összedöntése. Hátrán a nyakkör alátét felvarrása. A háta, az eleje, és a kis oldalrész karöltőjének bönaljrészé danubiával bedolgozva.

Gallér:

A gallér kifűlése. A kifűrés és a gallér összevarrása 0,2 cm szélesen szétűzve készül.

Az alsó és felsőgallér, valamint a gallérkifű ragasztó-bevonatos betéttel van állítva.

A gallér és a kifűrés összevarrásában az alsó és felsőgallér össze van tűzve.

A gallér széle 0,2 cm szélesen tűzött.

Bélés készítése

Mindkét elejbélésbe szövetszemes belső zseb - gombolóval - van elkészítve. A bélés összeállítva, varrásaival szétválaszva. Az elkészített bélés az elejalátét, a felsőgallér állórész szétválasztása, a háta hasíték széle, valamint a zubony aljvonalán - akasztó befogásával - van felvarrva. A bélés rögzítése a zsebet, vállrészhöz bélés kockával történik. A bélés és a zsebet karöltő rögzítve van a válltömőig.

A zubony az ujjabélésben van kifordítva, majd a nyílás 0,2 cm szélesen le van letűzve.

Ujjabélés, bejejeje

Az ujjat hasíték kialakításával kell összevarrni. Az ujj vége az összeállított bélés van felvarrva. A bélés befordítva, az ujj felhajtva, az első varrás vonalán a felhajítás rögzítve.

Az ujj vatalincskön keresztül van bevarrva.

A karöltő és a váll - válltömő és vatalincskötő befogásával - formázva, adjuzálva. A bal elejében vízszintes irányú gépi szemes gomblyuk van - állítással - kivarrva. A gomblyukak vége gépi retesszel elérhető.

A bal elejében a felső gomblyuk a felsőzsebfedő alsó szélétől 1 cm-el magasabb magasságban van, az alsó a derékvonal alatti 2 cm-rel.

Az eleje, a háta, a gallér és az ujj formaprécson, illetve kéz vasalóval van formázva. A szétvonalak, a gallér, a zsebek és a varrások levasalva. A hátsó zubony vasalófénytől mentesítve, levasalva, felgomborva.

Tűzési előírások:

Gallér, kihajtó, eleje, alja, háta hasíték, zsebfedő szétűzése, zsebek felűzése 0,2 cm.

A varrások és tűzések kezdete és vége kétszer lefordítva.

A háta hasíték vége ferde irányban 35°-os szögben háromszoros gépi varrással lefordított.

Szabványok:

Alapanyag: MSZ 820
Tűzés: MSZ 11691
Fonalirány: MSZ 11692

Készítési útmutató:

Moos: Nem mosható!
Csak vegyileg tisztítható!
Vasalás: Legújabb 150 °C táphőmérsékletű vasalóval, vizes ruhán keresztül.

KÉSZMÉRÉTTÁBLÁZAT

NORMÁL. testalkat

Mélység	44	46	48	50	52	54	56	±
Derékkerület	74	76	82	86	90	94	98	
Bélés (szem)								
160	40,4	40,4	40,4	40,4	40,4	40,4	40,4	
165	72,6	72,6	72,6	72,6	72,6	72,6	72,6	
170	74,8	74,8	74,8	74,8	74,8	74,8	74,8	
175	77,0	77,0	77,0	77,0	77,0	77,0	77,0	1,0
180	79,2	79,2	79,2	79,2	79,2	79,2	79,2	
185	81,4	81,4	81,4	81,4	81,4	81,4	81,4	
190	83,6	83,6	83,6	83,6	83,6	83,6	83,6	
FGI bélésanyag TM								
160	21,2	21,2	22,4	23	23,6	24,2	24,8	
165	21,2	21,2	22,4	23,0	23,6	24,2	24,8	
170	21,2	21,2	22,4	23,0	23,6	24,2	24,8	
175	21,2	21,2	22,4	23,0	23,6	24,2	24,8	0,3
180	21,2	21,2	22,4	23,0	23,6	24,2	24,8	
185	21,2	21,2	22,4	23,0	23,6	24,2	24,8	
190	21,2	21,2	22,4	23,0	23,6	24,2	24,8	
Vállkerület TM								
160	13,8	14,2	14,6	15,0	15,4	15,8	16,2	
165	13,8	14,2	14,6	15,0	15,4	15,8	16,2	
170	13,8	14,2	14,6	15,0	15,4	15,8	16,2	
175	13,8	14,2	14,6	15,0	15,4	15,8	16,2	0,3
180	13,8	14,2	14,6	15,0	15,4	15,8	16,2	
185	13,8	14,2	14,6	15,0	15,4	15,8	16,2	
190	13,8	14,2	14,6	15,0	15,4	15,8	16,2	
Eleje h. ujjabélésű TM								
160	70,4	70,4	70,4	70,4	70,4	70,4	70,4	
165	72,6	72,6	72,6	72,6	72,6	72,6	72,6	
170	74,8	74,8	74,8	74,8	74,8	74,8	74,8	
175	77,0	77,0	77,0	77,0	77,0	77,0	77,0	0,3
180	79,2	79,2	79,2	79,2	79,2	79,2	79,2	
185	81,4	81,4	81,4	81,4	81,4	81,4	81,4	
190	83,6	83,6	83,6	83,6	83,6	83,6	83,6	
FGI bélés, bönál elött TM								
	52,0	54,0	56,0	58,0	60,0	62,0	64,0	1,0
FGI bélés, derékban TM								
	45,0	47,0	49,0	51,0	53,0	55,0	57,0	1,0
FGI bélés, az alján TM								
160	55,5	57,5	59,5	61,5	63,5	65,5	67,5	
165	55,5	57,5	59,5	61,5	63,5	65,5	67,5	
170	55,5	57,5	59,5	61,5	63,5	65,5	67,5	
175	55,5	57,5	59,5	61,5	63,5	65,5	67,5	1,0
180	55,5	57,5	59,5	61,5	63,5	65,5	67,5	
185	55,5	57,5	59,5	61,5	63,5	65,5	67,5	
190	55,5	57,5	59,5	61,5	63,5	65,5	67,5	

ERŐS testalkat

Méltósági	50	52	54	56	±
Derékhossz	102	106	110	114	
Hátja hossza Tm	165	72,6	72,6	72,6	
	170	74,8	74,8	74,8	
	175	77,0	77,0	77,0	
FH hátsóhossz TM	165	23,0	23,6	24,2	24,8
	170	23,0	23,6	24,2	24,8
	175	23,0	23,6	24,2	24,8
Vállhossz Tm	165	15,0	15,4	15,8	16,2
	170	15,0	15,4	15,8	16,2
	175	15,0	15,4	15,8	16,2
Elője hossza nyakcsonttól TM	165	73,6	73,6	73,6	
	170	75,8	75,8	75,8	
	175	78,0	78,0	78,0	0,5
FH bőség borszáj alatt	60,0	62,0	64,0	66,0	1,0
FH bőség derékban	56,5	58,5	60,5	62,5	1,0
FH bőség az alján TM	64,0	66,0	68,0	70,0	1,0
Ujjja hossza vállvonalától	165	60,5	60,5	60,5	
	170	62,0	62,0	62,0	
	175	63,5	63,5	63,5	1,0

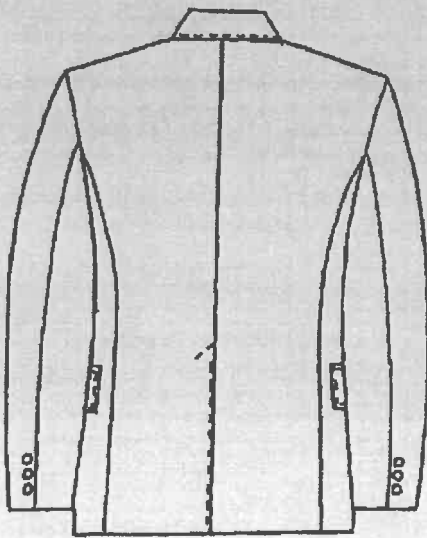
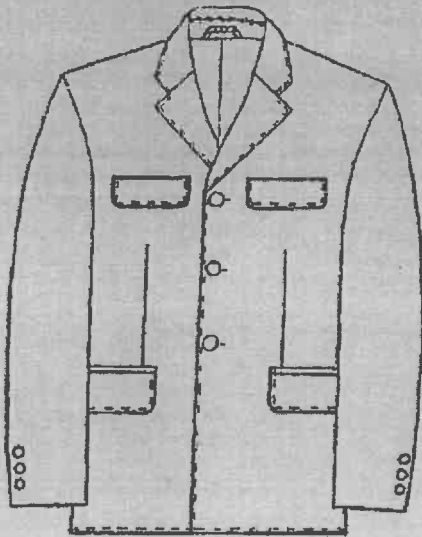
Rézeméret táblázat

Magasság	44	46	48	50	52	54	56	58	60	±
FH ujjja borszájban	19,4	20,0	20,6	21,2	21,8	22,4	23,0	23,6	24,2	0,5
FH ujjja alján	14,3	14,7	15,1	15,5	15,9	16,3	16,7	17,1	17,5	0,3
Felső láb nyírási helye nyakcsonttól	21,7	22,2	22,7	23,2	23,7	24,2	24,7	25,2	25,7	0,5
Felső láb mélyéje	160	12,5	12,5	13,0	13,0	13,5	13,5	14,0	14,0	-
	165	12,5	12,5	13,0	13,0	13,5	13,5	14,0	14,0	-
	170	13,0	13,0	13,5	13,5	14,0	14,0	14,5	14,5	-
	175	13,0	13,0	13,5	13,5	14,0	14,0	14,5	14,5	0,3
	180	13,5	13,5	14,0	14,0	14,5	14,5	15,0	15,0	-
	185	13,5	13,5	14,0	14,0	14,5	14,5	15,0	15,0	-
	190	14,0	14,0	14,5	14,5	15,0	15,0	15,5	15,5	-
Felső láb az aljáról	6,7	7,0	7,3	7,6	7,9	8,2	8,5	8,8	9,1	0,3
Felső láb felől hossza	12	12	12	12	12	12	12,5	14,0	14,5	0,3
Alsó láb mélyéje alól	160	19,3	19,3	19,3	19,3	19,3	19,3	19,3	19,3	
	165	20,5	20,5	20,5	20,5	20,5	20,5	20,5	20,5	
	170	21,7	21,7	21,7	21,7	21,7	21,7	21,7	21,7	
	175	22,9	22,9	22,9	22,9	22,9	22,9	22,9	22,9	0,5
	180	24,1	24,1	24,1	24,1	24,1	24,1	24,1	24,1	
	185	25,3	25,3	25,3	25,3	25,3	25,3	25,3	25,3	
	190	26,5	26,5	26,5	26,5	26,5	26,5	26,5	26,5	

Alak mérték táblázat

17,0	17,0	17,5	17,5	18,0	18,0	18,5	18,5	19,0	0,3
Alak mérték arányos mélyéje	0,7	0,7	0,7	0,7	0,7	0,7	0,7	0,7	0,3
Hátja borszáj hossza	160	23,2	23,2	23,2	23,2	23,2	23,2	23,2	
	165	24,6	24,6	24,6	24,6	24,6	24,6	24,6	
	170	26,0	26,0	26,0	26,0	26,0	26,0	26,0	
	175	27,4	27,4	27,4	27,4	27,4	27,4	27,4	0,5
	180	28,8	28,8	28,8	28,8	28,8	28,8	28,8	
	185	30,2	30,2	30,2	30,2	30,2	30,2	30,2	
	190	31,6	31,6	31,6	31,6	31,6	31,6	31,6	
Felső láb felől mélyéje	4	4	4	4	4	4	4	4	0,2
Felső láb arányos mélyéje	0,6	0,6	0,6	0,6	0,6	0,6	0,6	1,0	0,2
Alak mérték felől mélyéje	5	5	5	5	5	5	7,5	7,5	0,2
Alak mérték nyírási a vállvonal aljáról	21,5	21,5	21,5	21,5	21,5	21,5	21,5	21,5	0,2
Ujjjainak az aljáról	3,0	3,0	3,0	3,0	3,0	3,0	3,0	3,0	0,3
Ujjjainak arányos nyírási a vállvonal aljáról	2,0	2,0	2,0	2,0	2,0	2,0	2,0	2,0	0,2
Összes a vállvonal aljáról	2,0	2,0	2,0	2,0	2,0	2,0	2,0	2,0	0,2
Összes a vállvonal aljáról	1,5	1,5	1,5	1,5	1,5	1,5	1,5	1,5	0,2
Gallér és nyakcsontjának hossza	4,0	4,0	4,0	4,0	4,0	4,0	4,0	4,0	0,2
Gallér és nyakcsontjának mélyéje	2,5	2,5	2,5	2,5	2,5	2,5	2,5	2,5	0,2
Felső láb nyírási mélyéje	14,0	14,0	14,0	14,0	14,0	14,0	14,0	14,0	0,3
Felső láb mélyéje	18,0	18,0	18,0	18,0	18,0	18,0	18,0	18,0	0,3
Felső láb gombóli mélyéje	3,5	3,5	3,5	3,5	3,5	3,5	3,5	3,5	0,2
Felső láb gombóli mélyéje	2,5	2,5	2,5	2,5	2,5	2,5	2,5	2,5	0,2
Alak mérték	6,5	6,5	6,5	6,5	6,5	6,5	6,5	6,5	0,3
Alak mérték	0,6	0,6	0,6	0,6	0,6	0,6	0,6	0,6	0,2
Procentum	9,0	9,0	9,0	9,0	9,0	9,0	9,0	9,0	0,3

Gyártmányrajz:
zubbony



Társasági kosztümkabát

MŰSZAKI LEÍRÁS

Termékmegnevezés: női szagfölti kétrészes ruha
(zabony és nadrág)

Zabony

Külsőleírás:

Egyhén karcsúsított vonalú, hosszú bevarrott, kétvarrós ujjúval készült béli blézer.

Az elején 1-1 szabásvonalal, mely a mellcsonton halad át. A mellformázó a szabásvonalba van áthelyezve. Elején 5 db vízszintes irányú szemes gomblyukkal, illetve gombbal záródik. Eleje mellvonalán 1-1 db kétszegélyes bevágott zsebbel ellátott. Csípővonalon zainkét elején kétszegélyes bevágott zsebfeződés zseb helyezkedik el. A zsebfezők elejeszél felől csúcsa fekt, oldalvonal felé eső csúcsos formára szabott.

Háta két szabásvonallal kialakított. A lapocka formázó a szabásvonalba van áthelyezve. Ujja hátsó varrása az ujja az alján 9 cm-es hasfélékban végződik, melyet 3 db díszgomb díszít. A bélés hátközépen bőseghajtással készül, akasztó elhelyezésével.

Alapanyag jellemzők:

Összetétel:	45% gyapjú - 55% poliészter
Szélesség:	150 cm
Térületi sűrűség:	195 g/m ²
Kötésmód:	vászor
Szántartósság:	jó (4)
Mérettartósság:	jó (-1%)
Göbösödés:	nem hajlamos
Szín:	középkék
Mimósítás:	MSZ 820/1,3

Összeállítandó alkatrészek

Alapanyag	Bélés
2 db eleje középrész	2 db eleje
2 db eleje oldalrész	(az eleje alátét felülete nélkül)
1 db háta középrész	2 db eleje oldalrész
2 db háta oldalrész	1 db háta középrész
2 db eleje alátét	2 db háta oldalrész
4 db zsebfező	2 db felsőujja
8 db zsebszegő	2 db alsóujja
1 db felsőgallér	4 db alsó zseb lap
1 db alsógallér	4 db felső zseb lap
1 db háta nyakkör alátét	1 db akasztó
2 db felsőujja	1 db vállirógyszó szalag
2 db alsóujja	(két vállához)

Apróalkék

5+1 db nagy gomb
(2 cm átmérőjű)
6+1 db kis gomb
(1,4 cm átmérőjű)
2 db perlux gomb
2 fm danubia szalag

Ragasztó-bevonatos
kötéskészítés

2 db eleje középrész
2 db eleje oldalrész
2 db eleje alátét
1 db háta középrész
aljafelhajtás szélessége
1 db háta középrész, nyakkör
2 db háta oldalrész karöltő
2 db felső ujja aljafelhajtás
és hasfélék szélesség
2 db alsó ujja aljafelhajtás
és hasfélék szélesség
2 db felső gallér
2 db felső zsebnylás alá
4 db felső zseb pánt
2 db felső zseb alátét
2 db alsó zsebnylás alá
4 db alsó zseb pánt
2 db alsó zseb alátét
2 db zsebfező

Hajlás és varrások:

- eleje szabásvonal, oldalvarrás, vállvarrás varrások szélessége: 1,5 cm,
- hátközép varrás varrások szélessége: 2 cm,
- ujja bevarrás, ujja varrás, gallér felvarrás varrások szélessége: 1 cm,
- ujja alja, blézer alja felhajtása: 4 cm,
- bélés bőseghajtás szélessége hátközépen: 1 cm.

A gomblyukak vízszintes irányúak, az első gomblyuk a gallér törésvonal kezdetével egy magasságban helyezkedik el.

Szabványok:

Töltés: MSZ 11691
Fonalirány: MSZ 11692

Kész- és részleírás táblázat (mérték cm-ben)

Méret hely	N170/92	Törzs
Mell-csípő ESZ-HK-ig	54,5	1,0
Derekbőség	49	1,0
Aljából ESZ-HK	57,5	1,0
Vállszélesség	13,4	0,5
Eleje hossza nyakkörrel	66	0,5
Háta hossza HK-en	64	1,0
Ujja hossza	62	0,5
Ujjából bőseghajtás alatti	38,5	0,5
Ujjából alját	28	0,3
Ujja hasfélék hossza	9	0,5
1. gomb távolsága az ujj aljától	2,5	0,2
Gombok közötti távolság az ujján	2,5	0,2
Gallér szélessége HK-en	8	0,2
Gallérközépgöb kezdete az aljvonalától	39,4	0,4

Gallérkihajtó hossza az elejszélen mérve	16,2	0,5
Gallér felvarrás távolsága a nyakkörön, elejszéltől mérve	3,5	0,2
Gallér szélessége az elején a felvarrás kezdőpontjában	3,6	0,2
Zacsmegélyek szélessége	0,5	0,1
Felső zseb bonyulás hossza	9	0,3
Felső zseb tév. eleje nyakkörésponttól	19,4	0,5
Felső zseb tév. gallér körvonalától	7,7	0,4
Felső zseb meredekségének magassága	2,5	0,3
Alsó zseb bonyulás hossza	15	0,5
Alsó zseb tév. eleje aljvonalától	15	0,5
Alsó zseb tév. elejszéltől	8	0,3
Alsó zseb fedő szélessége	4	0,3
Elején gomblyukak közti tév.	5,5	0,2
Eleje gomblyukak száma	5	
Gombfelvarrás távolsága az elejszéltől	1,5	0,2
Gomblyuk távolsága Elejszéltől	2	0,2
Utolsó gomblyuk helye aljvonalától	14,5	0,2

Gyártmányrajz: zubbony (blézer)



Nyakkendő

MŰSZAKI LEÍRÁS

Termékmegnevezés: sötétkék szolgálati nyakkendő,
férfi és női

Külsőleírás:

Alja felé fokozatosan szélesedő nyakkendő, alján behajtott szélességű, ék alakú szabással, fonákján középre helyezett varrással.

1. Alapanyag:

Szintetikus poliészter selyem
Szín: középkek

2. Kellékanyagok:

- viszkóz selyem
- viszkóz alapú vászon
- szövött címke
- cérna

3. Összeállítandó alkatrészek:

Tartalmazza egy darab nyakkendőhöz szükséges alkatrészek nevét és darabszámát.

Nyakkendő vékony vége alapanyagból	1 db
Nyakkendő vékony középrésze alapanyagból	1 db
Nyakkendő eleje része alapanyagból	1 db
Viszkóz vászon	1 db
Eleje selyem bélés	1 db

4. Gyártástechnológiai leírás

Három darabból szabva, a varrások 0,7 cm varrások szélességgel összevarrva.

A nyakkendő eleje viszkóz selyemmel van bélelve. A nyakkendő szélességében végig viszkóz alapú vászon van besőve, a jobb mérettartás miatt.

5. Méretek cm-ben:

Hosszúsága 136 cm.
Eleje legnagyobb szélessége: 8 cm.
Vékony részek szélessége: 3 cm.
Tépfőzár hossza: 3 cm.
Tépfőzár elhelyezése a nyakkendő eleje csücskétől számítva: 83 cm.

Méret tűrés értéke: eleje szélességi méreténél 0,5 cm, további szélességi méreteknél 0,3 cm, a hossz méreteknél 1 cm.

Nyaksál

MŰSZAKI LEÍRÁS

Terméknegnevezés: nyaksál, férfi, női és kerékbilincselő

Kölalakiírás:

Bordás kötésű, egyenes vonalú gyapjú sál.

1. Alapanyag:

Nyersanyag összetétel: 100% gyapjú
Szemsor sűrűség: 13 sor/2cm
Szem pálcá sűrűség: 16 pálcá (8 szemoszlop)/2 cm
Szín: középkék
vagy fekete (kerékbilincselő)

2. Kézméretek:

Hossza: 146 cm
Szélesség: 32 cm

Téli bőrkesztyű (ötujjas)

Termékmegnevezés: téli kesztyű (bőr, ötujjós),
férfi és női

Kilakoltás:

Magyar ujjkészítéssel ellátott, ötujjas szegett kesztyű,
három darab háromsoros tűzővel díszítve, ékbeütés
sztyénléccelel kialakítva.

1. Alapanyag:

Fekete nappe bőr

2. Kellékanyagok:

- női: 24 coll szegő
- férfi: 26 coll szegő
- cérna
- gyapjú bélés (kötött kelme)

3. Összeállítandó alkatrészek:

Tartalmazza egy darab kesztyűhöz szükséges bőr
alkatrészek nevét és darabszámát.

Élsőrész bőr	1 db
Ényérrész bőr	1 db
Füvelykujjrész bőr	1 db
Ujjkötésbőr	3 pár
Ékbeütés bőr	1 db

4. Gyártástechnológiai leírás

A felsőrész három darab háromsoros varrattal
díszített.

A kesztyű géppel varrott. A gépi varrat Lasch var-
rógépen történik, amely az alkatrészeket tűzővel
(hurkoltás) összekötés varrattal erősíti össze. Az össze-
állító varratok egysorosak. Ötössűrűség: 20 cm-en 10
(2 öltés).

Az ékbeütés bevarrása rátűző varrattal történik.

A kesztyű szegése ajsóly anyaggal történik, a vágott szél
behajtásával és 0,6 cm széles letűzéssel hurkoltási var-
rattal.

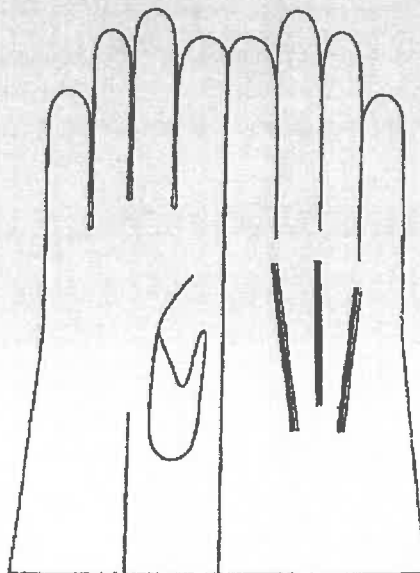
A szőr a csukló vonalában az ékbeütésnél húzott.

A bélés bevarrása zártan történik, a bélés végének a
kesztyű szegésébe való befogásával.

5. Méretek cm-ben:

Rebra szabva: 1 1/4 coll 1 str., kézen: 1 1/4 coll
Szőcs: tenyéren szabva 1 1/4 coll 1 str., kézen: 1 1/4 coll
Szárúság készterméknél:
- ujján 8 1/4 méretű kesztyűnél körben 31 cm
- csuklónál 10,7 cm

Szabott kesztyű rajza

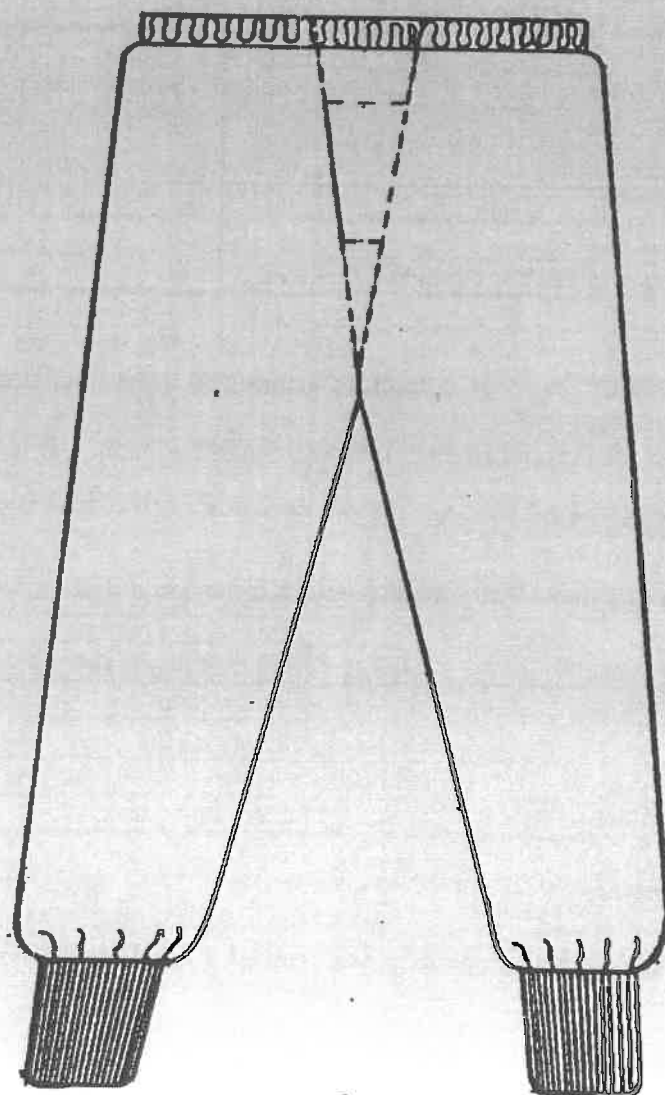


Téli alsónadrág (hosszú alsó)

1. Külalak leírás

Négy részből szabott, hosszú szárú, alja széles passzéval eldolgzott, jéger alsónadrág. Elcén saját anyagából rászabott, letűzött hasiték. A nadrág dereka gumival szabályozott.

2. Gyártmányrajz



3. Felhasználható anyagok, kellékek

3.1 Téli alsónadrág

Anyag megnevezés	Megjegyzés
Alapanyag	100 % pamut összetételű Színe: fehér vagy szürke
Szegőpánt kelme (passzé)	Szín: fehér vagy szürke

Kellékek	Megjegyzés
Szintetikus varrócérna	alapanyag színével megegyező és típusának megfelelő
Gumiszalag 20 mm-es, derekába	74 cm
KRESZ-címke	1 db (szövött-nyomott)
Méretnagyság-jelző címke	
Évszámjelző címke	
Vállalati címke (papír)	
Papírfüggő címke	1db
Műanyag belövő szál	1db
Műanyag tasak+cellux rag.+doboz+dobozrag.	1 db

Varrócérna: A varrások és tűzések készítéséhez alkalmazott varrócérna magas szakítószilárdságú, mely biztosítja a termék rendszeres használata során az anyagrészek szakadásmentes rögzítését.

A varrócérna színe az alapanyag színének megfelelő színű.

4. Összeállítandó alkatrészek

Tartalmazza egy darab Téli alsónadrág alkatrészeinek megnevezését.

Anyag megnevezése	Alkatrészek megnevezése	db
Alapanyag	Bal eleje szár	1
	Jobb eleje szár	1
	Hátsó szár	2
Szegő kelme (passzé)	Nadrág alja passzé	2

5. Kiviteli előírás

A kivitelezést e műszaki leírás, a jóváhagyott szállítási minta és a gyártmányrajz határozza meg.

5. 1. ELŐKÉSZÍTÉS

Háromfonalas szegővarrógépen:

A háta lépés varrás összevarrása - az eleje jelölésig, közben a derék széltől 3,5 cm-re a félbehajtott szövött KRESZ címke, a méret nagyságjelző címke és az alapanyag-összetétel címkék hozzáfogásával.

A nadrág oldalának, szárának összevarrása.

Az elejehasíték két szélének és a nadrág derékszélének eltisztázása.

Láb passzé összevarrása, kifordítása majd egyenletes nyújtással a nadrágszár aljára felvarrása.

5.2. ÖSSZEÁLLÍTÁS

Huroköltésű varrógépen:

Az elejehasíték szélének - a derékszélénél - 5 - 5 cm behajtása és az eltisztázás vonalában mindkét oldalának letűzése.

Az eleje hasíték két külső behajtott szélének 0, 1 cm-es letűzése a jelölésig.

A hasíték alsó végének egymásra helyezése, úgy hogy a baloldali hasíték legyen felül, majd a színoldalra - a belső tűzés vonalában - 4 cm hosszan felvarrása, derékszögben elfordulva és háromszoros oda-vissza varrással 1 cm hosszan levarrása, majd újból derékszögben elfordulva - a külső tűzés vonalában - levarrása a varrat végéig.

Az elerősítés háromszög alakú.

A hasíték felső végének eligazítása - az alsó végének megfelelően, - a külső tűzés vonalában a varrat elkészítése a nadrág derékszélétől számítva.

Ezt követően derékszögben elfordulva az alsónadrág levarrása a belső tűzésig, oda-vissza varrással elerősítve, majd a belső tűzés vonalában a varrat folytatása a derékszélig.

A nadrág lépésvarrásának elerősítése - a szárvarrattól számítva - 2, 5 - 2, 5 cm hosszan.

A nadrág színoldalra fordítása, derékszélétől 3 cm-es visszahajtása a gumi körbefogásával, a gumiház elkészítése - az eltisztázás varratszélességében letűzve.

5. 3. BEFEJEZŐ MŰVELETEK:

Szálazás, tisztítás.

Az alsó minden száltól, illetve szennyeződéstől való megtisztítása.

Vasalás

Az alsót az asztalra kifektetve, teljesen átvasalva.

A passzék vasalása tilos, mert elvesztik rugalmasságukat!

Csak gőzölni szabad!

6. A varrások alaki- és méret jellemzői

6. 1. Tűzések

Tűzés helye	Tűzés szélessége
Hasíték elejesele	0, 2 ± 0,1

6. 2. Öltéssűrűség, tűfinomság

	Öltéssűrűség [öltés/10 cm]	Tűfinomság [Nm]
Huroköltésű varrat (hasíték)	min. 40	80
Háromfonalas szegővarrat (összeállító varrások)	min. 40	80
Fedőző gépen (derékrész gumizás visszatűzés)	min. 40	80

7. Méretelőírások

7.1 Téli alsónadrág

Méret	44	46	48	50	52	54	56	58	60	Tűrés ±
Mérési hely	Méretek cm-ben									
Külső hossz	98	102	104	106	108	110	112	116	118	1
Belső hossz passzéval	70	73	74	75	76	77	78	81	82	1
½ Derékbőség gumizás előtt	46	48	50	52	54	56	58	60	62	1
½ Derékbőség begumizva	23	25	27	29	31	33	35	37	39	1
1/2 Csípőbőség	45	47	49	51	53	55	57	59	61	1
½ Boka passzé bőség	11	12	12	12	12	13	13	13	13	0,5
Boka passzé hossza	11,0									0,5

8. Csomagolás

Az összehajtott darabokat egyenként polietilén tasakban kell elhelyezni úgy, hogy a papírcímke látható legyen.

A címkének tartalmaznia kell:

- a. a termék megnevezését
- b. a méretét
- c. gyártó nevét

Derékszíj, bőr

MŰSZAKI LEÍRÁS

Termékmegnevezés: derékszíj (nadrágszíj)
női és férfi

Külsőleírás:

Fekete festett övbőrből készült nadrágszíj, szélessége 40 mm. Az egyik végén préselt, krómozott, szorítóhengeres acélcsat helyezkedik el.

1. Alapanyaga:

Fekete festett övbőr csuka, vastagsága 3-3,2 mm

2. Kellékanyagok:

Tüske nélküli (szorítóhengeres) lemezes krómozott csat, közepén címeres emblémával
Kétrészes bőrszegecs
40 mm forgós karabiner

3. Összeállítandó alkatrészek:

Tartalmazza egy darab nadrágszíjhoz szükséges alkatrészek nevét és darabszámát.

Nadrágszíj	1 db
Csat-alátét	1 db
Bújtató	2 db
Címeres csat	1 db
Szegecs	7 db
40 mm forgós karabiner	1 db

4. Gyártástechnológiai leírás

Összeállítás:

A címeres csat 35 mm aláhajtással 2 db kézi csőszegecccsel van felerősítve. A csatalátét 3 db kézi csőszegecsen van felerősítve.

A nadrágszíjra 1 db 18 mm széles mozgóbújtató van forgó karabinerrel ellátva elhelyezve.

Csatlékos vég fazonra igazítva.

Nadrágszíj és bújtatott csatalátét szélre és enyves szélre pucolva.

Méretek cm-ben:

Hosszúsága 950 mm-től 50 mm emelkedéssel 14 méret-
en 1600 mm-ig

A nadrágszíj méretellenőrzése a csat tengelyétől mért
szélreigzett hosszúságú.

Méretjelölés: minden nadrágszíj csatlékos végére a
összméretet rá kell bélyegezni.

Láthatósági mellény

1. Külső leírás

Egyenes vonalú, csípővonalig érő mellény. Eleje középen bontható húzózárral záródik. Az átvető eleje nyakkivágása V alakú. Az aljavonal, az oldalvonal, a nyakkivágás és a karöltő szegőpánntal szegett. Derék vonalban a felső csík mindkét oldalon narancssárga fényvisszaverő anyaggal van díszítve. A derékvonalon, mindkét oldalon lévő alsó vízszintes csík égszínkék, melyre a „KÖZTERÜLET-FELÜGYELŐ” felirat ezüstszínű, fényvisszaverő anyagból, filmnyomással készül. A mellény bal elején mellmagasságban sötétkék gombbal ellátott erősítő csík helyezkedik el, melyre a jelvény kerül. A mellény hátközepén ezüstszínű fényvisszaverő felirat (KÖZTERÜLET-FELÜGYELET vagy ÖNKORMÁNYZATI RENDESZET) van elhelyezve, égszínkék betéten. A mellény bősege az oldalán lévő 2-2 db szorítópánntal és 3-3 patenntal szabályozható. A mellény alján és az elején díszítő betét található.

2. Gyártmányrajz



3. Felhasználható anyagok, kellékek, anyaghányad

Tartalmazza egy mellény átlag anyagszükségletét.

Mellény		Mennyiség
Alapanyag	100% Poliészter összetételű Színe: Fluoreszcens citromsárga	
Rátétanyag	100% Poliamid Szín: égszínkék	
Kellékek:		
Fényvisszaverő csík I.	Szín: Fluoreszcens narancssárga Szélesség: 5 cm	Mérettől függő
Fényvisszaverő embléma	Szín: égszínkék alapon ezüst felirat Helye: a mellény hátán	1 db
Eleje húzózár	Bontható, égszínkék RT'10	1db 45 cm
Műanyag patent	égszínkék	12 db
Gomb	égszínkék 0.18 cm	1 db
Szintetikus varrócérna	Alapanyag színével megegyező és típusának megfelelő	
Vállalati címke	Szövött-nyomott	1 db
KRESZ-címke		1 db
Méretnagyság-jelző címke		1 db
Évszámjelző címke		1 db
Műanyag belövő szál		1 db
Papírfüggő címke		1 db
Műanyag tasak	Csomagoláshoz	1 db

Megjegyzés: Amennyiben egy címke több adatot tartalmaz, a címkék száma kevesebb.

** Tájékoztató adat.

Varrócérna: A varrások és tűzések készítéséhez alkalmazott varrócérna magas szakítószilárdságú, mely biztosítja a termékek rendszeres használata során az anyagrészek szakadásmentes rögzítését. A varrócérna színe az alapanyag színének megfelelő színű.

4. Összeállítandó alkatrészek

Tartalmazza egy darab Mellény alkatrészeinek megnevezését

Anyag megnevezése	Alkatrészek megnevezése	db
Alapanyag	Eleje	2
	Háta	1
	Szegőszalag	5 fm
Rátétanyag	Háta felirat	1

	Oldal szorítópánt	4
	Alja betét eleje+ háta	3

5. Kiviteli előírás

A kivitelezést e műszaki leírás, a jóváhagyott szállítási minta és a gyártmányrajz határozza meg.

5.1. ELŐKÉSZÍTŐ MŰVELETEK

A vízszintes fényvisszaverők feltűzése.
Háta felirat feltűzése.
Eleje mellészre gombpánt felrögzítés.
Címkék felvarrása.

5.2. ÖSSZEÁLLÍTÓ MŰVELETEK

A hosszirányú fényvisszaverők felvarrása.
Vállak összeállítása.
Alja, oldal, nyakkivágás, karöltő szegése 4 cm-es ferdepánttal.
Húzózár felvarrása jobb és bal elejeszélbe.
Oldal patentpántok elkészítése, a fényvisszaverő csíkokra a rátétanyag felvarrása, letűzése.

5.3. BEFEJEZŐ MŰVELETEK

Gomb felvarrás.
Patentolás.
Szálazás.
Vasalás.
Minősítés, csomagolás.

6. A varrások alaki- és méret jellemzői

6.1. Varrattípusok, öltéssűrűségek, varrasszélességek

Varrás helye	Varrat típusa	Öltéssűrűség (öltés/10 cm)	Varrásszélesség (cm)
Egysoros tűzések, előkészítő varrásoknál	Huroköltésű varrat	30-40	
Előkészítő varrások, összeállító varrásoknál	Szegő varrat	35-40	0,7 ±0,2

6. 2. Tűzések

Tűzés helye	Öltéssűrűség (öltés/10 cm)	Tűzésszélesség (cm)
Szegőpánt tűzése, fényvisszaverő csík feltűzése, rátétek tűzése	40	0,2 +/- 0,1
Húzózár bevarrása	40	0,5 +/- 0,1
Szorítópántok tűzése	40	0,2 +/- 0,1

7. Méretelőírások

7. 1. Kézméret-táblázat

Méret nagyság	XS	S	M	L	XL	2XL	3XL	Tűrés ()
Mérés helye	Méretek cm-ben							
Háta hossz aljapánttal együtt	63,0	65,0	67,0	69,0	71,0	73,0	75,0	1,0
Fél mellbőség	34,0	39,0	44,0	49,0	54,0	59,0	64,0	2,0
Vállszélesség	11,0	11,5	12,0	12,5	13,0	13,5	14,0	0,2

8. Csomagolás

A készterméket papír függőcímkével kell ellátni belövő szállal a méret nagyság-jelző címkebe kell elhelyezni. A papírcímke egyik oldalán fel kell tüntetni a gyártó vállalat nevét vagy jelét, a termék megnevezését, alapanyag összetételt, a darabszámot, a méret nagyságot és a vállalati MEO minősítő jelölését.

A polietilén tasakba elhelyezett terméket gyűjtődobozba kell rakni, melyen fel kell tüntetni:

- A gyártó nevét
- A termék megnevezését
- A dobozban lévő termékek méret nagyságát
- Darabszámot

Fehér vagy sötétkék galléros póló

1. Külső leírás

Fehér vagy sötétkék színű, női és férfi (unisex), galléros, rövid ujjú kötött póló. Az elejközepén levő hasiték két gombbal záródik. A legfelső gomblyuk vízszintes, a többi függőleges irányú. Bal mellén legombolható zsebtakaró található, hátközépen hímzés van. Alja és ujjja alja felhajtása fedővarrattal készül. Vállvarrása belül alapkelméből készült szalaggal erősített. A gallérfelvarrás az alapkelméből készült szalaggal fedett.

A bal ujján az ujját körtől közepén 2 cm-re a karjelvény ráhímezve.

2. Gyártmányrajz



3. Felhasználható anyagok kellékek

3.1 Alapjelme műszaki követelményei

Jellemzők	Követelmények	Vizsgálati módszerek
Szín	Fehér vagy sötétkék	-
Nyersanyag-összetétel	100 % pamut	MSZ 13560-2:1989, 25/2005. (IV. 29.) GKM rendelet, 5. és 6. melléklet
Kötésmód	piké	-
Területi sűrűség (g/m ²)	190 – 210	MSZ EN 12127:1999
Göbösödési hajlam (fokozat)	min. 4	MSZ EN ISO 12945-1:2001 Fordulatok száma: 7.000
Méretváltozás mosás hatására (%) szemoszlop szemsor	<u>+2</u> <u>+2</u>	MSZ EN ISO 5077:2008 MSZ EN ISO 6330:2001 + MSZ EN ISO 6330:2000 /A1:2009 Mosás: 7A eljárás (40°C) Szárítás: C eljárás (fektetve)
Szintartóság fényvel szemben (fokozat)	min. 4	MSZ EN ISO 105-B02:2001 + MSZ EN ISO 105-B02:1999/A1:2002
Szintartóság mosással szemben (fokozat) színváltozás lefogás (pamut/poliészter)	min. 4 min. 4/4	MSZ EN 20105-C01:1995 (40C)
Szintartóság vegytisztítással szemben (fokozat) színváltozás lefogás (pamut/poliészter)	min. 3 min. 3/3	MSZ EN ISO 105-D01:2010
Szintartóság dörzsöléssel szemben (fokozat) száraz nedves	min. 4 min. 4/4	MSZ EN ISO 105-X12:2003
Szintartóság savas és lúgos izzadsággal szemben (fokozat) színváltozás lefogás (pamut/poliészter)	min. 4 min. 4/4	MSZ EN ISO 105-E04:2009

* A mellékelt színminta szerinti.

3.2 Gallérkelme műszaki követelményei

Jellemzők	Követelmények	Vizsgálati módszerek
Szín	fehér vagy sötétkék	-
Nyersanyag-összetétel	100 % Pamut	MSZ 13560-2:1989, 25/2005. (IV. 29.) GKM rendelet, 5. és 6. melléklet
Kötésmód	1/1-es bordás	-
Szintartóság fényvel szemben (fokozat)	min. 5	MSZ EN ISO 105-B02:2001 + MSZ EN ISO 105- B02:1999/A1:2002
Szintartóság mosással szemben (fokozat) színváltozás lefogás (pamut/poliészter)	min. 4 min. 4/4	MSZ EN 20105-C01:1995 (40□C)
Szintartóság vegytisztítással szemben (fokozat) színváltozás oldószer elszíneződése	min. 4 min. 3/3	MSZ EN ISO 105-D01:2010
Szintartóság dörzsöléssel szemben (fokozat) száraz nedves	min. 4 min. 4/4	MSZ EN ISO 105-X12:2003
Szintartóság savas és lúgos izzadsággal szemben (fokozat) színváltozás lefogás (pamut/poliészter)	min. 4 min. 4/4	MSZ EN ISO 105-E04:2009

* A mellékelt színminta szerinti.

3.3 Kellékek

Anyag megnevezése	Előírások
Varrócéma	Nyersanyag-összetétel: poliészter Szín: Fehér vagy sötétkék (az alapelme színével megegyező, vagy annál egy árnyalattal sötétebb).
16 mm-es műanyag gomb	1 db sötétkék vagy fehér
Négylyukú műanyag gomb	Szín: sötétkék vagy fehér (a gallér színével megegyező, vagy annál egy árnyalattal sötétebb). Mérete: 15 mm Mennyiség: 2 db + 1 db pótgomb
Méretnagyság-jelző címke Kombinált címke (2 db címke is lehet)	Szövött címke, szött vagy nyomott felirattal. Tartalma: - méretnagyság - nyersanyag-összetétel - kezelési jelképek - gyártó neve Mennyiség: 1 db Helye: Hátközépen gallérfelvarrás vonalában
Papír függőcímke	Tartalma: - termék megnevezése

	<ul style="list-style-type: none"> - gyártó neve - méretnagyság (jól láthatóan kiemelve) - nyersanyag-összetétel - kezelésre vonatkozó szöveges tájékoztató - a gyártás időpontja (év, hónap) - a gyártói minőségellenőrzés jelölése
	Mennyiség: 1 db
Műanyag belővő szál	Mennyiség: 1 db
Műanyag tasak	Mennyiség: 1 db

A kellékek, melyeket a termék tartalmaz, a kezelések (pl. mosás) hatására ne károsodjanak, és szintartóak legyenek.

Zsebfedő anyag	ballon 66% Pe 34 % Pamut
----------------	--------------------------

4. Kiviteli előírás

4.1 Előkészítő műveletek:

- Elejehasíték készítés

4.2 Összeállító műveletek:

- Vállak összevarrása rögzítő szalag közrefogásával
- Ujjak bevarrása
- Oldalak összevarrása
- Gallérozás, előálló kivarrás
- Zsebtakaró összevarrása és letűzése 0,6 cm-re

4.3 Befejező műveletek:

- Zsebfedő felvarrása a bal elejére.
- Nyakkör szegő felvarrása címke befogásával.
- Aljazás.
- Ujja alja felvarrás.
- Gomblyukazás, gombozás.
- Szálazás.
- Végvasalás.
- Minősítés.
- Adjusztálás.

5. A varrások alaki- és méret jellemzői

5.1. Varrattípusok, és öltéssűrűségek

Varrás helye	Varrat típusa	Öltéssűrűség	Varrásszélesség (cm)
Összeállító varrásoknál	Négyfonalas szegőöltés	40- 45/10 cm	0,7 +/- 0,2
Tűzés	Huroköltésű varrat	40- 45/10 cm	
Alja, ujja alja felhajtások	Alul fedő varrat	40- 45/10 cm	
Gomblyuk	Gépi egyenes	14/1 cm	
Gombozás		12 öltés/ gomb	

5.2 Tűzésszélességek

Tűzés helye	Tűzésszélesség (cm)
Elejehasték tűzése	0,2 +/-0,1
Nyakkör körbetűzése	0,6 +/-0,1
Zsebfedő letűzése	0,6 +/-0,1
Alja, ujjja alja felhajtás	2,5 +/-0,1

6. Méretelőírások

6.1 Méretábrázat

Fehér vagy sötétkék póló gallérral							
Méret nagyság (betűkód)	S	M	L	XL	XXL	XXXL	Tűrés
Mérés helye	Méretek cm-ben						
Mellbőség	98	106	114	122	130	138	2,0
Vállszélesség	15,5	16,5	17,5	18,5	19,5	20,5	0,5
½ Ujj bőség hónaljban	23,0	24,0	25,0	26,0	27,0	28,0	0,5
½ Ujj aljbőség	21,0	21,5	22,0	22,5	23,0	23,5	0,5
Ujjja hossza	22,0	23,0	24,0	25,0	26,0	27,0	1,0
Háta hossza	70,0	73,0	76,0	79,0	81,0	84,0	1,0

7. Összeállítandó alkatrészek alapanyag

7.1 Alkatrész lista

Alkatrész neve	Mennyiség	Anyag
Eleje	1	Alapanyag
Háta	1	
Ujjja	2	
Bal eleje gomboló pánt	1	
Jobb eleje gomboló pánt	1	
Vállerosító szalag	2	
Nyakkör szegő	1	
Zsebfedő	2	Átmenti kabát anyaga
Bal eleje gomboló pánt	1	Ragasztós vetex
Jobb eleje gomboló pánt	1	
Gallér	1	Passzé

8. Csomagolás

A pólót oldalvonalával párhuzamosan két oldalon behajtva, ujját visszahajtva, majd a pólót kétszeri hajtással összehajtva egycével polietilén tasakba helyezzük úgy, hogy a méretjelzés

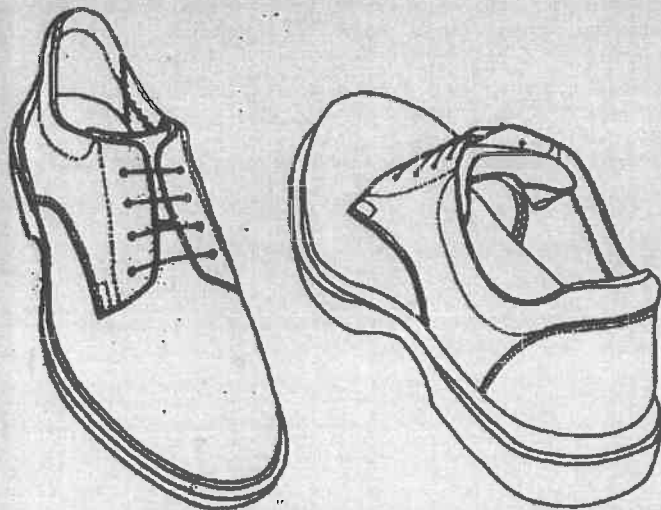
és a papírcímke jól látható legyen. Méret nagyság szerint 5-sével kötegelni, a kötegeket - maximum bruttó 20 kg súlyhatár figyelembe vételével – dobozolni kell.
Vegyes méret csomagolása tilos!

Félcipő

1. Külalakleírás

Minimális követelmény: Fekete színű, hivatali jelleget tükröző, sima felület kiképzésű, unisex megjelenésű – kereskedelmi forgalomban kapható – bőr lábbeli.

2. Sematikus rajz

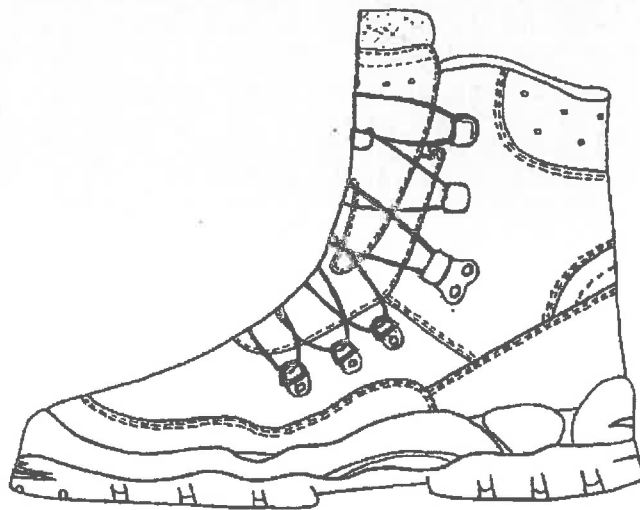


Bakancs

1. Külalakleírás

Minimális követelmény: Fekete színű, fűzős kivitelű, sima felület kiképzésű – kereskedelmi forgalomban kapható – bőr bakancs.

2. Sematikus rajz



Névkitűző

I. Hímzett névkitűző

Tartalomjegyzék

1. Külalakleírás
2. Hímzett azonosító képe
3. Felhasználható anyagok, kellékek
4. Gyártástechnológia
5. Méret előírások
 - 5.1. Kézméret
 - 5.2. Részméret
6. Csomagolás
7. Alapanyag műszaki követelménye
8. Alapanyag színkövetelményei

1. Külalakleírás

A tépőzárás névkitűző téglalap formájú, aranszínű szegéllyel ellátott közepén aranszínű hímzett névvel. A hátlapjára a tépőzár kampós fele van felrögzítve.

2. Hímzett névkitűző képe



3. Felhasználható anyagok, kellékek

Anyag megnevezése	Előírások
Alapanyag	Szín: kék. További követelmények a 1. mellékletben.
Bélésanyag	Méretre szabott
Tépőzár	Méretre szabott tépőzár és ellenpárja
Gépi hímzőfonal	Nyersanyag-összetétel: ISAmet (AMANN) vagy ennek megfelelő műszaki jellemzőkkel rendelkező fonal Szín: arany
Műanyag tasak	Mennyiség: 1 db

4. Gyártástechnológia

Az alapanyag és a bélés befogásával berámázva, hímző gépbe befogva, a névtől függően kihímezve; az előírt méret nagyság szerint.
A tépőzár horgas felének felrögzítése a hímzett névkitűző hátoldalára, a varrásszélesség visszahajtásával.

5. Méret előírások

5.1. Kézméret

A tépőzáras hímzett névkitűző kész mérete: 100 mm x 20 mm

5.2. Részméret

Keret: 2 mm széles

Betűtípus: arial/normal

Betűnagyság: 10 mm, a betűk közötti távolság 2 mm

6. Csomagolás

Polietilén tasakba helyezve csomagolni.

7. Alapanyag műszaki követelményei

Összetétel:	45% gyapjú-55% poliészter
Területi sűrűség:	300g/m ²
Kötésmód:	cord
Színartóság	jó (4)
Mérettartósság	jó (-1%)
Göbösödési hajlam:	nem hajlamos
Szín:	középkék
Minősítés:	MSZ 820/1.3

8. Alapanyag színkövetelményei

A termék színét és színtűrését az ajánlatkérő által ajánlattétel időszakában kiadott mintához (színmintához) képest kell bevizsgáltatni.

Az ajánlattevő által tanúsító intézethez benyújtott minta az ajánlatkérő kibocsátott etalon színmintához viszonyítva - CIE színmérő rendszer szerinti - maximum $\Delta E^*_{00} = 1,5$ (színtűrés tartomány) színelkülönbségi értéket mutathat.

A vizsgálatokat az alábbi paraméterek között kell végrehajtani:

- Mérőműszer: spektrofotométer
- Mérési geometria diffúz/8 fok
- Fényforrás: D65
- Megfigyelő: 10 fokos
- A vizsgálatokat a CIE színrendszerben kell végrehajtani

II. Névkitűző, fém

A névkitűző a viselőjének teljes nevét tartalmazó BODONI ANTIQUA betűtípusú, nagy nyomtatott betűvel írott, 80x14 mm méretű, lekerekített sarkú, ezüstszerű fémlap. A betűk fekete színűek.

Barett sapka

1. KÜLALAK LEÍRÁSA

1.1 Lapos tetejű 3 oldalrészű barett sapka, bal oldalán 2 db szellőzővel, alja műbőr izzalappal beszegve. Selyem béléssel bélelve. A bélés 100% poliészter nyersanyagú. Téliestett változatban a tetőrész töltő vlies béléssel bélelt, a szöveg felőli fonák oldalon 100% viszkóz nyersanyagú, nem szőtt textília van. A sapka elején embléma.

2. ÖSSZEÁLLÍTANDÓ ALKATRÉSZEK

Alapanyag:	1. db tetőrész 3 db oldalrész	Bélés:	1 db tetőbélés 3 db bélés oldal
Műbőr:	1 db szegőpánt	Fém ringli:	2 db lyukszegély
Töltő vlies:	1 db tetőrész (téli változat)	Nem szőtt textília: (100% viszkóz)	1 db tetőrész

3. KELLÉKEK

3.1. Varrócérna

3.1.1. A varrások és tűzések készítéséhez sodor, pamut-poliészter „bakra” nevű, Nm 80/3 finomságú varrócérnát kell alkalmazni.

3.1.2. A varrócérna színe az alapanyag színével megegyező, illetve azzal összhangban lévő, attól esetleg árnyalattal sötétebb legyen.

3.1.3. Az alkalmazott varrócérna a kezelésekkel és az izzadsággal szemben színtartó legyen.

4. GYÁRTÁSTECHNOLÓGIA

4.1 fonalirány

Az alkatrészek felfektetésénél a fonaliránytól való eltérés lehetőségére vonatkozóan az MSZ 11692:1978 számú szabvány előírásai irányadóak.

4.2 Varrástechnológia

4.2.1 Az anyagrétegek nyújtás- és feszítésmentes összevarrása elengedhetetlen követelmény, ezért a varrógép öltésképző eszközeit az alap- és kellékanyagok tulajdonságainak, valamint az anyagrétegek vastagságának megfelelően kell beállítani.

TÚZÉSEK, TÚZÉSSZELESSÉGEK		cm
1.	Tetőrész és oldalrész varrásánál mindkét irányban	0,2
2.	Oldalrészek varrás áttűzése	0,2
3.	Műbőr szegőpánt tűzése	0,5
VARRÁSSZELESSÉGEK, ÖLTÉSSŰRŰSÉGEK		(cm) db/10cm
1.	Varrásszélességek	0,5
2.	Öltéssűrűség varrásoknál	35

5. MÉRETEZÉS

5.1. A megrendelő által meghatározott méretnagyságokban, a fejbőség méretek szerint.

5.2. Méretábrázat

Mérés helye	Méret 57 /cm/	Megengedett eltérés /±/
Tető hossza középen	25,5	0,3
Tető szélessége	23,5	0,3
Oldalrész szélessége eleje középen	7,5	0,3
Oldalrész szélessége bal oldalon	7	0,3
Oldalrész szélessége jobb oldalon	5,5	0,3
Műbőr szegély kész szélessége	0,8	
Lyukszegélyek távolsága egymástól	5	0,2
Lyukszegélyek távolsága oldalvarrástól	2,5	0,2
Lyukszegélyek távolsága tetőrésztől le	2,5	0,2

6. KIVITEL

6.1 A késztermékek alapanyagán külsőképi hiba nem megengedett

6.2. A termékek konfekcionálása, kivitele az MSZ822/1:1982 Egyenruházati termékek általános előírásai című szabályban előírt I. osztályú minőségnek feleljenek meg.

7. MEGJELÖLÉS, ADJUSZTÁLÁS, CSOMAGOLÁS

A sapkát darabonként papírcímkével ellátni és polietilén tasakba egyenként becsomagolni. A papírcímkén szerepeljen:

- a termék megnevezése
- az alapanyag összetétele
- a MEO minősítése
- méretszám
- gyártó neve
- gyártási év

4. Sematikus gyártmányrajzok

