

Budapest Józsefváros Önkormányzat Képviselő-testületének Városüzemeltetési Bizottsága
Kerületgazdálkodási Ügyosztály Városüzemeltetési és Zöldprogram Iroda

...17. sz. napirend

ELŐTERJESZTÉS

a Városüzemeltetési Bizottság 2022. június 22-i ülésére

Tárgy: Javaslat közútkezelői hozzájárulás megadására a Budapest VIII. kerület, Tömő utca 23/B. alatt épülő lakóház magasépítési engedélyezéséhez

Előterjesztő: dr. Lennert Zsófia Városüzemeltetési és Zöldprogram irodavezető

Készítette: Ágh László közútkezelő ügyintéző

A napirendet nyilvános ülésen kell tárgyalni.

A döntés elfogadásához egyszerű többség szükséges.

Mellékletek: 1. sz. melléklet: Kérelem

2. sz. melléklet: Műszaki leírás

Tisztelt Városüzemeltetési Bizottság!

I. Tényállás és a döntés tartalmának részletes ismertetése

A Közlekedés Fővárosi Tervező Iroda Kft. (székhely: 1052 Budapest, Bécsi utca 5.) képviselője a Tömő utca 23/B. (36193 hrsz.) alatti ingatlanra tervezett épület építésének engedélyezéséhez (magasépítési engedélyezési tervéhez) közútkezelői hozzájárulás kérelmet nyújtott be.

A kérelemben leírtak szerint az ingatlan jelenleg nem rendelkezik közterületi kapcsolattal, így a ki- és beközlekedés a tárgyi ingatlanra nem biztosított. A közúti kapcsolat megnyitását követően előreláthatólag nem kerül sor jelentős forgalom növekedésre, tekintettel arra, hogy az ingatlanon 14 parkoló kerül kialakításra.

Az építési engedélyhez a közúti közlekedésről szóló 1988. évi I. törvény 42/A. § (1) bekezdés b) pontja szerint az ingatlan melletti közút (Tömő utca 36162/2 hrsz.) közútkezelőjének hozzájárulása szükséges.

II. A beterjesztés indoka

Az előterjesztés tárgyában a döntés meghozatala a Tisztelt Bizottság hatásköre.

III. A döntés célja, pénzügyi hatása

A közterületi kivitelezés megindításához szükséges a tulajdonos Önkormányzat hozzájárulása.

A döntésnek Önkormányzatunkat érintő pénzügyi hatása nincs.

IV. Jogszabályi környezet

A Városüzemeltetési Bizottság hatásköre a Budapest Józsefvárosi Önkormányzat vagyonáról és a vagyon feletti tulajdonosi jogok gyakorlásáról szóló 66/2012. (XII. 13.) önkormányzati rendelet 17. § (1) bekezdés e) pontján, valamint a Képviselő-testület és Szerveit Szervezeti és Működési Szabályzatáról szóló 36/2014. (XI. 06.) önkormányzati rendelet 7. melléklet 5.1.1. pontján alapul.

Vh

A tulajdonosi és közútkezelői hozzájárulás a közúti közlekedésről szóló 1988. évi I. tv. 36-43. §-ain, valamint a helyi közutak kezelésének szakmai szabályairól szóló 5/2004. (I. 28.) GKM rendelet melléklet 2.3. pontján alapul.

A tulajdonosi és közútkezelői hozzájárulás a közúti közlekedésről szóló 1988. évi I. tv. 36-43. §-ain, valamint a helyi közutak kezelésének szakmai szabályairól szóló 5/2004. (I. 28.) GKM rendelet melléklet 2.3. pontján alapul.

Fentiek alapján kérem az alábbi határozati javaslat elfogadását.

Határozati javaslat

Budapest Józsefvárosi Önkormányzat Képviselő-testülete Városüzemeltetési Bizottságának a/2022. (VI. 22.) számú határozata

Közútkezelői hozzájárulás megadásáról a Budapest VIII. kerület, Tömő utca 23/B. alatt épülő lakóház magasépítési engedélyezéséhez

A Városüzemeltetési Bizottság úgy dönt, hogy közútkezelői hozzájárulását adja a Közlekedés Fővárosi Tervező Iroda Kft. (székhely: 1052 Budapest, Bécsi utca 5.) megbízásából eljáró Rhorer Ádám tervező kérelmére a Tömő utca 23/B. (36193 hrsz.) alatti ingatlanon tervezett épület magasépítési engedélyezéséhez az alábbi kikötésekkel.

A tervdokumentáció alapján a közúti közlekedésről szóló 1988. évi I. törvény 42/A. § (1) bekezdés b) pontja alapján biztosított jogkörben az építéshez közútkezelőként hozzájárul.

- Jelen közútkezelői hozzájárulás a beruházót (építtetőt) nem mentesíti az építéshez szükséges egyéb szakhatósági és hatósági engedélyek beszerzése alól.

A magasépítési engedélyhez megadott hozzájárulás **a kapubehajtó létesítésére és a járda felújítására nem vonatkozik**, ezekhez az alábbi előírások szerinti tervdokumentáció benyújtása szükséges:

Az ingatlan kapubehajtójának kialakításához kérelmet kell benyújtani a közútkezelőhöz, melynek melléklete az érintett közmű tulajdonosok hozzájárulása és a forgalomtechnikai kezelő hozzájárulása is. A munkavégzés ideiglenes forgalomkorlátozásának kialakítását a forgalomtechnikai kezelő Budapest Közút Zrt.-nek szintén jóvá kell hagynia a kialakítás bevezetése előtt.

A garázsba történő behajtás forgalomirányítását úgy kell megoldani, hogy a várakozó járművek az utca forgalmát nem akadályozhatják. A várakozó járművek felállítását kérjük helyszínrajzon bemutatni.

A Tömő utcai járda jelenleg öntött aszfalt burkolatú, ezért az átépítés után is ezzel megegyezően kell helyreállítani.

- A járda burkolatát az alábbi rétegrenddel kell helyreállítani:
 - 3 cm vtg. MA-4 (N) érdesített öntöttaszfalt a járda teljes szélességében
 - 15 cm vtg. CKt-4 stabilizált útalap
 - 15 cm vtg. fagyálló homokos kavics védőréteg (Trg 96%)
- A kapubehajtót az alábbi rétegrenddel kell megépíteni:
 - 3 cm vtg. MA-4 (N) érdesített öntöttaszfalt
 - 20 cm vtg. CKt-4 stabilizált útalap
 - 20 cm vtg. fagyálló homokos kavics védőréteg Trg 96% (más anyaggal nem helyettesíthető)

A járda- és kapubehajtó építés során az aléptményi földmű előírt tömörsége a védőrétegen $Trg \geq 96\%$ és teherbírása $E2 \geq 68$ MN/m². A helyreállítás során az e-UT_06.03.21 Út-pályaszerkezeti aszfaltrétegek, Építési feltételek és minőségi követelmények útügyi műszaki előírásban foglaltakat kell betartani. A kapubehajtó építés helyszínrajzán kérjük jelölni a zöldfelületet, valamint a megmaradó és a kivágásra tervezett fákat.

A bontással esetlegesen érintett útszegélyt a meglévővel azonos szegélyelemekkel kell helyreállítani. Az útszegélyt beton alapperendával kell megtámasztani mindkét oldalról és a szegély melletti sávban az útpályát is helyre kell állítani.

Az elbontott burkolat éleit egyenesre kell vágni és bitumenes hézagkitöltéssel kell a meglévő aszfalt burkolatot az új aszfalt burkolathoz csatlakoztatni úgy, hogy az épített aszfalt rétegek lépcsőzetesen, min. 20-20 cm átlapolással csatlakozzanak a meglévő aszfalt rétegekhez.

A munkavégzés idejére a munkagödört biztonsági védőkorráttal körbe kell keríteni, éjszakára ki kell világítani!

Jelen közútkezelői hozzájárulás a tulajdonosi hozzájárulást, valamint a jogszabályok által előírt további hatósági és egyéb engedélyeket nem pótolja, és nem mentesít az építési szabályok, a területre vonatkozó településrendezési tervben rögzített előírások, a településképi szabályok, valamint egyéb vonatkozó jogszabályi előírások megtartásának kötelezettsége és a munkavégzés szabályszerűségéért való felelősség alól.

Jelen hozzájárulás a döntés napjától számított 1 évig érvényes.

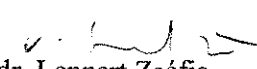
Felelős: polgármester

Határidő: 2022. június 27.

A döntés végrehajtását végző szervezeti egység: Kerületgazdálkodási Ügyosztály Városüzemeltetési és Zöldprogram Iroda

A lakosság széles körét érintő döntések esetén javaslata a közzététel módjára
nem indokolt hirdetőtáblán honlapon

Budapest, 2022. június 16.


dr. Lennert Zsófia
irodavezető


KÉSZÍTETTE: KERÜLETGAZDÁLKODÁSI ÜGYOSZTÁLY VÁROSÜZEMELTETÉSI ÉS ZÖLDPROGRAM IRODA

LEÍRTA: ÁGH LÁSZLÓ ÜGYINTÉZŐ 

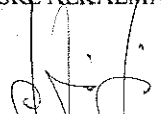
PÉNZÜGYI FEDEZETET NEM IGÉNYEL: *T. Ágh*

JOGI KONTROLL: DR. KISS ÉVA JOGI REFERENS 

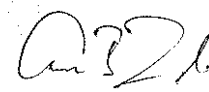
ELLENŐRIZTE:


DR. VÖRÖS SZILVIA
ALJEGYZŐ

BETERJESZTÉSRE ALKALMAS:


DR. SAJTÓ CSILLA
JEGYZŐ

JÓVÁHAGYTA:


CAMARA-BERECZKI FERENC MIKLÓS
A VÁROSÜZEMELTETÉSI BIZOTTSÁG ELNÖKE

**Budapest Főváros VIII. kerület
Józsefváros Önkormányzata
Polgármesteri Hivatal
Hatósági Ügyosztály – Építésügyi Iroda**

Budapest, 2022. május 6.

**Iktatószám: III/133
Vt.: Rhorer Ádám**


1082 Budapest, Baross u. 63-67.

Tárgy: Budapest, VIII. ker. Tömő utca 23/B lakóház engedélyezési terv
Közlekedési létesítmények
Közútkezelői hozzájárulás kérelem

Tisztelt Címzett!

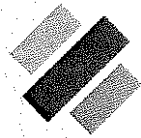
Mellékelten megküldjük tárgyi munka tervdokumentációját.
Kérjük, hogy a beadott engedélyezési terv alapján a **magasépítési engedélyezéshez szükséges közútkezelői hozzájárulásukat** megadni és címünkre megküldeni szíveskedjenek.

Üdvözlettel:


Rhorer Ádám
fejlesztési igazgató

KÖZLEKEDÉS Tervező Iroda Kft.
1052 Budapest, Bécsi u. 5.
Bankszámlasz.: 12010501-01478389-00100005
Adószám: 10336706-2-41

Melléklet: fentiek szerint



KÖZLEKEDÉS
TERVEZŐIRODA

BUDAPEST, VIII. KER. TÖMŐ UTCA 23/B LAKÓHÁZ
ENGEDÉLYEZÉSI TERV
KÖZLEKEDÉSI LÉTESÍTMÉNYEK

Budapest, 2022. április

„Közlekedés” Kft.
1052 Budapest, Bécsi utca 5.
1364 Budapest, Pf.262.

web: www.kozlekedes.hu
telefon: +36-1-235-2000
email: kozlekedes@kozlekedes.hu

VH 5

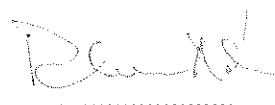
BUDAPEST, VIII. KER. TÖMŐ UTCA 23/B LAKÓHÁZ
ENGEDÉLYEZÉSI TERV
KÖZLEKEDÉSI LÉTESÍTMÉNYEK

MŰSZAKI LEÍRÁS

Tervező:

Rhorer Ádám

01-3157



.....

Budapest, 2022. április

Jelenlegi állapot

A tervezett épület tömbjét a Tömő utca, Szigony utca, Apáthy István utca és Balassa utca határolja, egyirányú kiszolgáló utcák.

A telek közúti kapcsolatát biztosító Tömő utca a Nagytemplom utcától az Illés utca felé, nyugat – kelet irányban egyirányú. Az utca egy forgalmi sávos a tömb felőli oldalon párhuzamos leállósávval, az északi oldalon merőleges beállítású parkolókkal. Az útpálya aszfalt burkolatú, a leállósáv burkolata nagykockakő, a tömb felőli járda 2,2 m széles öntöttaszfalt.

A teleknek jelenleg nincs közúti kapcsolata (felvonulási terület), a szomszédos 23/c lakóház gépkocsibehajtója a 23/b telek határán van, aszfalt burkolatú, döntött szegéllyel kialakítva.

Tervezett állapot

Közúti kapcsolat

A telek tervezett parkolójának közúti kapcsolata a keleti oldalra, a 23/c telek meglévő gépkocsibehajtója mellé (5 méterre) kerül. Kialakítása hasonló: a kiemelt szegély helyett 6,0 méter hosszban döntött szegély építendő, a leállósáv nagykockakő burkolata helyett aszfalt burkolat csatlakozik a meglévő útpályához. A közúti kapcsolat szélességében megállást tiltó felfestés (x) szükséges.

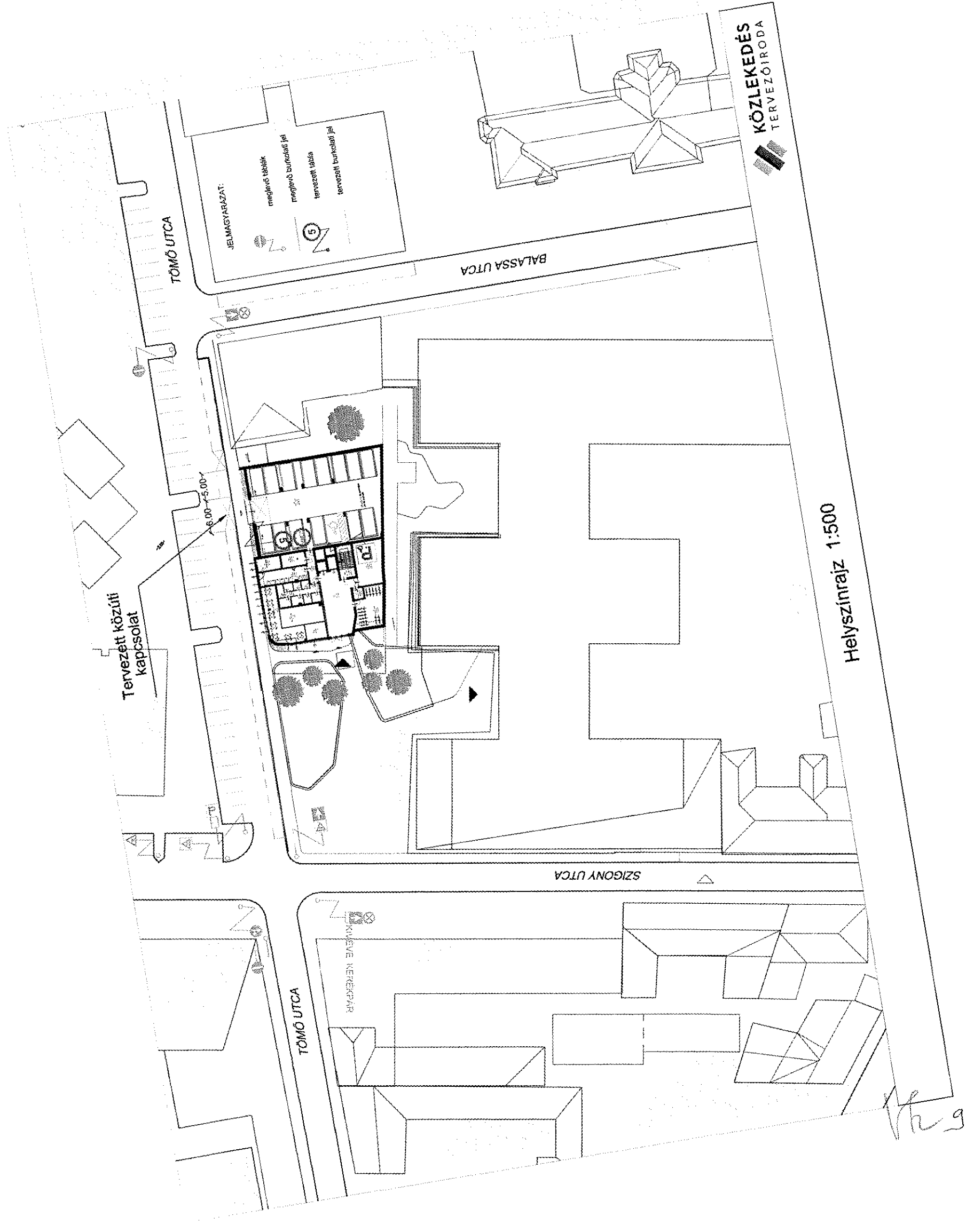
A behajtóhoz helyezendőek ki a korlátozó jelzőtáblák: 2,9 m magassági korlátozás, 5 km/h megengedett sebesség. A be- és kihajtást távirányítású kapu szabályozza.

Parkológarázs

Az OTÉK előírása szerint az épületben 29 parkoló alakítandó ki.

A parkoló az épület földszintjére kerül, 14 férőhely parkológéppel 2 szintes kialakítású, 1 álláshely 3,6 m széles mozgássérültek számára táblával és

piktogrammal jelölve. A parkolóállások 5 m x 2,5 m méretűek, az 5,5 m széles közlekedő útra merőleges beállításúak.



Tervezett közúti kapcsolat

TÓMÓ UTCA

BALASSA UTCA

SZIGONY UTCA

TÓMÓ UTCA

KISVEVE KERÉKPÁR

JELMAGYARAZAT:

- meglévő ablak
- meglévő burkolás jel
- tervezett ablak
- tervezett burkolás jel

KÖZLEKEDÉS
TERVEZŐIRODA

Helyszínrajz 1:500

hrg