

TERVEZÉSI PROGRAM

Bp. VIII. Koszorú utca 26. sz. alatt sarokkert kialakítása

Előzmények

A Koszorú utca és a Magdolna utca sarkán található önkormányzati telek jelenleg üresen áll, a növényzet kikopott, parkolóként funkcionál. Józsefváros belső és középső területein nagyon magas a kutyatartók aránya egy sűrűn beépített és szabad terekkel vegyesen ellátott területen. A sűrű beépítés és az utcák burkolt aránya miatt a klímaváltozás hatásai is hátrányosan érintik az itt lakókat.



Tervezési program

Bp. VIII. Koszorú utca 26. sz. alatt sarokkert kialakítása

1. Tervezési terület

Bp. VIII. Koszorú utca 26. sz. alatt található terület (hrs.: 35513/2)

2. Meglévő állapot

A Koszorú utca és a Magdolna utca sarkán található önkormányzati telek jelenleg üresen áll, a növényzet a terület belső részén kikopott, az utca felől pedig túlnőtt, és ápolatlan hatást kelt. A terület jelenlegi fő funkciója parkoló. A telek kerítéssel van körbevéve az utca felől, a határos telkeken pedig egyik oldalról kő-és rácskerítés, másiktól pedig fa léckerítés és egy épület tűzfala határolja.

3. A tervezési feladat

A tervező feladata a tervezési területen lévő közterületen egy klímareziliens pihenőkert kialakítása egy sűrűn lakott és beépített területen széles felhasználói réteg számára és ehhez kapcsolódóan egyesített engedélyezési és kiviteli tervek elkészítése az alábbi szakágakra bontva, továbbá a megvalósításhoz szükséges hatósági, tulajdonosi, kezelői és közműszolgáltatói egyeztetések lefolytatása, dokumentálása:

- tájépítészeti és kertészeti, növény kiültetési terv,
- csapadékvíz elvezetési terv
- öntözőhálózati terv, vízbekötés tervezés közterületi vízóraaknával
- térvilágítás

4. A tervezésre vonatkozó előírások, szempontok

A tervezés során a Tervezőnek az alábbi alapelveket kell szem előtt tartania:

- a terület elsődleges funkciója pihenőkert, amely a lakosság számára biztosít új rekreációs lehetőséget, a környező utcák fásításának hiányára reagálva magas zöldterületi aránnyal rendelkezik,
- zöldítés és lombkoronaszint maximalizálása – 5 év után a teljes kertfelület árnyékolása,
- biodiverz – természetközeli növényhasználat, változatos évelő kiültetés,
- fenntartható kialakítás és üzemeltetés – mind környezeti, mind pénzügyi szempontból – intenzív extenzív fenntartás,
- saroktelek helyzetéből adódóan a terület sarkán alacsony talajtakaró növényzet jelenjen meg, így a park bejáratai az utcák felőli sarkokra tevődnek, a szomszédos telkek által közrefogott saroktól az utcák és a kereszteződés felé csökkenjen a fák és cserjék szintmagassága, védett és szabadabb kialakítású terek váltakozása,
- a Magdolna utca felőli szomszédos telken elhelyezkedő épület téglafalán zöld homlokzat vagy tűzfalfestés kialakítása javasolt,
- a park közepén körüljárható, természetes formákat követő szigetes kialakítás, amelyben helyet kap gyepfelület, évelőágyás és ülőfelület.
- természetközeli anyaghasználat, a park bútorainál jelenjen meg a természetes anyagalkalmazás (fapadok és –ülőfelületek), a járófelületek burkolata térkő vagy kavicsburkolat,
- lokális esővízgyűjtés, -tárolás és felhasználás tervezése (ciszternában, vagy egyéb javasolt módon),
- áthaladásra és tartózkodásra egyaránt alkalmas kialakítás,
- a park átlátható, a biztonságosság érdekében nem képez zeg-zugos helyeket
- további épített elemek pl. ivókút, hulladékgyűjtők és kutyás élményelemek telepítése,
- egyszerű, rövid időtöltésre lehetőséget adó gyermeknek célzó élményelemek, kreativitást ösztönző játékok telepítése (vizsgálódó, pl. tankert)
- kerítés kérdése a tervezés műszaki tartalmának függvénye – nyitott tér kialakítása preferált,
- csomópont, csatlakozó szabadterek gyalogosbarát megtervezése, ütemezett kivitelezési lehetőséggel.

III. Általános előírások

1. Tervfajták

Vázlattelev	Koncepció ismertetése, helyszínrajz, rövid műszaki leírás az alkalmazni kívánt anyagok, berendezések ismertetésével, szakaszonként két darab látványterv
Egyesített engedélyezési és kivitelevi telev	A vonatkozó törvényi és kamarai, illetve a szakhatóságok, közműszolgáltatók előírásainak megfelelő tervdokumentáció, tételes árazatlan és tervezői árazott költségvetés (a szakágankénti tételes költségvetéseket egy dokumentumban kell összefoglalni)

2. Tervszállítás, engedélyek, határidők

Tervfajta	Szállítási határidő a szerződés aláírásától számítva	Példányszám
Bírálati vázlat	15 munkanap	1 pld papír, 1 pld elektronikus
Egyesített engedélyezési és kiviteli terv, a megvalósításhoz szükséges tulajdonosi, kezelői, szakhatósági és közműszolgáltatói hozzájárulások beszerzése, esetlegesen hatósági engedélyezési eljárás(ok) lefolytatása	40 munkanap	A beszerzett hozzájárulásokban foglaltak szerint javított tervlapok és költségvetések 3 pld. papír, 1 pld elektronikus

A vázlat terv szállítását követően Megrendelő lakossági véleményezési folyamatot indít el, aminek átfutási ideje 30 naptári nap. A végleges vázlat terv leadása a bírálati vázlat terv leadását követő 10 munkanap.

A megvalósításhoz szükséges tulajdonosi, kezelői, szakhatósági és közműszolgáltatói hozzájárulások beszerzésének határideje nem kötbérterhes.

3. Számlázási feltételek

Tervező a szerződés teljesítése során három részszámlát nyújthat be:

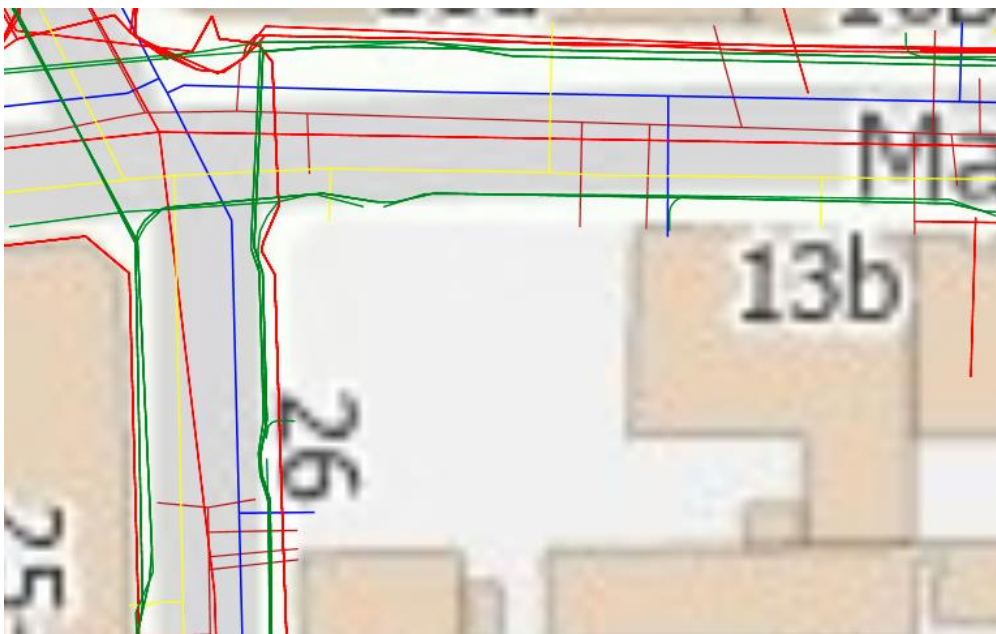
Részszámla száma	Számla benyújtás feltétele	Számla összege (a tervezési díj %-ában)
1. részszámla	A végleges vázlat terv leszállítása	20%
2. részszámla	Egyesített engedélyezési és kiviteli terv leszállítása, a megvalósításhoz szükséges hozzájárulások leszállítása	80%

OKTATÁSI INTÉZMÉNYI ELLÁTOTTSÁG



- Egyéb oktatás
- Főiskola, Egyetem
- Tankerületi iskola
- Önkormányzati bölcsőde
- Önkormányzati óvoda

KÖZMŰHÁLÓZAT



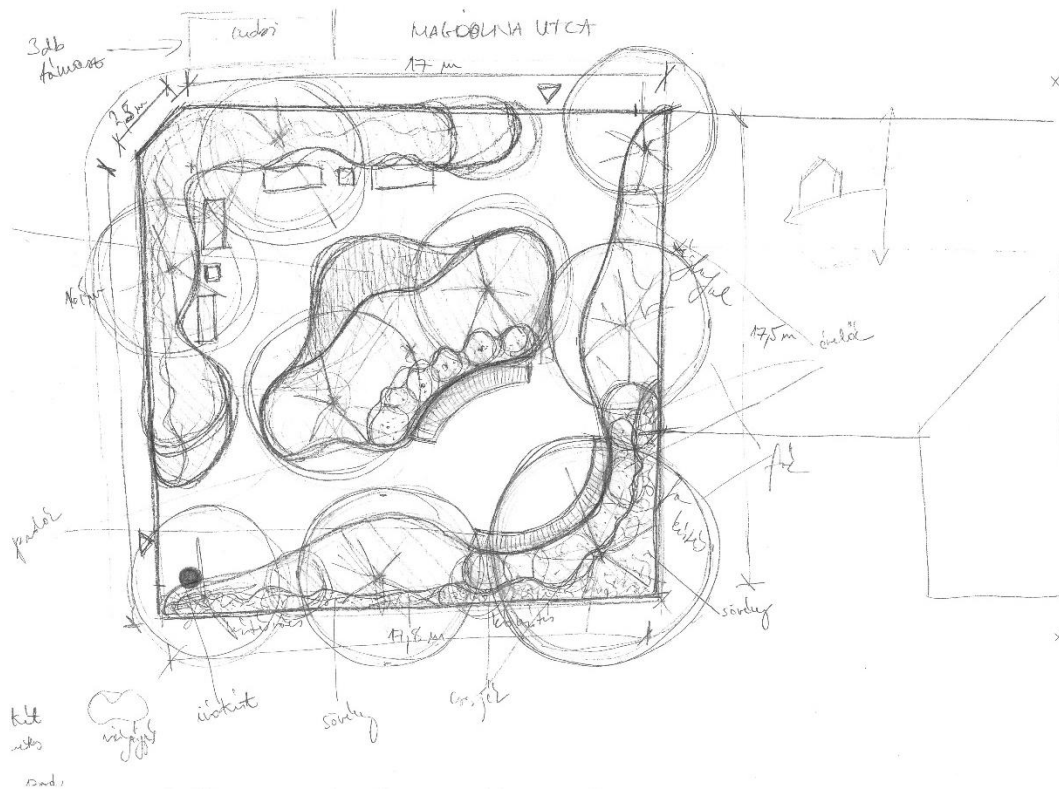
- Hírközlés
- Szénhidrogén
- Távhő
- Villamos energia
- Vízellátás
- Vízvezetés

INSPIRÁCIÓ:

Pinterest



Nagy Emese koncepcióterve



Platform Park

<https://landezine.com/platform-park-by-terremoto/>



HELYSZÍNI FOTÓK

