

Budapest Főváros VIII. kerület Józsefvárosi Önkormányzat Képviselő-testületének
Városüzemeltetési, Közösségfejlesztési és Környezetvédelmi Bizottsága

Előterjesztő: Rév8 Zrt.

...14... sz. napirend

ELŐTERJESZTÉS

a Városüzemeltetési, Közösségfejlesztési és Környezetvédelmi Bizottság 2023. március 22-i ülésére

**Tárgy: Javaslat tulajdonosi és közútkezelői hozzájárulás megadására a Budapest VIII. kerület
Bacsó Béla utca útépitési és környezetrendezési tervéhez**

Előterjesztő: Sárkány Csilla vezérigazgató / Rév8 Zrt.
Készítette: Csete Zoltán műszaki igazgató / Rév8 Zrt.
A napirendet nyilvános ülésen kell tárgyalni.
A döntés elfogadásához egyszerű többség szükséges.

Mellékletek: Műszaki leírás és helyszínrajz a „Bacsó Béla utca közterületi megújítás” című
tervdokumentációból

Tisztelt Városüzemeltetési, Közösségfejlesztési és Környezetvédelmi Bizottság!

I. Tényállás és a döntés tartalmának részletes ismertetése

Józsefváros városrészei közül a Csarnok negyed Középső-Józsefváros körút menti, középső területén helyezkedik el. A József körút – Népszínház utca – Nagy Fuvaros utca, illetve délről a Baross utca határolja. Az Önkormányzat középtávú tervei között szerepel a negyed újra pozicionálása, infrastruktúrájának megújítása.

Ennek első lépése a negyed névadója, a Rákóczi téri csarnok előtti terület átépítése volt a 4-es metró új állomásának kiépítése kapcsán. 2022. évben kerül felújításra a Déri Miksa utca, mint a negyed „főutcája”. Átfogó tervek készülnek a negyed forgalom csillapítására, az átmenő forgalom kiszorítására, a közterületek intenzív zöldítésére.

2021 nyarán, pilot projekt jelleggel, a Bacsó Béla utca Vásár utca és Bérkocsis utca közötti szakasza lezárásra került a gépjárműforgalom elől. A sikeres tesztidőszakot követően az utcaszakasz 2022 tavaszán végleg lezárásra került. Az elmúlt időszakban a Bacsó Béla utca Bérkocsis utca és Népszínház utca közötti szakasz is nagy változáson ment keresztül, 2021 évben beépítésre kerültek az utca foghíj telkei.

A több ütemű fejlesztés követően az utca megérett a teljes infrastrukturális változásra, az Önkormányzat úgy döntött, elkészíti a Bacsó Béla utca közterület megújítási terveit.

A tervező kiválasztására az Önkormányzat nyílt beszerzési eljárást folytatott le, a nyertes S-TÉR Kft-vel 2022. július 12-én került aláírásra a tervezési szerződés.

2022 szeptemberében online kérdőív kitöltésével, illetve helyszíni tervbemutatók során a lakosság véleményezhette az első vázlatterveket. A lakosság részéről érkező észrevételek alapján véglegesített tervek elkészültek, jelenleg a tervek engedélyeztetése folyik. A közösségi tervezés folyamatáról és eredményeiről részletes információk az Önkormányzat honlapján találhatóak.

A tervek szerint a Bacsó Béla utca jelenlegi forgalmi rendje és keresztmetszeti kialakítása lényegében nem változik.

A sétáló utca szakaszon modern megjelenésű, színeiben és berendezési elemeiben is játékos hangulatú köztérként épül át. Váltakozva jelenik meg a területen a térkő, a látszóbeton, a stabilizált kavicsburkolat

ÉRKEZETT

2023 MÁRC 16. 16:40

12

és a gumiburkolat, illetve a zöldszigetek. A térhasználók igényeinek kielégítésére kerülnek elhelyezésre különböző ülő bútorok, ivókút, kerékpártámaszok és hulladékgyűjtők, az utcaszakaszon 9 db fa kerül elültetésre. Megújul a közvilágítás. A teljes utcaszakasz szintben kiemelésre kerül szintben csatlakozva a Rákóczi tér burkolatával.

A Bérkocsis utca és Népszínház utca közötti szakasz marad zsákutca, egyoldali parkolással, a járda és a járműforgalmi rész egymástól kiemelt szegéllyel kerül elválasztásra. A járda burkolata térkő, a járműforgalmi rész burkolata aszfalt. Fák ültetésére a páros oldalon van lehetőség, a parkolósávban, a közműhelyzet és a gépkocsi behajtók figyelembevételével 15 db fa telepíthető. A faültetés, a zöldszigetek telepítése miatt csökken a parkolási lehetőség, a meglévő 33 db parkolóhely helyett 12 db parkolóhely lesz kialakítva az utcaszakaszon.

Jelen előterjesztés mellékletét képezi a tervezett beavatkozás környezetrendezésének műszaki leírása és helyszínrajza. A teljes tervdokumentáció, nagy terjedelme miatt, Rév8 Zrt. irodájában tekinthető meg.

II. A betervezés indoka

A tervek engedélyeztetéséhez szükséges, hogy a tulajdonos önkormányzat tulajdonosi és közútkezelői hozzájárulást adjon.

Az előterjesztés tárgyában a döntés meghozatala a Városüzemeltetési, Közösségfejlesztési és Környezetvédelmi Bizottság hatásköre.

III. A döntés célja, pénzügyi hatása

A döntés célja, hogy az Önkormányzat megvalósíthassa a Bacsó Béla utca közterületi megújítását.

A döntésnek pénzügyi hatása nincs.

IV. Jogszabályi környezet

A Városüzemeltetési, Közösségfejlesztési és Környezetvédelmi Bizottság hatásköre a Budapest Józsefvárosi Önkormányzat vagyonáról és a vagyon feletti tulajdonosi jogok gyakorlásáról szóló 66/2012. (XII. 13.) önkormányzati rendelet 17. § (2) bekezdésén, valamint a Képviselő-testület és Szervei Szervezeti és Működési Szabályzatáról szóló 36/2014. (XI.06.) önkormányzati rendelet (a továbbiakban: SZMSZ) 7. melléklet 4. pont 4.1.1. alpontján alapul.

A tulajdonosi és közútkezelői hozzájárulás a közúti közlekedésről szóló 1988. évi I. tv. 36-43. §-ain, valamint a helyi közutak kezelésének szakmai szabályairól szóló 5/2004. (I. 28.) GKM rendelet mellékletének 2.3. pontján alapul.

A Magyarország helyi önkormányzatairól szóló 2011. évi CLXXXIX. törvény (a továbbiakban: Möt.) 60. §-a alapján a bizottság ülésének működésére, nyilvánosságára, határozatképességére és határozathozatalára, döntésének végrehajtására a képviselő-testületre vonatkozó szabályokat kell megfelelően alkalmazni. Az Möt. 46. § (1) bekezdése alapján a bizottság ülése nyilvános. Az SZMSZ 30. § (1) bekezdése alapján a határozat elfogadásához egyszerű többség szükséges.

Fentiek alapján javaslom az alábbi határozati javaslatok elfogadását.

Határozati javaslat

Budapest Főváros VIII. Kerület Józsefvárosi Önkormányzat Képviselő-testületének Városüzemeltetési, Közösségfejlesztési és Környezetvédelmi Bizottságának/2023. (III.22.) számú határozata

tulajdonosi és közútkezelői hozzájárulás megadásáról a Bp. VIII. Bacsó Béla utca felújítás útépítési, környezetrendezési terveihez

A Városüzemeltetési, Közösségfejlesztési és Környezetvédelmi Bizottság úgy dönt, hogy tulajdonosi és közútkezelői hozzájárulását adja az S-TÉR Kft. (1091 Budapest, Üllői út 5.) által készített „Bacsó Béla utca közterületi megújítása” című kiviteli tervdokumentációhoz az alábbiak figyelembevételével:


- jelen tulajdonosi hozzájárulás a beruházót (építtetőt) nem mentesíti az építéshez szükséges egyéb szakhatósági és hatósági engedélyek beszerzése alól,
- a tulajdonosi hozzájárulás a Bacsó Béla utca Vásár utca és Bérkocsis utca közötti szakasz (34871/2 hrsz.), a Bacsó Béla utca Bérkocsis utca és Népszínház utca közötti szakasz (hrsz. 34842/2), illetve a Bérkocsis utca (hrsz. 34864/4) munkálatokkal érintett területére terjed ki,
- az építtetőnek (kivitelezőnek) a munkakezdési (burkolatbontási) hozzájárulást kell kérni a kivitelezés megkezdéséhez a közútkezelői hozzájáruláshoz mellékelt adatlapon,
- téli üzemben burkolatbontási engedélyt kiadni alapvetően november 15. előtt és március 15. utáni munkakezdéssel lehet. Ettől eltérni, csak külön kérelemre és külön elbírálással lehet figyelembe véve az alkalmazott technológiát és azt, hogy a téli időszakban nyitott munkagödör, vagy munkaárok baleseti veszélyforrást nem okozhat, síkosságmentesítésére az engedélyesnek külön figyelmet kell fordítania.
- Jelen tulajdonosi hozzájárulás csak az engedélyező szervek, szakhatóságok előírásainak maradéktalan betartásával, a döntés napjától számított 2 évig érvényes.

Felelős: polgármester


Határidő: 2023. március 31.

A döntés végrehajtását végző szervezeti egység: Rév8 Zrt., Kerületgazdálkodási Ügyosztály

Budapest, 2023. március 16.


Sárkány Csilla
vezérigazgató



KÉSZÍTETTE: RÉV8 ZRT. 

LEÍRTA: CSETE ZOLTÁN, RÉV8 ZRT. 

PÉNZÜGYI FEDEZETET IGÉNYEL/ NEM IGÉNYEL, IGAZOLÁS



JOGI KONTROLL: 

ELLENŐRIZTE:


DR. LEHOCZKY BALÁZS

ALJEGYZŐ

BETERJESZTÉSRE ALKALMAS:


DR. SAJTOS CSILLA

JEGYZŐ 

JÓVÁHAGYTA:


CAMARA-BERECZKI FERENC MIKLÓS

A VÁROSÜZEMELTETÉSI, KÖZÖSSÉGFEJLESZTÉSI ÉS
KÖRNYEZETVÉDELMI BIZOTTSÁG ELNÖKE



Munka megnevezése:

Józsefváros - Közterület megújítás tervezés

Bacsó Béla utca közterületi megújítása

T055-22P

ENGEDÉLYEZÉSI-KIVITELI TERV

Megrendelő:

Budapest Főváros VIII. kerület Józsefvárosi Önkormányzat

(1082 Budapest, Baross u. 63-67.)

Generál tervező:

S-TÉR Kft.

(1091 Budapest, Üllői út 5. III/23.)

Felelős tervező:

Sándor Tamás K-01-5247 – okl. tájépítésmérnök

Tájépítész munkatársak:

Hajdu Evelin – okl. tájépítész-kertművész

Varga István K-01-5299 – okl. tájépítésmérnök

Vh

TERVEZŐI NYILATKOZAT

Alulírott kijelentem, hogy a Budapest Főváros VIII. kerület Józsefváros Önkormányzat (1082 Budapest, Baross u- 63-67.) számára készített „**Budapest, VIII. ker. Józsefváros közterület megújítás tervezés – Bacsó Béla utca felújítási terve**” elnevezésű vázlatterve megfelel a vonatkozó jogszabályoknak, az általános érvényű és eseti előírásoknak, így különösen a környezetvédelmi előírásoknak, a statikai és az életvédelmi követelményeknek. A jogszabályokban meghatározottaktól eltérés engedélyezése nem szükséges. A tervezéshez szükséges jogosultsággal rendelkezem.

A terv készítésekor alkalmazott építmények műszaki megoldásai az Étv. 31. § (2) bekezdése szerint, az 253/1997. (XII. 20.) Korm. rendelet (OTÉK) 50. § (3) bekezdése alapján meghatározott követelményeknek megfelelnek.

Budapest, 2023. január 09.



Sándor Tamás
okl. tájépítésmérnök
K-01-5247

TARTALOMJEGYZÉK**SZÖVEGES MUNKARÉSZ**

MŰSZAKI LEÍRÁS

ÁRAZOTT TERVEZŐI KÖLTSÉGBECSLÉS

ÁRAZATLAN TÉTELES KIÍRÁS

RAJZI MUNKARÉSZ

K-00	KÖZMŰGENPLAN	M = 1:200 /1800x297 MM
K-01	GEODÉZIAI FELMÉRÉS	M = 1:200 /1800x297 MM
K-02	BONTÁSI TERV	M = 1:200 /1800x297 MM
K-03	KÖRNYEZETRENDEZÉSI TERV	M = 1:200 /1800x297 MM
K-04	TEREPRENDEZÉSI- ÉS KITŰZÉSI TERV	M = 1:200 /1800x297 MM
K-05	NÖVÉNYKIÜLTETÉSI TERV	M = 1:200 /1800x297 MM
K-06	BACSÓ BÉLA SÉTÁLÓUTCA SZAKASZ KÖRNYEZETRENDEZÉSI TERV	M = 1:100 /820x297 MM
K-07	BACSÓ BÉLA SÉTÁLÓUTCA SZAKASZ BETONFELÜLET KITŰZÉS	M = 1:100 /820x297 MM
K-08	BACSÓ BÉLA SÉTÁLÓUTCA SZAKASZ GUMI ÉS MIXTONFELÜLET KITŰZÉS	M = 1:100 /820x297 MM
K-09	BACSÓ BÉLA SÉTÁLÓUTCA SZAKASZ BERENDEZESI TARGYAK KITŰZÉSE	M = 1:100 /820x297 MM
K-10	BACSÓ BÉLA SÉTÁLÓUTCA SZAKASZ ZÖLDFELÜLET KITŰZÉSE	M = 1:100 /820x297 MM
R-01	RÉSZLETRAJZOK 1.	M = 1:20 / A2
R-02	RÉSZLETRAJZOK 2.	M = 1:20 / A2
R-03	RÉSZLETRAJZOK 3.	M = 1:20 / A2
R-04	RÉSZLETRAJZOK 4.	M = 1:20 / A2
R-05	RÉSZLETRAJZOK 5.	M = 1:20, 50 / A2

BACSÓ BÉLA UTCA KÖZTERÜLETI MEGÚJÍTÁSA**MŰSZAKI LEÍRÁS****ELŐZMÉNYEK**

A tervezési terület Budapesten, Józsefvárosban található Bacsó Béla utca teljes útszakasza, mely a Népszínház utca és a Vásár utca közötti területen található. Az utcaszakasz két helyrajzi számból áll, mely használati szempontból is különválasztható:

- elsősorban gyalogos centrikus áthaladási utcaszakasz (hrs.:34842/2)
- gépjárműforgalom elől lezárt, közösségi utcaszakasz (hrs.:34871/2).

A komplex utcafelújítás részeként a homlokzatok közötti teljes utca mindkét esetben átépítésre kerül az alábbi szakági tervek alapján:

- járda és útburkolatok szakági terv
- forgalomtechnikai terv
- környezetrendezési terv
- közvilágítás
- automata öntözőrendszer
- csapadékvíz elvezetés

Az egyesített engedélyezési-kiviteli tervezési szakaszban a területi katasztrófavédelmi képviselővel megtörtént az egyeztetés, a mellékelt dokumentumok között megtalálható a területre vonatkozó szakmai levél.

Az köztérmegegyítési terv elkészítése során figyelembe vettük a Kerület szabadtérmegegyítással kapcsolatos irányelveit, mely a koncepció esetében elsődlegesen az egészséges, élhető utcakép kialakítását célozza meg.

MEGLÉVŐ ÁLLAPOT

TERVEZÉSI TERÜLET LEHATÁROLÁSA

K-01 GEODÉZIAI FELMÉRÉS

BACSÓ BÉLA UTCA (34842/2)

A Bacsó Béla utcában leromlott állapotú aszfalttal lefedett gépjármű és gyalogforgalmú utakkal találkozhatunk, az útburkolat állapota mellett az esztétika megjelenése is igen degradált; a Bacsó Béla utca 18-20. sz. épület előtt térkö burkolat található. A gyalogos és gépjárműforgalmi rész kiemelt szegéllyel van elválasztva, a járda felülete szűk, amely tovább nehezíti a gyalogos közlekedést. Az utcaszakaszon jelenleg páros oldali párhuzamos parkolási rend működik. A Népszínház utca csatlakozó torkolatánál az utcában több ponton is szükséges az épületek ereszcatornáinak bekötése. Az utcaszakasz alatti közműhálózat sűrű, az átlagban 9,7 méter szélet útszakaszt teljes mértékben behálózta.

BACSÓ BÉLA UTCA (34871/2)

A Bérkocsis utca és Vásár utca közötti útszakasz 2021-ben a gépjárműforgalom elől lezárt utcaszakasszá vált, az Önkormányzat teljes mértékben a lakóknak és a vendéglátóhelyeknek adta át az utcaszakaszt. A közösségi kezdeményezés és az alapelvek a köztér megújítási koncepcióalkotás alapját képezték. Az útlezárás tartóssá válik, az Önkormányzat mindenképpen sétálóutcaként vizionálja a helyszínt. A köztér megújítás során számos előírásnak szükséges megfeleltetni a helyszínt, hogy katasztrófavédelmi szempontból is helytálló legyen minden eleme. Az útszakasz keresztmetszetét tekintve szűkösnek mondható, városszöveti helyzetéből és korából adódóan a meglévő állapotot értékékként kell kezelni. Az utcaszakasz – a közösségi átadás ellenére - szintén leromlott állapotú (festett) aszfalittal lefedett. Az utcában több vendéglátó funkció is található a földszinti részen, melyek teraszkitelepédesi igénye adott. Jelenleg súlyos növényedzésák találhatók a belépési pontokon, szabadföldes kapcsolat nélkül, kiemelt elemként jelennek meg. Az utcaszakasz színvonalát és hangulatát mindenképpen érinti és befolyásolja a Vásár utca, és a mellette elhelyezkedő Vásárcsarnok épülete. A területi adottságokat, tervezési körülményeket tovább nehezíti az utca alatti sűrű közműnyomvonalak helyzete.

BONTÁSI MUNKÁLATOK

K-02 BONTÁSI TERV

BONTÁS

A homlokzatok között teljes terjedelmében megújuló burkolat épül ki az utcaszakasz teljes hosszán, így ezek bontása elsődleges. A kapcsolódó gépjárműforgalmi utakat és parkolófelületeket érintő bontási munkákat az *Út szakági terv* tartalmazza! A bontásra kerülő berendezési tárgyak Önkormányzati területen deponálandók.

A bontási folyamatok során kiemelt figyelmet szükséges fordítani a tervezett zöldfelület alatti alépítmény eltávolítására, mely cca. 100 cm-es vastagságban történik, valamint a széleskörű talajcserére. A meglévő gyalogos felület burkolatának (aszfalt, térkő) bontása cca. 30 cm-es mélységig előírt, ez egyaránt vonatkozik az aszfalittal és térkővel fedett részekre.

TERVEZETT ÁLLAPOT

K-03 KÖRNYEZETRENDEZÉSI TERV

Tervezési helyszín megnevezése	Zöldfelület(m ²)		Fa (db)		Parkolászám (db)		
	MEGLÉVŐ	TERVEZETT	MEGLÉVŐ	TERVEZETT	MEGLÉVŐ	TERVEZETT	MMP
Bacsó Béla utca (34842/2)	0	180	0	15	páros: 16 db páratlan: 0 db	páros: 12 db páratlan: 0 db	1
Bacsó Béla utca (34871/2)	0	42	0	6	-	-	-

BACSÓ BÉLA UTCA (34842/2)

A biztonságos és kényelmes gyalogos forgalom kialakítása érdekében a homlokzattól tartott szélesség 1,50 méter fölötti, így ennek függvényében a parkolófelületek is a térhasználó-centrikus elvet követik. Az utcaszakasz élhetőségét a megnövekedett járdafelület mellett további zöld foltok növelik. Az utcaszakasz alatt futó közművek – és a tőlük betartott védőtávolság lehetőség ad az utca keleti oldalán fasor telepítésére. A zöldfelületek ritmikussága a fákhoz igazodik, hogy a csapadékvíz egyenes lefolyásával minden feltételét biztosítsunk a fa későbbi életben maradásához. Ahol a sűrű közműnyomvonal engedi, közepes lombkoronájú, jó várostűrő fafajok kapnak helyett – helyenként gyökérterelő lemezek létesítésével. Az ültetésükkor óvatos földmunkavégzés szükséges!

A teljes utcaszakasz alkalmazott anyagai hangulatában és anyagában egységesítik az utcaképet a csatlakozó Rákóczi tér hangulatához igazodva. A tervezett állapotban a gyalogos és a járműforgalom egy szintbe kerül a Vásár utca meglévő burkolatának magasságával. A vízelvezetés rácsos folyókán keresztül történik.

A forgalombiztonság növelése miatt, valamint a sebesség csökkentése érdekében a Bacsó Béla 4-10 sz. előtti gépjárműforgalmi részen tengelyelhúzást alkalmaztunk. Feltehetően a járdafelület kibővítésével, és a gondosan válogatott anyagokkal elkerülhető a rosszul megválasztott közlekedési sebesség. A Népszínház utca torkolatánál lehetőség van közösségi tér kialakítására, így nagyobb zöldfelületek mellett egyéb berendezési eszközökkel bővült a tér.

BACSÓ BÉLA UTCA (34871/2)

Az utcaszakaszt egy modern megjelenésű, színeiben és berendezési elemeiben is játékos hangulatú köztérként jelenítettük meg, mely egyaránt alkalmas a térhasználók mindennapi igényeit kielégíteni – a meglévő vendéglátó helyek kitelepülési igényeinek megtartásával együtt. Az utca szakasz gépjárműforgalom elől teljesen lezárt – azonban a Tűzvédelmi Műszaki Irányelvben foglalt tűzoltó egységek beavatkozási feltételeinek biztosításának megfelelő. Stabilizált, fixált berendezési elemeket a biztosított 3,5 méteres felvonulási szakaszon kívüli területen, ún. berendezési sávon belül helyeztünk ki. A burkolatválasztás az előírt teherbíráshoz igazodik. Az utcaszakasz keleti oldalán a közművektől tartott védőtávolság teret enged a fásításnak, a vízközmű közelsége miatt azonban mindenképpen szükséges gyökérterelő lemezeket alkalmazni telepítésükkor. Az utcaszakaszt további zöld foltok díszítik, melyben elsősorban évelők kerülnek kitelepítésre. Különleges burkolatként megjelenik a gumi, amely a játékosságát növeli az utcának. Az épületek védelme érdekében az újonnan létesített burkolat, és a meglévő épületek közé egy geotextiliával perforált vízzáró lemezt helyezünk ki – ezzel is megelőzve az épület állapotának további romlását, a pinceterületek további beázását.

TEREPRENDEZÉS ÉS VÍZELVEZETÉS**K-04 TEREPRENDEZÉSI- ÉS KITŰZÉSI TERV**

A tervezési terület gépjárműforgalmi részének tereprendezi és vízelvezetési tervét az Út szakági terv tartalmazza. A térkő útburkolatok mentén vonalszerű vízelvezetési elemek épülnek. A burkolatszegélyek süllyesztett kivitelűek, a járdafelületekre hulló csapadék zöldfelületeken és a vízáteresztő burkolaton szikkadnak, valamint a többletvíz folyókán keresztül kerül összegyűjtésre. Az utcában lévő épületek védelmére vízzáró lemez kerül kihelyezésre a tervezett térkő burkolat és az épület csatlakozó részénél - vízzárás céljából (ld: részletrajz).

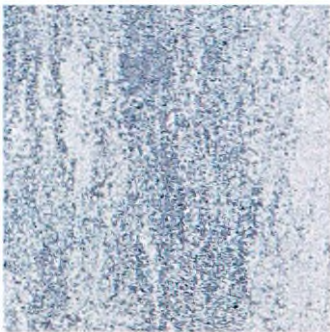
BURKOLATOK

K-03 KÖRNYEZETRENDEZÉSI TERV

Térfő burkolat (gyalogos használatú burkolata)

Tervezett rétegrétegrend:

- 8 cm vtg. Friedl SIGMA VG4 40x20 cm térfő burkolat (platina közép homokszórt színben) homokbesöpréssel
- 2-3 cm vtg. finomágyazat/folyami homok ágyazóréteg,
- 20 cm soványbeton stabilizációs útalap
- 15 cm vtg. tömörített, durva zúzottkő
- tömörített altalaj

Térfő burkolat (Meqlévő és tervezett burkolatok esztétikus elválasztásához; Homlokzattól tartott díszsáv):

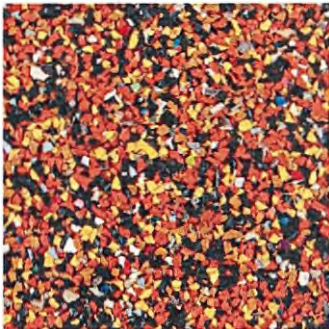
Tervezett rétegrétegrend:

- 6 cm vtg. Friedl SIGMA kockakő 7,8x7,8 cm térfő burkolat (gránitszürke árnyalt) homokbesöpréssel
- 2-3 cm vtg. finomágyazat/folyami homok ágyazóréteg,
- 20 cm soványbeton stabilizációs útalap
- 15 cm vtg. tömörített, durva zúzottkő
- tömörített altalaj

Vh

Látszóbeton felület – felületében festett, texturált | RAL 1014

- Látszóbeton felületképzés: SB2 osztályú látszóbeton (Merkblatt Sichtbeton szerint), új zsaluháj használandó javasolt easycrrete betonok használata, hidrofobizált felületvédelem, dilatációs hézagokban tartósan rugalmas, UV stabil PUR kitöltés; beton porfesték alkalmazásával RAL1014 (Szín véglegesítéséhez mintafelület kialakítása szükséges!)
- 15 cm vtg. szálerősített, tremixelt, zsugorodásmentes, fagyálló beton (min. C30/37), 16-20 m²-ként dilatálva, csúszásmentes felülettel (R9 A+B), kéregerősítve (pl. MC Estrifan)
- 3 cm NZ 2/5 fektető zúzalék
- 15 cm KZ 5/20 fagyálló teherhordó alap
- 15 cm KZ 20/55 fagyálló teherhordó alap
- 1 rtg. geotextil (136 g/m² Typar SF 40)
- tömörített altalaj Tr:96%

Gumi burkolat | Nike Grind Blend Flame

Tervezett rétegrend:

- 1,5 cm vastag, anyagában színezett EPDM gumiburkolat (színtervnek megfelelő színben)
- 2,5 cm SBR gumiréteg (esési magasságnak megfelelő vastagsággal)
- 20 cm Tömörített finom (0-20 szemeloszlású) zúzottkő ágyazóréteg
- 1 rtg 250 g/m² területi sűrűségű GRK4 robusztussági osztályú elválasztó réteg (Geotex 250 vagy BS20W)
- tömörített altalaj Tr:96%

Mixton stabilizált burkolat és egyedi törzsprofil (ld.: részletraiz) | világosbarna

Tervezett rétegrend:

- 4 cm vtg. Mixton vízáteresztő burkolat, világosbarna színben
- 3 cm vtg. 2/4 ZK tömörített, fagyálló zúzottkő réteg
- 7 cm vtg. 4/11 ZK tömörített, fagyálló zúzottkő réteg
- 10 cm vtg. 11/22 ZK tömörített, fagyálló zúzottkő réteg
- 20 cm vtg. 20/50 ZK tömörített, fagyálló zúzottkő réteg; tükörszinten: $Trg \geq 85\%$ E2 min. 20 MN/m² teherbírás érték igazolandó (vágási veszteség nélkül)

SZEGÉLYEK

Betonszürke kerti szegély, C20/25 beton alapgerenda megtámasztással

Tervezett rétegrend:

- 100x20x5 cm Semmelrock kerti szegély, egyenes tetővel, kopóréteggel (betonszürke színben)
- 15 cm C20/25 beton alaptest
- 20 cm 0/32 zúzottkő alépitmény kialakítása tömörítve, teherbírás E2=20
- tömörített altalaj

Acél kerti szegély, Archigreen LE 175 prémium horganyzott acél szegély

Anyag: horganyzott acél; anyagvastagság: 1 mm, felső élen 2 mm; méret: 2000×175×20 mm (H×SZ×M); tömeg: 2,21 kg/m, C20/25 beton alaperenda megtámasztással, 10 cm homokos kavics alapra

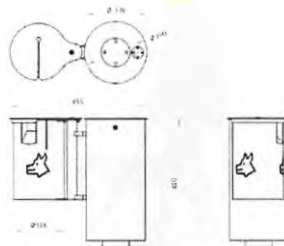


BERENDEZÉSI TÁRGYAK

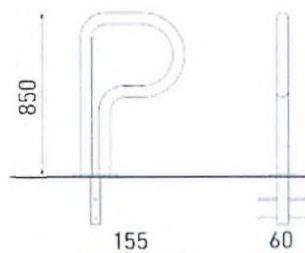
K-03 KÖRNYEZETRENDEZÉSI TERV

Városszépítő, Konstruktív kombi hulladékgyűjtő 44040101-KK-V eltérő színekben (RAL7016, RAL5019), Lásd: környezetrendezési tervek

Konstruktív kerek és a Simplex kutya típusok „házasításából” született, kombinált funkciójú hulladékgyűjtő, mely egyaránt alkalmas a vegyes hulladék és a szelektíven kezelendő kutyaürülék gyűjtésére. 2 mm-es acéllemez edény, tűzhorganyzás után porfestve, zárral ellátva

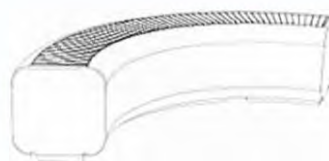


mmcité BIKEBLOCQ kerékpártámasz | eltérő színekben (RAL7016, RAL1012), Lásd: környezetrendezési tervek

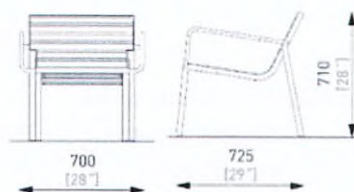


Vh

Ívelt látszóbeton ülőfelület | Escofet SERP COMFORT 1 (R100)(BG - Beige színben)



mmcité STACK ülőfelület faburkolattal, rögzítés nélkül kihelyezve | STC157 eltérő színekben. Lásd: környezetrendezési tervek



Playtop gumigömb | eltérő színekben (RAL2004, RAL1012) és méretekben. Lásd: környezetrendezési tervek



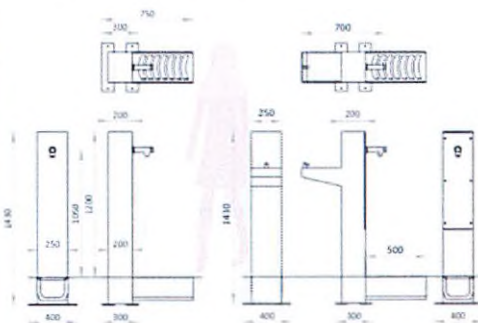
Egyedi párasító oszlop fűvókával | egyedi festéssel (ld. részletrajz)



- Párasító fej: Netafim Coolnet 1-es párasítófej 1x7,5 L/H (szürke színben) működési nyomásteljesítmény 3.0-5.0 bar, bepattintós csatlakozás, amelyet közepes szilárdságú csavarrögzítővel szükséges megerősíteni
- Oszlop: Rozsdamentes acél, szálcsiszolt cső, külső átmérő: 101.6 mm, falvastagság: 4.05, névleges átmérő: 31/2
- Belső vízvezeték cső (függőleges részen): KPE 20 mm belső átmérővel, 10 bar nyomásig (KPE cső 20x1,8 PE100 PN10)
- Belső vízvezeték cső (hajlított szakaszon): rozsdamentes acél cső, ívre hajlítva, Külső átmérő: 22 mm, falvastagság: 1 mm (cikkszám: NINRK 22*1 1.4301)

Városszépítő Csongor ivókút

- masszív acél szerkezet, tűzihorganyzás után porfestve, inox kötőelemek, időzített nyomógombos inox vízköpő
- súly: 60 kg
- rögzítés: burkolat alatti betonágyazatba dűbelezve



TERVEZETT NÖVÉNYALKALMAZÁS

K-05 NÖVÉNYKIÜLTETÉSI TERV

FÁK ÉS CSERJÉK

Ültetés előtt szabaddá kell tenni a földlabdát, eltávolítandó a csomagolása és a kötözőanyag. A cserjék számára 40×40×40 cm ültetőgödörre (vagy sövény esetén 40 cm széles, 40 cm mély árokra) van szükség. Ültetés előtt a gödört alaposan be kell öntözni. A földlabdás, vagy konténeres cserjék ültetése során a gyökérre kerülő földet alaposan, kézi erővel, rétegenként be kell tömöríteni. Fontos, hogy a cserjék telepítésekor, az ültetőgödörök jó előkészítésén túl humuszban - szerves trágyában gazdag fölkeveréket állítsunk nekik össze. A cserjék és évelők ültetéséről a költségbecslés és a vonatkozó növénytelepítési tervlapok nyújtanak részletes felvilágosítást.

FÁK

A fák számára 1×1×1 m-es ültetőgödörre van szükség. Ültetés előtt a gödört alaposan be kell öntözni. A földlabdás fák ültetése során a gyökérre kerülő földet alaposan, rétegenként be kell taposni. A favermet legalább 100 l vízzel be kell öntözni. A facsemétét földlabdánál fogva szükséges emelni, a törzsénél vagy ágainál fogva emelni TILOS. A szállítása során kerülni kell a földlabda ütődését, ami a gyökér sérüléséhez és a csemete pusztulásához vezethet. A fát a gödör közepére függőlegesen kell beállítani, úgy, hogy a gyökérnyak vonalát kell talajszintbe helyezni, úgy, hogy 2-3 centiméter süppedéssel számolni szükséges. A fa legesztétikusabb oldalát érdemes a leginkább látszó irányba fordítani a behelyezés során. A gödör visszatemetése során a gödörbe érett marhatrágya kerül bedolgozásra, általános talajjavítás érdekében. A földlabdáról a zsákvásznat ne távolítsuk el. A félig feltöltött gödörben a kötözőanyagokat vágjuk le, és távolítsuk el a földlabdáról és a törzsről. A fent hagyott kötözőanyagok a fa későbbi pusztulásához vezethetnek. A betemetés során ügyeljünk rá, hogy a fa törzse végig függőleges maradjon. A földet tömörítve kell visszatölteni, ezzel is biztosítva a csemete stabilitását.

A beültetett fákat 3 db karóval ki kell biztosítani. A kötözéshez széles szalag, vagy heveder szükséges. A törzs védelme érdekében szövettel kell a törzset körbe tekerni a kötözött részeknél. A pányvázás állapotát negyed évente ellenőrizni kell. A fák szállítószöveiteinek védelme érdekében a gyökérnyaktól kb. 20 cm hosszban PVC csövet kell elhelyezni úgy, hogy a törzs növekedését ne akadályozza, és a törzset ne érintse.

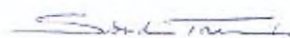
I. TERVEZETT FÁK

(LATIN NÉV)	(MAGYAR NÉV)	MÉRET (M)	(DÍSZÉRTÉK)
<i>ACER CAMPESTRE 'ELSRIJK</i>	MEZEI JUHAR	8-10	<i>tojásdad koronát nevelő díszfa. Az alapfajnál valamivel kisebb termetű. Egyenes törzset nevel. Virágai sárgászöld színűek, termése ikerlependék. Karéjos levelei tavasztól a zöld különféle árnyalataiban játszanak, ősszel gyönyörű aranyárgára színeződnek. Lombja sokáig díszít.</i>
<i>ACER BUERGERIANUM</i>	HÁROMERŰ JUHAR	12-20	<i>krémszínű virág, lassú növekedésű; semleges, jó vízelvezetésű talajt kedvel. Telepítést követő években és meleg nyarakon öntözést igényel. A cserepes kiszerezésű díszfák egész évben telepíthetők – megfelelő öntözés mellett.</i>

II. TERVEZETT ÉVELŐK				
(LATIN NÉV)	(MAGYAR NÉV)	MÉRET (CM)	(DÍSZÉRTÉK)	(VIRÁGZÁS)
<i>ACTAEA SIMPLEX</i> 'BLACK NEGLIGEE'	FÜZÉRES POLOSKAVÉSZ	120-150	sötét lilás-fekete levelek sötét lilás-fekete	VIII-X
<i>ALCHEMILLA MOLLIS</i>	LÁGYSZÖRÜ PALÁSTFŰ	30-60	apró, sárgászöldek a virágai, méz illatúak	V-VI
<i>ALLIUM SPHAEROCEPHALON</i>	BUNKÓS HAGYMA	55-60	kisméretű középlila virágfej	VII
<i>AQUILEGIA VULGARIS</i> 'CHRISTA BARLOW'	HARANGLÁB	60-120	fehér szegélyű-sötétlila telt virág	V-VI
<i>ASARUM EUROPAEUM</i>	KEREKLEVELŰ KAPOTNYAK	15-20	örökzöld fényes levelek	III-IV
<i>ASTER ERICOIDES</i> 'SNOWFLURRY'	TŰLEVELŰ ŐSZIRÓZSA	10-30	fehér színű fészkesvirág	IX-XI
<i>ASTER LINOSYRIS</i>	ÁRANYFÜRT	30-60	aranysárga gombszerű virág	VIII-X
<i>BRUNNERA MACROPHYLLA</i> 'SILVER HEART'	KAUKÁZUSI NEFELEJCS	30-60	ezüstfoltos, nagy szívalakú levél	IV-V
<i>ECHINOPS RITRO</i> 'VEITCH'S BLUE'	SÖTÉTKÉK SZAMÁRKENYÉR	90	sötétkék színű gömbfejecske	VII-IX
<i>EUPHORBIA AMYGDALOIDES</i> VAR. <i>ROBBIAE</i>	TÖRÖK KUTYATEJ	50-60	mutató álernyő virágzat	VI-VI
<i>FESTUCA GAUTIERI</i>	MEDVESZŐRCSENKESZ	10-30	tömött, sűrű télizöld díszfű	VI-VIII
<i>HEUCHERA</i> 'LIME MARMALADE'	TŰZESŐ	30-60	sárgás-zöld örökzöld lomb	VI-VIII
<i>HEUCHERA</i> 'SUGAR PLUM'	TŰZESŐ	30-60	sárgás-zöld örökzöld lomb	VI-VIII
<i>HOSTA 'LANCIFOLIA'</i>	LÁNDZSALEVELŰ ÁRNYÉKLILIOM	30-60	széles, lándzsa alakú mélyzöld levél	VI-VIII
<i>LAMIUM MACULATUM</i> 'WHITE NANCY'	FOLTOS ÁRVACSAJÁN	10-30	ezüst-foltos levél, fehér virág	V-VI
<i>LIGULARIA STENOCEPHALA</i>	KARCSÚ HAMUVIRÁG	20-60	apró, sárga fészkesvirágzat	VII-VIII
<i>LYSIMACHIA CLETHROIDES</i>	ÁZSIAI LIZINKA	90-100	hattyúnyakat formázó látványos virágfüzér	VI-VIII
<i>PHYSOSTEGIA VIRGINIANA</i> 'CRYSTAL PEAK WHITE'	FÜZÉRAJAK	100-120	fehér virágfüzér	VII-IX
<i>SALVIA SYLVESTRIS</i> 'BLUE HILL'	ERDEI ZSÁLYA	45-60	tömött füzérvirág	V-VI
<i>SANGUISORBA OFFICINALIS</i> 'TANNA'	ŐSZI VÉR FŰ	60-100	karmazsinvörös virág	VIII-X
<i>SATUREJA MONTANA</i>	HEGYI BORSIKAFŰ	20-40	fehér virág	VI-VIII
<i>VERBENA BONARIENSIS</i>	ERNYŐS VERBÉNA	60	lilás rózsaszín virág	V-X

VERBENA HASTATA 'ALBA'	DÚSVIRÁGÚ VASFÜ	60-100	fehér virág	VI-IX
VERONICA INCANA 'SILBERSEE'	SZÜRKE VERONIKA	10-30	kék apró virágok, tömött füzérben	VI-VII
VERONICA SPICATA 'ATOMIC RED RAY'	VERONIKA	20-60	rózsaszínes apró virágok, tömött füzérben	VI-VII
VERONICA SPICATA 'FIRST LADY'	MACSKAFARKÚ VERONIKA	20-40	apró, felfelé álló fehér virágok	VI-VIII

Budapest, 2023. január 09.

Sándor Tamás
okl. tájépitész

