

Budapest Főváros VIII. kerület Józsefvárosi Önkormányzat Képviselő-testületének  
Városüzemeltetési, Közösségfejlesztési és Környezetvédelmi Bizottsága

Kerületgazdálkodási Ügyosztály Városüzemeltetési és Zöldprogram Iroda

1.7.  
..... sz. napirend

### ELŐTERJESZTÉS

A Városüzemeltetési, Közösségfejlesztési és Környezetvédelmi Bizottság  
2023. május 30-i rendes ülésére

**Tárgy: Javaslat tulajdonosi és közútkezelői hozzájárulás megadására a Budapest VIII. kerület Nap utca 21-25. számú ingatlanok előtti elektromos kábel rekonstrukciójához**

Előterjesztő: dr. Lennert Zsófia irodavezető

Készítette: Ágh László közútkezelő ügyintéző

A napirendet nyilvános ülésen kell tárgyalni.

A döntés elfogadásához egyszerű szavazattöbbség szükséges.

Mellékletek:

1. sz. melléklet: Közútkezelői hozzájárulás kérelem
2. sz. melléklet: Műszaki leírás
3. sz. melléklet: Nyomvonalrajz
4. sz. melléklet: Tulajdonosi hozzájárulás tervezet
5. sz. melléklet: Közútkezelői hozzájárulás tervezet

**Tisztelt Városüzemeltetési, Közösségfejlesztési és Környezetvédelmi Bizottság!**

#### I. Tényállás és a döntés tartalmának részletes ismertetése

Az ELMŰ Hálózati Kft. (1132 Budapest, Váci út 72-74., cégjegyzékszám: 01-09-874142) megbízásából a Kábel System Kft. (3974 Ricse, Kossuth Lajos u. 152., cégjegyzékszám: 05-09-013112) tulajdonosi és közútkezelői hozzájárulás meghosszabbítására nyújtott be kérelmet a Budapest VIII. kerület Nap u. 21-25. számú ingatlanok előtti elektromos kábel rekonstrukciójához. (Tervdokumentáció munkaszáma: 221086)

A kérelmező 1 kV-os villamos földkábel létesítéséhez kér hozzájárulást a Budapest, VIII. kerület Nap utca 21-25. számú ingatlanok előtti szakaszon.

A munkafolyamatok érintik a Budapest Főváros VIII. kerület Józsefvárosi Önkormányzat (a továbbiakban: Önkormányzat) tulajdonában és kezelésében lévő Budapest VIII. kerület Futó utca (35689/2 hrsz.) és Nap utca (35644/2 hrsz.) járdaburkolatát, ezért szükséges az Önkormányzat hozzájárulása.

A munkálatokra vonatkozóan a Városüzemeltetési Bizottság 2021-ben tulajdonosi és közútkezelői hozzájárulást adott ki 104/2021.(XII.15.) határozatában, amely lejárt 2022. december 20-án, így új hozzájárulás kiadására van szükség, hogy a munkálatok megkezdődhessenek. A kérelem benyújtott mellékletei alapján a tervek nem változtak.

#### II. A betérjesztés indoka

Az előterjesztés tárgyában a döntés meghozatala a Tisztelt Bizottság hatásköre.

#### III. A döntés célja, pénzügyi hatása

ÉRKEZETT

2023. MÁJ. 25. 8:10

Vh<sup>1</sup>

A közterületi kivitelezés megindításához szükséges a tulajdonos Önkormányzat hozzájárulása. A döntésnek Önkormányzatunkat érintő pénzügyi hatása nincs.

#### **IV. Jogszabályi környezet**

A Városüzemeltetési, Közösségfejlesztési és Környezetvédelmi Bizottság hatásköre a Budapest Józsefvárosi Önkormányzat vagyonáról és a vagyon feletti tulajdonosi jogok gyakorlásáról szóló 66/2012. (XII. 13.) önkormányzati rendelet 17. § (2) bekezdésén, valamint a Képviselő-testület és Szervei Szervezeti és Működési Szabályzatáról szóló 36/2014. (XI. 06.) önkormányzati rendelet (a továbbiakban: SZMSZ) 7. melléklet 4.1.1. pontján alapul, amely szerint a Városüzemeltetési, Közösségfejlesztési és Környezetvédelmi Bizottság dönt a „közúti közlekedésről szóló törvényben meghatározott tulajdonosi és közútkezelői hozzájárulások megadásáról, megtagadásáról vagy a határidő hosszabbításáról, az Önkormányzati tulajdonú és kezelésű utcák meglévő közmű törzshálózataira történő csatlakozásokkal kapcsolatos kérelmek kivételével”.

A tulajdonosi és közútkezelői hozzájárulás a közúti közlekedésről szóló 1988. évi I. törvény 36-43. §-ain, valamint a helyi közutak kezelésének szakmai szabályairól szóló 5/2004. (I. 28.) GKM rendelet mellékletének 2.3. pontján alapul.

A Magyarország helyi önkormányzatairól szóló 2011. évi CLXXXIX. törvény (továbbiakban: Mötv.) 60. §-a, az SZMSZ 30. § (1) bekezdése értelmében a döntés egyszerű többséget igényel. Az Mötv. 46. § (1) bekezdése és a 60. §-a, valamint az SZMSZ 13. § (2) bekezdése alapján az előterjesztést a Bizottság nyilvános ülésen tárgyalja.

Fentiek alapján kérem az alábbi határozati javaslat elfogadását.

#### **Határozati javaslat**

#### **Budapest Főváros VIII. kerület Józsefvárosi Önkormányzat Képviselő-testülete Városüzemeltetési, Közösségfejlesztési és Környezetvédelmi Bizottságának**

**...../2023. (V. 30.) számú határozata**

#### **tulajdonosi és közútkezelői hozzájárulás megadásáról Nap utca 21-25. számú ingatlanok előtti elektromos kábel rekonstrukciójához**

A Városüzemeltetési, Közösségfejlesztési és Környezetvédelmi Bizottság úgy dönt, hogy az ELMŰ Hálózati Kft. (1132 Budapest, Váci út 72-74., cégjegyzékszám: 01-09-874142) megbízásából a Kábel System Kft. (3974 Ricse, Kossuth Lajos u. 152., cégjegyzékszám: 05-09-013112) kérelmére a Budapest VIII. kerület Nap u. 21-25. számú ingatlanok előtti elektromos kábel rekonstrukciójához. (Tervdokumentáció munkaszáma: 221086) tulajdonosi és közútkezelői hozzájárulását adja az előterjesztés 5. számú melléklete szerinti tartalommal.

A közútkezelői hozzájárulás Budapest Főváros VIII. kerület Józsefvárosi Önkormányzat tulajdonában és kezelésében lévő Futó utca (35689/2 hrsz.) és Nap utca (35644/2 hrsz.) munkálatokkal érintett területére terjed ki.

A kiadásra kerülő tulajdonosi és közútkezelői hozzájárulás csak az engedélyező szervek, szakhatóságok előírásainak maradéktalan betartásával, a döntés napjától számított 1 évig érvényes.

Felelős: polgármester  
Határidő: 2023. június 05.

A döntés végrehajtását végző szervezeti egység: Kerületgazdálkodási Ügyosztály  
Városüzemeltetési és Zöldprogram Iroda

A lakosság széles körét érintő döntések esetén javaslata a közzététel módjára  
nem indokolt hirdetőtáblán honlapon

Budapest, 2023. május 24.

  
dr. Lennert Zsófia  
irodavezető


KÉSZÍTETTE: KERÜLETGAZDÁLKODÁSI ÜGYOSZTÁLY VÁROSÜZEMELTETÉSI ÉS ZÖLDPROGRAM IRODA

LEÍRTA: ÁGH LÁSZLÓ 

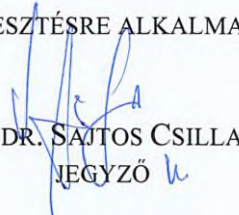

PÉNZÜGYI FEDEZETET IGÉNYEL/NEM IGÉNYEL, IGAZOLÁS: 

JOGI KONTROLL: 


ELLENŐRIZTE:

  
DR. LEHOCZKY BALÁZS  
ALJEGYZŐ

BETERJESZTÉSRE ALKALMAS:

  
DR. SAJTÓ CSILLA  
JEGYZŐ 

JÓVÁHAGYTA:

  
CAMARA-BERECZKI FERENC MIKLÓS  
A VÁROSÜZEMELTETÉSI, KÖZÖSSÉGFEJLESZTÉSI ÉS  
KÖRNYEZETVÉDELMI BIZOTTSÁG ELNÖKE

  
3



Azonosító:EPAPIR-20230512-10243

<b>Küldő</b>		<b>Dátum:</b>	2023.05.12
<b>Viselt név:</b>	<b>KISS IVETT ERZSÉBET</b>	<b>Hivatkozási szám:</b>	16/995-6/2021
<b>Születési név:</b>		<b>Azonosító:</b>	EPAPIR-20230512- 10243
<b>Anyja neve:</b>		<b>Témacsoport azonosító:</b>	ONKORM_IGAZGA TAS
<b>Születési hely:</b>		<b>Témacsoport neve:</b>	Önkormányzati igazgatás
<b>Születési idő:</b>		<b>Ügytípus azonosító:</b>	ONK_TELEPULES UZEM
<b>Nem természetes személy neve:</b>	<b>Kábel System Kft.</b>	<b>Ügytípus neve:</b>	Településüzemeltet ési ügyek
<b>Nem természetes személy adószáma:</b>	<b>13720526</b>		

**Címzett**

BUDAPEST FŐVÁROS VIII. KERÜLET JÓZSEFVÁROSI ÖNKORMÁNYZAT  
1082, Budapest  
Baross utca 63-67

**Tárgy:**

Közútkezelői hozzájárulás hosszabbításának kérése

Tisztelt dr. Németh Miklós úr!

A Budapest VIII. kerület Nap u. 21-25. alatti ELMŰ 1 kV-os nyomvonal cseréje (EB-2646; 22SM-052) közútkezelői hozzájárulását kérnénk meghosszabbítani.

Ezúton nyilatkozunk, hogy a tervek műszaki tartalma változatlan.

Vk<sub>4</sub>

Közútkezelői hozzájárulás kérelem ügyirat száma: 16/995-6/2021

Csatolva küldöm a közútkezelői hozzájárulást, műszaki leírást és a rajzokat.

Amennyiben valamire még szükség lenne, legyen szíves jelezni és igyekszem mielőbb pótolni.

Segítségét előre is köszönöm!

Üdvözlettel:

Kiss Ivett

Kábel System Kft.

kiss.ivett@kabelsystem.hu

Mellékletek száma: 4

Fájlnév	Méret	Elhelyezkedés	Fájl SHA-256 lenyomata
Muszaki.pdf	604.4 kB	KRX/OCD/Payload/I D-2	513A2670B0FDCF6 60C20B52F12172D 634D751A2F51A6A CDA1A041ED13A1 8786E
Kozutkezelesi_hozz ajarulas_Nap_utca_ 21_25_Villamos_en ergia__16_995_6.pd f	308.5 kB	KRX/OCD/Payload/I D-3	CCCCCD6666A61B CB15B7643FC5F00 1DB9CFC4E26504 D2610A78AC81954 3B0576
e_kozmu_nyilatkoza t_hiteles_32383805 4.pdf	818.0 kB	KRX/OCD/Payload/I D-4	991E6127805EF794 40055B2C5A75F2D 2F64D48F4DC0F4F 0130E1689596406B B5

Vh 5

Fájlnév	Méret	Elhelyezkedés	Fájl SHA-256 lenyomata
GTF_K_1.pdf	735.9 kB	KRX/OCD/Payload/I D-5	5FAC7FF6E99A9B A68E5F00A5282AA 5A8C3EC1CDCE5A 2CEA40AD031AA4 5F0990B

Vh  
6

2. sz. melléklet

TERVEZŐ FŐVÁLLALKOZÓ KFT.

**GTF** 1131 BUDAPEST ROKOLYA U. 1-13

TEL: 349-17-40 FAX: 412-10-02

e-mail: [info@gtfkft.hu](mailto:info@gtfkft.hu)

**BUDAPEST VIII.**

**NAP UTCA 21-25**

**ELMŰ 1kV-OS NYOMVONAL CSERÉJE**

Megbízó: ELMŰ Hálózati Kft.  
1132 Budapest, Váci út 72-74.

Irányító tervező: Pendli Gábor  
Kamarai szám: 13-10355 jogosultság: EN-VI

Társtervező: Schiffler Dániel

Seplandszám: EB-2646

Munkaszám: 221086

**BUDAPEST, 2022. JANUÁR**

# TARTALOMJEGYZÉK

MŰSZAKI LEÍRÁS:.....	3
1. ELŐZMÉNYEK: .....	3
2. LÉTESÍTMÉNY LEÍRÁSA: .....	3
3. FOGYASZTÓI ZAVARTATÁS .....	4
4. KÁBELFEKTETÉS ÁLTALÁNOS ELŐÍRÁSAI:.....	5
5. ÉRINTÉSVÉDELEM: .....	5
6. SZABVÁNYOK: .....	5
7. JOGSZABÁLYOK, EGYÉB RENDELKEZÉSEK: .....	7
8. ÁLTALÁNOS ELŐÍRÁSOK: .....	9
9. MUNKAVÉDELMI ÉS BIZTONSÁGTECHNIKAI LEÍRÁS.....	9
10. TŰZVÉDELEM.....	10
11. KÖRNYEZET, ZAJVÉDELEM.....	11
12. HULLADÉKKEZELÉS.....	11
13. TERVEZŐI NYILATKOZAT .....	13

## Mellékeltek:

Költségvetés  
Társasházi nyilatkozatok  
Önkormányzati hozzájárulások és közműegyeztetés  
Forgalomtechnikai terv

## Rajzok:

Rekonstrukciós nyomvonalrajz  
Épületsatlakozók látványterve

GTF\_R1  
GTF\_X1



## **MŰSZAKI LEÍRÁS:**

<b>Megbízó:</b>	ELMŰ Hálózati Kft. Elosztóhálózati Beruházási Osztály
<b>Megbízás tárgya:</b>	Budapest VIII. Nap utca 21-25 ELMŰ 1kV-os nyomvonal cseréje
<b>Irányító tervező:</b>	Pendli Gábor (EN-VI 13-10355) GTF Elektromos Tervező és Fővállalkozó Kft. 1131 Budapest, Rokolya utca 1-13. telefon: 349-1740, fax: 412-1002
<b>Üzemeltető:</b>	ELMŰ Hálózati Kft. Pesti Régióközpont

### **1. ELŐZMÉNYEK:**

Az ELMŰ hálózati Kft. Budapest Nap utcában, a 21701 ÉHTR-t a Futó utca 25 alatt lévő felfűzős épületcsatlakozóval összekötő felújítást rendelt el. A rekonstrukcióba beletartozik a gerincvezeték, illetve az épületcsatlakozók (Nap utca 21, 25 alatt) felújítása

#### **Tervezési feladat:**

1kV-os földkábel cseréje a 21701-es ÉHTR-től a Futó utca 25 alatt lévő felfűzős szekrényig. Épületcsatlakozók kialakítása.

### **2. LÉTESÍTMÉNY LEÍRÁSA:**

#### **A kivitelezés munkafázisai később kerülnek meghatározásra.**

#### **Tervezett hálózat:**

- |                               |   |
|-------------------------------|---|
| • Áram neme:                  | 3 fázisú, 50Hz periódusú váltakozó áram     |
| • Érintésvédelem 0,4kV-on:    | TN-C(nullázás)                              |
| • Érintett vonal neve:        | 21701 ÉHTR állomás 2 áramkör                |
| • Bontandó kábel:             | 4x150/70mm <sup>2</sup>                     |
| • Bontandó nyomvonal:         | 98m   |
| • Tervezett kábel:            | NAYY-J 4x150mm <sup>2</sup>                 |
| • Tervezett nyomvonalhossz:   | 98m   |
| • Tervezett lépületcsatlakozó | NAYY-J 4x95mm <sup>2</sup>                  |
| • Tervezett elágazó:          | T kötés 150/95                              |
| • Tervezett épületcsatlakozó: | Villamos szekrény 250A sugaras épület csat. |

### **Létesítés:**

Az ELMŰ megrendelése alapján a meglévő 0,4kV-os földkábel felújítására van szükség. A nyomvonal 21701-es állomásból indul, az állomást elhagyva a Nap utca páratlan oldalán halad. A Nap utca Futó utca kereszteződésig a burkolat aszfalt járda, a Futó utcán viacolor járda található.

A sugaras épületcsatlakozók kialakítására is szükség van a Nap utca 21 illetve 25 alatt. A futó utca 25 alatt marad a meglévő bontási pont.

A létesítés nyomvonalát a GTF\_R1 rajz szemlélteti.

### **A tervezett létesítmény a következő helyrajzi számú ingatlanokat érinti:**

	Hrsz.	Érintési módja	Terület tulajdonosa (név, cím, jogcím, tulajdoni hányad)	Terület megnevezése
1.	35644/2 Nap utca	Nyomvonal	VIII.KER. ÖNKORMÁNYZAT 1082 Budapest VIII.ker. Baross utca 65-67	Kivett közterület
2.	35689/2 Futó utca	Nyomvonal	VIII.KER. ÖNKORMÁNYZAT 1082 Budapest VIII.ker. Baross utca 65-67	Kivett közterület
3.	35676	Épületcsatlakozó	Társasházi tulajdon	
4.	35687	Épületcsatlakozó	Társasházi tulajdon	
5.	35688	Épületcsatlakozó	Társasházi tulajdon	

### **Kábelfektetés:**

A kábelfektetéssel érintett terület teljes hosszán aszfalt. Csak kézi földmunka végezhető.

A kábelárok ásását fokozott óvatossággal, csak kézzel, a közművek feltárása után lehet végezni.

A közművek által előírt szakfelügyeletet meg kell rendelni!

Közmű keresztezésénél, amennyiben a megközelítésre és keresztezésre előírt szabványos távolságok nem tarthatók, a kábeleket védőcsőbe kell vezetni úgy, hogy a védőcső vége mindkét irányban minimum 0,5-0,5 méterrel nyúljon túl a keresztezés vonalától.

### **3. FOGYASZTÓI ZAVARTATÁS**

A kivitelezés főbb munkafázisai:

- 1kV-os kábelfektetés, kábelbekötés
- Épületcsatlakozók kiépítése, kőműves és elektromos munka
- Üzembe helyezés (szükséges mérések, stb.) elvégzése után

Vh  
20

#### **4. KÁBELFEKTETÉS ÁLTALÁNOS ELŐÍRÁSAI:**

A kábel fektetése során az MSZ 13207 számú szabványban foglaltakat maradéktalanul be kell tartani. A fázisok azonosítását és jelölését a kivitelezés során el kell végezni (MSZ 13207:2000 3.12 és 9. pontja) A kábeleket csak az előírt hőmérsékleti állapotban lehet fektetni, és figyelembe kell venni a kábelek hajlítási sugarára vonatkozó előírásokat is. A kábelt terítéskor a sérülésmentességről gondoskodni kell az előírt technológia betartásával! A kivitelezés megkezdése előtt a kivitelező köteles a helyszínnel kapcsolatos veszélyforrásokról tájékozódni és a megfelelő munkavédelemről gondoskodni. A kábeleket a járdában 0,6 m egyéb helyeken általában 1,0 m mélyen 20 cm homokágyba, út, parkoló alatt védőcsőben kell vezetni. A csövek végeit vízmentesen le kell zárni! A tervezett kábel nyomvonalán a kábel felett min. 30 cm-re „Erősáramú kábel” feliratú, sárga színű jelzőszalagot kell lefektetni, kábeljelzőkkel a tulajdonost fel kell tüntetni min. 1 méterenként. A helyszínről és a közművek tényleges helyéről a kivitelező a kivitelezés megkezdése előtt köteles meggyőződni. Üzemelő közműhálózat közelében földmunka csak kézi erővel végezhető! A kábelárok betemetésekor a visszatömörítés mértéke 95 %-os értéket érje el. A munkák befejezése után kivitelező tartozik a bontott burkolatok végleges helyreállításáról az engedélyekben foglaltak szerint gondoskodni. A kivitelezés során az MSZ 7487 szabványban foglaltakat be kell tartani. Nyitott munkagödört kivitelező köteles védőkorrallal ellátni és napnyugtától-napkeltéig kivilágításáról gondoskodni.

#### **5. ÉRINTÉSVÉDELEM:**

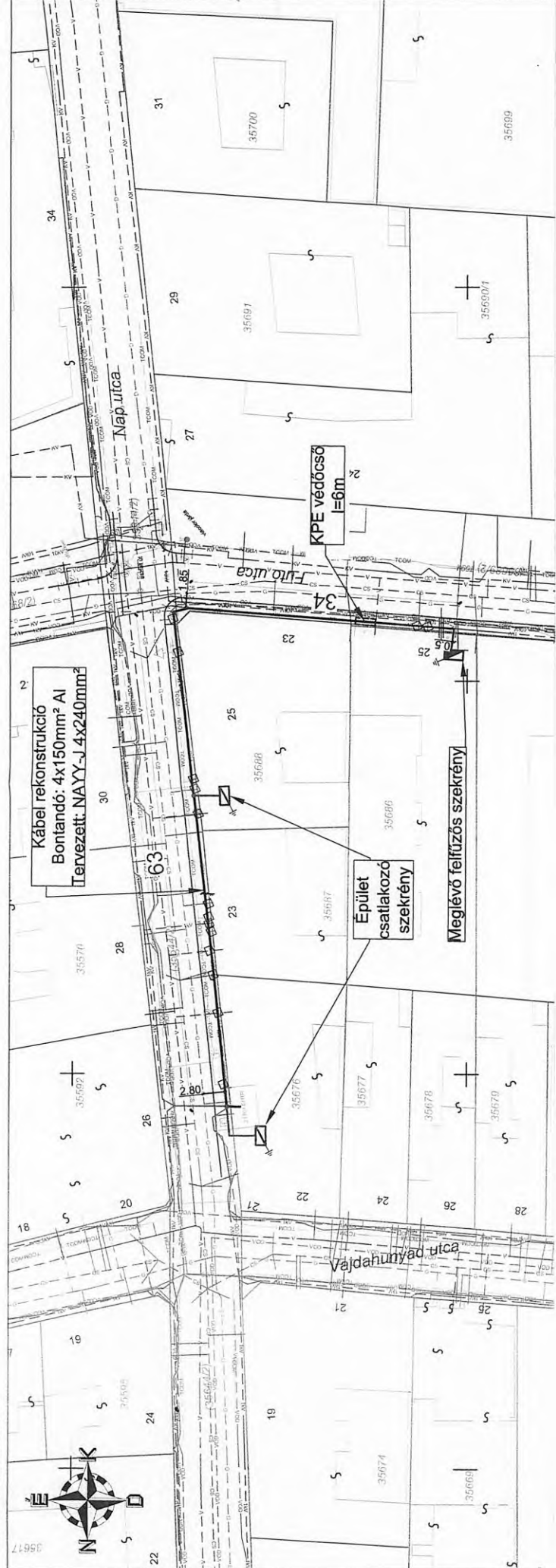
Érintésvédelem 10 kV-on IT (védőföldelés). A földelések kialakítását, ellenőrzését az MSZ 2364-410, MSZ HD 60364-4-41:2007, MSZ HD 61364-5-54:2012 MSZ EN 50522:2011, MSZ EN 61936-1:2011 szabványok, valamint az áramszolgáltató VU-308. érintésvédelmi előírása szerint kell végezni.

A 0,4 kV-os hálózaton az MSZ HD 60364-4-41:2000 szabvány szerinti TN rendszer (nullázás). Kábelhálózat földelése: A kábelt a vonatkozó technológiai utasítás szerint kell szerelni. A kábelek összekötésekor a kábelárnyékolás folytonosságát biztosítani kell. A kábelhálózaton a kábel mindkét végén a fémköpenyt le kell földelni. A kivezetett fémköpeny szerkezetet az állomásban a végelzáró tartószerkezetéhez kell rögzíteni.

#### **6. SZABVÁNYOK:**

MSZ 1:2002	Szabványos villamos feszültségek
MSZ 146-8:1998	Extrudált szigetelésű, 3,6/6 (7,2)kV - 20,8/36 (42) kV névleges feszültségű elosztó hálózati kábelek (iránymutatásul, az MSZ HD 620 S2:2010-es verzió magyar nyelvűre történő lefordításig)
MSZ EN 50522:2011	1 kV-nál nagyobb váltakozó feszültségű energetikai létesítmények földelése
MSZ 453:1987	Biztonsági táblák erősáramú villamos berendezések számára
MSZ 1585:2016	Villamos berendezések üzemeltetése
MSZ EN 50110-1:2013	Villamos berendezések üzemeltetése. 1 rész: Általános követelmények
MSZ EN 61936-1:2016	1 kV-nál nagyobb váltakozó feszültségű energetikai létesítmények. 1. rész: Általános szabályok (IEC 61936-1:2010, módosítva)
MSZ 2064-2:1998	Villamos berendezések irányelvei. 52. rész: A villamos szerkezetek kiválasztása és szerelése. Kábel- és vezetékrendszerek. A csatlakozási határfelületek melegeedésének korlátozása
MSZ 4851-1:1988	Érintésvédelmi vizsgálati módszerek. Általános szabályok és a védővezető állapotának vizsgálata

5



1KV Kábelkellár Névleges feszültség: 1KV-50Hz Érintésvédelem: Védőföldelés (TN-C)

Típus	Nyomvonalhossz: (m)	Kábelhossz: (m)	Ø160 cső (m) KPE KG
Tervezett Csatlakozó	NAYY-J 4x95mm²	9	21
Tervezett kábel	NAYY-J 4x240mm²	98	120
Bontandó kábel	4x150 mm² (Al)	98	141

**Megjegyzés:**  
 A tervezett kábel fektetési mélysége járdában -0.6.m homokágyban. A kábel felett (30 cm) "Vigyázz! Erősáramú kábel!" feliratú jelzőszalagot kell fektetni. A kábel fektetése során az MSZ 13207 szabványban foglalt előírásokat maradéktalanul be kell tartani. A kábel biztonsági övezete a kábeltől mért 1-1m! Közvetlen érintéseknél, amennyiben a szabványos védőtávolságok nem tartható, úgy a kábelt védőcsőbe kell húzni! A gázvezeték 1m távolságot tartani kell! A kábelátrok ásása csak kézi erővel történhet!

Jelmagyarázat:

10KV	Tervezett nyomvonal
1KV	Tervezett csatlakozó
Közvilágítás	T csatlakozó
Telekom	Épület csatlakozó
Vodafone	Felfűzős szekrény
Csatloma	Földelészonda
Víz	Védőcső
Gáz	

**GTF Tervező és Fővállalkozó Kft.**

1131 Budapest, Rokolya 1-13 Tel: 349-17-40 Fax: 412-10-02

**KIVITELI DOKUMENTÁCIÓ**

Budapest VIII. Nap utca 21-25  
 ELMŰ 1KV-os nyomvonal cseréje

Vezető tervező:	Pendli Gábor	Munkaszám:	221086
Kamarai szám:	EN-VI 13-10355	Rajzszám:	GTF-K-1
Tervező gyakorlatok:	Schiffler Dániel	Dátum:	2021.07. hó
		Lépték:	1:500

Tervezett nyomvonal

Ezen terv a GTF Kft. Szellemi tulajdona, melynek védelmére törvényi intézkedés szükséges.

Kh 19



Kábel System Kft.

**Ricse**

Kossuth Lajos u. 152.  
3974

Iktatószám: 16/743-4/2023

Ügyintéző: Ágh László

Telefon: 06-1-4592-230

e-mail: agh.laszlo@jozsefvaros.hu

**Tárgy:** Tulajdonosi hozzájárulás megadása Budapest VIII. kerület, Nap utca 21-25. számú ingatlanok előtti elektromos kábel rekonstrukciójához

### Tisztelt Kérelmező!

Hivatkozva a tárgyi ügyben érkezett megkeresésükre értesítjük, hogy a Józsefvárosi Önkormányzat Képviselő-testületének Városüzemeltetési, Közösségfejlesztési és Környezetvédelmi Bizottsága ..../2023 (V.30.) határozatával megadta

### TULAJDONOSI HOZZÁJÁRULÁSÁT

Ügyiratszám: 16/7432-3/2023

Kérelmező / beruházó: Kábel System Kft./ ELMŰ Hálózati Kft.

Az ELMŰ Hálózati Kft. (1132 Budapest, Váci út 72-74., cégjegyzékszám: 01-09-874142) megbízásából a Kábel System Kft. (3974 Ricse, Kossuth Lajos u. 152., cégjegyzékszám: 05-09-013112) tulajdonosi és közútkezelői hozzájárulási kérelmet nyújtott be Budapest VIII. kerület Nap u. 21-25 szám alatti ingatlanok előtti elektromos kábel rekonstrukciójához.

Jelen tulajdonosi hozzájárulás a beruházót (építtetőt) nem mentesíti az építéshez szükséges egyéb szakhatósági és hatósági engedélyek beszerzése alól,

- A tulajdonosi hozzájárulás a Budapest Főváros VIII. kerület Józsefváros Önkormányzatának tulajdonában és kezelésében lévő Budapest VIII. kerület Futó utca (35689/2 hrsz.) és Nap utca (35644/2 hrsz.) járda burkolatának munkálatokkal érintett részeire terjed ki,
- Az építtetőnek (kivitelezőnek) a munkakezdési (burkolatbontási) hozzájárulást az Önkormányzat honlapjáról letölthető kérelem nyomtatvány adattartalma szerint a melléletek csatolásával előzetesen meg kell kérni, és az abban foglaltakat maradéktalanul kell tartani,
- kötelezi a kivitelezőt a bontási helyek megfelelő minőségben történő helyreállítására, melyre a beruházó/kivitelező közösen 5 év garanciát vállal,

**A bontással érintett burkolatokat a közútkezelői hozzájárulásunkban meghatározott műszaki feltételekkel kell helyreállítani!**



**BUDAPEST FŐVÁROS VIII. KERÜLET  
JÓZSEFVÁROSI POLGÁRMESTERI  
HIVATAL**

**KERÜLETGAZDÁLKODÁSI ÜGYOSZTÁLY  
VÁROSÜZEMELTETÉSI ÉS ZÖLDPROGRAM  
IRODA**

Az engedélyes köteles a munkák (helyreállítás) elkészültéről a közterület tulajdonosát írásban értesíteni.

Jelen tulajdonosi hozzájárulás csak az engedélyező szervek, szakhatóságok előírásainak maradéktalan betartásával, a döntés napjától számított 1 évig érvényes.

Budapest, 2023. május 31.

dr. Sajtos Csilla  
jegyző nevében és megbízásából

Borbás Gabriella  
ügyosztályvezető

Kapják:

1. Címzett
2. Irattár

5. sz. melléklet



BUDAPEST FŐVÁROS VIII. KERÜLET  
JÓZSEFVÁROSI POLGÁRMESTERI  
HIVATAL

KERÜLETGAZDÁLKODÁSI ÜGYOSZTÁLY  
VÁROSÜZEMELTETÉSI ÉS ZÖLDPROGRAM  
IRODA

Kábel System Kft.

Ricse

Kossuth Lajos u. 152.  
3974

Iktatószám: 16/743-5/2023

Ügyintéző: Ágh László

Telefon: 06-1-4592-230

e-mail: agh.laszlo@jozsefvaros.hu

**Tárgy:** Közútkezelői hozzájárulás megadása Budapest VIII. kerület, Nap u. 21-25. számú ingatlanok előtti elektromos kábel rekonstrukciójához

### KÖZÚTKEZELŐI HOZZÁJÁRULÁS (tervezet)

A Városüzemeltetési, Közösségfejlesztési és Környezetvédelmi Bizottság úgy döntött, hogy az ELMŰ Hálózati Kft. (1132 Budapest, Váci út 72-74., cégjegyzékszám: 01-09-874142) megbízásából a Kábel System Kft. (3974 Ricse, Kossuth Lajos u. 152., cégjegyzékszám: 05-09-013112 ) tulajdonosi és közútkezelői hozzájárulási kérelmére Budapest VIII. kerület Nap u. 21-25. szám alatti ingatlanok előtti elektromos kábel rekonstrukciójához (Tervdokumentáció munkaszám: 221086) közútkezelői hozzájárulását adja.

A közútkezelői hozzájárulás Budapest Főváros VIII. kerület Józsefvárosi Önkormányzat tulajdonában és kezelésében lévő Futó utca (35689/2 hrsz.) és Nap utca (35644/2 hrsz.) járda burkolatának munkálatokkal érintett területére terjed ki:

- Ezen közútkezelői hozzájárulás munka végzésére nem jogosít. Az építetőnek (kivitelezőnek) a munkakezdési (burkolatbontási) hozzájárulást az Önkormányzat honlapjáról letölthető kérelem nyomtatvány adattartalma szerint a mellékletek csatolásával előzetesen meg kell kérni, és az abban foglaltakat maradéktalanul be kell tartani.
- Téli üzemben burkolatbontási engedélyt kiadni alapvetően március 15. utáni munkakezdéssel lehet. Ettől eltérni csak külön kérelemre és külön elbírálással lehet figyelembe véve az alkalmazott technológiát, azt, hogy a téli időszakban nyitott munkagödör, vagy munkaárok környezetének síkosságmentesítésére az engedélyesnek külön figyelmet kell fordítania.
- Kötelezi a kivitelezőt a bontási helyek megfelelő minőségben történő helyreállítására, melyre a beruházó/kivitelező közösen 5 év garanciát vállal.

#### Az 1 kV-os villamos földkábel létesítésére vonatkozó műszaki előírások:

Az ELMŰ megrendelése alapján a meglévő földkábel felújítására van szükség. A nyomvonal 21701-es állomásból indul, az állomást elhagyva a Nap utca páratlan oldalán halad. A Nap utca Futó utca kereszteződésig a burkolat aszfalt járda, a Futó utcán viacolor járda található. A sugaras épületcsatlakozók kialakítására is szükség van a Nap utca 21. szám, illetve 25. szám alatt. A Futó utca 25. szám alatt marad a meglévő bontási pont.



A közművek védelme érdekében, valamint azok pontos helyének meghatározásához a földmunkát óvatos kézi feltárással kell végezni. A kábel végeit végelzáróval kell védeni nedvesség és egyéb káros behatás ellen, oszlopokon szabadtéri, szekrényekben beltéri kivitelű végelzáró alkalmazása szükséges. Más feszültségű kábeltől vagy közművezetektől megközelítés esetén a tervezett és a meglévő létesítmények között elválasztás (térköztartó, fedlap) szükséges.

A rekonstrukcióba beletartozik a gerincvezeték, illetve az épületcsatlakozók (Nap utca 21., 25. alatt) felújítása is.

A bontással érintett térkő járda burkolatot (Futó utca) az alábbi rétegrenddel kell helyreállítani, **a járda teljes szélességében:**

- beton térkő burkolat az eredetivel megegyezően
- 3-5 cm vtg. ágyazat
- 20 cm vtg. CKT teherhordó útalap
- 20 cm vtg. fagyálló homokos kavics ágyazat Trq 95% (más anyaggal nem helyettesíthető)

A bontással érintett járda burkolatot (Nap utca) az alábbi rétegrenddel kell helyreállítani, **a járda teljes szélességében:**

- 3 cm vtg. MA-4 (N) érdesített öntöttaszfalt
- 15 cm vtg. CKt-4 stabilizált útalap
- 15 cm vtg. fagyálló homokos kavics védőréteg Trg 96% (más anyaggal nem helyettesíthető)

A bontással érintett útszegélyt a meglévővel azonos szegélyelemekkel kell helyreállítani. Az útszegélyt beton alapgerendával kell megtámasztani mindkét oldalról.

Az építés és bontás idején a gépjármű- és gyalogos forgalmat biztosítani kell. A munkavégzés idejére a munkagödröt biztonsági védőkorrálattal körbe kell keríteni, éjszakára ki kell világítani!

A munkavégzést követően a munkások helyén a burkolat helyreállítást a földmű réteges visszaépítésével és tömörítésével kell végezni, legfeljebb 25 cm-es rétegvastagságokban. A földmű előírt tömörsége a védőrétegen  $\text{Trg} \geq 96\%$  és teherbírása  $\text{E}2 \geq 68 \text{ MN/m}^2$ . A mért értékeket a műszaki átadás-átvétel során jegyzőkönyvvel kell igazolni.

Az engedélyes kötelesnek a munkák (helyreállítás) elkészültéről a közterület tulajdonosát írásban értesítenie kell, A helyreállítás műszaki átadás-átvételére a közútkezelőt és a forgalomtechnikai kezelőt meg kell hívni.

A 12/1988. (XII. 27.) ÉVM-IpM-KM-MÉM-KVM együttes rendelet alapján az útpálya szerkezeti rétegek (a kopóréteg nélkül) és burkolatszegélyekre vonatkozó kötelező szavatossági idő 10 év; a járdák, térburkolatok, és az utak kopórétegeire vonatkozó kötelező szavatossági idő 5 év.

A közútkezelői hozzájárulást kérő személyében beállott változást fenti számra hivatkozással az engedélyes köteles szintén bejelenteni. A hozzájárulás idegen területek igénybevételére





nem jogosít, és nem mentesíti az engedélyest az egyéb, más jogszabályok által előírt szükséges engedélyek és hozzájárulások beszerzési kötelezettsége alól.

A fővárosi közműfejlesztések, útfelújítások és egyéb forgalmi átrendeződések operatív összehangolása érdekében a fővárosi helyi közutak kezelésének és üzemeltetésének szakmai szabályairól, továbbá az útépitések, a közterületet érintő közmű-, vasút- és egyéb építések és az útburkolatbontások szabályozásáról szóló 34/2008. (VII. 15.) Főv. Kgy. rendelet alapján történő munkavégzés tervezése és folyamatos koordinációja érdekében a közterületen végzendő munkák munkakezdési hozzájárulását csak a „TKM program”-ban rögzített (Tervezett Közterületi Munkák) munkákhoz lehet kérni és kiadni. A tervezett közterületi munkát a KÉP rendszerben (<https://kapu.budapestkozut.hu>) a kérelmezőnek kell rögzítenie. A munkakezdési hozzájárulási kérelmet a TKM rendszerben történt rögzítés után lehet befogadni, a kérelemhez csatolni kell a rögzítést igazoló ID azonosítót nyomtatott formátumban.

### **Ezen hozzájárulás 2024. május 30-ig érvényes.**

A közútkezelői hozzájárulás ellen önálló jogorvoslatnak nincs helye. Az igénybevételt kérő a hozzájárulás megtagadása miatt vagy a megállapított feltételekkel szemben a közlekedési hatósághoz fordulhat.

### **INDOKOLÁS**

Az ELMŰ Hálózati Kft. (1132 Budapest, Váci út 72-74.) megbízásából a Kábel System Kft. (3974 Ricse, Kossuth Lajos u. 152.) tulajdonosi- és közútkezelői hozzájárulás meghosszabbítására nyújtott be kérelmet a Budapest VIII. kerület Nap u. 21-25. szám alatti ingatlanok előtti elektromos kábel rekonstrukciójához. (Tervdokumentáció munkaszáma: 221086)

Az építés érinti a Budapest Főváros VIII. kerület józsefvárosi Önkormányzat (a továbbiakban: Önkormányzat) tulajdonában és kezelésében lévő Budapest VIII. kerület Futó utca (35689/2 hrsz.) és Nap utca (35644/2 hrsz.) járdaburkolatát, ezért szükséges az Önkormányzat hozzájárulása.

A munkálatokra vonatkozóan a Városüzemeltetési Bizottság döntése alapján az Önkormányzat 2021-ben tulajdonosi és közútkezelői hozzájárulásokat adott ki 16/995-5/2021 és 16/995-6/2021 ügyiratszámokon 2021. december 20-án, amely hozzájárulások érvényességi ideje lejárt, így meghosszabbításukra nincs lehetőség. A kérelem új eljárásban kerül elbírálásra.

Fentiek alapján hozzájárulásomat a rendelkező részben tett kikötésekkel megadtam.

Hozzájárulásomat az 1988. évi I. törvény és az 5/2004. (I. 28.) GKM rendelet mellékletének 2.3. pontja alapján adtam ki.



A kezelői hozzájárulásban foglalt feltételekkel szemben, illetve azok megváltoztatása érdekében a Budapest Fővárosi Kormányhivatal Műszaki Engedélyezési és Mérésügyi Főosztályhoz (Cím: 1124 Budapest, Németvölgyi út 37-39.) lehet kérelemmel fordulni, mely hatósági döntéséig a munkálatok nem kezdhetők meg.

A közúti közlekedésről szóló 1988. évi I. törvény alapján:

„36. § (1) A közút felbontásához, annak területén, az alatt vagy felett építmény vagy más létesítmény (a továbbiakban együtt: építmény) elhelyezéséhez, a közút területének egyéb nem közlekedési célú elfoglalásához (a továbbiakban együtt: nem közlekedési célú igénybevétel) a közút kezelőjének a hozzájárulása szükséges. A hozzájárulásban a közút kezelője feltételeket írhat elő.

(2) Az igénybevételt kérő a hozzájárulás megtagadása miatt vagy a megállapított feltételekkel szemben a közlekedési hatósághoz fordulhat, amely az igénybevételt engedélyezheti, illetőleg a feltételeket módosíthatja.

(3) Ha a közút területének nem közlekedési célú igénybevétele valamely hatóság engedélyéhez kötött építmény elhelyezése céljára szükséges, a nem közlekedési célú igénybevételről is - a közút kezelőjének hozzájárulásával - az építési (létesítési) engedélyezési eljárásban kell határozni. Amennyiben az igénybevételt kérő a hozzájárulás megtagadását vagy a hozzájárulásban előírt feltételeket sérelmesnek tartja, a közút területének nem közlekedési célú igénybevételéről az engedélyező hatóság a közlekedési hatóság szakhatósági nyilatkozata alapján dönt.”

Hatásköröm és illetékességem a helyi közutak kezelésének szakmai szabályairól szóló 5/2004. (I. 28.) GKM rendelet mellékletének 2.3. pontja írja elő:

„2.3. Közútkezelői hozzájárulások kiadása

A közútkezelői hozzájárulások kiadása a jegyző (főjegyző) feladatkörébe tartozik.”

Budapest, 2023. május 31.

dr. Sajtos Csilla  
jegyző nevében és megbízásából

Borbás Gabriella  
Kerületgazdálkodási ügyosztályvezető

Értesül:

1. Címzett
2. Irattár