

TERVEZÉSI PROGRAM

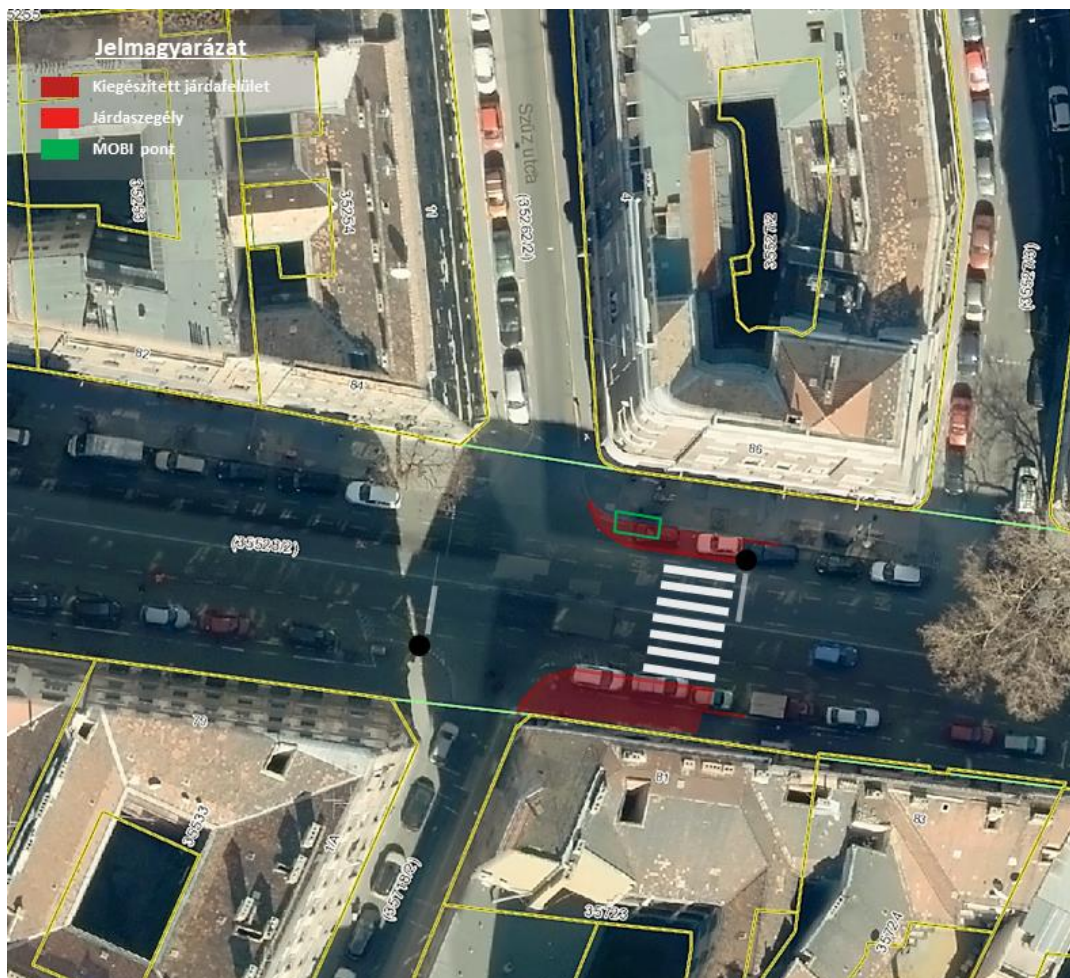
Budapest VIII. kerület Józsefváros - gyalogos-átkelőhely tervezése a Baross utcán,
a Leonardo da Vinci és a Szűz utca kapcsolódásánál

Előzmények

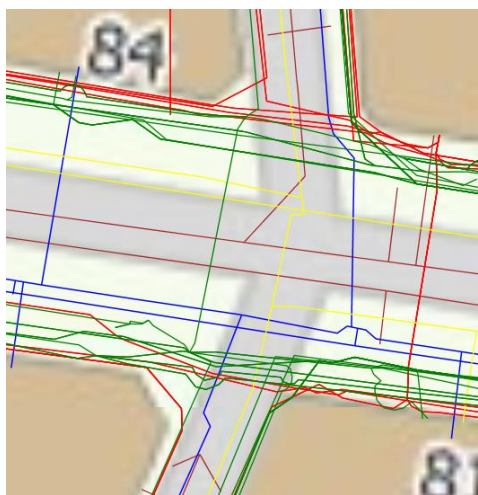
Budapest VIII. kerület Józsefváros Önkormányzata elkötelezett a közterületeinek szisztematikus megújítása, emberközpontú átalakítása mellett. Előzőleg számos helyszínen valósult meg vagy van folyamatban a közterületek revitalizációja, illetve zajlik előkészítés, tervezés. A kijelölt kereszteződés korábban egy hasonló projekt része volt, melynek célja kerületi csomópontok akadálymentesítése, ám itt további beavatkozások szükségesek a biztonságos gyalogos közlekedés érdekében. Így a helyszínen többek között gyalogos-átkelőhely kialakítására is szükség van, és melyre ilyen irányú tervek előkészítéséről döntést is hozott az Önkormányzat.

Tervezési program

Tervezési terület







- ✓ Hírközlés
- ✓ Szénhidrogén
- ✓ Távhő
- ✓ Villamos energia
- ✓ Vízellátás
- ✓ Vízvezetés

Baross utca-Leonardo da Vinci utca hrsz.: 35718/2
Javasolt koncepció, utcaképek, közműtérkép

Meglévő állapot

A Baross utca 21,5-22 méter között változó szabályozási szélességű, általános keresztmetszete kétoldali parkolással (északon párhuzamos, délen ferde), kerékpársávval és kétirányú gépjármű közlekedéssel kialakított. Jelenleg a gyalogos átkelés nem biztonságos, a legközelebbi gyalogátkelők 145-150 méter távolságba vannak a kereszteződéstől két irányba a Horváth Mihály térnél, valamint a Szigony utcánál. A helyszínen hiányzik a forgalmas utca biztonságos, védett keresztezésének lehetősége.

A tervezés célja

A projekt célja röviden egy biztonságos csomópont a Baross utca Szűz utca és Leonardo utca torkolataiban, illetve azok között a Baross utcán keresztül, a nagy gyalogos átközlekedő kereslet kiszolgálása érdekében. A tervezés általános célja, hogy a környezet mindenki számára hozzáférhetővé, átjárhatóvá, használhatóvá, biztonságossá és kényelmessé váljon.

Tervezési elvárások

- Felfestett gyalogos átkelőhely a Baross utcán keresztül a csomóponttól minimum 5-8 méter távolságra, biztonságos kanyarodósávot létrehozva a mellékutcák irányából
- Jelzőlámpák tervezése két irányban a Baross utcán a kijelölt gyalogátkelőhelyhez igazodva (a Baross utca hangolt útvonal, emiatt kötelezően hangolt jelzőlámpás irányítással épülhet csak meg az új zebra)
- A Baross utcán járdaszegély korrekció az úttest szűkítésével a minél rövidebb gyalogos átkelés érdekében, az itt lévő MOBI (mikromobilitási pont) áthelyezésének megtervezése

A tervezési feladat

Tervező feladata új jelzőlámpás gyalogos-átkelőhely létesítéséhez szükséges útépitési és forgalomtechnikai egyesített engedélyezési és kiviteli tervdokumentáció elkészítése, valamint a kezelői, üzemeltetői és hatósági engedélyek beszerzése.

A tervező feladata:

- forgalomszámlálás (gyalogos, kerékpár, gépjármű) az érintett csomópontban,
- közműekkel történő egyeztetések lefolytatása és közműkezelői hozzájárulások beszerzése,
- közvilágítás felülvizsgálata, szükség esetén közvilágítás-korszerűsítési tervek elkészítése,
- gyalogoskapcsolatok és gyalogátkelőhelyek akadálymentes kialakításának tervezése,
- a vonatkozó törvényi és kamarai, illetve a szakhatóságok, közműszolgáltatók előírásainak megfelelő útépitési és forgalomtechnikai tervdokumentáció készítése,
- közútkezelővel való egyeztetések lefolytatása és közútkezelői hozzájárulások beszerzése,
- létesítési engedélyezési eljárás lefolytatása,
- a hozzájárulásokban és engedélyben foglaltak szerint aktualizált tervezői becsült árazott és árazatlan költségvetés készítése,
- megrendelővel való folyamatos egyeztetés,
- kapcsolódó projektek tervezőivel való együttműködés, egyeztetés, információ megosztás.

Tervfajták

| | |
|---|---|
| Útépitési terv | Műszaki leírás, áttekintő térkép, átnézeti helyszínrajz, általános helyszínrajz, mintakeresztszelvények és egyéb kötelező tervek |
| Forgalomtechnikai terv | Forgalomtechnikai műszaki leírás, általános helyszínrajz és egyéb szakhatóság előírt tervek |
| Egyesített engedélyezési és kiviteli terv | A vonatkozó törvényi és kamarai, illetve a szakhatóságok, közműszolgáltatók előírásainak megfelelő tervdokumentáció, tételes árazatlan és tervezői árazott költségvetés (a szakágankénti tételes költségvetéseket egy dokumentumban kell összefoglalni) |

Tervszállítás, engedélyek, határidők

| Tervfajta | Szállítási határidő (szerződés aláírásától számítva) | Példányszám |
|--|--|---------------------------------|
| Útépitési és Forgalomtechnikai bírálati terv | 30 naptári nap | 2 pld papír, 1 pld elektronikus |
| Egyesített engedélyezési és kiviteli terv | 60 naptári nap | 2 pld papír, 1 pld elektronikus |

A létesítési engedélyhez szükséges dokumentáció leadására és az engedélyezési eljárás megindítására megszabott határidő: a szerződéskötéstől számított 60 nap. A határidőbe nem tartozik bele az engedélyezési eljárás ideje.

Az engedéllyel rendelkező, végleges dokumentációt az engedély megadását követő 5 napon belül kell leszállítani. További részletek a tervezési szerződésben találhatóak.

Az engedéllyel rendelkező, végleges dokumentációt 2 példány papír és 1 példány elektronikus (PDF és szerkeszthető – dxf vagy dwg) formában szükséges leszállítani.

Számlázási feltételek

| Rész számla száma | Számla benyújtás feltétele | Számla összege (a tervezési díj %-ában) |
|-------------------|--|---|
| 1. rész számla | Útépítési és Forgalomtechnikai bírálati terv | 60% |
| 2. végszámla | Egyesített engedélyezési és kiviteli terv leszállítása | 40% |