

Tervezési program

Budapest VIII. kerület Józsefváros – A Mikszáth Kálmán tér és Krúdy utca közterület-alakítási tervének elkészítése

Előzmények

Budapest VIII. kerület Józsefváros Önkormányzata elkötelezett a közterületeinek szisztematikus megújítása, emberközpontú átalakítása mellett. A Mikszáth Kálmán tér (hrsz.: 36732) és hozzá kapcsolódóan a Krúdy utca (hrsz.: 36711) a kerület kiemelt jelentőségű közterületei. A terület egésze kerületi területi védelemmel érintett (a teljes Palota-negyed kapcsán), továbbá az összes szegélyező épülete kerületi egyedi védelemmel érintett vagy műemlék épület. A közterület-alakítás célja, hogy elősegítse a településszerkezeti, forgalomtechnikailag együtt kezelendő, a településképi szempontból meghatározó területen lévő közterületek településökölógiai, településképi és műszaki szempontból, valamint a zöldfelületi rendszer szempontjából egységes és összehangolt módon történő kialakítását és fejlesztését.

Tervezési program

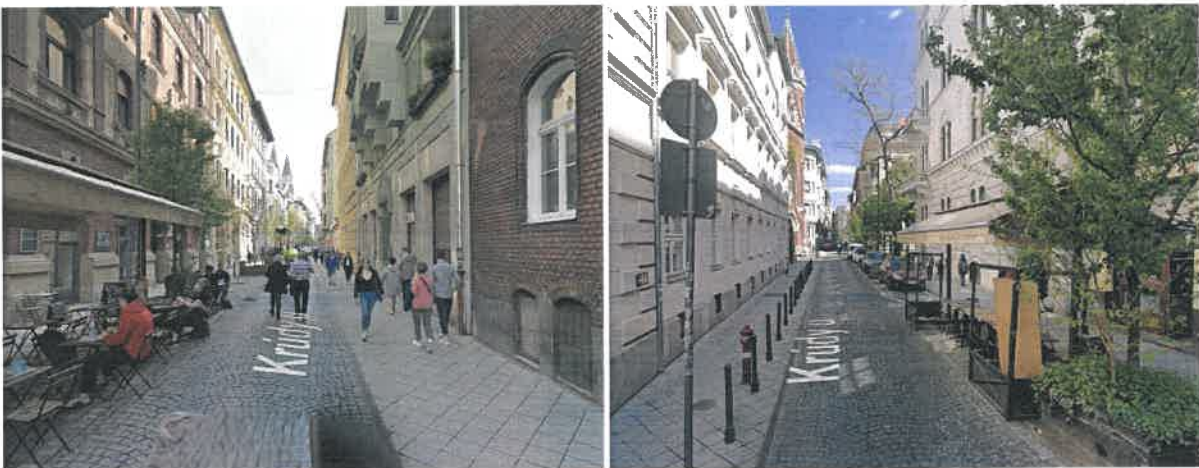
Tervezési terület



Mikszáth Kálmán tér



Krúdy utca



Meglévő állapot

A Mikszáth Kálmán tér a kerület egyik lehangulatosabb és legnépszerűbb tere. Számos vendéglátóhely szegélyezi, tavasztól késő őszig rengeteg, télen egyre több kitelepüléssel. A környező épületekben olyan funkciók találhatók meg, mint az egyetem, szálloda, lakóépület, könyvtár. A tér a Kálvin teret a Nagykörúttal összekötő gyalogos tengely kiteresedő eleme, fontos találkozóhely. Egy oldalán a Szentkirályi utcán gépjármű forgalom határolja, legnagyobb része autók elől elzárt terület.

A Krúdy utca kijelölt szakasza hosszanti irányban két részre osztható. A Mikszáth Kálmán tér és a Horánszky utca közötti szakasz gyalogos-kerékpáros zóna. Itt a burkolat még a korábbi autósok által is használható forgalmi rendről árulkodik. Az utcát üzletek, vendéglátóhelyek szegélyezik kitelepülésekkel. A Lőrinc pap tér és a Horánszky utca közötti szakasz kétoldali járdával, egyirányú gépjárműközlekedéssel és parkolósávval rendelkezik.

A tervezés célja

A projekt célja, hogy olyan köztereket, olyan városi környezetet tervezzünk, ahol alapvetően mindenki otthon és jól érzi magát, ami mindenki számára hozzáférhető, átjárható, használható, biztonságos és kényelmes, tekintettel a meglévő épített környezetre, a közösségi életre, a vendéglátóhelyek és azok kitelepülési helyeire és a fenntarthatóságra is. A közterület és környezetének egységes kialakítása érdekében az Önkormányzat - szabadtérépítéset, kertépítéset, településképet, gyalogos és gépjármű közlekedést, vendéglátást is magába foglaló, a meglévő közmű- és felszíni vízelvezetést, hírközlést is figyelembe vevő - közterület-alakítási tervet készített.

A tervező feladata:

A közterület-alakítási terv elkészítése a vonatkozó településképi rendelettel és rendezési tervvel összhangban. Az elkészítendő közterület-alakítási terv részletes tartalmi követelményei a következők (A tervek méretaránya legalább M=1:200, egyes rész megoldások esetében M=1:100, M=1:50, M=1:20):

1. Helyszínrajz tervezett kialakítás, elrendezés
2. Magassági kialakítás, elrendezés, keresztmetszetek
3. Városképi megjelenés, arculati elemek (beleértve a homlokzatokat, kirakatportálokat, cégtáblák/cégérek/cégfeliratok/címtáblák helyét, méretét és kialakításának lehetőségeit)
4. Kertépítészeti kialakítás
5. Közlekedési és parkolófelületek kialakítása
6. Köztárgyak, berendezések elhelyezése (beleértve az utcabútorzatot, az ivó- és a szökőkutakat, reklámhordozókat)
7. Közműhálózat és műtárgyai kialakítása (beleértve a közművek műtárgyait, tűzcsapokat, egyéb berendezéseket)
8. Közvilágítás és díszvilágítás felülvizsgálata

9. Vendéglátóteraszok kialakítása (téli üzemmód esetén is)

10. Műtárgynak nem minősülő egyéb építmények elhelyezése, kialakítása

11. Ütemezett megvalósítás esetén a megvalósítás ütemeinek lehatárolása

Tervfajták

Vázlatterv	Koncepció ismertetése, helyszínrajz, rövid műszaki leírás
Bírálati terv	A vázlatterv továbbdolgozása, helyszínrajz (beleértve a közlekedést és parkolást, kertépítést, utcabútorok/berendezések/köztárgyak/közmű műtárgyak elhelyezését, vendéglátó teraszok lehatárolását), utcakeresztmetszetek, homlokzatok, arculati elemek, látványtervek, vendéglátóhely kitelepülések építményeinek vázlatjai (napernyő, téliesítés stb.), műszaki leírás
Közterület-alakítási terv	Műszaki leírás, Jogszabálynak megfelelő tervi tartalmi követelmény

Tervszállítás, engedélyek, határidők

Tervfajta	Szállítási határidő (szerződés aláírásától számítva)	Példányszám
Vázlatterv		1 pld elektronikusan
Bírálati terv		1 pld elektronikusan
Közterület-alakítási terv		2 pld papír, 1 pld elektronikusan, 1 pld szerkeszthető (dwg, doc, xls) formátumban. A tervezett elemek digitális térképen való megjelenítése szükséges az alábbiak szerint: <ul style="list-style-type: none">• EOZ területi rendszerben dxf, dwg, vagy shp formátumban,• az egyes tervezett elemek, kategóriánként különböző rajzi rétegre (layer-re) kerüljenek,

		<ul style="list-style-type: none"> • amennyiben poligonként kerülnek lehatárolásra a tervezett elemek, akkor azok zárt vonallánccal legyenek megszerkesztve, • amennyiben leíró adatok is tartoznak az egyes tervezett elemekhez (pl. férőhely darabszám, burkolattípus stb.), egyértelmű legyen, hogy melyik elemhez tartozik.
--	--	---

Számlázási feltételek

Rész számla száma	Számla benyújtás feltétele	Számla összege (a tervezési díj %-ában)
Végszámla	Közterület-alakítási terv leszállítása	100%

