

## BERUHÁZÁSI LEÍRÁS

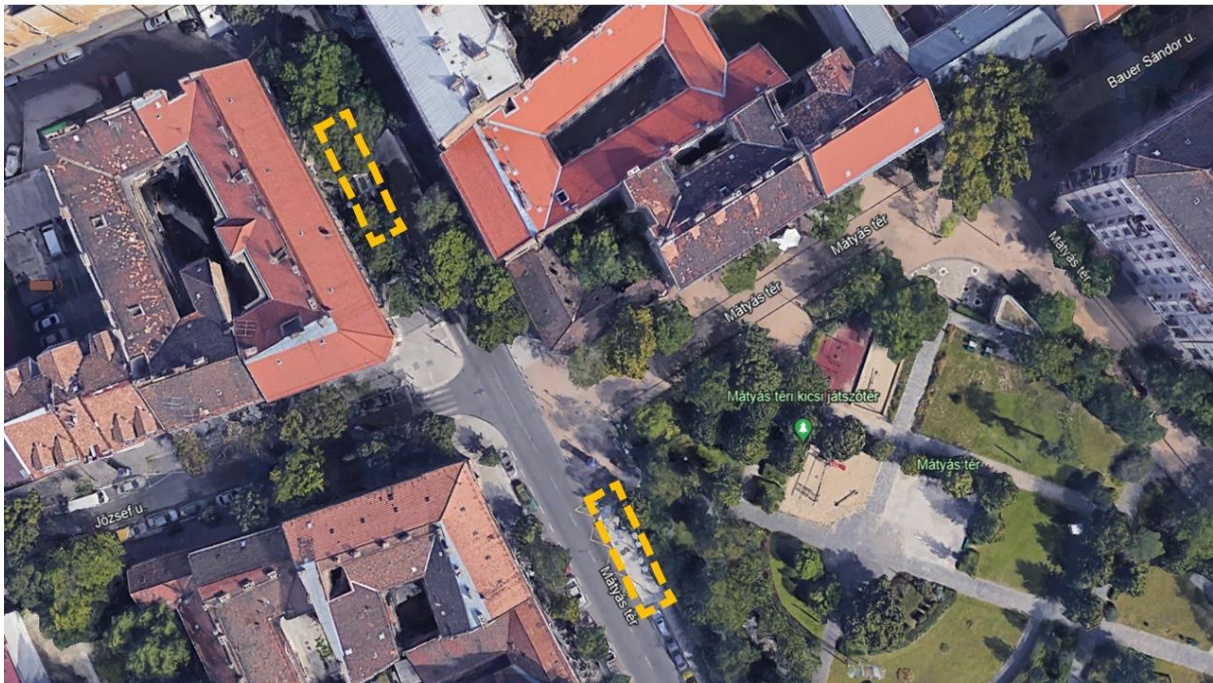
Budapest VIII. kerület Józsefváros – utasvárók telepítése (Mátyás tér és Kálvára tér)

### Előzmények

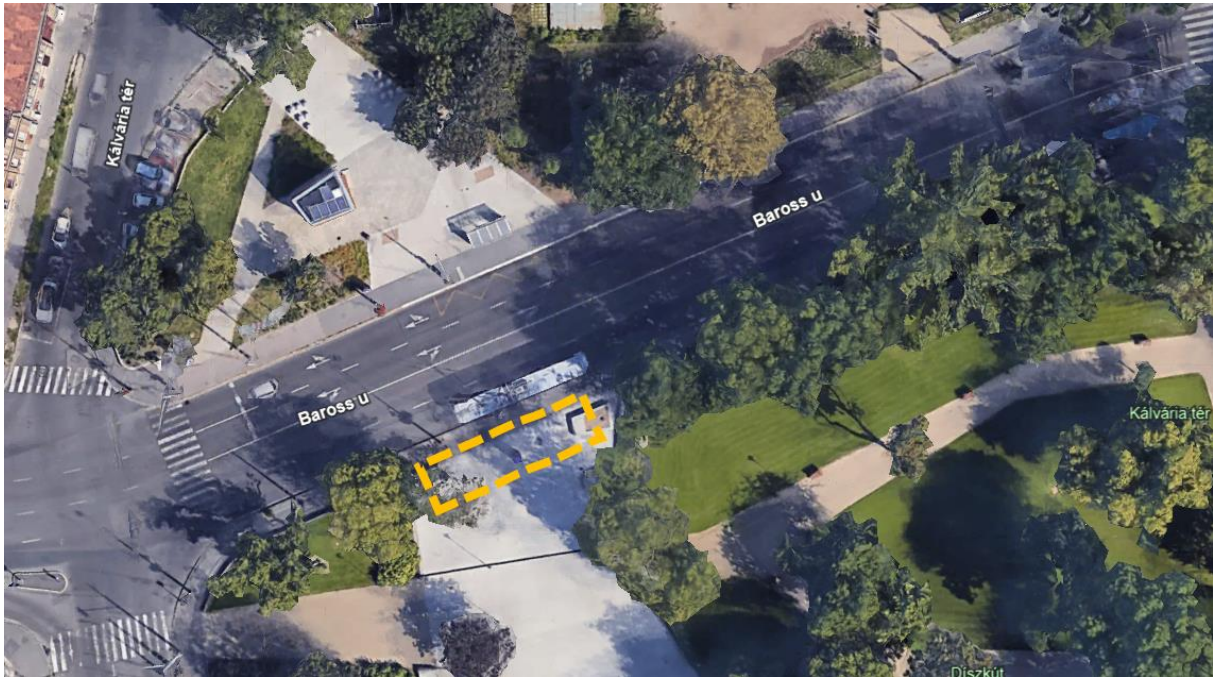
Budapest VIII. kerület Józsefváros Önkormányzata elkötelezett abban, hogy közterületei emberközpontúak és lakosság-barát legyen, ebben fontos szerepe van a közlekedéshez kapcsolódó területek megújítása. Előzőleg számos helyszínen valósult meg vagy van folyamatban a közterületek revitalizációja, illetve zajlik előkészítés, tervezés. A kerületben az utasvárók telepítése – önként vállalt fontos feladat és emellett 2022-es Részvételi Költségvetési pályázat nyertes ötlete bizonyos kerületrészekben.

### Helyszínrre adaptálás részletei

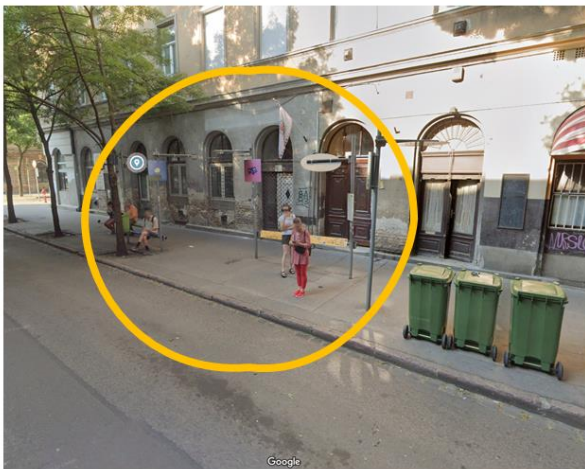
#### *Beruházási terület*



1. ábra Matyas tér környéke és buszmegálló



2. ábra Kálvária téri buszmegálló



3. ábra Mátyás téri buszmegállók utcaképe



4. ábra Kálvária téri buszmegálló utcaképe

### **Meglévő állapot**

A Mátyás tér és környéke a Magdolna negyed egyik szimbolikus tere és mely fontos közlekedési pontként szolgál a helyi lakosoknak, parkhasználóknak; a Kesztyűgyár Közösségi ház, Óbudai Egyetem, közeli művészeti általános, alapfokú iskolák és gimnáziumok látogatóinak. Jelenleg két buszmegálló található itt, mindkettő a jelenlegi 99-es buszjáratnak lett kialakítva, eső és napvédett utasvárót nem tartalmaz egyik sem. Mindkét megálló területén 1-1 közterületi installáció műtárgy lett felállítva, így mindkét helyszínen a buszra várakozás kényelme tovább erősítendő. A járdaszélességek ezekben a megállóknak 4.2 méter – 4.5 méter között változnak.

A Kálvária téri megálló az egyik kiemelt megállópontra Baross utcán, ami igen forgalmas, több járat is megáll (72, 83, 9, 909, 909A buszjárat) amellyel a kerületi lakosság számára egy kiemelt fontosságú közlekedési pont. Jelenleg a területen nem helyezkedik el eső és napvédett utasváró, ami a csomópont forgalmasságát tekintve szükségszerű. A burkolt felület nagysága egészen rugalmas az utasváró telepítésének helyével kapcsolatban.

### **A beruházás célja**

A projekt célja röviden 3 db utasváró helyszíni telepítésének megtervezése és ezek alapján kivitelezése. Az Önkormányzat célja egy olyan közlekedési környezet kialakítása, ahol a tömegközlekedést használók és az arra járó emberek megfelelő körülmények között tudják igénybe venni mind a közlekedési eszközöket, eső, szél, nap és egyéb időjárási viszonyoktól védve legyenek, valamint esztétikailag egy olyan utcarészt kapjanak, ami javítja az életterületüket, minőségüket.

### **A vállalkozói feladat**

A vállalkozó feladata 3 db új utasváró létesítése az ehhez szükséges tervdokumentáció összeállításával, melynek tartalma: helyszíni történő egyszerű adaptáció-látványterv, szakhatóság által jóváhagyott engedélyes kiviteli tervdokumentáció elkészítése, szükség szerint ideiglenes forgalomtechnika (kivitelezés), valamint a kezelői, üzemeltetői és hatósági engedélyek beszerzése. Ezen felül tételes árazatlan és kivitelezői árazott költségvetés, műszaki leírás készítése. A vállalkozónak figyelembe kell, hogy vegye az Önkormányzat által jóváhagyott telepítési szempontokat (mátrix) az utasvárók vonatkoztatásában.

A vállalkozó feladata:

- telepítése lehetőségének vizsgálata – helyszínrre történő adaptáció (látványterv)
- létesítési engedélyezési eljárás lefolytatása, településképi hozzájárulások beszerzése
- közművekkel történő egyeztetések lefolytatása és közműkezelői hozzájárulások beszerzése,
- a vonatkozó törvényi és kamarai, illetve a szakhatóságok, közműszolgáltatók előírásainak megfelelő műszaki dokumentáció készítése,
- a hozzájárulásokban és engedélyben foglaltak szerint aktualizált kivitelezői árazott és árazatlan költségvetés készítése,
- műszaki leírás, ütemezés készítése, majd ennek megfelelő megvalósítása, kivitelezés
- megrendelővel való folyamatos egyeztetés,

### Telepítési szempontrendszer

Az alábbi táblázatot az Önkormányzat különböző partnerekkel egyeztetve, lehetőségeket vizsgálva hozta létre, melyben megfogalmazza a helyszíni adaptációval kapcsolatos követelményeit, igényeit. Az ajánlatot tevő vállalkozó a megadott feltételeknek megfelelő utasvárót kell, hogy helyszínre illesszen, mely lehet saját vagy külső katalógusból, illetve saját tervezéssel és kivitelezéssel, vagy külsős utcabútorok tervezésével és gyártásával történő vállalkozó, alvállalkozó bevonásával. Az Önkormányzat nyitott ettől eltérő (indokolt) módosításokra is. Ugyanez vonatkozik a kivitelezés elvégzésére is, a pályázó saját vagy alvállalkozókat is bevonhat ebbe. Erről részletesebb leírás a szerződéstervezetben található.

Sorszám	Vonal	Megálló	Típus	Irány	Hrsz	Közterület	Tulajdonos	Oldalfalak	Hirdetés hátfalban	Hirdetés oldalfalon	Hátfala üveg	Hátfala fémlemez	Tetőanyag üveg	Ülőfelület szék	Áramforrás szükségessége	Zöldítésre alkalmas	Információs vitrin a hátdalalon
1	99	Mátyás tér	Busz	Blaha Lujza tér M	35149	Mátyás tér	Kerület (részben Fővárosi kezelés)	-	1 db	-	-	x	x*	x	-	x	x
2	99	Mátyás tér	Busz	Pesterzsébet	35055	Nagy Fuvaros utca	Kerület (Fővárosi kezelés)	-	1 db	-	x	-	x*	x	-	-	x
3	9, 72, 83	Kálvária tér	Busz	Kőbánya vasútállomás, Orczy tér, Népliget	35865/2	Kálvária tér	Kerület	x	1 db	max 1 db	x	-	x*	x	-	x	x

\*a tetőanyag eltérhet amennyiben a tervező alkalmasnak találja a tető zöldfelületként (pl.: extenzív zöldtető) való hasznosítását

## Egyéb megjegyzések, figyelembevétel, javasolt példák

Sorszám 1: Mátyás tér: Mátyás téri parkot övező kerítés síkjába legyen az utasváró hátsó fala  
 Sorszám 2: Mátyás tér: A Nagy Fuvaros utcai megálló zöldítése célszerű, ez összefügg a 2023-as Részvételi Költségvetés nanopark fejlesztési ötletével

GE200 / 300 / 400

**Utasváró lapos tetővel**  
 acél tartószerkezet, biztonsági üveg tető /  
 tető növényzettel / fotovoltaikus pannellel, edzett üveg hátfal

GE200-SS  
 GE200-ZS  
 GE200-VS

GE300-SS  
 GE300-ZS  
 GE300-VS

GE400-SS  
 GE400-ZS  
 GE400-VS

GE210 / 310 / 410

**Utasváró lapos tetővel**  
 acél tartószerkezet, biztonsági üveg tető /  
 tető növényzettel / fotovoltaikus pannellel, edzett üveg  
 oldalfal és hátfal

GE210a-SS  
 GE210a-ZS  
 GE210a-VS

GE310a-SS  
 GE310a-ZS  
 GE310a-VS

GE410a-SS  
 GE410a-ZS  
 GE410a-VS

264

01 / 2022-23 / mmcite.com



2. ábra mmcité utcabútor család típusai

### AE200 / 300 / 400

#### Utassv r  lapos tet vel

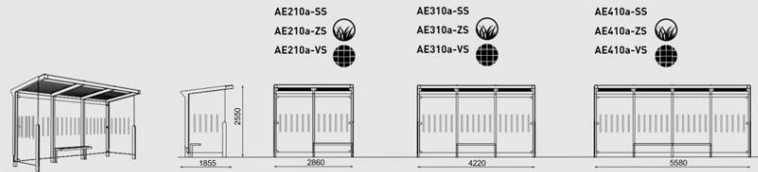
ac l tart szerkezet, edzett biztons gi  veg tet  /  
tet  n v nyzettel / fotovoltaikus pannellel, h tfal  
edzett  vegb l



### AE210 / 310 / 410

#### Utassv r  lapos tet vel

ac l tart szerkezet, edzett biztons gi  veg tet  /  
tet  n v nyzettel / fotovoltaikus pannellel, oldals   
fal  s h tfal edzett  vegb l



38

01 / 2022-23 / mmcite.com



3.  bra mmcit  utcab tor csal d t pusai

E4 /ECO



4. ábra EuroElement forgalmazó utcabútor család javasolt típus



K4

designed by zalavari studio

5. ábra EuroElement forgalmazó utcabútor család javasolt típus





# SP - FRAMEO UTASVÁRÓ



6. ábra *Aba-Szer Fémbútor utcabútor forgalmazó típusai*



## MC PENSILIS 1722 ÉS 1223 BUSZVÁRÓ



Méret  
Magasság

A váz  
tető  
a kéj

Választás



7. ábra Aba-Szer Fémbútor utcabútor forgalmazó típusai



## MC S - 2840 BUSZVÁRÓ



LEÍRÁS

PARAMÉTEREK

Méretei: 2840x1714 mm  
Magassága: 2553 mm



8. ábra Aba-Szer Fémbútor utcabútor forgalmazó típusai

### ***A tervezési megoldások, műszaki leírások megfelelnek az alábbi szempontoknak***

- az 1995. évi LIII. számú, a környezet védelmének általános szabályairól szóló törvény,
- az 1996. évi LIII. számú, a természet védelméről szóló törvény, a 45/2004. (VII. 26.) BM-KVVM számú, az építési és bontási hulladék kezelésének részletes szabályairól rendelet,
- az 1997. évi LXXVIII. számú, az épített környezet alakításáról és védelméről szóló törvény,
- a 253/1997. (XII.20.) Korm. számú, az országos településrendezési és építési követelményekről (OTÉK) szóló rendelet, különös tekintettel annak 50. § (3) bekezdésben foglaltakra, mely szerint az épület megfelel:
  - „(a) az állékonyság és a mechanikai szilárdság,
  - b) a tűzbiztonság,
  - c) a higiénia, az egészség- és a környezetvédelem,
  - d) a biztonságos használat és akadálymentesség,
  - e) a zaj és rezgés elleni védelem,
  - f) az energiatakarékosság és hővédelem,
  - g) az élet- és vagyonvédelem, valamint
  - h) a természeti erőforrások fenntartható használata
- a 312/2012. (XI.8) az építésügyi és építésfelügyeleti hatósági eljárásokról és ellenőrzésekről, valamint az építésügyi hatósági szolgáltatásról szóló Korm. rendelet,
- a településkép védelméről szóló Budapest Józsefvárosi Önkormányzat Képviselő-testületének 2/2022. (I. 20.) számú önkormányzati rendelete,
- az 1996. évi XXXI. számú, a tűz elleni védekezésről, a műszaki mentésről és a tűzoltóságról szóló törvény, a kapcsolódó, 54/2014. (XII.5.) BM számú, az Országos Tűzvédelmi Szabályzatról (OTSZ) szóló rendelet,
- az 1993. évi XCIII. számú, a munkavédelemről szóló törvény előírásainak,
- a fentiekhez még kapcsolódó, általános érvényű rendeleteknek, eseti, vagy helyi hatósági előírásoknak, valamint a magyar nemzeti szabványoknak.

### ***Favédelem***

Amennyiben szükséges és a tervező és/vagy a műszaki ellenőre úgy ítéli meg szükséges favizsgálat, abban az esetben ez elvégzendő. Első lépésben meg kell határozni a favédelmi zónákat (statikai, csurgózóna vagy teljes), és ez alapján szükséges az érintett fákat vizsgálni. Az érintett fák körét az MSZ12042:2019 alapján kell meghatározni. A favizsgálatba azon fák kerülnek bevonásra, melyeknek favédelmi zónája a munkavégzéssel érintett. A favédelmi tervet az MSZ12042:2019 szerint teljeskörű favizsgálat kell megelőzze, így a kijelölt fákra elkészítettem a vizuális favizsgálati adatlapokat.

A fákat veszélyeztető hatások:

- A talaj tömörödése
- Az építmény alap tömörítése
- A gyökérterület leburkolása
- Földmunkák (talaj le- és felhordása, szállítás)
- Az építési árkok és gödör ásása
- A vegyi szennyeződés
- Erózió
- A talaj felső 30 cm-es rétegének mechanikai károsítása vagy tönkretétele
- A fák árnyékolásának megszüntetése
- A talajvíz szintjének csökkentése
- Túlzott nedvesség, elárasztás, pangó víz
- Gyökérzet kiszáradása
- Rendkívüli hőhatás
- Fák mechanikai sérülése

## Benyújtandó dokumentumok

Vázlat és koncepció	Műszaki leírás, áttekintő térkép, átnézeti helyszínrajz, (általános helyszínrajz, mintakeresztmetszelvények), látványterv és egyéb kötelező tervek
Egyesített engedélyezési és kiviteli terv	A vonatkozó törvényi és kamarai, illetve a szakhatóságok, közműszolgáltatók előírásainak megfelelő tervdokumentáció, tételes árazatlan és tervezői árazott költségvetés (a szakágankénti tételes költségvetéseket egy dokumentumban kell összefoglalni)

## Dokumentumok szállítása, engedélyek, határidők

Benyújtandó dokumentum	Szállítási határidő (szerződés aláírásától számítva)	Példányszám
Vázlat és koncepció	30 naptári nap	2 pld papír, 1 pld elektronikus
<b>BÍRÁLAT /VISSZAJELZÉS</b>		
Engedélyes létesítési tervek szállítása	60 naptári nap	2 pld papír, 1 pld elektronikus

A teljesítési határidő (helyszínre adaptálás tervezése és kivitelezés) a szerződés hatályba lépésétől számított 90 naptári nap, amelybe nem számít bele az engedélyezési eljárás ideje, annak idejével a határidő meghosszabbodik. Az engedéllyel rendelkező, végleges dokumentációt az engedély megadását követő 5 napon belül kell leszállítani.

Az engedéllyel rendelkező, végleges dokumentációt 2 példány papír és 1 példány elektronikus (PDF és szerkeszthető – dxf vagy dwg) formában szükséges leszállítani.

### **A kivitelezéssel kapcsolatos követelmények**

A kivitelezéskor kizárólag óvatos, állagmegóvó módon végezhető. A burkolat helyreállítása a feltárás során felmért rétegrend alapján történjen. A méretek és a tervezett buszváró pontos helye a helyszínen ellenőrizendő!

A jelenleg a helyszínen lévő Mátyás téri megállóban lévő műtárgyakat a létesítés lehetőségeinek függvényében kérjük a helyszínen hagyni, vagy ha ez nem lehetséges, akkor átadni az Önkormányzat részére.

A pályázó a kivitelezésbe alvállalkozó bevonását is alkalmazhatja, erről és a kivitelezéssel kapcsolatos követelmények bővebben a szerződéstervezetben találhatóak.

### Számlázási feltételek

Rész számla száma	Számla benyújtás feltétele	Számla összege (a tervezési díj %-ában)
1. rész számla	Engedélyes kiviteli tervdokumentáció	20%
2. rész számla	A kivitelezés teljesítésének 50%	50%
vég számla	A kivitelezés teljesítésének 100%	30%