

Érkezett: 2024 MÁJ 22	Szám: 02/170-6/2024	
Melléklet:	Ügyintéző: Jalvo E.	Előzmény: EA.

Ügyiratszám:16/606-2/2024

Budapest Főváros VIII. kerület Józsefvárosi Önkormányzat Képviselő-testületének  
Városüzemeltetési, Közösségfejlesztési és Környezetvédelmi Bizottsága

...1.5... sz. napirend

## ELŐTERJESZTÉS

A Városüzemeltetési, Közösségfejlesztési és Környezetvédelmi Bizottság  
2024. május 27-i rendes ülésére

**Tárgy: Javaslat tulajdonosi és közútkezelői hozzájárulás megadására Budapest VIII. kerület Szentkirályi utca 26. szám alatti ingatlan közútcsatlakozásának kialakításához**

Előterjesztő: dr. Lennert Zsófia irodavezető  
Készítette: Ágh László közútkezelő ügyintéző  
A napirendet nyilvános ülésen kell tárgyalni.  
A döntés elfogadásához egyszerű többség szükséges

Melléklet: 1. sz. melléklet: Kérelem  
2. sz. melléklet: Forgalomtechnikai helyszínrajz  
3. sz. melléklet: Behajtó terv  
4. sz. melléklet: Engedélyezési terv  
5. sz. melléklet: Tartószerkezeti nyilatkozat  
6. sz. melléklet: Tulajdonosi hozzájárulás - tervezet  
7. sz. melléklet: Közútkezelői hozzájárulás - tervezet

**Tisztelt Városüzemeltetési, Közösségfejlesztési és Környezetvédelmi Bizottság!**

### I. Tényállás és a döntés tartalmának részletes ismertetése

A Pázmány Péter Katolikus Egyetem (a továbbiakban: PPKE; székhely: 1088 Budapest, Szentkirályi utca 28., adószám: 18055342-2-42, cégjegyzékszám: 11-02-0000026) megbízásából, a 4D Építész Stúdió Kft. (székhely: 1117 Budapest, Hauszmann Alajos utca 4/C. fszt. 5., adószám: 13155966-2-43, cégjegyzékszám: 01 09 721432, képviseli: Kószó József) elkészítette Budapest VIII. kerület Szentkirályi utca 26. szám alatti ingatlan közútcsatlakozása kialakításának behajtó-és járda kiviteli terveit, melyek kialakításához, Banitz László okl. építész tulajdonosi és közútkezelői hozzájárulás kérelmet nyújtott be.

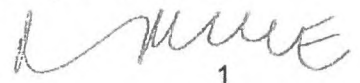
Budapest VIII. kerület Szentkirályi utca 26. szám alatti épület a 36595 hrsz.-ú ingatlanon helyezkedik el. A telken, még további 3 épület található (Szentkirályi utca 28, 30. és a Bródy Sándor utca 15. szám). Mindegyik önálló kapubehajtóval rendelkezik, kivéve az érintett, Szentkirályi utca 26. számú ingatlant.

A meglévő épületet átalakítják és kis mértékben bővítik. A bővítés során a Szentkirályi utca 26. és a 28. szám között egy belső kapcsolat jön létre, egy kb. 120 m<sup>2</sup>-es kis épület megépítésével kötik össze a két ingatlant. Ez a bővítmény a 28. számú épület meglévő, működő kapubehajtójának helyén jön létre, így az eddigi telekbelsőbe történő bejutás megszűnik. A tervezett átalakítással a 26. számú épület építéskori állapotát állítják vissza. Az

ÉRKEZETT

2024 MÁJ 22.

10:35



1

épület bal oldalán, a régi kapubehajtó ismét megnyitásra kerül. Ezt követően a telekbelső ezen a kapubehajtón keresztül lesz elérhető.

A tervezett belső átalakítások és a funkcióváltás következtében többlet parkolási igény nem jelentkezik. A 28. számú épület kapubehajtója lényegében áthelyezésre kerül a 26. számú épületbe. Ez a módosulás a közműveket nem érinti.

A Tisztelt Bizottság kérésére a Városüzemeltetési és Zöldprogram Iroda munkatársai felhívására az érintett épület felelős tartószerkezeti tervezője nyilatkozott, miszerint a Budapest VIII. ker., Szentkirályi utca 26. szám alatti épület áttervezése kapcsán az épületben történő beavatkozások nem befolyásolják sem a zárt sorúan összeépített szomszédos Szentkirályi utca 24. szám alatti, sem a szemközti ingatlan, a Szentkirályi utca 23. szám alatti épület állékonyságát. A tervezett átalakítással az épület építéskor meglévő kapubehajtót az eredeti állapotnak megfelelően állítják vissza, így ez a beavatkozás a szomszédos ingatlanokra nem fejthet ki káros behatást.

A kapubehajtó építéséhez nem szükséges közterületi fát kivágni.

A munkafolyamatok érintik az Önkormányzat tulajdonában és kezelésében lévő Budapest VIII. kerület, Szentkirályi utca (36593 hrsz.) út- és járdaburkolatát, ezért szükséges az Önkormányzat hozzájárulása.

#### **I. A beterjesztés indoka**

Az előterjesztés tárgyában a döntés meghozatala a Tisztelt Bizottság hatásköre.

#### **II. A döntés célja, pénzügyi hatása**

A közterületi kivitelezés megindításához szükséges a tulajdonos Önkormányzat hozzájárulása.

A döntésnek Önkormányzatunkat érintő további pénzügyi hatása nincs.

#### **III. Jogszabályi környezet**

A Városüzemeltetési, Közösségfejlesztési és Környezetvédelmi Bizottság hatásköre a Budapest Főváros VIII. kerület Józsefvárosi Önkormányzat vagyonáról és a vagyon feletti tulajdonosi jogok gyakorlásáról szóló 66/2012. (XII. 13.) önkormányzati rendelete 17. § (2) bekezdésén („A Képviselő-testület és Szervei Szerkezeti és Működési Szabályzatáról szóló önkormányzati rendeletben meghatározott bizottság a tulajdonosi joggyakorló.”), valamint Budapest Főváros VIII. kerület Józsefvárosi Önkormányzat Képviselő-testület és Szervei Szerkezeti és Működési Szabályzatáról szóló 36/2014. (XI. 06.) önkormányzati rendelete (a továbbiakban: SZMSZ) 7. melléklet 4. pont 4.1.1. alpontján alapul, amely szerint a Városüzemeltetési, Közösségfejlesztési és Környezetvédelmi Bizottság dönt a „közúti közlekedésről szóló törvényben meghatározott tulajdonosi és közútkezelői hozzájárulások megadásáról, megtagadásáról vagy a határidő hosszabbításról, az Önkormányzati tulajdonú és kezelésű utcák meglévő közmű törzshálózataira történő csatlakozásokkal kapcsolatos kérelmek kivételével”.

A tulajdonosi és közútkezelői hozzájárulás a közúti közlekedésről szóló 1988. évi I. tv. 36-43. §-ain, valamint a helyi közutak kezelésének szakmai szabályairól szóló 5/2004. (I. 28.) GKM rendelet melléklet 2.3. pontján alapul.

A Magyarország helyi önkormányzatairól szóló 2011. évi CLXXXIX. törvény (továbbiakban: Möt.) 60. §-a, az SZMSZ 30. § (1) bekezdése értelmében a döntés egyszerű többséget



igényel. Az Möt. 46. § (1) bekezdése és a 60. §-a, valamint az SZMSZ 13. § (2) bekezdése alapján az előterjesztést a Bizottság nyilvános ülésen tárgyalja.

Fentiek alapján kérem az alábbi határozati javaslat elfogadását.

### Határozati javaslat

#### Budapest Főváros VIII. kerület Józsefvárosi Önkormányzat Képviselő-testülete Városüzemeltetési, Közösségfejlesztési és Környezetvédelmi Bizottságának

...../2024. (V.27.) számú határozata

#### tulajdonosi és közútkezelői hozzájárulás megadása Budapest VIII. kerület Szentkirályi utca 26. szám alatti ingatlan közútcsatlakozásának kialakításához


A Városüzemeltetési, Közösségfejlesztési és Környezetvédelmi Bizottság úgy dönt, hogy tulajdonosi és közútkezelői hozzájárulását adja a Pázmány Péter Katolikus Egyetem (székhely: 1088 Budapest, Szentkirályi utca 28., adószám: 18055342-2-42, cégjegyzékszám: 11-02-0000026) megbízásából, a 4D Építész Stúdió Kft. (székhely: 1117 Budapest, Hauszmann Alajos utca 4/C. fszt. 5., adószám: 13155966-2-43, cégjegyzékszám: 01-09-721432, képviseli: Kószó József) által benyújtott kérelemhez, Budapest VIII. kerület Szentkirályi utca 26. szám alatti ingatlan közútcsatlakozásának kialakításához az előterjesztés 6. és 7. melléklete szerinti tartalommal az alábbiak figyelembevételével:

- jelen tulajdonosi és közútkezelői hozzájárulás a Budapest VIII. Szentkirályi utca (36593 hrsz.) területére terjed ki,
- jelen tulajdonosi és közútkezelői hozzájárulás csak az engedélyező szervek, szakhatóságok előírásainak maradéktalan betartásával, a döntés napjától számított 1 évig érvényes.
- az építtetőnek (kivitelezőnek) a munkakezdési (burkolatbontási) hozzájárulást az Önkormányzat honlapjáról letölthető kérelem nyomtatvány adattartalma szerint a mellékletek csatolásával előzetesen meg kell kérni, és az abban foglaltakat maradéktalanul be kell tartani,
- kötelezi a kivitelezőt a bontási helyek megfelelő minőségben történő helyreállítására, melyre a beruházó/kivitelező közösen 5 év garanciát vállal.

Felelős: polgármester  
Határidő: 2024. június 3.


A döntés végrehajtását végző szervezeti egység: Kerületgazdálkodási Ügyosztály  
Városüzemeltetési és Zöldprogram Iroda

Budapest, május 21.

  
dr. Lennert Zsófia  
irodavezető



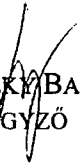
KÉSZÍTETTE: KERÜLETGAZDÁLKODÁSI ÜGYOSZTÁLY VÁROSÜZEMELTETÉSI ÉS ZÖLDPROGRAM IRODA

LEÍRTA: ÁGH LÁSZLÓ 

PÉNZÜGYI FEDEZETET IGÉNYEL/NEM IGÉNYEL, IGAZOLÁS: 

JOGI KONTROLL: 


ELLENŐRIZTE:

  
DR. LEHOCZKY BALÁZS  
ALJEGYZŐ

BETERJESZTÉSRE ALKALMAS:

  
DR. TÖRÖCSIK EDIT JULIANNA  
JEGYZŐ

JÓVÁHAGYTA:

  
CAMARA-BERECZKI FERENC MIKLÓS  
A VÁROSÜZEMELTETÉSI, KÖZÖSSÉGFEJLESZTÉSI  
ÉS KÖRNYEZETVÉDELMI BIZOTTSÁG ELNÖKE



Azonosító:EPAPIR-20240411-9190

<b>Küldő</b>		<b>Dátum:</b>	2024.04.11
<b>Viselt név:</b>		<b>Hivatkozási szám:</b>	
<b>Születési név:</b>		<b>Azonosító:</b>	EPAPIR-20240411-9190
<b>Anyja neve:</b>		<b>Témacsoport azonosító:</b>	ONKORM_IGAZGATAS
<b>Születési hely:</b>		<b>Témacsoport neve:</b>	Önkormányzati igazgatás
<b>Születési idő:</b>		<b>Ügytípus azonosító:</b>	ONK_TELEPULES UZEM
		<b>Ügytípus neve:</b>	Településüzemeltetési ügyek

**Címzett**

BUDAPEST FŐVÁROS VIII. KERÜLET JÓZSEFVÁROSI ÖNKORMÁNYZAT  
1082, Budapest  
Baross utca 63-67

**Tárgy:**

Budapest, Szentkirályi utca 26 száma alatti épület közútcsatlakozásának kialakítása

Budapest VIII. kerület Szentkirályi utca 26 szám alatti épület a 36595-ös helyrajzi számú ingatlanon helyezkedik el.

A telken további 3 épület található még. (Szentkirályi utca 28, 30 és a Bródy Sándor utca 15 száma alatti épületek. Mindegyik önálló kapubehajtóval rendelkezik, kivétel az érintett épület, a 26-os számú.

Megbízásunk szerint a meglévő épületet áttervezzük, és kis mértékben bővítjük. A bővítés a 28-as szám alatti épülettel belső kapcsolatot teremtve történik. Itt egy kb 120 m<sup>2</sup>-es kis épülettel kötjük össze a két házat. Ez a bővítmény a 28-as számú épület meglévő, működő kapubehajtójának helyén jön létre, így az eddigi telekbelsőbe történő bejutás megszűnik.

A tervezett átalakítással a 26-os számú épületet úgy módosítjuk, hogy az építéskori állapotot visszaállítva, az épület bal oldalán visszaállítjuk a régi kapubehajtót. A telekbelsőbe ezek után ezen a kapubehajtón keresztül lehetne bejutni.

5.

Az tervezett belső átalakítások, és a funkcióváltás következtében többlet parkolási igény nem jelentkezik.

A 28-as számú épület kapubehajtóját lényegében áthelyeznénk a 26-os épületbe. Ez a módosulás a közműveket nem érinti.

Ehhez kérnénk közútkezelői hozzájárulást.

Az ide csatolt terveket Forgalomtechnikai kezelői hozzájárulás kérésével a Budapest Közút részére is megküldtük.

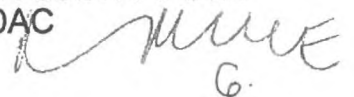
4D Építész Stúdió Kft.

Banitz László

okl. építész

Mellékletek száma: 6

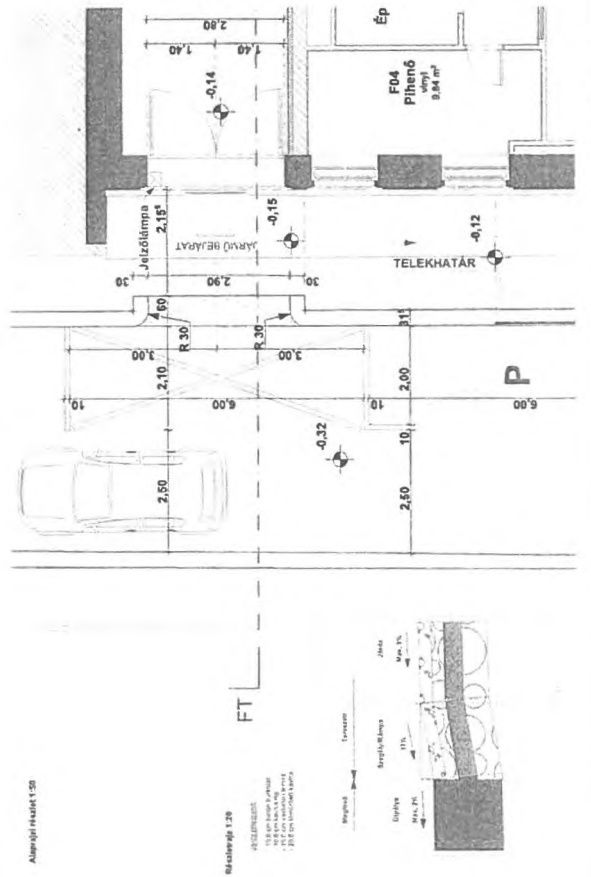
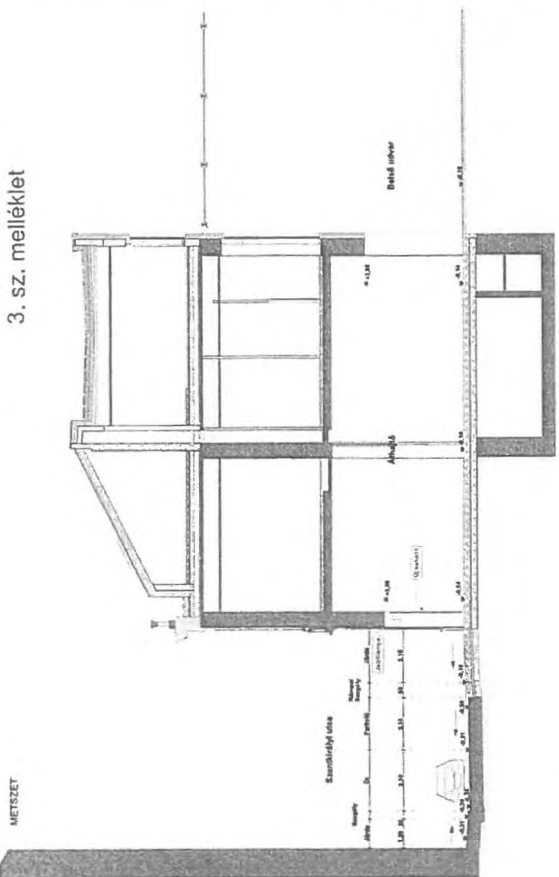
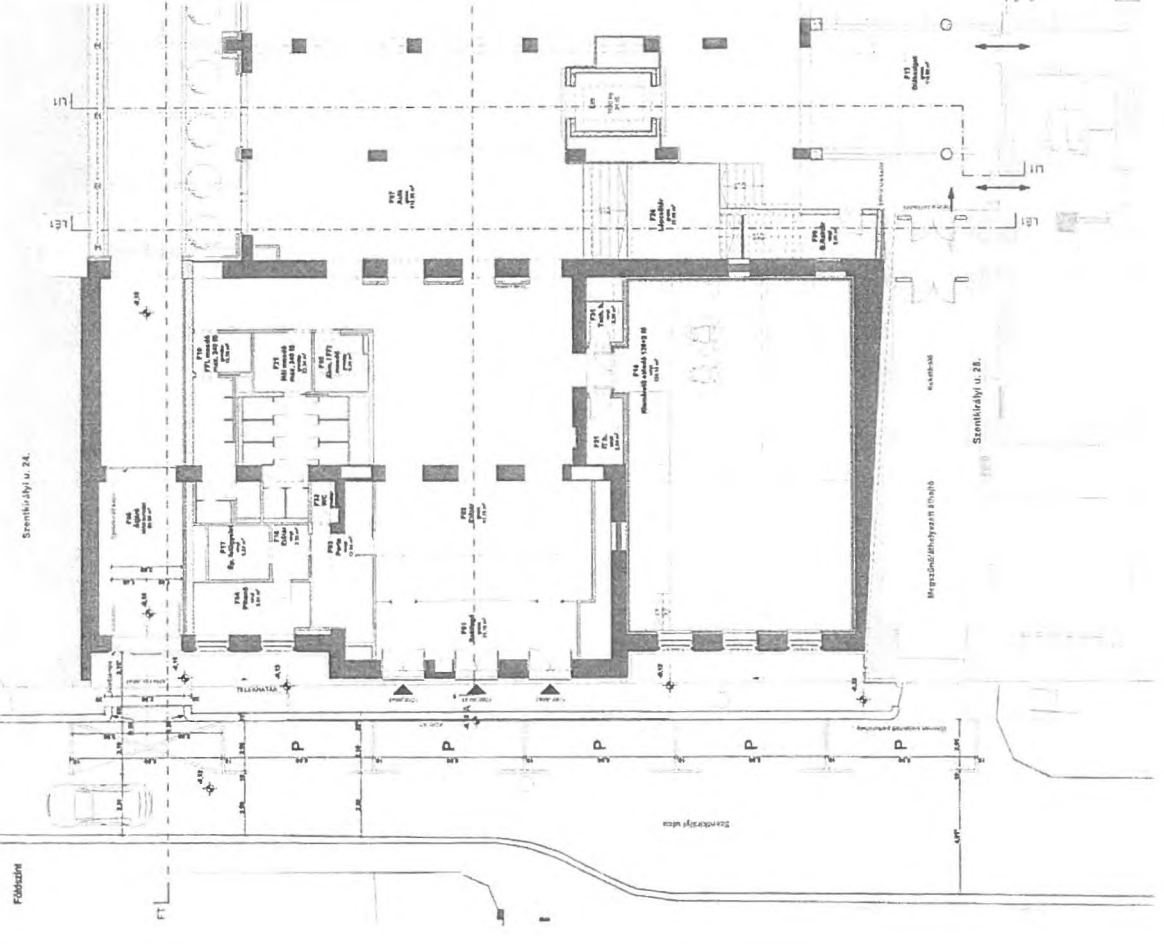
Fájlnév	Méret	Elhelyezkedés	Fájl SHA-256 lenyomata
BP8_PPKE_SZK26_PPKE_S26_Atnezet_i_helyszinrajz_01_240314.pdf	954.6 kB	KRX/OCD/Payload/I D-2	211B313A19BC0F9 EA7BBC6DB70D39 06BBC579FCBAE5 E4DDB121619373E 01817F
BP8_PPKE_SZK26_PPKE_S26_Behajto_terv_01_240314.pdf	933.7 kB	KRX/OCD/Payload/I D-3	3FC19082A584361 264D5B7FB2B76C8 1E6C98302736C0F 9D9E46B0BD91031 49FD
BP8_PPKE_SZK26_PPKE_S26_Helyszinrajz_01_240314.pdf	1.3 MB	KRX/OCD/Payload/I D-4	65B85DF26F5B205 40DB5FB6B7530F8 C7C64CCD966EDD 6A16BA8C3D85B00 4AAD1
PPKE_S26_EPENG_KOZLEKEDES_ALATAMASZTO_240314.pdf	298.7 kB	KRX/OCD/Payload/I D-5	07C0963B35D2547 0B37D5C025D4720 3CDB2728DE49492 28C3C9C7AAF06A FF0AC

  
G.



3. sz. melléklet

METSZET



<p><b>ALAPVETÉSEK:</b></p> <ul style="list-style-type: none"> <li>1. Építési szerkezet</li> <li>2. Falazat</li> <li>3. Falazat</li> <li>4. Falazat</li> <li>5. Falazat</li> <li>6. Falazat</li> <li>7. Falazat</li> <li>8. Falazat</li> <li>9. Falazat</li> <li>10. Falazat</li> <li>11. Falazat</li> <li>12. Falazat</li> <li>13. Falazat</li> <li>14. Falazat</li> <li>15. Falazat</li> <li>16. Falazat</li> <li>17. Falazat</li> <li>18. Falazat</li> <li>19. Falazat</li> <li>20. Falazat</li> <li>21. Falazat</li> <li>22. Falazat</li> <li>23. Falazat</li> <li>24. Falazat</li> <li>25. Falazat</li> <li>26. Falazat</li> <li>27. Falazat</li> <li>28. Falazat</li> <li>29. Falazat</li> <li>30. Falazat</li> <li>31. Falazat</li> <li>32. Falazat</li> <li>33. Falazat</li> <li>34. Falazat</li> <li>35. Falazat</li> <li>36. Falazat</li> <li>37. Falazat</li> <li>38. Falazat</li> <li>39. Falazat</li> <li>40. Falazat</li> <li>41. Falazat</li> <li>42. Falazat</li> <li>43. Falazat</li> <li>44. Falazat</li> <li>45. Falazat</li> <li>46. Falazat</li> <li>47. Falazat</li> <li>48. Falazat</li> <li>49. Falazat</li> <li>50. Falazat</li> </ul>		<p><b>MEGNEVEZÉS:</b> KABOSZÓ ÉPÍTŐ 1000 Budapest, Kende utca 76. Tel.: 06-1-462-20-20</p>	<p><b>TERVEZŐ:</b> KABOSZÓ ÉPÍTŐ 1000 Budapest, Kende utca 76. Tel.: 06-1-462-20-20</p>	<p><b>ÉPÍTÉSZET</b> ENGEDÉLYEZÉSI TERVDOKUMENTÁCIÓ Tervező: PPKC-ÉPÍT.</p>
--	--	--	---	--

*Handwritten signature:* K. M. K.





**PÁZMÁNY PÉTER KATOLIKUS EGYETEM**  
**BUDAPEST, VIII. KER. SZENTKIRÁLYI UTCA 26.,**  
**ENGEDÉLYEZÉSI TERVE**  
**KÖZLEKEDÉSI ALÁTÁMASZTÓ TERVE**

Budapest, 2024. április



**KÖZLEKEDÉS**  
TERVEZŐIRODA

**PÁZMÁNY PÉTER KATOLIKUS EGYETEM**  
**BUDAPEST, VIII. KER. SZENTKIRÁLYI UTCA 26.,**  
**ENGEDÉLYEZÉSI TERVE**  
**KÖZLEKEDÉSI ALÁTÁMASZTÓ TERVE**

**Építtető:** Pázmány Péter Katolikus Egyetem  
1088 Budapest, Szentkirályi utca 28.

**Generáltervező:** 4D Építész Stúdió Kft.

**Tervező:** Rhorer Ádám  
01-3157

.....

Budapest, 2024. április

## Jelenlegi állapot

A Pázmány Péter Katolikus Egyetem Szentkirályi utcai épületegyüttesének jelenlegi közúti kapcsolatát a 28. számú épületben és a Bródy Sándor utca 15. épületben levő gépkocsibehajtók biztosítják.

A Szentkirályi utca érintett szakasza dél – észak irányban egyirányú, egy forgalmi sávossal, a 28. szám előtt mindkét oldalon, a 26. számú épület előtt a keleti oldalon kijelölt parkolósávval.

A 28. számú épületnek 2 gépkocsibehajtója van, a déli kapcsolat a meglévő garázs forgalmát bonyolítja le, az északi csak eseti, engedélyhez kötött forgalmú.

A garázs forgalmát lebonyolító kapcsolatnál a kapu egysávossal, 'K' szegélyes felhajtóval, térkő burkolattal kialakítva.

## Tervezett állapot

A tervezett állapotban a Szentkirályi utca 26. számú épület földszintjének északi részén új közúti kapcsolat épül.

Kialakítása után a 28. számú épület gépkocsibehajtója megszűnik.

A tervezett új gépkocsibehajtó 2,8 m széles, egysávossal.

A kétirányú személygépjármű forgalmat jelzőlámpa szabályozza, ahol a szabályozás a behajtó járművek elsőbbségét biztosítja, annak érdekében, hogy azok a közút forgalmát ne akadályozzák. A garázsba behajtás irányában, a behajtóra vonatkozó korlátozó táblákat (magassági és szélességi korlátozás, ill. 5 km/h megengedett sebesség a falra kell kihelyezni.

A telken belül a parkolásra vonatkozó előírások szerint nem szükséges új parkolóhelyet kialakítani a tervezett átalakítás miatt. A terv, az udvaron 22 férőhelyes parkoló kialakításának lehetőségét biztosítja. A parkolóból a kihajtási

irányban közlekedőknek 1 várakozó helyet kell kijelölni az előnnyel rendelkező behajtó járművek kikerüléséhez.

A Szentkirályi utcában a közúti kapcsolatot a járdára felhajtással kell kialakítani, amelyet 'K' szegéllyel célszerű biztosítani. A behajtónál a parkoló sávot 5 m hosszban meg kell szüntetni, X - eléssel jelölve. A megszűnő 1 álláshely a Szentkirályi utca 28. megszűnő behajtójánál lesz pótolva.

## Tartószerkezeti szakértői nyilatkozat

a Pázmány Péter Katolikus Egyetem,  
1088 Budapest, Szentkirályi utca 26.  
(projektnev S26)  
Meglévő épület átalakításának  
bontási és építési engedélyezési tervéhez

Alulírott, Kácsor István, mint az érintett épület felelős tartószerkezeti tervezője kijelentem, hogy a Budapest VIII. ker., Szentkirályi utca 26. szám alatti épület áttervezése kapcsán az épületben történő beavatkozások nem befolyásolják sem a zárt sorúan összeépített szomszédos Szentkirályi utca 24. szám alatti, sem a szemközti ingatlan, a Szentkirályi utca 23. szám alatti épület állékonyságát. A tervezett átalakítással az épület építésekor meglévő kapubehajtót az eredeti állapotnak megfelelően állítjuk vissza, így ez a beavatkozás a szomszédos ingatlanokra nem fejthet ki káros behatást.

Zárt sorú beépítés miatt a szomszédos épületek állagvédelme fontos, körültekintő munkát kell végezni. A meglévő szomszédos épületekben dokumentált állapotfelmérést javasolt készíteni. Az egész építkezés folyamán a szomszédos épületeket kellő körültekintéssel kell kezelni. Megtámasztó szerkezetet, zsalut, semmit nem szabad a szomszédos falakhoz rögzíteni. Bontáskor meg kell akadályozni, hogy a bontásból bármiféle anyag a szomszédos épületben kárt tegyen, ha szükséges a szomszédos épületet hálóval kell védeni. Ha a bontás során a szomszédos épületben mégis sérülés, kár keletkezne, azt haladéktalanul helyre kell állítani. A szomszédos épület állékonysága, állaga nem romolhat.

Budapest, 2024. május

**Kácsor István**  
okleveles építőmérnök  
Tartószerkezet tervező, T-15-0687,  
Tartószerkezet szakértő, SZÉS1-15-0687,  
MV-É, ME-É, MV-M, ME-M, ME-VZ, MV-VZ, 15-20322

**BEMP Kft.,**  
Székhely: 4400 Nyíregyháza, Szabadság tér 12/A, 1. emelet/3.  
1112 Budapest, Alsóhatár u 5. A ép. földszint 3.  
Nyilvántartási szám: C-15-000113  
mobil:06.30.1530.250, email:info@bemp.hu



BUDAPEST FŐVÁROS VIII. KERÜLET  
JÓZSEFVÁROSI POLGÁRMESTERI  
HIVATAL

KERÜLETGAZDÁLKODÁSI ÜGYOSZTÁLY  
VÁROSÜZEMELTETÉSI ÉS ZÖLDPROGRAM  
IRODA

4D Építész Stúdió Kft.

Budapest  
Hauszmann Alajos utca 4/C. fszt. 5.  
1117

Iktatószám: 16/606-3/2024  
Ügyintéző: Ágh László  
Telefon: 06-1-4592-230  
e-mail: agh.laszlo@jozsefvaros.hu

**Tárgy:** Tulajdonosi hozzájárulás megadása Budapest VIII. kerület, Szentkirályi utca 26. szám alatti ingatlan közútcsatlakozásának kialakításához

### Tisztelt Kérelmező!

Hivatkozva a tárgyi ügyben érkezett megkeresésükre értesítjük, hogy Budapest Főváros VIII. kerület Józsefvárosi Önkormányzat Képviselő-testületének Városüzemeltetési, Közösségfejlesztési és Környezetvédelmi Bizottsága ...../2024 (V. 27.) határozatával megadta a

### TULAJDONOSI HOZZÁJÁRULÁSÁT

Ügyiratszám: 16/606-3/2024

Kérelmező / beruházó: 4D Építész Stúdió / Pázmány Péter Katolikus Egyetem

A Városüzemeltetési, Közösségfejlesztési és Környezetvédelmi Bizottság úgy dönt, hogy tulajdonosi hozzájárulását adja a Pázmány Péter Katolikus Egyetem (székhely: 1088 Budapest, Szentkirályi utca 28., adószám: 18055342-2-42, cégjegyzékszám: 11-02-0000026) megbízásából, a 4D Építész Stúdió Kft. (székhely: 1117 Budapest, Hauszmann Alajos utca 4/C. fszt. 5., adószám: 13155966-2-43, cégjegyzékszám: 01-09-721432, képviseli: Kószó József), által benyújtott kérelmére a Budapest, VIII. kerület Szentkirályi utca 26. szám alatti ingatlan közúti kapcsolatának kialakításához az alábbiak figyelembevételével

- jelen tulajdonosi és közútkezelői hozzájárulás a kivitelezőt nem mentesíti az építéshez szükséges egyéb szakhatósági és hatósági engedélyek beszerzése alól,
- jelen tulajdonosi és közútkezelői hozzájárulás a Budapest, VIII. kerület Szentkirályi utca (36593 hrsz.) területére terjed ki,
- jelen tulajdonosi és közútkezelői hozzájárulás csak az engedélyező szervek, szakhatóságok előírásainak maradéktalan betartásával, a döntés napjától számított 1 évig érvényes.
- az építetőnek (kivitelezőnek) a munkakezdési (burkolatbontási) hozzájárulást az Önkormányzat honlapjáról letölthető kérelem nyomtatvány adattartalma szerint a



BUDAPEST FŐVÁROS VIII. KERÜLET  
JÓZSEFVÁROSI POLGÁRMESTERI  
HIVATAL

KERÜLETGAZDÁLKODÁSI ÜGYOSZTÁLY  
VÁROSÜZEMELTETÉSI ÉS ZÖLDPROGRAM  
IRODA

melléletek csatolásával előzetesen meg kell kérni, és az abban foglaltakat maradéktalanul be kell tartani,

- kötelezi a kivitelezőt a bontási helyek megfelelő minőségben történő helyreállítására, melyre a beruházó/kivitelező közösen 5 év garanciát vállal.

Az engedélyes köteles a munkák (felújítás, átépítés, helyreállítás) elkészültéről a közterület tulajdonosát írásban értesíteni.

Budapest, 2024. május

Pikó András  
polgármester

Kapják:

1. Címzett
2. Irattár

 2  
15.



BUDAPEST FŐVÁROS VIII. KERÜLET  
JÓZSEFVÁROSI POLGÁRMESTERI  
HIVATAL

KERÜLETGAZDÁLKODÁSI ÜGYOSZTÁLY  
VÁROSÜZEMELTETÉSI ÉS ZÖLDPROGRAM  
IRODA

4D Építész Stúdió Kft

Budapest

Hauszmann Alajos utca 4/C. fszt. 5.  
1117

Iktatószám: 16/606-4/2024

Ügyintéző: Ágh László

Telefon: 06-1-4592-230

e-mail: agh.laszlo@jozsefvaros.hu

**Tárgy:** Közútkezelői hozzájárulás megadása Budapest VIII. kerület, Szentkirályi utca 26. szám alatti ingatlan közútcsatlakozásának kialakításához

### KÖZÚTKEZELŐI HOZZÁJÁRULÁS

Budapest Főváros VIII. kerület Józsefvárosi Önkormányzat Városüzemeltetési, Közösségfejlesztési és Környezetvédelmi Bizottsága az ..... /2024 (V.27.) határozatában úgy dönt, hogy közútkezelői hozzájárulását adja a Pázmány Péter Katolikus Egyetem (székhely: 1088 Budapest, Szentkirályi utca 28., adószám: 18055342-2-42, cégjegyzékszám: 11-02-0000026) megbízásából, a 4D Építész Stúdió Kft. (székhely: 1117 Budapest, Hauszmann Alajos utca 4/C. fszt. 5., adószám: 13155966-2-43, cégjegyzékszám: 01-09-721432, képviseli: Kószó József) által benyújtott kérelemhez, Budapest VIII. kerület Szentkirályi utca 26. szám alatti ingatlan közútcsatlakozásának kialakításához.

A tervdokumentáció alapján a közúti közlekedésről szóló 1988. évi I. törvény 42/A. § (1) bekezdés b) pontja alapján az építéshez közútkezelőként hozzájárulunk.

A közútkezelői hozzájárulás a Budapest Főváros VIII. kerület Józsefvárosi Önkormányzat tulajdonában és kezelésében lévő Budapest, VIII. kerület Szentkirályi utca (36593 hrsz.) út- és járdaburkolatának munkálatokkal érintett részeire terjed ki.

- Ezen közútkezelői hozzájárulás munka végzésére nem jogosít. Az építetőnek (kivitelezőnek) a munkakezdési (burkolatbontási) hozzájárulást az Önkormányzat honlapjáról letölthető kérelem nyomtatvány adattartalma szerint a mellékletek csatolásával előzetesen meg kell kérnie, és az abban foglaltakat maradéktalanul be kell tartania.
- Téli üzemben burkolatbontási engedélyt kiadni alapvetően március 15. utáni munkakezdéssel lehet. Ettől eltérni csak külön kérelemre és külön elbírálással lehet figyelembe véve az alkalmazott technológiát, azt hogy a téli időszakban nyitott munkagödör vagy munkaárok környezetének síkosságmentesítésére az engedélyesnek külön figyelmet kell fordítania.
- Kötelezi a kivitelezőt a bontási helyek megfelelő minőségben történő helyreállítására, melyre a beruházó/kivitelező közösen 5 év garanciát vállal.

**Az építkezésre vonatkozó különleges műszaki előírások:**





A fogyatékkal élők, és mozgásukban korlátozott személyek járdán történő akadálymentes közlekedését biztosítani kell!

A megszűnő, illetve áthelyezett kapubehajtó aszfalt burkolatát elbontani szükséges, továbbá az utca kiemelt szegélyét helyre kell állítani. A kapubehajtó csapadékvize a meglévő víznyelők irányába gravitáljon, a Szentkirályi utca meglévő esésviszonyain nem változtathatnak.

A tervezési területen a tervezett burkolatot beton megtámasztású kiemelt szegély határolja, mely szintben csatlakozik a meglévő járdához és utca aszfalt burkolatához, így annak folytonossága biztosított. A tervezett szegélyeket beton megtámasztással kell megépíteni 1 cm szélességű cementfugázással.

A tervezett kapubehajtó és járda burkolatai 2.0 %-os lejtésekkel lejtjenek a közút felé. A döntött, kiemelt, és kerti szegélyeket C20/25-32-F1-FN min. monolit beton gerendával kell alátámasztani. A tervezett döntött, kiemelt szegélyek mellett a sérült útpályát 30 cm szélességben 4 cm vtg. MA-11 érdesített öntött aszfalttal kell helyreállítani.

Tervezett aszfalt burkolat pályaszerkezete:

- 4 cm vtg. AC11 aszfalt kopóréteg
- 6 cm vtg. AC16 aszfalt kötőréteg
- 15 cm vtg. CkT-2 hidraulikus burkolat alap
- 15 cm vtg. homokos kavics fagyvédő réteg

A bontásokkal érintett aszfalt járda burkolatát az alábbi rétegrenddel kell helyreállítani, teljes szélességben:

- 3 cm vtg. MA-8 érdesített öntött aszfalt kopóréteg
- 15 cm vtg. C8/10-32/F stabilizált útalap (járműterhelés 20 cm)
- 15 cm vtg. fagyálló homokos kavics ágyazat Trq 95% (más anyaggal nem helyettesíthető)

A munkagödör helyreállítását nagy gondossággal kell végezni. Tömöríteni 50cm-es rétegekben, Trg. 85%-os tömörségi fokra, a burkolat alatti rétegeket Trg. 90%-os tömörségi fokra, a pályaszerkezeti és javító rétegeket Trg. 95%-os tömörségi fokra kell.

Az építkezés során az e-UT\_06.03.21 Út-pályaszerkezeti aszfaltrétegek, Építési feltételek és minőségi követelmények útügyi műszaki előírásban foglaltakat kell betartani.

A munkavégzés idejére a munkagödört biztonsági védőkorlással körbe kell keríteni, éjszakára ki kell világítani!

A helyreállítás műszaki átadás-átvételére a közútkezelőt meg kell hívni.

A 12/1988. (XII. 27.) ÉVM-IpM-KM-MÉM-KVM együttes rendelet alapján az útpálya szerkezeti rétegek (a kopóréteg nélkül) és burkolatszegélyekre vonatkozó kötelező szavatossági idő 10 év; a járdák, térburkolatok, és az utak kopórétegeire vonatkozó kötelező szavatossági idő 5 év.



A tulajdonosi és közútkezelői hozzájárulást kérő személyében beállott változást fenti számra hivatkozással az engedélyes köteles szintén bejelenteni. A hozzájárulás idegen területek igénybevételére nem jogosít, és nem mentesíti az engedélyest az egyéb, más jogszabályok által előírt szükséges engedélyek és hozzájárulások beszerzési kötelezettsége alól.

A fővárosi közműfejlesztések, útfelújítások és egyéb forgalmi átrendeződések operatív összehangolása érdekében a fővárosi helyi közutak kezelésének és üzemeltetésének szakmai szabályairól, továbbá az útépitések, a közterületet érintő közmű-, vasút- és egyéb építések és az útburkolatbontások szabályozásáról szóló 34/2008. (VII. 15.) Föv. Kgy. rendelet alapján történő munkavégzés tervezése és folyamatos koordinációja érdekében a közterületen végzendő munkák munkakezdési hozzájárulását csak a „TKM program”-ban rögzített (Tervezett Közterületi Munkák) munkákhoz lehet kérni és kiadni. A tervezett közterületi munkát a KÉP rendszerben (<https://kapu.budapestkozut.hu>) a kérelmezőnek kell rögzítenie. A munkakezdési hozzájárulási kérelmet a TKM rendszerben történt rögzítés után lehet befogadni, a kérelemhez csatolni kell a rögzítést igazoló ID azonosítót nyomtatott formátumban.

**Ezen hozzájárulás 2025. május 27-ig érvényes.**

A közútkezelői hozzájárulás ellen önálló jogorvoslatnak nincs helye. Az igénybevételt kérő a hozzájárulás megtagadása miatt vagy a megállapított feltételekkel szemben a közlekedési hatósághoz fordulhat.

## INDOKOLÁS

A Pázmány Péter Katolikus Egyetem (székhely: 1088 Budapest, Szentkirályi utca 28., adószám: 18055342-2-42, cégjegyzékszám: 11-02-0000026) megbízásából, a 4D Építész Stúdió Kft. (székhely: 1117 Budapest, Hauszmann Alajos utca 4/C. fszt. 5., adószám: 13155966-2-43, cégjegyzékszám: 01 09 721432, képviseli: Kószó József) elkészítette, Budapest VIII. kerület Szentkirályi utca 26. szám alatti ingatlan közútcsatlakozásának behajtó- és járda kiviteli terveit, melyek kialakításához Banitz László okl. építész közútkezelői hozzájárulás kérelmet nyújtott be.

A benyújtott tervdokumentáció alapján hozzájárulásomat a rendelkező részben tett kikötésekkel megadtam.

Hozzájárulásomat az 1988. évi I. törvény és az 5/2004. (I. 28.) GKM rendelet melléklet 2.3. pontjai alapján adtam ki.

A kezelői hozzájárulásban foglalt feltételekkel szemben, illetve azok megváltoztatása érdekében a Budapest Fővárosi Kormányhivatal Műszaki Engedélyezési és Mérésügyi Főosztályhoz (Cím: 1124 Budapest, Németvölgyi út 37-39.) lehet kérelemmel fordulni, mely hatósági döntéséig a munkálatok nem kezdhetők meg.

A közúti közlekedésről szóló 1988. évi I. törvény alapján:



„36. § (1) A közút felbontásához, annak területén, az alatt vagy felett építmény vagy más létesítmény (a továbbiakban együtt: építmény) elhelyezéséhez, a közút területének egyéb nem közlekedési célú elfoglalásához (a továbbiakban együtt: nem közlekedési célú igénybevétel) a közút kezelőjének a hozzájárulása szükséges. A hozzájárulásban a közút kezelője feltételeket írhat elő.

(2) Az igénybevételt kérő a hozzájárulás megtagadása miatt vagy a megállapított feltételekkel szemben a közlekedési hatósághoz fordulhat, amely az igénybevételt engedélyezheti, illetőleg a feltételeket módosíthatja.

(3) Ha a közút területének nem közlekedési célú igénybevétele valamely hatóság engedélyéhez kötött építmény elhelyezése céljára szükséges, a nem közlekedési célú igénybevételről is - a közút kezelőjének hozzájárulásával - az építési (létesítési) engedélyezési eljárásban kell határozni. Amennyiben az igénybevételt kérő a hozzájárulás megtagadását vagy a hozzájárulásban előírt feltételeket sérelmesnek tartja, a közút területének nem közlekedési célú igénybevételéről az engedélyező hatóság a közlekedési hatóság szakhatósági nyilatkozata alapján dönt.”

Hatásköröm és illetékességem a helyi közutak kezelésének szakmai szabályairól szóló 5/2004. (I. 28.) GKM rendelet melléklet 2.3. pontja írja elő:

„2.3. Közútkezelői hozzájárulások kiadása

A közútkezelői hozzájárulások kiadása a jegyző (főjegyző) feladatkörébe tartozik.”

Budapest, 2024. május

dr. Törőcsik Edit Julianna  
jegyző nevében és megbízásából

Borbás Gabriella  
Kerületgazdálkodási ügyosztályvezető

Értesül:

1. Címzett
2. Irattár