

Budapest Főváros VIII. kerület Józsefvárosi Önkormányzat Képviselő-testületének
Városüzemeltetési, Közösségfejlesztési és Környezetvédelmi Bizottsága

...17... sz. napirend

ELŐTERJESZTÉS

A Városüzemeltetési, Közösségfejlesztési és Környezetvédelmi Bizottság
2024. július 02-i rendes ülésére

Tárgy: Javaslat tulajdonosi és közútkezelői hozzájárulás megadására Budapest VIII. kerület Scheiber Sándor utca, Kölcsey utca, Békési utca útépítési, tájépítészeti, csatornázási és vízellátási terveihez Józsefvárosi Polgármesteri Hivatal

Előterjesztő: dr. Lennert Zsófia irodavezető
Készítette: Ágh László közútkezelő ügyintéző
A napirendet nyilvános ülésen kell tárgyalni.
A döntés elfogadásához egyszerű többség szükséges

Érkezett: 2024 JUN 26.	Szám: 02/185-2/2024	
Melléklet:	Ügyintéző: Jules E.	Előzmény: EA.

Melléklet:

- 1. sz. melléklet: Kérelem
- 2. sz. melléklet: Műszaki leírás
- 3. sz. melléklet: Átnézeti helyszínrajz
- 4. sz. melléklet: Helyszínrajz Kölcsey u. Békési utca
- 5. sz. melléklet: Helyszínrajz Scheiber Sándor utca
- 6. sz. melléklet: Forgalomtechnikai helyszínrajz Kölcsey u. Békési utca
- 7. sz. melléklet: Forgalomtechnikai helyszínrajz Scheiber Sándor utca
- 8. sz. melléklet: Tulajdonosi hozzájárulás- tervezet
- 9. sz. melléklet: Közútkezelői hozzájárulás - tervezet

Tisztelt Városüzemeltetési, Közösségfejlesztési és Környezetvédelmi Bizottság!

I. Tényállás és a döntés tartalmának részletes ismertetése

A RÉV8 Józsefvárosi Rehabilitációs és Városfejlesztési Zrt. (székhely: 1085 Budapest, Horánszky u. 13., adószám: 12293005-2-42, cégjegyzékszám: 01 10 043548, képviseli: Krizsán Gabriella Orsolya) megbízásából LArch Design Kft. (székhely: 1188 Budapest, Táncsics Mihály u. 83. A ép. 2., adószám: 24737856, cégjegyzékszám: 01 09 179675, képviseli: Takács-Varró Dorottya Katalin) tulajdonosi és közútkezelői hozzájárulás kérelmet nyújtott be, Budapest VIII. kerület Scheiber Sándor utca, Kölcsey utca és Békési utca útépítési, tájépítészeti, csatornázási és vízellátási terveihez, továbbá kérte a tulajdonosi és üzemeltetői hozzájárulást a vízbekötéshez szükséges vízakna létesítéséhez.

Budapest Főváros VIII, kerület Józsefvárosi Önkormányzat megbízásából a LArch Desing Kft. végzi a „Kölcsey utca. Békési utca és Scheiber Sándor utca megújítás tervezése” projekt munkáihoz kapcsolódó tervezési dokumentációk elkészítését.

A tervezési terület nagysága a Kölcsey és Békési utcák esetében 1700 m², a Scheiber Sándor utca esetében 650 m². A műszaki leírást az előterjesztés 2. számú melléklete tartalmazza.

2024 JUN 26.

12:53 p.

A munkálatok érintik az Önkormányzat tulajdonában és kezelésében lévő Budapest VIII. kerület, Scheiber Sándor utca (36474 hrsz.), Kölcsey utca (36682 hrsz.) és Békési utca (36684 hrsz.) közút- és járdaburkolatát, ezért szükséges az Önkormányzat hozzájárulása.

I. A beterjesztés indoka

Az előterjesztés tárgyában a döntés meghozatala a Tisztelt Bizottság hatásköre.

II. A döntés célja, pénzügyi hatása

A közterületi kivitelezés megindításához szükséges a tulajdonos Önkormányzat hozzájárulása. A döntésnek Önkormányzatunkat érintő további pénzügyi hatása nincs.

III. Jogszabályi környezet

A Városüzemeltetési, Közösségfejlesztési és Környezetvédelmi Bizottság hatásköre a Budapest Főváros VIII. kerület Józsefvárosi Önkormányzat vagyonáról és a vagyon feletti tulajdonosi jogok gyakorlásáról szóló 66/2012. (XII. 13.) önkormányzati rendelete 17. § (2) bekezdésén („A Képviselő-testület és Szervei Szervezeti és Működési Szabályzatáról szóló önkormányzati rendeletben meghatározott bizottság a tulajdonosi joggyakorló.”), valamint Budapest Főváros VIII. kerület Józsefvárosi Önkormányzat Képviselő-testület és Szervei Szervezeti és Működési Szabályzatáról szóló 36/2014. (XI. 06.) önkormányzati rendelete (a továbbiakban: SZMSZ) 7. melléklet 4. pont 4.1.1. alpontján alapul, amely szerint a Városüzemeltetési, Közösségfejlesztési és Környezetvédelmi Bizottság dönt a „közúti közlekedésről szóló törvényben meghatározott tulajdonosi és közútkezelői hozzájárulások megadásáról, megtagadásáról vagy a határidő hosszabbításáról, az Önkormányzati tulajdonú és kezelésű utcák meglévő közmű törzshálózataira történő csatlakozásokkal kapcsolatos kérelmek kivételével”.

A tulajdonosi és közútkezelői hozzájárulás a közúti közlekedésről szóló 1988. évi I. tv. 36-43. §-ain, valamint a helyi közutak kezelésének szakmai szabályairól szóló 5/2004. (I. 28.) GKM rendelet melléklet 2.3. pontján alapul.

A Magyarország helyi önkormányzatairól szóló 2011. évi CLXXXIX. törvény (továbbiakban: Mötv.) 60. §-a, az SZMSZ 30. § (1) bekezdése értelmében a döntés egyszerű többséget igényel. Az Mötv. 46. § (1) bekezdése és a 60. §-a, valamint az SZMSZ 13. § (2) bekezdése alapján az előterjesztést a Bizottság nyilvános ülésen tárgyalja.

Fentiek alapján kérem az alábbi határozati javaslat elfogadását.

 2

Határozati javaslat

**Budapest Főváros VIII. kerület Józsefvárosi Önkormányzat Képviselő-testülete
Városüzemeltetési, Közösségfejlesztési és Környezetvédelmi Bizottságának
.../2024. (VII.02.) számú határozata**

**tulajdonosi és közútkezelői hozzájárulás megadása Budapest VIII. kerület
Scheiber Sándor utca, Kölcsey utca, Békési utca útépítési, tájépítészeti, csatornázási és
vízellátási terveihez**


Budapest Főváros VIII. kerület Józsefvárosi Önkormányzat Városüzemeltetési, Közösségfejlesztési és Környezetvédelmi Bizottsága a RÉV8 Józsefvárosi Rehabilitációs és Városfejlesztési Zrt. (székhely: 1085 Budapest, Horánszky u. 13., adószám: 12293005-2-42, cégjegyzékszám: 01 10 043548, képviseli: Krizsán Gabriella Orsolya) megbízásából LArch Design Kft. (székhely: 1188 Budapest, Táncsics Mihály u. 83. A ép. 2., adószám: 24737856, cégjegyzékszám: 01 09 179675, képviseli: Takács-Varró Dorottya Katalin) kérelmére Budapest VIII. kerület Scheiber Sándor utca, Kölcsey utca és Békési utca útépítési, tájépítészeti, csatornázási és vízellátási terveihez tulajdonosi és közútkezelői hozzájárulását adja, a vízbekötéshez szükséges vízakna létesítéséhez tulajdonosi és üzemeltetési hozzájárulását adja.

- jelen tulajdonosi és közútkezelői hozzájárulás Budapest VIII. ker. Scheiber Sándor utca (36474 hrsz.), Kölcsey utca (36682 hrsz.) és Békési utca (36684 hrsz.) közút- és járdaburkolatát.
- jelen tulajdonosi és közútkezelői hozzájárulás csak az engedélyező szervek, szakhatóságok előírásainak maradéktalan betartásával, a döntés napjától számított 1 évig érvényes,
- az építtetőnek (kivitelezőnek) a munkakezdési (burkolatbontási) hozzájárulást az Önkormányzat honlapjáról letölthető kérelem nyomtatvány adattartalma szerint a mellékletek csatolásával előzetesen meg kell kérni, és az abban foglaltakat maradéktalanul be kell tartani,
- téli üzemben burkolatbontási engedélyt kiadni alapvetően november 15. előtt és március 15. utáni munkakezdéssel lehet. Ettől eltérni, csak külön kérelemre és külön elbírálással lehet figyelembe véve az alkalmazott technológiát és azt, hogy a téli időszakban nyitott munkagödör, vagy munkaárok baleseti veszélyforrást nem okozhat, síkosságmentesítésére az engedélyesnek külön figyelmet kell fordítania,
- kötelezi a kivitelezőt a bontási helyek megfelelő minőségben történő helyreállítására, melyre a beruházó/kivitelező közösen 5 év garanciát vállal.


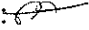
Felelős: polgármester
Határidő: 2024. július 08.

A döntés végrehajtását végző szervezeti egység: Kerületgazdálkodási Ügyosztály
Városüzemeltetési és Zöldprogram Iroda

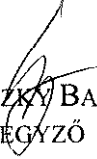
Budapest, 2024. június 25.


dr. Lennert Zsófia
irodavezető



KÉSZÍTETTE: KERÜLETGAZDÁLKODÁSI ÜGYOSZTÁLY VÁROSÜZEMELTETÉSI ÉS ZÖLDPROGRAM IRODA
LEÍRTA: ÁGH LÁSZLÓ 
PÉNZÜGYI FEDEZETET IGÉNYEL/NEM IGÉNYEL, IGAZOLÁS: T. Kód
JOGI KONTROLL: 

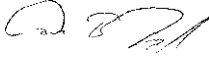
ELLENŐRIZTE:


DR. LEHOCZY BALÁZS
ALJEGYZŐ

BETERJESZTÉSRE ALKALMAS:


DR. TÖRÖCSIK EDIT JULIANNA
JEGYZŐ

JÓVÁHAGYTA:


CAMARA-BERECZKI FERENC MIKLÓS
A VÁROSÜZEMELTETÉSI, KÖZÖSSÉGFEJLESZTÉSI
ÉS KÖRNYEZETVÉDELMI BIZOTTSÁG ELNÖKE


4

A sz. melléklet

**Budapest Főváros VIII.
Ker. Józsefváros
Önkormányzat**

Tárgy:

Budapest, VIII. kerület, Józsefváros
Kölcsey utca, Békési utca, Scheiber Sándor
utca

**Tulajdonosi, kezelői hozzájárulás
kérelem és vízóra akna létesítéshez
kapcsolódó tulajdonosi és
üzemeltetői hozzájárulás**

Budapest VIII. ker.

Baross utca 63-67.
1082

Ügyintéző:

Forgó Viktor Béla
viktorbela@freemail.hu
+36/20-535-8115

Tisztelt Pikó András Polgármester Úr!

A RÉV8 Zrt. megbízásából a LArch Desing Kft. és a Via Flexima Kft. készítették el a tárgyi munka során az utcák útépítési, tájépítészeti, csatornázás és vízellátási terveit. Az elkészült terveket a megrendelő jóváhagyta. Az érintett ingatlanok és hrsz.-ok a következők:

- Scheiber Sándor utca, 36474 hrsz.,
- Kölcsey utca, 36682 hrsz.,
- Békési utca, 36684 hrsz..

Ezúton szeretnénk megkérni a mellékelt tervek alapján az ingatlanok érintettségében a **Tulajdonosi és kezelői hozzájárulásukat**, az útépítés, tájépítészeti, csatornázás és vízellátás tervekre.

Továbbá külön szeretnénk megkérni a vízbekötés engedélyezéséhez, a vízóra aknára vonatkozó **Tulajdonosi és üzemeltetői hozzájárulásukat**.

Kérjük észrevétel, kérdés esetén közvetlen megkeresésem.

Köszönjük szíves segítségüket és közreműködésüket!

Budapest, 2024. 05. 24.

Tisztelettel:



.....
Forgó Viktor Béla
infrastruktúra tervező



5.

EGYESÍTETT ENGEDÉLYEZÉSI ÉS KIVITELI TERV

Budapest, VIII. kerület, Józsefváros

Kölcsey utca, Békési utca, Scheiber Sándor utca

Beruházó



**Budapest Főváros VIII. Kerület
Józsefváros Önkormányzat**
1082 Budapest, Baross utca 63-67.

képviselő: Pikó András, polgármester
kapcsolattartó: Csete Zoltán, Rév8 Zrt.

Generáltervezés, tájépítészet



LArch Design Kft.
kert - táj - grafika
1188 Budapest, Táncsics M. u. 83.
A/2
+36-30-410-3899

Takács Dániel PhD (MÉK K 01-5288)
Varró Dorottya Katalin

Úttervezés és forgalomtechnika
Csatornázás, vízellátás

Via Flexima Kft.
2462 Martonvásár, Hunyadi út 51.

Varga Norbert (MMK KÉ-K 01-13941)
Ország Zoltán (MMK KÉ-K 01-15619)
Forgó Viktor Béla (VZ-12-00422)

Közvilágítás

Tetra-Com Kft.
1083 Budapest, Práter utca 29/A.
2/5

Suba Gábor
Osváth Miklós (Mknytsz 01-6342)
Molnár Lajos

Látványtervezés

Török Csongor e.v.

Geodézia

Mért Pont Kft.
1089 Budapest, Villám utca 13.

Károlyi Attila

Szakág:

Tájépítészet

Rajznév:

Tájépítészeti műszaki leírás

Rajzszám:

VIII-KBS-EK-TA-I-01

Revízió:

R02

Méretarány:

-

Lapméret:

297x210 mm

Dátum:

2024. 05. 14.

[Handwritten signature]

TARTALOMJEGYZÉK

TERV ÉS IRATJEGYZÉK.....	4
1. ELŐZMÉNYEK	5
2. TERVEZÉSI DISZPOZÍCIÓ	5
ÁLTALÁNOS KÖVETELMÉNYEK	5
HELYSZÍNHEZ KÖTŐDŐ TERVEZÉSI ELVÁRÁSOK	5
2. TERVEZÉSI TERÜLET BEMUTATÁSA.....	7
KÖLCSEY UTCA, BÉKÉSI UTCA	7
SCHEIBER SÁNDOR UTCA.....	7
3. TÁJÉPÍTÉSZETI KONCEPCIÓ.....	7
4. TERVEZETT ZÖLDFELÜLETEK	8
KÖLCSEY UTCA, BÉKÉSI UTCA	8
SCHEIBER SÁNDOR UTCA.....	8
5. ARCULATI ELEMEK	11
SCHEIBER SÁNDOR UTCA.....	12
BURKOLT FELÜLETEK – KÖLCSEY UTCA ÉS BÉKÉSI UTCA	13
BURKOLT FELÜLETEK – SCHEIBER SÁNDOR UTCA.....	13
BURKOLATI ÉS SZERKEZETI RÉTEGRENDEK	15
BERENDEZÉSI ELEMEK – KÖLCSEY UTCA, BÉKÉSI UTCA	17
BERENDEZÉSI ELEMEK – SCHEIBER SÁNDOR UTCA	17
6. NÖVÉNYTELEPÍTÉSI ELŐÍRÁSOK.....	19
FÁK TELEPÍTÉSI FOLYAMATA	19
CSERJÉK, ÉVELŐK TELEPÍTÉSI FOLYAMATA	20
7. ELŐÍRÁSOK A GYÖKRÉTERELŐ LEMEZEK TELEPÍTÉSÉHEZ	21
FÁK ÉS GYÖKRÉTERELŐ LEMEZEK TELEPÍTÉSE VÍZVEZETÉK KÖRNYEZETÉBEN	21
FÁK ÉS GYÖKRÉTERELŐ LEMEZEK TELEPÍTÉSE KÖZCSATORNA KÖRNYEZETÉBEN	21
FÁK ÉS GYÖKRÉTERELŐ LEMEZEK TELEPÍTÉSE GÁZVEZETÉK KÖRNYEZETÉBEN.....	22
8. AUTOMATA ÖNTÖZŐRENDSZER	23
AZ AUTOMATA ÖNTÖZŐRENDSZER TELEPÍTÉSE	23
AZ ÖNTÖZŐRENDSZER VÍZMEGTÁPLÁLÁSA.....	24
AZ ÖNTÖZŐRENDSZER VEZÉRLÉSE.....	24
AZ ÖNTÖZŐRENDSZER SZERELVÉNYEZÉSE.....	25
AZ ÖNTÖZŐRENDSZER ÜZEMELTETÉSE	25
9. ÁLTALÁNOS IRÁNYELVEK	26
10. MELLÉKLETEK	28
1. TERVEZŐI JOGOSULTSÁG IGAZOLÁSA	28
2. TERVEZŐI NYILATKOZAT	30
3. IRÁNYMUTATÁS AZ ÚTPÁLYÁK ÉS PARKOLÓFELÜLETEK BURKOLATAINAK FUGÁZÁSÁRA ÉS ÁGYAZATKÉPZÉSÉRE	31

4. STOCKHOLM FAÜLTETÉSI RENDSZER 33

TERV ÉS IRATJEGYZÉK

IRATOK

VIII-KBS-EK-TA-I-01 **Tájépítészeti műszaki leírás**

TERVLAPOK

VIII-KBS-EK-TA-T-02	Meglévő állapot helyszínrajza + közműgenplan – Kölcsey utca, Békési utca	M 1:250
VIII-KBS-EK-TA-T-03	Meglévő állapot helyszínrajza + közműgenplan – Scheiber Sándor utca	M 1:200
VIII-KBS-EK-TA-T-04	Tervezett állapot helyszínrajza – Kölcsey utca, Békési utca	M 1:250
VIII-KBS-EK-TA-T-05	Tervezett állapot helyszínrajza – Scheiber Sándor utca	M 1:200
VIII-KBS-EK-TA-T-06	Burkolatok és berendezések kitézési terve – Kölcsey utca, Békési utca	M 1:250
VIII-KBS-EK-TA-T-07	Burkolatok és berendezések kitézési terve – Scheiber Sándor utca	
VIII-KBS-EK-TA-T-08	Növénykiültetési tervek – Kölcsey utca, Békési utca	M 1:100
VIII-KBS-EK-TA-T-09	Növénykiültetési tervek – Scheiber Sándor utca	M 1:100
VIII-KBS-EK-TA-T-10	Automata öntözőrendszer terve – Kölcsey utca, Békési utca	M 1:250
VIII-KBS-EK-TA-T-11	Automata öntözőrendszer terve – Scheiber Sándor utca	
VIII-KBS-EK-TA-T-12	Tojásszegély konszignációja és részletterve – Kölcsey utca, Békési utca	M 1:50, M 1:20
VIII-KBS-EK-TA-T-13	Burkolatrakási részlettervek – Kölcsey utca, Békési utca	M 1:50
VIII-KBS-EK-TA-T-14	Burkolatrakási részlettervek – Scheiber Sándor utca	M 1:50
VIII-KBS-EK-TA-T-15	Mintakeresztmetszetek – Kölcsey utca, Békési utca	M 1:50
VIII-KBS-EK-TA-T-16	Mintakeresztmetszetek – Scheiber Sándor utca	M 1:50
VIII-KBS-EK-TA-T-17	Gyökérterelő lemezek – Kölcsey utca, Békési utca	M 1:50

1. ELŐZMÉNYEK

A Budapest Főváros VIII. kerületi Józsefvárosi Önkormányzat megbízásából a LArch Desing Kft. végzi a „Kölcsey utca, Békési utca és Scheiber Sándor utca megújítás tervezése” projekt munkáihoz kapcsolódó tervezési dokumentációk elkészítését.

A tervezési feladat részét képező közterületekre az alábbi tervfajták elkészítése szükséges:

Vázlatterv:

Koncepció ismertetése, helyszínrajz, rövid műszaki leírás az alkalmazni kívánt anyagok, berendezések ismertetésével, két darab látványterv, a tervi munkarészeket a lakossági véleményezés során felhasználható formátumban és minőségben kell elkészíteni.

Egyesített engedélyezési és kiviteli terv:

A vonatkozó törvényi és kamarai, illetve a szakhatóságok, közműszolgáltatók előírásainak megfelelő tervdokumentáció, tételes árazatlan és tervezői árazott költségvetés (a szakágankénti tételes költségvetéseket egy dokumentumban kell összefoglalni).

Jelen műszaki leírás a Kölcsey, Békési és Scheiber Sándor utcák tájépítészeti tervrészeit tartalmazza egyesített engedélyezési és kiviteli terv szinten.

2. TERVEZÉSI DISZPOZÍCIÓ

A tervezési terület hozzávetőleges nagysága a Kölcsey és a Békési utcák esetén: kb. 1700 m², a Scheiber Sándor utca esetén: 650 m².

Tervezéssel érintett helyrajzi számok:

- | | |
|------------------------|-------------|
| • Kölcsey utca | hrsz. 36682 |
| • Békési utca | hrsz. 36684 |
| • Scheiber Sándor utca | hrsz. 36474 |
| • József Körút | hrsz. 36403 |
| • Röck Szilárd utca | hrsz. 36681 |
| • Gutenberg tér | hrsz. 36480 |

Általános követelmények

Tervezői feladat a burkolatok megtervezése taktilis sávokkal, használatától függő burkolatválasztással, vízáteresztő burkolatok előnyben részesítésével, világos színű burkolatokkal. A tervezési területen további feladat a fásítás lehetőségének megtervezése a csapadékvíz helyben való kezelésével, valamint a közvilágítás, utcabútorok, vizes berendezések megtervezése is.

Helyszínhez kötődő tervezési elvárások

Az alább ismertetett követelmények a „Kölcsey utca, Békési utca és Scheiber Sándor utca megújítása tervezés” tárgyú ajánlattételi felhívás 7. sz. mellékleteként kiadott „Tervezési program” szövegének közlése.

A Gutenberg tér és a József körút, Rákóczi tér közötti utcák kialakítását a kiemelt gyalogoshálózati szerepükhöz igazodó módon kell megtervezni, biztosítva a gyalogosok elsőbbségét, kényelmét és biztonságát, teret adva többféle közterülethasználatnak, kitelepülésnek, egyúttal biztosítva a kerékpáros közlekedést, ugyanakkor a gépjárműforgalom minden utcában fenntartandó forgalomcsillapított, lassított módon, a fizikai kialakítással óvatos haladásra ösztönözve.

- A gyalogos és járműforgalmi felületek egyszintbe kerülnek, elválasztásuk süllyesztett szegéllyel történik.
- A gyalogos felület és a járműforgalmi felület térkő burkolatú, igazodva a csatlakozó utcák térkő burkolatához, a parkolósáv nagykockakő burkolatú.
- A járműforgalmi felület egyirányú gépjárműforgalom és ellenirányú kerékpáros forgalom figyelembevételével tervezendő.
- Scheiber Sándor utcában a gépjárműforgalmi felület elhúzása szükséges az intézmény bejáratnál a biztonságos és kényelmes gyalogosfelület kialakítása érdekében.
- A parkolás általános keresztmetszetben egy oldalon párhuzamos parkolóhelyek kijelölésével kerül kialakításra, igazodva a növénytelepítési lehetőségekhez.
- A József körúti torkolatoknál a járda emelt szintű átvezetése biztosítandó, az utcák emelt gépjárműforgalmi felületeit a körúti útpálya szintjére a járda szélén kell levezetni.
- A Gutenberg tér, Kölcsey utca és Békési utca találkozásánál a járműforgalmi felületet a lehető legszűkebben, a gyalogosfelületet a lehető legnagyobb terjedelemben kell kialakítani, biztosítva a gyalogos forgalom legkényelmesebb haladását és felületet teraszok számára.
- A Békési utca sétálósításának vizsgálata szükséges.
- Az előzetes vizsgálatok alapján a közművek jelentős fásításra nem adnak lehetőséget, de a fátelépítés vizsgálata szükséges.
- Közműhelyzet függvényében fák telepítése szükséges a Kölcsey és Békési utcák találkozásánál kialakuló téren, lehetőség szerint Stockholm módszerrel segítve a fák életkörülményeit.
- A függesztett közvilágítás helyett a teresedésnél kandeláberrel kell a közvilágítást kialakítani.
- Az utcákban vizsgálandó a legcélszerűbb közvilágítási megoldás.
- Új köztéri alkotás, szobor számára kell helyet biztosítani.
- Szemetesek és kutyapiszok gyűjtők elhelyezése szükséges.
- Ivóút elhelyezését kell biztosítani, új vízbekötés (vízóraakna) kiépítése szükséges.

- A csapadékvíz elvezetés rácsos folyókával történjen.

2. TERVEZÉSI TERÜLET BEMUTATÁSA

Kölcsey utca, Békési utca

A VIII. kerületi Kölcsey utca a Gutenberg tér és József körút között biztosít kapcsolatot. Az utca a körút irányába egyirányú, két oldalán párhuzamos parkolással. A körúti csomópontban jelzőlámpával szabályozva. Az útpályát mindkét oldalon kiemelt szegély választja el a gyalogos forgalomtól. Az út és a parkoló felület szélessége 6,80-7,30 m, a járdák szélessége 1,5-2,5 m közötti szélességben kerültek kialakításra. Az utca teljes szélessége így 10,70-11,0 m között változik.

Az út és a járda felületek aszfalt burkolatúak a Gutenberg téri csatlakozástól. Az utca csapadékvíz elvezetése pontszerűen elhelyezett víznyelőkön keresztül történik. A közvilágítást az utcák tengelyében elhelyezett, befüggesztett lámpatestek biztosítják.

A Kölcsey és Békési utcák metszéspontjában található térrész jelenleg rendezetlen, megjelenik rajta a közterületi gépjárműparkolás és kerékpártárolás, továbbá a vendéglátó létesítmények közterületi helyfoglalása is. Az utcákban terepszintű növényzet egyáltalán nincs jelen.

Scheiber Sándor utca

A VIII. kerületi Scheiber Sándor utca a József körút és Gutenberg tér – Somogyi Béla utca között biztosít kapcsolatot. Az utca a körút irányából egyirányú, bal oldalán párhuzamos parkolással. Az útpályát mindkét oldalon kiemelt szegély választja el a gyalogos forgalomtól. Az út és parkoló felület szélessége 5,10-5,20 m, a járdák szélessége 1,0-1,5 m között változik. Az utca teljes szélessége így 7,70-8,5 m között változik.

Az út és járda felületek aszfalt burkolatúak a Gutenberg téri csatlakozásig. Az utca csapadékvíz elvezetése pontszerűen elhelyezett víznyelőkön keresztül történik. A közvilágítást az utcák tengelyében elhelyezett, befüggesztett lámpatestek biztosítják. Az utca képét a gépjárművek uralják, terepszintű növényzet az utcában egyáltalán nincs jelen.

3. TÁJÉPÍTÉSZETI KONCEPCIÓ

A Kölcsey és Békési utcák tervezési koncepcióját az egységesség, valamint a környező, már megújult utcák anyaghasználatához történő alkalmazkodás határozta meg. Az utcák burkolata az egyes funkcionális területrészek (pl. útpálya, gyalogos járda) jól elkülönítését lehetővé tévő elem és színrendszerben kerültek kiválasztásra.

Ahol a közművek ezt megengedik, utcák összképén terepszintű növényalkalmazással javítunk, mely során lombhullató faegyedek telepítésére is lehetőség nyílik. A Kölcsey és a Békési utcák kereszteződésében a „tojás”, mint az évek során köztudatba ékelődött

motívum megtartásával és újragondolásával egy egyedi identitást hordozó teresedés került kialakításra.

4. TERVEZETT ZÖLDFELÜLETEK

Kölcsey utca, Békési utca

A Kölcsey utcában összesen 31,9 m² terepszintű zöldfelület kerül létrehozásra. A zöldfelületi egységek a déli parkoló- és rakodósávot tagolják. A meglévő közművek védőtávolságait is figyelembe véve, a zöldfelületi egységekben összesen 3 db lombhullató fa került elhelyezésre. A növényzet az utca mikroklímatis és fényviszonyaihoz alkalmazkodó, árnyéktűró évelő- és cserjeegyedekből áll.

A Békési utcában összesen 15,4 m² terepszintű zöldfelület alakítottunk ki. A zöldfelületi egységek az északi parkolósávot tagolják. A Szuper Diszkont előtti rakodóterület mellett szintén terepszintű zöldfelület létesül. A meglévő közművek védőtávolságait is figyelembe véve, a zöldfelületi egységekben összesen 3 db lombhullató fa helye biztosított. A zöldfelületek növényzete az utca mikroklímatis és fényviszonyaihoz alkalmazkodó, árnyéktűró évelő- és cserjeegyedekből áll.

A két utca kereszteződésében összesen 27,2 m² alapsíki zöldfelület létesítésére nyílik lehetőség. A zöldfelület az ide telepített, nagy lombkoronát nevelő faegyed környezeteként jelenik meg, azzal magas minőségű zöldfelületi egységet alkotnak együtt. A tervezett faegyed környezetének a burkolt felületei Stockholm Faültetési Rendszerrel kialakított rétegrenddel létesülnek, ezért a fa gyökérzete tápanyagban gazdag, laza termőközegben képes terjedni. A rendszer leírását a műszaki leírás 4. sz. *melléklete* ismerteti, melyet a GardenFutura jegyez. Az ide telepítendő növényzet az itteni mikroklímatis és fényviszonyaihoz alkalmazkodó, árnyéktűró évelő- és cserjeegyedekből áll.

Scheiber Sándor utca

Az utcában összesen 10,0 m² terepszintű zöldfelület kerül létrehozásra. Az alapsíki zöldfelületi egységek az északi parkoló- és rakodósávot zárják le az elején és végén. A növényzet az utca mikroklímatis és fényviszonyaihoz alkalmazkodó, árnyéktűró évelő- és cserjeegyedekből áll. Az utca zöldfelületi képének javításához a Zsidó Egyetem bejárata két oldalán elhelyezkedő zöldfelületi sávok is hozzájárulnak, bár azok fenntartása nem önkormányzati hatáskörbe tartozik.

VIII-KBS-EK-TA-I-01 Tájépítészeti műszaki leírás

TERVEZETT FÁK

Kód	Latin név	Magyar név	Falskolai méret	Darabszám
FAM	<i>Fraxinus americana</i> 'Autumn Purple'	vörös amerikai kőris	SF 3xi Fid. 20/25	1 db
GBI	<i>Ginkgo biloba</i> 'Princeton Sentry'	páfrányfenyő fajta	SF 3xi Fid. 20/25	6 db
Összesen:				7 db

TERVEZETT CSERJÉK

Kód	Latin név	Magyar név	Falskolai méret	Kifejlett magasság	Telepítési sűrűség	Terület	Darabszám
Hmo	<i>Hypericum x moserianum</i>	kisvirágú orbáncfű	Kont. 3L 40/60	50	cm	5 db/m ²	11,2 m ²
Efe	<i>Euonymus fortunei</i> 'Emerald Gaiety'	törpe kecskerágó fajta	Kont. 3L 40/60	30-50	cm	8 db/m ²	7,7 m ²
Efg	<i>Euonymus fortunei</i> 'Emerald'n Gold'	törpe kecskerágó fajta	Kont. 3L 40/60	30-50	cm	8 db/m ²	8 m ²
Vop	<i>Viburnum opulus</i> 'Nanum'	törpe kányabangita	Kont. 3L 60/80	50	cm	5 db/m ²	10 m ²
Összesen:						36,9 m²	232 db

TERVEZETT DÍSZFŰVEK, ÉVELŐK

Kód	Latin név	Magyar név	Növényméret	Kifejlett magasság	Telepítési sűrűség	Terület	Darabszám
ahu	<i>Anemone hephehensis</i> 'Praecox'	kinai szellőrózsa fajta	C12	50-60	cm	6 db/m ²	9,2 m ²
aja	<i>Asilbe japonica</i> 'Köln'	japán talbuga fajta	C12	50	cm	7 db/m ²	6,6 m ²
avu	<i>Aquilegia vulgaris</i> 'Grandmothers Garden'	közönséges haradialáb	C12	60	cm	12 db/m ²	6,6 m ²
hhy	<i>Hosta hybrida</i> 'Fragrant Blue'	hibrid árnyékilipm	C12	50-60	cm	5 db/m ²	11 m ²
lpu	<i>Lysimachia punctata</i>	pétfyegetefű lizinka	C12	60-70	cm	9 db/m ²	10,3 m ²
pru	<i>Phloxis russellana</i>	kis-ázsiai macskahere	C12	70-80	cm	7 db/m ²	12,7 m ²
Összesen:						56,4 m²	417 db

TERVEZETT VIRÁGHAGYMÁK

Kód	Latin név	Magyar név	Növényméret	Kifejlett magasság	Darabszám	
nqu	<i>Narcissus</i> 'Quail'	nárcisz fajta	C12	40-60	cm	120 db
asp	<i>Allium sphaerocephalon</i>	bunkós hagyma	C12	60-80	cm	120 db
lve	<i>Tulipa</i> 'Verona'	sárgásfehér virágú tulipán fajta	C12	30-40	cm	120 db
Összesen:					360 db	

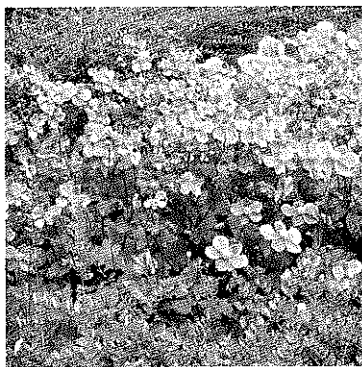
Tervezett növények listája

Az utcákban telepítendő növényegyedek árnyéki és félsárnyéki növények, melyek jól alkalmazkodnak a szűk, kevés napsütéssel rendelkező utcaszakaszok fényviszonyaihoz. A növényssortiment meghatározásánál fontos szempont volt az egyedek díszítőértéke, valamint hogy legyenek közöttük télizöld, vagyis télen is lombtartó fajok is.

A tojáson belüli zöldfelületek növényei elsősorban sárga virágzattal és lombzattal rendelkeznek. A növényfelületek között hagymás évelők is elhelyezésre kerülnek, melyek tavasz eleji kihajtása már az év kezdeti időszakában is szép virágdíszsel látja el a két utca kereszteződését.



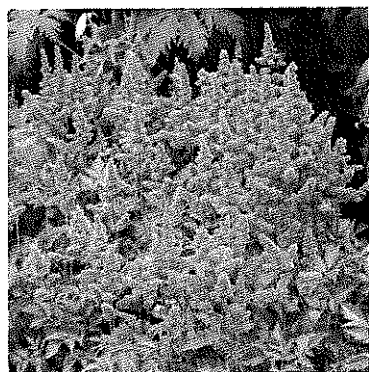
Allium sphaerocephalon



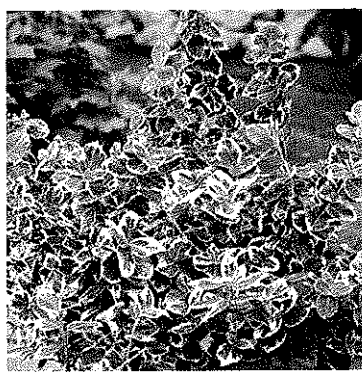
Anemone hupehensis
'Praecox'



Aquilegia vulgaris
'Grandmothers Garden'



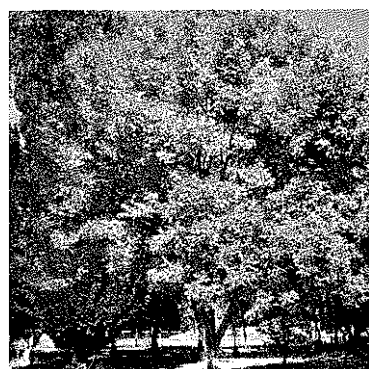
Astilbe japonica 'Köln'



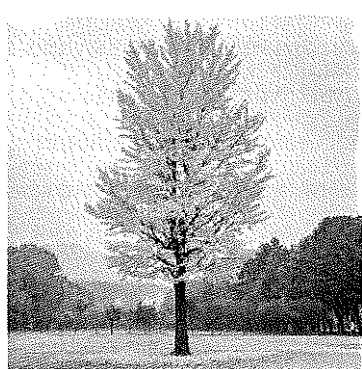
Euonymus fortunei
'Emerald Gaiety'



Euonymus fortunei
'Emerald'n Gold'



Fraxinus americana
'Autumn Purple'



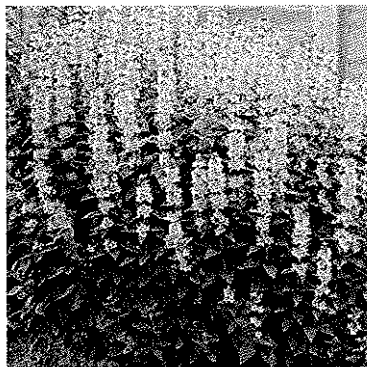
Ginkgo biloba 'Princeton
Sentry'



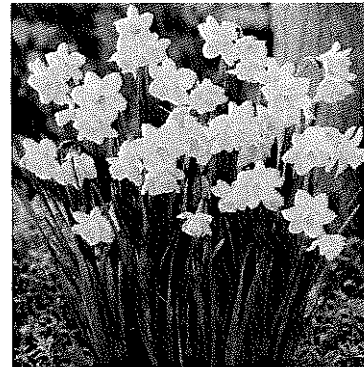
Hosta hybrida 'Fragrant
Blue'



Hypericum x moserianum



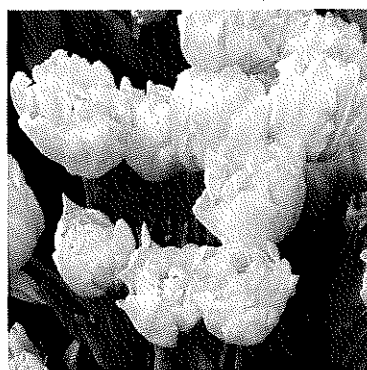
Lysimachia punctata



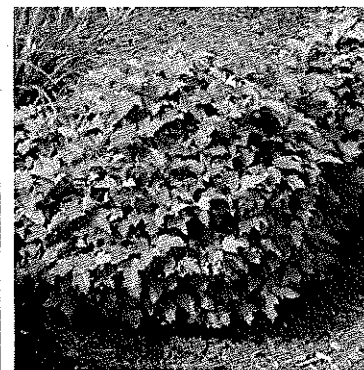
Narcissus 'Quail'



Phlomis russeliana



Tulipa 'Verona'



Viburnum opulus 'Nanum'

Tervezett növények habitusa, lomb- és virágszíne

5. ARCULATI ELEMÉK

Kölcsey utca, Békési utca

Az utcák szabadterépítészeti arculatát a növényfelületek mellett a burkolt felületek és a berendezési elemek határozzák meg. Az arculati elemek kiválasztásánál a környező, már megújult utcák és utcaszakaszok jelentették a támpontot. Az egységes és rendezett városkép elérése érdekében azokhoz a lehetőségekhez mérten alkalmazkodni szükséges.

VIII-KBS-EK-TA-I-01 Tájépítészeti műszaki leírás



Előképek az utcák növényalkalmazásához és arculati kialakításához

Ugyanakkor a két utca találkozásában kialakuló teresedés megengedi, hogy annak egyediséget, térépítészeti rendhagyó arculatot kölcsönözzünk. A teresedés ezáltal a közlekedési csomóponti funkciója mellett a kávézót kiszolgáló kitelepülési funkcióra is reagálva került megfogalmazásra. A teresedés központi eleme egy nagy lombkoronát nevelő lombhullató faegyed, melynek környezetét az útpályák felől növényfelületek, valamint rögzített beton ülőelemek védik. A terület belső részén deszkázattal rendelkező beton ülőelemek kerültek elhelyezésre, valamint egy szabadtéri műalkotás (szobor) számára fenntartott hely is kijelölésre került.

A két utca találkozásánál kialakításra került központi teresedés szegélyezése egyedileg konzignált gránit elemekből áll. A szegély színe világos szürke, felülete lángolt, így megjelenésében alkalmazkodik a József krt. szegélyelemeihez is. A kövek között vannak kiemelkedő bordával ellátott elemek is, melyek a gépjárművek területre történő felhajtását akadályozzák meg.

Scheiber Sándor utca

Az utca szabadterépítészeti arculatát a növényfelületek mellett a burkolt felületek és a berendezési elemek határozzák meg. Az arculati elemek kiválasztásánál a környező, már megújult utcák és utcaszakaszok jelentették a támpontot. Az egységes és rendezett városkép elérése érdekében azokhoz a lehetőségekhez mérten alkalmazkodni szükséges.

Burkolt felületek – Kölcsey utca és Békési utca

A felújítás során az utcákban összesen kb. 780 m² kizárólag gyalogos felület létesül. A tervezett utcák közlekedő felületei teljes egészében térkő burkolattal rendelkeznek. A térkővel burkolt útpálya egy része gyalogos prioritású felület, mely a járdákkal megegyező burkolatot kap. Ennek területe kb. 300 m². A gépjárműközlekedésre alkalmas útpálya 30x30x8 cm-es méretrendű, sötétszürke térkő burkolatot (javasolt típus: Friedl – Classic VG4 30x30x8 cm méretrendű térkő, antracit színben) kap, a közlekedési irányra merőlegesen, feles eltolásban rakva.

A gyalogos felületek világosszürke, 20x20x8 cm méretrendű térkő burkolattal (javasolt típus: Friedl – Classic VG4 20x20x8 cm méretrendű térkő, nemeszúzalékos felülettel, fehér-fekete színben) rendelkeznek, a közlekedési irányra merőlegesen, feles eltolásban rakva. A két utca találkozásánál kialakult teresedés átjáró- és tartózkodó felületei számára vízáteresztő réteggel épített kiskockakő burkolat (javasolt típus: Friedl – Sigma kockakő, 7,8x7,8x8 cm méretrendű térkő, antracit színben) került tervezésre.

Az épületek lábazatainak kiugrásait a járdafelületben kialakított, változó szélességű (20-50 cm), 7,8x7,8x8 cm-es méretrendű, beton kiskockakővel kialakított (javasolt típus: Friedl – Sigma kockakő, 7,8x7,8x8 cm méretrendű térkő, antracit színben) „bordúrsáv” egyenlíti ki. A parkoló- és járdafelületek elválasztásánál 50 cm szélességű, vízáteresztő réteggel rendelkező kiskockakősáv került kialakításra. A felületen a csapadékvíz egy része át tud szivárogni, ezáltal többletnedvesség érkezik a telepített fák gyökérzónájához és/vagy az útpálya szegélyezése alatt kialakított szivárgóhoz.

A parkoló- és rakodósáv a kerületben jellemző félbevágott, 20x20x10 cm méretrendű, bazalt nagykockakő burkolattal rendelkezik. A burkolat fektetése a közlekedési irányra merőlegesen, feles eltolásban történik.

Az útpályát és a járdafelületeket 40x20x15 cm méretrendű, szürke színű, süllyesztett beton szegély (javasolt típus: Barabás – Süllyesztett beton szegély, 40x20x15 cm méretrendben, szürke színben) választja el egymástól.

Burkolt felületek – Scheiber Sándor utca

A felújítás során az utcában összesen kb. 270 m² kizárólag gyalogos felület létesül. A tervezett utca közlekedő felületei teljes egészében térkő burkolattal rendelkeznek. Ennek egy része (az intézmény bejáratával szemben) gyalogos prioritású felület, melynek területe kb. 15 m². A gépjárműközlekedésre alkalmas útpálya 30x30x8 cm-es méretrendű, sötétszürke térkő burkolatot (javasolt típus: Friedl – Classic VG4 30x30x8 cm méretrendű térkő, antracit színben) kap, a közlekedési irányra merőlegesen, feles eltolásban rakva.

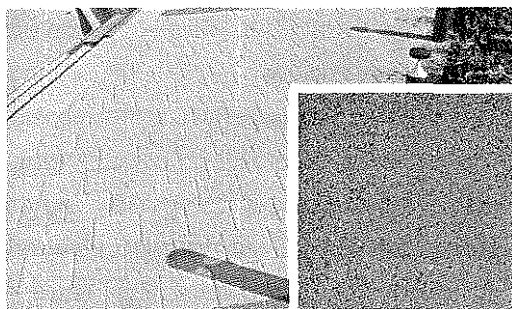
A gyalogos felületek világosszürke, 20x20x8 cm méretrendű térkő burkolattal (javasolt típus: Friedl – Classic VG4 20x20x8 cm méretrendű térkő, nemeszúzalékos felülettel, fehér-fekete színben) rendelkeznek, a környező utcákhoz igazodóan, diagonális rakásrenddel. Az intézmény előtti útpálya szintén ezzel a térkővel burkolt, ezáltal vizuális és

fizikai összekapcsolást létrehozva az északi és a déli járdafelület között. A burkolatváltásnak figyelemfelkeltő és sebességmérséklő hatása is van az utcában közlekedő gépjárművekre.

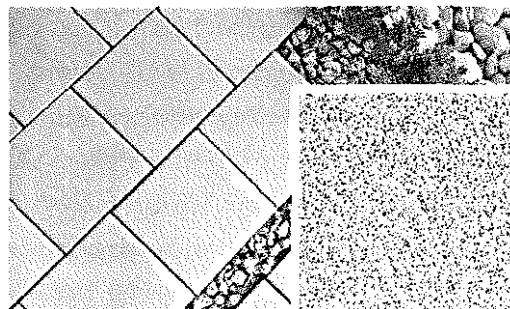
Az épületek lábazatinak kiugrásait a járdafelületen alkalmazott térkő követi le. Kis kőelemekből megjelenő bordúrsávot ezen az utcán nem alkalmaztunk. Ennek oka a járdafelület vizuális beszűkítésének elkerülése volt.

A parkoló- és rakodósáv a kerületben jellemző félbevágott, 20x20x10 cm méretrendű, bazalt nagykockakő burkolattal rendelkezik. A burkolat fektetése a közlekedési irányra merőlegesen, feles eltolásban történik.

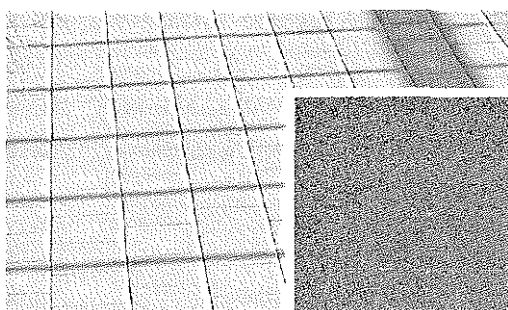
Az útpályát és a járdafelületeket 40x20x15 cm méretrendű, szürke színű, süllyesztett beton szegély (javasolt típus: Barabás – Süllyesztett beton szegély, 40x20x15 cm méretrendben, szürke színben) választja el egymástól.



Friedl – Classic 30x30x8 cm méretrendű térkő, **antracit színben**



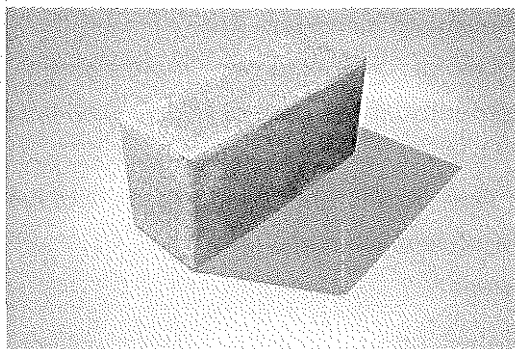
Friedl – Classic 20x20x8 cm méretrendű térkő, **nemeszúzalékos felülettel, fehér-fekete színben**



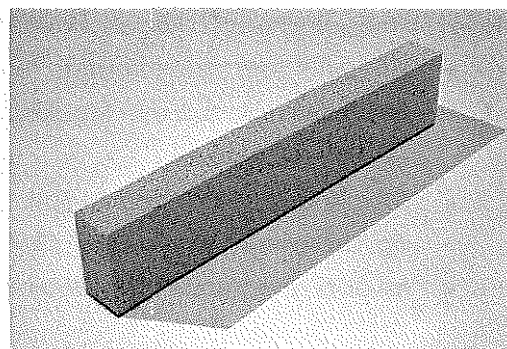
Friedl – Sigma kockakő, 7,8x7,8x8 cm méretrendű térkő, **antracit színben**



20x20x10 cm méretrendű, bazalt nagykockakő burkolat



Barabás – Süllyesztett beton szegély,
40x20x15 cm méretrendben, **szürke
színben**



Barabás – Fejgerenda, 100x20x10 cm
méretrendben, **szürke színben**

A növényfelületek szegélyezése a zöldfelületek védelme érdekében kiemelt, de a kiemelt szegély a járdák felőli oldalon süllyesztett szegéllyé válik. A süllyesztett szegéllyel ellátott szakaszokon a járdák felületére hulló csapadékvíz képes a zöldfelülethez jutni. A csapadékvíz folyásirányát keresztező folyókák ezeken a szakaszokon egyedileg gyártott, perforálatlan fedlapot kapnak, hogy a víznek legyen lehetősége azokon átáramlani a zöldfelületek irányába.

Burkolati és szerkezeti rétegrendek

Nagyelemes járdaburkolat (J1):

- 20x20x8 cm méretrendű térkő burkolat, menetirányra merőlegesen, feles eltolásban rakva, 5 mm fugaközzel, NZ 2/4 finomzúzalék besöpréssel
- 3 cm vtg. NZ 2/4 finomzúzalék ágyazóréteg
- *további rétegrendek útépítési tervek szerint*

Kiselemes járdaburkolat (J2):

- 7,8x7,8x7,8 cm méretrendű térkő burkolat, menetirányra merőlegesen, feles eltolásban rakva, 5 mm fugaközzel, NZ 2/4 finomzúzalék besöpréssel
- 3 cm vtg. NZ 2/4 finomzúzalék ágyazóréteg
- *további rétegrendek útépítési tervek szerint*

Kiselemes térkőburkolat (J3):

- 7,8x7,8x7,8 cm méretrendű térkő burkolat, menetirányra merőlegesen, feles eltolásban rakva, 5 mm fugaközzel, KZ 2/4 finomzúzalék besöpréssel
- 3 cm vtg. KZ 2/4 finomzúzalék ágyazóréteg
- 20 cm vtg. KZ 11/22 zúzottkő alapréteg (Try=90%)
- 20 cm vtg. KZ 22/32 zúzottkő fagyvédő réteg (Try=90%)
- 1 rtg. min. 150g/m² geotextil
- tömörített altalaj (Try=90%)

Nagyelemes útburkolat a járdaburkolattal megegyező elemekkel (U1):

- 20x20x10 cm méretrendű térkő burkolat, menetirányra merőlegesen, feles eltolásban rakva, 5 mm fugaközszel, cementbázisú fugázóval kitöltve (jav. típus: Sika - Fastfix 133 fugázó)
- 3 cm vtg. ágyazóhabarcs (jav. típus: Sika - Fastfix 134-t KZ 4/8 kőzalekkel keverve, ágyazatot a kő magasságáig 1/4-ed részéig felengedve)
- további rétegréndek útépítési tervek szerint

Nagyelemes útburkolat a járdaburkolattól eltérő elemekkel (U2):

- 30x30x10 cm méretrendű térkő burkolat, menetirányra merőlegesen, feles eltolásban rakva, 5 mm fugaközszel, cementbázisú fugázóval kitöltve (jav. típus: Sika - Fastfix 133 fugázó)
- 3 cm vtg. ágyazóhabarcs (jav. típus: Sika - Fastfix 134-t KZ 4/8 kőzalekkel keverve, ágyazatot a kő magasságáig 1/4-ed részéig felengedve)
- további rétegréndek útépítési tervek szerint

Parkolófelületek félbevágott nagykockakő burkolata (U3):

- 20x20x10 cm mértékadó méretrendű, félbevágott bazalt nagykockakő burkolat, menetirányra merőlegesen, feles eltolásban rakva, min. 10 mm fugaközszel, polimer fugázóval kitöltve (jav. típus: Sika - Fastfix 131 polimer fugázó)
- 3 cm vtg. KZ 2/4 zúzottkő ágyazat
- további rétegréndek útépítési tervek szerint

Egyedileg konzignált gránitzegély rétegréndje (T1):

- 20 cm vtg., változó méretű, egyedileg konzignált gránit kőelemek 8-10 mm vtg. fugaközszel, cementbázisú fugázóval kitöltve (jav. típus: Sika - Fastfix 133 fugázó)
- 2-3 cm vtg. fagyálló, kültéri, flexibilis ragasztóhabarcs
- 15 cm vtg. C12/15-X0b(h)-24-F2 beton alaptest
- 20 cm vtg. KZ 22/32 zúzottkő fagyvédő réteg (Try=90%)
- 1 rtg. min. 150g/m² geotextil
- tömörített altalaj (Try=90%)

Stockholm Faültetési Rendszer rétegréndje (F1):

- földlabdás fa támasztó karókkal, földlabda köré SFR faverem kitöltő közeg (2/8 ZK + 25% Humusline talajaktivátor) feltöltés
- 100 cm vtg. jó minőségű talaj komposzttal dúsítva, tömörítés nélkül
- 60 cm vastag szerkezeti talaj 22/90 (32/90) bazalt/andezit/gránit ZK + 15% Humusline aktivátor, zúzalék tömörítése 2 részletben, 400 kg lapvibrátorral
- 3 cm vtg. Humusline nyers bioszén réteg

- tömörítetlen altalaj tömörítetlen altalaj

Berendezési elemek – Kölcsey utca, Békési utca

Az utcában hulladékgyűjtő edények, ivókút, forgalomterelő pollerek és kerékpártámaszok kerülnek elhelyezésre.

Forgalomterelő pollerből (javasolt típus: Rohr-Bau – RK-1 poller, a Somogyi Béla utcában lévőekkel megegyező, zöld színben) összesen 78 db került kihelyezésre a Gutenberg tér és a József krt. felőli útcsatlakozás(ok), valamint a két utca kereszteződésében kialakított teresedés gyalogos felületeinek védelme érdekében.

A kávézó (Caffee Stand) melletti járdán, a zöldfelületi egység oldalában egy ivókút (javasolt típus: Metalco – Fuente Dog ivókút, világosszürke színben) adja az utcaszakasz berendezési elemét.

A teresedésen és az utcák József körút felőli végein összesen 8 db hulladékgyűjtő került kihelyezésre. Ezek közül 4 db kommunális vegyes hulladékgyűjtő (javasolt típus: mmcité – crystal CS211n hulladékgyűjtő edény, rozsdamentes acél kivitelben, fedőlappal), 4 db pedig kutyapiszok gyűjtő edény (javasolt típus: mmcité – crystal CP110n hulladékgyűjtő edény, rozsdamentes acél kivitelben, fedőlappal), melyek párban kerültek kihelyezésre.

A teresedés belső íves növényfelületét egy látszóbeton termékcsoporthól (javasolt típus: escofet – SERP R1185, SERP Comfort 1185 és SERP R185, SERP Comfort 185) kialakított, íves ülőfelület öleli. A növényfelület szegélyezése a kiválasztott termék íveihez igazodóan kerül kialakításra.

A növényfelületek védelme érdekében alacsony, 100 cm-enként karókkal megerősített, alul és felül vízszintes lécekkel kialakított mogyorófa kerítés (javasolt típus: fonottfuz.hu - mogyorófa kiskerítés, ágyásszegély 50x500 cm, 3-4 cm köz) kerül elhelyezésre, összesen 87,9 fm hosszúságban.

Berendezési elemek – Scheiber Sándor utca

Az utcában hulladékgyűjtő edények, forgalomterelő pollerek és egy támaszkodó kerülnek elhelyezésre.

Forgalomterelő pollerből (javasolt típus: Rohr-Bau – RK-1 poller, a Somogyi Béla utcában lévőekkel megegyező, zöld színben) összesen 35 db került kihelyezésre az intézmény előtti terület, a Somogyi Béla utcai és a József krt-i kereszteződés gyalogos felületeinek védelme érdekében.

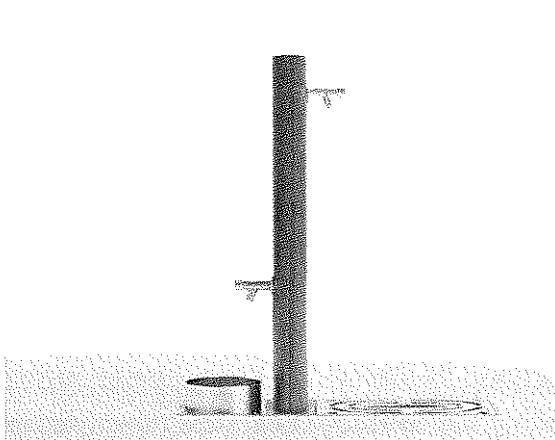
Az intézmény előtti területrészen, a zöldfelületi egység mellett egy támaszkodó (javasolt típus: mmcité – vera LV190 támaszkodó, deszkázott felülettel) került kihelyezésre. Mellette 2 db hulladékgyűjtő került kihelyezésre, melyek közül az egyik vegyes, kommunális (javasolt típus: mmcité – crystal CS211n hulladékgyűjtő edény, rozsdamentes acél kivitelben, fedőlappal), a másik pedig kutyapiszokgyűjtő (javasolt típus: mmcité – crystal CP110n hulladékgyűjtő edény, rozsdamentes acél kivitelben, fedőlappal). Szintén 2 db hulladékgyűjtő kapott helyet a József krt-i végen, a zöldfelületi egység mellett.

A Scheiber utcában található lámpatesteket a meglévő sodronyokon, LÍDIA LED-es lámpatestekre cseréljük.

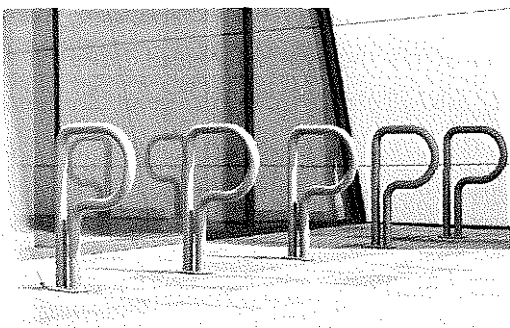
A növényfelületek védelme érdekében alacsony, 100 cm-enként karókkal megerősített, alul és felül vízszintes lécekkel kialakított mogyorófa kerítés (javasolt típus: fonottfuz.hu - mogyorófa kiskerítés, ágyásszegély 50x500 cm, 3-4 cm köz) kerül elhelyezésre, összesen 13,2 fm hosszúságban.



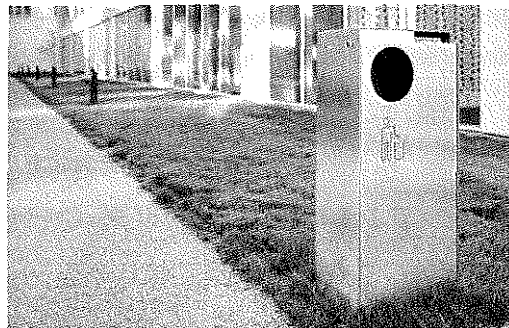
Rohr-Bau – RK-1 poller, a Somogyi Béla utcában lévőkkel megegyező, zöld színben



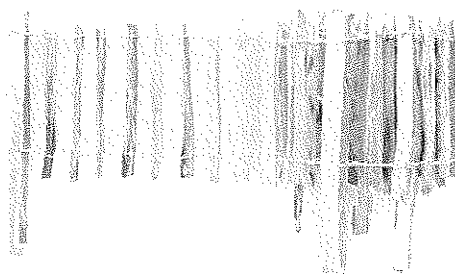
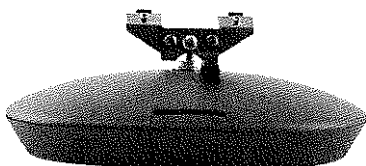
Metalco – Fuente Dog ivókút, világosszürke színben



mmcité – bikepark „P” kerékpártámasz, szürke színben

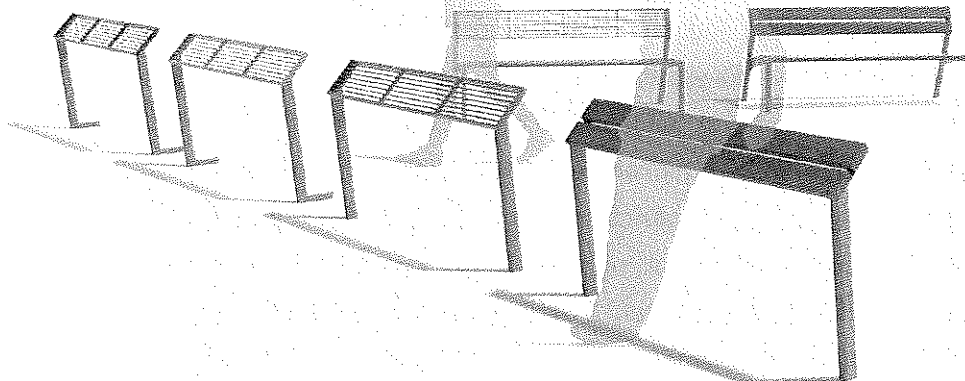


mmcité – crystal hulladékgyűjtő edény, rozsdamentes acél kivitelben

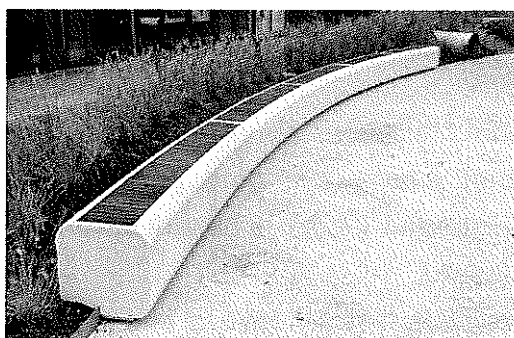


Hofeka – LÍDIA függesztett lámpafej

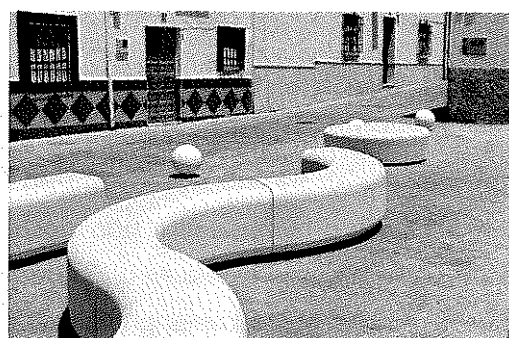
50 cm magas mogorófa kerítés, levert oszlopokkal és alsó, felső vízszintes lécezéssel kialakítva



mmcité – vera támaszkodó: 1 db LV190tk



escofet – SERP deszkázott pad: 2 db
Comfort R1185, 1 db Comfort R185



escofet – SERP deszka nélküli pad: 1 db
R1185, 1 db R185

6. NÖVÉNYTELEPÍTÉSI ELŐÍRÁSOK

Fák telepítési folyamata

Fák telepítéséhez ássunk 1,5x1,5x1,5 méteres ültetőgödört. A humuszban gazdagabb felső talajréteget tegyük külön a humusz- és tápanyagszegény altalajtól. Később a betemetéskor a feltalaj kerül alulra a gyökerekhez. Alsó réteget lazítsuk fel. Alaptrágyázáskor az altalajt keverjük össze érett istállótrágyával vagy komposzttal. Friss trágya nem megfelelő, mert a gyorsan bomló szervesanyag a gyökerek rothadását okozza! A gödört az ültetés előtt 3-4 héttel ki kell ásni, így a trágya a talajjal "összeérik". A gödört visszatemetjük hogy ülepedjen és ültetéskor csak a kellő mértékben ássuk ki.

A gödörben annyi föld legyen, hogy a beléhelyezett növény gyökérnyaka a talajszintbe, vagy 2-3 cm-rel fölé kerüljön. Az esetleg a gyökérnyak fölé nőtt felesleges mellégyökereket távolítsuk el. Ha a földlabdát (szabályosan) a földben lebomló jutazsákba vagy hálóba csomagolták, a csomagolóanyaggal együtt tegyük a gödörbe, majd bontsuk ki és terítsük szét. Ezután temessük be. Ha a földlabda el nem bomló anyagból készült, távolítsuk el, hiszen az akadályozná a gyökérfejlődést. Teljes visszatemetés előtt öntözzük be a növényt.

Tavaszi ültetéskor (ha száraz a föld ősszel is) a gyökereket még a gödör teljes betemetése előtt 1-2 vödör vízzel beiszapoljuk, s csak utána temetjük be teljesen.

Földlabdás növények karózásánál nem tudjuk a karót a törzs közeléhez rakni, mert könnyen megsérthetnénk a gyökereket. Ilyenkor kettő vagy három karót kell a földlabdán kívülre levetni, és azokhoz rugalmas anyaggal kipányvázni a törzset. A fa törzsét kikötözés előtt tekerjük körbe jutazsákkal, nehogy a pányva felsértse a kérgét. A földlabdával telepített bokorfa, parkfa méretű fákat, cserjéket általában ültetés után nem kell visszavágni. (8/10-es törzskörméretig) Túlkoros fákat ültetés után a gyökérzettel arányosan vissza kell metszeni.

A Békési és Kölcsey utcák kereszteződésében elhelyezett (FA1) fa esetén a műleírás 4. mellékletében (Stockholm Faültetési Rendszer) leírtak szerint kell eljárni!

Cserjék, évelők telepítési folyamata

Feszítsünk ki zsinórt a cserjesáv vonalának kijelölésére. Ássunk kb. 60 cm mély és 60 cm széles árkot (kisebb növény esetén kisebbet). A humuszban gazdag felső talajréteget tegyük külön a humusz- és tápanyagszegény altalajtól. Később a betemetéskor a feltalaj kerül alulra a gyökerekhez. Az alsó réteget lazítsuk fel.

Alaptrágyázáskor az altalajt keverjük össze érett istállótrágyával vagy komposzttal. (60x60x60 cm gödörhöz kb. 1 vödör trágya vagy komposzt kell.) Friss trágya nem megfelelő, mert a gyorsan bomló szervesanyag a gyökerek rothadását okozza! A gödröket az ültetés előtt 3-4 héttel ki kell ásni, így a trágya a talajjal "összeérik". A gödröt visszatemetjük, hogy ülepedjen és ültetéskor csak annyira ássuk ki, újra, hogy a növény gyökere beleférjen.

Telepítés előtt a gyökérlabdáról szedjük le a konténert. A körbefordult gyökereket bontsuk szét és sugarasan húzzuk el a gödör alján.

A gödröt a szokásos módon temessük, a gödör teljes betemetése előtt pedig öntözzük be. A növényeket az azévi hajtások felénél vágjuk vissza. A visszavágást következő években az előző évi felett 30-40 cm -re ismételjük meg, hogy a tövek jól bebokrosodjanak.

A kívánt magasság elérése után, ha nyírott sövény, évente minél többször, de legalább két alkalommal nyírjuk. Más esetben elég évente ifjító metszéseket alkalmazni.

A fák és cserjék ültetése során az MSZ 12172:2019 (Díszfák és díszcserjék ültetése települések közterületein), MSZ 20210-1:1982 (Ültetési anyag erdősítések és fásítások céljára. Általános előírások.) szabványok előírásait kell figyelembe venni.

7. ELŐÍRÁSOK A GYÖKRÉTERELŐ LEMEZEK TELEPÍTÉSÉHEZ

A tervezett fák környezetében minden esetben gyökerterelő lemez elhelyezése szükséges a felszín alatti közművezetékek megóvása érdekében. A gyökerterelő lemezek elhelyezését a VIII-KBS-EK-TA-T-17 Gyökerterelő lemezek – Kölcsey utca, Békési utca c. tervlap mutatja be. A tervlapon feltüntetésre kerültek a vezetékek palástja, valamint a gyökerterelő lemezek palásttól vett távolsága is. A terveken nem részletezett szituációk a szolgáltató szakfelügyelete mellett, a szolgáltató előírásait figyelembe véve kezelendők!

A fák ültetési során minden esetben kézi erővel kell feltárni a környező közművezetékek nyomvonalait! A terveken szereplő közműnyomvonalak az e-közmű rendszerben elérhető, valamint a szolgáltatóktól bekért adatszolgáltatásokon alapulnak. A fák ültetését minden esetben szakfelügyelet és tervezői művezetés / szakági műszaki ellenőrzés felügyelete mellett lehet megtenni!

Fák és gyökerterelő lemezek telepítése VÍZVEZETÉK környezetében

A „Zöldinfrastruktúra füzetek 4. – Városi fák és közművek kapcsolata – Tervezési útmutató” irányelvei alapján (<http://budapest.hu/Lapok/Kiemelt-fejlesztésicélok,-kézikönyvek.aspx>) a vízvezetékek palástja és a fák gyökerterelő lemeze között min. 70-80 cm vízszintes (göv és kpe vízvezetékek esetében 50 cm-t is elfogadjuk) védőtávolság betartása szükséges a vízvezetékek üzemeltetésének, a vízvezetékekhez történő mindenkor hozzáférhetőségének biztosítása érdekében.

Minimum 2,0 m vízszintes védőtávolság tartása szükséges a vízvezeték tokjának és a telepíteni tervezett fa törzsének palástja között. Amennyiben a minimum 2,0 m vízszintes védőtávolság nem tartható, úgy gyökerterelő fólia/gyökércella esetén a vízvezeték palástja és a gyökerterelő fólia/gyökércella között minimum 0,7-0,8 m vízszintes védőtávolság betartása szükséges (göv és kpe anyagú vízvezeték esetében 0,5 m) a vízvezetékek üzemeltetésének, a vízvezetékekhez történő mindenkor hozzáférhetőségének biztosítása érdekében a „Zöldinfrastruktúra füzetek 4. – Városi fák és közművek kapcsolata – Tervezési útmutató” irányelvei alapján (ZÖLDINFRASTRUKTÚRA FÜZETEK 4.).

Fák és gyökerterelő lemezek telepítése KÖZCSATORNA környezetében

Fák telepítésénél a fák törzsének palástja és a csatorna vezeték palástja között 3 m tartandó. A távolság gyökerterelő lemezzel csökkenthető. A csatornavezeték palástja és a gyökerterelő lemez közötti távolság min. 1,5 m kell legyen.

Gyökérterelő lemez beépítése közcsatorna érintettség esetén:

A telepíteni kívánt fák gyökérzetének elterelését a közcsatorna védelmének érdekében dörken lemezzel (minimum 400g/m², minimum 8mm domborulat magassága) kell megoldani. A gyökérterelőnek 2 méter mélyre kell nyúlnia és derékszögben a fa gyökérzete alá is be kell vezetni azt, legalább 1 méter hosszan. A lemezt a fa törzsétől a védendő vezetékkel párhuzamosan min. 1-1 méter távolságba kell kiépíteni. A lemezeket min. 20 cm átfedéssel kell beépíteni.

Gyökérterelő lemez beépítése házi bekötőcsatorna és víznyelő érintettség esetén:

A telepíteni kívánt fák gyökérzetének elterelését a csatornázási létesítmények védelmének érdekében dörken lemezzel (minimum 400g/m², minimum 8mm domborulat magassága) kell megoldani. A gyökérterelőnek 1 méter mélyre kell nyúlnia és derékszögben a fa gyökérzete alá is be kell vezetni azt, legalább 1 méter hosszan. A lemezt a fa törzsétől a védendő vezetékkel párhuzamosan min. 1-1 méter távolságban kell kiépíteni. A lemezeket min. 20 cm átfedéssel kell beépíteni.

Fák és gyökérterelő lemezek telepítése GÁZVEZETÉK környezetében

A fásszárú növények telepítése során az üzemelő elosztóvezeték csőpalásttól (függőleges vetület) számított 1 m-en belül, még külön védelem mellett sem lehet megközelíteni.

A fásszárú növények telepítése során az üzemelő elosztóvezeték csőpalásttól (függőleges vetület) számított 1 m-es távolságon kívül és az elosztóvezeték tengelyétől mért 2 m-es távolságon belül, csak külön gyökérterelő lemez vagy burokcső védelemmel közelíthető meg. A gyökérterelő minimális távolságát a melléklet 1. sz. táblázata tartalmazza.

A gyökérterelő lemez az elosztóvezeték alsó palástvonalára alatt nyúljon túl minimum 0,2 m-el. (A gyökérterelő mélysége max. a 120°-os terhelési zóna határáig tarthat.)

Gyökérterelő lemez alkalmazása nélkül fás szárú növény elhelyezése az elosztóvezeték tengelyétől mért 2 m-es távolságon belül nem engedélyezett.

Az elosztóvezeték tengelyétől mért 2-2 méteren túli fás szárú növényzet elhelyezésekor további védelem alkalmazására nincs kötelezettség.

A biztonsági övezeten belül, az elosztóvezeték biztonságos üzemmenetét veszélyeztető esetben a gázüzemi vezető további alátámasztott, indokolt feltételeket szabhat.

A gyökérterelő lemez elhelyezéséről a terület kezelője geodéziai munkarészt kell átadjon a társaságunk részére, hogy a védelem tényét és térképi ábrázolását nyilvántartásunkban átvezessük – ezt biztonsági övezeten belüli megközelítés feltételeként minden esetben meg kell adni.

Cső méret		Gyökérterelőlemez minimális távolsága a csőpalásttól (L)
PE	Acél	
kisnyomású DN20-DN63	kisnyomású DN 15 (½")- DN 65 (2 ½")	0,4m
kisnyomású DN90-DN110	kisnyomású DN 80 (3")- DN100 (4")	0,6
kisnyomású DN160 felett	kisnyomású DN150 (6") felett	0,9
közép- és nagyközép-nyomású vezeték esetén	közép- és nagyközép-nyomású vezeték esetén	az elosztóvezeték tengelyvonalától mért 2 méteren belül utólag fás szárú növényzettel nem közelíthető meg

Külön védelem nélkül telepíthetők a fásszárú növények (az adott növényzet adottságainak figyelembevétel) az elosztóvezeték környezetében, ha az üzemelő gázvezeték palástjától mért 2 m-nél nagyobb (függőleges vetület) távolságban valósul meg a növények telepítése.

8. AUTOMATA ÖNTÖZŐRENDSZER

Az automata öntözőrendszer telepítése

Az építéseket a Magyarországon érvényben levő előírások alapján kell elvégezni a kiviteli terven megadott helyeken.

A csővezetékek 30 x 40 cm-es árkokban futnak. A csőátvezetések, kiváltások elrendezésénél, építésénél be kell tartani az MSZ 7487-(1-3) „Közmű és egyéb vezetékek elrendezése közterületeken” című szabvány vonatkozó előírásait. A burkolatok alá kerülő vezetékeket, illetve ezek védőcsöveit a burkolatok földmunkája előtt kell megépíteni. Az építés további részletes szabályozása az MSZ 10-311:1986 szerint. A földvisszatöltést a csövek terv szerinti magassági helyének ellenőrzése és a vízbetáplálás sikeres nyomáspróbája után lehet megkezdeni. Nyomáspróba az MSZ 2873:1986 szerint. Az építmények (aknák stb.) mellé a földvisszatöltést csak akkor lehet megkezdeni, ha a megépített szerkezet a földterhelésből és a tömörítésből származó dinamikus terhelés felvételéhez szükséges teherbíró képességét már elérte. Visszatöltéskor a talaj víztartalma az optimális érték körüli legyen. A visszatöltéskor nagyobb rögök, építési törmelék, valamint fagyott talaj nem építhető be. A csövek mellett és fölött 150 mm-ig csak szemcsés talaj lehet. A visszatöltések tömörsége minimum Trg 85% kell legyen. A tömörítést úgy kell elvégezni, hogy a beépített csövekben, kötéseken kár ne keletkezzék. A földmunkákat az MSZ 04-801-3:1990; az MSZ 15003:1989; az MSZ 04-802-1:1990; az MSZ 15105:1965 és az MSZ 07-3223-T:1991 szabványok előírásainak megfelelően kell elvégezni. Földkiemelés, visszatöltés és ágyazat az MSZ EN 12484-4:2003 4.4.2 pont szerint.

Az öntözőrendszer vízmegtáplálása

Az öntözőrendszer vízmegtáplálása hálózati vízről, az erre a célra kialakított vízkiállásokra történő rácsatlakozással valósítandó meg. Az öntözőrendszer működéséhez szükséges nyomás és térfogatáram biztosítása a külső közműtervezési szakági tervekben szerepel.

A vízkiállásra történő rácsatlakozást követően 1" méretű főelzáró- és 1/2" méretű kifújó golyóscsapok beépítése szükséges.

Az öntözőrendszer becsült vízfogyasztása (a két rendszer összesen):

- átlag fogyasztás: $88,8 \text{ m}^2 * 5 \text{ liter} + 7 * 20 \text{ liter} = 584 \text{ liter} / \text{öntözési nap}$, vagyis **0,6 m³ / öntözési nap** (~150 öntözési nap / év)
- napi csúcs fogyasztás: **0,6 m³**
- pillanatnyi csúcs fogyasztás: **1,3 m³/h**

A víz KPE D25 P10 gerincvezetéken jut el a mágnesszelep aknáig, melyek a rendszernél összesen 4 db 1" méretű mágnesszelepet tartalmaznak.

A mágnesszelepek paraméterei:

- Mágneskerecs: 9 V-os egyenáram
- Átfolyó vízmennyiség: 0,05-5,00 m³/h
- Nyomástartomány: 1,0-10,4 bar
- Javasolt típus: RainBird 100-DVF

A csepegtető- és faöntöző zónák működtetésére nyomáscsökkentő egységgel kiegészített mennyiség szabályozós mágnesszelepeket kell beépíteni.

Az öntözőrendszer vezérlése

A mágnesszelepek indítása egy darab 4 zónás autonóm (elemes) öntözésvezérlő automatáról történik. Az öntözésvezérlő automata tervezett típusa: Rain Bird WPX4.

Az öntözésvezérlő automatát a kiviteli terven jelölt mágnesszelep aknában kell elhelyezni. Az öntözésvezérlő automatához – a Megrendelővel egyeztetett helyen – esőérzékelőt kell csatlakoztatni. Az esőérzékelőt 3 m magas, festett zártszelvény konzolon kell elhelyezni.

A cserjéket, talajtakarókat, évelőket a mágnesszelepektől előbb KPE D25 P6-os, illetve LPED20-as, majd D20 (2l/h/33 cm) nyomáskompenzált csepegtetőcső látja el vízzel.

A tervezési terület tervezett fáit Rain Bird RWS faöntöző berendezésekkel (fánként 2-2 db) kell megöntözni. Ennek javasolt típusa: Rain Bird RWS-MBG (45 cm mélységű).

Az öntözőrendszer szerelvényezése

A KPE D25 P10 gerincvezeték és a vizet a csepegtetőcsövekig/faöntöző berendezésekig szállító KPE D25 P6 szárnyvezetékek 40 cm mélyre fektetendők. A csővezetékek anyagukban, minőségükben és méretükben egyaránt feleljenek meg az MSZ 7908 szabványnak.

A burkolatok alatti csőátvezetéseknel – a burkolatfektetési munkálatokat megelőzően KPE D63/D110 védőcsövek beépítése szükséges. A védőcsöveget a haszoncsövekkel megegyező mélységben kell elhelyezni (burkolatok rétegrendjéhez igazodva, lehetőleg nem mélyebben, mint 0,5 m).

A csövek toldása min. 10 bar-os, ÉMI engedéllyel rendelkező gyorskötő idomokkal történjen. A csővezetékeket lehetőleg gyepléletek alatt, esetleg a cserje ágyásokban, legvégső esetben burkolat alatt vezessük.

A párhuzamosan futó csővezetékeket közös munkaárokban (30 cm széles, 40 cm mélységű) kell vezetni.

Az öntözőrendszer üzemeltetése

Tavasszal a vezérlőegység beprogramozása, a rendszer vízzel való feltöltése a feladat, télen a vezérlő kikapcsolása, a rendszer kompresszoros átfúvatása. Ekkor célszerű elvégezni a szűrők áttisztítását is.

Tavaszi beüzemelés (évente 1 alkalom)

- szelepnaknak ellenőrzése (mágnesszelepek, csőkötések, vezérlőegység, kábelek), szükség szerinti karbantartása
- mágnesszelepek távműködésének ellenőrzése
- szűrőegység tisztítása, szükség szerinti karbantartása
- rendszer áram alá helyezése
- rendszer beindítása, vízzel való feltöltése
- a vezérlő programjának és kábelkapcsolatainak ellenőrzése, szükség szerinti karbantartása
- valamennyi öntözési zóna szórófejeinek, csepegtető csöveinek ellenőrzése, szükség szerinti karbantartás
- rendellenes vízfolyások ellenőrzése, szükség szerinti karbantartás
- szórófej fúvókák szűrőinek tisztítása

Téli víztelenítés (évente 1 alkalom)

- a teljes rendszer kompresszoros kifújása
- öntözésvezérlő automata kikapcsolása

Rendszeres ellenőrzés és karbantartás (heti 1 alkalom)

9. ÁLTALÁNOS IRÁNYELVEK

Jelen kiviteli tervdokumentáció egyben ajánlattételi tervdokumentációnak is használható. Az Ajánlattevőnek – a környezetrendezés tekintetében – az általa alkalmazni kívánt technológiákat, anyagokat és berendezéseket a kor legmagasabb műszaki követelmények figyelembevételével kell megvalósítani, annak érdekében, hogy a későbbi hasznosítási joggal bíró Fenntartó az ésszerű, gazdaságos és jól leszábályozható módon hasznosíthassa az általa megkívánt közcélú igénybevétel időtartama alatt.

Az Ajánlattevő által alkalmazott anyagoknak, termékeknek és az alkalmazott technológiáknak meg kell felelniük a vonatkozó Magyar Szabványoknak, valamint a magyarországi építésügyi-, biztonsági-, tűzvédelmi-, egészségügyi-, munkavédelmi- és környezetvédelmi hatóságok előírásainak.

Minden anyagnak és kivitelezési módnak összhangban kell lenni a hatályos Magyar Szabványokkal. Ajánlattevő felelős a felhasznált anyagokra és termékekre vonatkozó minőségi bizonyítványok beszerzéséért a Magyar Építésügyi Minőségi Intézettől (ÉMI) a felhasználás előtt. Amennyiben vonatkoztatható Magyar Szabványbeli előírás nincs, az anyagoknak vagy valamely elismert Európai szabványnak kell megfelelniük, vagy az elérhető legjobb minőségűnek kell lenniük.

Minden munkának eleget kell tennie az érvényes Magyar Építési Törvénynek és a Vállalkozási Alapszabályokban, illetve más illetékes Hatóságok rendelkezéseiben foglalt szabályozásnak.

A megvalósítással kapcsolatos, az Ajánlattevő által, illetve az Ő nevében, az Ő megbízásából készített, esetlegesen szükséges műszaki tervek, technológiai részlettervek és leírások az Ajánlattevő kizárólagos felelősségébe tartoznak. Ajánlattevőnek saját költségén kell biztosítani a teljes megvalósításhoz esetlegesen szükséges minden vizsgálatot, ellenőrző számítás, minősítést, tesztet. Amennyiben a betervezett anyagok beépítése során olyan részletmegoldások merülnek fel, melyekre az adott anyag nincs minősítve, és az adott feladat másképp nem megoldható, az Ajánlattevő kötelessége ezekre a Tervező és a Megrendelő jóváhagyását időben megkérni.

Az Ajánlattevő feladata – a vállalási áron belül – mindazok a provizóriumok megtervezése (engedélyes tervek, gyártmánytervek, részlettervek), illetve megterveztetése és megvalósítása, amit a kiviteli tervdokumentáció nem határoz meg, de ami az építésből szükségszerűen adódik.

Ajánlattevő a komplex megvalósítás során nem hivatkozhat arra, hogy a kiviteli tervdokumentáció nem volt teljes körű. Amennyiben a dokumentáció nem értelmezhető egyértelműen, saját érdekében, az Ajánlattevő kötelessége az ellentmondásokat feloldani, a feladatot pontosítani.

VIII-KBS-EK-TA-I-01 Tájépítészeti műszaki leírás

Sérült felületű, vagy formájában torzult anyag, illetve gyártmány nem építhető be. Valamennyi beépített szerkezetet (anyagot, gyártmányt) úgy kell megvédeni az építés ideje alatt, hogy az a Megrendelőnek történő átadásig kifogástalan állapotban maradjon meg. Valamennyi beépített anyag, szerkezet, burkolat, szerelvény stb. karbantarthatóságát, tisztíthatóságát, javíthatóságát, nagyobb bontás nélküli cseréjét biztosítani kell. Csak első osztályú növényanyag és vetőmag alkalmazható.

A tervben szereplő termékektől, anyagoktól eltérni csak az Építető műszaki megbízottjának írásos hozzájárulásával lehet. A kivitelezés során a tervben szereplő gyártmányokkal, termékekkel egyenértékű, vagy azoknál jobb minőségű gyártmányokat és terméket lehet alkalmazni!

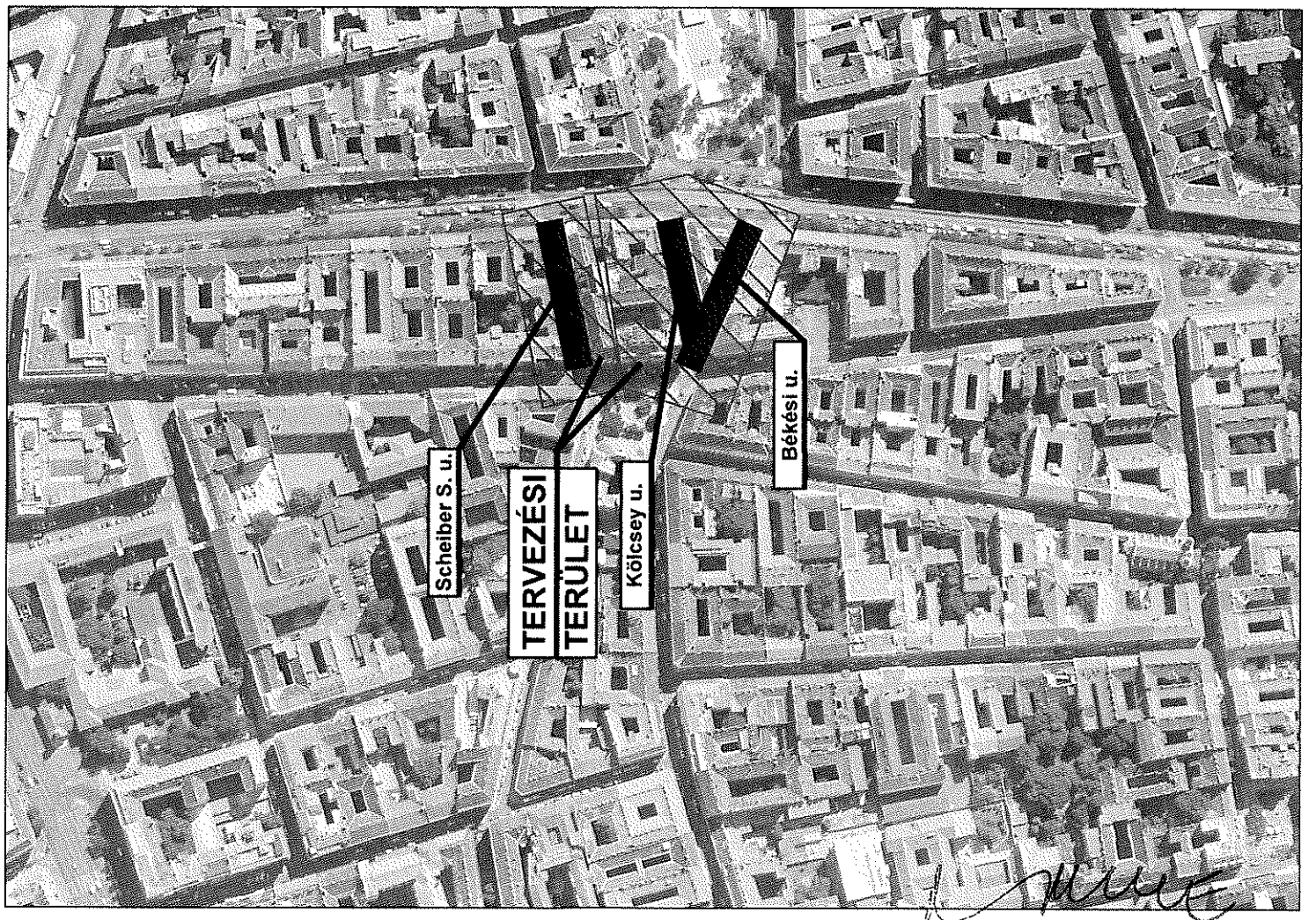
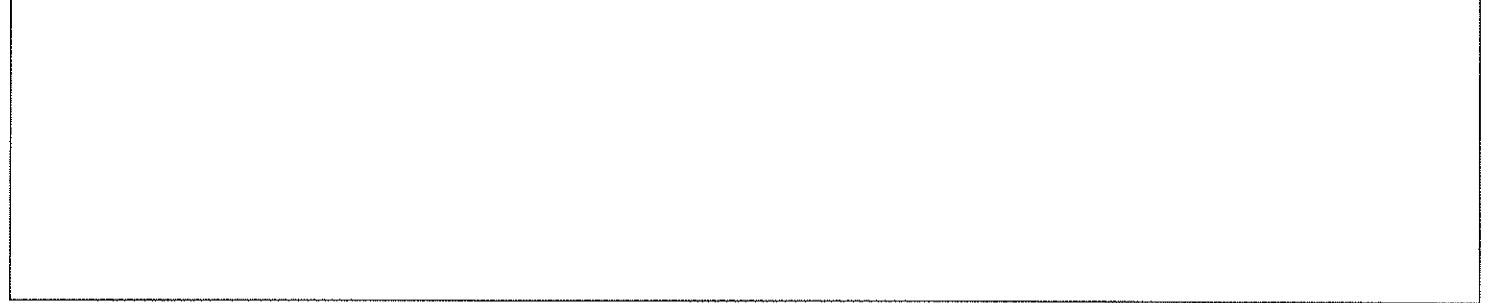
A tervlapok és a műszaki leírás az ajánlatadás és a kivitelezési feladatok meghatározása során együttesen értelmezendő. A műszaki leírás a kiviteli tervdokumentáció szerves és elválaszthatatlan részét képezi.

3. sz. melléklet

EGYÉB TITTEL ENGEDÉLYEZÉSI ÉS KIVITELI TERV	
Terület neve:	Budapest Főváros VIII. Kerület Jászváros Önkormányzata 1082 Budapest, Baross utca 63-67.
Képviselet:	Pikó András, polgármester Központi irodája: Cseke Zoltán, Rév8 Zrt.
Generáltervezés, kiépítéssel:	Larch Design Kft. Kert - Isz - Grafika 1188 Budapest, Fatalecska M. u. 83. A/2 +36-30-410-3899
Területi felelősök:	Takács Dániel PhD (MÉK K 01-5288) Varró Dorothya Katalin
Üléstervezés, vizuális Családtervezés, vizuális	Via Flexima Kft. 2462 Martonvásár, Hunyadi út 51.
Képviselet:	Kisvári András (MVK KÉ-K 01-17603) Ország Zoltán (MVK KÉ-K 01-15619) Fárgó Viktor Béla (VZ-12-00422)
Képviselet:	Tetra-Com Kft. 1083 Budapest, Práter utca 29/A, 2/5
Képviselet:	Szűcs Gábor Osváth Mihály (MVK KÉ-K 01-6342) Molnár Lajos
Képviselet:	Török Csangor e.v.
Geodézia	Mért Pont Kft. 1089 Budapest, Villám utca 13.
Képviselet:	Károlyi A. Ilona
Strukturális tervezés:	Üléstervezés és Forgalmotechnika
Építéstervezés:	Árnézet helyszínrajz
Építéstervezés:	VIII-KBS-EK-UT-T-03
Építéstervezés:	R02
Méret:	420 x 297 mm
Méret:	M=1:2500
Dátum:	2024. 05. 14.

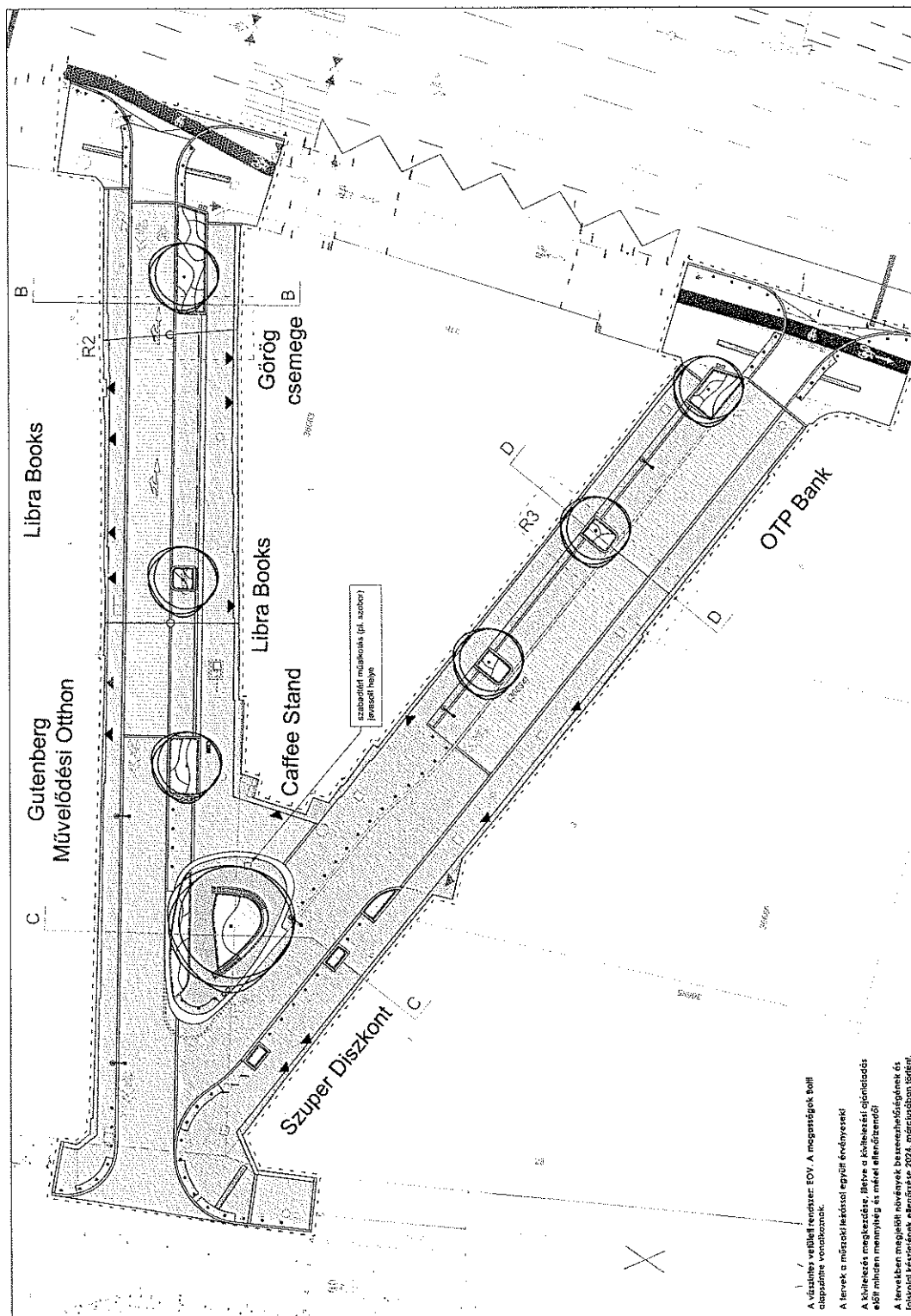
JELMAGYARÁZAT / MEG-EGYÉZÉSEK

Megjegyzés:
 A vízszintes vetületi rendszer: EOY. A magasságok Batti alapszintre vonatkoznak.
 A terv a közmüvelődési és a kapcsolódó egyéb tervekkel együtt kezelendő!
 A kivitelezés megkezdése előtt a méretek a helyszínen ellenőrizendőek!



EVÉNYTÉRT ENGEDÉLYEZÉS ÉS NYITÁSI TERV	
Kövérház	Budapesti Főváros VIII. Kerület Rózsák tere 22. 1082 Budapest, Bemtek utca 63-67.
Képviselet: Pász Andrea, polgármester kapcsolattartó: Csapo Zoltán, Rózsák Zs.	
Tervező: Larch Design Kft. 1188 Budapest, Tancsics M. u. 63. A/2 106-30-410-3079	
Teljesítő: Böhler Hhd (MÉK K.01-5088) Vida Dorottya Közhiv. Utazás és Ingatlanügylek Családtervezés, Jóléti Tanácsadás	Via Fixatimo Kft. 2462 Mórtonvadász, Hunyvádi út 51.
Tervező: Vezgo Nádori (MAM KÉK.01-13911) Csúszó János (MAM KÉK.01-13917) Férgő Viktor (MAM KÉK.01-13917)	Terra-Cam Kft. 1083 Budapest, Pótlán utca 29/A, 2/5
Szűz György (Ményhát 01-0947) Médrei László Műhelytervezés Tóth Csörgő stv.	Méret: Tóth Kft. 1096 Budapest, Vilám utca 13
Teljesítés	
Készítő: Tervezői Iroda Kivitelező: Művelődési Otthon	
Rajz: VIII-KBS-EK-TA-T-04 Revizó: R02	
Méret: M 1:250	Dátum: 2024. 05. 14.

	tervezett, megjelölt talajviszonylatok rendelkezésszerű lombhulladéka
	tervezett csapje- és évelőfelület
	tervezett téko burkolatú úpróra (jav. tip.: Friedl - Classic VC4, 30x30x8 cm, arctűz ellenálló)
	tervezett aszfalt burkolatú úpróra, járdára
	tervezett téko burkolatú járdára (jav. tip.: Friedl - Classic VC4, 20x20x8 cm, nemaszázalékos felülettel, fényreflexív színű)
	tervezett vízvezeték elcsatlakoztatású burkolat (jav. tip.: Pász - Signis, 7,8x7,8x7,8 cm, arctűz ellenálló)
	tervezett burkolatú nyitólépcsők burkolatú perkolálépcsők
	gyalogos bejárati
	gépkocsis bejárati
	tervezett lépcső felületek (jav. tip.: Escotlet - SERP R1185, SERP Comfort 1185 és SERP R185, SERP Comfort 185)
	tervezett hulladékgyűjtők (vegyes+különböző)
	tervezett deszkázott lámaszkodó
	tervezett hőszigetelés
	tervezett kerékpártámasz
	tervezett ágyrészes kerékpár
	tervezett fix polcek
	tervezett dönthető polcek
	tervezett kandelabér
	megmaradás, leülített függőleges közvilágítás
	tervezett táncos folyóka
	tervezési terület lehatárolása



A vízszintes vetületi terv: EÖV. A megastípusok tollal készülték. A tervet a művelődési otthon igazgatója készítette. A kivitelezés megkezdése, illetve a kivitelezési ajánlatadás előtt minden mennyiség és méret ellenőrzendő! A tervben megjelölt elhelyezések, berendezések, berendezési tárgyak és felszerelések elhelyezése 2024. márciusban történik.

Handwritten signature: K. M. M. E. 371.



BUDAPEST FŐVÁROS VIII. KERÜLET
JÓZSEFVÁROSI POLGÁRMESTERI
HIVATAL

132. melléklet

KERÜLETGAZDÁLKODÁSI ÜGYOSZTÁLY
VÁROSÜZEMELTETÉSI ÉS ZÖLDPROGRAM
IRODA

LArch Design Kft.

Budapest

Táncsics Mihály u. 83. A ép. 2.
1188

Iktatószám: 16/807-4/2024

Ügyintéző: Ágh László

Telefon: 06-1-4592-230

e-mail: agh.laszlo@jozsefvaros.hu

Tárgy: Tulajdonosi hozzájárulás Budapest VIII. kerület Scheiber Sándor utca, Kölcsey utca, Békési utca útépítési, tájépítészeti, csatornázási és vízellátási terveihez

Tisztelt Kérelmező!

Hivatkozva a tárgyi ügyben érkezett megkeresésükre értesítem, hogy a Budapest Főváros VIII. kerület Józsefvárosi Önkormányzat Képviselő-testületének Városüzemeltetési, Közösségfejlesztési és Környezetvédelmi Bizottsága/2024 (VI. 02.) határozatával megadta a

TULAJDONOSI HOZZÁJÁRULÁSÁT

Ügyiratszám: 16/807-4/2024

Kérelmező / megrendelő: LArch Design Kft./RÉV8 Zrt.

A Városüzemeltetési, Közösségfejlesztési és Környezetvédelmi Bizottság úgy dönt, hogy tulajdonosi hozzájárulását adja a **RÉV8 Józsefvárosi Rehabilitációs és Városfejlesztési Zrt.** (székhely: 1085 Budapest, Horánszky u. 13., adószám: 12293005-2-42, cégjegyzékszám: 01 10 043548, képviseli: Krizsán Gabriella Orsolya) **megbízásából** LArch Design Kft. (székhely: 1188 Budapest, Táncsics Mihály u. 83. A ép. 2., adószám: 24737856, cégjegyzékszám: 01 09 179675, képviseli: Takács-Varró Dorottya Katalin) **által benyújtott tárgyi kérelemre a Budapest VIII. kerület, Scheiber Sándor utca, Kölcsey utca és Békési utca útépítési, tájépítészeti, csatornázási és vízellátási terveihez.**

A Városüzemeltetési, Közösségfejlesztési és Környezetvédelmi Bizottság úgy dönt továbbá, hogy a vízbekötés engedélyezéséhez a vízóra akna létesítésére tulajdonosi és üzemeltetői hozzájárulását adja.

Jelen tulajdonosi hozzájárulás a beruházót (építetőt) nem mentesíti az építéshez szükséges egyéb szakhatósági és hatósági engedélyek beszerzése alól,

- a tulajdonosi hozzájárulás a Scheiber Sándor utca (36474 hrsz.), Kölcsey utca (36682 hrsz.) és Békési utca (36684 hrsz.) járda és útburkolatának munkálatokkal érintett területeire terjed ki,
- az építetőnek (kivitelezőnek) a munkakezdési (burkolatbontási) hozzájárulást kell kérni az Önkormányzat honlapjáról letölthető nyomtatvány adattartalmának megfele-



lően, a szükséges mellékletek csatolásával, és az abban foglaltakat maradéktalanul be kell tartani,

- kötelezi a kivitelezőt a bontási helyek megfelelő minőségben történő helyreállítására, melyre a beruházó/kivitelező közösen 5 év garanciát vállal,

Az engedélyes köteles a munkák (helyreállítás) elkészültéről a közterület tulajdonosát írásban értesíteni.

Jelen tulajdonosi hozzájárulás csak az engedélyező szervek, szakhatóságok előírásainak maradéktalan betartásával, a döntés napjától számított lévig érvényes.

Budapest, 2024. június

Pikó András
polgármester

Kapják:

1. Címzett
2. Irattár



BUDAPEST FŐVÁROS VIII. KERÜLET
JÓZSEFVÁROSI POLGÁRMESTERI
HIVATAL

KERÜLETGAZDÁLKODÁSI ÜGYOSZTÁLY
VÁROSÜZEMELTETÉSI ÉS ZÖLDPROGRAM
IRODA

LArch Design Kft.

Iktatószám: 16/807-5/2024
Ügyintéző: Ágh László
Telefon: 06-1-4592-230
e-mail: agh.laszlo@jozsefvaros.hu

Budapest

Táncsics Mihály u. 83. A ép. 2.
1188

Tárgy: Közútkezelői hozzájárulás Budapest VIII. kerület Scheiber Sándor utca, Kölcsey utca, Békési utca útépítési, tájépítészeti, csatornázási és vízellátási terveihez

KÖZÚTKEZELŐI HOZZÁJÁRULÁS

A Városüzemeltetési, Közösségfejlesztési és Környezetvédelmi Bizottság a/2024. (VII.02.) határozatában úgy dönt, hogy közútkezelői hozzájárulását adja a **RÉV8 Józsefvárosi Rehabilitációs és Városfejlesztési Zrt.** (székhely: 1085 Budapest, Horánszky u. 13., adószám: 12293005-2-42, cégjegyzékszám: 01 10 043548, képviseli: Krizsán Gabriella Orsolya) **megbízásából** LArch Design Kft. (székhely: 1188 Budapest, Táncsics Mihály u. 83. A ép. 2., adószám: 24737856, cégjegyzékszám: 01 09 179675, képviseli: Takács-Varró Dorottya Katalin) által benyújtott kérelemre a **Budapest VIII. kerület, Scheiber Sándor utca, Kölcsey utca és Békési utca útépítési, tájépítészeti, csatornázási és vízellátási terveihez.**

A közútkezelői hozzájárulást – az alábbi feltételekkel és kikötésekkel – megadom.

- Jelen hozzájárulás a Budapest Főváros VIII. kerület Józsefváros Önkormányzatának (a továbbiakban: Önkormányzat) tulajdonában és kezelésében lévő Budapest VIII. kerület Scheiber Sándor utca (36474 hrsz.), Kölcsey utca (36682 hrsz.) és Békési utca (36684 hrsz.) ingatlanok út- és járda burkolatainak munkálatokkal érintett területére terjed ki:
- Ezen közútkezelői hozzájárulás munka végzésére nem jogosít. Az építetőnek (kivitelezőnek) a munkakezdési (burkolatbontási) hozzájárulást mellékletek csatolásával előzetesen meg kell kérni, és az abban foglaltakat maradéktalanul be kell tartani.
- Téli üzemben burkolatbontási engedélyt kiadni alapvetően március 15. utáni munkakezdéssel lehet. Ettől eltérni csak külön kérelemre és külön elbírálással lehet figyelembe véve az alkalmazott technológiát, azt, hogy a téli időszakban nyitott munkagödör, vagy munkaárok környezetének síkosságmentesítésére az engedélyesnek külön figyelmet kell fordítania.



- Kötelezi a kivitelezőt a bontási helyek megfelelő minőségben történő helyreállítására, melyre a beruházó/kivitelező közösen 5 év garanciát vállal.
- A munkakezdési hozzájárulás feltétele az érvényes közműkezelői hozzájárulások igazolható megléte. Az építés végeztével a közterületen létesített vezetékek geodéziai bemérését el kell végezni és a közterület tulajdonosának az adatokat át kell adni.

Az építkezésre vonatkozó különleges műszaki előírások:

A munkálatokat a benyújtott tervdokumentáció szerint kell végezni!

A munkálatok során az érvényben lévő műszaki előírásokat be kell tartani.

A fő műszaki paramétereket az e-UT 03.01.11 - Közutak tervezése, a pályaszerkezeti rétegrendet az e-UT 06.03.13 - Aszfaltburkolatú útpályaszerkezetek méretezése és megerősítése című Útügyi Műszaki előírás alapján, továbbá a 20/1984. (XII.21.) KM rendeletben és a 253/1997. (XII.20.) Korm. rendeletben foglaltak alapján kell meghatározni.

A további műszaki jellemzőket a Közutak víztelenítésének tervezésére vonatkozó e-UT 03.07.12 számú, a Szintbeli csomópontok tervezésére vonatkozó e-UT 03.03.21 számú, az Útpályaszerkezetek kötőanyag nélküli és hidraulikus kötőanyagú alaprégeire vonatkozó e-UT 06.03.52 számú, az Utak geotechnikai tervezésére vonatkozó e-UT 06.02.11 számú és az Utak üzemeltetése és fenntartása útügyi műszaki előírásoknak megfelelően kell meghatározni.

A műszaki átadás-átvételére a közútkezelőt meg kell hívni.

A munkavégzés idejére a munkagödört biztonsági védőkorláttal körbe kell keríteni, éjszakára ki kell világítani!

Az egyes nyomvonal jellegű építményszerkezetek kötelező alkalmassági idejéről szóló 12/1988. (XII. 27.) ÉVM-IpM-KM-MÉM-KVM együttes rendelet alapján az útpálya szerkezeti rétegek (a kopóréteg nélkül) és burkolatszegélyekre vonatkozó kötelező alkalmassági idő 10 év; a járdák, térburkolatok, és az utak kopórétegeire vonatkozó kötelező alkalmassági idő 5 év.

A fentiek alapján tehát, a műszaki tartalomra vonatkozó garanciális idő az alépítményre 10 év, a kopórétegre pedig 5 év.

Ezen közútkezelői hozzájárulás a beruházót (építtetőt) nem mentesíti az építéshez szükséges egyéb szakhatósági és hatósági engedélyek beszerzése alól.

A tulajdonosi és közútkezelői hozzájárulást kérő személyében beállott változást fenti számra hivatkozással az engedélyes köteles szintén bejelenteni. A hozzájárulás idegen területek igénybevételére nem jogosít, és nem mentesíti az engedélyest az egyéb, más jogszabályok által előírt szükséges engedélyek és hozzájárulások beszerzési kötelezettsége alól.



A fővárosi közműfejlesztések, útfelújítások és egyéb forgalmi átrendeződések operatív összehangolása érdekében a fővárosi helyi közutak kezelésének és üzemeltetésének szakmai szabályairól, továbbá az útépitések, a közterületet érintő közmű-, vasút- és egyéb építések és az útburkolatbontások szabályozásáról szóló 34/2008. (VII. 15.) Főv. Kgy. rendelet alapján történő munkavégzés tervezése és folyamatos koordinációja érdekében a közterületen végzendő munkák munkakezdési hozzájárulását csak a „TKM program”-ban rögzített (Tervezett Közterületi Munkák) munkákhoz lehet kérni és kiadni. A tervezett közterületi munkát a KÉP rendszerben (<https://kapu.budapestkozut.hu>) a kérelmezőnek kell rögzítenie. A munkakezdési hozzájárulási kérelmet a TKM rendszerben történt rögzítés után lehet befogadni, a kérelemhez csatolni kell a rögzítést igazoló ID azonosítót nyomtatott formátumban.

Ezen hozzájárulás 2026. július 2-ig érvényes.

A közútkezelői hozzájárulás ellen önálló jogorvoslatnak nincs helye. Az igénybevételt kérő a hozzájárulás megtagadása miatt vagy a megállapított feltételekkel szemben a közlekedési hatósághoz fordulhat.

INDOKOLÁS

A **RÉV8 Józsefvárosi Rehabilitációs és Városfejlesztési Zrt.** (székhely: 1085 Budapest, Horánszky u. 13., adószám: 12293005-2-42, cégjegyzékszám: 01 10 043548, képviseli: Krizsán Gabriella Orsolya) **megbízásából LArch Design Kft.** (székhely: 1188 Budapest, Táncsics Mihály u. 83. A ép. 2., adószám: 24737856, cégjegyzékszám: 01 09 179675, képviseli: Takács-Varró Dorottya Katalin) **közútkezelői hozzájárulás iránti kérelmet nyújtott be Budapest VIII. kerület, Scheiber Sándor utca, Kölcsey utca és Békési utca útépitési, tájépítészeti, csatornázási és vízellátási terveihez.**

A benyújtott tervdokumentáció alapján a hozzájárulás a rendelkező részben tett kikötésekkel került megadásra.

Hozzájárulásomat a közúti közlekedésről szóló 1988. évi I. törvény (a továbbiakban: Kkt.) és a helyi közutak kezelésének szakmai szabályairól szóló 5/2004. (I. 28.) GKM rendelet melléklet 2.3. pontja alapján adtam ki.

A kezelői hozzájárulásban foglalt feltételekkel szemben, illetve azok megváltoztatása érdekében a Budapest Fővárosi Kormányhivatal Műszaki Engedélyezési és Mérésügyi Főosztályhoz (Cím: 1124 Budapest, Németvölgyi út 37-39.) lehet kérelemmel fordulni, mely hatósági döntéséig a munkálatok nem kezdhetők meg.

A Kkt. alapján:

„36. § (1) A közút felbontásához, annak területén, az alatt vagy felett építmény vagy más létesítmény (a továbbiakban együtt: építmény) elhelyezéséhez, a közút területének egyéb nem közlekedési célú elfoglalásához (a továbbiakban együtt: nem közlekedési célú igénybevétel) a közút kezelőjének a hozzájárulása szükséges. A hozzájárulásban a közút kezelője feltételeket írhat elő.



(2) Az igénybevételt kérő a hozzájárulás megtagadása miatt vagy a megállapított feltételekkel szemben a közlekedési hatósághoz fordulhat, amely az igénybevételt engedélyezheti, illetőleg a feltételeket módosíthatja.

(3) Ha a közút területének nem közlekedési célú igénybevétele valamely hatóság engedélyéhez kötött építmény elhelyezése céljára szükséges, a nem közlekedési célú igénybevételről is - a közút kezelőjének hozzájárulásával - az építési (létesítési) engedélyezési eljárásban kell határozni. Amennyiben az igénybevételt kérő a hozzájárulás megtagadását vagy a hozzájárulásban előírt feltételeket sérelmesnek tartja, a közút területének nem közlekedési célú igénybevételéről az engedélyező hatóság a közlekedési hatóság szakhatósági nyilatkozata alapján dönt.”

Hatásköröm és illetékességem a helyi közutak kezelésének szakmai szabályairól szóló 5/2004.

(I. 28.) GKM rendelet melléklet 2.3. pontja írja elő:

„2.3. Közútkezelői hozzájárulások kiadása

A közútkezelői hozzájárulások kiadása a jegyző (főjegyző) feladatkörébe tartozik.”

Budapest, 2024. július

dr. Töröcsik Edit Julianna
jegyző nevében és megbízásából

Borbás Gabriella
Kerületgazdálkodási ügyosztályvezető

Értesül:

1. Címzett
2. Irrattár