

Beruházási leírás

A „Útasvárók telepítése Józsefváros közterületein 5 helyszínen” tárgyú, közbeszerzési értékhatárt el nem érő nyílt beszerzési eljárásban

Előzmények

Budapest Főváros VIII. kerület Józsefvárosi Önkormányzat elkötelezett amellett, hogy közterületei emberközpontúak legyenek, a klímaváltozást is figyelembe véve megfelelően szolgálják a lakosságot.

A közlekedéshez kapcsolódó területek megújítása korábban is számos helyszínen megvalósult, emellett több közterület revitalizációja van folyamatban, valamint további előkészítések és tervezések zajlanak.

A kerületben az utasvárók telepítése önként vállalt feladat. A 2022. évi Részvételi Költségvetés egyik nyertes ötlete, valamint a 2025. évi nyertes javaslatok között is szerepel új utasvárók kialakítása.

A beszerzésben meghatározott, utasvárók kivitelezésére kijelölt, a 99-es busz megállóinak felsorolása:

1. Bláthy Ottó utcai megálló (Vajda Péter utca, Blaha Lujza tér irányába, hrsz.: 38591)
2. Delej utcai megálló (Vajda Péter utca, Blaha Lujza tér irányába, hrsz.: 38811)
3. Golgota téri megálló (Orczy út, Blaha Lujza tér irányába, hrsz.: 35929/2)
4. Teleki téri megálló (Szerdahelyi utca, Blaha Lujza tér irányába, hrsz.: 35345)
5. Teleki téri megálló (Karácsony Sándor utca, Mátyás király tér irányába, hrsz.: 35344)

Helyszínre adaptálás részletei

Beruházási területek:

1. Bláthy Ottó utcai megálló (Vajda Péter utca, Blaha Lujza tér irányába)



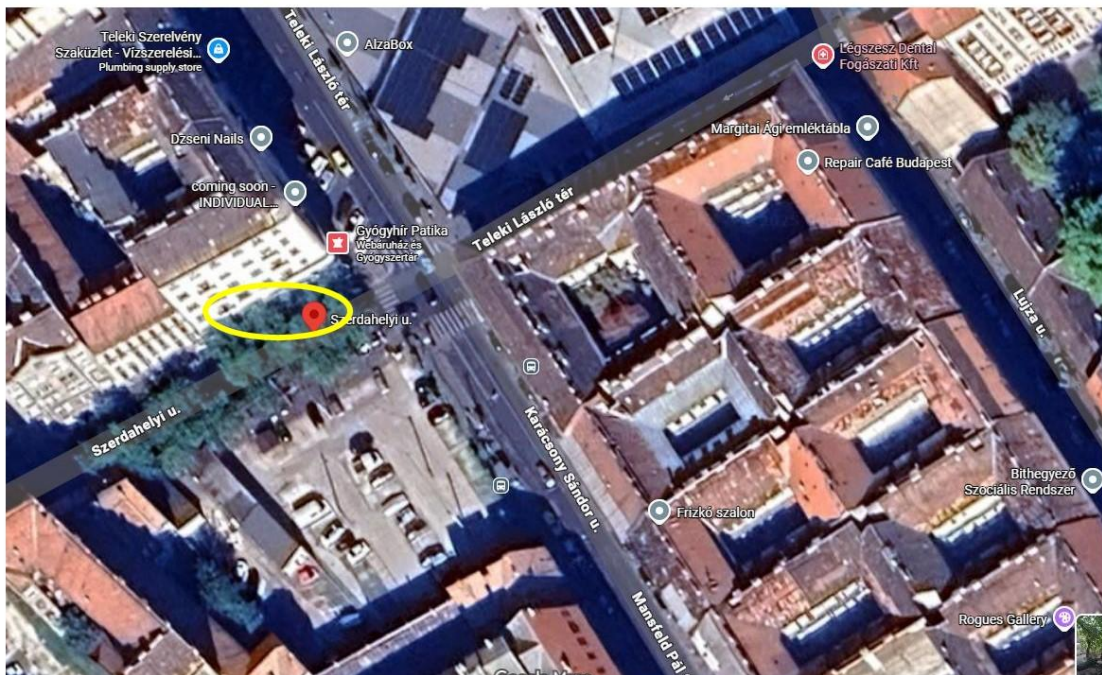
2. Delej utcai megálló (Vajda Péter utca, Blaha Lujza tér irányába)



3. Golgota téri megálló (Orczy út, Blaha Lujza tér irányába)



4. Teleki téri megálló (Szerdahelyi utca, Blaha Lujza tér irányába)



6. Teleki téri megálló (Karácsony Sándor utca, Mátyás király tér irányába)



Meglévő állapot

Az öt helyszínen lévő buszmegállók nyitott megállók egy kivételével, a Teleki téri (Mátyás király tér irányába) buszmegállóban van egy konzolos, részben fedett utasváró, amelynek cseréje szükséges.

1. A Bláthy Ottó utca és Vajda Péter utca kereszteződésének közelében lévő buszmegálló:

A megálló közelében található a Bláthy Ottó utcai játszótér, és a Vajda Községi kert, amely nemrég kezdte meg működését, továbbá ennek közvetlen szomszédságában a Katica Tagóvoda helyezkedik el. A kereszteződés másik oldalán található a Vajda Péter Általános Iskola. Szemben pedig a MÁVAG Kolónia lakótelepe. A Tisztviselőtelep lakóterület határán lévő megállónak jelentős közösségi és lakossági vonzásterülete van, a helyszínen a buszra várakozás kényelme tovább erősítendő. A járdaszélesség 3,9 m.

2. Delej utca és Vajda Péter utca kereszteződésének közelében lévő buszmegálló:

A megálló a Golgota téri park oldalában található, vonzáskörzetébe tartozik a MÁVAG Kolónia lakótelepe, illetve a Vajda Péter utca túloldalán található egyéb tisztviselőtelepi lakóterületek. A járdaszélesség kb. 3,8 m.

3. Golgota téri buszmegálló:

A megálló rendkívül nagy vonzáskörzettel rendelkezik, frekventált helyen, az Orczy úton, a benzinkút közelében található. Az Aldi áruház jelenléte, a Vajda Péter utcai kereszteződés közelsége, az Orczy úton található közösségi terek – például a Gólya és a Kazán Községi Ház – népszerűsége, valamint a közelmúltban, a Kőrös utca közelében kialakított gyalogos átkelő egyaránt hozzájárulnak a terület intenzívebb használatához és alátámasztják, hogy a megálló fejlesztése időszerű. A megállóban a várakozó felület széles, kb. 4,1 m.

4. Teleki téri buszmegálló (Szerdahelyi utca, Blaha Lujza tér irányába):

A megálló a közelmúltban a Karácsony Sándor utcából került áthelyezésre az utca fásítása miatt. Vonzáskörzetében sűrű beépítésű lakóterület, a Teleki téri piac, a Népszínház utca – számos további átszállási lehetőséggel különböző közösségi közlekedési eszközökre –, valamint jelentős számú szolgáltatás és közösségi helyszín található. Az intenzív használat indokolja a megálló fejlesztését és korszerű utasváró létesítését. Tekintettel arra, hogy a járdaszélesség mindössze 3,1 méter, az utasváró elhelyezésénél a „brit” (fordított elhelyezésű) típusú kialakítás preferált.

5. Teleki téri buszmegálló (Karácsony Sándor utca, Mátyás király tér irányába):

A buszmegállóban jelenleg egy konzolos, részben fedett utasváró található, amely műszaki és funkcionális szempontból cserére szorul, ezért annak bontásáról is gondoskodni szükséges. A megálló egy önkormányzati tulajdonú, parkolóként kialakított, kerített terület mellett helyezkedik el, továbbá a közelmúltban a megálló járdájával párhuzamosan fasoros zöldfelületi sáv létesült.

A szomszédos önkormányzati tulajdonú terület jövőbeni használatával kapcsolatban jelenleg döntés-előkészítés zajlik, azonban a telekalakítás és a közterületi rendezés a kivitelezés időpontjáig várhatóan nem valósul meg. Erre tekintettel a tervezést a jelenlegi területi

adottságok figyelembevételével szükséges elvégezni, oly módon, hogy a megvalósuló utasváró a későbbiekben – a rendezett, nagyobb közterületi kialakítást követően – áttelepíthető legyen. A tervezési dokumentációban be kell mutatni az áthelyezés műszaki feltételeit, főbb lépéseit és várható költségét.

A megálló vonzáskörzetében sűrű beépítésű lakóterület, a Teleki téri piac, a Népszínház utca – számos további átszállási kapcsolattal –, valamint jelentős számú szolgáltatás és közösségi helyszín található. Az intenzív használat indokolja a megálló fejlesztését és korszerű utasváró kialakítását. A jelenlegi járdaszélesség 2,15 méter.

A beruházás célja

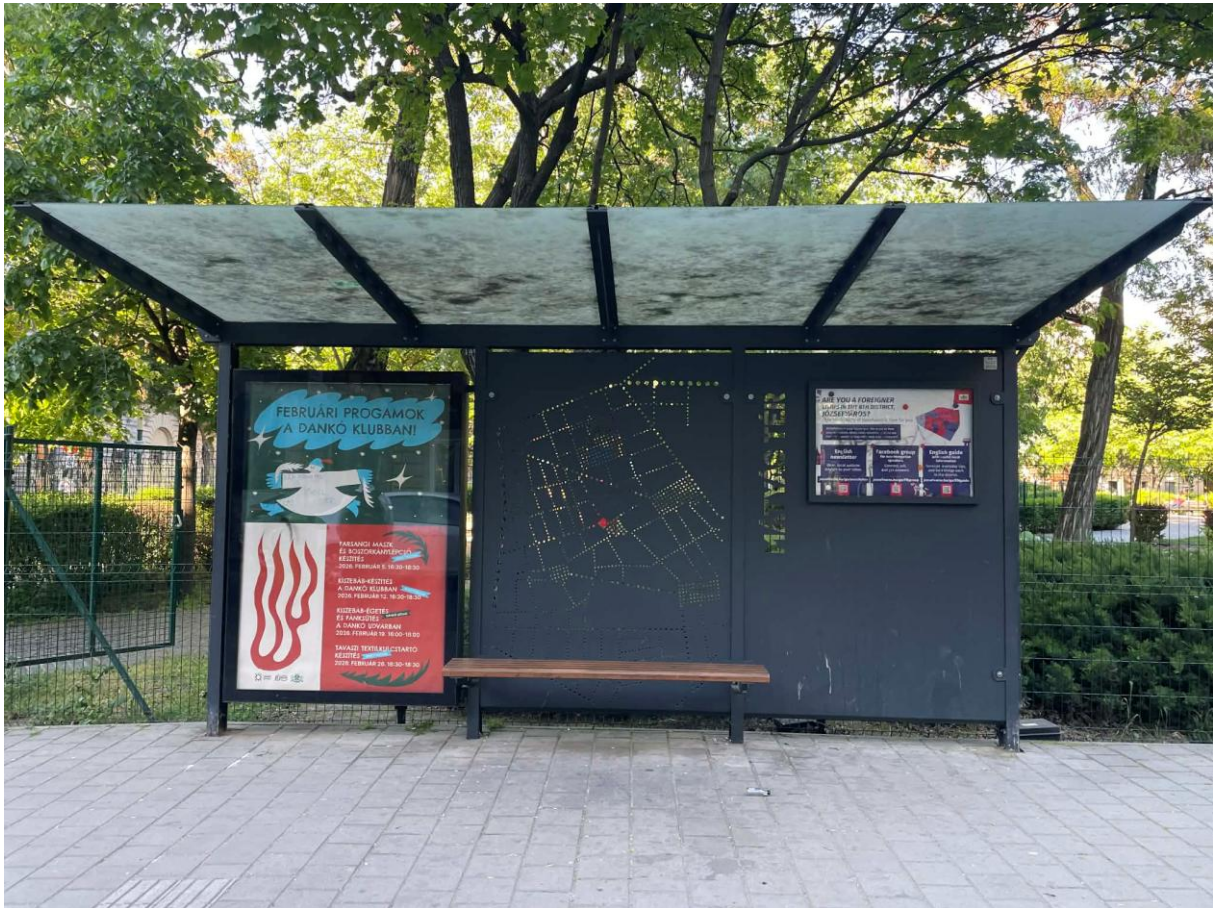
A projekt célja 5 db utasváró helyszíni telepítésének megtervezése és kivitelezése. Az Önkormányzat célja olyan közlekedési környezet kialakítása, amelyben a közösségi közlekedést használók és a közterületen közlekedők megfelelő, biztonságos és komfortos körülmények között vehetik igénybe a szolgáltatásokat.

Ennek keretében fontos szempont, hogy az utasvárók védelmet nyújtsanak az időjárási hatásokkal – különösen az esővel, széllel, napsugárzással és egyéb kedvezőtlen körülményekkel – szemben, továbbá illeszkedjenek a városi környezethez. A fejlesztés egyúttal hozzájárul a közterületek esztétikai megújulásához, a településképp javításához és a helyben élők életminőségének növeléséhez.

A vállalkozó feladata

A vállalkozó feladata 5 db új utasváró létesítése az ehhez szükséges tervdokumentáció összeállításával, melynek tartalma: helyszínrre történő egyszerű adaptáció-látványterv, szakhatóság által jóváhagyott engedélyes kiviteli tervdokumentáció elkészítése, szükség szerint ideiglenes forgalomtechnika (kivitelezés), valamint a kezelői, üzemeltetői és hatósági engedélyek beszerzése. Ezen felül tételes árazott tervezői és kivitelezői költségvetés, műszaki leírás készítése. A vállalkozónak figyelembe kell vennie az Önkormányzat által jóváhagyott telepítési szempontokat (mátrix) az utasvárók tekintetében.

Kifejezett elvárás, hogy a fémfelületek és fém szerkezeti elemek kialakítása illeszkedjen a józsefvárosi utcabútorok vizuális karakteréhez. Ennek irányadó referenciája lehet a Mátyás tér buszmegálló perforált hátlemeze és annak mintavilága, ugyanakkor a cél minden esetben az adott helyszínhez igazodó, önálló arculati megoldás kialakítása. A fém hátlap perforációs mintázatának véglegesítéséről a megrendelővel külön egyeztetés szükséges.



Ábra: Irányadó vizuális referencia – Mátyás tér buszmegálló perforált hátlemeze és mintavilága

A tető esetében uv-álló sötétítő fóliázott üveg használatát kérjük.

A Teleki téri buszmegállóban (Karácsony Sándor utca, Mátyás király tér irányába) jelenleg egy konzolos, részben fedett utasváró található, amely műszaki és funkcionális szempontból cserére szorul, ezért annak bontásáról is gondoskodni szükséges. A megálló egy önkormányzati tulajdonú, parkolóként kialakított, kerített terület mellett helyezkedik el, továbbá a közelmúltban a megálló járdájával párhuzamosan fasoros zöldfelületi sáv létesült.

Tekintettel arra, hogy a szomszédos területet érintő telekalakítás és közterületi rendezés a kivitelezés időpontjáig várhatóan nem valósul meg, a tervezési és kivitelezési feladatot a jelenlegi területi adottságok figyelembevételével szükséges elvégezni.

A tervezés során ugyanakkor olyan műszaki megoldást kell alkalmazni, amely biztosítja, hogy az itt telepített utasváró a későbbiekben – a terület rendezését és a nagyobb közterületi kialakítást követően – egyszerűen, gazdaságosan és jelentős szerkezeti károsodás nélkül áttelepíthető legyen a véglegesnek tekintett, rendezett közterületi helyzetbe.

Ennek érdekében a Vállalkozó feladata annak bemutatása és műszaki leírásban történő részletezése is, hogy az utasváró későbbi áthelyezése milyen módon valósítható meg, különösen:

- a bontási és visszabontási igények ismertetésével,
- az újra felhasználható és cserélendő szerkezeti elemek megjelölésével,
- az alapozási, rögzítési és csatlakozási megoldások bemutatásával,

- az áthelyezés helyszíni feltételeinek és lépéseinek ismertetésével,
- a későbbi áttelepítés várható költségének külön becslésével.

Feladatok részletesen:

- helyszínre történő adaptáció (látványterv), előzetes helyszíni vizsgálatot követően (az Ajánlatkérő felülvizsgálja, és jogosult annak módosítását, átdolgozását kérni);
- közművekkel történő egyeztetések lefolytatása és közműkezelői hozzájárulások beszerzése;
- a vonatkozó törvényi és kamarai, illetve a szakhatóságok, közműszolgáltatók előírásainak megfelelő tervdokumentáció készítése, településképi hozzájárulások, közterület-használati, és tulajdonosi hozzájárulások beszerzése (A Fővárosi tulajdonban lévő Golgota téri megálló esetében a Fővárosi Önkormányzattal történő egyeztetés, és a hozzájárulások beszerzése szükséges);
- létesítési engedélyezés lebonyolítása, az engedélyező szervvel történő kapcsolattartás, engedélyeztetés-lefolytatása;
- a hozzájárulásokban és engedélyben foglaltak szerint aktualizált kivitelezői árazott és árazatlan költségvetés készítése;
- műszaki leírás, ütemezés készítése, majd ennek megfelelő megvalósítása, kivitelezés megrendelővel való folyamatos egyeztetés;
- kapcsolódó projektek tervezőivel való együttműködés, egyeztetés, információ megosztás;
- a fővárosi tulajdonú területen kialakítandó utasváró vonatkozásában – Józsefváros részvételével – a szükséges háromoldalú egyeztetések kezdeményezése és koordinálása;
- TKÜ terv elkészítése és jóváhagyatása.

Telepítési szempontrendszer (iránymutatás)

Az alábbi szempontrendszert az Önkormányzat iránymutatásként határozza meg a helyszínré adaptálás és a tervezési javaslatok elkészítéséhez. A Vállalkozó feladata olyan utasváró helyszínré illesztése és megtervezése, amely megfelel a megadott feltételeknek, figyelembe veszi a helyszíni adottságokat, a műszaki lehetőségeket, valamint az Önkormányzat városképi és funkcionális célkitűzéseit.

A megoldás származhat a Vállalkozó saját termékkínálatából vagy külső katalógusból, továbbá megvalósulhat saját tervezéssel és kivitelezéssel, illetve külső utcabútorok tervezésével és gyártásával, szükség esetén alvállalkozó bevonásával. Ugyanez irányadó a kivitelezési feladatok ellátására is: a Vállalkozó a munkát saját teljesítésben vagy alvállalkozók bevonásával is elvégezheti. Az erre vonatkozó részletes szabályokat a szerződéstervezet tartalmazza.

Az Önkormányzat indokolt esetben a szempontrendszertől eltérő vagy módosított megoldásokat is elfogadhat.

Sorszám	Vonal	Megálló	Típus	Irány	Hrsz	Közterület	Tulajdonos	Oldalfalak	Reklám hátfalban	Reklám oldalra	Hátfala üveg	Hátfala fémlemez	Tetőnyag üveg	Ülőfelület szék	Ülőfelület deréktámasz vagy lehajtható ülőfelület	Ülőfelület szükségessége	Aramforrás	Információs vrtín a hátfalban	Egyéb megjegyzés
1	99	Teleki L. tér (Szerdahelyi utca)	Busz	Blaha Lujza tér M	35345	Szerdahelyi utca	Kerület (Fővárosi kezelés)	-	x (1x 2oldal)	-	x	-	x	-	x	-	-	x	A járdaszélesség 3,1 m, emiatt preferáltan az utasváró elhelyezése fordítva történjen ("brit" típusú kialakítás). 2 oldalú reklámfelület a hátfalban.
2	99	Teleki L. tér (Karácsony Sándor utca)	Busz	Pesterzsébet Mátyás király tér felé	35344	Karácsony Sándor utca	Kerület (Fővárosi kezelés)	-	-	-	-	x	x	-	x	-	-	x	A járdaszélesség 2,15 cm. A hátsó fal kerüljön az önkormányzati telek kerítés síkjába/ vagy az utasváró kerüljön az önkormányzati telek zöldfelületére (szükséges alapterület burkolásával együtt). A jelenlegi buszváró bontandó! Két variáció szükséges!
3	99	Golgota tér	Busz	Blaha Lujza tér M	35929/2	Golgota tér	Főváros	x	-	-	-	x	x	x	-	-	-	-	A járdaszélesség 4,1 m
4	99	Delej utca	Busz	Blaha Lujza tér M	38811	Vajda Péter utca	Kerület (Fővárosi kezelés)	-	x (1x 1oldal)	-	-	x	x	x	-	-	-	x	A járdaszélesség 3,8 m; hátsó fal kerüljön a Golgota téri parkot övező kerítés síkjába. Egy oldalú reklámfelület a hátfalban.
5	99	Bláthy Ottó utca	Busz	Blaha Lujza tér M	38591	Vajda Péter utca	Kerület (Fővárosi kezelés)	-	-	-	-	x	x	x	-	-	-	x	A járdaszélesség 3,9 m

Vázlat és koncepció egyeztetése

A Vállalkozó által benyújtott vázlatot és koncepciót az Önkormányzat felülvizsgálja, és jogosult arra észrevételt tenni, módosítást kérni, illetve a javasolt megoldások átdolgozását kezdeményezni. A végleges koncepció az Önkormányzat írásbeli jóváhagyását követően tekinthető elfogadottnak.

Javasolt példák



Ábra: mmcité utcabútor család típusai



Ábra: EuroElement forgalmazó utcabútor család javasolt típus



K4

designed by zalavari studio

Ábra: EuroElement forgalmazó utcabútor család javasolt típus



MC PENSILIS 1722 ÉS 1223 BUSZVÁRÓ



4. ábra Aba-Szer Fémbútor utcabútor forgalm



MC S - 2840 BUSZVÁRÓ



LEÍRÁS

PARAMÉTEREK

Méretei: 2840x1714 mm

Magassága: 2553 mm



Ábra: Aba-Szer Fémbútor utcabútor forgalmazó típusai

A tervezési megoldások, műszaki leírások megfelelnek az alábbi szempontoknak

- az 1995. évi LIII. számú, a környezet védelmének általános szabályairól szóló törvény,
- az 1996. évi LIII. számú, a természet védelméről szóló törvény,
- a 45/2004. (VII. 26.) számú, az építési és bontási hulladék kezelésének részletes szabályairól szóló BM-KVVM rendelet,
- a 2023. évi C. számú, a magyar építészetéről szóló törvény a 280/2024. (IX. 30.) számú, a településrendezési és építési követelmények alapszabályzatáról szóló Korm. rendelet,
- a 281/2024 (IX.30.) számú, az építésügyi hatósági eljárásokról és ellenőrzésekről szóló Korm. rendelet
- a településképp védelméről szóló Budapest Józsefvárosi Önkormányzat Képviselő-testületének 2/2022. (I. 20.) számú önkormányzati rendelete,
- a kerületi építési szabályzatról szóló Budapest Józsefvárosi Önkormányzat Képviselő-testületének 45/2023 (XII.14.) számú önkormányzati rendelete
- az 1996. évi XXXI. számú, a tűz elleni védekezésről, a műszaki mentésről és a tűzoltóságról szóló törvény, a kapcsolódó,
- az 54/2014. (XII.5.) számú, az Országos Tűzvédelmi Szabályzatról (OTSZ) szóló BM rendelet,
- az 1993. évi XCIII. számú, a munkavédelemről szóló törvény előírásainak,
- a fentiekhez még kapcsolódó, általános érvényű rendeleteknek, eseti, vagy helyi hatósági előírásoknak, valamint a magyar nemzeti szabványoknak.

Favédelem

Zöldterületen, fák tövében az építési anyagokat, kitermelt földet, törmelékot tárolni, deponálni tilos.

A munkavégzés során a fákat meg kell védeni, a fák gyökereit elvágni szigorúan tilos.

A kivitelezés teljes időtartama alatt a MSZ 12042:2023 – Fák védelme építési területeken című magyar szabvány előírásait maradéktalanul be kell tartani, különös tekintettel a fák statikai védőzónájának és a gyökérzet védelmének biztosítására. A fa statikai védőzónájában – azaz a talajszinten, a törzs palástjától mérve, az 1 m magasságban mért törzssátmérő négyszeresének megfelelő távolságon belül – bármilyen anyag, eszköz, gép vagy törmelék deponálása, ideiglenes tárolása, valamint gépi közlekedés és parkolás tilos.

A kivitelezés során biztosítani kell, hogy ezen védőzónán belül ne történjen talajtömörödés, gyökérsérülés vagy a gyökérzóna levegőtlené válása, továbbá a munkaterület kijelölése és a favédelmi terület fizikai határolása (pl. védőkerítéssel vagy korláttal) kötelező. A fa törzsét a kivitelezési munkálatok során mechanikai sérülésektől védelemmel kell ellátni. A védelmet oly módon kell biztosítani, hogy a törzs köré legalább 2,0 m magasságú, rugalmas, ütéselelyelő réteggel (például gumiabroncsokkal) bélelt, zárt deszkázat kerüljön elhelyezésre. A védelmet szolgáló deszkázatot a fa sérülése nélkül, stabilan, de a törzshöz és a gyökérnyakhoz közvetlenül nem érintkezve kell rögzíteni. A szerkezet kialakítása során gondoskodni kell arról, hogy a fa természetes mozgása és növekedése ne okozzon károsodást a törzsben vagy a kéregben. Az árokásási munkálatok során a faállomány gyökérzetének sérülését minden lehetséges módon meg kell akadályozni. Amennyiben az 5 cm-nél nagyobb átmérőjű gyökerek sérülése elkerülhetetlen, a sérült gyökérfelületeket fásbészeti módszerekkel kell kezelni, ezt a munkálatot kizárólag szakfelügyelet mellett lehet elvégezni. Ilyen esetben tájékoztatni és egyeztetni kell a fák fenntartásáért felelős Józsefvárosi Gazdálkodási Központ Városüzemeltetési Igazgatóságának Kertészeti irodavezetőjével.

Árokásás során:

- Az 5 cm-nél nagyobb átmérőjű gyökereket elvágni tilos.
- A 2–5 cm átmérőjű gyökerek elvágását metszéssel, sima vágási felület kialakításával kell elvégezni.
- A metszési felületeket növekedést serkentő anyaggal kell kezelni.
- A 2 cm átmérő alatti gyökerek esetében az elszakadás megengedett.

Az építési tevékenység során szabaddá vált, 5 cm-nél nagyobb átmérőjű gyökereket a kiszáradás és a fagyás ellen takaróanyaggal kell védeni. A takaróanyagot folyamatosan nedvesen kell tartani a kivitelezés teljes időtartama alatt. A gyökérzetben kialakított árok talajszintig történő visszatöltéséhez csak olyan anyag használható, amely megfelelő légáteresztő képességű és tápanyagban gazdag, ezáltal elősegíti a sérült gyökerek regenerálódását. A gyökérzet károsodásának mértékétől függően a fa koronájának visszametszése is szükségessé válhat, amelyet szakképzett szakember bevonásával kell elvégezni. A fentiek betartása az építető, illetve a kivitelező kötelezettsége. A munkálatok során a vonatkozó szabvány előírásainak betartása kötelező.

Amennyiben a zöldterületben, fákban bármiféle kár keletkezik, annak helyreállítási kötelezettsége a Kivitelezőt terheli.

Benyújtandó dokumentumok

Vázlat és koncepció	Műszaki leírás, áttekintő térkép, átnézeti helyszínrajz, (általános helyszínrajz, mintakeresztszelvények), látványterv és egyéb kötelező tervek
Egyesített engedélyezési és kiviteli terv	A vonatkozó törvényi és kamarai, illetve a szakhatóságok, közműszolgáltatók előírásainak megfelelő tervdokumentáció, tételes árazatlan és tervezői árazott költségvetés (a szakágankénti tételes költségvetéseket egy dokumentumban kell összefoglalni)

Dokumentumok szállítása, engedélyek, határidők

Benyújtandó dokumentum	Szállítási határidő (szerződés aláírásától számítva)	Példányszám
Vázlat és koncepció	30 naptári nap	2 pld papír, 1 pld elektronikus
BÍRÁLAT /VISSZAJELZÉS		
Engedélyes létesítési tervek szállítása	90 naptári nap	2 pld papír, 1 pld elektronikus

A teljesítési határidő (helyszínrre adaptálás tervezése és kivitelezés) a szerződés hatályba lépésétől számított 120 naptári nap. Az engedéllyel rendelkező, végleges dokumentációt az engedély megadását követő 5 napon belül kell leszállítani.

Az engedéllyel rendelkező, végleges dokumentációt 2 példány papír és 1 példány elektronikus (PDF és szerkeszthető – dxf vagy dwg) formában szükséges leszállítani.

A kivitelezéssel kapcsolatos követelmények

A kivitelezéskor kizárólag óvatos, állagmegóvó módon végezhető. A burkolat helyreállítása a feltárás során felmért rétegrend alapján történjen. A méretek és a tervezett buszváró pontos helye a helyszínen ellenőrizendők!

A pályázó a kivitelezésbe alvállalkozó bevonását is alkalmazhatja, erről és a kivitelezéssel kapcsolatos követelmények bővebben a szerződéstervezetben találhatóak.

Számlázási feltételek

Résszámla száma	Számla benyújtás feltétele	Számla összege (a tervezési díj %-ában)
1. résszámla	Engedélyes kiviteli tervdokumentáció	20%
2. résszámla	A kivitelezés 80%-os készültsége	64%
3. résszámla / végszámla	A kivitelezés 100%-os készültsége	16%